

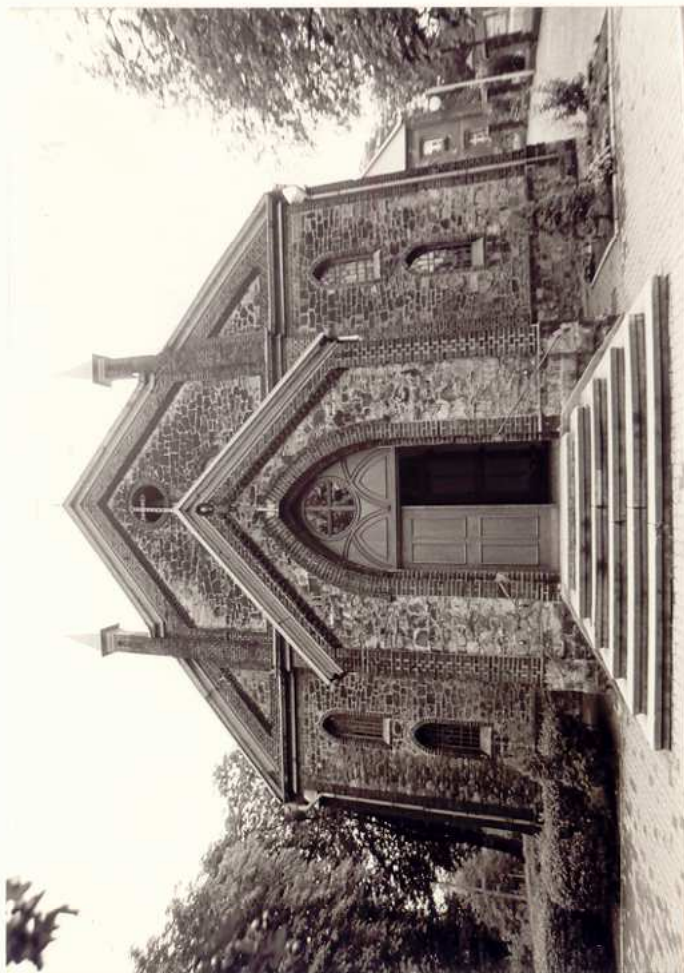
1. Obiekt

KOŚCIÓŁ PARAFIALNY P.W. MATKI BOSKIEJ RÓŻAŃCOWEJ

2. Czas powstania
1869 ROK

3. Miejscowość
RUDA ŚLĄSKA

11. Zdjęcie rzut przekrój sytuacja orientacja



4. Adres
PARAFIA RZYMSKOKATOLICKA
P.W. MATKI BOSKIEJ RÓŻAŃCOWEJ
W RUDZIE ŚLĄSKIEJ, UL. KOŚCIELNA 12

5. Przynależność administracyjna
WOJEWÓDZTWO- KATOWICKIE
GMINA- RUDA ŚLĄSKA

6. Poprzednie nazwy miejscowości
RUDA

7. Przynależność administracyjna
I.IV.1975 r.
WOJEWÓDZTWO- KATOWICKIE
POWIAT- miasto wydzielone
Ruda Śląska

8. Właściciel i jego adres
PARAFIA RZYMSKOKATOLICKA
P.W. MATKI BOSKIEJ RÓŻAŃCOWEJ
W RUDZIE ŚLĄSKIEJ, UL. KOŚCIELNA 12

9. Użytkownik i jego adres
PARAFIA RZYMSKOKATOLICKA
P.W. MATKI BOSKIEJ RÓŻAŃCOWEJ
W RUDZIE ŚLĄSKIEJ, UL. KOŚCIELNA 12

10. Rejestr zabytków

Nr data

12. Autorzy, historia obiektu, określenie stylu.

W styczniu 1869r. hrabia Karol Wölgang von Ballestrem podjął decyzję o budowie pierwszego kościoła na terenie Rudy. Projekt opracował i realizował architekt i budowniczy z Gliwic- Wachtel. Prace budowlane trwały od kwietnia do listopada 1869 roku. Uroczystość beatyfikacji kościoła odbyła się 10 listopada 1869 roku. Kościół otrzymał wezwanie Matki Boskiej Różańcowej. Pierwszymi duszpasterzami byli Ojcowie Jezuici, sprowadzeni do Rudy przez hrabiego Ballestrema z Krakowa. Pierwszym przełożonym został przybyły do Rudy jeszcze w trakcie budowy obiektu- w sierpniu 1869 roku- ojciec jezuita, Karol Scharff. W 1872 roku Jezuici zmuszeni byli opuścić kościół w następstwie Kulturkampfu i procesu sekularyzacji zakonów. Powrócili w 1922 roku i przejęli ponownie opiekę nad kościołem. Początkowo był podporządkowany parafii w Zabrze- Biskupicach. 1 stycznia 1929 roku przy kościele nastąpiło erygowanie parafii p.w. Matki Boskiej Różańcowej. W okresie II wojny światowej O. Jezuici ponownie opuścili parafię. Po zakończeniu działań wojennych powrócili i sprawowali tamże opiekę duszpasterską do 1987 roku. 12 lutego 1987 roku dekretem Ojca Generała zakonu Jezuitów rozwiązano rezydencję zakonu i parafię przejęli księża diecezjalni. Na przełomie lat 70-tych i 80-tych usunięto w wyniku wytycznych posoborowych część wyposażenia kościoła oraz zmieniono jego charakter. Z pierwotnego wyposażenia zachowały się jedynie: boczny ołtarz M. Boskiej, obraz Matki Boskiej Różańcowej, konfesjonały, stacje Drogi Krzyżowej, chrzcielnica oraz fragmenty sznycerki. Wystrój prezbiterium z 1980r. autorstwa inż. arch. A. Lisika. Ponowne próby nawiązania do pierwotnego wystroju wnętrza na bazie projektów z lat 90-tych prof. M. Bieniasza.

13. Opis (sytuacja, materiał i konstrukcja, rzut, bryła, elewacje, wnętrze wyposażenie instalacje)

Sytuacja: Kościół orientowany usytuowany jest u zbiegu ulic Porębskiej i Kościelnej. Wyznacza południowo- zachodnią granicę dawnej zabudowy dzielnicy Ruda Płd. Konstrukcja- obiekt ceglany murowany, z kamienia- piaskowiec. Stropy- płaskie- drewniane. Więźba dachowa drewniana. Pokrycie dachu- dach dwuspadowy nad zasadniczym korpusem oraz przyległościami i wielospadowy nad prezbiterium. Kryty w całości blachą cynkową. Podłogi- posadzki w korpusie nawowym wyłożone łosem marmurowym, w prezbiterium- płytami z marmuru. Schody zewnętrzne- kamienne, jednobiegowe, uskokowe, stopniowe, prowadzące do wejścia głównego oraz 2- stopniowe prowadzące do wejścia bocznego od strony północnej. Schody wewnętrzne- obłożone płytami marmurowymi prowadzące do prezbiterium- uskokowe, 3- stopniowe, jednobiegowe, prowadzące na emporę organową- drewniane, 2- biegowe z drewnianą balustradą tralkową oraz łamaną poręczą. W zakrystii metalowa konstrukcja schodów spiralnych o charakterze ażurowym z balustradą i poręczą prowadzącą na chór od strony południowej. Ponadto schody drewniane kryte z drewnianą balustradą prowadzące na chór z lewej strony prezbiterium. Kamienne szerokie schody wachlarzowe 2- biegowe prowadzące do kruchty pod prezbiterium. Drzwi- zewnętrzne główne i północne drewniane 2- skrzydłowe, podzielone na 4 pola w każdym skrzydle, na zawiasach. Drzwi prowadzące do kruchty od strony północnej oraz do zakrystii od strony południowej- drewniane, płycinowe, prostokątne, jednoskrzydłowe, na zawiasach. Drzwi do kaplicy Matki Boskiej Różańcowej od strony południowo- wschodniej- 2- skrzydłowe, płycinowe, prostokątne, drewniane, na zawiasach, z ozdobnym elementem okuciowym oraz zwieńczeniem ostrołucznym w formie tympanonu wypełnione symbolami krzyży. Drzwi wewnętrzne- wejściowe- 2- skrzydłowe, płycinowe, dekoracyjne, prostokątne, zamknięte łukiem ostrym z maswerkowym wypełnieniem pseudotympanonu. Drzwi poprzedzone od strony nawy kutą kratą. Drzwi w nawie północnej prostokątne, drewniane, 4- dzielne, 2- skrzydłowe na zawiasach. W obrębie prezbiterium drzwi drewniane, płycinowe, 1- skrzydłowe w prezbiterium- w neogotyckich obramieniach, częściowo przeszklone szkłem witrażowym. Okna- 5 dużych pojedynczych okien ostrołucznych przepartych w grubości muru. W czterech zachowane witraże z wizerunkami świętych oraz herbami rodu Ballestremów. Okna w chórze prezbiterium, nawach i przedsionkach mniejsze, ostrołuczne, wypełnione częściowo szkłem witrażowym. W partii prezbiterium oraz skrzydłach transeptu zwieńczone maswerkami. Wszystkie okna dzielone poziomo w partii prezbiterium i transepcie dodatkowo wzdłużnie. Część okien okratowana. Dodatkowo blendy oraz w fasadzie i transepcie okulusy. Okna kruchty zamknięte łukiem odcinkowym. Rzut- kościół na planie krzyża łacińskiego. Bryła- budynek 3- kondygnacyjny, podpiwniczony- w części prezbiterialnej/ 2 kruchty/. Fasada- prostokątna, 3- osiowa, zwieńczona trójkątnym szczytem z dwiema sterczynami, oddzielonymi gzymsem, artykułowana poziomo lizenami, z dwoma symetrycznymi oknami po bokach osi oraz okulesem w zwieńczeniu. Fasada poprzedzona wejściem portalowym wysuniętym przed lico ściany, drzwiarni w ostrym łuku, częściowo przeszklonym, zwieńczonym trójkątem ze sterczyną. Po bokach przedsionka po 1 oknie szczytowym, ostrołucznym. Elewacje boczne: północna i południowa, zbliżone w swym rozwiązaniu. Duże okna ostrołuczne w grubości muru, artykulacja pionowa lizenami zakończonymi trójkątem z przydaszkami. Po obu stronach elewacji szpality trójkątnie zwieńczone oraz od strony północno- wschodniej niska przybudówka przekryta dachem stożkowym. Prezbiterium oskarpowane uskokowo. Na przecięciu nawy i transeptu- wieżyczka na sygnaturkę. Wnętrze- o trójnawowym halowym korpusie przekrytym stropem drewnianym, dwupoziomowym, wspartym na 5 cokołowych cienkich filarach z obu stron nawy głównej. Nawą oddzielona od prezbiterium szerokim łukiem tęczowym. Po obu stronach prezbiterium chóry otwierające się nań arkadowo. Z lewej strony w partii chóru balustrada z elementem arkadowym. Po obu stronach naw bocznych na osi kruchta wejściowa po lewej oraz kaplica Matki Boskiej Różańcowej- po prawej stronie. Od strony zachodniej- empora organowa wsparta na czterech filarach. Dwa wewnętrzne z posągami świętych. W podemporze z prawej strony schody prowadzące na emporę. Prezbiterium, chóry oraz kaplica Matki Boskiej Różańcowej- sklepienie krzyżowo- żebrowo, pozostała część wnętrza przekryta stropem płaskim. Częściowo zachowane pierwotne wyposażenie wnętrza: boczny ołtarz Matki Boskiej, Stacje Męki Pańskiej, konfesjonały, ławki (przemalowane). W niektórych oknach zachowane pierwotne drewniane podziały maswerkowe. Instalacje- elektryczna, wodna. Obiekt posiada kotłownię. Krypta pod prezbiterium dwudzielna- przekryta sklepieniem krzyżowo- żebrowym, na planie prostokąta. Ogrodzenie muruwane- pierwotne.

14. Kubatura	15. Powierzchnia użytkowa	16. Przeznaczenie pierwotne Kościół	17. Użytkowanie obecne Kościół
18. Prace budowlane i konserwatorskie, ich przebieg i dokumentacja Na przełomie lat 70-tych i 80-tych zrealizowano projekt przebudowy wnętrza, dostosowując go do wymogów liturgii posoborowej. Przemalowano wnętrze oraz zmieniono jego wystrój. W 1992 roku przeprowadzono kolejne prace malarskie poprzedzone spoinowaniem murów spękanych na skutek występujących cyklicznie szkód górniczych. Prowadzone są cykliczne pomiary szkód w odstępach 2-3 letnich.		19. Stan zachowania (fundamenty, ściany zewnętrzne, ściany wewnętrzne, sklepienia, stropy, konstrukcje dachowe, pokrycie dachu, wyposażenie i instalacja) Stan zachowania zły. Spękania murów w korpusie nawowym oraz prezbiterium. Zawilgocenie ścian od strony północnej, dodatkowo w obrębie kruchty.	
		20. Najpilniejsze postulaty konserwatorskie Wymagane kompleksowe przeprowadzenie prac konserwatorskich- osuszenie ścian, spoinowanie, uzupełnienie ubytków, oczyszczenie elewacji, przywrócenie pierwotnego pokrycia dachu.	

21. Akta archiwalne (rodzaj akt, numer i miejsce przechowywania)

1. AKTA KOŚCIELNE
2. ARCHIWUM URZĘDU MIEJSKIEGO W RUDZIE ŚLĄSKIEJ
3. AKTA KOPALNI „POKÓJ” W RUDZIE ŚLĄSKIEJ
4. ARCHIWUM ARCHIDIECEZJALNE W KATOWICACH
5. ARCHIWUM PROWINCJI POLSKI POŁUDNIOWEJ TOWARZYSTWA JEZUSOWEGO W KRAKOWIE

22. Bibliografia

J. DWORAK, ANTONI RATKA „RUDA ŚLĄSKA- PRZEWODNIK”, RUDA ŚLĄSKA 1985R.
PRZEMYSŁAW NADOLSKI „RUDA ŚLĄSKA W CZORAJ”, GLIWICE 1997R.
ANTONI RATKA „RUDA ŚLĄSKA 1295-1995”, KATOWICE 1995R.
ANTONI RATKA „125 LAT KOŚCIOŁA P. W. MATKI BOSKIEJ RÓŻAŃCOWEJ W RUDZIE ŚLĄSKIEJ”, RUDA ŚLĄSKA 1995R. [MASZYNOPIS]

23. Źródła ikonograficzne i fotografia (rodzaj, miejsca przechowywania, sygnatury)

AKTA LOKALNE PARAFII P. W. MATKI BOSKIEJ RÓŻAŃCOWEJ- FOTOGRAFIE I RYCINY
WNĘTRZA KOŚCIOŁA Z OKRESU PRZEDSOBOROWEGO

24. Uwagi różne

25. Opracował

TEKST

Ewa Pilarska-Świerszcz, 2.08.1997r.
imię, nazwisko, data, podpis

PLANY, RYSUNKI

Ewa Pilarska-Świerszcz, 2.08.1997r.
imię, nazwisko, data, podpis

ZDJĘCIA, FOTOGRAFIE

Ewa Pilarska-Świerszcz, 2.08.1997r.
imię, nazwisko, data, podpis

MIEJSCA PRZECHOWYWANIA NEGATYWÓW

Karta po wypełnieniu podlega ochronie na podstawie przepisu prawa autorskiego

26. Adnotacje o inspekcjach, informacje o zmianach (daty, imiona i nazwiska wypełniających)

27. Załączniki

FOTOGRAFIE, PLANY, MAPY.

WKŁADKA DO KARTY EWIDENCYJNEJ ZABYTKÓW ARCHITEKTURY I BUDOWNICTWA

1. Miejscowość RUDA ŚLĄSKA	2. Obiekt (nazwa jak w karcie) KOŚCIÓŁ P.W. MATKI BOSKIEJ RÓŻAŃCOWEJ	3. Zawartość wkładki (nazwa obiektu lub materiału uzupełniającego) FOTOGRAFIE.
-------------------------------	--	---



FRAGMENT PREZBITERIUM ZE SKLEPIENIAMI



WNĘTRZE- CHÓR, ŚCIANA POŁUDNIOWA.

Wkładkę założył:

Ewa Pilarska-Świerszcz, lipiec 1997
(imię, nazwisko, data)

Miejsce przechowywania negatywów:

.....



WNĘTRZE.



ŚCIANA POŁUDNIOWA, W GŁĘBI KAPLICA MATKI BOSKIEJ RÓŻAŃCOWEJ..

WKŁADKA DO KARTY EWIDENCYJNEJ ZABYTKÓW ARCHITEKTURY I BUDOWNICTWA

1. Miejscowość RUDA ŚLĄSKA	2. Obiekt (nazwa jak w karcie) KOŚCIÓŁ P. W. MATKI BOSKIEJ RÓŻAŃCOWEJ	3. Zawartość wkładki (nazwa obiektu lub materiału uzupełniającego) FOTOGRAFIE.
-------------------------------	---	---



ELEWACJA POŁUDNIOWA Z FRAGMENTEM OGRODZENIA.



WNĘTRZE KOŚCIOŁA.

Wkładkę założył:

Ewa Pilarska-Świerszcz, lipiec 1997
(imię, nazwisko, data)

Miejsce przechowywania negatywów:



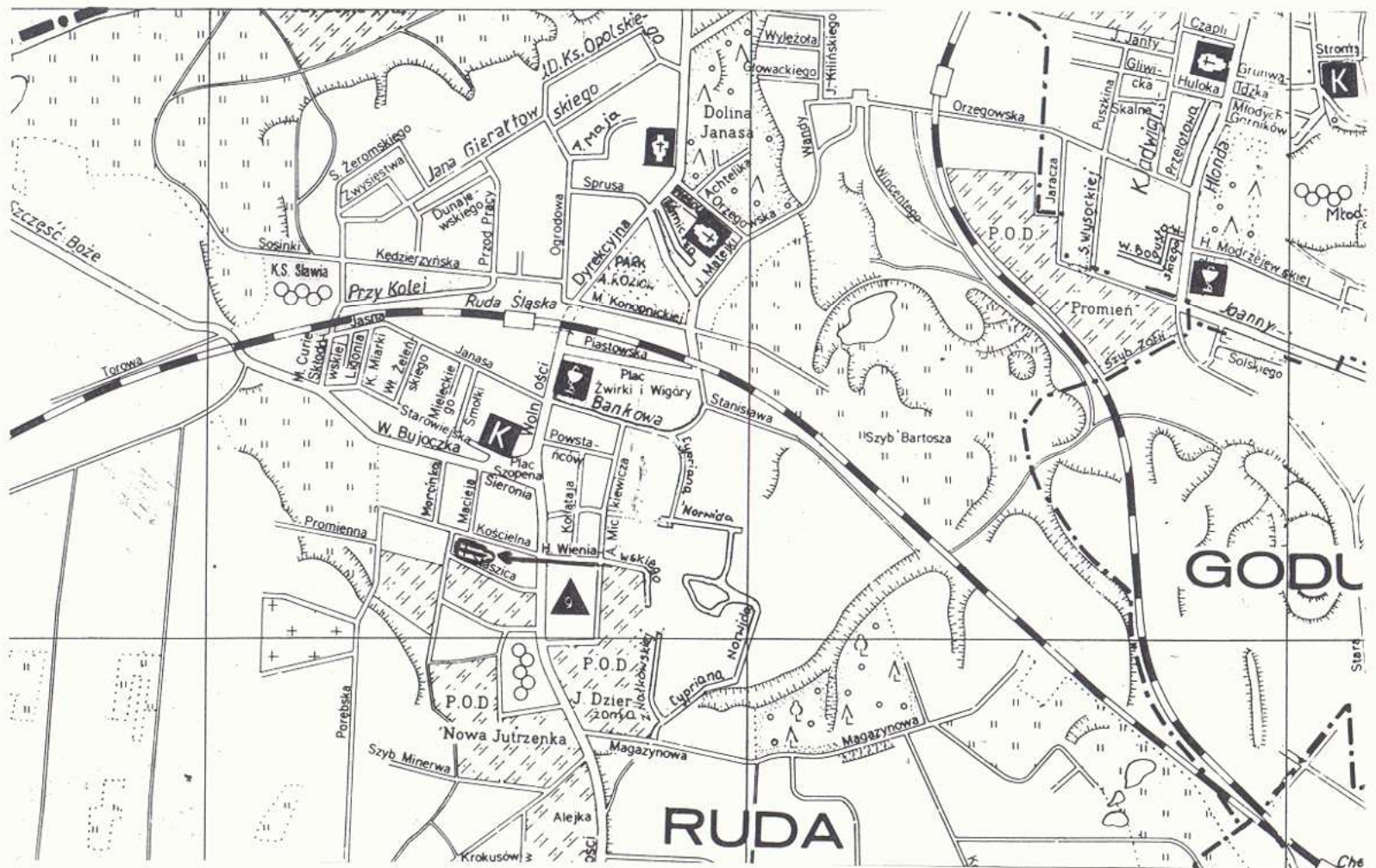
EMPORA ORGANOWA.



WEJŚCIE GŁÓWNE ORAZ FRAGMENT SCHODKÓW PROWADZĄCYCH NA EMPORE
ORGANOWĄ.

WKŁADKA DO KARTY EWIDENCYJNEJ ZABYTKÓW ARCHITEKTURY I BUDOWNICTWA

<p>1. Miejscowość RUDA ŚLĄSKA</p>	<p>2. Obiekt (nazwa jak w karcie) KOŚCIÓŁ P.W. MATKI BOSKIEJ RÓŻAŃCOWEJ</p>	<p>3. Zawartość wkładki (nazwa obiektu lub materiału uzupełniającego) PLAN SYTUACYJNY SKALA 1:1000 <u>PLAN ORIENTACYJNY</u> RZUT PRZYZIEMIA SKALA 1:200.</p>
---------------------------------------	---	--



Wkładkę założył:

Ewa Pilarska-Świerszcz, lipiec 1997
(imię, nazwisko, data)

Miejsce przechowywania negatywów:

WKŁADKA DO KARTY EWIDENCYJNEJ ZABYTKÓW ARCHITEKTURY I BUDOWNICTWA

1. Miejscowość RUDA ŚLĄSKA	2. Obiekt (nazwa jak w karcie) KOŚCIÓŁ P.W. MATKI BOSKIEJ RÓŻAŃCOWEJ	3. Zawartość wkładki (nazwa obiektu lub materiału uzupełniającego) FOTOGRAFIE.
-------------------------------	--	---



FRAGMENT STROPU.

Wkładkę założył:

Ewa Pilarska-Świerszcz, lipiec 1997
(imię, nazwisko, data)

Miejsce przechowywania negatywów:

WKŁADKA DO KARTY EWIDENCYJNEJ ZABYTKÓW ARCHITEKTURY I BUDOWNICTWA

1. Miejscowość RUDA ŚLĄSKA	2. Obiekt (nazwa jak w karcie) KOŚCIÓŁ P. W. MATKI BOSKIEJ RÓŻAŃCOWEJ	3. Zawartość wkładki (nazwa obiektu lub materiału uzupełniającego) FOTOGRAFIE.
-------------------------------	---	---



WNĘTRZE- ŚCIANA PÓLNOCNA

Wkładkę złożył:

Ewa Pilarska-Świerszcz, lipiec 1997
(imię, nazwisko, data)

Miejsce przechowywania negatywów:



FRAGMENT LUKU TĘCZOWEGO ORAZ PREZBITERIUM Z CHÓREM NA ŚCIANIE PÓLNOCNEJ.



FRAGMENT PREZBITERIUM.



WIDOK NA PREZBITERIUM.

WKŁADKA DO KARTY EWIDENCYJNEJ ZABYTKÓW ARCHITEKTURY I BUDOWNICTWA

← WZBR

1. Miejscowość RUDA ŚLĄSKA	2. Obiekt (nazwa jak w karcie) KOŚCIÓŁ P. W. MATKI BOSKIEJ RÓŻAŃCOWEJ	3. Zawartość wkładki (nazwa obiektu lub materiału uzupełniającego) FOTOGRAFIE.
-------------------------------	---	---



FASADA



FRAGMENT ELEWACJI PÓLNOCNEJ.

Wkładkę założył:

Ewa Pilarska-Świerszcz, lipiec 1997
(imię, nazwisko, data)

Miejsce przechowywania negatywów:

.....



FRAGMENT ELEWACJI PÓLNOOCNEJ Z WIEŻYCZKĄ NA SYGNATURKĘ.



FRAGMENT ELEWACJI PÓLNOOCNEJ Z GRUPĄ KALWARII.

WKŁADKA DO KARTY EWIDENCYJNEJ ZABYTKÓW ARCHITEKTURY I BUDOWNICTWA

1. Miejscowość RUDA ŚLĄSKA	2. Obiekt (nazwa jak w karcie) KOŚCIÓŁ P. W. MATKI BOSKIEJ RÓŻAŃCOWEJ	3. Zawartość wkładki (nazwa obiektu lub materiału uzupełniającego) FOTOGRAFIE.
-------------------------------	---	---



FRAGMENT ELEWACJI OD STRONY POŁUDNIOWO-WSCHODNIEJ Z TZW. „ŁĄCZNIKIEM”



FRAGMENT ELEWACJI POŁUDNIOWEJ Z WEJŚCIEM DO ZAKRYSTII.

Wkładkę założył:

Ewa Pilarska-Świerszcz, lipiec 1997
(imię, nazwisko, data)

Miejsce przechowywania negatywów:

.....



KAPLICA MATKI BOSKIEJ RÓŻAŃCWEJ.



ELEWACJA POŁUDNIOWA.

WKŁADKA DO KARTY EWIDENCYJNEJ ZABYTKÓW ARCHITEKTURY I BUDOWNICTWA

1. Miejscowość RUDA ŚLĄSKA	2. Obiekt (nazwa jak w karcie) KOŚCIÓŁ P.W. MATKI BOSKIEJ RÓŻAŃCOWEJ	3. Zawartość wkładki (nazwa obiektu lub materiału uzupełniającego) FOTOGRAFIE.
-------------------------------	--	---



SKRZYDŁO PÓLNOCNE TRANSEPTU.



KOŚCIÓŁ MATKI BOSKIEJ RÓŻAŃCOWEJ. WIDOK Z LAT 30-TYCH /REPRODUKCJA/.

Wkładkę założył:

Ewa Piłarska-Świerszcz, lipiec 1997
(imię, nazwisko, data)

Miejsce przechowywania negatywów:



ELEWACJA PÓLNO-CNO-WSCHODNIA KOŚCIOŁA.



WIDOK KOŚCIOŁA OD STRONY PREZBITERIUM.