

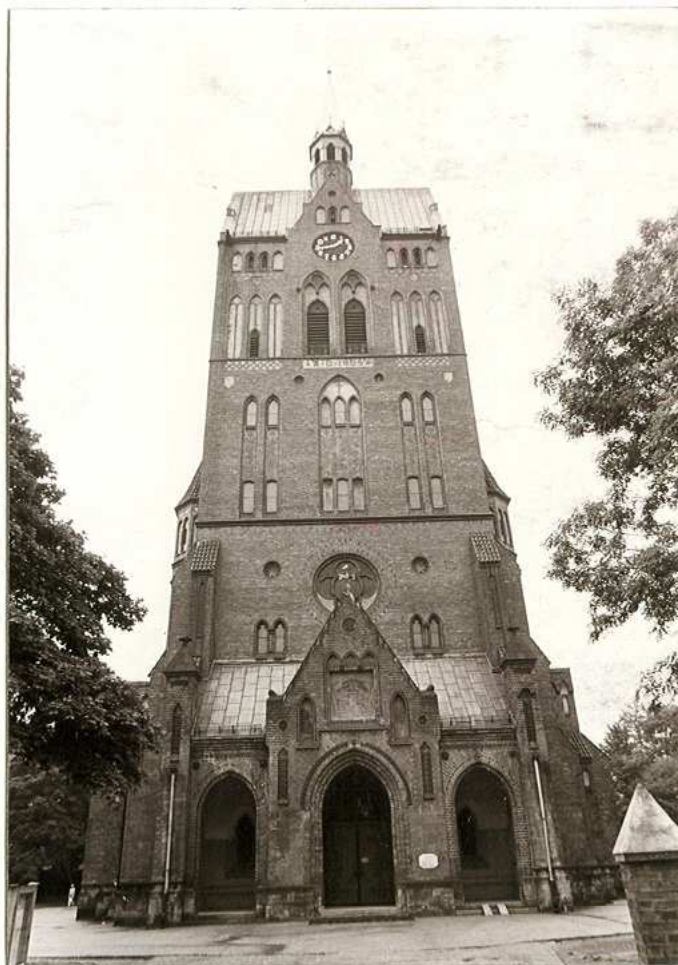
1. Obiekt

KOŚCIÓŁ PARAFIALNY P.W. ŚW. WAWRZYŃCA I ŚW. ANTONIEGO.

2. Czas powstania  
1907-1909r.

3. Miejscowość  
RUDA ŚLĄSKA

11. Zdjęcie rzut przekrój sytuacja orientacyjna



4. Adres  
RUDA ŚLĄSKA  
UL. A. NOWARY

5. Przynależność administracyjna  
WOJEWÓDZTWO- KATOWICKIE  
GMINA- RUDA ŚLĄSKA

6. Poprzednie nazwy miejscowości  
ANTONIENHÜTTE  
NOWA WIEŚ

7. Przynależność administracyjna  
I.IV.1975 r.  
WOJEWÓDZTWO- KATOWICKIE  
POWIAT- MIASTO WYDZIELONE  
RUDA ŚLĄSKA

8. Właściciel i jego adres  
PARAFIA RZYMSKOKATOLICKA ŚW.  
WAWRZYŃCA I ŚW. ANTONIEGO  
RUDA ŚLĄSKA UL. CZAJKOWSKIEGO 16

9. Użytkownik i jego adres  
PARAFIA RZYMSKOKATOLICKA ŚW.  
WAWRZYŃCA I ŚW. ANTONIEGO  
RUDA ŚLĄSKA UL. CZAJKOWSKIEGO 16

10. Rejestr zabytków

Nr      data



12. Autorzy, historia obiektu, określenie stylu.

Parafia wirecka powstała w 1856 roku. Założono ją w przywiezionej kaplicy p.w. Św. Wawrzyńca. Dom kamny zniszczono w 1866 roku i założono tzw. „kuratorium” parafii kochłowińskiej na czele z księdzem kuratusem Karolem Ditrchem, który niebawem przejął parafię w Koszęcinie, a jego miejsce zajął ksiądz kuratus Ernest Weinhold. Wkrótce, na prośbę kuratusa Weinholda hrabia Donnerstarn ufundował pierwotny kościół, którego Weinhold został pierwszym proboszczem. W 1873 roku hrabia powierzył wykonanie projektów świątyni architektowi Steinbergowi. W wyniku walk narodowych w Niemczech przyspieszono proces budowy kościoła i już rok później zakończono ją. 14.XII.1874 roku nastąpiło poświęcenie kościoła, którego uroczystości przewodniczył ksiądz proboszcz Deloch z Królewskiej Huty. Ksiądz proboszcz Weinhold sprowadził do parafii na misję O.O. ze św. Anny Zmarł w 1894r. W tym samym roku ukończono budowę cmentarz na terenie przykościelnym. Na poświęcenie jego przybyli ksiądz administrator Nentwich oraz ksiądz kapelan Riedel z Rudy. 27 grudnia 1894 roku nowym proboszczem parafii św. Wawrzyńca został mianowany przez księdza dziekana Korusa ze Zgody kapelan Antoni Gutsfeld z Radzionkowa. W 1894 roku nastąpiła również konsekracja świątyni. W 1896 roku proboszcz Gutsfeld wybudował z własnych funduszy nowy dom parafialny oraz w 1907 roku również z jego inicjatywy przystąpiono do budowy nowego, obecnego kościoła. Kamień węgielny położono w 1908 roku, a poświęcenie nastąpiło 19 grudnia 1909 roku. Uroczystości konsekracji przewodniczył ksiądz dziekan Tylla z ówczesnej Królewskiej Huty. Proboszcz zadbał również o wyposażenie wnętrza świątyni. Sprowadził do kościoła 5 ołtarzy i 5 dzwonów z niemieckiej firmy „Emeling”. W 1911 roku sprowadzono do kościoła misję O.O. Jezuitów. Kolejnym proboszczem parafii został ks. kapelan Sowa, a po nim, w 1922r. objął probostwo ks. kapelan Jan Szczygłowski z Szopienic z nominacji księdza dziekana Namysło z Chorzowa.

13. Opis (sytuacja, materiał i konstrukcja, rzut, bryła, elewacje, wnętrze wyposażenie instalacje)

Sytuacja- budynek usytuowany w południowo wschodniej dzielnicy Wirek, między ulicami : od północy- ul. P. Ściegiernego, od wschodu- ul. P. Czajkowskiego, od południa- A. Nowary i od zachodu /od strony cmentarza/- ul. 1-go Maja. Konstrukcja- Budynek murywany, z cegły i kamienia, częściowo tynkowany, z detalem ceramicznym i kamiennym. Stropy płaskie, drewniane. Wieża dachowa drewniana. Pokrycie dachu- dach zasadniczy /korpus/- kryty dachówką- esówką, przyległości oraz wieża- blachą miedzianą. Podłogi- kamienne, obłożone płytami lastrico w partii prezbiterium, w korpusie i przyległościach płyty z piaskowca. Drewniane w emporach. Schody- zewnętrzne- kamienne- jednobiegowe, kamienne- proste od strony południowej- dwustopniowe, uskokowe, rozszerzające się ku dołowi, od strony zachodniej- prowadzące do nawy bocznej- dwustopniowe, od strony północnej /w obrębie obejścia prezbiterium i do zakrystii od strony wschodniej/- czterostopniowe z metalową balustradą i poręczą po obu stronach. Wewnętrzne prowadzące do prezbiterium- obłożone płytami 1- biegowe, uskokowe, 1 i 2- stopniowe, do zakrystii- kamienne, uskokowe, w kłatkach skokowych 2- biegowe, z balustradą, kamienne. Kamienne, kręte, drewniane z balustradą prowadzące na ambonę. Drzwi- zewnętrzne wejściowe główne i do nawy od strony zachodniej drewniane, okuciove, dekorowane, płycinowe, prostokątne, w ostrych łukach, przeszkłone ze szprosami w zwieńczeniu, 2 skrzydłowe. W fasadzie- prowadzące do klatek schodowych od strony zachodniej i wschodniej- do obejścia prezbiterium od strony północnej oraz do zakrystii od strony wschodniej- drewniane, prostokątne, okuciove na zawiasach. Otwór drzwiowy zamknięty ostrym łukiem. Drzwi deskowane. Wewnętrzne- prowadzące na chór- drewniane, 1 skrzydłowe, zamknięte łukiem odcinkowym, prostokątne, pozostałe drewniane, 1 skrzydłowe, płycinowe, częściowo z okuciami. Okna- przepięte w grubości muru, ostrołuczne, różnej wielkości, wydłużone, dzielone poziomo, pojedyncze, zdwojone lub potrójne, ze środkowym wydłużonym. Ponadto okna szczelinowe w fasadzie i we wschodnim skrzydle transeptu- dużych rozmiarów okulusy. Okna wypełnione witrażami. Część okien zasłepionych. W obrębie prezbiterium okna z metalową kratą. Rzut- obiekt na rzucie krzyża łacińskiego, o mocno rozczłonkowanej bryle. Przewaga cech stylowych neogotyckich, z elementami neoromańskimi. Kościół 5- wieżowy, z 3 wieżami od strony południowej, fasadowej. Posiada sygnaturkę nad prezbiterium oraz wieżyczkę nad zakrystią. Fasada- założona na rzucie prostokąta, 5 osiowa. Na wysokości I- kondygnacji wieży głównej 3 osiowy portyk z wejściem głównym. Fasada oflankowana po bokach dwiema 5- bocznymi wieżyczkami z wejściem. Wieżyczki posiadają klatki schodowe. Korpus zasadniczy przekryty wysokim, stromym dachem 2- spadowym, wieżyczki- hełmem ostrosłupowym, portyk wejściowy- dachem pulpitowym. Kościół posiada konstrukcję przyporową ze skarpami, sterczyny, lukarny w połaci dachowej. Wnętrze. Korpus trójnawowy bazylika dwuprzęsłowa o wiązanym systemie. Korpus połączony z jednoprzęstowym przedsionkiem i emporą organową. 8- boczna kaplica we wschodniej nawie bocznej- w ostatnich przęsłach. Trójprzęsłowy transept z dostawioną od strony zachodniej 8- boczną kaplicą. Dwu przęsłowe prezbiterium z obejściem i chórem kapłańskim, zamknięte po bokach. Po obu stronach prezbiterium 2- kondygnacyjne aneksy /Kaplica Spowiedzi Świętej/- od strony zachodniej oraz zakrystia i chór od strony wschodniej. Na przedłużeniu naw bocznych w kierunku północnym- 1- przęsłowe, otwierające się na transept oraz pierwsze przęsło prezbiterium, kaplice boczne. Sklepienia krzyżowo- żebrowe- w nawie 4- dzielne na gurtach, wsparte na filarach obłożonych półkolumnami z bogatym detalem. Apsyda prezbiterium przykryta 6- dzielnym sklepieniem krzyżowo- żebrowym. Dyspozycja wnętrza poprzez roztorowanie dekoracyjnych kolumn rozdzielających przęsła. Wydzielony chór poprzez wprowadzenie ściany tęczowej- portalowej z bogatym profilowaniem i podziałami. Wprowadzenie biforiów i triforiów w partii emporowej. Biforia arkadkowe zastosowane również w połączeniu przestrzennym obejścia z prezbiterium. Wyposażenie- w większości zachowane przemaalowane: ołtarz główny w formie tryptyku, przedstawiający patronów kościoła, ołtarze boczne (Najświętszej Marii Panny, św. Antoniego, Serca Pana Jezusa oraz św. Józefa), ambona, chrzcielnica z drewnianą pokrywą, balaski, zespół witraży autorstwa K. Lerscha, wystrój rzeźbiarski oraz organy. Instalacje- gazowa, elektryczna, wodna.

14. Kubatura

15. Powierzchnia użytkowa

16. Prznaczenie pierwotne

17. Użytkowanie obecne

Kościół

Kościół

19. Stan zachowania (fundamenty, ściany zewnętrzne, ściany wewnętrzne, sklepienia, stropy, konstrukcje dachowe, pokrycie dachu, wyposażenie i instalacja)

Zły. Liczne spękania murów w korpusie nawowym oraz prezbiterium, znaczne zawilgocenie ścian, ubytki dachówki, szkła, stolarki, cegły i kamienia, nieprawidłowy stan rynien odpływowych.

18. Prace budowlane i konserwatorskie, ich przebieg i dokumentacja

W latach 70-tych przeprowadzono proces wzmocnienia murów kościoła poprzez opasanie go kilkumetrowej wysokości przeponą żelbetową. Podstemplowano wnętrza, dzięki czemu zachowało się pierwotne wyposażenie kościoła, niemalże w całości. Na początku lat 90-tych przemaslowano kościół częściowo wraz z wyposażeniem oraz okryto przeległości korpusu nawowego blachą. Prowadzone cykliczne pomiary szkód górniczych i bieżące spoinowanie.

20. Najpilniejsze postulaty konserwatorskie

Konieczność przeprowadzenie kompleksowych prac konserwatorskich; osuszenie ścian, spoinowanie murów, uzupełnienie ubytków, oczyszczenie elewacji, przywrócenie pierwotnego pokrycia dachu, wymiana części instalacji, oczyszczenie z farby elementów wyposażenia wnętrza i detalu, przywrócenie stanu pierwotnego.



21. Akta archiwalne (rodzaj akt, numer i miejsce przechowywania)

1. AKTA KOŚCIELNE
2. ARCHIWUM URZĘDU MIEJSKIEGO W RUDZIE ŚLĄSKIEJ
3. AKTA KOPALNI „POKÓJ” W RUDZIE ŚLĄSKIEJ

24. Uwagi różne

25. Opracował

TEKST

Ewa Pilarska-Świerszcz, 2.08.1997r.  
imię, nazwisko, data, podpis

PLANY, RYSUNKI

Ewa Pilarska-Świerszcz, 2.08.1997r.  
imię, nazwisko, data, podpis

ZDJĘCIA, FOTOGRAFIE

Ewa Pilarska-Świerszcz, 2.08.1997r.  
imię, nazwisko, data, podpis

MIEJSCA PRZECHOWYWANIA NEGATYWÓW

Karta po wypełnieniu podlega ochronie na podstawie przepisu prawa autorskiego

22. Bibliografia

1. JAN DWORAK, ANTONI RATKA „RUDA ŚLĄSKA- PRZEWODNIK”, RUDA ŚLĄSKA 1985r.
2. PRZEMYSŁAW NADOLSKI „RUDA ŚLĄSKA W CZERWCU”, GLIWICE 1997r.
3. ANTONI RATKA „RUDA ŚLĄSKA 1295-1995”, KATOWICE 1995r.

26. Adnotacje o inspekcjach, informacje o zmianach (daty, imiona i nazwiska wypełniających)

23. Źródła ikonograficzne i fotografie (rodzaj, miejsca przechowywania, sygnatury)

27. Załączniki

FOTOGRAFIE, PLANY, MAPY.

WKŁADKA DO KARTY EWIDENCYJNEJ ZABYTKÓW ARCHITEKTURY I BUDOWNICTWA

1. Miejscowość  
RUDA ŚLĄSKA

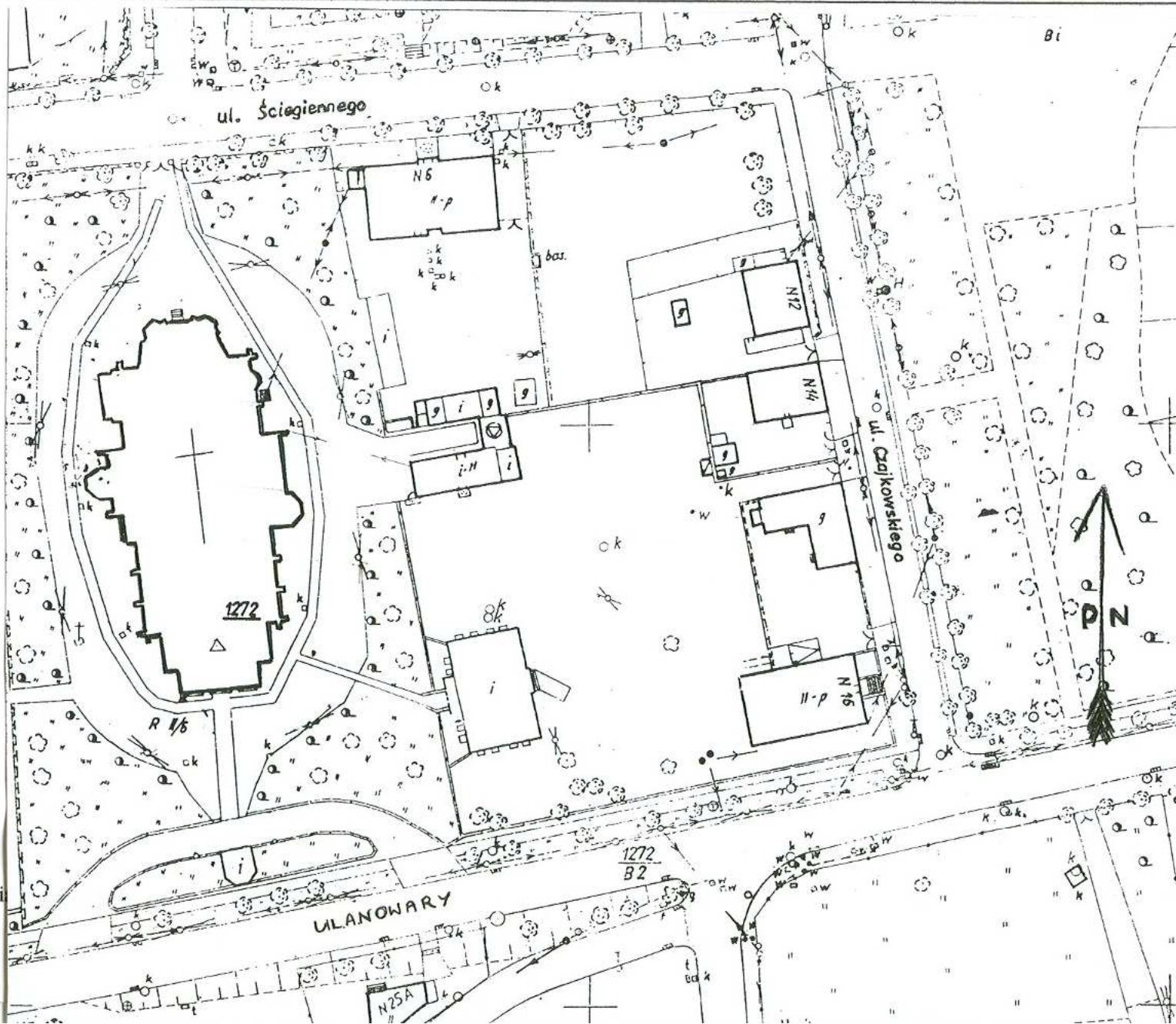
2. Obiekt (nazwa jak w karcie)  
KOŚCIÓŁ P.W.  
ŚW. WAWRZYŃCA I ŚW ANTONIEGO

3. Zawartość wkładki (nazwa obiektu lub materiału uzupełniającego)

PLAN SYTUACYJNY SKALA 1:1000

PLAN ORIENTACYJNY

RZUT PRZYZIEMIA SKALA 1:200.



Wkładkę założył:

Miejsce przechowywania:

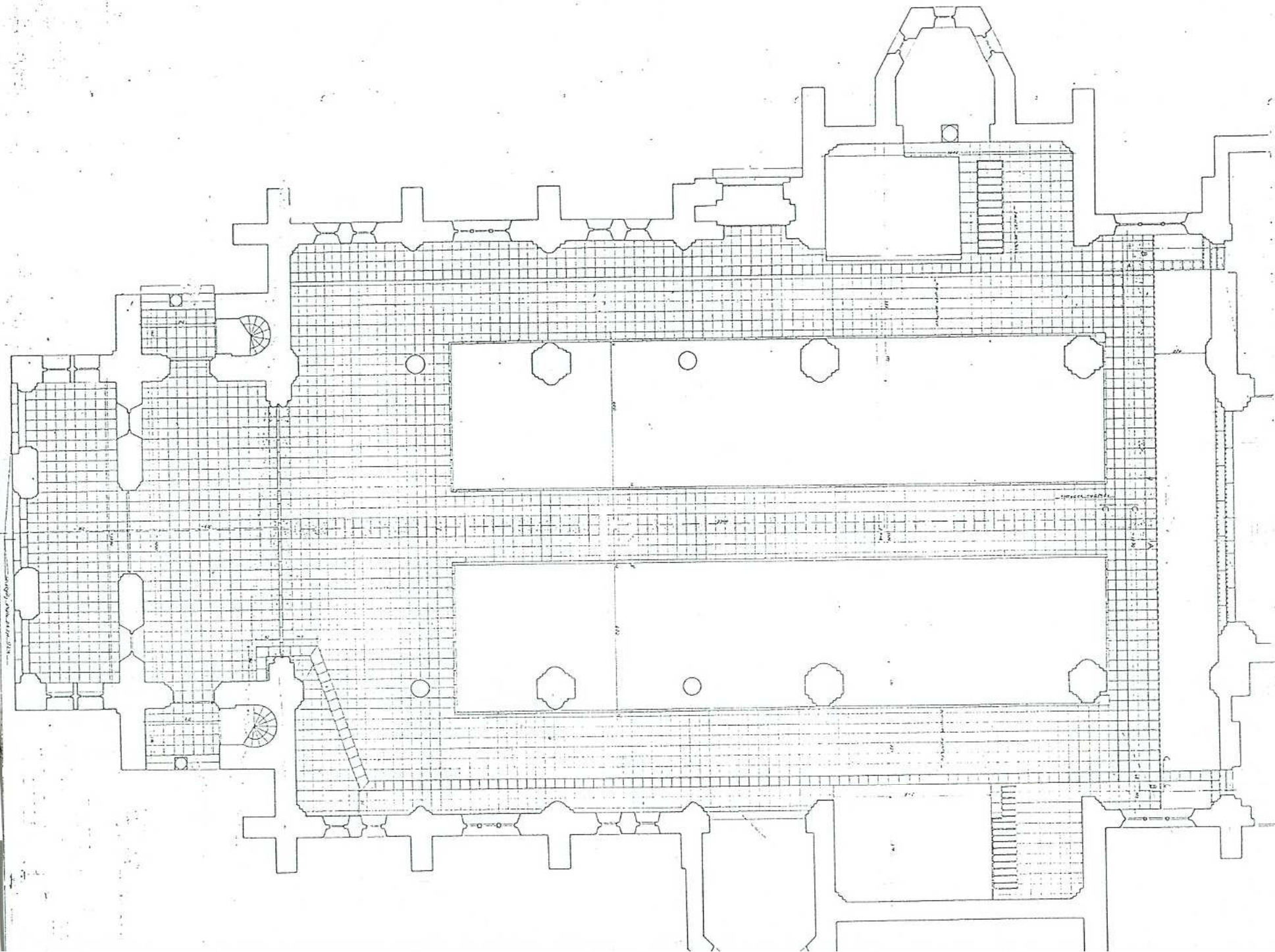


1. Miejscowość  
RUDA ŚLĄSKA

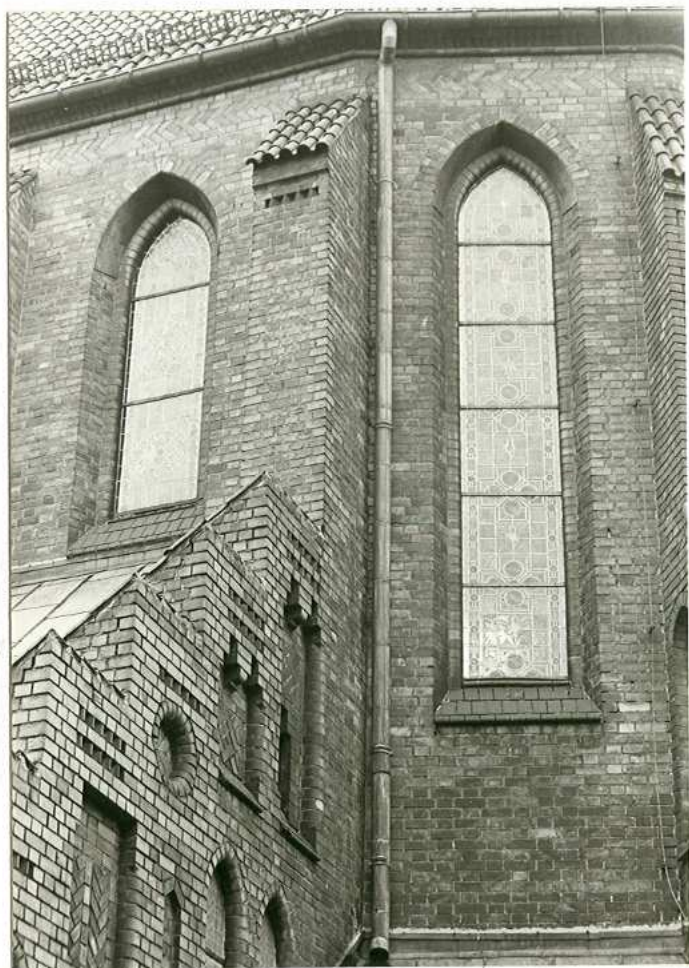
2. Obiekt (nazwa jak w karcie)  
KOŚCIÓŁ P.W.  
ŚW. WAWRZYŃCA I ŚW. ANTONIEGO

3. Zawartość wkładki (nazwa obiektu lub materiału uzupełniającego)  
PLAN SYTUACYJNY SKALA 1:1000  
PLAN ORIENTACYJNY  
RZUT PRZYZIEMIA SKALA 1:200.

(PREZBITERIUM)







FRAGMENT MURU.



FRAGMENT ELEWACJI PÓLNO-CNO-WCHODNIEJ.

# WKŁADKA DO KARTY EWIDENCYJNEJ ZABYTKÓW ARCHITEKTURY I BUDOWNICTWA

1. Miejscowość RUDA ŚLĄSKA	2. Obiekt (nazwa jak w karcie) KOŚCIÓŁ P.W. ŚW. WAWRZYŃCA I ŚW ANTONIEGO	3. Zawartość wkładki (nazwa obiektu lub materiału uzupełniającego) FOTOGRAFIE.
-------------------------------	--	---



ELEWACJA PÓLNOCNA.



ELEWACJA PÓLNOCNA.

Wkładkę założył:

Ewa Pilarska-Świerszcz, lipiec 1997  
(imię, nazwisko, data)

Miejsce przechowywania negatywów: .....



## WKŁADKA DO KARTY EWIDENCYJNEJ ZABYTKÓW ARCHITEKTURY I BUDOWNICTWA

1. Miejscowość RUDA ŚLĄSKA	2. Obiekt (nazwa jak w karcie) KOŚCIÓŁ P.W. ŚW. WAWRZYŃCA I ŚW ANTONIEGO	3. Zawartość wkładki (nazwa obiektu lub materiału uzupełniającego) FOTOGRAFIE.
-------------------------------	--	---



Wkładkę założył:

Ewa Pilarska-Świerszcz, lipiec 1997  
(imię, nazwisko, data)

Miejsce przechowywania negatywów: .....



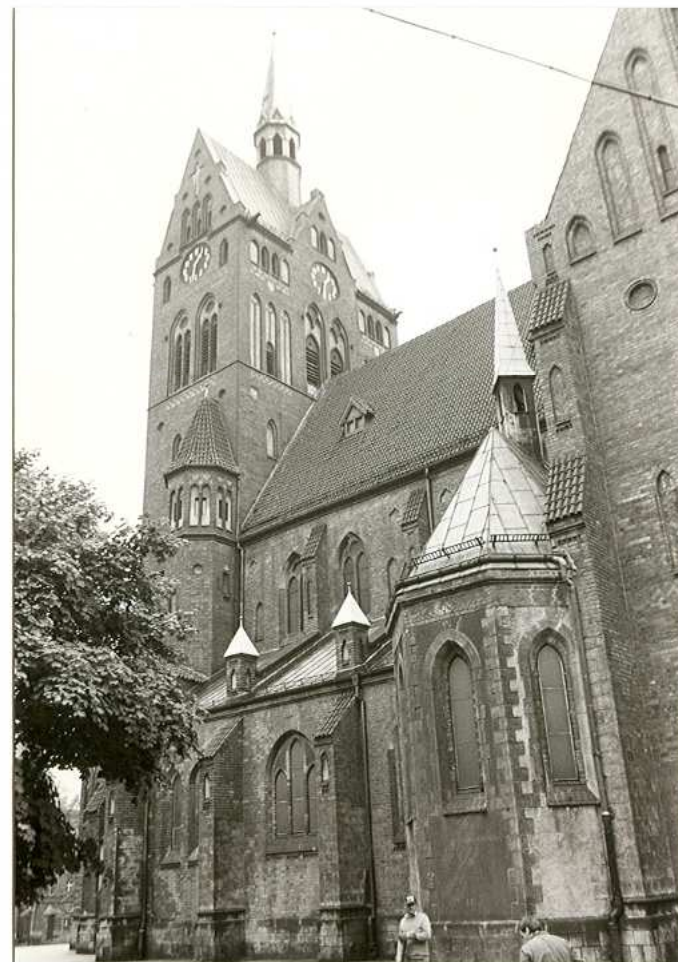


WKŁADKA DO KARTY EWIDENCYJNEJ ZABYTKÓW ARCHITEKTURY I BUDOWNICTWA

1. Miejscowość RUDA ŚLĄSKA	2. Obiekt (nazwa jak w karcie) KOŚCIÓŁ P.W. ŚW. WAWRZYŃCA I ŚW. ANTONIEGO	3. Zawartość wkładki (nazwa obiektu lub materiału uzupełniającego) FOTOGRAFIE.
-------------------------------	---	---



TRANSEPT OD STRONY WSCHODNIEJ.



ELEWACJA WSCHODNIA Z WIEŻĄ.

Wkładkę założył:

Ewa Pilarska-Świerszcz, lipiec 1997  
(imię, nazwisko, data)

Miejsce przechowywania negatywów:

.....



FRAGMENT ELEWACJI POŁUDNIOWO-WSCHODNIEJ.

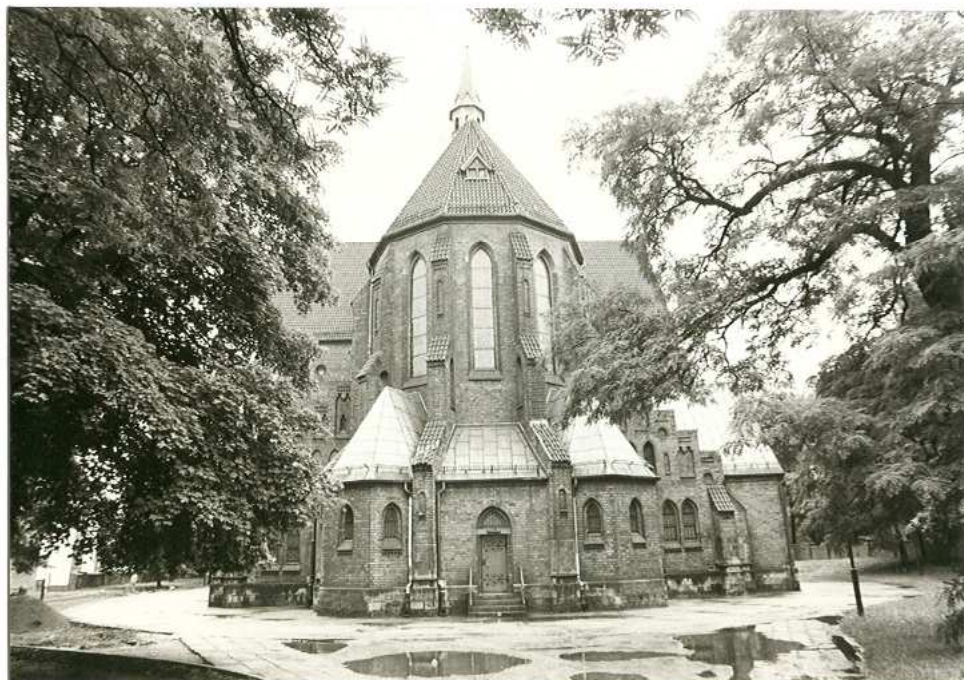


FRAGMENT WIEŻY.



WKŁADKA DO KARTY EWIDENCYJNEJ ZABYTKÓW ARCHITEKTURY I BUDOWNICTWA

1. Miejscowość RUDA ŚLĄSKA	2. Obiekt (nazwa jak w karcie) KOŚCIÓŁ P.W. ŚW. WAWRZYŃCA I ŚW ANTONIEGO	3. Zawartość wkładki (nazwa obiektu lub materiału uzupełniającego) FOTOGRAFIE.
-------------------------------	--	---



ELEWACJA PÓLNOČNA.



ELEWACJA PÓLNOČNA.

Wkładkę założył:

Ewa Pilarska-Świerszcz, lipiec 1997  
(imię, nazwisko, data)

Miejsce przechowywania negatywów:

.....



FRAGMENT ELEWACJI PÓLNO-CWODNIEJ.



# WKŁADKA DO KARTY EWIDENCYJNEJ ZABYTKÓW ARCHITEKTURY I BUDOWNICTWA

1. Miejscowość RUDA ŚLĄSKA	2. Obiekt (nazwa jak w karcie) KOŚCIÓŁ P.W. ŚW. WAWRZYŃCA I ŚW ANTONIEGO	3. Zawartość wkładki (nazwa obiektu lub materiału uzupełniającego) FOTOGRAFIE.
-------------------------------	--	---



ELEWACJA ZACHODNIA.

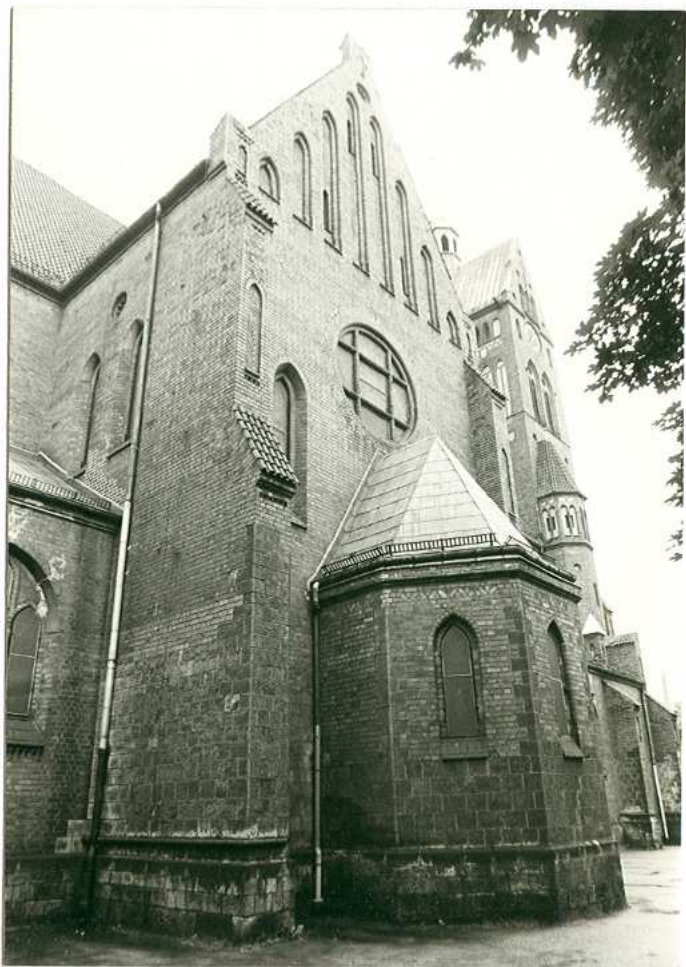


ELEWACJA ZACHODNIA Z WEJŚCIEM DO NAWY BOCZNEJ.

Wkładkę założył:

Ewa Pilarska-Świerszcz, lipiec 1997  
(imię, nazwisko, data)

Miejsce przechowywania negatywów: .....



ZACHODNIE SKRZYDŁO TRANSEPTU.



FRAGMENT ELEWACJI PÓLNOCNO-ZACHODNIEJ.

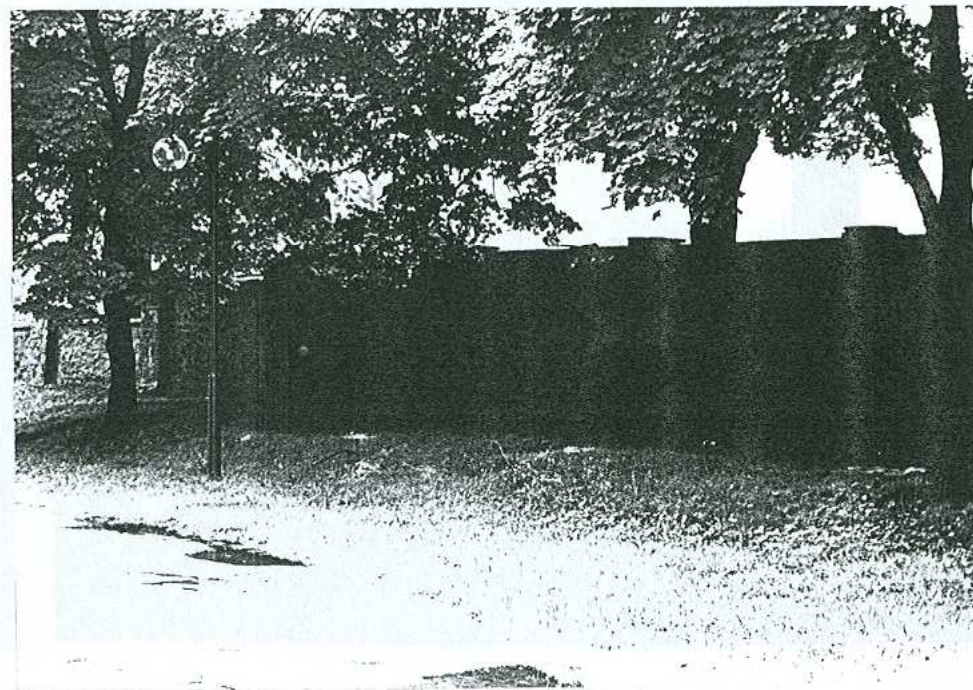


# WKŁADKA DO KARTY EWIDENCYJNEJ ZABYTKÓW ARCHITEKTURY I BUDOWNICTWA

1. Miejscowość RUDA ŚLĄSKA	2. Obiekt (nazwa jak w karcie) KOŚCIÓŁ P.W. ŚW. WAWRZYŃCA I ŚW. ANTONIEGO	3. Zawartość wkładki (nazwa obiektu lub materiału uzupełniającego) FOTOGRAFIE.
-------------------------------	---	---



POKRYCIE DACHU.



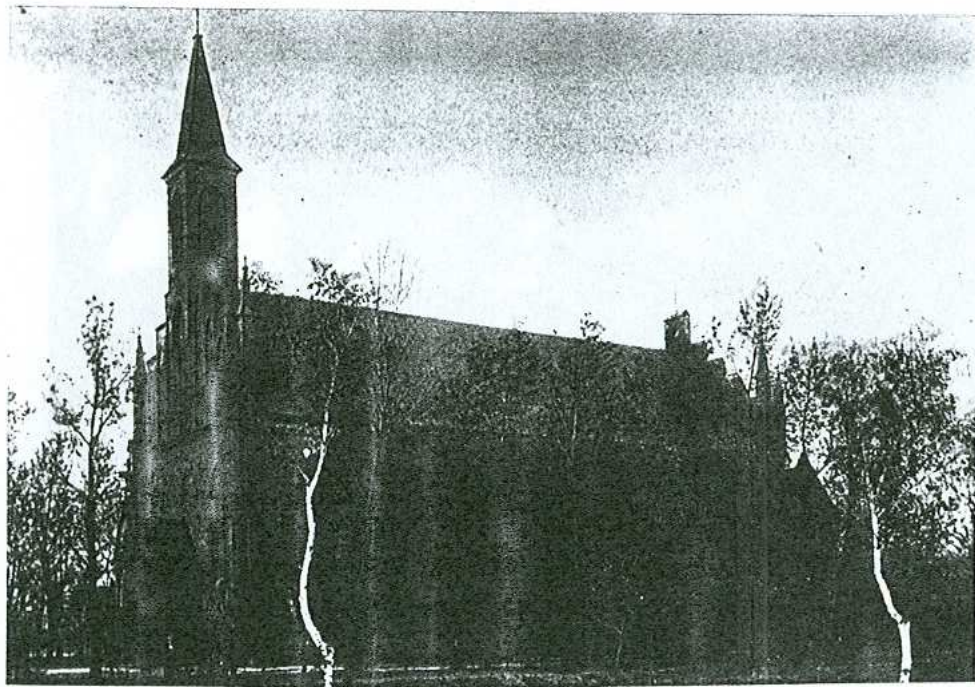
ZACHOWANY FRAGMENT MURU OKALAJĄCEGO POSESJĘ KOŚCIELNĄ.

Wkładkę założył:

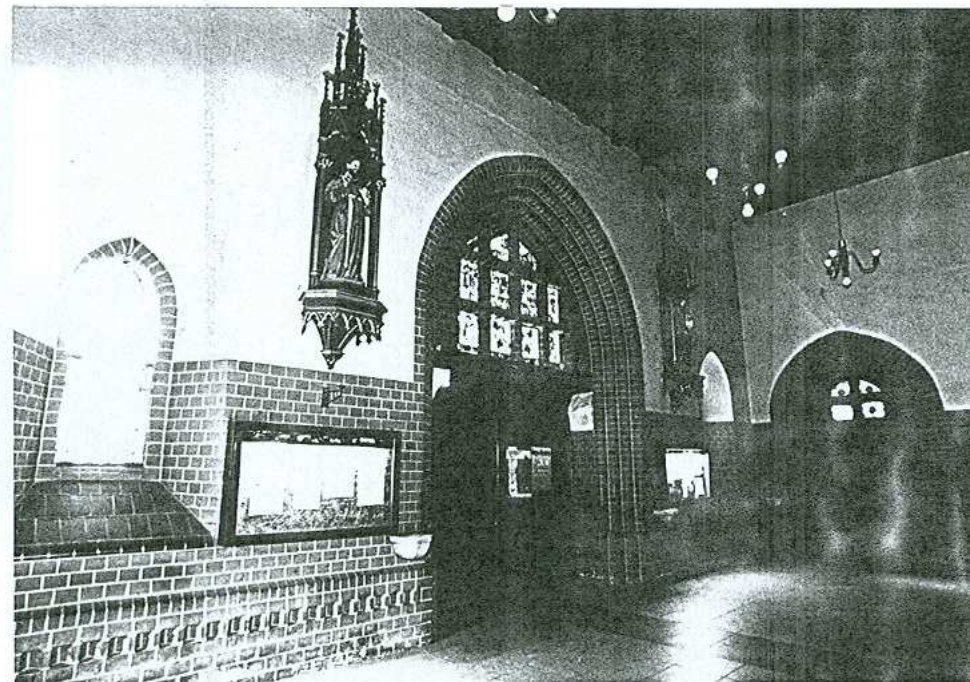
Ewa Pilarska-Świerszcz, lipiec 1997  
(imię, nazwisko, data)

Miejsce przechowywania negatywów: .....





WIDOK PIERWOTNEGO KOŚCIOŁA FOTOGRAFIA POCHODZĄCA Z 1906 ROKU  
/REPRODUKCJA/.



PRZEDSIONEK.



# WKŁADKA DO KARTY EWIDENCYJNEJ ZABYTKÓW ARCHITEKTURY I BUDOWNICTWA

1. Miejscowość RUDA ŚLĄSKA	2. Obiekt (nazwa jak w karcie) KOŚCIÓŁ P. W. ŚW. WAWRZYŃCA I ŚW ANTONIEGO	3. Zawartość wkładki (nazwa obiektu lub materiału uzupełniającego) FOTOGRAFIE.
-------------------------------	---	---



POKRYCIE DACHU.



ZACHOWANY FRAGMENT MURU OKALAJĄCEGO POSESJĘ KOŚCIELNĄ.

Wkładkę założył:

Ewa Pilarska-Świerszcz, lipiec 1997  
(imię, nazwisko, data)

Miejsce przechowywania negatywów: .....



WIDOK PIERWOTNEGO KOŚCIOŁA FOTOGRAFIA POCHODZĄCA Z 1906 ROKU  
/REPRODUKCJA/.



PRZEDSIONEK.

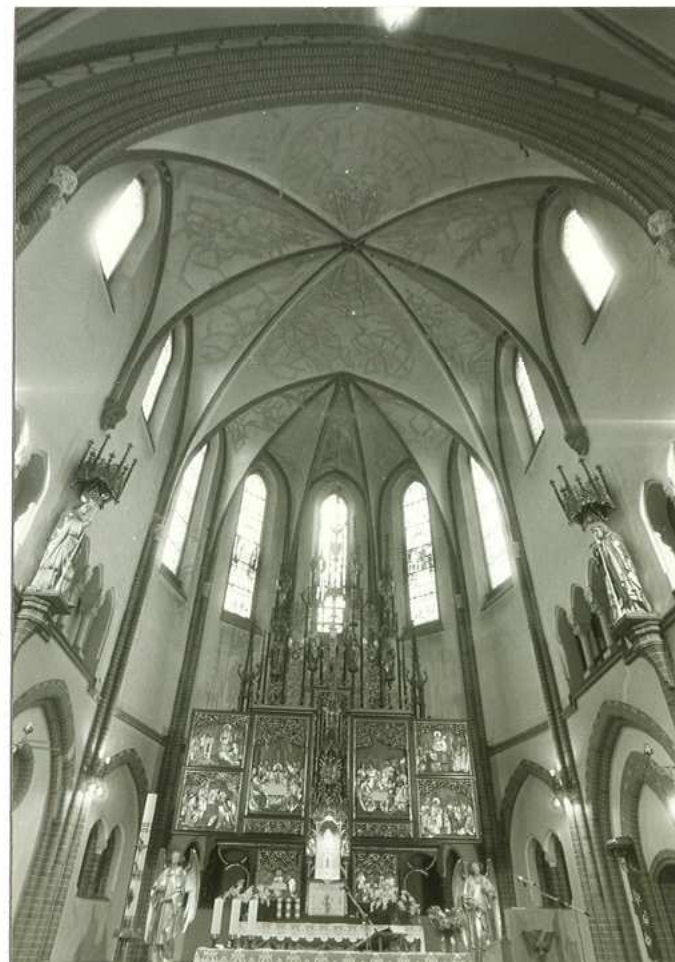


# WKŁADKA DO KARTY EWIDENCYJNEJ ZABYTKÓW ARCHITEKTURY I BUDOWNICTWA

1. Miejscowość RUDA ŚLĄSKA	2. Obiekt (nazwa jak w karcie) KOŚCIÓŁ P. W. ŚW. WAWRZYŃCA I ŚW. ANTONIEGO	3. Zawartość wkładki (nazwa obiektu lub materiału uzupełniającego) FOTOGRAFIE.
-------------------------------	--	---



FRAGMENT PREZBITERIUM



SKLEPIENIE PREZBITERIUM.

Wkładkę założył:

Ewa Pilarska-Świerszcz, lipiec 1997  
(imię, nazwisko, data)

Miejsce przechowywania negatywów: .....



SKLEPIENIE NAWY GŁÓWNEJ.



SKLEPIENIE NAWY BOCZNEJ.



## WKŁADKA DO KARTY EWIDENCYJNEJ ZABYTKÓW ARCHITEKTURY I BUDOWNICTWA

1. Miejscowość RUDA ŚLĄSKA	2. Obiekt (nazwa jak w karcie) KOŚCIÓŁ P.W. ŚW. WAWRZYŃCA I ŚW ANTONIEGO	3. Zawartość wkładki (nazwa obiektu lub materiału uzupełniającego) FOTOGRAFIE.
-------------------------------	--	---



ARTYKULACJA ŚCIAN I TRIFORIA.



KAPLICA BOCZNA Z ZESPOŁEM FIGURALNYM „PIĘTY

Wkładkę założył:

Ewa Pilarska-Świerszcz, lipiec 1997  
(imię, nazwisko, data)

Miejsce przechowywania negatywów: .....



FRAGMENT ŚCIANY WSCHODNIEJ.

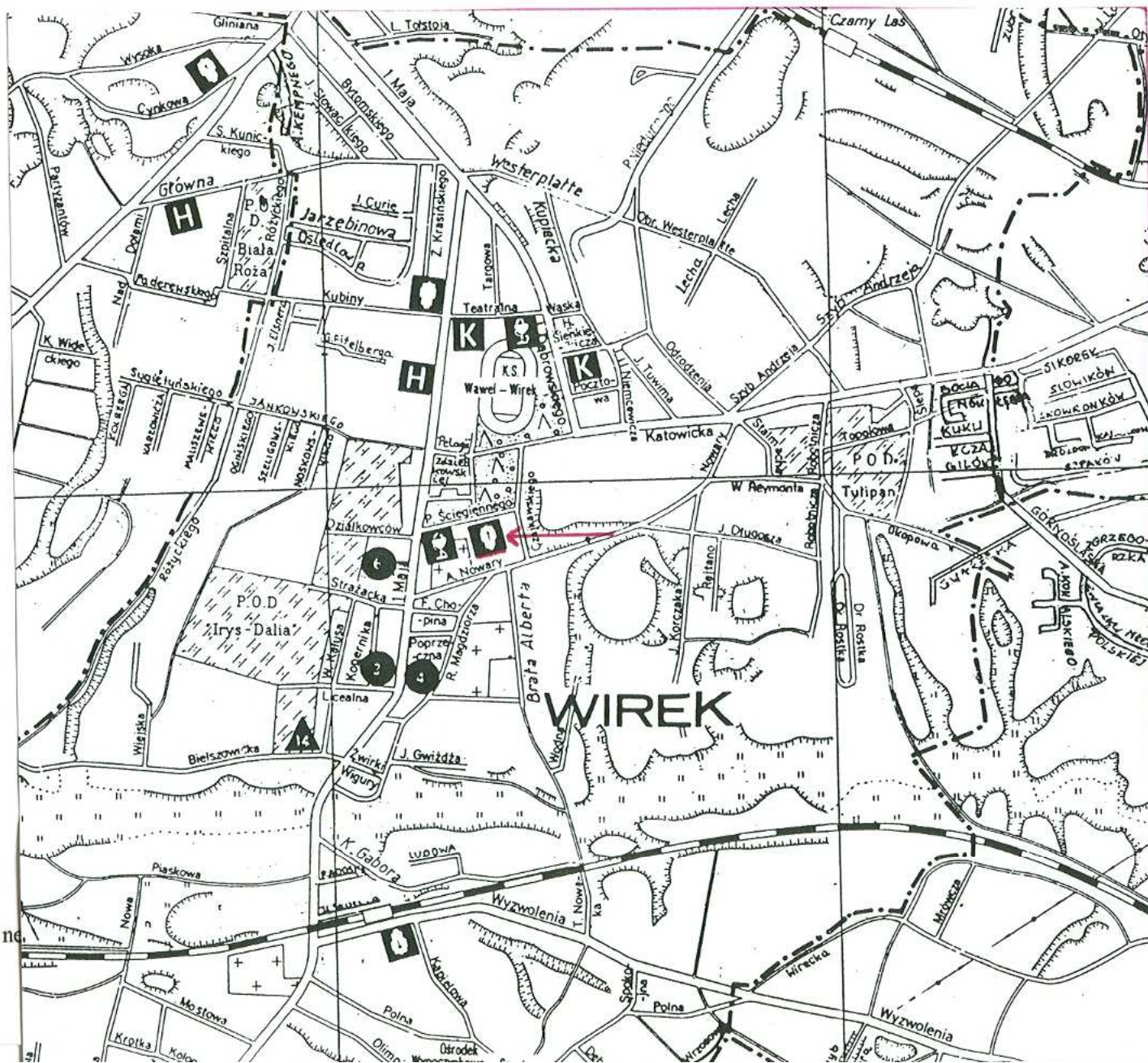


NAWA WSCHODNIA.



# WKŁADKA DO KARTY EWIDENCYJNEJ ZABYTKÓW ARCHITEKTURY I BUDOWNICTWA

<p>1. Miejscowość RUDA ŚLĄSKA</p>	<p>2. Obiekt (nazwa jak w karcie) KOŚCIÓŁ P.W. ŚW. WAWRZYŃCA I ŚW ANTONIEGO</p>	<p>3. Zawartość wkładki (nazwa obiektu lub materiału uzupełniającego) PLAN SYTUACYJNY SKALA 1:1000 <b>PLAN ORIENTACYJNY</b> RZUT PRZYZIEMIA SKALA 1:200.</p>
---------------------------------------	---	--



Wkładkę założył:

Miejsce przechowywania n...



# WKŁADKA DO KARTY EWIDENCYJNEJ ZABYTKÓW ARCHITEKTURY I BUDOWNICTWA

1. Miejscowość RUDA ŚLĄSKA	2. Obiekt (nazwa jak w karcie) KOŚCIÓŁ P.W. ŚW. WAWRZYŃCA I ŚW. ANTONIEGO	3. Zawartość wkładki (nazwa obiektu lub materiału uzupełniającego) FOTOGRAFIE.
-------------------------------	---	---



Wkładkę założył:

Ewa Pilarska-Świerszcz, lipiec 1997  
(imię, nazwisko, data)

Miejsce przechowywania negatywów: .....



