

1. Obiekt

KOŚCIÓŁ PARAFIALNY P.W. ŚW. JÓZEFA

2. Czas powstania
1904 ROK3. Miejscowość
RUDA ŚLĄSKA

11. Zdjęcie rzut przekrój sytuacja orientacja



WIDOK NA NAWĘ GŁÓWNĄ OD STRONY PREZBITERIUM.

FRAGMENT NAWY

4. Adres
RUDA ŚLĄSKA
UL. PIASTOWSKA 165. Przynależność administracyjna
WOJEWÓDZTWO- KATOWICKIE
GMINA- RUDA ŚLĄSKA6. Poprzednie nazwy miejscowości
RUDA7. Przynależność administracyjna
I.IV.1975 r.
WOJEWÓDZTWO-KATOWICKIE
POWIAT- MIASTO WYDZIELONE
RUDA ŚLĄSKA8. Właściciel i jego adres
PARAFIA RZYMSKOKATOLICKA
ŚW. JÓZEFA
RUDA ŚLĄSKA UL. PIASTOWSKA 169. Użytkownik i jego adres
PARAFIA RZYMSKOKATOLICKA
ŚW. JÓZEFA
RUDA ŚLĄSKA UL. PIASTOWSKA 16

10. Rejestr zabytków

Nr data

1. Obiekt

KOŚCIÓŁ PARAFIALNY P.W. ŚW. JÓZEFA

2. Czas powstania
1904 ROK

3. Miejscowość
RUDA ŚLĄSKA

11. Zdjęcie rzut przekrój sytuacja orientacja



WIDOK NA NAWĘ GŁÓWNA OD STRONY PREZBITERIUM.



FRAGMENT NAWY

4. Adres
RUDA ŚLĄSKA
UL. PIASTOWSKA 16

5. Przynależność administracyjna
WOJEWÓDZTWO- KATOWICKIE
GMINA- RUDA ŚLĄSKA

6. Poprzednie nazwy miejscowości
RUDA

7. Przynależność administracyjna
I.IV.1975 r.
WOJEWÓDZTWO-KATOWICKIE
POWIAT- MIASTO WYDZIELONE
RUDA ŚLĄSKA

8. Właściciel i jego adres
PARAFIA RZYMSKOKATOLICKA
ŚW. JÓZEFA
RUDA ŚLĄSKA UL. PIASTOWSKA 16

9. Użytkownik i jego adres
PARAFIA RZYMSKOKATOLICKA
ŚW. JÓZEFA
RUDA ŚLĄSKA UL. PIASTOWSKA 16

10. Rejestr zabytków

Nr data

12. Autorzy, historia obiektu, określenie stylu.

Obiekt powstał z fundacji hrabiego Franciszka Ksawerego von Ballestrem. Akt erekcyjny wydano 4 XII 1901 roku. Poświęcenia kamienia węgielnego dokonał ksiądz proboszcz parafii biskupickiej August Bertzik. Prace budowlane według projektu Augusta Menke rozpoczęto w kwietniu 1902 roku. August Menke, architekt i radca budowlany pochodzący z Berlina, autor projektów kościołów m.in. w Gdańsku, Grudziądzu, Ostrowie Wlkp. oraz projektów obiektów wojskowych m.in. w Gdańsku i Kłodzku, urodził się w 1858 roku w Kolonii. Zmarł w Berlinie w 1903 roku. Nadzorował przebieg prac budowlanych kościoła wraz z pełnomocnikiem hr. Ballestrem- Franciszkiem Pielerem oraz radcą budowlanym Joachimem Jansenem de Pöllnitz, spokrewnionym z rodem von Ballestrem prawdopodobnie współtwórcą projektu kościoła. Wykonawstwem robót kierował Kremer z Gliwic. Cegła wypiekana była w tzw. „Bachstein Forman” pod nadzorem kierownika cegielni będącej własności hrabiego Ballestrem, Saldy z Rudy. Mistrz stolarski Koce nadzorował prace ciesielskie w obiekcie, Albert Koszel- roboty murarskie wraz z mistrzem murarskim- Königem oraz ślusarskie- Antoni Sieroń z Rudy.

Poświęcenia kościoła dokonał 21 VI 1904 roku ksiądz dziekan Korus z parafii świętochłowickiej w obecności Franciszka Pieler, generalnego dyrektora kopalni hrabiego Ballestrem. Organy o pneumatycznej mechanice, posiadające 52 głosy oraz trzy manuały wykonała firma „Schlag und Sony” z Nysy. /Kontuar Berszlagdorf/. Cztery dzwony odlane zostały we wrocławskiej ludwisarni.

Ołtarz główny jest autorstwa rzeźbiarza rybnickiego Masarza. Marmurowa Pięta pochodząca z 1905 roku wykonana została przez J. Weiricha w Rzymie. Rzeźby czarnych aniołów zrealizowane zostały w Rzymie.

Współczesne witraże wykonał artysta plastyk pochodzący z Katowic- Wiktor Ostrzałka.

Kościół podniesiony został do rangi kościoła parafialnego w 1906 roku. W 1910 roku von Ballestrem przekazał kościół w darze wspólnocie parafialnej.

Kościół wybudowany w stylu neoromańskim. Według zamysłu autorów projektu stanowi on kopię bazyliki San Lorenzo di Campo Verano w Rzymie.

13. Opis (sytuacja, materiał i konstrukcja, rzut, bryła, elewacje, wnętrze wyposażenie instalacje)

Sytuacja- Kościół usytuowany na osi północ-południe wzdłuż ulicy Piastowskiej. Obiekt wolnostojący. **Konstrukcja-** Obiekt ceglany, na kamiennym cokole, ceramiczny detal. Częściowo kamienne balustrady schodów zewnętrznych w obrębie prezbiterium. Pozostałe balustrady metalowe, proste, łamane i półokrągłe- ozdobne. **Stropy-** płaskie drewniane. **Wieżba dachowa-** drewniana. **Pokrycie dachu-** dach nad korpusem zasadniczym dwuspadowy, nad nawami bocznymi oraz przyległościami 1- , 2- i 3- spadowe. Wieżyczki przykryte hełmem ostrosłupowym. Połać dachowa pokryta blachą i eternitem. **Podłogi-** posadzki kamienne ułożone z płyt w systemie prostym oraz ukośnie, mozaikowo. W emporach płyty wielobarwne. Podłoga drewniana z desek w emporze organowej- 2- poziomowa. **Schody-** zewnętrzne, kamienne, murowane z wysuniętym licem, 3- stopniowe w korpusie nawowym, z podestem w portalu głównym oraz 10- stopniowe proste do przyległości w obrębie prezbiterium. Posiadają balustrady kamienne oraz metalowe z poręczami. Wewnętrzne- 3 klatki schodowe prowadzące na chór, empory oraz wieżę, kamienne, murowane, kręte, z metalową poręczą przymocowane do ściany. Dodatkowo schody kamienne obłożone płytami prowadzące do prezbiterium i do krypty pod prezbiterium- 8- stopniowe. **Drzwi-** zewnętrzne prostokątne zamknięte w półkolistych arkadach, drewniane, płycinowe, główne- północne, oraz portalowe na ścianie wschodniej i zachodniej 2- skrzydłowe z dekoracją ornamentálną. Ponadto 1- skrzydłowe, w obrębie prezbiterium oraz na ścianie zachodniej. Wewnętrzne- prostokątne, drewniane- główne 2- skrzydłowe, płycinowe, wahadłowe, poprzeczone od strony nawy kątą 2- skrzydłową kratą ozdobną. Ponadto 2- skrzydłowe w transepcie, w górnej partii częściowo przeszkłone witrażkami. Pozostałe- w kaplicy, nawach bocznych oraz w obrębie prezbiterium jednoskrzydłowe, płycinowe, zdobione. **Okna-** przeparte w grubości muru, szprosowane poziomo, zamknięte półkoliście, o różnych wymiarach w systemie pojedynczym- w nawach, zdwojone- w emporach i prezbiterium lub w formie tryptyku z większym pośrodku w transepcie. Okna szczelinowe w obrębie wież. W prezbiterium oraz transepcie okna witrażowe. **Rzut-** na rzucie krzyża łacińskiego. **Bryła-** budynek 3- kondygnacyjny z wieżą, w obrębie prezbiterium podpiwniczony. **Elewacje-** frontowa- od strony północnej, niesymetryczna, z wyraźnym podziałem na dwie części- szczytową oraz dostawioną w północno-wschodnim narożu 6- kondygnacyjną wieżę na planie prostokąta. 3- osiowa fasada, w przyziemiu dekoracyjny uskokowy portal wejściowy półkoliście zamknięty z przedstawieniem baranka w tympanonie. Całość ujęta trójkątnym zwieńczeniem z detalem maswerkowym. W drugiej kondygnacji 3 półkoliście zamknięte 4- dzielne okna oddzielone od siebie lizenami. Powyżej szczyt z blendami. Od strony wschodniej przylega półokrągłą wieżyczką z klatką schodową przykrytą hełmem. Podział poziomy, fasady stanowią gzymsy. Elewacja wschodnia-13- osiowa z wieżą z portalem wejściowym uskokowym w wieży, z wizerunkiem św. Józefa w półkolistym tympanonie oraz wysuniętym przed lico ściany wejściem portalowym z krzyżem w tympanonie półkoliście zamkniętym. Portal uskokowy, ujęty w półkolumnie na wschodnim skrzydle transeptu. Elewacja zachodnia-13- osiowa z dwiema 2- kondygnacyjnymi półwieżyczkami z klatkami schodowymi oraz dwoma wejściami od strony północnej i dwoma na osi elewacji, w czym jedno wejście wysunięte przed lico ściany w zachodnim skrzydle transeptu. Portal uskokowy analogiczny do portalu we wschodnim skrzydle transeptu. Powyżej 3 duże półkoliście zamknięte okna oddzielone od siebie słupkami z dekoracją antropomorficzną. Zwieńczenie trójkątne, wypełnione blendami. Elewacja południowa- część prezbiterialna z apsydą i zakrystią na planie prostokąta. Apsyda z 3 dużymi oddzielnymi od siebie lizenami oknami, dzielonymi poziomo, przykryta hełmem stożkowym. Ponad nią trójkątne zwieńczenie z blendami i sterczyną pośrodku. Od strony zachodniej flankuje elewację przykryta 3- spadowym dachem zakrystia z 3 oknami półkoliście zwieńczonymi oraz wznoszący się nad nią chór z 1- spadowym dachem flankowanym sterczyną. Od strony wschodniej wejście do kaplicy przyprezbiterialnej poprzeczone otwartym, arkadowym przedsionkiem. Podziału ścian elewacji pionowe poprzez lizeny oraz poziome- przez gzymsy. Detal architektoniczny częściowo tynkowany oraz ceramiczny. **Wnętrze-** bazylika emporowa, trójnawowa o dwuprzęsłowym korpusie nawowym- w systemie wiązonym, trójprzęsłowym transepcie i jednoprzęsłowym prezbiterium zamkniętym apsydialnie. Nawy oraz transept przykryte stropem kasetonowym, belkowym, polichromowanym, prezbiterium- sklepieniem kolebkowym. Na przedłużeniu naw bocznych apsydy. Po obu stronach prezbiterium na planie prostokąta 2- kondygnacyjne aneksy. Po prawej stronie w dolnej kondygnacji zakrystia, w górnej- chór. Po lewej w przyziemiu- kaplica otwierająca się podwójną arkadą do prezbiterium. Powyżej w II kondygnacji- chór. II kondygnacja otwiera się do prezbiterium poprzez triforia. Biforia na zakończeniu empor w nawach bocznych. Nawy boczne posiadają empory- loże, otwierające się do nawy głównej poprzez arkady wsparte na dekoracyjnych filarach oraz kolumnach umieszczonych na przemian. W partii przyziemia granitowe kolumny o bazach i głowicach z piaszkowca oddzielają nawę główną od bocznych, stanowiąc postawę dla półkolistych arkad. Dekoracyjnie opracowane głowice od strony zachodniej kolejno przedstawiają: „cztery główne charaktery”, „stany średniowieczne”, „cztery symbole”, „cztery rasy ludzkie”, od strony wschodniej kolejno: „cztery etapy życia”, „cztery cnoty główne”, poza tym motywy floralne oraz zoomorficzne. Na ścianie północnej empora organowa z trzema oknami. Nawy boczne w emporach oświetlone przez 8 okien arkadowych z każdej strony. Powyżej po 4 okna pojedyncze. Transept oświetlony przez tryptyk okienny oraz 2 okna powyżej. Pod prezbiterium znajduje się krypta grobowa fundatorów kościoła. Założona na planie prostokąta, trójprzęsłowa z obejściem, sklepią krzyżowo- żebrówo, wsparta na kolumnach pseudodoryckich, z 3 kaplicami grobowymi. **Wyposażenie-** częściowo zachowane pierwotne: ambona z wizerunkiem Jezusa Nauczyciela, 4 Ewangelistów, św. Józefa trzymającego kościół św. Józef i bazylikę św. Piotra w Rzymie, dwa ołtarze boczne- Najświętszego Serca Jezusa- z prawej oraz Matki Boskiej Wszechświata, balaski- bogato dekorowane z płytą marmurową, konfesjonały, organy oraz grupa „Pięta”. Pozostała część wyposażenia pierwotnego znacznie przekształcona. **Instalacje-** elektryczna, gazowa, wodna.

14. Kubatura	15. Powierzchnia użytkowa	16. Przeznaczenie pierwotne Kościół	17. Użytkowanie obecne Kościół
18. Prace budowlane i konserwatorskie, ich przebieg i dokumentacja W latach 70-tych zdjęto dachówkę ceramiczną i pokryto połac dachową blachą cynkową i cernitem. W latach 1990-1995 przeprowadzono prace remontowe w kościele. Przeprowadzono proces klejenia (spoinowania) murów spękanych na skutek szkód górniczych. Pomalowano wnętrze oraz wyłożono plac przykościelny kostką brukową.		19. Stan zachowania (fundamenty, ściany zewnętrzne, ściany wewnętrzne, sklepienia, stropy, konstrukcje dachowe, pokrycie dachu, wyposażenie i instalacja) Średni, wymagane przeprowadzenie prac konserwatorskich.	
		20. Najpilniejsze postulaty konserwatorskie Konieczność wzmocnienia fundamentów. Oczyszczenie ścian zewnętrznych. Spoinowanie ścian wewnętrznych. Wzmocnienie stropów. Przywrócenie pierwotnego pokrycia dachu tj. dachówki ceramicznej.	

21. Akta archiwalne (rodzaj akt. numer i miejsce przechowywania)

1. AKTA KOŚCIELNE
2. ARCHIWUM URZĘDU MIEJSKIEGO W RUDZIE ŚLĄSKIEJ
3. ARCHIWUM PSOZ W KATOWICACH
4. AKTA KOPALNI „POKÓJ” W RUDZIE ŚLĄSKIEJ

24. Uwagi różne

25. Opracował

TEKST Ewa Pilarska-Świerszcz, lipiec 1997
imię, nazwisko, data, podpis

PLANY, RYSUNKI Ewa Pilarska-Świerszcz, lipiec 1997
imię, nazwisko, data, podpis

ZDJĘCIA, FOTOGRAFIE Ewa Pilarska-Świerszcz, lipiec 1997
imię, nazwisko, data, podpis

MIEJSCA PRZECHOWYWANIA NEGATYWÓW

Karta po wypełnieniu podlega ochronie na podstawie przepisu prawa autorskiego

22. Bibliografia

JAN S. DWORAK „SZKICE I MATERIAŁY O STAREJ RUDZIE”, RUDA ŚLĄSKA 1983
TENŻE: PRZEWODNIK RUDA ŚLĄSKA 1974 MPS
PRZEMYSŁAW NADOLSKI „RUDA ŚLĄSKA W CZERWCU”, GLIWICE 1997
ANTONI RATKA „RUDA ŚLĄSKA 1295-1995”, RUDA ŚLĄSKA 1995

26. Adnotacje o inspekcjach, informacje o zmianach (daty, imiona i nazwiska wypełniających)

23. Źródła ikonograficzne i fotografia (rodzaj, miejsca przechowywania, sygnatury)

27. Załączniki

FOTOGRAFIE, PLANY, MAPY



NAWA GŁÓWNA.



EMPORA ORGANOWA I PODEMPORZE.

WKŁADKA DO KARTY EWIDENCYJNEJ ZABYTKÓW ARCHITEKTURY I BUDOWNICTWA

1. Miejscowość RUDA ŚLĄSKA	2. Obiekt (nazwa jak w karcie) KOŚCIÓŁ PARAFIALNY P.W. ŚW. JÓZEFA	3. Zawartość wkładki (nazwa obiektu lub materiału uzupełniającego) FOTOGRAFIE.
-------------------------------	---	---



BRYŁA KOŚCIOŁA OD STRONY PÓŁNOCNO-ZACHODNIEJ.



FOTOGRAFIA KOŚCIOŁA WIDOK Z LAT 30-TYCH XX WIEKU /REPRODUKCJA/.

Wkładkę założył:

Ewa Pilarska-Świerszcz, lipiec 1997
(imię, nazwisko, data)

Miejsce przechowywania negatywów:

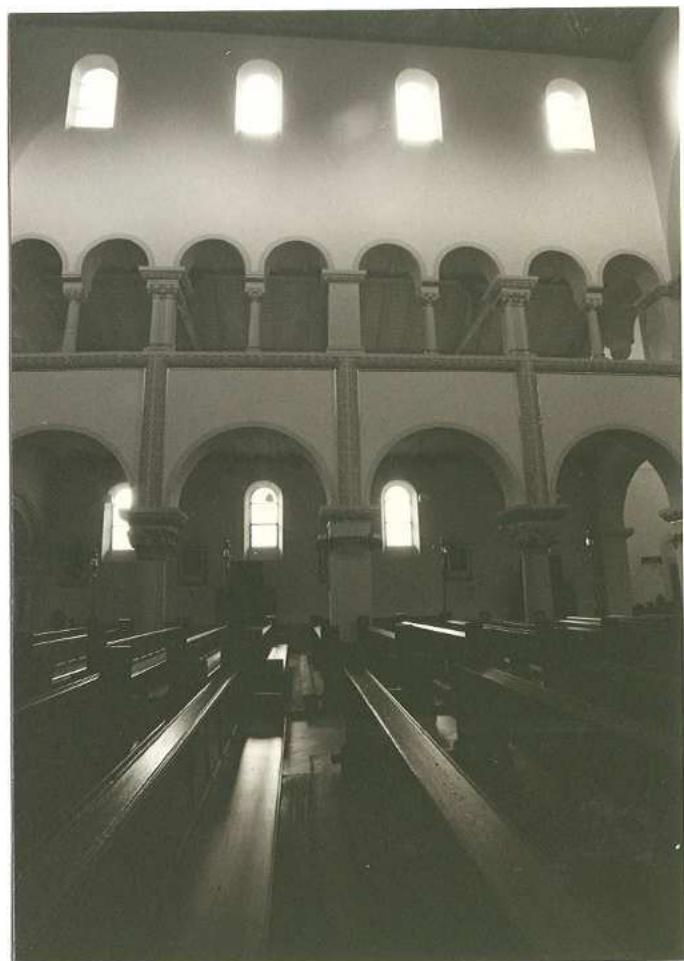
.....

WKŁADKA DO KARTY EWIDENCYJNEJ ZABYTKÓW ARCHITEKTURY I BUDOWNICTWA

1. Miejscowość RUDA ŚLĄSKA	2. Obiekt (nazwa jak w karcie) KOŚCIÓŁ PARAFIALNY P.W. ŚW. JÓZEFA	3. Zawartość wkładki (nazwa obiektu lub materiału uzupełniającego) FOTOGRAFIE.
-------------------------------	---	---



WEJŚCIE GŁÓWNE. WIDOK OD STRONY NAWY.



NAWA BOCZNA OD STRONY WSCHODNIEJ.

Wkładkę założył:

Ewa Pilarska-Świerszcz, lipiec 1997
(imię, nazwisko, data)

Miejsce przechowywania negatywów:



FRAGMENT KORPUSU NAWOWEGO ORAZ PREZBITERIUM OD STRONY POŁUDNIOWO-
WSCHODNIEJ.



ŚCIANA WSCHODNIA TRANSEPTU.

WKŁADKA DO KARTY EWIDENCYJNEJ ZABYTKÓW ARCHITEKTURY I BUDOWNICTWA

1. Miejscowość RUDA ŚLĄSKA	2. Obiekt (nazwa jak w karcie) KOŚCIÓŁ PARAFIALNY P.W. ŚW. JÓZEFA	3. Zawartość wkładki (nazwa obiektu lub materiału uzupełniającego) FOTOGRAFIE.
-------------------------------	---	---



FASADA- STR. PÓLNOČNA- FRAGMENT



FASADA- PORTAL WEJŚCIOWY

Wkładkę założył:

Ewa Pilarska-Świerszcz, lipiec 1997
(imię, nazwisko, data)

Miejsce przechowywania negatywów:



FRAGMENT NAROŻA ELEWACJI OD STRONY PÓLNO-CNO-WSCHODNIEJ.

FRAGMENT ELEWACJI WSCHODNIEJ.



SKRZYDŁO TRANSEPTU OD STRONY ZACHODNIEJ Z PORTALEM WEJŚCIOWYM.



DETAL ARCHITEKTONICZNY.

WKŁADKA DO KARTY EWIDENCYJNEJ ZABYTKÓW ARCHITEKTURY I BUDOWNICTWA

1. Miejscowość
RUDA ŚLĄSKA

2. Obiekt (nazwa jak w karcie)
KOŚCIÓŁ PARAFIALNY
P.W. ŚW. JÓZEFA

3. Zawartość wkładki (nazwa obiektu lub materiału uzupełniającego)
FOTOGRAFIE.



ELEWACJA POŁUDNIOWA- FRAGMENT.



ELEWACJA POŁUDNIOWA.

Wkładkę założył:

Ewa Pilarska-Świerszcz, lipiec 1997
(imię, nazwisko, data)

Miejsce przechowywania negatywów:

WKŁADKA DO KARTY EWIDENCYJNEJ ZABYTKÓW ARCHITEKTURY I BUDOWNICTWA

1. Miejscowość RUDA ŚLĄSKA	2. Obiekt (nazwa jak w karcie) KOŚCIÓŁ PARAFIALNY P.W. ŚW. JÓZEFA	3. Zawartość wkładki (nazwa obiektu lub materiału uzupełniającego) FOTOGRAFIE.
-------------------------------	---	---



FRAGMENT KONDYGNACJI EMPOROWEJ.



FRAGMENT EMPORY.

Wkładkę założył:

Ewa Pilarska-Świerszcz, lipiec 1997
(imię, nazwisko, data)

Miejsce przechowywania negatywów:



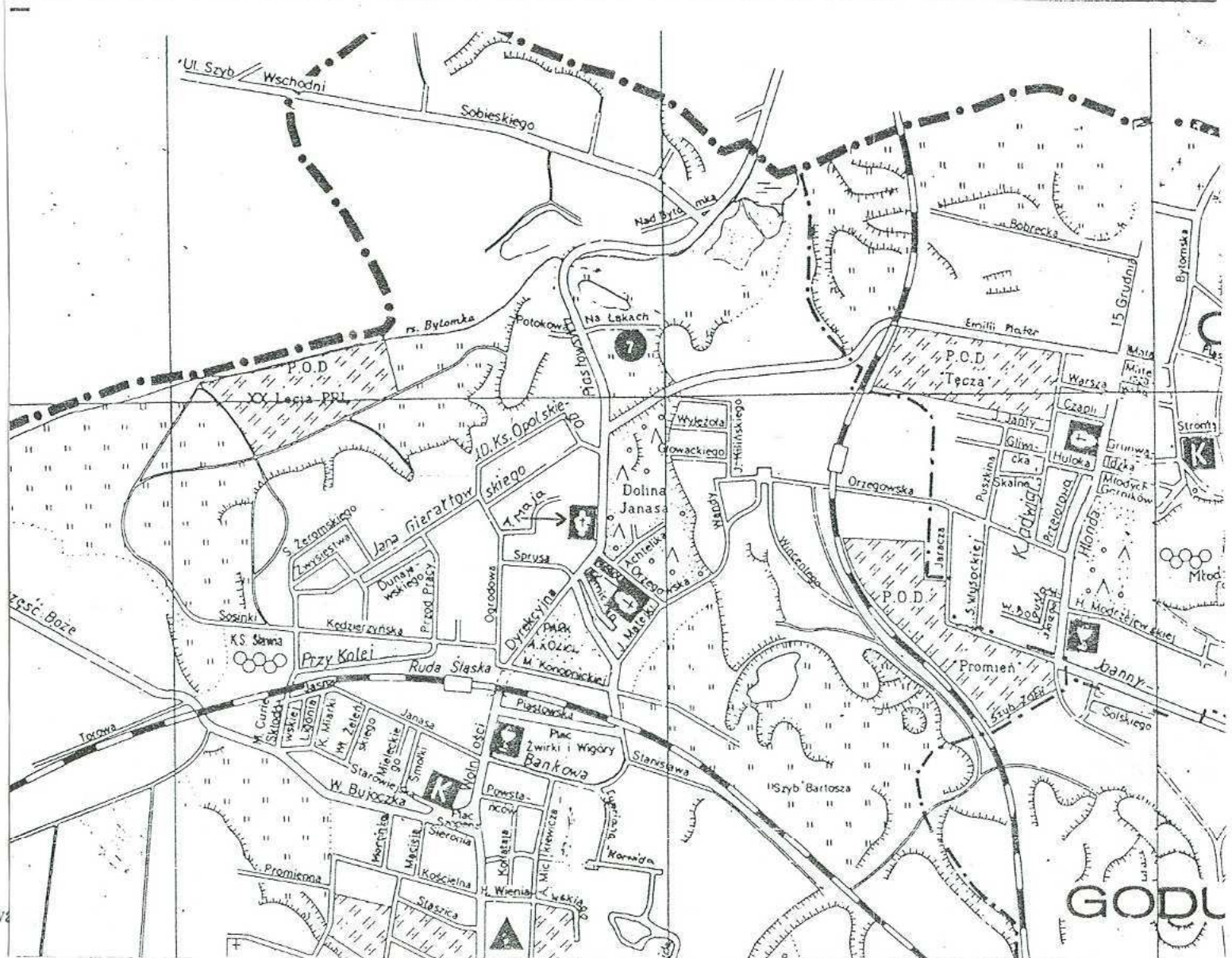
BIFORIUM.



KRYPTA.

WKŁADKA DO KARTY EWIDENCYJNEJ ZABYTKÓW ARCHITEKTURY I BUDOWNICTWA

<p>I. Miejscowość RUDA ŚLĄSKA</p>	<p>2. Obiekt (nazwa jak w karcie) KOŚCIÓŁ PARAFIALNY P.W. ŚW. JÓZEFA</p>	<p>3. Zawartość wkładki (nazwa obiektu lub materiału uzupełniającego) PLAN SYTUACYJNY SKALA 1: 1000 <u>PLAN ORIENTACYJNY</u> RZUT PRZYZIEMIA SKALA 1:200</p>
---------------------------------------	--	--

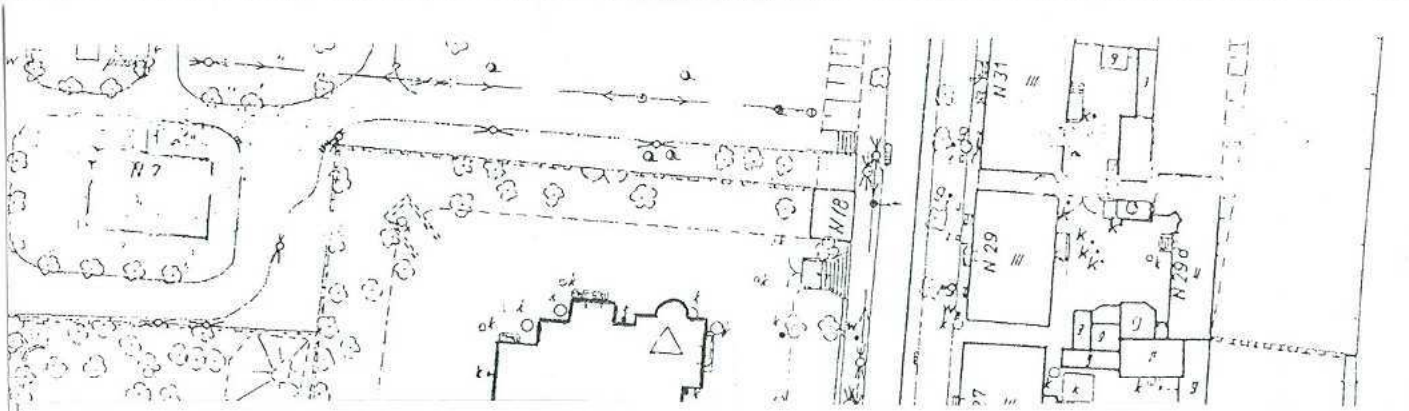


Wkładkę założył:
Miejsce przechowywa

GODL

WKŁADKA DO KARTY EWIDENCYJNEJ ZABYTKÓW ARCHITEKTURY I BUDOWNICTWA

I. Miejscowość RUDA ŚLĄSKA	2. Obiekt (nazwa jak w karcie) KOŚCIÓŁ PARAFIALNY P.W. ŚW. JÓZEFA	3. Zawartość wkładki (nazwa obiektu lub materiału uzupełniającego) <u>PLAN SYTUACYJNY SKALA 1:1000</u> PLAN ORIENTACYJNY RZUT PRZYZIEMIA SKALA 1:200
-------------------------------	---	---



Wkładkę założył:

Ewa Pilarska-Świerszcz, lipiec 1997
(imię, nazwisko, data)

Miejsce przechowywania negatywów:

ARTY EWIDENCYJNEJ ZABYTKÓW ARCHITEKTURY I BUDOWNICTWA

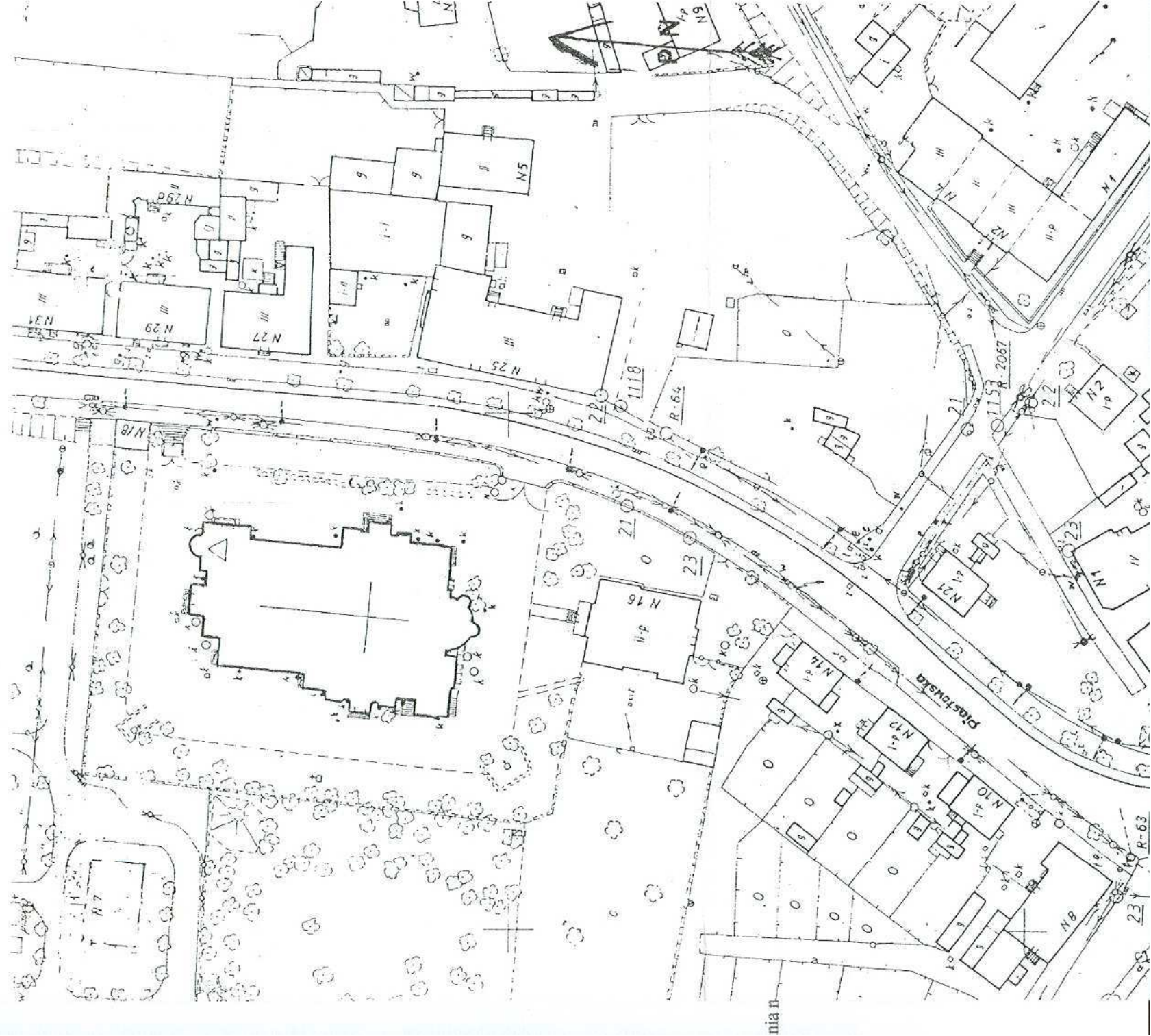
2. Obiekt (nazwa jak w karcie)
KOŚCIÓŁ PARAFIALNY
P.W. ŚW. JÓZEFA


3. Zawartość wkładki (nazwa obiektu lub materiału uzupełniającego)

PLAN SYTUACYJNY SKALA 1:1000

PLAN ORIENTACYJNY

RZUT PRZYZIEMIA SKALA 1:200



	A	B	C	D	E	F	G	H	I	J	K	L	M	N	O	P	R	S	T	U	V	W	Y	Z	
11. Określenie zabytku (definition) RZEŻBA - ANIOŁ POCHYLONY													2. Materiał, technika (material, technique) Brąz, odlew, polichromia olejna											11. Miejscowość RUDA ŚLĄSKA	
33. Styl (style) akademizm	4. Czas powstania (date) 1911 rok				5. Autor, warsztat, szkoła (author) Josef Limburg					6. Wymiary (dimensions) wys. 192 cm, podstawa 56 x 51 cm, szer. 70 cm (w najszerszym miejscu)				7. Ilość 1			Gmina RUDA ŚLĄSKA								
88. Historia (history) Rzeźba wraz z sąsiednią przedstawiającą anioła z wieńcem wykonana została w 1911 r. przez Józefa Limburga (1874-1955) dla rodzinnego grobowca radcy górniczego F. Pielerera w Rudzie Śląskiej (grobowiec wykonany w latach 1913-1914). Oba anioły ustawione były przy wejściu do grobowca (przed ozdobną kratą), we wnętrzu którego znajdowała się marmurowa rzeźba Chrystusa oraz klęczącą postać pielgrzyma (radcy Pielerera). Pieler – wynalazca lampy alkoholowej do badania zawartości metanu w powietrzu kopalnianym, był również dyrektorem majątku Ballestremów. Prawdopodobnie w okresie międzywojennym rzeźby aniołów przeniesione zostały do kościoła św. Józefa w Rudzie Śląskiej. Analogiczna rzeźba wykonana została na cmentarz poległych żołnierzy francuskich i niemieckich w Colontay we Francji (1916 r., obecnie na cmentarz katedralnym w Berlinie), w krematorium w Berlinie-Wilmersdorfie (1922 r.) oraz na grób własny rzeźbiarza.													12. Miejsce przechow. (location) Kościół par. p.w. św. Józefa w Rudzie Śląskiej, ul. Piastowska 16 Wejście do krypty – przy prezbiterium												
	9. Opis, znaki, sygnatury, napisy (description, marks, signatures, inscriptions) Rzeźba odlewana, pomalowana całkowicie na czarno, umieszczona na czworobocznej podstawie w formie plinty. Przedstawia klęczącego Anioła, z rękami skrzyżowanymi na piersi. Postać anioła smukła, odziana w długą „ponadczasową” długą szatę. Suknia o prostym kroju, układająca się delikatne fałdy, uwydatniające kształty postaci, z niewielkim łódkowym dekoltem i rozcięciem rękawów. Anioł klęczy na lewym kolanie, prawa noga zgięta w kolanie. Głowa anioła mocno pochylona, z gładko uczesanymi włosami z przedziałkiem pośrodku i zebranymi po bokach w tzw. „obwarzanki”. Twarz młodzieńcza, idealizowana, o klasycznej urodzie: z prostym nosem, małymi wąskimi ustami i przymkniętymi oczami. Z ramion anioła wyrasta para długich, strzelistych skrzydeł, o dekoracyjnie zaznaczonych piórach. Z tyłu widoczna spod szaty bosa stopa postaci. Z tyłu podstawy napis majuskułowy „AKTIEN – GESELLSCHAFT : GLADENBECK / BERLIN = FRIEDRICHSHAGEN”, z prawej strony podstawy minuskułowa sygnatura i data wykonania ” Josef Limburg 1911”												13. Właściciel, jego adres (owner's address) Parafia Rzymskokatolicka p.w. św. Józefa w Rudzie Śląskiej, ul. Piastowska 16, Diecezja katowicka												
													14. Udostępnienie (accessibility) kościół zamykany												
													15. Data i numer rejestru (designation, date, No)												
													16. Akta (records)												
	10. Źródła i bibliografia (sources and literature) J. Schmidt <i>Ludzie i dzieła. Artyści – plastycy związani z Gliwicami. Część III</i> , Gliwice 2001, s. 152; J. Schmidt <i>Prof. Józef Wilhelm Karol Limburg (1874 – 1955)</i> [w: <i>Rocznik Muzeum w Gliwicach</i> t. XI i XII Gliwice 1997												17. Ikonaografia i negatywy fotogr., Nr (iconography and negatives, No) Arch. PSOZ w Katowicach, nr negatywu:												

18. Stan zachowania i potrzeby konserwatorskie (state of preservation and conservation needs)
Stan zachowania bardzo dobry : rzeźba z niewielkimi przetarciami czarnej polichromii.

a. Data i nazwisko wpisującego

mgr Irena Kontna
Lipiec 2003 r.

19. Konserwacja (conservation)

a. Czas trwania (duration)

b. Wykonawca (conservator)

Uwagi (remarks):



21. Założył kartę (filled by)

mgr Irena Kontna

data (date)

lipiec 2003 r.

22. Sprawdził (checked by)

data (date)