

**OŚRODEK DOKUMENTACJI
ZABYTEKÓW w WARSZAWIE**

KARTA EWIDENCYJNA ZABYTEKÓW
ARCHITEKTURY I BUDOWNICTWA

A B C D E F G H I J K L Ł M N O P R S T U V W X Y Z

Nr

1. *Obiekt*

DOM MIESZKALNY - KAMIENICA

2. *Czas powstania*

1910 rok

3. *Miejscowość*

**RUDA ŚLĄSKA
- NOWY BYTOM**

11. *Zdjęcie rzut przekrój sytuacja orientacja*

4. *Adres*

**Ruda Śląska-Nowy Bytom
ulica Niedurnego 30/Pokoju 1
nr hipoteczny
Księga Wieczysta nr 7334**

5. *Przynależność administracyjna*

województwo katowickie
gmina miasto Ruda Śląska

6. *Poprzednie nazwy miejscowości*

Friedenshütte

7. *Przynależność administracyjna
przed 1 VI 1975*

województwo katowickie
powiat miasto wydzielone

8. *Właściciel i jego adres*

- Huta Pokój
ulica Niedurnego 79
41-709 Ruda Śląska 9
- KWK Pokój
ulica Niedurnego 13
Ruda Śląska

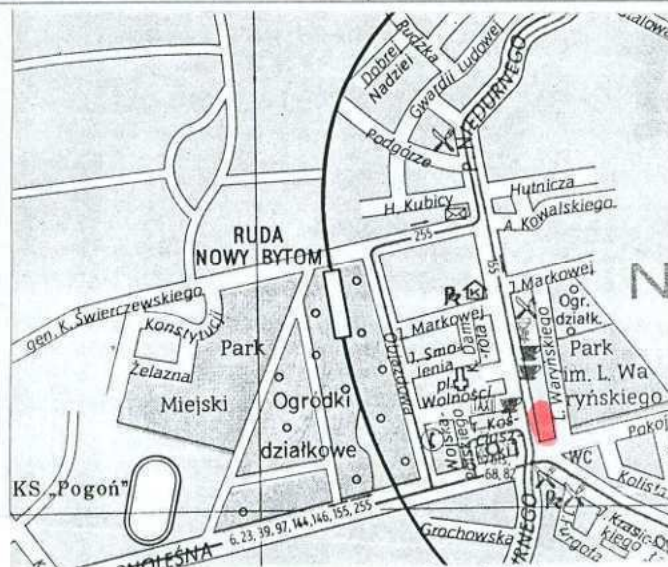
9. *Użytkownik i jego adres*

- Huta Pokój
ulica Niedurnego 79
41-709 Ruda Śląska 9
- KWK Pokój
ulica Niedurnego 13
Ruda Śląska

10. *Rejestr zabytków*

Nr

data



1 - elewacja frontowa
2 - orientacja

1

2



Budynek wzniesiony dla Spółki Oberschlesische Eisenbahnbedarfs A. G. Według projektu z 21 stycznia 1910 roku. Projekt zatwierdzony przez policję budowlaną w Bytomiu 31 stycznia 1910 roku.

W skład Spółki wchodziły m.. in. Huta *Pokój* i Kopalnia *Pokój*. Budynek pełnił funkcje mieszkalne dla wyższych urzędników Spółki.

Budynek wzniesiony w stylu modernistycznym.

Autor nie znany; na projekcie podpisany jest, obok przedstawicieli Spółki i Policji Budowlanej, Inspektor Budowlany F. Müllers - być może autor projektu z ramienia Spółki.

Sytuacja - budynek usytuowany na skrzyżowaniu ulic Niedurnego i Pokoju. Budynek wolno stojący. Elewacja frontowa od ulicy Niedurnego skierowana na zachód; elewacja frontowa od ulicy Pokoju skierowana na południe. Od tyłu podwórze gospodarcze.

Konstrukcja - budynek murowany z cegły klinkierowej, fragmenty elewacji frontowej tynkowane; detale architektoniczne - sztukatorskie, w szczytach pseudoryzalitów - dekoracje snycerskie

Stropy - w piwnicach - sklepienie ceramiczne, odcinkowe; powyżej stropy Kleina

Więźba dachowa - drewniana, płatwiowo-kleszczowa z wieszakiem

Pokrycie dachu - dach kryty dachówką karpiówką

Podłogi - w sieni, na korytarzach i podestach schodów - posadzka ceramiczna - płytki sześcioboczne w kolorze ceglany, po bokach, wzdłuż ścian białe kafle ramujące; w pomieszczeniach mieszkalnych - deski, obecnie przesłonięte wykładzinami typu linoleum

Schody - schody zewnętrzne - jednobiegowe, granitowe; we wnętrzu - dwie klatki schodowe, dwubiegowe, murowane z drewnianymi stopnicami, przesłoniętymi linoleum, schody z metalową balustradą o prostym geometrycznym wzorze (pierwotna); schody z przedsionków na klatkę schodową - jednobiegowe, granitowe

Drzwi - drzwi zewnętrzne - drzwi od ulicy Pokoju - drewniane, dwuskrzydłowe, prostokątne, z prostokątnym nadświetlem, wtórnie obite listwami pionowymi, drzwi na zawiasach czopowych; drzwi od ulicy Niedurnego - drewniane, dwuskrzydłowe, prostokątne, o konstrukcji ramowo-deskowej, pełne, z nadświetlem o konstrukcji ramowo-płycinowej drewnianym pełnym, w drzwiach zachowana ślusarka - galka otwierająca, drzwi na zawiasach czopowych; drzwi na podwórze - drewniane, dwuskrzydłowe, prostokątne, o konstrukcji ramowo-płycinowej, z nadświetlem zamkniętym lukiem odcinkowym, od zewnątrz drzwi wtórnie obite pionowymi listwami, drzwi na zawiasach czopowych; drzwi we wnętrzu - drzwi do mieszkań centralne i drzwi do toalet - drewniane, jednoskrzydłowe, o konstrukcji ramowo-płycinowej, pełne, prostokątne, na zawiasach czopowych; drzwi do mieszkań boczne - drewniane, trójskrzydłowe (skrzydła boczne 1/2 szerokości skrzydła środkowego), drzwi o konstrukcji ramowo-płycinowej, częściowo szklone, prostokątne, z prostokątnym nadświetlem, w niektórych drzwiach zachowana ślusarka, drzwi na zawiasach czopowych; drzwi do piwnicy - drewniane, jednoskrzydłowe, o konstrukcji ramowo-płycinowej, częściowo szklone, drzwi na zawiasach czopowych; drzwi w mieszkaniach - drewniane, jednoskrzydłowe, o konstrukcji ramowo-płycinowej, drzwi na zawiasach czopowych - duża część drzwi wymienionych na współczesne

Okna - w elewacjach frontowych od ulicy Niedurnego i od ulicy Pokoju - okna drewniane, skrzynkowe, dwudzielne, dwupoziomowe, prostokątne. Okna w elewacjach tylnych od ulicy Niedurnego i od ulicy Pokoju - zróżnicowane, przeważają okna drewniane, skrzynkowe, dwudzielne, dwupoziomowe, zamknięte lukiem odcinkowym; okna klatki schodowej od ulicy Pokoju, okna na trzeciej i trzynastej osi od ulicy Pokoju oraz okna na szóstej i jedenastej osi od ulicy Niedurnego - trójdzielne, trójpoziomowe, zamknięte lukiem odcinkowym; okna klatki schodowej od ulicy Niedurnego - zachowane pierwotne, duże, wielopodziałowe okna z nadświetleniem zamkniętym lukiem odcinkowym; na szóstej, ósmej i jedenastej osi od ulicy Pokoju - małe okienka jednodelne, jednopoziomowe, zamknięte lukiem odcinkowym; na pierwszej, czwartej i dziesiątej osi od ulicy Niedurnego - wąskie okienka dwudzielne, trójpoziomowe, zamknięte lukiem odcinkowym; okienka piwniczne - dwudzielne, jednopoziomowe, zakratowane (część krat od ulicy Pokoju pierwotna)

Rzutek - budynek na rzucie w kształcie litery L, trzytraktowy, o układzie korytarzowo-amfildowy

1. <i>Miejscowość</i> RUDA ŚLĄSKA-NOWY BYTOM ulica Niedurnego 30/Pokoju 1	2. <i>Obiekt</i> DOM MIESZKALNY - KAMIENICA	3. <i>Zawartość wkladki</i> Ciąg dalszy punktu 13 - opis obiektu
---	--	---

Ciąg dalszy punktu 13 - opis obiektu

Elewacja frontowa od ulicy Niedurnego - czternastoosiowa. Na piątej i szóstej osi oraz na czterech ostatnich osiach pseudoryzaliti zwieńczone trójkątnymi szczytami. Szczyt pierwszy z dwoma okienkami ujętymi w dekorację pseudoszachulcową, poniżej prostokątne płyciny z desek, w których wycięte okręgi (okręgi otynkowane). Zwieńczenie trójkątnego szczytu obite deskami. Szczyt na czterech ostatnich osiach z czterema okienkami ujętymi w dekorację pseudoszachulcową. Poniżej okien płyciny prostokątne z desek, w których wycięte okręgi (okręgi otynkowane). Zwieńczenie szczytu obite deskami, tworzącymi nad oknami spłaszczony luk. Oba szczyty wydzielone ceglanymi gzymсами. Elewacja obejmująca parter i fragment do połowy drugiej kondygnacji oraz pseudoryzaliti - wykonane w cegle klinkierowej. Pozostałe partie elewacji otynkowane. Nad oknami drugiej i trzeciej kondygnacji (z wyjątkiem okien pseudoryzalitu) - proste opaski w tynku. Pomiędzy oknami trzeciej i czwartej kondygnacji na wysokości śłemeni okiennych - poziome dekoracyjne pasy o motywach roślinnych. Wejście na szóstej osi. Część parteru od siódmej do jedenastej osi wspólnie adaptowana na sklepy (wymiana stolarki na ślusarkę, wykonanie wtórnych wejść do sklepów oraz schodów jednobiegowych z metalową balustradą). Pod oknami pseudoryzalitów drugiej, trzeciej i czwartej kondygnacji - prostokątne małe płyciny z dekoracją roślinną.

Elewacja od ulicy Pokoju - dwunastoosiowa - na osiach pierwszej i drugiej oraz siódmej i ósmej - pseudoryzaliti. Wejście na ósmej osi. Partie elewacji obejmujące parter i część drugiej kondygnacji do połowy okien oraz pseudoryzaliti - wykonane w cegle klinkierowej. Pozostałe partie elewacji otynkowane. Nad oknami drugiej i trzeciej kondygnacji (z wyjątkiem okien pseudoryzalitu) - proste opaski. Między oknami trzeciej i czwartej kondygnacji, na wysokości śłemeni okiennych - poziome pasy z dekoracją roślinną. Pod oknami drugiej, trzeciej i czwartej kondygnacji pseudoryzaliti - małe, prostokątne płyciny z dekoracją roślinną. Pseudoryzalit na pierwszej i drugiej osi zwieńczony trójkątnym szczytem, wydzielonym ceglanym gzymsem. W szczycie dwa okienka, ujęte w dekorację pseudoszachulcową. Pod oknami prostokątne płyciny z desek, z wyciętymi okręgami (okręgi otynkowane). Zwieńczenie szczytu obite deskami. Pseudoryzalit na siódmej i ósmej osi zwieńczony prosto. Zwieńczenie wydzielone ceglanym gzymsem; w zwieńczeniu dwa okienka ujęte w dekorację pseudoszachulcową. Pod oknami prostokątne płyciny z desek, z wyciętymi okręgami (okręgi otynkowane). Szczególnie dekoracyjnie opracowana partia elewacji poprzedzająca pierwszy pseudoryzalit - dekoracja w formie dużej płyciny, w którą wpisany jest zegar słoneczny. Pośrodku i w zwieńczeniu płyciny poziomy pas z dekoracją w formie wici roślinnej.

Elewacja tylna od ulicy Niedurnego - jedenastoosiowa. Wejście na szóstej osi. Na osi piątej trójkątny ryzalit z toaletami. Na drugiej, trzeciej i czwartej kondygnacji na osiach drugiej, trzeciej i czwartej oraz ósmej i dziewiątej - balkony z podestami wysuniętymi do przodu, z metalową balustradą. Elewacja pozbawiona dekoracji, ceglana. Nad oknami ceglane lukowe nadproża.

Elewacja tylna od ulicy Pokoju - trzynastoosiowa, w kształcie litery L. Skrzydło boczne prostopadle do ulicy Pokoju - dwuosiove. Narożnik między skrzydłami skośny, jednoosiowy. Skrzydło równoległe do ulicy Pokoju - dziesięcioosiowe, z wejściem na ósmej osi. Na drugiej, trzeciej i czwartej kondygnacji, na osiach piątej i szóstej oraz dziewiątej i dziesiątej osi balkony, z podestami wysuniętymi przed lico elewacji. Balkony z metalową balustradą. W przyziemiu okienka piwniczne częściowo zamurowane. Elewacja ceglana, pozbawiona dekoracji. Jedynie nad oknami lukowe, ceglane nadproża.

Wnętrze - zachowane układ pomieszczeń oraz częściowo stolarka drzwiowa, balustrada schodów i posadzki. Brak wystroju.

Instalacje - elektryczna, wodno-kanalizacyjna, gazowa, ogrzewanie piecowe, ubikacje na półpiętrze (w części mieszkań we wnętrzu)



3

3 - elewacja od ulicy Niedurnego



4

4 - elewacja od ulicy Pokoju

1. Miejscowość
 RUDA ŚLĄSKA-NOWY BYTOM
 ulica Niedurnego 30/Pokoju 1

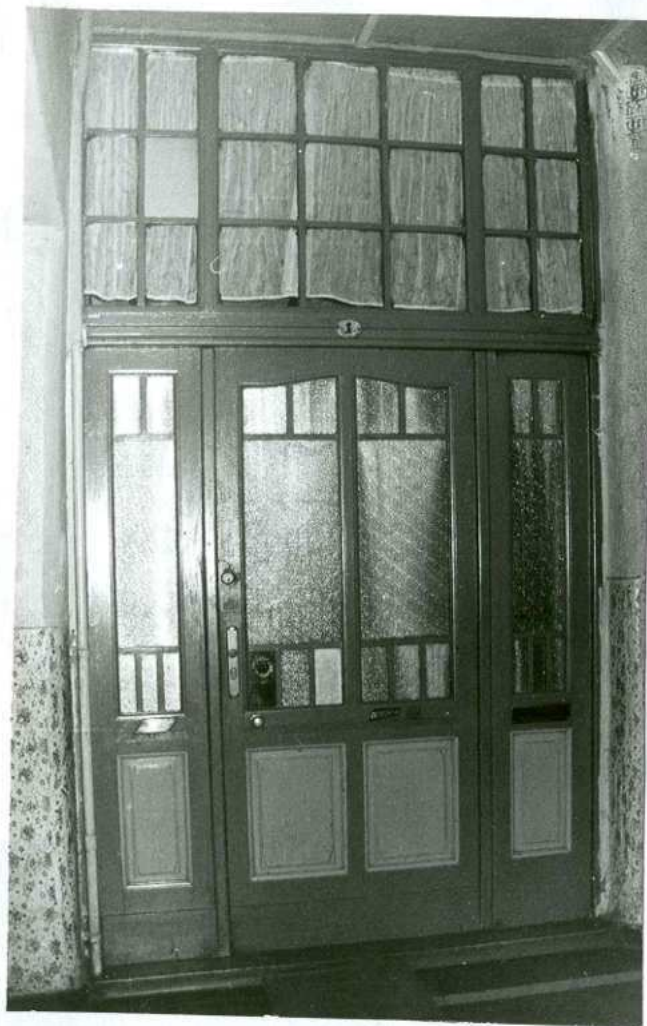
2. Obiekt
 DOM MIESZKALNY - KAMIENICA

3. Zawartość wkładki
 Zdjęcia



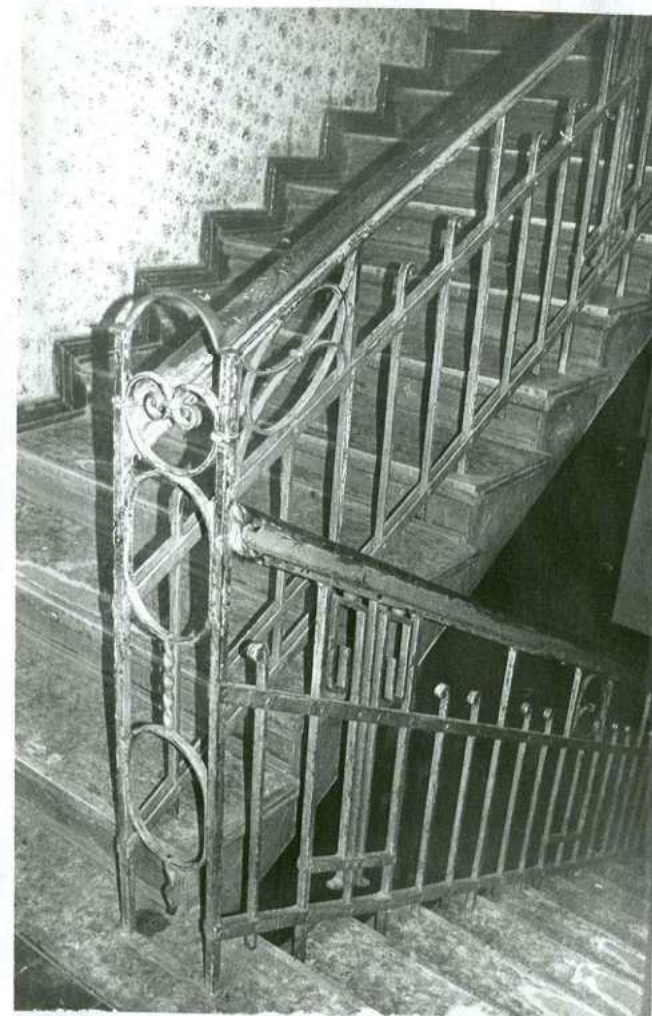
5

5 - drzwi od ulicy Niedurnego



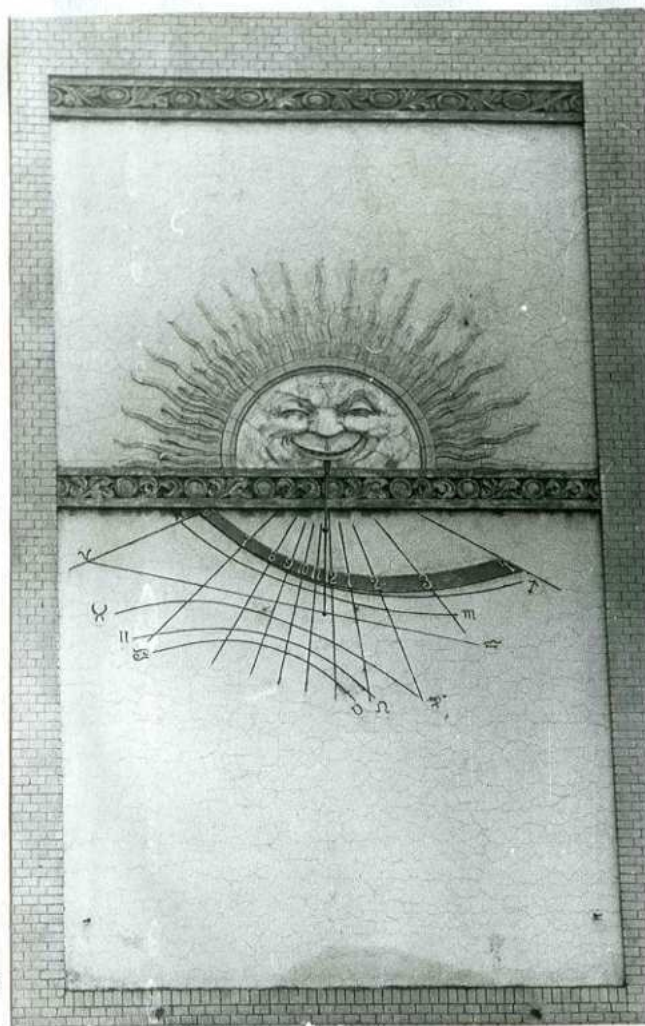
6

6 - drzwi do mieszkań



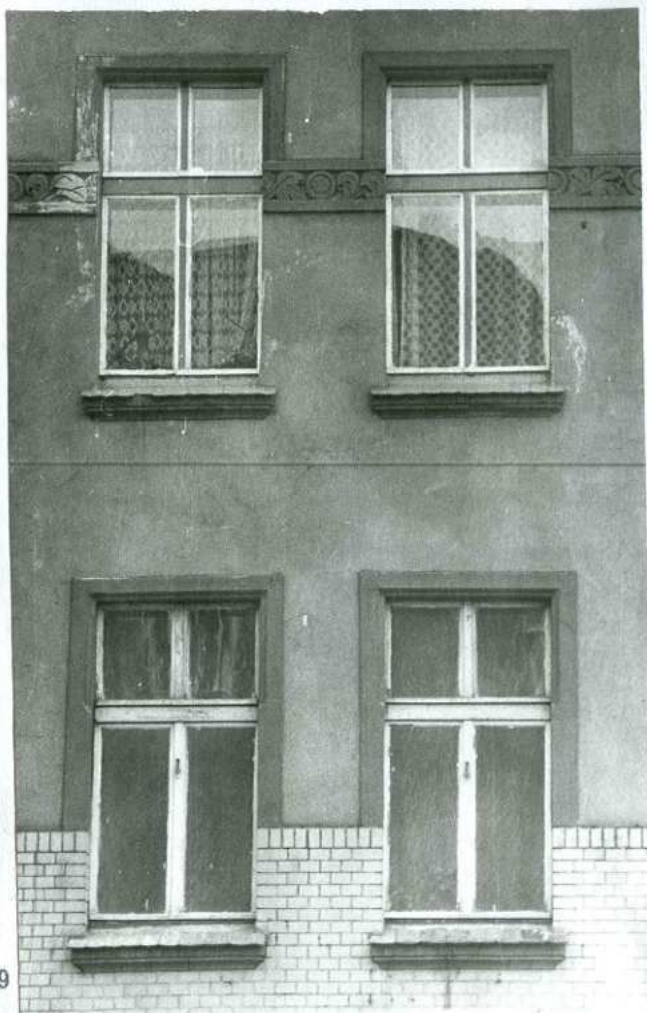
7

7 - balustrada schodów



8

8 - zegar słoneczny



9

9 - okna



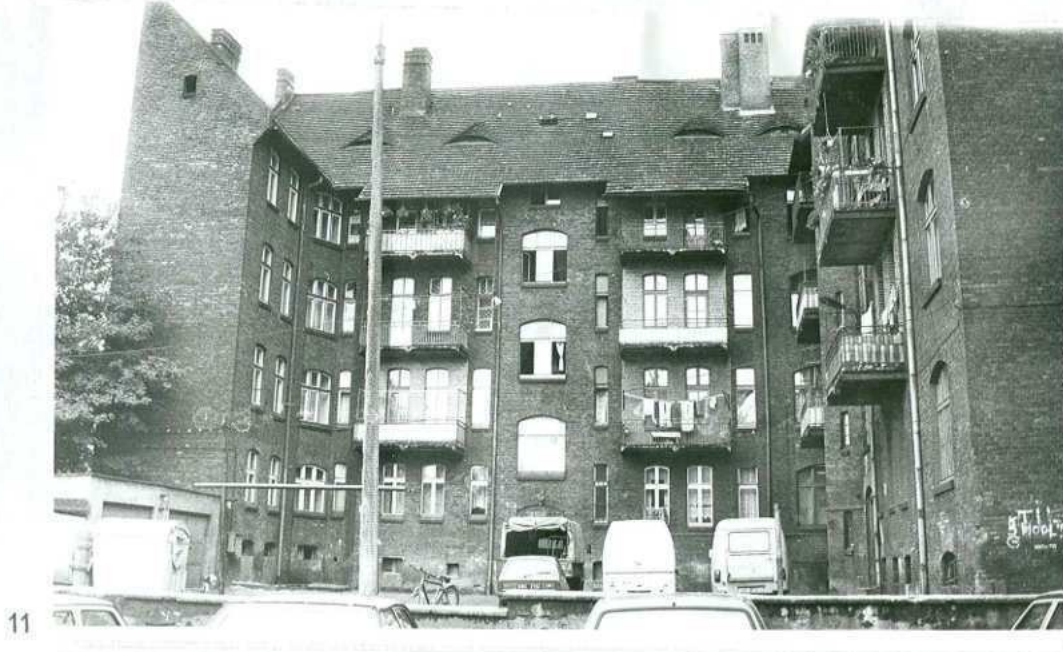
10

10 - szczyt w elewacji od ulicy Pokoju

1. *Miejscowość*
RUDA ŚLĄSKA-NOWY BYTOM
 ulica Niedurnego 30/Pokoju 1

2. *Obiekt*
DOM MIESZKALNY - KAMIENICA

3. *Zawartość wkładki*
 Zdjęcia



11



12



13

- 11 - elewacja tylna
- 12 - szczyt od ulicy Niedurnego (1)
- 13 - szczyt od ulicy Niedurnego (2)



14

14 - 15 - elewacja tylna



15

1. *Miejscowość*
RUDA ŚLĄSKA-NOWY BYTOM
 ulica Niedurnego 30/Pokoju 1

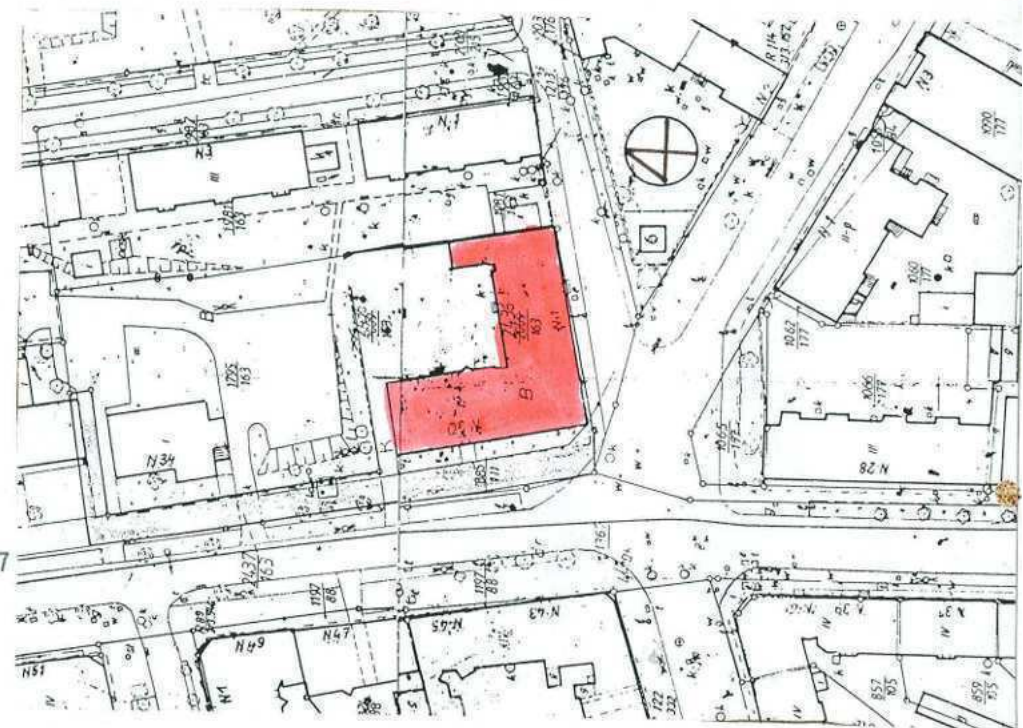
2. *Obiekt*
DOM MIESZKALNY - KAMIENICA

3. *Zawartość wkładki*
 Zdjęcia
 Archiwalia - kserokopia projektu archiwalnego (strona 2)

16



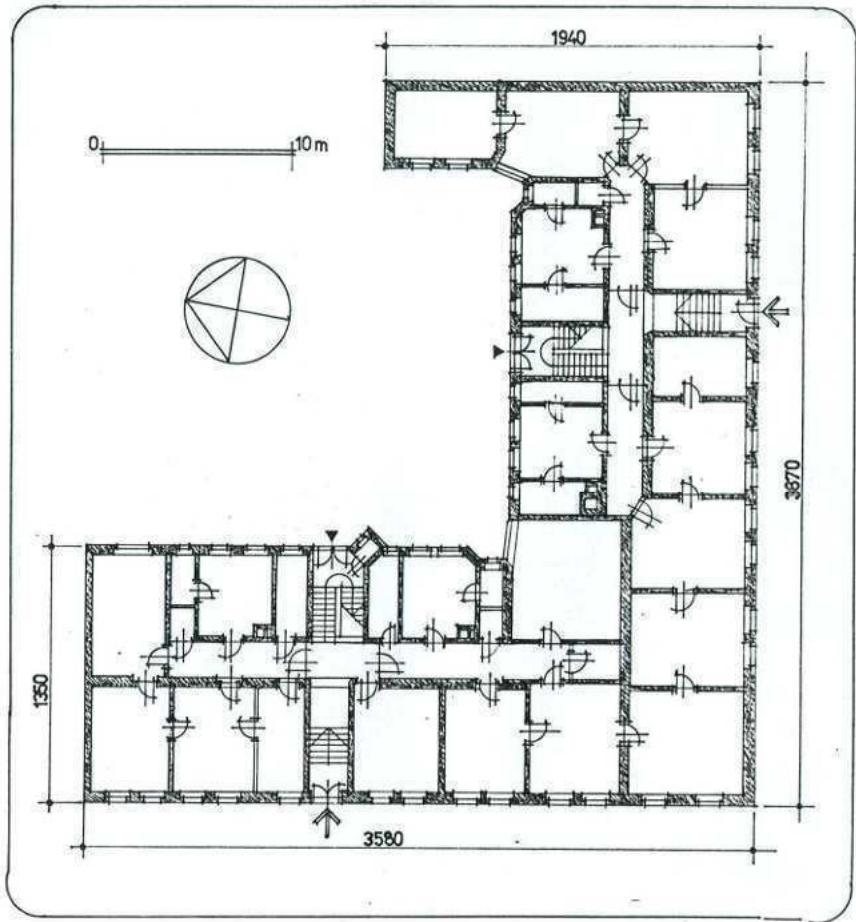
17



16 - zwieńczenie pseudoryzalitu od ulicy Pokoju

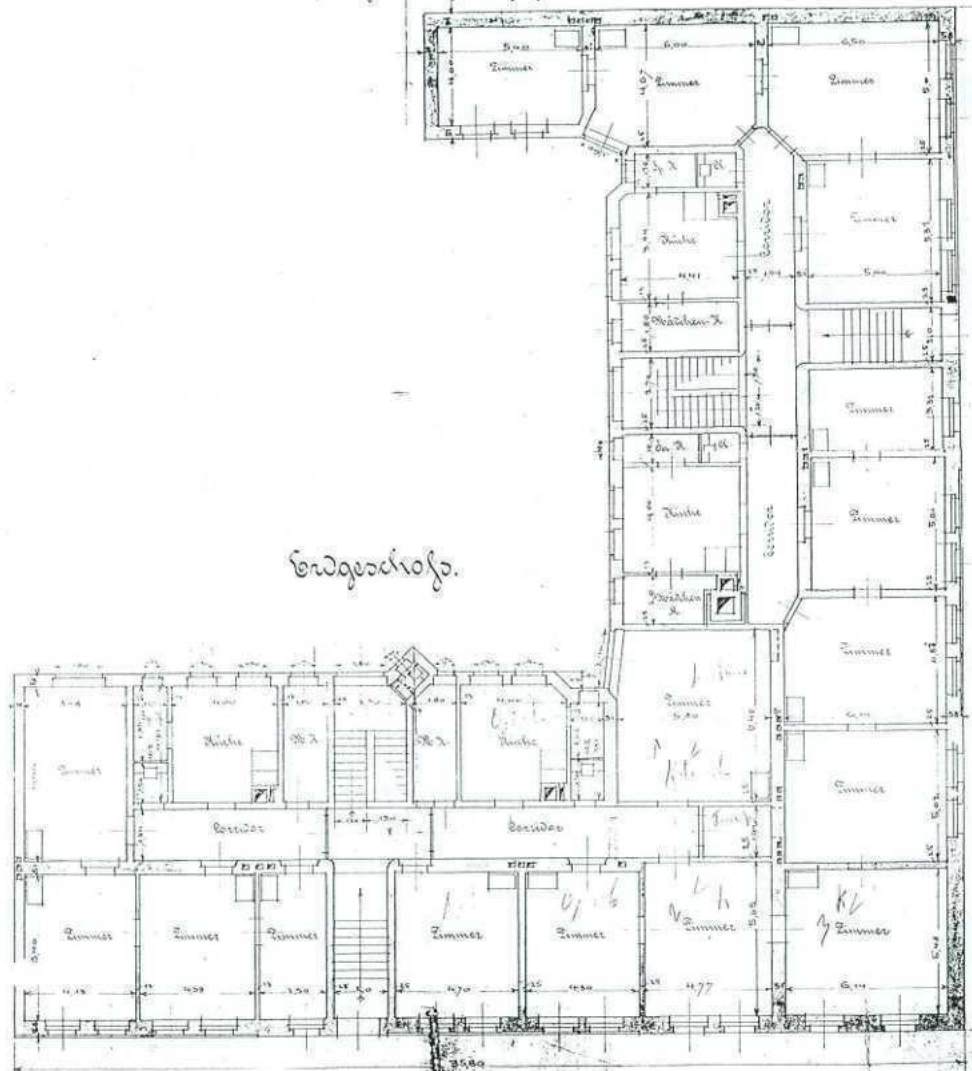
17 - sytuacja

18 - rzut



Beamtenwohnhaus
 an der Morgensternstrasse 50, Ecke Grünbergweg, Grundbuch
 Band I Blatt 69, Parzellen 162, 163, 164, 165 Gemarkung Schwarzwald.

No. 1:100.
 Nachtrag zur Baugenehmigung vom 21.6.1910. II. 6182.



Bauplanmäßig
 Zeuthen, O.S. & S. 1910. No. 13 60.

H. Kreyer

Zum Concessionsantrage
 vom heutigen Tage

Präsident des 11. Bezirksgerichts
 in Karlsruhe i.d. Rhein- u. Ruhr-
 A. v. G. Gesellschaft

M. ...

Verantwortlich

P. ...

Plan I Blatt 69 Zellen 10. 11. 12. 13. 14. 15. 16. 17. 18. 19. 20.

— 1760

Wochentag zur Baugenehmigung vom 11. 6. 1760



kserokopia dwóch wersji projektu archiwalnego elewacji od ul. Pokoju

96.130

Beauftrag zur Baugenehmigung vom 21.6.1910, B. 6256.



Architekt: Ernst
Bau: 1. u. 2. Obergeschoss
Zum Concessionsantrag
Kundenkarte im Anhang

Bryła - budynek czterokondygnacyjny, podpiwniczony, z poddaszem, kryty dachem dwuspadowym. Szczyty pseudoryzalitów na siódmej i ósmej osi od ulicy Pokoju - kryte dachami dwuspadowymi. Skrzydła boczne elewacji tylnej od ulicy Pokoju oraz pseudoryzalit od ulicy Pokoju na siódmej i ósmej osi kryte dachami pulpitowymi

<p>14. Kubatura</p> <p>około 19876 m³</p>	<p>15. Powierzchnia użytkowa</p> <p>około 2720 m²</p>	<p>16. Przeznaczenie pierwotne</p> <p>mieszkalne</p>	<p>17. Użytkowanie obecne</p> <p>mieszkalne</p>
<p>18. Prace budowlane i konserwatorskie, ich przebieg i dokumentacja</p> <p>W budynku przeprowadzano bieżące remonty zachowawcze</p>		<p>19. Stan zachowania (fundamenty, ściany zewnętrzne, ściany wewnętrzne, sklepienia, stropy, konstrukcje dachowe, pokrycie dachu, wyposażenie i instalacje)</p> <p>Fundamenty - stan dobry Ściany zewnętrzne i wewnętrzne - stan dobry - od zewnątrz (od frontu) - cegła klinkierowa niewłaściwie pomalowana farbą emulsyjną oraz w elewacji tylnej wokół balkonów farbą olejną Sklepienia, stropy - stan dobry Konstrukcje dachowe - stan średni, zużyte elementy do wymiany Pokrycie dachowe - stan średni, część dachówek do wymiany, część do przełożenia Wyposażenie - stan średni - stolarka okienna i drzwiowa wymaga konserwacji Instalacje - stan dobry</p>	
		<p>20. Najpilniejsze postulaty konserwatorskie</p> <ul style="list-style-type: none"> • Oczyszczenie elewacji ceglanych z farby emulsyjnej i olejnej • Konserwacja detali snycerskich i uzupełnienie ubytków • Korekta stolarki drzwiowej, niewłaściwie obitej deskami oraz wymienionej na współczesną, nieharmonizującą z zabytkowym charakterem budynku • Konserwacja stolarki i klatki schodowej • Wymiana zużytych elementów konstrukcji dachowej 	

21. Akta archiwalne (rodzaj akt, numery i miejsce przechowywania)

- Projekt archiwalny z 1910 roku (w posiadaniu Huty Pokój)
- Inwentaryzacja budynku mieszkalnego w Rudzie Śląskiej-Nowym Bytomiu przy ulicy Niedurnego 30 z sierpnia 1997 roku (w posiadaniu Huty Pokój - nr 97901538)

22. Bibliografia

23. Źródła ikonograficzne i fotografia (rodzaj, miejsce przechowywania, sygnatury)

24. Uwagi różne

25. Opracował

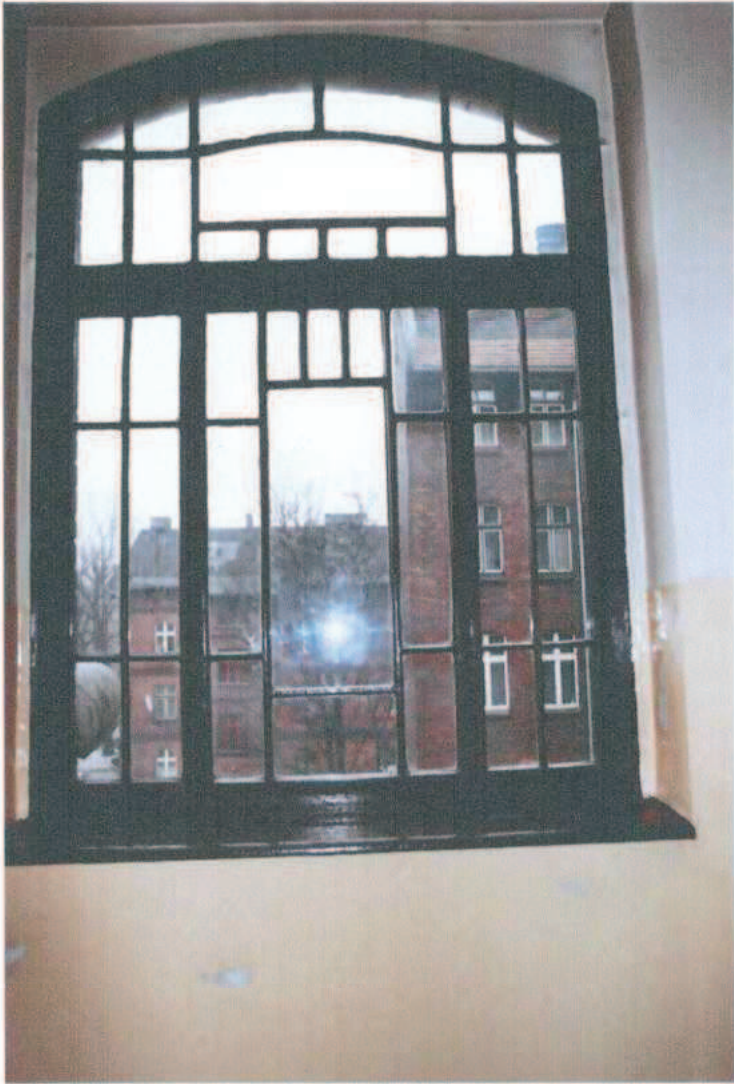
tekst	mgr Magdalena Łabuz	czerwiec 1998 roku
plany, rysunki	arch. Stanisław Łabuz	czerwiec 1998 roku
zdjęcia, fotografie	mgr Magdalena Łabuz	czerwiec 1998 roku
miejsca przechowywania negatywów		

Karta po wypełnieniu podlega ochronie na podstawie przepisu prawa autorskiego.

26. Adnotacje o inspekcjach, informacje o zmianach (daty, imiona i nazwiska wypełniających)

27. Załączniki

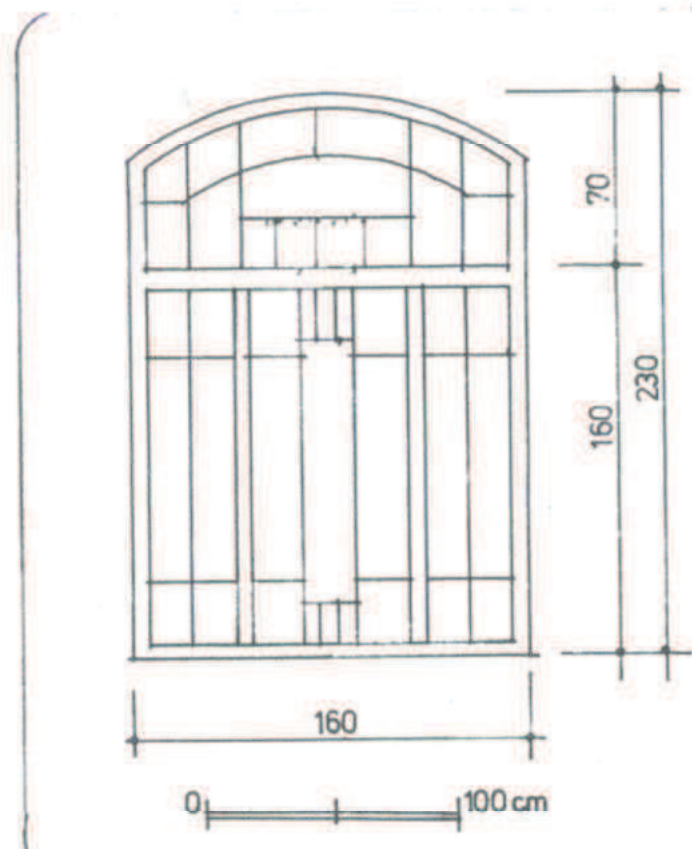
5

1. Obiekt OKNA KLATKI SCHODOWEJ	2. Czas powstania 1910 r.	3. Miejscowość RUDA ŚLĄSKA-NOWY BYTOM
8. Zdjęcia obiektu 		4 Lokalizacja (dokładny adres, piętro) ul. Niedurnego 30 piętro I i 2 41-709 Ruda Śląska 5. Właściciel obiektu i jego adres prywatny: Ewa Smolka 6. Użytkownik obiektu i jego adres J.w. 7. Numer wpisu do rejestru

9. Opis obiektu

Okna drewniane, trójdzielne, z nadświetliem, zamknięte łukiem odcinkowym. Kwatery z drobnym podziałem kratownicowym. Kwatery boczne dzielone szprosami na sześć prostokątnych pól, kwatera środkowa na jedenaście, w tym centralne pole większe. Nadświetle dzielone na prostokątne pola i zamknięte wklęsło-wypukłą linią

zwymiarowane rysunki obiektu z określoną skalą rysunku



10. Uwagi

Okna na każdym z pięter o innym wymiarze

Prowadzić bieżące prace konserwatorskie.

11. Wykorzystane materiały archiwalne

12. Opracował

1. Obiekt

OKNA KLATKI SCHODOWEJ

2. Czas powstania

1910 r.

3. Miejscowość

RUDA ŚLĄSKA-NOWY BYTOM

8. Zdjęcia obiektu



4 Lokalizacja (dokładny adres, piętro)

ul. Niedurnego 30 piętro 3
41-709 Ruda Śląska

5. Właściciel obiektu i jego adres

prywatny: Ewa Smółka

6. Użytkownik obiektu i jego adres

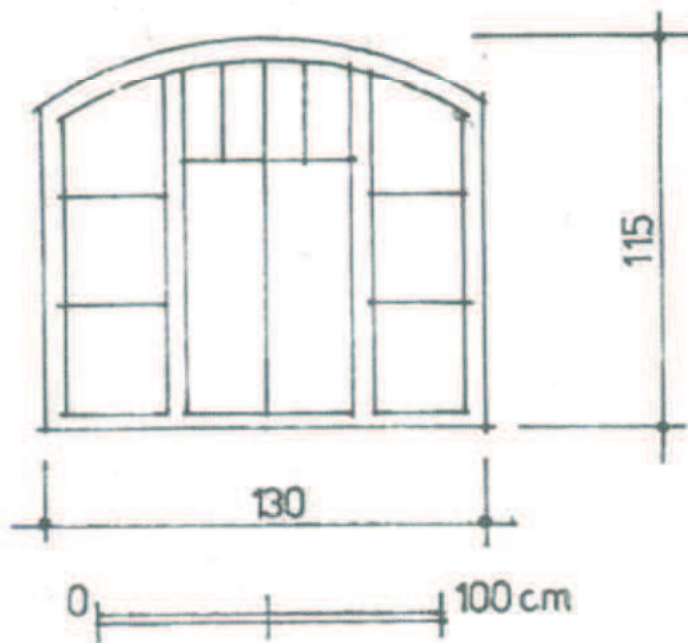
J.w.

7. Numer wpisu do rejestru

9. Opis obiektu

Okno drewniane, trójdzielne, zamknięte łukiem odcinkowym. Kwatery z drobnym podziałem kratownicowym. Kwatery boczne dzielone szprosami na trzy prostokątne pola, kwatera środkowa na siedem.

zwymiarowane rysunki obiektu z określoną skalą rysunku



10. Uwagi

Prowadzić bieżące prace konserwatorskie.

11. Wykorzystane materiały archiwalne

12. Opracował

1. Obiekt

BALUSTRADA SCHODÓW

2. Czas powstania

1910 r.

3. Miejscowość

RUDA ŚLĄSKA

8. Zdjęcia obiektu



4 Lokalizacja (dokładny adres, piętro)

ul. Niedurnego 30
41-709 Ruda Śląska

5. Właściciel obiektu i jego adres

prywatny – Ewa Smółka

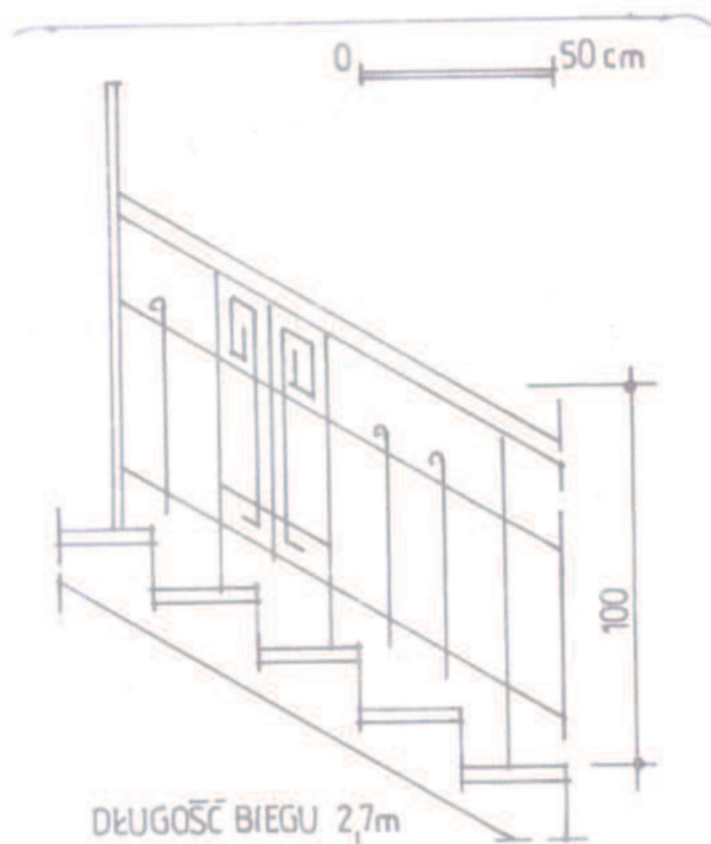
6. Użytkownik obiektu i jego adres

7. Numer wpisu do rejestru

9. Opis obiektu

Schody dwubiegowe, płytowe, z drewnianymi stopnicami. Balustrada - ozdobna, kuta, z drewnianymi pochwytami. Balustrada złożona z metalowych szczeblinek między prostymi prętami. Każda szczeblinka od góry skrzyta. Co dwie szczeblinki - dwa pręty między którymi dekoracja geometryczna w formie uproszczonych meandrów. Słupek ażurowy, utworzony z metalowych prętów między którymi dwie owalne obręcze i wolutowo skrzyta listwa.

zwymerowane rysunki obiektu z określoną skalą rysunku



10. Uwagi

Prowadzić bieżące prace konserwatorskie.

11. Wykorzystane materiały archiwalne

12. Opracował

1. Obiekt

DRZWI DO MIESZKAŃ

2. Czas powstania

1910 r.

3. Miejscowość

RUDA ŚLĄSKA-NOWY BYTOM

8. Zdjęcia obiektu



4 Lokalizacja (dokładny adres, piętro)

ul. Niedurnego 30
piętro 3 - mieszkanie nr 7 i 9
41-709 Ruda Śląska

5. Właściciel obiektu i jego adres

prywatny: Ewa Smółka

6. Użytkownik obiektu i jego adres

Mieszkanie nr 7 – Kania, Pokuciński

Mieszkanie nr 9 – Zygmunt Wróbel

7. Numer wpisu do rejestru

1. Obiekt

BALUSTRADA SCHODÓW

2. Czas powstania

początek XX wieku

3. Miejscowość

RUDA ŚLĄSKA

8. Zdjęcia obiektu



4 Lokalizacja (dokładny adres, piętro)

Ul. Pokoju 1
41-709 Ruda Śląska
Klatka schodowa

5. Właściciel obiektu i jego adres

Właściciel prywatny – Ewa Smolka

6. Użytkownik obiektu i jego adres

7. Numer wpisu do rejestru

9. Opis obiektu

Balustrada schodów metalowa, nitowana, w formie pionowych prętów, pręty w górnych i dolnych partiach połączone poziomymi listwami. Pręty wzbogacone geometrycznymi motywami o rodowodzie secesyjnym: wolutami, przenikającymi się okręgami, owalami, spiralami. Poręcz drewniana, profilowana. Balustrada w różnej kolorystyce, zależnie od kondygnacji: brązowej, seledynowej; poręcz brązowa.

zwymiarowane rysunki obiektu z określoną skalą rysunku




10. Uwagi

Prowadzić bieżące prace konserwatorskie.

11. Wykorzystane materiały archiwalne

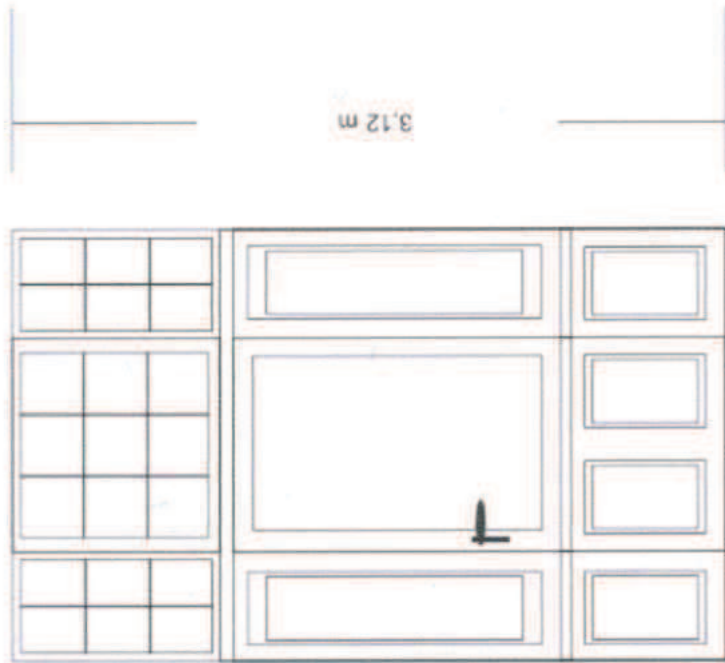
12. Opracował

<p>1. Obiekt</p> <p>DRZWI WEWNĘTRZNE</p>	<p>2. Czas powstania</p> <p><i>początek XX wieku</i></p>	<p>3. Miejscowość</p> <p>RUDA ŚLĄSKA</p>
<p>8. Zdjęcia obiektu</p> 		<p>4 Lokalizacja (dokładny adres, piętro)</p> <p>Ul. Pokoju 1 I, II i III piętro – drzwi z klatki schodowej do mieszkań 41-709 Ruda Śląska</p> <p>5. Właściciel obiektu i jego adres</p> <p>Właściciel prywatny – Ewa Smolka</p> <p>6. Użytkownik obiektu i jego adres</p> <p>Ul. Pokoju 1 4. J. W. Szuk - I p. 5. D. P. Witkowsy - II p./ 6 3. III p. mieszkanie nr 8A</p> <p>7. Numer wpisu do rejestru</p>

9. Opis obiektu

Drzwi wewnętrzne. Drewniane, trójskrzydłowe, o nierównych skrzydłach, skrzydła zewnętrzne węższe, nieruchome. Drzwi w kształcie prostokąta z nadświetłem, o konstrukcji ramowo-płycinowej, na zawiasach czopowych. Nadświetle pełne, z podziałem kratowym. Skrzydła boczne dwupłycinowe, płyciny w kształcie pionowego prostokąta, górne z dodatkowym podziałem szprosowym. Skrzydło środkowe o dekoracji trójpłycinowej, płyciny w kształcie pionowego prostokąta, górna płycina zamknięta odcinkiem łuku, ponadto z dodatkowym podziałem szprosowym. Drzwi pomalowane w różnej kolorystyce, zależnie od pięter - brązowej, oliwkowej.

zwymiarowane rysunki obiektu z określoną skalą rysunku



10. Uwagi

Prowadzić bieżące prace konserwatorskie.

11. Wykorzystane materiały archiwalne

12. Opracował

1. Obiekt

DRZWI DO PIWNICY

2. Czas powstania

początek XX wieku

3. Miejscowość

RUDA ŚLĄSKA

8. Zdjęcia obiektu



4 Lokalizacja (dokładny adres, piętro)

Ul. Pokoju 1
41-709 Ruda Śląska
sień

5. Właściciel obiektu i jego adres

Właściciel prywatny – Ewa Smolka

6. Użytkownik obiektu i jego adres

7. Numer wpisu do rejestru

9. Opis obiektu

Drzwi do piwnicy, drewniane, jednoskrzydłowe, w kształcie prostokąta, pełne, o konstrukcji ramowo-płycinowej, na zawiasach czopowych. Skrzydło o dekoracji sześciopłycinowej, płyciny w kształcie pionowego prostokąta. Drzwi bejcowane w odcieniu brązowym.

zwymiarowane rysunki obiektu z określoną skalą rysunku



10. Uwagi

Drzwi wtórnie użyte do piwnicy, pierwotnie zapewne znajdowały się w jednym z mieszkań.

Prowadzić bieżące prace konserwatorskie.

11. Wykorzystane materiały archiwalne

12. Opracował