

1. Obiekt

**DOM MIESZKALNY - KAMIENICA**

2. Czas powstania

**1905 rok**

3. Miejscowość

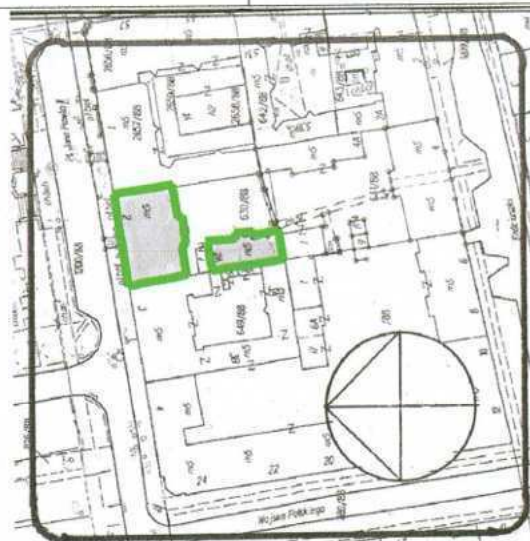
**RUDA ŚLĄSKA**  
Dzielnica Nowy Bytom

11. 1-zdjęcie, 2-sytuacja, 3-orientacja

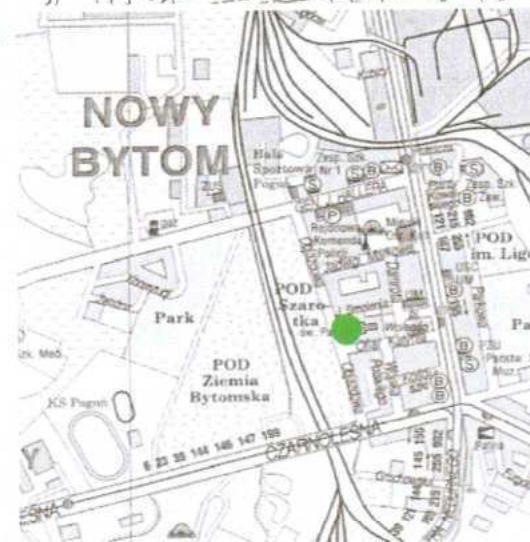
1.



2.



3.



4. Adres

**Ruda Śląska – Nowy Bytom**  
**pl. Jana Pawła II 2 i 2A**

nr hipoteczny

Księga Wieczysta 11966 R

Działka nr: 1.630/88

5. Przynależność administracyjna

województwo **śląskie**gmina **Ruda Śląska**  
powiat **grodzki**

6. Poprzednie nazwy miejscowości

**Okolo 1624 r. Schwarzwald , w 1668 r.**  
**Miejski Czarny Las, od okolo 1840 r.**  
**Friedenshuetten, od 1922 r. Polski Bytom,**  
**a następnie Nowy Bytom**7. Przynależność administracyjna  
przed 31 grudnia 1998rwojewództwo **katowickie**  
gmina **Ruda Śląska**

8. Właściciel i jego adres

**Wspólnota Mieszkaniowa „Barbara”**  
**Plac Jana Pawła II 2 i 2 a (wykaz**  
**współwłaścicieli na wkladce nr 1)**  
*cd. na załączniku nr 1*

9. Użytkownik i jego adres

**Zarządca:**  
**Barbara Dworak plac Jana Pawła II**  
**2/4, 41-710 Ruda Śląska**

10.

Nr  
data

Obecna dzielnica Rudy Śląskiej Nowy Bytom początkowo była częścią miasta Bytomia, pierwsze zapisy historyczne o niej pochodzą z 1369 r. pełniła ona funkcję lasu obywatelskiego. W 1624 r. pojawia się jej nazwa Schwarzwald. Rozwój gospodarczy tego rejonu nastąpił w XVIII w. wraz z rozwojem przemysłu węglowego i hutniczego. W 1789 r. powstają tu między innymi kopalnia Luiza i Król Salomon, a w 1830 r. Ottilie. W 1822 r. powstała cynkownia Klara, w 1836 r. huta cynku Rosamunde, a w 1840 r. Fiedenshuetten. W latach 1899-1902 zbudowano kopalnię Friedengrube, a 1903-1904 r. szyb Hillebrand kopalni Gottesegen. Rozwój przemysłu był impulsem rozwoju osadnictwa. W pobliżu tych zakładów w krótkim czasie zbudowano liczne domy dla pracowników. Dało to początek dwóm osadom zwanych potocznie Fiedenshuetten – obecny Nowy Bytom i Eintrachthuetten – obecnie dzielnica Świętochłowic - Zgoda odłączona od Nowego Bytomia w 1929 r. Osada, która pierwotnie funkcjonowała jako leśna, od XIX w. przekształcona została w osadę przemysłową. Las uległ parcelacji na działki budowlane, bądź został zniszczony wskutek działalności przemysłu. Do 1891 r. teren Czarnego Lasu był obszarem dworskim Bytomia, a po 1891 r. został włączony do miasta jako dzielnica. Dopiero w 1898 r. miasto Bytom sprzedawało grunty dawnego Czarnego Lasu różnym koncernom przemysłowym. Osada uzyskuje wówczas większą samodzielność i odrębność. W 1897 r. powstaje urząd pocztowy, w 1913 r. własna stacja kolejowa, w latach 1906-1907 osada otrzymała kanalizację. Główna zabudowa miejscowości kumuluje się przy dawnej drodze w kierunku Bytomia – wzdłuż ul. Niedurnego, a dawny plac targowy obecny Plac Jana Pawła II staje się centralnym placem miejscowości o charakterze reprezentacyjnym – tu wzniesiono w 1911-1912 r. monumentalny kościół św. Pawła według projektu Johanna Klompa, a po utworzeniu w 1922 r. w Nowym Bytomiu gminy i przyłączeniu do Polski – tu też zbudowano okazały ratusz. Wokół placu powstają okazałe reprezentacyjne kamienice. Jedną z nich jest kamienica zlokalizowana przy placu Jana Pawła II pod nr 2. Budynek wzniesiony został przez gminę Bytom dla nauczycieli Katolickiej Szkoły Ludowej (obecnie Szkoła Podstawowa nr 1).

**Sytuacja** – budynek usytuowany w centrum Nowego Bytomia dzielnicy Rudy Śląskiej, w zwartej zabudowie, w południowej pierzei centralnego placu, naprzeciwko Urzędu Miejskiego, w bezpośrednim sąsiedztwie kościoła parafialnego p.w. św. Pawła, ramującego plac od zachodu. Budynek elewacją frontową zwrócony na północ. Składa się z budynku głównego usytuowanego od frontu prostokątnej działki, przy placu i wolnostojącej oficyny, zbudowanej od tyłu nieruchomości. Oficyna ramuje podwórze gospodarcze od zachodu. Od wschodu działka zamknięta ślepą ścianą oficyny sąsiedniej, a od południa współczesnym ogrodzeniem z metalowych pręseł na podmurówce. Wokół budynku głównego i oficyny od strony podwórza - płytki chodnikowe, przy ścianie ramującej podwórze od wschodu, niska zieleń- trawnik i krzaki. Między oficyną, a budynkiem głównym i przy ścianie wschodniej wtórne garaże.

**Materiał, konstrukcja, technika** – budynek murowany z cegły pełnej, w piwnicach ściany murowane z cegły i kamienia, od frontu elewacja wyłożona klinkierem z użyciem cegły glazurowanej w kolorze brązowym i kształtek ceramicznych, od tyłu lica elewacji ceglane, detal architektoniczny od frontu – sztukatorski i ceramiczny, w elewacji tylnej ceramiczny

**Skłepienia, stropy** – w piwnicy i w klatce schodowej w budynku głównym i w budynku oficyny – strop ceramiczny odcinkowy; nad parterem i piętrem – stropy drewniane belkowe z podsufitką.

**Więźba dachowa** – w budynku głównym i w oficynie drewniana, o konstrukcji płatwiowo-kleszczowej

**Pokrycie dachu** – w budynku głównym i w budynku oficyny- dach kryty papą

**Podłogi, posadzki** – w budynku głównym i w oficynie w piwnicach posadzki cementowe; na klatce schodowej i w sieni – płytki ceramiczne, szachownica czarno-biała; w mieszkaniach - podłogi drewniane ( w budynku głównym w sieni na parterze i na półpiętrze pierwszej kondygnacji -współczesne płytki gresowe, w sieni oficyny – przy wejściu posadzka klinkierowa i kostka brukowa), w sieni przejazdowej kostka brukowa

**Schody wewnętrzne w budynku głównym i w oficynie** – główne- dwubiegowe, o konstrukcji stalowej, belkowe, stopnice drewniane, balustrada schodów ozdobna, drewniana, w formie toczonej trałek, pochwyt drewniane; schody do piwnicy - jednobiegowe, ceglane, tynkowane w sieni budynku głównego - na piętro schody drewniane, jednobiegowe, zabiegowe, z przysięną poręczą, w sieni oficyny- schody jednobiegowe ceglane

**Okna w budynku głównym** – w mieszkaniach drewniane o konstrukcji skrzynkowej, na klatce schodowej drewniane o konstrukcji krosnowej; Okna w elewacji frontowej – dwudzielne, dwupoziomowe, prostokątne; Okna w elewacji tylnej – dwudzielne, dwupoziomowe i jednodelne dwu i trzypoziomowe, okna prostokątne, w oficynie okna zamknięte lukiem odcinkowym - dwudzielne, trzypoziomowe i jednodelne dwu i trzypoziomowe

**Drzwi w budynku głównym** –wszystkie drzwi prostokątne, drzwi wejściowe w sieni przejazdowej – drewniane, dwuskrzydłowe, o konstrukcji ramowo-płycinowej, pełne, płyciny wypełnione pionowymi listwami, drzwi z nadświetłem prostokątnym, zawiasy czopowe; drzwi do mieszkań i do piwnicy - drewniane, jednoskrzydłowe, o konstrukcji ramowo-płycinowej, pełne, zawiasy czopowe

**Drzwi w oficynie**- wszystkie drzwi prostokątne wejściowe – w trakcie robienia dokumentacji zdjęte, według informacji drewniane, dwuskrzydłowe, o konstrukcji ramowo-płycinowej, zawiasy czopowe, w mieszkaniach – współczesne, jednopłytowe, wiórowe do piwnicy – drewniane, jednoskrzydłowe, o konstrukcji ramowo-płycinowej, zawiasy czopowe

**Rzut** – Budynek na rzucie prostokąta, z ryzalitami narożnymi od frontu i z centralnym ryzalitem w elewacji

cd. na załączniku nr 1

pomieszczeń korytarzowy i korytarzowo-amfiladowy. Klatka schodowa z boku sieni przejazdowej. Oficyna – jednotraktowa, o układzie pomieszczeń amfiladowym, klatka schodowa na osi wejścia

Bryła – zwarta; Budynek główny – czterokondygnacyjny, z poddaszem, podpiwniczony, kryty dachem dwuspadowym; oficyna - czterokondygnacyjna, podpiwniczona, kryta dachem pulpitowym.

cd. na załączniku nr 1

| 14. Kubatura  | 15. Powierzchnia użytkowa  | 16. Przeznaczenie pierwotne   | 17. Użytkowanie obecne     |
|---|--|---|----------------------------|
| <b>budynek główny 5700 m<sup>3</sup></b><br><b>budynek oficyny 2200 m<sup>3</sup></b>   | <b>budynek główny 1450 600 m<sup>2</sup></b><br><b>budynek oficyny 600 m<sup>2</sup></b> | <b>Mieszkalno-usługowe</b>  | <b>Mieszkalno-usługowe</b> |
| <p>18. <i>Prace budowlane i konserwatorskie, ich przebieg i dokumentacja</i></p> <p>W budynku przeprowadzano bieżące remonty zachowawcze<br/>Wykaz prac w książce obiektu:<br/>Budynek główny</p> <ul style="list-style-type: none"><li>• 1999-2005 r. kontrole instalacji gazowej, kominowej i wentylacji</li><li>• 2000 r.- przebudowa instalacji wodnej</li><li>• 2001 r.- konserwacja dachu</li><li>• 2002 r.- wymiana zasilania energią elektryczną, remont dachu i kanalizacji</li><li>• 2003 r. remont mieszkania nr 3</li><li>• 2004 r.- remont sieni przejazdowej i wymiana pionów wody</li><li>• 2005 r. remont dachu</li></ul> <p>Oficyna</p> <ul style="list-style-type: none"><li>• 1999-2005 r. kontrole instalacji gazowej, kominowej i wentylacji</li><li>1. 2000 r. przebudowa instalacji wodnej</li><li>2. 2001 r.- konserwacja dachu</li><li>3. 2003 r. naprawa przewodów kominowych</li><li>4. 2004 r. podłączenie z każdego pionu do licznika wody</li><li>5. 2005 r. remont dachu</li></ul> |  | <p>19. <i>Stan zachowania (fundamenty, ściany zewnętrzne, ściany wewnętrzne, sklepienia, stropy, konstrukcje dachowe, pokrycie dachu, wyposażenie i instalacje)</i></p> <p><u>Ściany zewnętrzne i wewnętrzne</u>: stan dobry</p> <p><u>Sklepienia, stropy</u> – stan dobry</p> <p><u>Więźba dachowa</u> – stan dobry</p> <p><u>Pokrycie dachu</u> – stan średni, naturalne zużycie</p> <p><u>Obróbki blacharskie</u> –stan dobry</p> <p><u>Wyposażenie</u> – stolarka, schody i balkony – stan średni, naturalne zużycie</p> <p><u>Instalacje</u> – stan średni, naturalne zużycie, w oficynie trwa wymiana instalacji elektrycznej</p> <p>20. <i>Najpilniejsze postulaty konserwatorskie</i></p> <p>Remont budynku obejmujący:</p> <ol style="list-style-type: none"><li>1. stała kontrola więźby dachowej i pokrycia dachowego pokrycia dachowego i w miarę potrzeb</li><li>2. konserwację stolarki okiennej i drzwiowej</li><li>3. właściwa konserwacja pieca zabytkowego</li><li>4. wskazana jest likwidacja okładziny z płytek gresowych parteru elewacji frontowej i ujednolicenie schodów do sklepów zarówno pod względem formy jak i okładzin stopnic</li></ol> |                            |

21. Akta archiwalne (rodzaj akt, numery i miejsce przechowywania)

- Książka obiektu budowlanego i Inwentaryzacja budowlana budynku z 1999 r. w posiadaniu zarządcy Barbary Dworak Ruda Śląska Nowy Bytom pl. Jana Pawła II 2/4
- J. Kubica , Studium uwarunkowań i kierunków zagospodarowania przestrzennego
- Uwarunkowania wynikające z ochrony środowiska kulturowego. Waloryzacja historyczna miasta Wyznaczenie stref ochrony konserwatorskiej i wytyczenie poszczególnych dzielnic: Bielszowice, Bykowina, Chebzie, Godula, Halemba, Kochłowice, Kuźnia Rudzka, Nowy Bytom, Orzegów, Ruda, Wirek. 1987 r. Sygn. 8410
- E. Bergman, J. Gierymski ,Ekspertyza konserwatorska. Nowy Bytom tom V. Wnioski konserwatorskie
- Katalog zabytków o wartości ponadregionalnej. Spis zabytków - załącznik do planszy. Fotografie
- Plansza 1:2000. 11987 r. sygn.3010/VI, 3011/VI, 3012/VI

24. Uwagi różne

25. Opracował

tekst:

plany:

zdjęcia:



**ABAKUS**  
*Pracownia*  
**Projektowo-Urbanistyczno-Konserwatorska**

ul. Ks. bpa B. Bogdaina 25/2  
41- 500 Chorzów  
tel./fax.: (032) 2413 - 502

miejsca przechowywania negatywów Archiwum **ABAKUS** Chorzów  
Karta po wypełnieniu podlega ochronie na podstawie przepisu prawa autorskiego.  
Wrzesień 2006

22. Bibliografia

Opracowania ogólne  
Przemysław Nadolski, Ruda Śląska wczoraj. Ruda o/s gestern, Gliwice 1997

26. Adnotacje o inspekcjach, informacje o zmianach (daty, imiona i nazwiska wypełniających)

23. Źródła ikonograficzne i fotografia (rodzaj, miejsce przechowywania, sygnatury)

Pocztówka z widokiem kamienicy z okresu międzywojennego w posiadaniu Muzeum Miejskiego w Rudzie Śląskiej.

27. Załączniki

Wkładka: 11 sztuk

|                                      |  |   |
|--------------------------------------|--|---|
| 1. Miejscowość<br><b>RUDA ŚLĄSKA</b> | 2. Obiekt<br><b>KAMIENICA - UL. JANA PAWŁA II 2 i 2A</b> | 3. Zawartość wkładki<br>c.d. pkt. 8, c.d. pkt. 12 |
|--------------------------------------|--|---|

Ciąg dalszy punktu 8 – właściciel obiektu

1. Bożena i Grzegorz Kot zam. 41-709 Ruda Śląska ul. Chorzowska 13 A/2
2. Maria i Piotr Hanusiak zam. 41-710 Ruda Śląska Plac Jana PawłaII 2/6
3. Marcelli Kawka zam.41-710 Ruda Śląska Plac Jana PawłaII 2/7
4. Ewa Kasperlik zam. 41-700 Ruda Śląska ul. Owocowa 18
5. Barbara Solanko zam. 41-700 Ruda Śląska ul. Wolności 2/9
6. Krzysztof Solanko zam. 41-710 Ruda Śląska Plac Jana PawłaII 2/9
7. Elżbieta i Józef Orszulik zam. 41-710 Ruda Śląska Plac Jana PawłaII 2/3
8. Janusz , Karina i Sylwia Stania zam.41-710 Ruda Śląska Plac Jana PawłaII 2/2
9. Barbara Dworak zam. 41-710 Ruda Śląska Plac Jana PawłaII 2/4
10. Gmina Miasto Ruda Śląska

Ciąg dalszy punktu 12 – historii obiektu

huty Pokój. W 1859 r. szkołę umieszczono w dawnym więzieniu pomocniczym, zbudowanym w 1854-1855 r. koło huty „Pokój”. Nowe budynki szkolne wzniesiono przy obecnej ul. Hallera w 1873-1874 r. W 1905 r w związku z rozwojem miejscowości i zwiększoną ilością dzieci, szkoła została rozbudowana o dwa nowe skrzydła, oddane do użytku 1.04.1905 r. Wraz z rozbudową szkoły do miejscowości sprowadzeni zostali nowi nauczyciele, którym trzeba było zapewnić mieszkania. Budynek nauczycielski składał się z budynku głównego, w którym na piętrze mieściły się mieszkania dla nauczycieli, a na parterze lokale usługowe i z oficyny, w której mieściły się mieszkania dla niższego personelu szkoły. Do 1939 r. na parterze funkcjonował sklep papierniczy Emanuela Sojki, zakład fryzjerski Ryszarda Rickla i zakład szewsko-obuwniczy Karola Magiery. Do 1922 r. w budynku mieszkali niemieccy nauczyciele, a następnie polscy. W budynku tym mieszkał także Jan Stefan Dworak (1899-1986) historyk Rudy Śląskiej, publicysta i społecznik, wiceburmistrz Nowego Bytomia, któremu poświęcono tablicę pamiątkową wmurowaną w parterze budynku. Po wojnie budynek przejęty został pod zarząd budynków miejskich, a obecnie jest w posiadaniu Wspólnoty Mieszkaniowej „Barbara”. Po wojnie w elewacji frontowej w ryzalitach, zlikwidowane zostały balkony widoczne na pocztówce z okresu międzywojennego w posiadani Muzeum Miejskiego w Rudzie Śląskiej.

**Budynek wzniesiony w stylu secesyjnym.**

|                |                                      |                      |
|----------------|--------------------------------------|----------------------|
| 1. Miejscowość | 2. Obiekt                            | 3. Zawartość wkładki |
| RUDA ŚLĄSKA    | KAMIENICA - UL. JANA PAWŁA II 2 i 2A | c.d. pkt. 13         |

Ciąg dalszy punktu 13 – opis obiektu

**Elewacja frontowa** – ceglana, ze partiami tynkowanymi; siedmioosiowa, na dwóch osiach narożnych ryzalitu, zwieńczone łukiem dwuramiennym. Podziały poziome w formie gzymsu ceramicznego ząbkowego nad parterem i nad drugą kondygnacją oraz gzymsu wieńczącego ceramicznego kostkowego. Ponadto na wysokości parapetów okiennych i łuków odcinkowych zamykających okna – zdwojone pasy z glazurowanej cegły w kolorze brązowym. Górny pas ujmuje łukowe nadproża okienne drugiej i czwartej kondygnacji. Brama przejazdowa na osi środkowej ryzalitu. Brama zamknięta łukiem odcinkowym, ujęta w ceglane glify. Parter budynku wtórnie obłożona płytkami gresowymi. W parterze - współczesne witryny sklepowe, w układzie symetrycznym. W lewym narożu parteru – tablica pamiątkowa poświęcona Janowi Stefanowi Dworakowi – historykowi Rudy Śląskiej. Okna w górnych kondygnacjach zamknięte łukiem odcinkowym, z ceramicznymi parapetami. Okna kondygnacji drugiej – cofnięte uskokowo w stosunku do lica elewacji. Pod oknami tynkowane płyciny, zbliżone do prostokąta ujęte w ceglane obramienia. W płycinie nad bramą przejazdową data 1905. Okna w ryzalitach ujęte w ceramiczne opaski. Okna w kondygnacji trzeciej i czwartej – trzy centralne okna - cofnięte uskokowo w stosunku do lica elewacji. Pod oknami tynkowane płyciny, zbliżone do prostokąta z dekoracją w formie ceramicznych tralek. Okna w ryzalitach w opaskach ceramicznych. Szczególnie bogato opracowano dekorację ryzalitów. Naroża ryzalitów ujęte w lizeny, ramowane pionowymi pasami z cegły klinkierowej. Pola lizen na wysokości okien z dekoracją sztukatorską w formie stylizowanych secesyjnie maków. Na wysokości poddasza w ryzalitach ceramiczna dekoracja w formie blend zamkniętych łukiem trójlistnym. Pola blend otynkowane. W zwieńczeniu ryzalitów ceramiczna dekoracja geometryczna i w formie blend na tynkowanych polach.

**Elewacja tylna**- dziewięćosiowa, na trzech osiach centralnych ryzalit. Na osi środkowej brama przejazdowa. W drugiej i ósmej osi loggie z metalowymi balustradami w formie prostych szczeblin.. Elewacje ceglane, pozbawione dekoracji, jedynie nad oknami ceglane łukowe nadproża. Wydzielony cokół.

**Elewacje boczne** – przylegają do sąsiednich kamienic

**Oficyna** – ośmioosiowa, na czwartej i piątej osi ryzalit. Wejście na piątej osi. Parter wtórnie zniekształcony wybitą witryną na pierwszej i drugiej osi. Elewacje ceglane, pozbawione dekoracji, jedynie nad oknami ceglane łukowe nadproża, a między kondygnacjami ceramiczny gzyms ząbkowy. Wydzielony cokół. Boczne i tylna elewacja ślepe.

|   |   |   |
|---|---|---|
| 1. <i>Miejscowość</i><br><b>RUDA ŚLĄSKA</b> | 2. <i>Obiekt</i><br><b>KAMIENICA - UL. JANA PAWŁA II 2 i 2A</b> | 3. <i>Zawartość wkładki</i><br>c.d. pkt. 13 |
|---|---|---|

- **Wnętrza** – w budynku zachowany pierwotny układ pomieszczeń z niewielkimi zniekształceniami( pierwotnie na piętrze były dwa mieszkania)
- **Wystrój** – z pierwotnego wyposażenia budynku zachowało się niewiele , jedynie:
- Posadzka klatki schodowej w postaci płytek ceramicznych
- schody z balustradą w formie drewnianych tralek
- Stolarka okienna - częściowo
- Stolarka drzwiowa - częściowo
- piec kaflowy w mieszkaniu na pierwszym piętrze

**Instalacje** - wodociągowa, kanalizacyjna, elektryczna, gazowa, telefoniczna, ogrzewanie mieszkań piecowe (piece kaflowe), instalacja odgromowa

1. Miejscowość

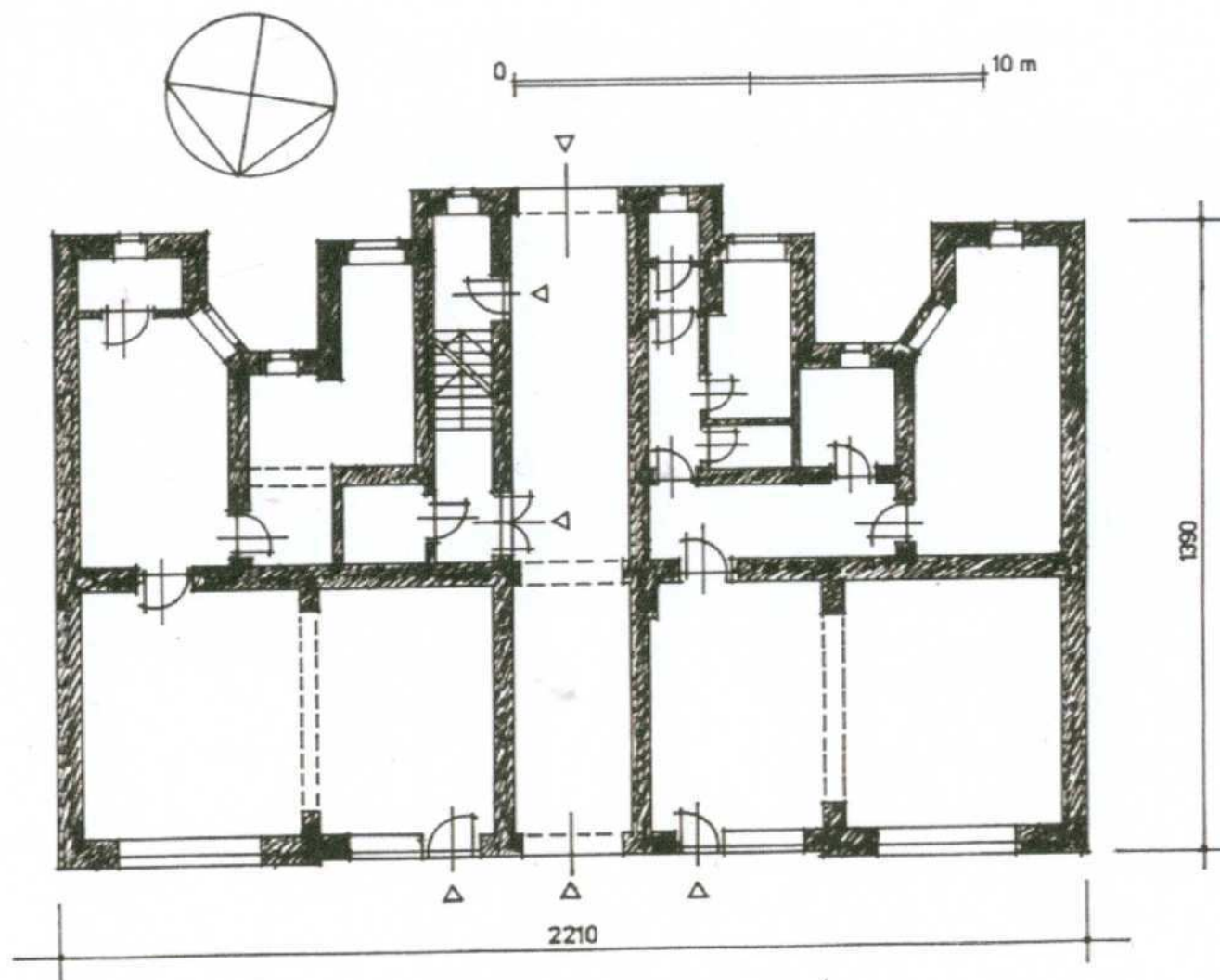
RUDA ŚLĄSKA

2. Obiekt

KAMIENICA - UL. JANA PAWŁA II 2 i 2A

3. Zawartość wkładki

rzut przyziemia – budynek  
główny





1. Miejscowość

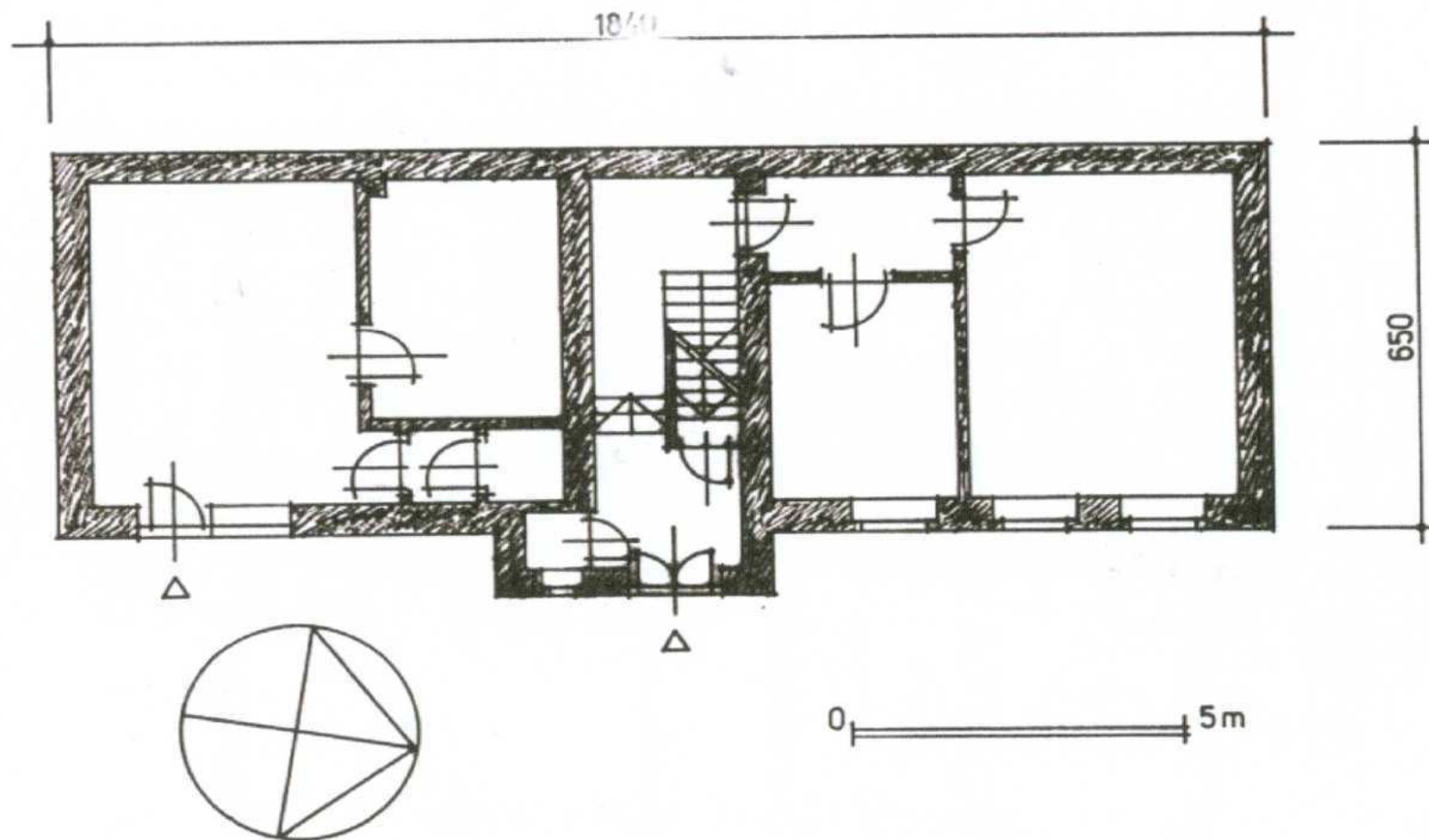
RUDA ŚLĄSKA

2. Obiekt

KAMIENICA - UL. JANA PAWŁA II 2 i 2A

3. Zawartość wkładki

rzut przyziemia - oficyna



1. Miejscowość

RUDA ŚLĄSKA

2. Obiekt

KAMIENICA - UL. JANA PAWŁA II 2 i 2A

3. Zawartość wkładki

Dokumentacja fotograficzna



1. Elewacja frontowa – budynek główny



2. Elewacja frontowa – ryzalit

1. Miejscowość

RUDA ŚLĄSKA

2. Obiekt

KAMIENICA - UL. JANA PAWŁA II 2 i 2A

3. Zawartość wkładki

Dokumentacja fotograficzna



3. Elewacja frontowa - okna



4. Elewacja frontowa - fragment

1. Miejscowość

RUDA ŚLĄSKA

2. Obiekt

KAMIENICA - UL. JANA PAWŁA II 2 i 2A

3. Zawartość wkładki

Dokumentacja fotograficzna



5. Elewacja frontowa - okna



6. Elewacja frontowa – okna oraz detal architektoniczny

1. Miejscowość

RUDA ŚLĄSKA

2. Obiekt

KAMIENICA - UL. JANA PAWŁA II 2 i 2A

3. Zawartość wkładki

Dokumentacja fotograficzna



7. Elewacja frontowa - okna



8. Elewacja frontowa – tablica pamiątkowa

1. Miejscowość

RUDA ŚLĄSKA

2. Obiekt

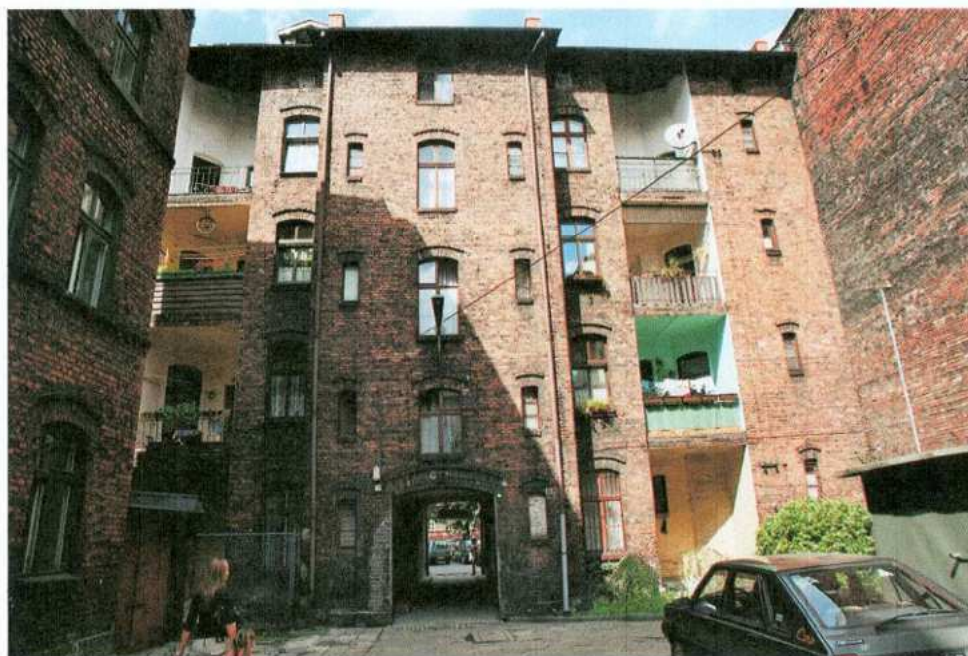
KAMIENICA - UL. JANA PAWŁA II 2 i 2A

3. Zawartość wkładki

Dokumentacja fotograficzna



9. Budynek główny – elewacja tylna



10. Budynek główny – elewacja tylna

1. Miejscowość

RUDA ŚLĄSKA

2. Obiekt

KAMIENICA - UL. JANA PAWŁA II 2 i 2A

3. Zawartość wkładki

Dokumentacja fotograficzna



11. Elewacja tylna - balkony



12. Elewacja tylna – tylna

1. Miejscowość

2. Obiekt

3. Zawartość wkładki

RUDA ŚLĄSKA

KAMIENICA - UL. JANA PAWŁA II 2 i 2A

Dokumentacja fotograficzna



13. Budynek główny – klatka schodowa



14. Budynek główny – klatka schodowa



1. Miejscowość

2. Obiekt

3. Zawartość wkładki

RUDA ŚLĄSKA

KAMIENICA - UL. JANA PAWŁA II 2 i 2A

Dokumentacja fotograficzna



15. Budynek główny – klatka schodowa



16. Budynek główny – klatka schodowa

1. Miejscowość

2. Obiekt

3. Zawartość wkładki

RUDA ŚLĄSKA

KAMIENICA - UL. JANA PAWŁA II 2 i 2A

Dokumentacja fotograficzna



17. Budynek główny – klatka schodowa



18. Schody

1. Miejscowość

2. Obiekt

3. Zawartość wkładki

RUDA ŚLĄSKA

KAMIENICA - UL. JANA PAWŁA II 2 i 2A

Dokumentacja fotograficzna



19. Piec



20. Piec

1. Miejscowość

RUDA ŚLĄSKA

2. Obiekt

KAMIENICA - UL. JANA PAWŁA II 2 i 2A

3. Zawartość wkładki

Dokumentacja fotograficzna



21. drzwi do mieszkań



22. Drzwi do mieszkań

1. Miejscowość

**RUDA ŚLĄSKA**

2. Obiekt

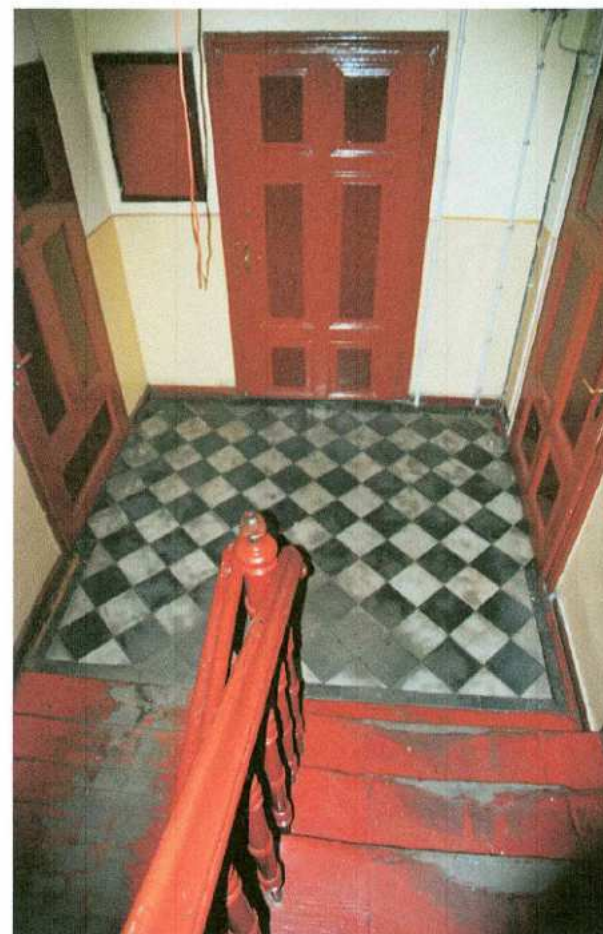
**KAMIENICA - UL. JANA PAWŁA II 2 i 2A**

3. Zawartość wkładki

Dokumentacja fotograficzna



**23. Klatka schodowa**



**24. Klatka schodowa**

1. Miejscowość

2. Obiekt

3. Zawartość wkładki

RUDA ŚLĄSKA

KAMIENICA - UL. JANA PAWŁA II 2 i 2A

Dokumentacja fotograficzna



25. Schody



26. Schody

1. Miejscowość

**RUDA ŚLĄSKA**

2. Obiekt

**KAMIENICA - UL. JANA PAWŁA II 2 i 2A**

3. Zawartość wkładki

Dokumentacja fotograficzna



**27. Oficyna – elewacja frontowa**



**28. Elewacja tylny – widok ogólny**

1. Miejscowość

**RUDA ŚLĄSKA**

2. Obiekt

**KAMIENICA - UL. JANA PAWŁA II 2 i 2A**

3. Zawartość wkładki

Dokumentacja fotograficzna




29. Elewacja tylna - fragment



30. Schody w oficynie

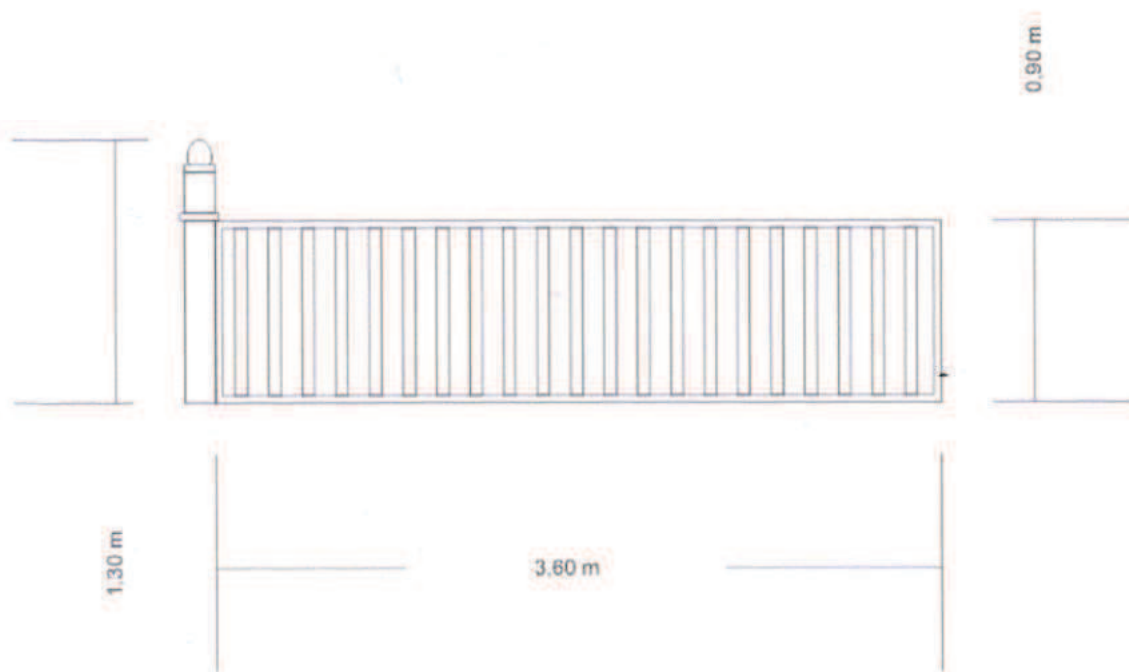


|   |                                     |   |
|---|-------------------------------------|---|
| 1. Obiekt<br><b>BALUSTRADA SCHODÓW</b>  | 2. Czas powstania<br><i>1890 r.</i> | 3. Miejscowość<br><b>RUDA ŚLĄSKA</b>  |
| 8. Zdjęcia obiektu<br> |                                     | 4 Lokalizacja (dokładny adres, piętro)<br><br>pl. Jana Pawła II nr 2<br>41-709 Ruda Śląska<br>Klatka schodowa<br><br>5. Właściciel obiektu i jego adres<br><br>Wspólnota Mieszkaniowa<br>Nieruchomości 2-2a<br><br>6. Użytkownik obiektu i jego adres<br><br>7. Numer wpisu do rejestru |

### 9. Opis obiektu

Balustrada schodów drewniana, tralkowa. Tralki toczone, wielolalkowe, w kształcie wrzeciona. Na początku każdego biegu schodów drewniany słupek. Słupek kolisty, z wałkami, zakończony nodusem i kulą. Poręcz profilowana. Balustrada malowana na brązowo.

zwymiarowane rysunki obiektu z określoną skalą rysunku



### 10. Uwagi

Prowadzić bieżące prace konserwatorskie.

### 11. Wykorzystane materiały archiwalne

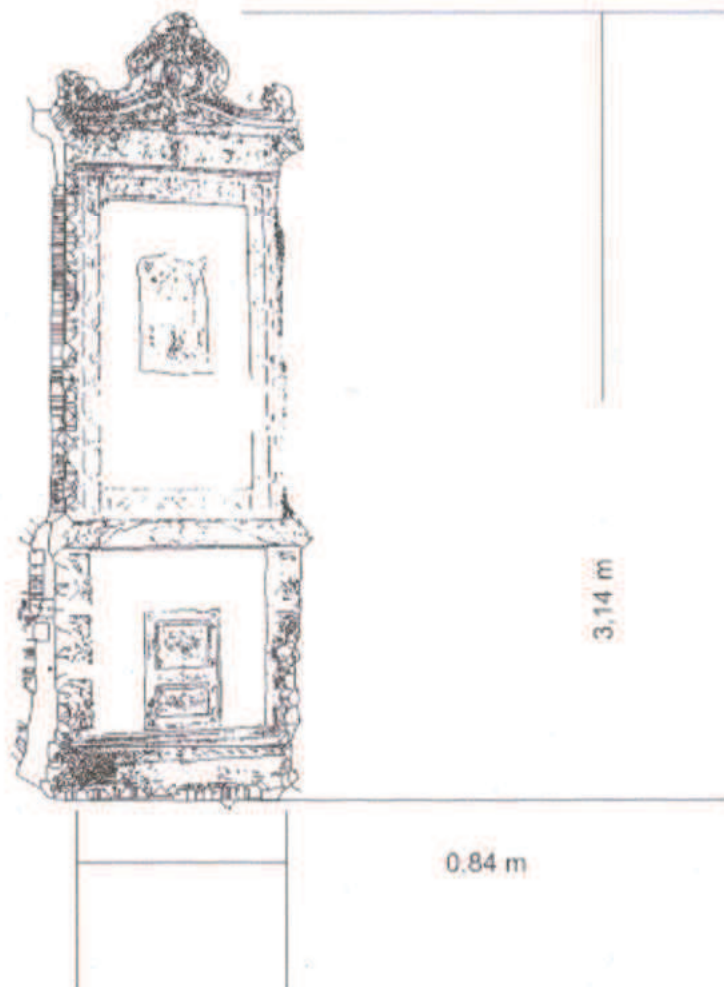
### 12. Opracował

|   |                                     |   |
|---|-------------------------------------|---|
| 1. Obiekt<br><b>PIEC KAFLOWY</b>  | 2. Czas powstania<br><b>1890 r.</b> | 3. Miejscowość<br><b>RUDA ŚLĄSKA</b>  |
| 8. Zdjęcia obiektu<br> |                                     | 4 Lokalizacja (dokładny adres, piętro)<br><br>pl. Jana Pawła II nr 2<br>41-709 Ruda Śląska<br>I piętro, mieszkanie nr 3 |
|   |                                     | 5. Właściciel obiektu i jego adres<br><br>Wspólnota Mieszkaniowa<br>Nieruchomości 2-2a                                  |
|   |                                     | 6. Użytkownik obiektu i jego adres<br><br>Orszulik<br>Ruda Śląska, ul. Jana Pawła II nr 2<br>I p./ m.3                  |
|   |                                     | 7. Numer wpisu do rejestru  |

### 9. Opis obiektu

Piec narożny, w kształcie prostopadłościany, z wyeksponowaną ścianką frontową. Ustawiony na niewysokim cokole. Dwupoziomowy, z rozczłonkowanym zwieńczeniem. Poszczególne poziomy wydzielone profilowanym gzymsem. Dolny poziom nieznacznie szerszy z fazą. Naroża pieca, centralny kafel drugiej kondygnacji oraz cokół ujęte w plastyczne, dekoracyjne, plastyczne kafle ze stylizowaną dekoracją roślinną. W dolnej kondygnacji żeliwne drzwiczki (podwójne) do pieca, również ze stylizowaną dekoracją roślinną. Ponad drzwiczkami pojedynczy kafel z plastyczną dekoracją w formie elipsy. Zwieńczenie w formie naczółka o liniach formowanych na krzywiźnie, dekorowane plastycznymi kaflami ze stylizowaną dekoracją roślinną. Kafle gładkie w kolorze białym, kafle plastyczne cokołu, naroży i zwieńczenia w kolorze piaskowym (zapewne wtórnym, stanowiącym przemalówkę).

zwymiarowane rysunki obiektu z określoną skalą rysunku



10. Uwagi

Prowadzić bieżące prace konserwatorskie.

11. Wykorzystane materiały archiwalne

12. Opracował

8. Zdjęcia obiektu



4 Lokalizacja (dokładny adres, piętro)

pl. Jana Pawła II nr 2  
41-709 Ruda Śląska  
I piętro, mieszkanie nr 3

5. Właściciel obiektu i jego adres

Wspólnota Mieszkaniowa  
Nieruchomości 2-2a

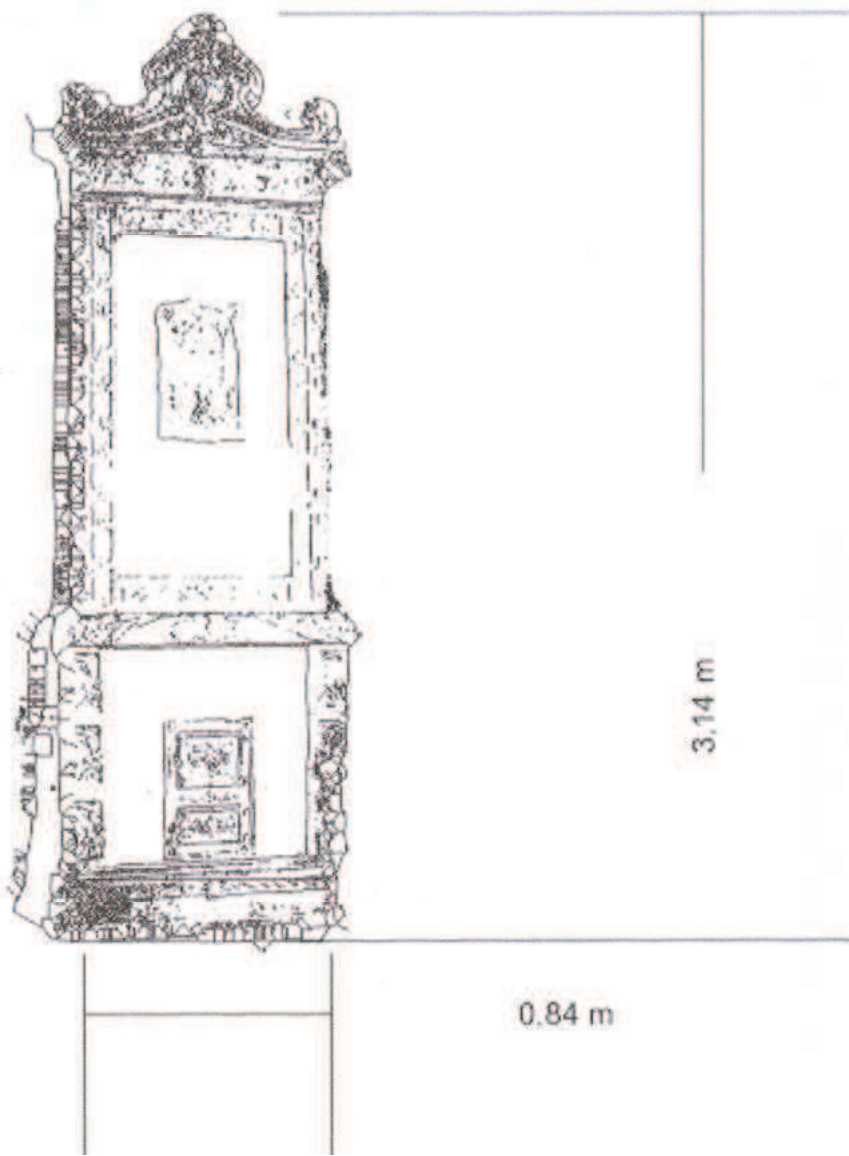
6. Użytkownik obiektu i jego adres

Orszulik  
Ruda Śląska, ul. Jana Pawła II nr 2  
I p./ m.3

7. Numer wpisu do rejestru

żny, w kształcie prostopadłości, z wyeksponowaną ścianką frontową. Ustawiony na niewysokim cokole. Dwupoziomowy, z rozczłonkowanym niem. Poszczególne poziomy wydzielone profilowanym gzymsem. Dolny poziom nieznacznie szerszy z fazą. Naroża pieca, centralny kafel drugiejacji oraz cokół ujęte w plastyczne, dekoracyjne, plastyczne kafle ze stylizowaną dekoracją roślinną. W dolnej kondygnacji żeliwne drzwiczki (e) do pieca, również ze stylizowaną dekoracją roślinną. Ponad drzwiczkami pojedynczy kafel z plastyczną dekoracją w formie elipsy. Zwieńczenie naczołka o liniach formowanych na krzywiźnie, dekorowane plastycznymi kaflami ze stylizowaną dekoracją roślinną. Kafle gładkie w kolorze kafla plastyczne cokołu, naroży i zwieńczenia w kolorze piaskowym (zapewne wtórnym, stanowiącym przemalówkę).

owane rysunki obiektu z określoną skalą rysunku



10. Uwagi

Prowadzić bieżące prace konserwatorskie.

11. Wykorzystane materiały archiwalne

12. Opracował