

1. Obiekt

**BUDYNEK SZKOŁY – OBECNIE BUDYNEK BIUROWY**

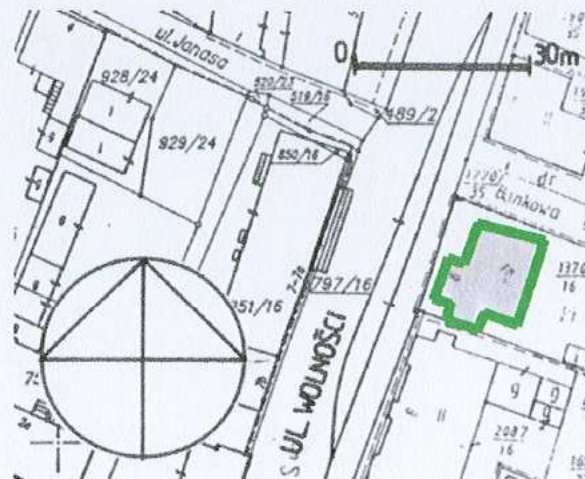
2. Czas powstania  
**1895 r.**

3. Miejscowość

**RUDA ŚLĄSKA**  
Dzielnica - RUDA

11. 1-zdjęcie, 2-sytuacja, 3-orientacja

2.



3.



4. Adres

**UL. WOLNOŚCI 6**

Księga Wieczysta 10894  
Nr działki 1370/16 , mapa nr 9

5. Przynależność administracyjna

województwo **śląskie**

gmina **Ruda Śląska**

powiat **Ruda Śląska**

6. Poprzednie nazwy miejscowości

**Ruda**

7. Przynależność administracyjna  
przed 31 grudnia 1998r

województwo **katowickie**

gmina **Rybnik**

8. Właściciel i jego adres

**Rudzka Agencja Rozwoju „Inwestor”  
sp. z o.o. Ruda Śląska ul. Wolności 6**

9. Użytkownik i jego adres

**j.w.**

10.

Nr

data



21. Akta archiwalne (rodzaj akt, numery i miejsce przechowywania)

Książka obiektu budowlanego i Inwentaryzacja budowlana budynku w posiadaniu zarządcy

Dokumentacja w Archiwum Śląskiego Wojewódzkiego Konserwatora Zabytków w Katowicach:

J. Kubica, Studium uwarunkowań i kierunków zagospodarowania przestrzennego Uwarunkowania wynikające z ochrony środowiska kulturowego. Waloryzacja historyczna miasta

Wyznaczenie stref ochrony konserwatorskiej i wytyczenie poszczególnych dzielnic: Bielszowice, Bykowina, Chebzie, Goduła, Halemba, Kochłowice, Kuźnia Rudzka, Nowy Bytom, Orzegów, Ruda, Wirek. 1987 r. Sygn. 8410

E. Bergman, J. Gierymski, Ekspertyza konserwatorska. Ruda. Wnioski konserwatorskie Katalog zabytków o wartości ponadregionalnej. Spis zabytków - załącznik do planszy. Fotografie Plansza 1:2000. 11987 r. sygn.3010/VI, 3011/VI, 3012/VI

Projekt budowlany rewaloryzacji elewacji budynku przy ul. Wolności w Rudzie Śląskiej, proj. Arch. Wiesława Strabel, sierpień 1995 r. sygn. 8404

22. Bibliografia

**Opracowania ogólne**

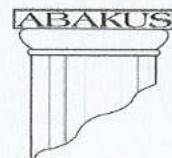
Przemysław Nadolski, Ruda Śląska wczoraj. Ruda o/s gestern, Gliwice 1997

23. Źródła ikonograficzne i fotografia (rodzaj, miejsce przechowywania, sygnatury)

Fotografie - Pracownia Projektowo-Urbanistyczno-Konserwatorska „ABAKUS” z Chorzowa

24. Uwagi różne

25. Opracował



tekst:

plany:

zdjęcia:

**ABAKUS**

*Pracownia*

*Projektowo-Urbanistyczno-Konserwatorska*

ul. Ks. bpa B. Bogdaina 25/2

41-500 Chorzów

tel./fax.: (032) 2413-502

*miejsca przechowywania negatywów* Archiwum **ABAKUS** Chorzów  
**Karta po wypełnieniu podlega ochronie na podstawie przepisu prawa autorskiego.**  
*listopad 2007*

26. Adnotacje o inspekcjach, informacje o zmianach (daty, imiona i nazwiska wypełniających)

27. Załączniki

Wkładka: 7 sztuk



kolejową. Wraz z rozwojem wsi, centrum osady przesunęło się na główny trakt komunikacyjny prowadzący z Bytomia do Gliwic – obecna ulica Wolności. Tu powstaje w 1905 r. ratusz gminny przy ul. Wolności 10, wcześniej bo w 1893 r. apteka, w 1897 r. poczta przy ul. Wolności 8, a w 1895 r. powstała szkoła średnia. Szkoła ta zlokalizowana była właśnie w budynku przy ul. Wolności 6. Wzniesiono ją w stylu historyzmu. Była ona fundacją i własnością Gminy. Po wojnie w budynku tym mieścił się zakład naukowy PAN, Bank Śląski, a obecnie jest on własnością Rudzkiej Agencji Rozwoju.

wejściowe w elewacji tylnej jednoskrzydłowe, metalowe, z prostokątnym nadświetlem, współczesne; drzwi do sal i do piwnicy - drewniane, jednoskrzydłowe, o konstrukcji ramowo-płycinowej, pełne i szklone, zawiasy czopowe, część drzwi do sal głównie na piętrze i poddaszu- jednoskrzydłowe, jednopłytowe, wiórowe, zawiasy czopowe (wszystkie drzwi z wyjątkiem drzwi do piwnicy współczesne)

**Rzut – budynek** na rzucie zbliżonym do prostokąta, z ryzalitem narożnym od frontu i w elewacji bocznej, w parterze zasadniczo budynek dwutraktowy jedynie w partii ryzalitu frontowego trzytraktowy, z wydzielonym wewnętrznym traktem korytarzowym, na piętrze budynek trzytraktowy z wydzielonym wewnętrznym traktem korytarzowym, układ pomieszczeń korytarzowy i korytarzowo-amfiladowy. Klatka schodowa z boku holu przechodzącego w korytarz;

**Bryła – zwarta; Budynek główny** – dwukondygnacyjny, z poddaszem użytkowym, podpiwniczony, kryty dachem czterospadowym, ryzality dwuspadowym; wtórna dobudówka od południa i przedsionek od frontu - kryte dachami pulpitowymi.

**Elewacja frontowa** – siedmioosiowa, elewacja ceglana, z wydzielonym cokolem, tynkowanym dekoracyjnie w formie boni. Na trzech ostatnich osiach ryzalit zwieńczony trójkątnym szczytem, ściętym od góry, o wklęsło-wypukłej linii. Naroża ryzalitu i elewacji ujęte w bonie diamentowe. W zwieńczeniu gzyms profilowany w tynku, w ryzalicie gzyms schodkowy. Okna parteru prostokątne. cd. na załączniku nr 1

<p>14. Kubatura</p> <p style="text-align: center;"><b>2940 m<sup>3</sup></b></p>	<p>15. Powierzchnia użytkowa</p> <p style="text-align: center;"><b>710 m<sup>2</sup></b></p>	<p>16. Przeznaczenie pierwotne</p> <p style="text-align: center;"><b>Szkoła</b></p>	<p>17. Użytkowanie obecne</p> <p style="text-align: center;"><b>biura</b></p>
<p>18. Prace budowlane i konserwatorskie, ich przebieg i dokumentacja</p> <p>W budynkach przeprowadzono bieżące remonty zachowawcze, brak remontu kapitalnego.</p>		<p>19. Stan zachowania (fundamenty, ściany zewnętrzne, ściany wewnętrzne, sklepienia, stropy, konstrukcje dachowe, pokrycie dachu, wyposażenie i instalacje)</p> <p><u>Ściany zewnętrzne</u> - stan średni – występują zabrudzenia ścian klinkierowych, ubytki spoin, zamalowanie detalu sztukatorskiego farbą, ubytki w detalu</p> <p><u>Ściany wewnętrzne</u> - stan dobry</p> <p><u>Sklepienia, stropy</u> – stan dobry</p> <p><u>Wieżba dachowa</u> – stan dobry</p> <p><u>Pokrycie dachu</u> – stan średni, naturalne zużycie</p> <p><u>Obróbki blacharskie</u> –stan dobry</p> <p><u>Wyposażenie</u> – stan średni, część okien wymaga konserwacji</p> <p><u>Instalacje</u> – stan dobry</p> <hr/> <p>20. Najpilniejsze postulaty konserwatorskie</p> <p>Remont budynku obejmujący:</p> <ul style="list-style-type: none"> <li>● mycie elewacji, spoinowanie cegieł, konserwację detalu sztukatorskiego</li> <li>● stała kontrola więzby dachowej i pokrycia dachowego pokrycia dachowego i w miarę potrzeb</li> <li>● konserwację stolarki okiennej</li> <li>● wskazana jest likwidacja wtórnej dobudówki przedsionka, bądź jego przeprojektowanie z dostosowaniem do zabytkowego charakteru budynku</li> <li>● wymiana drzwi zewnętrznych na drewniane płycinowe, harmonizujące z budowlą</li> <li>● wymiana drzwi zewnętrznych na drewniane płycinowe, harmonizujące z budynkiem zabytkowym</li> </ul>	



## 12. Autorzy, historia obiektu, określenie stylu

Budynek przy ul. Wolności 6 położony jest w dzielnicy Rudy Śląskiej – Ruda. Pierwsze wzmianki o Rudzie pochodzą z wykazu dóbr biskupstwa wrocławskiego z około 1295 r. Wieś lokowana była prawdopodobnie na prawie magdeburskim, w układzie ulicówki wzdłuż obecnych ulic Starowiejskiej i Bujoczka.

Właścicielami Rudy byli m.in. Rudzcy, Gierałtowscy, baron von Stechow, który utworzył z tych dóbr majorat. Do 1799 r. wieś przeszła w ręce rodu hrabiów von Ballestrem. W 1497 r.

wzmiankowany był tu zamek w rejonie ul. Bujoczka. Rozwój miejscowości wiąże się z rozwijającym się tu przemysłem. Już w 1401 r. funkcjonowała huta ołowiu, w 1642 r. wzmiankowana była kuźnica żelaza w 1749 r. uruchomiono wielki piec drzewny. W latach 1812-16 wybudowano tu nowoczesną hutę cynku "Carlshuette". Obok hutnictwa rozwijał się tu przemysł górniczy.

Już w 1543 r. Jan Gierałtowski otrzymał przywilej górniczy. W 1770 r. uruchomiono tu kopalnię „Brandenburg”, w 1841 r. powstała kopalnia „Wolfgang” (w 1931 r. połączona z kopalnią „Wawel”). W 1855 r. koło huty Karol powstała huta żelaza „Bertha”. W 1913 r. powstała nowa kopalnia „Graf Franz”, w 1916 r. koksownia „Wolfgang” (później Walenty”), w 1917 r. elektrownia „Nikolaus”.

W związku z tak rozbudowanym przemysłem w Rudzie, uzyskała ona połączenie kolejowe na linii Wrocław – Mysłowice. Pierwszy dworzec powstał na północ od torów kolejowych, drugi na południe od nich - w 1866 r. Nastąpił wówczas dalszy rozwój miejscowości. W 1889 r. Ruda uzyskała oświetlenie elektryczne jako pierwsza gmina wiejska w Rzeszy Niemieckiej. Na przełomie XIX/XX w. w Rudzie zbudowano linię kolejową. Wraz z rozwojem wsi, centrum osady przesunęło się na

## 13. Opis (sytuacja, materiał i konstrukcja, rzut, bryła, elewacje, wnętrza, wyposażenie, instalacje)

**Sytuacja** – budynek usytuowany w centrum Rudy Śląskiej - Rudy, w sąsiedztwie dworca kolejowego, przy ulicy prostopadłej do torów kolejowych, na południe od dworca. Budynek, wolnostojący usytuowany we wschodniej pierzei ulicy Wolności, na skrzyżowaniu z ulicą Bankową elewacją frontową zwrócony na zachód od ulicy Wolności i północ od ulicy Bankowej. Budynek położony na działce zbliżonej do prostokąta, od wschodu i częściowo od północy działka ramowana zabudową willi, a od południa, wschodu i częściowo od północy współczesnym ogrodzeniem z metalowych pręseł na podmurówce, od południa wzdłuż ogrodzenia współczesna wiata. Działka zagospodarowana jako parking, wjazd na posesję od ul. Bankowej. Wokół budynku głównego od ulicy - płytki chodnikowe.

**Materiał, konstrukcja, technika** – budynek murowany z cegły pełnej, w piwnicach ściany murowane z cegły i kamienia, od frontu elewacja wyłożona klinkierem w układzie krzyżowym, w elewacji od południa i częściowo od wschodu w parterze – konstrukcja zbliżona do muru pruskiego, detal architektoniczny – sztukatorski, motywy płaskorzeźbione, gzymsy, ze sztucznego kamienia – parapety i kolumny oraz ceramiczny – łukowe nadproża;

**Sklepienia, stropy** – w piwnicy – strop ceramiczny odcinkowy; nad parterem i piętrami – stropy drewniane belkowe z podsufitką,

**Wieżba dachowa** – pierwotnie drewniana, obecnie przekształcona w związku z adaptacją poddasza na cele użytkowe

**Pokrycie dachu** – dach kryty dachówką ceramiczną karpiówką, kładzioną podwójnie w koronkę

**Podłogi, posadzki** – w piwnicach posadzki cementowe; na klatce schodowej w przedsionku, w przedsionku, w sieni, pomieszczeniach na parterze oraz w pomieszczeniach gospodarczych i toaletach na piętrze i na strychu – współczesne płytki ceramiczne; w pozostałych pomieszczeniach na piętrze i na poddaszu - podłogi drewniane, przesłonięte linoleum;

**Schody wewnętrzne** – główne - dwubiegowe, o konstrukcji stalowej, belkowe, stopnice drewniane, wyłożone linoleum, balustrada schodów metalowa - wtórna, pochwyt z PCV; schody do piwnicy - jednobiegowe, cementowe; w przedsionku schody cementowe, ze stopnicami wyłożonymi płytkami ceramicznymi, jednobiegowe;

**Schody zewnętrzne** - od frontu – jednobiegowe, murowane, stopnice z okładziną z lastrika, od ulicy wydzielone pełnym murkiem, otynkowanym; od tyłu - jednobiegowe, cementowe, ramowane pełnym murkiem, otynkowanym;

**Okna** – drewniane o konstrukcji skrzynkowej, część okien wymieniona na okna zespolone z PCV; Okna w elewacji zachodniej, północnej i wschodniej – dwudzielne, trzypoziomowe, prostokątne w parterze i zamknięte łukiem odcinkowym na piętrze, w szczytach ryzalitów – okna dwudzielne dwupoziomowe z nadświetleniem, zamknięte łukiem pełnym; Okna w elewacji południowej – współczesne, zespolone, z PCV, jednodzielne jednopoziomowe; w piwnicy- okna w stałych stalowych ramiakach – dwudzielne, dwupoziomowe;

**Drzwi w budynku głównym** – wszystkie drzwi prostokątne, drzwi wejściowe w przedsionku od frontu – metalowe, dwuskrzydłowe, szklone, drzwi z nadświetlem prostokątnym z luksfer, zawiasy czopowe; drzwi wejściowe w elewacji tylnej jednoskrzydłowe, metalowe, z prostokątnym nadświetlem, współczesne; drzwi do sal



1. Miejsowość <b>RUDA ŚLĄSKA</b>	2. Obiekt <b>BUDYNEK SZKOŁY – OBECNIE BUDYNEK BIUROWY</b>	3. Zawartość wkładki c.d. pkt. 13
-------------------------------------	--------------------------------------------------------------	--------------------------------------

U dołu okien parapet ze sztucznego kamienia, wychodzący poza linię okien, w formie opaski ujmującej okno od dołu. W zwieńczeniu okien parteru naczółek zamknięty łukiem odcinkowym spięty kluczem. Łuk naczółka ceramiczny, klucz i belka ujmująca naczółek – ze sztucznego kamienia, w ryzalicie naczółek wypełnia dekoracja sztukatorska o formach roślinnych, w partii elewacji naczółek gładko otynkowany. Okna piętra zamknięte łukiem odcinkowym. Parapety ze sztucznego kamienia, z dekoracją w formie belkowania. Naczółki ceramiczne w formie łuku odcinkowego spięte kluczem. Między oknami pierwszej i drugiej osi oraz trzeciej i czwartej piętra - półkolumny o kapitelu kostkowym. Okna w szczycie ryzalitu zamknięte łukiem pełnym, ujęte w opaski spięte kluczem. Między oknami kolumna o kapitelu kostkowym. W uskoku między ryzalitem, a elewacją wtórna parterowa, otynkowana dobudówka mieszcząca przedsionek. Od południa do elewacji przylega ślepa, ceglana dobudówka wsparta na betonowym słupie.

**Elewacja tylna** - sześciosiowa, elewacja ceglana, z wydzielonym cokołem, tynkowanym dekoracyjnie w formie boni. Naroża budynku ujęte w bonie diamentowe. W zwieńczeniu gzyms profilowany w tynku. Okna parteru prostokątne. U dołu okien parapet ze sztucznego kamienia, wychodzący poza linię okien, w formie opaski ujmującej okno od dołu. W zwieńczeniu okien parteru naczółek zamknięty łukiem odcinkowym spięty kluczem. Łuk naczółka ceramiczny, klucz i belka ujmująca naczółek – ze sztucznego kamienia. Okna piętra zamknięte łukiem odcinkowym. Parapety ze sztucznego kamienia, z dekoracją w formie belkowania. Naczółki ceramiczne w formie łuku odcinkowego spięte kluczem. Dwa ostatnie okna na piętrze zablędowane

**Elewacje boczna** – od ul. Bankowej pięciosiowa, elewacja ceglana, z wydzielonym cokołem, tynkowanym dekoracyjnie w formie boni. Na trzech pierwszych osiach ryzalit zwieńczony trójkątnym szczytem, ściętym od góry, o wklęsło-wypukłej linii. Naroża ryzalitu i elewacji ujęte w bonie diamentowe. W zwieńczeniu gzyms profilowany w tynku, w ryzalicie gzyms schodkowy. Okna parteru prostokątne. U dołu okien parapet ze sztucznego kamienia, wychodzący poza linię okien, w formie opaski ujmującej okno od dołu. W zwieńczeniu okien parteru naczółek zamknięty łukiem odcinkowym spięty kluczem. Łuk naczółka ceramiczny, klucz i belka ujmująca naczółek – ze sztucznego kamienia, naczółek wypełnia dekoracja sztukatorska o formach roślinnych. Okna piętra zamknięte łukiem odcinkowym. Parapety ze sztucznego kamienia, z dekoracją w formie belkowania. Naczółki ceramiczne w formie łuku odcinkowego spięte kluczem. Między oknami czwartej i piątej osi piętra - półkolumna o kapitelu kostkowym. Okna w szczycie ryzalitu zamknięte łukiem pełnym, ujęte w opaski spięte kluczem. Między oknami kolumna o kapitelu kostkowym.

**Elewacje boczna** – od południa na wysokości piętra z dobudówką wspartą na betonowych słupach. Dobudówka czteroosiowa, zwieńczona gzymsem. Parter pierwotny z dekoracją nawiązującą do muru pruskiego. W ścianie parteru wybite wtórnie dwa małe okienka, natomiast skrajne dwie osie od strony wschodniej zablędowane. Narożnik elewacji od strony wschodniej ujęty w bonie diamentowe. Cokół, tynkowany dekoracyjnie w formie boni

1. **Wnętrza** – w budynku zachowany częściowo pierwotny układ pomieszczeń z niewielkimi zniekształceniami
2. **Wystrój** – z pierwotnego wyposażenia budynku zachowało się niewiele, jedynie:
3. **schody** - Stolarka okienna – częściowo

**Instalacje** - wodociągowa, kanalizacyjna, elektryczna, telefoniczna, komputerowa, co, , instalacja odgromowa



1. Miejscowość

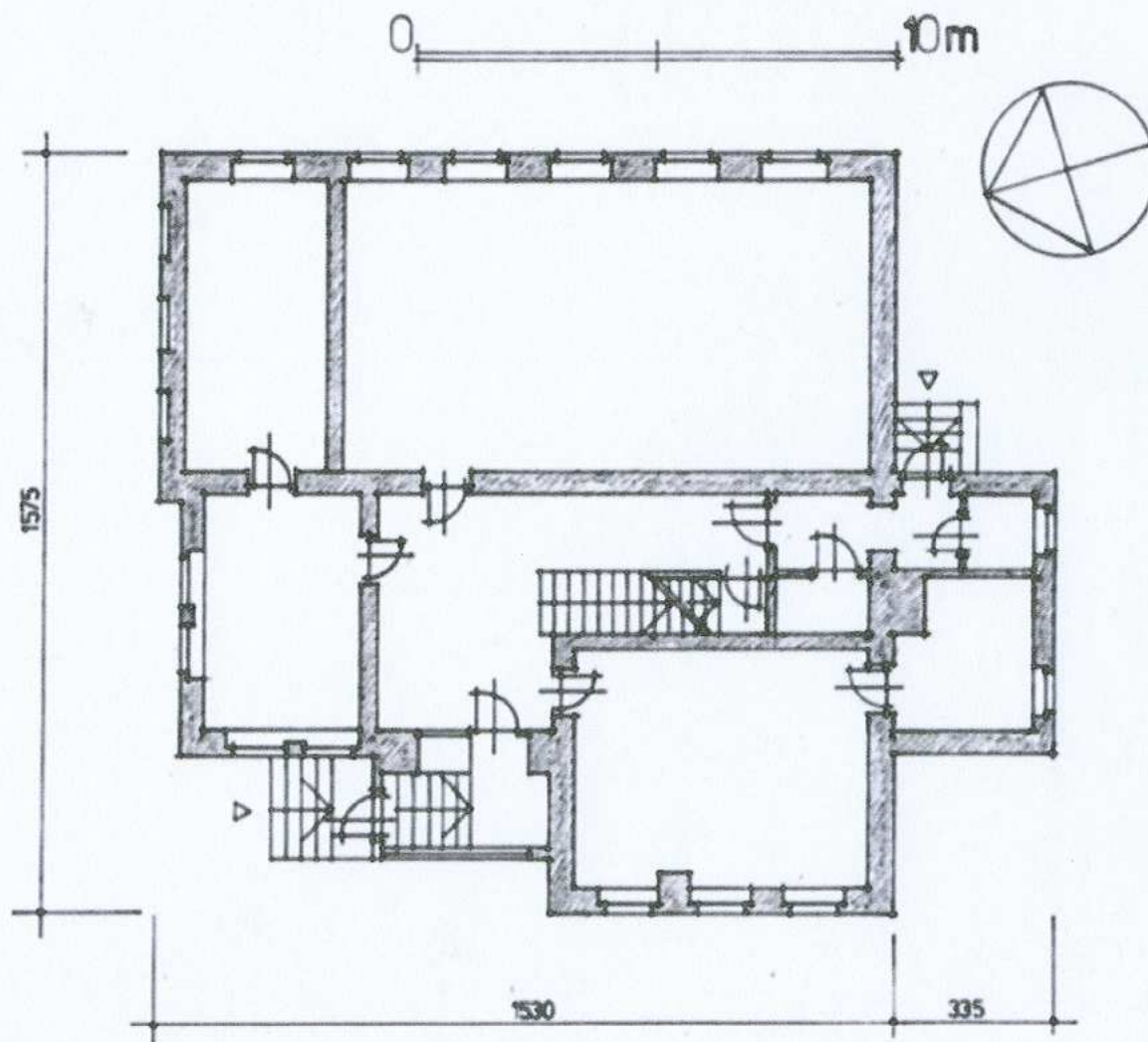
RUDA ŚLĄSKA

2. Obiekt

BUDYNEK SZKOŁY – OBECNIE BUDYNEK BIUROWY

3. Zawartość wkładki

Rzut przyziemia



<p>1. Miejscowość</p> <p><b>RUDA ŚLĄSKA</b></p>	<p>2. Obiekt</p> <p><b>BUDYNEK SZKOŁY – OBECNIE BUDYNEK BIUROWY</b></p>	<p>3. Zawartość wkładki</p> <p>Dokumentacja fotograficzna</p>
-------------------------------------------------	-------------------------------------------------------------------------	---------------------------------------------------------------



1. elewacja zachodnia



2. widok od strony północnej



*1. Miejscowość*

**RUDA ŚLĄSKA**

*2. Obiekt*

**BUDYNEK SZKOŁY – OBECNIE BUDYNEK BIUROWY**

*3. Zawartość wkładki*

Dokumentacja fotograficzna



**3. elewacja wschodnia**



**4. elewacja północna**



1. Miejscowość

**RUDA ŚLĄSKA**

2. Obiekt

**BUDYNEK SZKOŁY – OBECNIE BUDYNEK BIUROWY**

3. Zawartość wkładki

Dokumentacja fotograficzna



5. widok od strony wschodniej



6. elewacja południowa



**WKŁADKA DO KARTY EWIDENCYJNEJ ZABYTKÓW ARCHITEKTURY I BUDOWNICTWA**

**ZAŁĄCZNIK NR 3**

1. *Miejscowość*

**RUDA ŚLĄSKA**

2. *Obiekt*

**BUDYNEK SZKOŁY – OBECNIE BUDYNEK BIUROWY – TYP I**

3. *Zawartość wkładki*

Dokumentacja fotograficzna



**7. elewacja zachodnia - okna**



**8. okna**



**WKŁADKA DO KARTY EWIDENCYJNEJ ZABYTKÓW ARCHITEKTURY I BUDOWNICTWA**

**ZAŁĄCZNIK NR 3**

1. *Miejscowość*

**RUDA ŚLĄSKA**

2. *Obiekt*

**BUDYNEK SZKOŁY – OBECNIE BUDYNEK BIUROWY**

3. *Zawartość wkładki*

Dokumentacja fotograficzna



**9. elewacja północna - okna**



**10. elewacja zachodnia - szczyt**



1. Miejscowość

RUDA ŚLĄSKA

2. Obiekt

BUDYNEK SZKOŁY – OBECNIE BUDYNEK BIUROWY

3. Zawartość wkładki

Dokumentacja fotograficzna



11.wejście – widok od strony południowo- wschodniej



12. schody



**WKŁADKA DO KARTY EWIDENCYJNEJ ZABYTEKÓW ARCHITEKTURY I BUDOWNICTWA**

**ZALĄCZNIK NR 3**

*1. Miejsowość*

**RUDA ŚLĄSKA**

*2. Obiekt*

**BUDYNEK SZKOŁY – OBECNIE BUDYNEK BIUROWY**

*3. Zawartość wkładki*

**Dokumentacja fotograficzna**



**13. schody wewnętrzne**



**14. schody - detal**



*1. Miejscowość***RUDA ŚLĄSKA***2. Obiekt***BUDYNEK SZKOŁY – OBECNIE BUDYNEK BIUROWY***3. Zawartość wkładki*

Dokumentacja fotograficzna

**15. schody wewnętrzne****16. poddasze**



1. *Miejscowość*

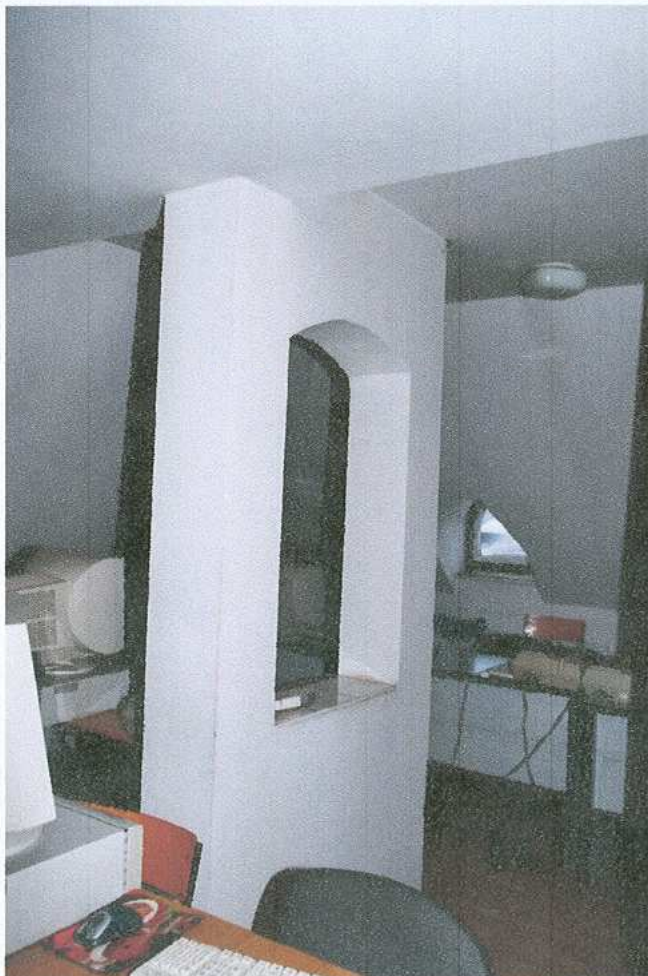
**RUDA ŚLĄSKA**

2. *Obiekt*

**BUDYNEK SZKOŁY – OBECNIE BUDYNEK BIUROWY**

3. *Zawartość wkładki*

Dokumentacja fotograficzna



**17. poddasze**



**18. Parter - hall**



1. Miejscowość

RUDA ŚLĄSKA

2. Obiekt

BUDYNEK SZKOŁY – OBECNIE BUDYNEK BIUROWY -

3. Zawartość wkładki

Dokumentacja fotograficzna



19. korytarz piętra



20. sala



1. Miejscowość

**RUDA ŚLĄSKA**

2. Obiekt

**BUDYNEK SZKOŁY – OBECNIE BUDYNEK BIUROWY**

3. Zawartość wkładki

Dokumentacja fotograficzna



21. współczesne drzwi wewnętrzne



22. drzwi do piwnicy



1. Miejscowość

**RUDA ŚLĄSKA**

2. Obiekt

**BUDYNEK SZKOŁY – OBECNIE BUDYNEK BIUROWY**

3. Zawartość wkładki

Dokumentacja fotograficzna



23. schody do piwnicy



24. strop w piwnicy