

**OŚRODEK DOKUMENTACJI  
ZABYTEKÓW w WARSZAWIE**  
KARTA EWIDENCYJNA ZABYTEKÓW  
ARCHITEKTURY I BUDOWNICTWA

A B C D E F G H I J K L L M N O P R S T U V W X Y Z

Nr

Obiekt

**BUDYNEK GŁÓWNY SZPITALA**

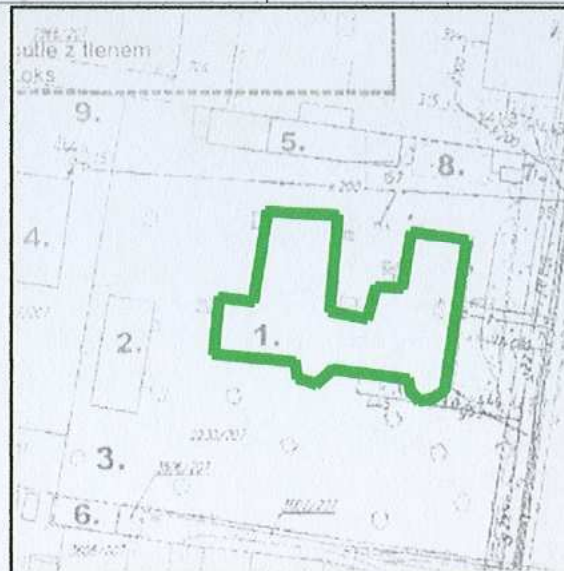
2. Czas powstania  
**1898 rok**

3. Miejscowość  
**RUDA ŚLĄSKA**  
Dzielnica **WIREK**

1. 1-zdjęcie, 2-sytuacja, 3-orientacja



2.



3.



4. Adres

**Ruda Śląska**  
**ul. 1 Maja 279**

nr hipoteczny  
dz. Nr 2230/207

5. Przynależność administracyjna  
województwo **śląskie**

gmina **Ruda Śląska**  
powiat **grodzki**

6. Poprzednie nazwy miejscowości  
**Antonienhütte (Wirek)**

7. Przynależność administracyjna  
przed 31 grudnia 1998r

województwo **katowickie**  
gmina **Ruda Śląska**

8. Właściciel i jego adres  
**Gmina Miejska Ruda Śląska**  
**Ruda Śląska ul. pl. Wolności 6**

9. Użytkownik i jego adres  
**Obiekt nieużytkowany**

10.

Nr  
data

25. Opracował



tekst:

plany:

zdjęcia:

**ABAKUS**

**Pracownia**

**Projektowo-Urbanistyczno-Konserwatorska**

ul. Ks. bpa B. Bogdaina 25/2

41- 500 Chorzów

tel./fax.: (032) 2413 - 502

miejsca przechowywania negatywów Archiwum **ABAKUS** Chorzów

**Karta po wypełnieniu podlega ochronie na podstawie przepisu prawa autorskiego.**

*Maj 2006*

22. Bibliografia

A. Bergman, J. Gieryski, A. Holeczko B. Małusecki, „Ruda Śląska – ekspertyza konserwatorska”,  
T. 6 WIREK, opr. PKZ o /Warszawa

Protokół przejęcia obiektu przez MPGM – Ruda Śląska – 14.05.2004r. (widnieje adnotacja „szpital  
nie posiadał książek obiektów budowlanych do dnia 24.05”)

23. Źródła ikonograficzne i fotografia (rodzaj, miejsce przechowywania, sygnatury)

Fotografie - Pracownia Projektowo-Urbanistyczno-Konserwatorska „ABAKUS” z Chorzowa

26. Adnotacje o inspekcjach, informacje o zmianach (daty, imiona i nazwiska wypełniających)

27. Załączniki

Wkładka: 18 sztuk

12. Autorzy, historia obiektu, określenie stylu

Osada Nowa Wieś (Neudorf), będąca południową częścią dzisiejszej dzielnicy Wirek była po raz pierwszy wzmiankowana w urbarzu z roku 1603. W 1661 roku występuje jako Nowa Wiesz. Została zlokalizowana nad brzegiem rzeki Kochłówki (Potoku Bielszowickiego), a rozwijała się w okolicy dzisiejszych ulic 1-go Maja, Magdziorza i Bielszowickiej.

Obszar osady, o typowo wiejskim charakterze rozwinął się dopiero dzięki XIX-sto wiecznej rewolucji przemysłowej i żywiłowemu rozwojowi przemysłu na obszarze powstałej powstałej w tym czasie miejscowości sąsiedniej – Wirka (Antonienhuetten), przy kopalni i hutach żelaza oraz cynku. W 1802 roku powstała kopalnia węgla kamiennego „Gottesseggen” (Błogosławieństwo Boże), w 1805 roku uruchomiono hutę żelazną „Antonienhuetten” od której początek wzięła niemiecka nazwa Wirka. W 1812 roku powstała huta cynku „Hugo” a w połowie XIX wieku huta cynku „Liebe-Hoffnung”. Powstanie przemysłu doprowadziło do budowy koloni patronackich (pierwsza powstała w roku 1852) oraz budynków usługowych (1863 r. - pierwsza szkoła w Nowej Wsi).

Natomiast o rozwoju i urbanizacji Nowej Wsi zdecydowała budowa w roku 1904 stacji kolejowej, na linii łączącej Katowice – Ligotę z Gliwicami. Jako, że stacja ta obsługiwała przede wszystkim mieszkańców przemysłowego Wirka, jej najbliższe okolice szybko zaczęły tracić swój wiejski charakter. Szczególnie rozwinęła się zabudowa wzdłuż odcinka ulicy 1-go Maja, począwszy od skrzyżowania z dzisiejszą ulicą Katowicką, aż do przejazdu kolejowego opisywanej wyżej linii. Zasadniczym elementem początkującym ostateczne połączenie Wirka i Nowej Wsi w jedną miejscowość stał się wybudowany w latach 1873 – 1874 kościół rzymsko-katolicki, zlokalizowany na granicy obu osad. W roku 1909 został zastąpiony nową, okazałą świątynią pw. św. Wawrzyńca i Antoniego.

Na początku XX wieku wybudowano na obszarze Nowej

13. Opis (sytuacja, materiał i konstrukcja, rzut, bryła, elewacje, wnętrza, wyposażenie, instalacje)

**Sytuacja** – Budynek usytuowany w centrum Wirka, dzielnicy Rudy Śląskiej, ok. 250 metrów na południe od kościoła ewangelicko-augsburskiego, na działce leżącej przy głównej ulicy dzielnicy – ul. 1-go Maja. Działka na której położony cały kompleks szpitalny ma kształt zbliżony do wydłużonego prostokąta. Działka od strony ul. 1-go Maja (od wschodu) otoczona ogrodzeniem z metalowych pręseł, wydzielonych murowanymi słupkami z cegły, otynkowanymi, nakrytymi betonowymi „czapami”, z pozostałych trzech stron (zachodniej, północnej i południowej) otoczona ogrodzeniem z betonowych pręseł. Budynek główny szpitala usytuowany jest w części wschodniej działki, jako obiekt wolnostojący, cofnięty od ulicy 1-go Maja, z fasadą skierowaną ku wschodowi (do ulicy 1-go Maja).

W sąsiedztwie budynku głównego szpitala (w ramach działki) usytuowane następujące jednokondygnacyjne budynki: poradnia chirurgiczna (drewniana, na zachód od szpitala), budynek administracyjno-biurowy (murowany, na zachód od szpitala), budynek agregatu (murowany, na południowo-zachód od szpitala), wartownia (murowany, na północny-wschód od szpitala), budynek gospodarczy (murowany, na północ od szpitala), dwie wiaty: na butle i na gaz (na północ od szpitala). Ponadto na granicy działki (poza ogrodzeniem), na południowo-zachód od szpitala znajduje się niewielki budynek kostnicy, współczesny budynkowi głównemu szpitala. Najbliższe otoczenie szpitala od strony północnej (dziedziniec) i zachodniej wyłożone jest płytkami betonowymi i trelinką. Od strony ulicy 1-go Maja (od wschodu) znajduje się niewielki ogródek bylinowy, od południa rosną wysokie drzewa (m. in. kasztanowce, jesion, lipa), wśród których grota poświęcona NMP (obecnie bez figury maryjnej); zaś za budynkiem biurowym i budynkiem poradni chirurgicznej znajduje się ogród z drzewami owocowymi.

**Materiał, konstrukcja, technika** - budynek wybudowany w technologii tradycyjnej: murowany z cegły, od wewnątrz budynek otynkowany, zewnętrzny detal architektoniczny wykonany jest z kształtek ceramicznych i z cegły klinkierowej.

**Sklepienia, stropy** - piwnice – stropy ceramiczne odcinkowe na belkach stalowych, nad traktami komunikacyjnymi – stropy ceramiczne odcinkowe na belkach stalowych; w salach z chorymi i in. pomieszczeniach (biurowych, mieszkalnych, w kaplicy) - strop belkowy ze ślepym pułapem z podsufitką, w sanitariatach, łazienkach - stropy ceramiczne odcinkowe na belkach stalowych; nad korytarzem parteru i I piętra oraz w klatkach schodowych - stropy ceramiczne odcinkowe oraz płaskie na podciągach

**Wieżba dachowa** - drewniana o konstrukcji krokwiowo-płatwiowej

**Pokrycie dachu** - papa na pełnym odeskowaniu

**Podłogi, posadzki** – w salach chorych i in. pomieszczeniach (biurowych, mieszkalnych, w kaplicy) oraz w korytarzach II piętra - występuje wykładzina podłogowa (PCV lub inne) położone na płytach pilśniowych lub na deskach podłogowych;; pokoje zabiegowe – płytki gresowe lub płytki z lastrica; sala operacyjna na parterze – płytki terakotowe w układzie szachownicowym, czarno-białe; pomieszczenie przed salą

rozbudowany w latach 1929 – 1930 o nową część. Miało to związek z formalnym połączeniem Wirka i Nowej Wsi w jedną gminę wiejską w roku 1924.

1898 r. budowa budynku szpitala - autor projektu nieznan, w latach 70-tych XX wieku przeprowadzone zostały prace remontowe.

podest, murzynkowy, gładki, schodowej - wylewka lastricowa (w reprezentacyjnych częściach ozdobnym motywem „mozaikowym”); sanitariaty, łazienki – różnorodne typy posadzek: płytki gresowe, płytki z lastrica, wylewka z lastrica; pomieszczenia piwniczne: wyłożone częściowo kwadratowymi płytkami lastricowymi, w części zaś wylewka betonowa, w jednym z pomieszczeń posadzka z cegieł

**Schody zewnętrzne:** do skrzydła wsch. (od strony zachodniej) - jednobiegowe proste, betonowe, balustrada stalowa, szczeblinowa; do skrzydła zach. - jednobiegowe proste, granitowe, balustrada stalowa, szczeblinowa; do skrzydła wsch. (od strony wschodniej), pierwotnie główne wejście - granitowe, tzw. *wolne* (dwustopniowe); do pomieszczeń piwnicznych od strony dziedzińca (elewacje północne) - jednobiegowe proste, betonowe, ograniczone otynkowanymi murkami;

**Schody wewnętrzne:** w dwóch klatkach schodowych – schody dwubiegowe powrotne ze środkowym podestem, wspornikowe, murowane, z granitowymi stopniami, balustrada metalowa (szczeblinowa, przedzielona poziomą listwą, z drewnianą poręczą); przy wejściu głównym: (w skrzydle wschodnim) - jednobiegowe proste, granitowe; z sali operacyjnej (na parterze) do pomieszczenia piwnicznego - jednobiegowe proste, betonowe, balustrada stalowa, szczeblinowa;

*cd. na załączniku nr 1*

14. Kubatura  14 768 m <sup>3</sup>	15. Powierzchnia użytkowa  3692 m <sup>2</sup>	16. Przeznaczenie pierwotne  <b>Budynek użyteczności publicznej -- szpital</b>	17. Użytkowanie obecne  <b>Budynek nieużytkowany (za wyjątkiem kaplicy)</b>
---	--	--	---

18. Prace budowlane i konserwatorskie, ich przebieg i dokumentacja

2003 r. – wyprowadzka szpitala z budynku, obiekt nieużytkowany (za wyjątkiem kaplicy), dozorowany całodobowo

19. Stan zachowania (fundamenty, ściany zewnętrzne, ściany wewnętrzne, sklepienia, stropy, konstrukcje dachowe, pokrycie dachu, wyposażenie i instalacje)

Zły stan zachowania obiektu – budynek zużyty technicznie, nieużytkowany

Fundamenty – występuje zawilgocenie (w części pomieszczeń grzyb)

Ściany zewnętrzne – przemaalowane (cokół w kolorze lilowym, pozostałe elewacje w kolorze szaro-zielonym z wydatnymi ciemnozielonymi pasami), zabrudzone, miejscowo pokryte glonami i porostami (szczególnie w elewacjach północnych – przy szybie windy), wypłukania i ubytki spoiny, fragmentarycznie dezintegracja i ubytki cegły (szczególnie w partii przyziemia); spękania i szczeliny muru, rynny i rury spustowe zużyte technicznie, brak części rur spustowych

Ściany wewnętrzne – miejscowo spękania murów, fragmentarycznie ściany zawilgocone i zagrzybione (szczególnie na II piętrze), ponadto wnętrza malowane farbami nieprzepuszczalnymi (emulsyjne i olejne) odchodzącymi od ścian płatami

Stropy – ślady zamakania (głównie na II piętrze)

Konstrukcja dachowa – niedostępna (zabudowana)

Pokrycie dachu – zły, nieszczelności w pokryciu z papy

Wyposażenie – bardzo zły stan zachowania witraży w kaplicy, grożący ich wypadnięciu (wybrzuszenia szkła, pogięcie siatki ołowianej, silne zabrudzenie).

Instalacje – nieczynne (za wyjątkiem elektrycznej i odgromowej)

20. Najpilniejsze postulaty konserwatorskie

*cd. na załączniku nr 1*

1. Miejscowość

RUDA ŚLĄSKA

2. Obiekt

BUDYNEK GŁÓWNY SZPITALA

3. Zawartość wkładki

Dokumentacja fotograficzna



19. drzwi wewnętrzne



20. Drzwi wewnętrzne

1. Miejscowość

2. Obiekt

3. Zawartość wkładki

RUDA ŚLĄSKA

BUDYNEK GŁÓWNY SZPITALA

Dokumentacja fotograficzna



21. Drzwi wewnętrzne



22. Drzwi wewnętrzne – I piętro

1. Miejscowość

2. Obiekt

3. Zawartość wkładki

RUDA ŚLĄSKA

BUDYNEK GŁÓWNY SZPITALA

Dokumentacja fotograficzna



17. Drzwi zewnętrzne – elewacja zachodnia – skrzydło południowe



18. Drzwi wewnętrzne



**15. Główne drzwi zewnętrzne**



**16. Drzwi zewnętrzne – elewacja zachodnia – skrzydło wschodnie**



1. Miejscowość

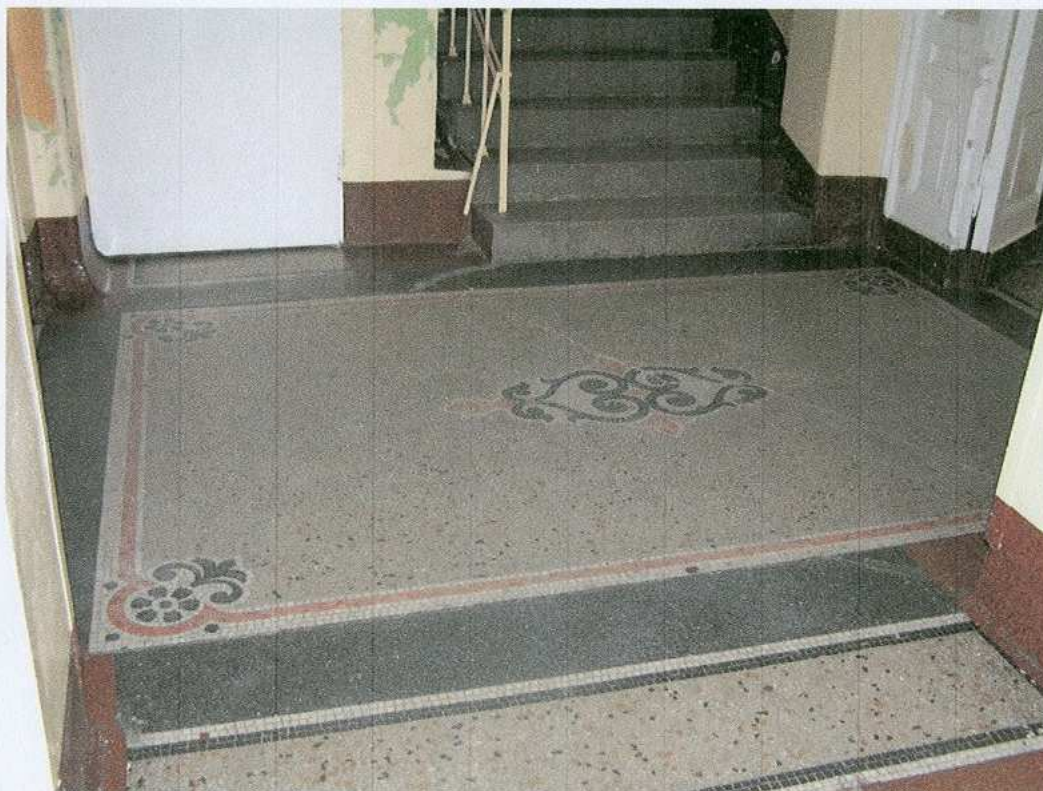
RUDA ŚLĄSKA

2. Obiekt

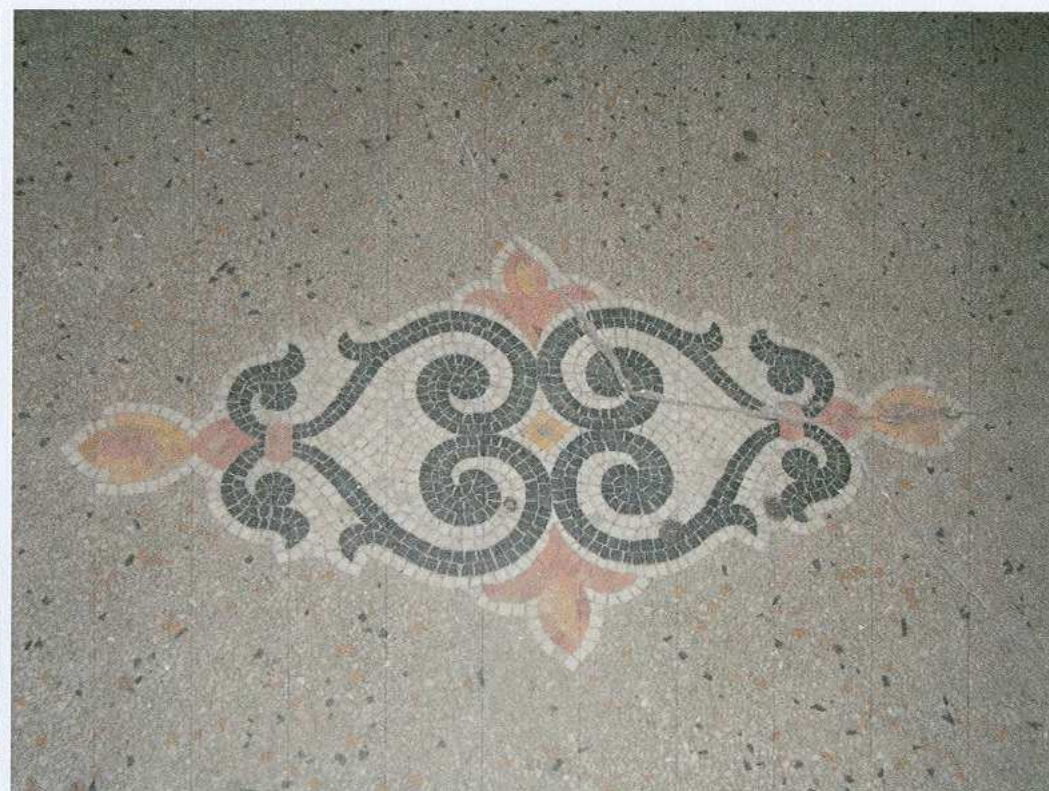
BUDYNEK GŁÓWNY SZPITALA

3. Zawartość wkładki

Dokumentacja fotograficzna



33. posadzka lastrykowa



34. Posadzka lastrykowa - fragment

1. Miejscowość

RUDA ŚLĄSKA

2. Obiekt

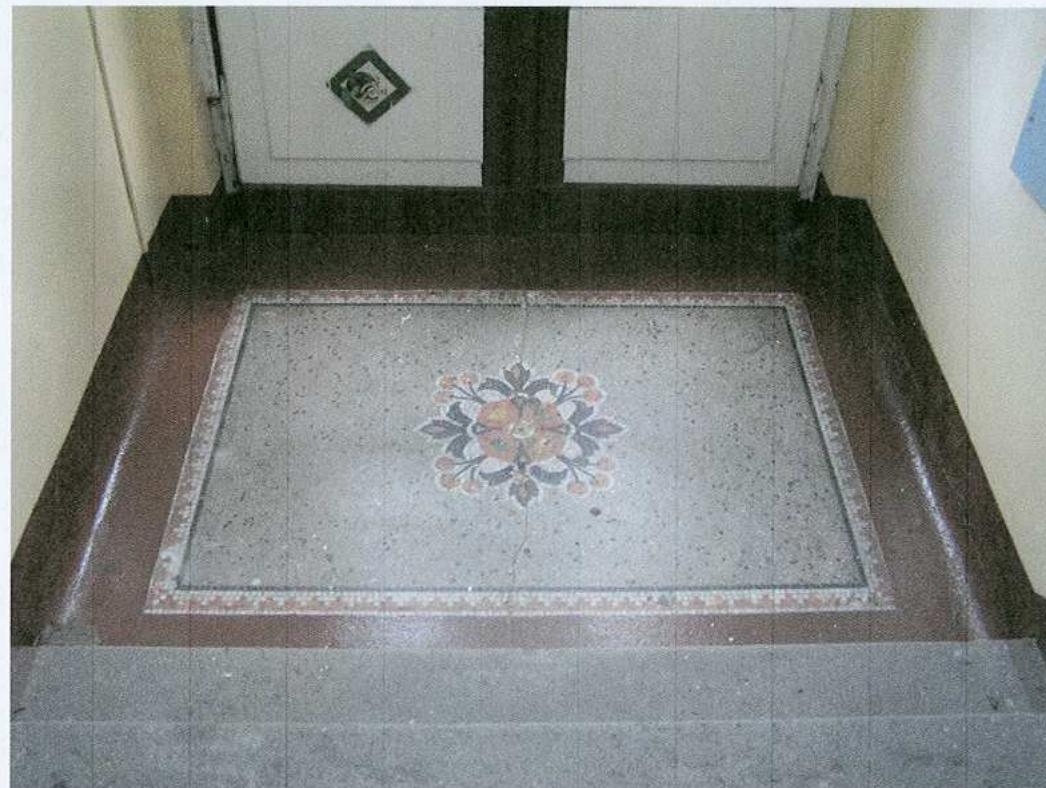
BUDYNEK GŁÓWNY SZPITALA

3. Zawartość wkładki

Dokumentacja fotograficzna



31. Schody do piwnicy



32. Podest mozaikowy

1. Miejscowość

2. Obiekt

3. Zawartość wkładki

**RUDA ŚLĄSKA**

**BUDYNEK GŁÓWNY SZPITALA**

Dokumentacja fotograficzna



37. korytarz – 1 piętro



38. Łazienka – 1 piętro

1. Miejscowość

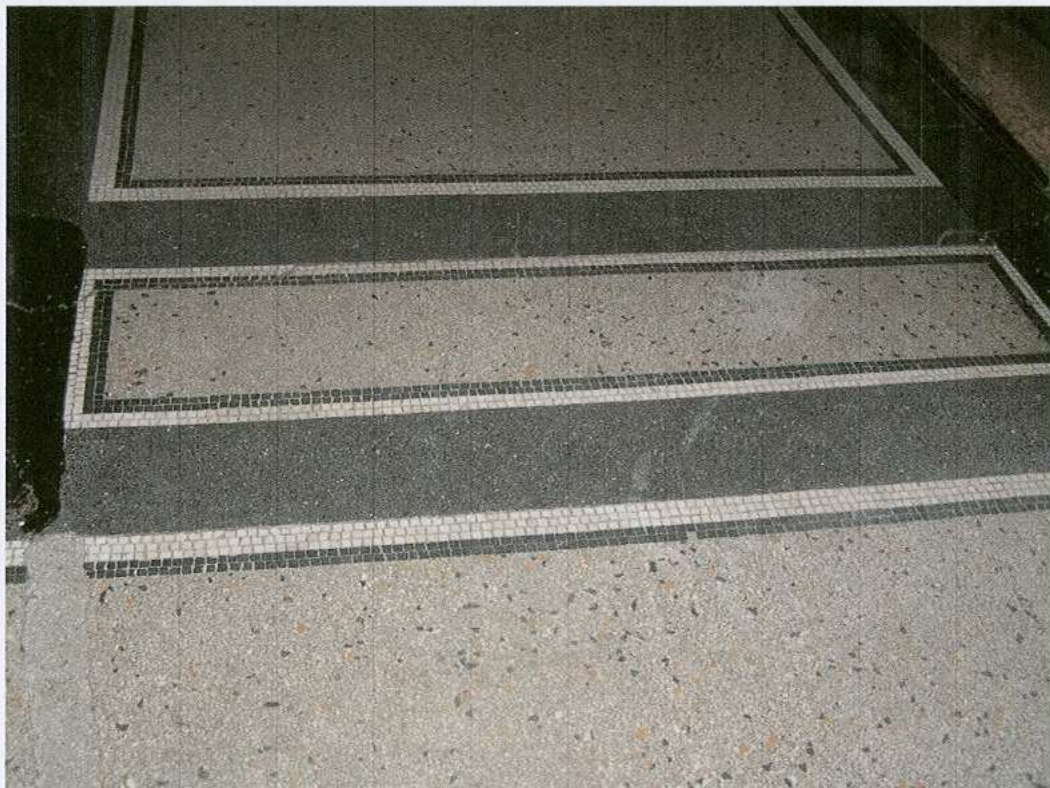
RUDA ŚLĄSKA

2. Obiekt

BUDYNEK GŁÓWNY SZPITALA

3. Zawartość wkładki

Dokumentacja fotograficzna



35. Posadzka lastrykowa



36. sala operacyjna

1. Miejscowość

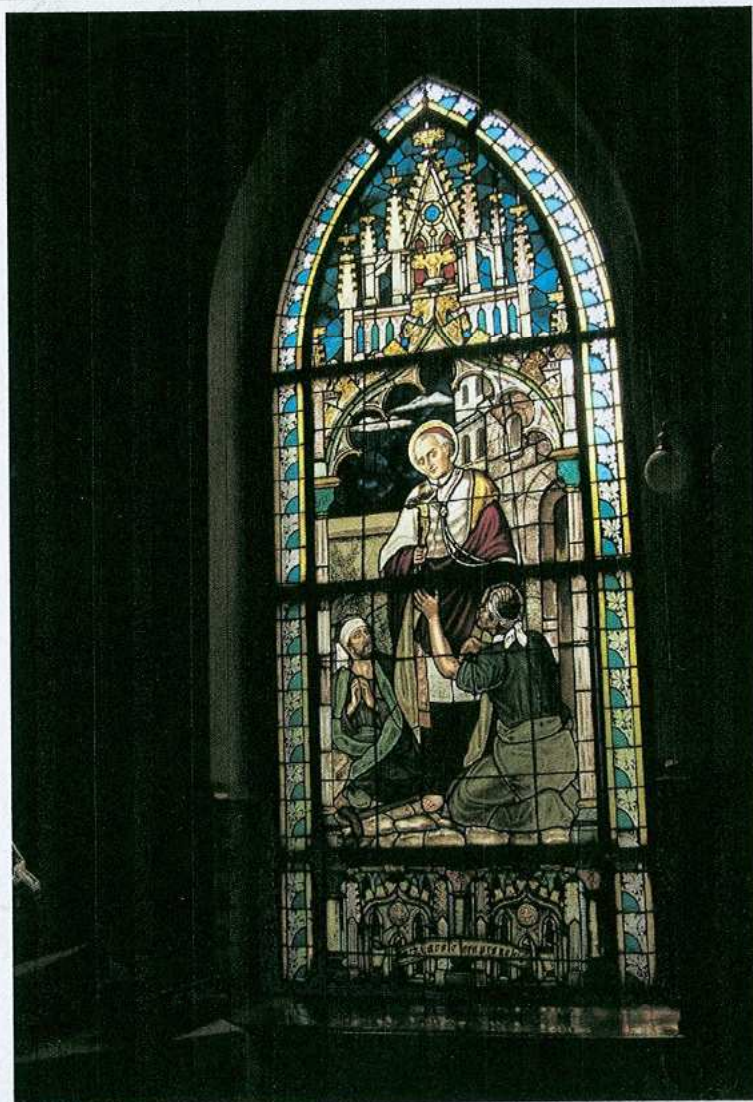
RUDA ŚLĄSKA

2. Obiekt

BUDYNEK GŁÓWNY SZPITALA

3. Zawartość wkładki

Dokumentacja fotograficzna



47. Kaplica – witraż – św. Karol Boromeusz



48. Kaplica - krucyfiks

1. Miejscowość

RUDA ŚLĄSKA

2. Obiekt

BUDYNEK GŁÓWNY SZPITALA

3. Zawartość wkładki

Dokumentacja fotograficzna



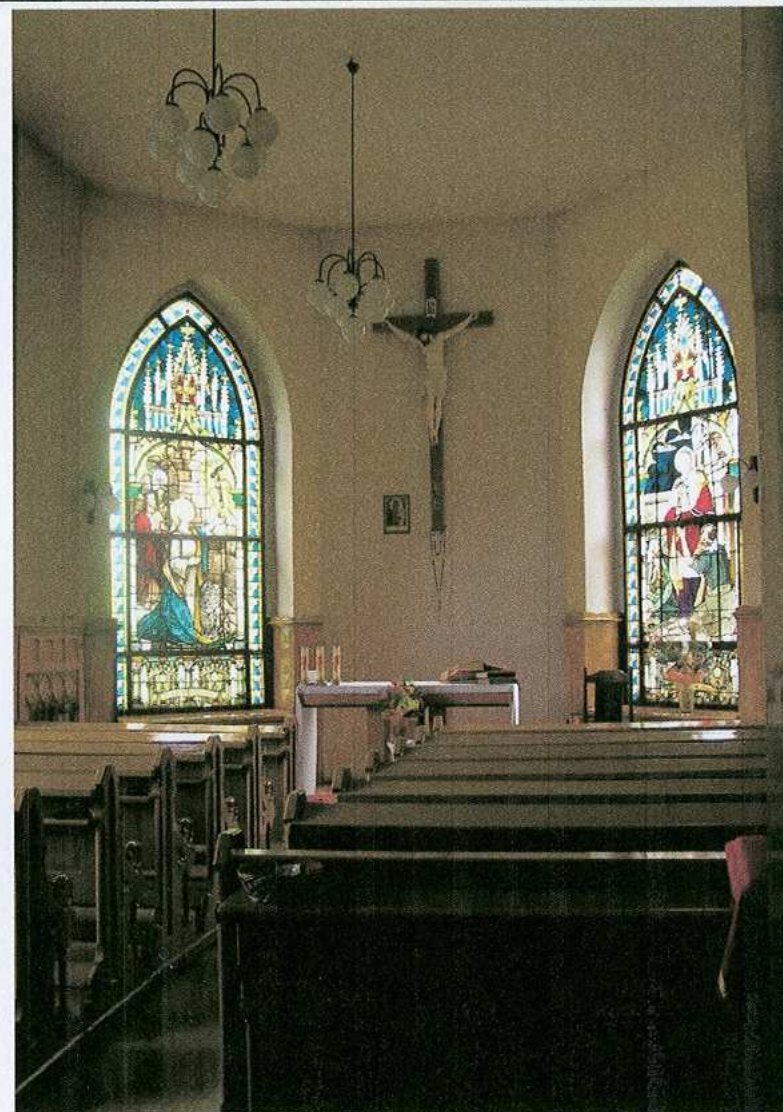
49. Kaplica - boazeria



50. Kaplica - ławki



**43. Piwnica - magazyn**



**44. kaplica – 1 piętro**

1. Miejscowość

RUDA ŚLĄSKA

2. Obiekt

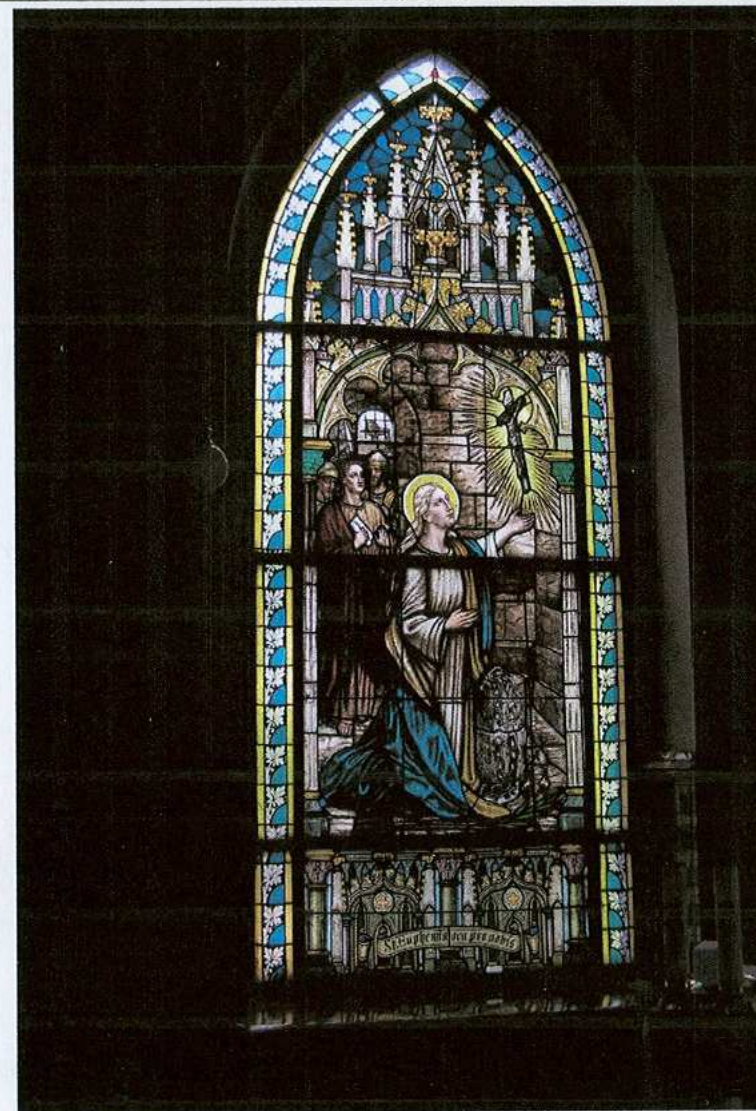
BUDYNEK GŁÓWNY SZPITALA

3. Zawartość wkładki

Dokumentacja fotograficzna



45. Kaplica – 1 piętro



46. Kaplica – witraż - św. Eulalia



1. Miejscowość

RUDA ŚLĄSKA

2. Obiekt

BUDYNEK GŁÓWNY SZPITALA

3. Zawartość wkładki

Dokumentacja fotograficzna



41. Korytarz 2 piętra



42. Piwnica

1. Miejscowość

**RUDA ŚLĄSKA**

2. Obiekt

**BUDYNEK GŁÓWNY SZPITALA**

3. Zawartość wkładki

Dokumentacja fotograficzna



39. Pokoje zabiegowe – 1 piętro



40. Pomieszczenie na 2 piętrze

1. Miejscowość

RUDA ŚLĄSKA

2. Obiekt

BUDYNEK GŁÓWNY SZPITALA

3. Zawartość wkładki

Dokumentacja fotograficzna



9. Fragment elewacji północnej



10. Pokrycie dachowe - fragment

1. Miejscowość

RUDA ŚLĄSKA

2. Obiekt

BUDYNEK GŁÓWNY SZPITALA

3. Zawartość wkładki

Dokumentacja fotograficzna



7. Elewacja zachodnia – skrzydło wschodnie



8. Elewacja wschodnia – skrzydło zachodnie

1. Miejscowość

**RUDA ŚLĄSKA**

2. Obiekt

**BUDYNEK GŁÓWNY SZPITALA**

3. Zawartość wkładki

Dokumentacja fotograficzna



13. Poradnia chirurgiczna



14. Budynki gospodarcze

1. Miejscowość

**RUDA ŚLĄSKA**

2. Obiekt

**BUDYNEK GŁÓWNY SZPITALA**

3. Zawartość wkładki

Dokumentacja fotograficzna



**11. Ogrózenie działki szpitalnej**



**12. Budynek administracyjno - biurowy**

1. Miejscowość

**RUDA ŚLĄSKA**

2. Obiekt

**BUDYNEK GŁÓWNY SZPITALA**

3. Zawartość wkładki

Dokumentacja fotograficzna



23. Drzwi wewnętrzne – typ 1



24. Drzwi wewnętrzne – typ 2

1. Miejscowość

RUDA ŚLĄSKA

2. Obiekt

BUDYNEK GŁÓWNY SZPITALA

3. Zawartość wkładki

Dokumentacja fotograficzna



25. Drzwi wewnętrzne – typ 3



26. drzwi wewnętrzne - fragment



1. Miejscowość

2. Obiekt

3. Zawartość wkładki

RUDA ŚLĄSKA

BUDYNEK GŁÓWNY SZPITALA

Dokumentacja fotograficzna



29. Główna klatka schodowa



30. Balustrada - fragment

1. Miejscowość

RUDA ŚLĄSKA

2. Obiekt

BUDYNEK GŁÓWNY SZPITALA

3. Zawartość wkładki

Dokumentacja fotograficzna



27. Stolarka okienna



28. stolarka okienna - piwnica

1. Miejscowość

RUDA ŚLĄSKA

2. Obiekt

BUDYNEK GŁÓWNY SZPITALA

3. Zawartość wkładki

Dokumentacja fotograficzna



3. Fragment elewacji południowej



4. fragment elewacji południowej oraz elewacja zachodnia skrzydła południowego

1. Miejscowość

RUDA ŚLĄSKA

2. Obiekt

BUDYNEK GŁÓWNY SZPITALA

3. Zawartość wkładki

Dokumentacja fotograficzna



5. Elewacja południowa – fragment - dobudówka



6. Elewacje północne

1. Miejscowość <b>RUDA ŚLĄSKA</b>	2. Obiekt <b>BUDYNEK GŁÓWNY SZPITALA</b>	3. Zawartość wkładki c.d. pkt. 13
--------------------------------------	---	--------------------------------------

3) Elewacja północna skrzydła południowego: silnie rozcłonkowana, tworzą ją dwie osie skrzydła południowego, przedzielone późniejszą dobudówką w formie szybu windowego. W partii przyziemia szybu drzwi do windy. Okna w kształcie pionowego prostokąta zamkniętego łukiem odcinkowym, czteropodziałowe, z przesuniętym śłemeniem, (dwudzielne, dwupoziomowe, w dolnych kwaterach z dodatkowym podziałem szprosowym). Ostatnia kondygnacja jest niższa od pozostałych pięter, okna zaś mniejsze. W partii przyziemia otwór okna piwnicznego pierwszej osi zablendowany, w drugiej osi okno w kształcie prostokąta zamkniętego odcinkiem łuku, okratowane. Kondygnację przyziemia od parteru wydziela prosty ceglany gzyms, zaś parteru od I piętra gzyms kordonowy, również ceglany, o dekoracji „kostkowej”. Okna umieszczone w ceglanych wnękach ościeżnicowych, z wydatnymi parapetami z cegły. Otwory okienne II i III kondygnacji od góry ujęte są w naczółki okienne z ukośnie ułożonych cegieł o wykroju półkolistym (zlicowane z elewacją) oraz odcinki łuku, powtarzające kształt zamknięcia okna.

4) Elewacja wschodnia skrzydła zachodniego: o zróżnicowanych otworach okiennych w poszczególnych kondygnacjach, w partii I kondygnacji (przyziemia) występują otwory okien piwnicznych (w kształcie prostokąta zamkniętego odcinkiem łuku), oraz dwa wejścia, poprzedzone schodami, ujętymi parą otynkowanych murków. Kondygnację przyziemia od parteru wydziela prosty ceglany gzyms. W kondygnacji II i III (parter i I piętro) elewacja jest sześciosiowa, w kondygnacji IV (II piętro) pięciosiowa. Okna mają kształt pionowego prostokąta zamkniętego łukiem odcinkowym, są czteropodziałowe, z przesuniętym śłemeniem, (dwudzielne, dwupoziomowe, w dolnych kwaterach z dodatkowym podziałem szprosowym). Okna osi ostatniej w II, III i IV kondygnacji są zablendowane. Elewacja w partii tej osi jest nieznacznie wyższa, tworząc pseudoryzalit.. Ostatnia kondygnacja jest niższa od pozostałych pięter, okna zaś mniejsze. Okna umieszczone są w ceglanych wnękach ościeżnicowych, z wydatnymi parapetami z cegły. Otwory okienne parteru, I piętra oraz II piętra w partii pseudoryzalitu od góry ujęte są w naczółki okienne z ukośnie ułożonych cegieł o wykroju półkolistym (zlicowane z elewacją) oraz odcinki łuku, powtarzające kształt zamknięcia okna. Kondygnację parteru od I piętra wydziela gzyms kordonowy, ceglany, o dekoracji „kostkowej”.

5) Elewacja północna skrzydła zachodniego: symetryczna, trójosiowa, okna w kształcie pionowego prostokąta zamkniętego łukiem odcinkowym, czteropodziałowe (z przesuniętym śłemeniem, dwudzielne, dwupoziomowe, w dolnych kwaterach z dodatkowym podziałem szprosowym). Otwór okienny osi środkowej ostatniej kondygnacji jest zablendowany. Ostatnia kondygnacja jest niższa od pozostałych pięter, okna zaś mniejsze. W partii przyziemia występują otwory okien piwnicznych (w kształcie prostokąta zamkniętego odcinkiem łuku), okratowane. Kondygnację przyziemia od parteru wydziela prosty ceglany gzyms, zaś parteru od I piętra gzyms kordonowy, również ceglany, o dekoracji „kostkowej”. Okna umieszczone są w ceglanych wnękach ościeżnicowych, z wydatnymi parapetami z cegły. Otwory okienne od góry ujęte są w naczółki okienne z ukośnie ułożonych cegieł o wykroju półkolistym (zlicowane z elewacją) oraz odcinki łuku, powtarzające kształt zamknięcia okna.

**Wnętrze** – budynek składa się z trzech skrzydeł: południowego, do którego prostopadłe przylegają dwa skrzydła (wschodnie i zachodnie z późniejszą dobudówką). Skrzydło południowe jest wydłużone i posiada dwa wydatne, pięcioboczne ryzality (na I piętrze ryzalitu wschodniego mieści się kaplica). Poszczególne skrzydła mają układ dwutraktowy, w węższym traktom korytarza. Skrzydło zachodnie poprzez dobudówkę ma układ trójtraktowy (ze środkowym korytarzem). Część sal jest wtórnie przedzielona (głównie na II piętrze). Układ komunikacyjny korytarzowy. Bezpośrednio do skrzydła południowego (od strony dziedzińca), pomiędzy skrzydłem wschodnim a zachodnim - dobudowano szyb windy.

W okresie użytkowania budynku przez szpital w piwnicach znajdowały się: kuchnia, kotłownia, pomieszczenia gospodarcze, magazyny na żywność; na parterze i na I piętrze: sale dla chorych, łazienki, sanitariaty, pokoje zabiegowe, sale operacyjne, pokój ordynatora, dyżurka, sala gimnastyczna oraz kaplica z zakrystią; na II piętrze: dyżurka, pokój ordynatora, pokoje mieszkalne sióstr zakonnych, biblioteka, łazienki, sanitariaty.

1. Miejscowość

RUDA ŚLĄSKA

2. Obiekt

BUDYNEK GŁÓWNY SZPITALA

3. Zawartość wkladki

c.d. pkt. 13, c.d pkt. 20

**Wyposażenie** – w budynku w większości zachowana pierwotna stolarka okienna i drzwiowa; z ruchomali zachowane tylko neogotyckie (w większości) wyposażenie kaplicy i zakrystii obejmujące: witraże (*św. Karol Boromeusz, św. Eufemia*, dwa witraże ornamentalne), krucyfiks, ławki, boazerię oraz kredens i szafa zakrystyjna. Nadświetle drzwi z korytarza do przedsionka kaplicy jest malowane; występuje dekoracja w formie szyldu z napisem „Venite adoremus” i datą „17 III 39”, obwiedzionego kwiatami różanymi.

**Instalacje** - obecnie w budynku czynna tylko instalacja elektryczna i odgromowa; w trakcie użytkowania budynku działały następujące instalacje: wodno-kanalizacyjna, telefoniczna, CO (ogrzewanie etażowe z kotłowni opalanej węglem), gazowa, alarmowa.

### **c.d. pkt 20**

Znalezienie nowej funkcji dla budynku, jego remont kapitalny wraz z adaptacją dla nowych funkcji.

Należy zachować funkcję sakralną kaplicy. Poddać pracom konserwatorskim wystrój kaplicy, w pierwszej kolejności witraże figuralne.

Elewacje: czyszczenie (wraz z usunięciem przemalówek), wymiana zdeintegrowanych i mocno uszkodzonych cegieł, kitowanie ubytków cegły, przespoinowanie elewacji, jej impregnacja wraz z hydrofobizacją, dezynfekcja zagonionych partii muru. Wymiana rynien i rur spustowych.

Założenie izolacji, korekta lub wymiana instalacji odwadniającej.

Wymiana pokrycia dachowego wraz z dokładnym przeglądem więźby dachowej i jej remont.

**Renowacja stolarki drzwiowej i okiennej.**

1. Miejscowość

2. Obiekt

3. Zawartość wkładki

RUDA ŚLĄSKA

BUDYNEK GŁÓWNY SZPITALA

Dokumentacja fotograficzna



1. Fasada – elewacja wschodnia



2. Elewacja południowa

WKŁADKA DO KARTY EWIDENCYJNEJ ZABYTKÓW ARCHITEKTURY I BUDOWNICTWA

ZAŁĄCZNIK NR 2

1. Miejscowość

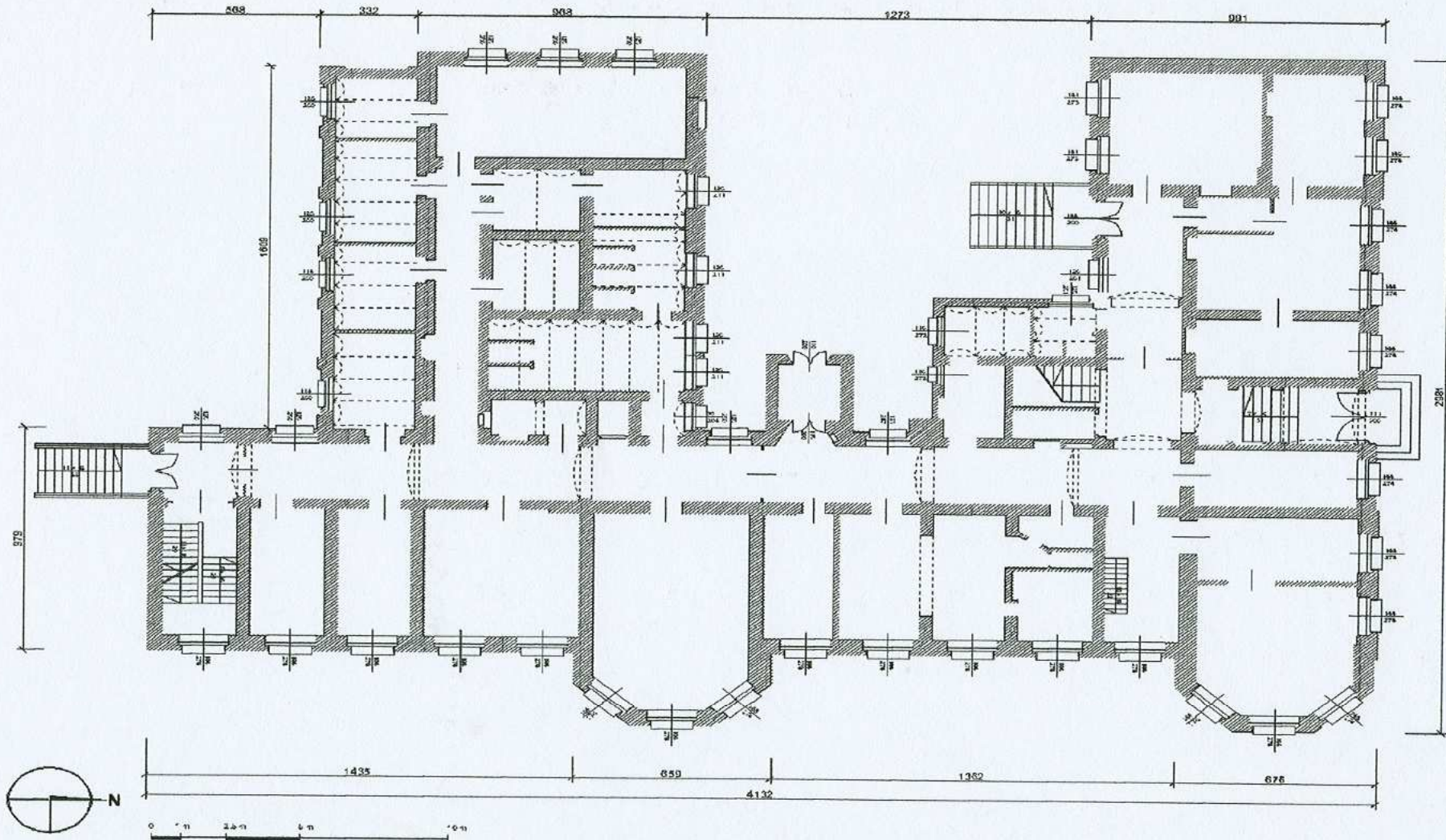
2. Obiekt

3. Zawartość wkładki

RUDA ŚLĄSKA

BUDYNEK GŁÓWNY SZPITALA

rzut przyziemia





**WKŁADKA DO KARTY EWIDENCYJNEJ ZABYTKÓW ARCHITEKTURY I BUDOWNICTWA**
**ZAŁĄCZNIK NR 1**

1. Miejscowość <b>RUDA ŚLĄSKA</b>	2. Obiekt <b>BUDYNEK GŁÓWNY SZPITALA</b>	3. Zawartość wkładki c.d. pkt. 13
--------------------------------------	---	--------------------------------------

**Okna** - w większości pomieszczeń (w tym na klatkach schodowych): drewniane, w kształcie pionowego prostokąta zamkniętego łukiem odcinkowym, o konstrukcji skrzynkowej, czteropodziałowe (dwudzielne, dwupoziomowe, w dolnych kwaterach z dodatkowym podziałem szprosowym), z przesuniętym ślemieniem; w niektórych pomieszczeniach (głównie na II piętrze i w piwnicach) okna o analogicznym podziale lecz o konstrukcji krosnowej; w kaplicy (I piętro, naroże skrzydła wsch. i płd.): metalowe, w kształcie pionowego prostokąta zamkniętego łukiem ostrym (od południa) lub łukiem odcinkowym (od wschodu), wypełnione witrażem we współczesnej dobudówce do skrzydła zachodniego na I piętrze: okno drewniane, jednoramowe, w kształcie poziomego prostokąta, dwunastopodziałowe (sześciopodziałowe, dwupoziomowe), z przesuniętym ślemieniem; we współczesnej dobudówce do skrzydła zachodniego na II piętrze: okno drewniane, jednoramowe, w kształcie poziomego prostokąta, sześciopodziałowe (sześciopodziałowe, jednopoziomowe);

**Drzwi zewnętrzne**: główne w elewacji wschodniej: pierwotne, dwuskrzydłowe, szklone, z nadświetlem zamkniętym odcinkiem łuku (nadświetle szklone, dwudzielne, z podziałem szprosowym), o konstrukcji ramowo-płycinowej (dekoracja sześciopłycinowa, płyciny w kształcie prostokąta, dwie środkowe przeszklone i okratowane), drzwi na zawiasach czopowych; do skrzydła wsch. (od strony zachodniej), pełniące funkcje głównych drzwi wejściowych oraz do skrzydła zachodniego - pierwotne, dwuskrzydłowe, szklone, z nadświetlem zamkniętym odcinkiem łuku (nadświetle szklone, dwudzielne, z podziałem szprosowym), o konstrukcji ramowo-płycinowej (dekoracja sześciopłycinowa, dwie płyciny środkowe w kształcie prostokąta, górne i dolne zbliżone w kształcie do kwadratu), drzwi na zawiasach czopowych; drzwi do szybu windowego w elewacji północnej - współczesne, metalowe, dwuskrzydłowe, zamknięte prostokątnie, z przeszklonymi wziernikami; drzwi do kotłowni w elewacji północnej - współczesne, drewniane obłożone blachą, zamknięte prostokątnie, dwuskrzydłowe; drzwi do pomieszczenia fizykoterapii w elewacji północnej - współczesne, metalowe, zamknięte prostokątnie, dwuskrzydłowe; drzwi do pomieszczenia gospodarczego w elewacji północnej - drewniane, zamknięte prostokątnie, jednoskrzydłowe, o konstrukcji deskowo-listwowo-zastrzałowej, drzwi na zawiasach pasowych; drzwi do warzywniaka w elewacji zachodniej - współczesne, metalowe, jednoskrzydłowe;

**Rzut** - budynek wybudowany na rzucie zbliżonym do litery „C”, z dwoma wydatnymi, pięciobocznymi ryzalitami na dłuższej elewacji (południowej); ramię południowe przedłużone w kierunku zachodnim; do ramienia zachodniego dobudowana prostokątna w rzucie dobudówka; druga dobudówka mieszcząca windę znajduje się pomiędzy skrzydłem wschodnim a zachodnim (przylega bezpośrednio do skrzydła południowego), w rzucie prostokątna (zbliżona do kwadratu).

**Bryła** - budynek czterokondygnacyjny (z wyeksponowaną kondygnacją piwniczną w partii przyziemia. Ostatnia kondygnacja (II piętro) będąca zaadaptowanym poddaszem niższa od kondygnacji II i III). Bryła rozczłonkowana, składająca się z trzech skrzydeł: wschodniego, zachodniego i południowego (znacznie wydłużonego, spinającego pozostałe dwa skrzydła). Skrzydło południowe posiada od strony południowej dwa wydatne, pięcioboczne ryzalidy na dłuższej osi. Ponadto do budynku dostawione są dwie trójkondygnacyjne dobudówki: przylegająca do elewacji zachodniej skrzydła zachodniego (prostokątna, na rzucie wydłużonego prostokąta) oraz niewielka, znajdująca się pomiędzy skrzydłem wschodnim a zachodnim (przylegająca bezpośrednio do skrzydła południowego), mieszcząca windę (na rzucie prostokąta). Poszczególne skrzydła oraz dobudówka szybu windowego nakryte są dachami dwuspadowymi, o minimalnym spadku połaci (zbliżonymi do dachów płaskich) oraz dachami płaskimi.

**Drzwi wewnętrzne** – większość stolarki pierwotna, z zachowanymi pierwotnymi szyldzikami, część z nich posiada pierwotne klamki: drzwi z korytarzy do gabinetów, sal z chorymi, pomieszczeń biurowych, mieszkalnych, sanitariatów i in. – występuje kilka typów stolarki drzwiowej: 1) pierwotne, jednoskrzydłowe, pełne, zamknięte prostokątnie, o konstrukcji ramowo-plycinowej (dekoracja sześcioplycinowa, dwie plyciny środkowe w kształcie wydłużonego prostokąta, górne i dolne zbliżone w kształcie do kwadratu), drzwi na zawiasach czopowych, 2) pierwotne, jednoskrzydłowe, pełne, zamknięte prostokątnie, o konstrukcji ramowo-plycinowej (dekoracja czteroplycinowa, dwie plyciny środkowe w kształcie prostokąta w układzie wertykalnym, górna i dolna w kształcie prostokąta w układzie horyzontalnym), drzwi na zawiasach czopowych; 3) drzwi występujące głównie na II piętrze - starsze, jednoskrzydłowe, pełne, zamknięte prostokątnie, o konstrukcji ramowo-plycinowej (dekoracja trójplycinowa, plyciny w kształcie prostokąta w trzech poziomach, w układzie horyzontalnym), drzwi na zawiasach czopowych; z klatki schodowej na korytarz: 1) drzwi występujące na I piętrze - pierwotne, dwuskrzydłowe, wahadłowe, szklone, z nadświetlem zamkniętym odcinkiem łuku (nadświetle szklone, dwudzielne, z podziałem szprosowym), o konstrukcji ramowo-plycinowej (dekoracja czteroplycinowa, plyciny w kształcie prostokąta, dwie górne przeszklone z podziałem szprosowym), drzwi na zawiasach czopowych; 2) występujące na II piętrze - pierwotne, dwuskrzydłowe, pełne, o konstrukcji ramowo-plycinowej (dekoracja sześcioplycinowa, dwie plyciny środkowe w kształcie wydłużonego prostokąta, górne i dolne zbliżone w kształcie do kwadratu), drzwi na zawiasach czopowych; W korytarzach: pierwotne, czteroskrzydłowe (skrzydła zewnętrzne nieruchome, węższe), szklone, z nadświetlem zamkniętym odcinkiem łuku (nadświetle szklone, dwudzielne, z podziałem szprosowym), drzwi o konstrukcji ramowo-plycinowej (dekoracja ośmioplycinowa, plyciny w kształcie prostokąta, górne w dwóch skrzydłach ruchomych przeszklone i z podziałem szprosowym), drzwi na zawiasach czopowych; drzwi do dyżurki na I piętrze – pierwotne, dwuskrzydłowe, pełne, z nadświetlem zamkniętym odcinkiem łuku (nadświetle szklone, dwudzielne, z podziałem szprosowym), o konstrukcji ramowo-plycinowej (dekoracja sześcioplycinowa, dwie plyciny środkowe w kształcie wydłużonego prostokąta, górne i dolne zbliżone w kształcie do kwadratu), listwa przymykowa w formie dwóch pilastrów, drzwi na zawiasach czopowych; z przedsionka do kaplicy - pierwotne, jednoskrzydłowe, pełne, zamknięte prostokątnie, o konstrukcji ramowo-plycinowej (dekoracja sześcioplycinowa, plyciny w kształcie prostokąta), drzwi na zawiasach czopowych; z kaplicy do zakrystii - pierwotne, dwuskrzydłowe, pełne, wahadłowe, zamknięte prostokątnie, o konstrukcji ramowo-plycinowej (dekoracja sześcioplycinowa, plyciny w kształcie prostokąta), drzwi na zawiasach czopowych; z korytarza do przedsionka kaplicy na I piętrze: pierwotne, czteroskrzydłowe (skrzydła zewnętrzne nieruchome, węższe), szklone, z nadświetlem zamkniętym odcinkiem łuku (nadświetle szklone, z podziałem szprosowym i z malowaną dekoracją), drzwi o konstrukcji ramowo-plycinowej (dekoracja ośmioplycinowa, plyciny w kształcie prostokąta, górne w dwóch skrzydłach ruchomych przeszklone i z podziałem szprosowym), drzwi na zawiasach czopowych; do sali operacyjnej na parterze - współczesne, metalowe (aluminium), szklone, zamknięte prostokątnie, półtoraskrzydłowe; w piwnicy – występują współczesne drzwi płytowe (z materiałów drewnopochodnych, jednoskrzydłowe, pełne, zamknięte prostokątnie) lub metalowe (dwuskrzydłowe, pełne, zamknięte prostokątnie); Ponadto w pomieszczeniach wtórnie przedzielonych (np. pokoje zabiegowe, sanitariaty oraz część pomieszczeń mieszkalnych na II piętrze) – drzwi współczesne, z materiałów drewnopochodnych, płytowe, jednoskrzydłowe lub półtoraskrzydłowe, pełne, zamknięte prostokątnie.

1. Miejscowość

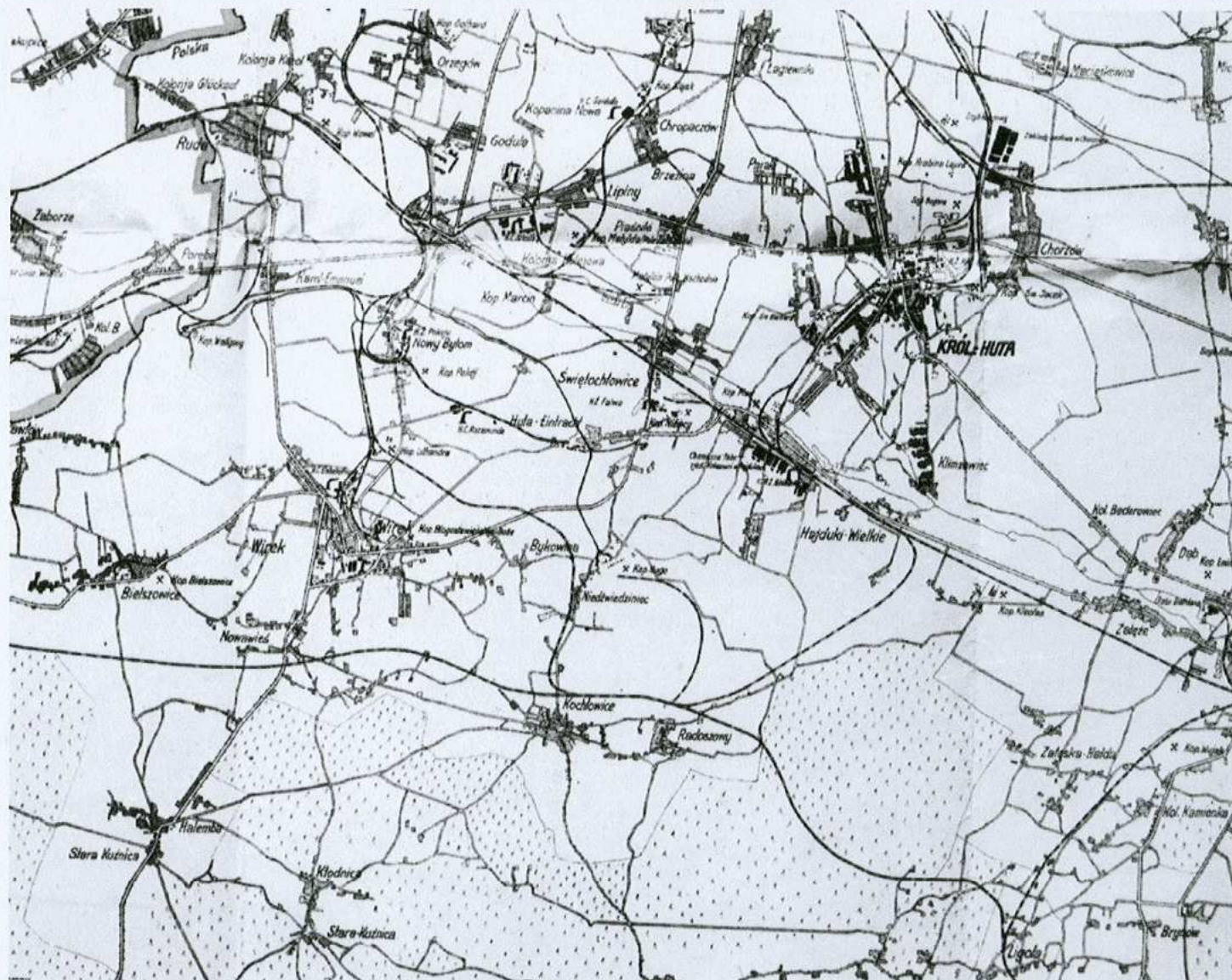
2. Obiekt

3. Zawartość wkładki

RUDA ŚLĄSKA

BUDYNEK GŁÓWNY SZPITALA

Dokumentacja archiwalna



mapa archiwalna

1. Miejscowość

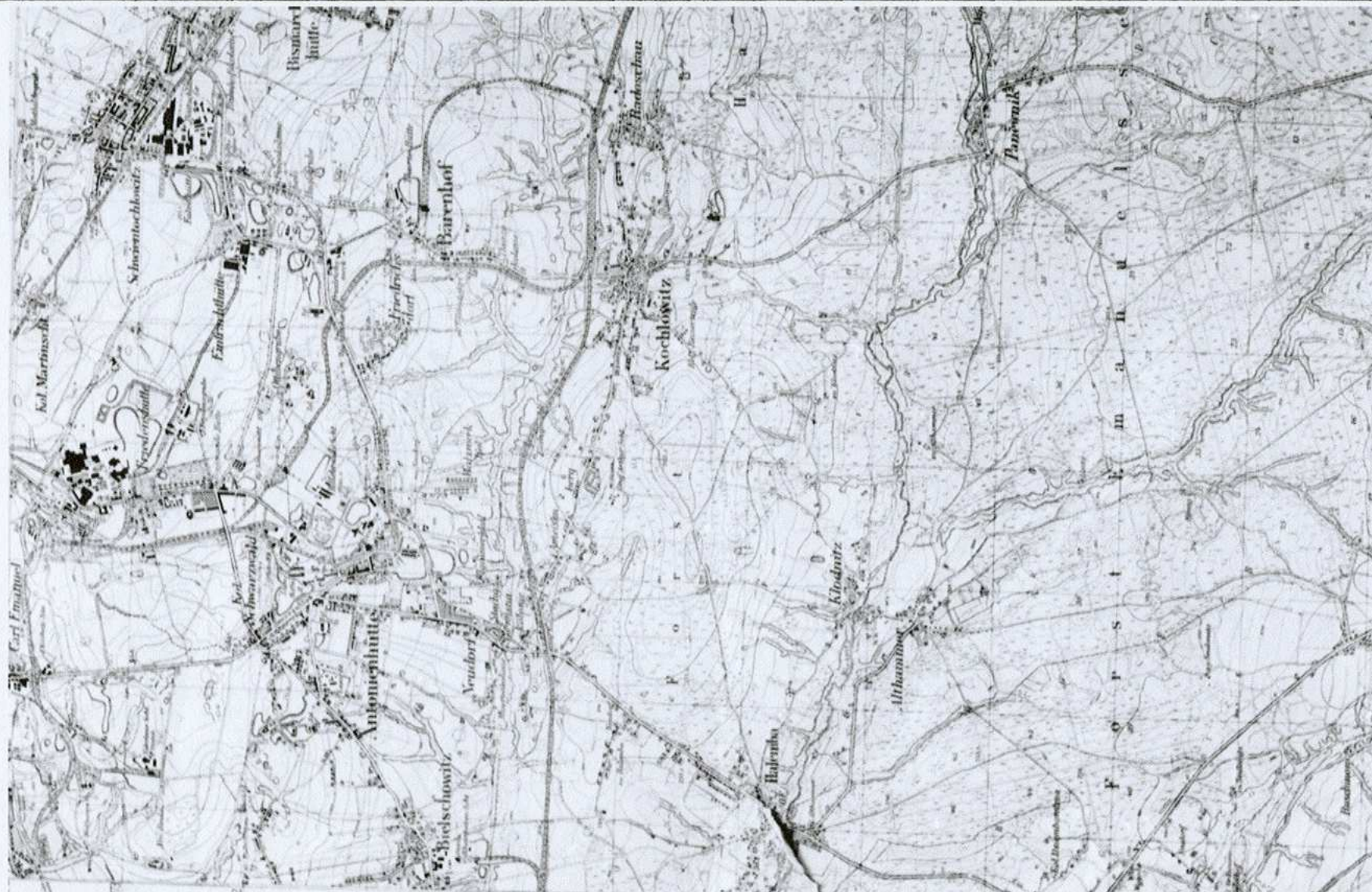
RUDA ŚLĄSKA

2. Obiekt

BUDYNEK GŁÓWNY SZPITALA

3. Zawartość wkładki

Dokumentacja archiwalna



mapa archiwalna

1. Miejscowość <b>RUDA ŚLĄSKA</b>	2. Obiekt <b>BUDYNEK GŁÓWNY SZPITALA</b>	3. Zawartość wkładki c.d. pkt. 13
--------------------------------------	---	--------------------------------------

Elewacje - z cegły klinkierowej, detal architektoniczny z kształtek ceglanych i z cegły klinkierowej.

Elewacja wschodnia (fasada): czterokondygnacyjowa, symetryczna, dziewięcioosiowa (okna w kształcie pionowego prostokąta zamkniętego łukiem odcinkowym, czteropodziałowe - z przesuniętym śłemeniem, dwudzielne, dwupoziomowe, w dolnych kwaterach z dodatkowym podziałem szprosowym). Ostatnia kondygnacja jest niższa od pozostałych pięter, okna zaś mniejsze. Elewacja w dwóch osiach skrajnych (z każdej strony) jest nieznacznie wyższa i ma formę dwu flankujących pseudoryzalitów. W osi czwartej (niesymetrycznie) - główne wejście do budynku, poprzedzone dwoma niewielkimi stopniami schodów. W partii przyziemia występuje niewysoki, otynkowany cokół z fazą. Kondygnację tę rozczłonkują otwory okien piwnicznych (w kształcie prostokąta zamkniętego odcinkiem łuku), okratowane (kraty metalowe). Kondygnację przyziemia od parteru wydziela prosty ceglany gzyms, zaś parteru od I piętra gzyms kordonowy, również ceglany, o dekoracji „kostkowej”. Okna umieszczone są w ceglanych wnękach ościeżnicowych, z wydatnymi parapetami z cegły. Otwory okienne parteru, I piętra oraz II piętra w partii pseudoryzalitu i otwór drzwiowy od góry ujęte są w naczółki okienne z ukośnie ułożonych cegieł o wykroju półkolistym (zlicowane z elewacją) oraz odcinki łuku, powtarzające kształt zamknięcia okna.

Elewacja południowa czterokondygnacyjowa, niesymetryczna, szesnastoosiowa, z dwoma pięciobocznymi ryzalitami (w osiach: 6-7-8 i 14-15-16), z których każdy trójosiowy. Elewacja w partii ryzalitów jest nieznacznie podwyższona. Okna występujące w elewacji mają kształt pionowego prostokąta zamkniętego łukiem odcinkowym, czteropodziałowe (z przesuniętym śłemeniem, dwudzielne, dwupoziomowe, w dolnych kwaterach z dodatkowym podziałem szprosowym), za wyjątkiem okien kaplicy występującej w trzeciej kondygnacji ryzalitu wschodniego (osie 14-15-16), gdzie mają kształt prostokąta zamkniętego ostrołucznie. Ostatnia kondygnacja jest niższa od pozostałych pięter, okna zaś mniejsze wymiarowo. W partii przyziemia występuje niewysoki, otynkowany cokół z fazą. Kondygnację tę rozczłonkują otwory okien piwnicznych (w kształcie prostokąta zamkniętego odcinkiem łuku), okratowane (kraty metalowe). Kondygnację przyziemia od parteru wydziela prosty ceglany gzyms, zaś parteru od I piętra gzyms kordonowy, również ceglany, o dekoracji „kostkowej”. Okna umieszczone są w ceglanych wnękach ościeżnicowych, z wydatnymi parapetami z cegły. Otwory okienne parteru, I piętra oraz II piętra w partii pseudoryzalitu i otwór drzwiowy od góry ujęte są w naczółki okienne z ukośnie ułożonych cegieł o wykroju półkolistym (zlicowane z elewacją) oraz odcinki łuku, powtarzające kształt zamknięcia okna. Ponadto okna występującej w trzeciej kondygnacji ryzalitu zachodniego (osie 6-7-8), ujęte są w ostrołuczną arkadę ceglana z okulusem, nawiązującą do okien kaplicy.

1. Miejscowość <b>RUDA ŚLĄSKA</b>	2. Obiekt <b>BUDYNEK GŁÓWNY SZPITALA</b>	3. Zawartość wkładki c.d. pkt. 13
--------------------------------------	---	--------------------------------------

**Elewacja zachodnia** rozczłonkowana, czterokondygnacyjowa, składająca się z współczesnej dobudówki dostawionej do skrzydła zachodniego oraz dwóch ścian skrzydła południowego (ułożonego prostopadle do dobudówki). **Dobudówka** otynkowana, o zróżnicowanych otworach okiennych w poszczególnych kondygnacjach. W partii przyziemia (tworzącej cokół) występują otwory okien piwnicznych (w kształcie prostokąta zamkniętego odcinkiem łuku), okratowanych. Druga kondygnacja (parteru) jest czteroosiowa; okna w kształcie pionowego prostokąta zamkniętego łukiem odcinkowym, czteropodziałowe, z przesuniętym śłemeniem (dwudzielne, dwupoziomowe, w dolnych kwaterach z dodatkowym podziałem szprosowym). W III kondygnacji (I piętro) elewacja jest trójosiowa; okna w kształcie poziomego prostokąta, dwunastopodziałowe, z przesuniętym śłemeniem (sześciopodziałowe, dwupoziomowe). W IV kondygnacji (II piętro) elewacja jest trójosiowa, okna w kształcie poziomego prostokąta, sześciopodziałowe, (sześciopodziałowe, jednopoziomowe). Elewację wydziela siedem lizen, które w partii trzeciej i czwartej kondygnacji częściowo są przerwane przez otwory okienne. **Elewacja północna skrzydła południowego** jest dwuosiowa. Okna występujące w elewacji mają kształt pionowego prostokąta zamkniętego łukiem odcinkowym, są czteropodziałowe (z przesuniętym śłemeniem, dwudzielne, dwupoziomowe, w dolnych kwaterach z dodatkowym podziałem szprosowym). Ostatnia kondygnacja jest niższa od pozostałych pięter, okna zaś mniejsze wymiarowo. Partia przyziemia jest otynkowana i rozczłonkują ją otwory okien piwnicznych (okna w kształcie prostokąta zamkniętego odcinkiem łuku), okratowane. Kondygnację przyziemia od parteru wydziela prosty ceglany gzyms, zaś parteru od I piętra gzyms kordonowy, również ceglany, o dekoracji „kostkowej”. Okna umieszczone są w ceglanych wnękach ościeżnicowych, z wydatnymi parapetami z cegły. Otwory okienne parteru i I piętra ujęte są w naczółki okienne z ukośnie ułożonych cegieł o wykroju półkolistym (zlicowane z elewacją) oraz odcinki łuku, powtarzające kształt zamknięcia okna. **Elewacja zachodnia skrzydła południowego** jest jednoosiowa: niesymetrycznie występuje w partii II kondygnacji (parteru) otwór drzwiowy, poprzedzony jednobiegowymi schodami. Kondygnację przyziemia od parteru wydziela prosty ceglany gzyms, zaś parteru od I piętra gzyms kordonowy, również ceglany, o dekoracji „kostkowej”. Otwór drzwiowy od góry ujęte są w naczółek z ukośnie ułożonych cegieł o wykroju półkolistym (zlicowane z elewacją) oraz odcinek łuku, powtarzające kształt zamknięcia otworu drzwiowego.

**Elewacja północna (od strony dziedzińca)** - silnie rozczłonkowana, czterokondygnacyjowa, składająca się z części: 1. Elewacja północna skrzydła wschodniego, 2) Elewacja zachodnia skrzydła wschodniego, 3) Elewacja północna skrzydła południowego, 4) Elewacja wschodnia skrzydła zachodniego, 5) Elewacja północna skrzydła zachodniego.

1. **Elewacja północna skrzydła wschodniego**: ślepa, pozbawiona otworów okiennych. Kondygnację przyziemia od parteru wydziela prosty ceglany gzyms, zaś parteru od I piętra gzyms kordonowy, również ceglany, o dekoracji „kostkowej”.

2) **Elewacja zachodnia skrzydła wschodniego**: składająca się z dwóch brył: trójosiowej części północnej oraz trójosiowej, silnie zryzalitowanej części mieszczącej klatkę schodową (1 oś okienna występuje w płaszczyźnie północnej, 2 osie okienne występują w płaszczyźnie zachodniej). Okna w kształcie pionowego prostokąta zamkniętego łukiem odcinkowym, czteropodziałowe, z przesuniętym śłemeniem, (dwudzielne, dwupoziomowe, w dolnych kwaterach z dodatkowym podziałem szprosowym). Ostatnia kondygnacja jest niższa od pozostałych pięter, okna zaś mniejsze. Elewacja w partii osi 1 i 2 części północnej jest nieznacznie wyższa, tworząc pseudoryzalit. W partii przyziemia występują okna piwniczne w kształcie prostokąta zamkniętego odcinkiem łuku, okratowane oraz zejście do kotłowni (w partii zryzalitowanej), ograniczone otynkowanym murkiem. W trzeciej osi drugiej kondygnacji (na parterze) części północnej występuje wejście do budynku (obecnie główne), poprzedzone jednobiegowymi schodami. Kondygnację przyziemia od parteru wydziela prosty ceglany gzyms, zaś parteru od I piętra gzyms kordonowy, również ceglany, o dekoracji „kostkowej”. Okna umieszczone są w ceglanych wnękach ościeżnicowych, z wydatnymi parapetami z cegły. Otwory okienne II i III kondygnacji oraz IV kondygnacji pseudoryzalitu i drzwiowy - od góry ujęte są w naczółki okienne, z ukośnie ułożonych cegieł, o wykroju półkolistym (zlicowane z elewacją) oraz odcinki łuku, powtarzające kształt zamknięcia okien i drzwi.