

1. *Obiekt*

DOM MIESZKALNY

2. *Czas powstania*

1905 r.

3. *Miejscowość*

RUDA ŚLĄSKA-
BIELSZOWICE

11. *Zdjęcie rzut przekrój sytuacja orientacja*



Ryc. 1. Widok ogólny od północnego - zachodu.



Ryc. 2. Orientacja – mapa aktualna.



Ryc. 3. Sytuacja – mapa aktualna.

4. *Adres*

Ruda Śląska – Bielszowice
ulica ks. Józefa Niedzieli nr 26
Dawna ulica Dąbrowszczaków
nr 26
nr dz. 3942/560
nr hipoteczny KW 11792

5. *Przynależność administracyjna*

Województwo śląskie
Powiat Ruda Śląska
Gmina Ruda Śląska

6. *Poprzednie nazwy miejscowości*

Bielschowitz

7. *Przynależność administracyjna
przed 31 grudnia 1998*

województwo katowickie

8. *Właściciel i jego adres*

Górnicza Spółdzielnia
Mieszkaniowa „Luiza”
ul. Wolności nr 412,
41-800 Zabrze

9. *Użytkownik i jego adres*

j.w.

10. *Rejestr zabytków*

Nr

data

12. Autorzy, historia obiektu, określenie stylu

Osiedle składające się z siedmiu budynków, sytuowanych wzdłuż dzisiejszej ulicy ks. Józefa Niedzieli w Rudzie Śląskiej - Bielszowicach, zostało wybudowane około 1905 roku, dla pracowników dozoru technicznego pobliskiej kopalni „Bielschowitz” (obecnie „Bielszowice”), w ramach pierwszego etapu budowy domów mieszkalnych, prowadzonej równoległe do prac budowlanych tzw. „zespołu socjalnego” samej kopalni. Cechy stylistyczne wyżej opisanych obiektów, wskazują, iż mogą mieć one tego samego autora. Nazwisko architekta nie jest znane. Budynki nie posiadają wyraźnych cech stylowych.

Kopalnia „Bielschowitz” została wybudowana w latach 1896- 1904 przez skarbnicę państwa pruskiego i objęła swoim obszarem część zarezerwowanego pola kopalni „Koenigin Luise”, nabytą w latach 1885 - 1887 kopalnię „Guido”, nabytą w roku 1900 kopalnię „Gewalt” oraz kilkanaście innych pól górniczych (Zero, Double Zero, Makoschau, Monopol, Recht, Alphons, Babinietz, Radowitz, Otto Gustav, Hugosfreude, Deytsche Einheit, Friedrich Eduard, Direction i inne). Budując kopalnię wzorowano się na dokonaniach w budownictwie państwowych zakładów przemysłowych i górniczych hr. Friedricha Wilhelma von Redena. Budowa państwowej kopalni zmieniła całkowicie oblicze typowo rolniczej miejscowości, szczególnie poprzez inwestycje infrastrukturalne i budowlane, finansowane z funduszy państwowych.

W 1899 r. znalazła w Bielszowicach swoją siedzibę III Królewska Inspekcja Górnicza, podporządkowana Dyrekcji Górniczej w Zabrzu. Inspekcja Górnicza obejmowała swoim zasięgiem obszar o powierzchni 34000 ha, w tym kopalnię „Bielschowitz”. Stała się ona inicjatorem rozbudowy całej miejscowości, w tym budowniczym linii kolejowej Katowice Ligota - Gliwice w latach 1900 - 1902, która umożliwiała wygodny transport węgla. W roku 1902 wybudowano Szpital Spółki Brackiej.

- ciąg dalszy opisu obiektu na załączniku nr 1

13. Opis (sytuacja, materiał i konstrukcja, rzut, bryła, elewacje, wnętrza, wyposażenie, instalacje).

Sytuacja - budynek położony w dzielnicy Bielszowice zlokalizowanej w południowo-zachodniej części miasta Ruda Śląska. Obiekt usytuowany po wschodniej stronie ulicy ks. Józefa Niedzieli, w obrębie bloku zabudowy ograniczonego od północy ulicą Jasną, od wschodu ulicą Broniewskiego, od południa i zachodu ulicą ks. Józefa Niedzieli. Budynek wolnostojący, usytuowany w linii zabudowy ulicy, w układzie kalenicowym. Zlokalizowany jest on na ogrodzonej parceli zbliżonej swoim kształtem do prostokąta. Obszar częściowo zadrzewiony. We wschodniej i południowej części działki parterowe budynki gospodarcze oraz garaż o zróżnicowanej konstrukcji. (Na wschód od budynku mieszkalnego zespół ceglanych komórek, który przekryty jest dwuspadowym dachem, pokrytym papą. W południowej części działki garaż o charakterze tymczasowym typu blaszak oraz komórka. Od północy, wschodu, zachodu i południa budynek mieszkalny graniczy bezpośrednio z zabudową mieszkalną. Główna strefa wejściowa do budynku znajduje się od strony elewacji wschodniej. Wejście oraz wjazd na w/w nieruchomości od strony zachodniej. Parcela ogrodzona jest współczesną siatką na betonowych słupach.

Materiał, konstrukcja, technika - budynek murowany z cegły maszynowej. Elewacje ceglano – tynkowane. Partie ceglane wykonane w układzie „krzyżowym”. W chwili obecnej ceglane elewacje budynku zostały pokryte farbą emulsyjną. Detal architektoniczny ceglany (obramowania, dekoracyjne płyciny itp.). Ponadto kamienia (granitu) – forma progu drzwi zewnętrznych oraz drewna (partie poddasza. Szczyty budynku wykonane w konstrukcji muru pruskiego).

Sklepienia, stropy – *piwnica, klatka schodowa* – sklepienia ceramiczne, proste oraz odcinkowe typu „Kleina”. *Poszczególne kondygnacje* – stropy drewniane płaskie z dolnym pułapem i powalą.

Więźba dachowa – drewniana konstrukcja kleszczowo-płatwiowa.

Pokrycie dachowe – dachówka ceramiczna karpiówka w układzie „koronki”.

Posadzki, podłogi – *piwnica* – wylewka betonowa. *Klatka schodowa, łazienki* - współczesne płytki lastrikowe. *Poszczególne lokale mieszkalne* – drewniana podłoga tzw. „biała”. Część drewnianych podłóg pokryta płytami paździerzowymi oraz wykładziną z PCV. *Łazienki* – współczesne płytki ceramiczne, lastriko. *Strych – polepa*, drewniana podłoga tzw. „biała”.

Schody - *wewnętrzne: piwnica* – schody w konstrukcji murowanej z cegły – jednobiegowe, proste. Stopnice schodów ceglane, wtórnie pomalowane farbą olejną. *Klatka schodowa – parter* - schody w konstrukcji ceglanej – jednobiegowe, proste. Stopnice wyłożone współczesnymi, płytkami lastrikowymi. Powyżej schody wykonane w konstrukcji stalowej, poszczególne elementy nitowane - schody dwubiegowe, powrotne, z ozdobnymi, ażurowymi podstopnicami z elementami nawiązującymi do kształtu czteropłatkowego kwiatka. Policzki schodów ażurowe, dekorowane zwojami zakończonymi rozetkami. Stopnice drewniane. Podesty klatki schodowej wyłożone płytkami lastrikowymi, wylewką betonową oraz wyłożone drewnianą podłogą tzw. „białą”. Schody posiadają metalową, kutą balustradę złożoną z prętów o przekroju kwadratu. Część prętów w partii środkowej charakterystycznie skręcona. Od góry balustrada zwieńczona jest drewnianą, profilowaną poręczą.

Otwory drzwiowe - *wewnętrzne: poszczególne pomieszczenia mieszkalne, klatka schodowa* – drewniane drzwi tzw. pełne – prostokątne, współczesne drzwi płytowe, jednoskrzydłowe. W części drzwi, górna partia skrzydła szklona. Ponadto część drzwi wtórnie obita płytą laminatową. Drewniane drzwi ramowo-płycinowe na zawiasach francuskich: poszczególne pomieszczenia mieszkalne, klatka schodowa – prostokątne, jednoskrzydłowe drzwi, wielopłycinowe. *Piwnica* - drewniane drzwi o konstrukcji deskowo-listwowej z zastrzałem – prostokątne, jednoskrzydłowe, deskowe drzwi. Drzwi posiadają metalowe, pasowe haki.

- ciąg dalszy opisu obiektu na załączniku nr 1

<p>14. Kubatura</p> <p>1 256,95 m³</p>	<p>15. Powierzchnia użytkowa</p> <p>248,34 m²</p>	<p>16. Przeznaczenie pierwotne</p> <p>Budynek mieszkalny</p>	<p>17. Użytkowanie obecne</p> <p>Budynek mieszkalny</p>
<p>18. Prace budowlane i konserwatorskie, ich przebieg i dokumentacja</p> <p>Prace remontowe wykonane po 1945 roku:</p> <ul style="list-style-type: none"> • zabezpieczenie budynku przed uszkodzeniami górnictwem poprzez ankrowanie. Miejscowe przemurowania ścian nośnych. • wymiana drzwi wewnętrznych, jak również stolarek okiennych. • lata 70-te XX wieku - adaptacja części poddasza na mieszkania • lata 70-te XX wieku - zmiany wewnętrznego układu przestrzennego w obrębie poszczególnych mieszkań wynikające z wydzielenia przestrzeni m.in. łazienki. • bieżące malowanie klatki schodowej. • remont podłóg. Częściowa wymiana posadzek i drewnianych podłóg. • bieżąca wymiana fragmentów pokrycia dachowego wraz z obróbkami blacharskimi, rynnami i rurami spustowymi. • 2005 rok – malowanie klatki schodowej, miejscowa naprawa tynku wewnętrznego, częściowa wymiana podłóg. Remont budynku gospodarczego polegający na przemurowaniu ścian oraz naprawie pokrycia dachowego oraz tynku wewnętrznego. 		<p>19. Stan zachowania (fundamenty, ściany zewnętrzne, ściany wewnętrzne, sklepienia, stropy, konstrukcje dachowe, pokrycie dachu, wyposażenie i instalacje).</p> <p>Stan zachowania obiektu dobry.</p> <ul style="list-style-type: none"> • Fundamenty – stan średni. • Ściany – miejscowe zarysowania ścian wewnętrznych. Widoczne przemurowania ścian, uszkodzenia cegieł, spoin, naroży budynku oraz detalu. Ponadto zawilgocenia wynikające z braku dobrej izolacji budynku w postaci zmurszenia oraz zagrzybienia tynku wewnętrznego. • Dach – stan średni. Widoczne ślady miejscowego zaciekania poddasza oraz uszkodzenia konstrukcji więźby dachowej. • Stolarka drzwiowa – stan średni. Częściowo zachowane pierwotne drzwi. • Stolarka okienna – stan średni. Wtórna wymiana okien. • Stropy – stan średni. • Podłogi – stan średni. Fragmentaryczne uszkodzenia drewnianej podłogi. • Schody – stan średni. Widoczne uszkodzenia detalu, stopnic. • Wyposażenie – nie zachowane. • Instalacje – stan średni. 	
		<p>20. Najpilniejsze postulaty konserwatorskie</p> <ul style="list-style-type: none"> • generalny remont więźby dachowej, pokrycia dachowego, obróbek blacharskich, rynien, rur spustowych, • remont drewnianej konstrukcji muru pruskiego poddasza, facjat, • wymiana stolarek okiennych wraz z odtworzeniem kształtu oraz ich podziału, • ujednoczenie form drzwi wewnętrznych oraz stolarki okiennej, • prace remontowe podłóg i posadzek, • częściowa wymiana oraz naprawa i odgrzybienie tynków wewnętrznych, • wymiana instalacji w budynku, • prace remontowo-konserwatorskie elewacji (oczyszczenie ceglanego lica z powłok farb, uzupełnienie spoin, wymiana zniszczonych cegieł, przemurowania fragmentów, naprawa zniszczonego tynku zewnętrznego. Uzupełnienie zniszczonego detalu architektonicznego), • wykonanie izolacji poziomej oraz pionowej wraz z odwodnieniem terenu, • przemurowania przewodów kominowych, <p>- ciąg dalszy opisu obiektu na załączniku nr 1</p>	

21. Akta archiwalne (rodzaj akt, numery i miejsce przechowywania)

- Witwicki M., Bergman E., Giermański J., Holeczko A., Małusecki B.; Ruda Śląska ekspertyza konserwatorska. Bielszowice. PGR Nowa Ruda; PKZ Oddział w Warszawie Pracownia Dokumentacji Naukowo-Historycznej. Zespół Studiów Historyczno-Urbanistycznych Górny Śląsk; Warszawa 1987; T.IX; [w:] Archiwum Śląskiego Wojewódzkiego Konserwatora Zabytków w Katowicach; sygn. 3015/VI i 3016/VI.

24. Uwagi różne

25. Opracował

tekst mgr Urszula Pawłowska, styczeń - luty 2006 r.

plany, rysunki mgr Urszula Pawłowska, styczeń - luty 2006 r.

zdjęcia, fotografie mgr Urszula Pawłowska, styczeń - luty 2006 r.

miejsca przechowywania negatywów - u Autorki dokumentacji.

Karta po wypełnieniu podlega ochronie na podstawie przepisu prawa autorskiego.

22. Bibliografia.

- Buszman H., Górecki J., Stania A., Szwarcer B.: „*KWK Bielszowice w latach 1895 – 1996*”, Górnos Śląska Oficyna Wydawnicza, Katowice 1996.
- Dworak J.S. Ratka A. „*Ruda Śląska przewodnik*”, Ruda Śląska 1985 r.
- Jaros J.: „*Słownik historyczny kopalń węgla na ziemiach polskich*”, Śląski Instytut Naukowy, Katowice 1984.
- Nadolski P.: „*Ruda Śląska wczoraj. Ruda O/S western*”, Wokół Nas, Gliwice 1997.
- „*Ruda Śląska ekspertyza konserwatorska. Bielszowice*”; praca zbiorowa, PP Pracownia Konserwacji Zabytków Oddział w Warszawie, Warszawa 1987 r. Fot. P.Pizoń.
- Krawczyk J.: „*Ruda Śląska na starych mapach i widokówkach*”, Bytom 1997.

26. Adnotacje o inspekcjach, informacje o zmianach (daty, imiona i nazwiska wypełniających)

23. Źródła ikonograficzne i fotografia (rodzaj, miejsce przechowywania, sygnatury)

- Archiwalna fotografia z lat 80-tych XX wieku. [w:] Ruda Śląska ekspertyza konserwatorska. Bielszowice. PGR Nowa Ruda; PKZ Oddział w Warszawie Pracownia Dokumentacji Naukowo-Historycznej. Zespół Studiów Historyczno-Urbanistycznych Górny Śląsk; Warszawa 1987; [w:] Archiwum Śląskiego Wojewódzkiego Konserwatora Zabytków w Katowicach; sygn.

27. Załączniki

8 wkładek

1. <i>Miejscowość</i> RUDA ŚLĄSKA - BIELSZOWICE ul. ks. Józefa Niedzieli nr 26	2. <i>Obiekt</i> DOM MIESZKALNY	3. <i>Zawartość wkladki</i> Ciąg dalszy punktów: nr 12 – (historia obiektu), nr 13 – (opis obiektu) oraz nr 20 (najpilniejsze postulaty konserwatorskie)
--	---	---

Ciąg dalszy punktu nr 12 – historia obiektu

Inspekcja Górnicza była także inicjatorem budowy szkół oraz ratusza gminnego. W latach 1900- 1910 wybudowano również posterunek policji, aptekę, pocztę i remizę strażacką. III Królewska Inspekcja Górnicza oraz kopalnia prowadziły również inwestycje związane z budownictwem mieszkaniowym, szczególnie mieszkań o wyższym standardzie, przeznaczonych dla dozoru technicznego i wykwalifikowanych robotników, których trzeba było ściągnąć do Bielszowic z innych rejonów. W roku 1905 wybudowano 20 budynków, do 1915 roku wybudowano kolejne 3 obiekty, do roku 1922 zbudowano również trzy budynki. Tak więc na budownictwo patronackie kopalni na obszarze Bielszowic złożyło się 26 obiektów. Budynki sytuowano w dwóch rejonach: Wzdłuż dzisiejszej ulicy Kokota i jej rejonie, na wschód od kopalni oraz wzdłuż dzisiejszej ul. Ks. Niedzieli, na północ od zabudowań kopalni. Tutaj zlokalizowano przedmiotowe osiedle, składające się z siedmiu budynków.

Po plebiscycie Bielszowice zostały przyłączone do Polski. Spowodowało to konieczność odłączenia od kopalni szybów „Guido” i „Delbrueck”, pozostających na obszarze Niemiec. Wtedy też definitywnie zakończono akcję budowy mieszkań na dotychczasowych zasadach. Należy jednak wspomnieć, że skarb państwa polskiego wybudował osiedle w rejonie dzisiejszej ulicy Kokota. Mieszkania były tam przeznaczone nie tylko dla pracowników kopalni, lecz również dla osób niezwiązanych z górnictwem, które po plebiscycie zmuszone były opuścić tereny pozostające w Niemczech. W latach międzywojennych kopalnia została wydzierżawiona polsko- francuskiej spółce „Skarboferm”. W czasie II wojny światowej kopalnia pod nazwą „Rheinbabschaechte” funkcjonowała w ramach niemieckiego koncernu państwowego „Preussag”. Po wojnie należała do Gliwickiego i Zabrzeńskiego ZPW. W 1976 r. włączona do kopalni „Zabrze”, po jej likwidacji funkcjonuje do dziś jako samodzielny zakład górniczy.

Ciąg dalszy punktu nr 13 – opis obiektu

Drzwi zewnętrzne: drewniane, drzwi ramowo-płycinowe na zawiasach francuskich: - *elewacja wschodnia (tylna)* – drzwi zamknięte łukiem odcinkowym, jednoskrzydłowe, czteropłycinowe. Płyciny drzwi o różnicowanej wielkości oraz kształcie. Górne zamknięte formą krzywizny, dolne prostokątne. Poszczególne płyciny wypełnione deskami o różnorodnym układzie. Dolne w układzie ukośnym, natomiast górne płyciny w układzie pionowym. Krawędzie płycin dekoracyjnie szfrowane.

Stolarka okienna – drewniana o konstrukcji skrzynkowej o następujących podziałach – *elewacja zachodnia* – okna zamknięte łukiem odcinkowym dwudzielne, czteropodziałowe, dwupoziomowe ze ślemieniem i listwą przyrywkową. *Elewacja południowa (szczytowa)* – prostokątne okna dwudzielne, dwupodziałowe, jednopoziomowe, ze słupkiem znajdującym się po środku okna. *Elewacja wschodnia (tylna)* – okna prostokątne, jednodzielne, dwupodziałowe, dwupoziomowe, ze ślemieniem. Okna prostokątne, trójdzielne, trójpodziałowe, jednopoziomowe, z jednym słupkiem oraz z listwą przyrywkową. Okna w górnych fragmentach posiadają niewielki, prostokątny łufcik o charakterze rozwieralnym. Stolarka okienna o konstrukcji krosnowej: *elewacja wschodnia (poddasze)* - okna prostokątne, jednodzielne, jednopodziałowe, jednopoziomowe. *Elewacja wschodnia i zachodnia (poddasze oraz piwnica)* - okna prostokątne oraz zamknięte łukiem odcinkowym, dwudzielne, dwupodziałowe, jednopoziomowe, ze słupkiem po środku. *Elewacja wschodnia (klatka schodowa)* – okno prostokątne, dwudzielne, czteropodziałowe, dwupoziomowe ze ślemieniem oraz listwą przyrywkową. Okna współczesne o konstrukcji zespolonej wykonane z PCV o następujących podziałach: *elewacje: zachodnia i wschodnia* – prostokątne, okna jednodzielne, jednopodziałowe, jednopoziomowe. Część okien posiada zewnętrzne rolety z PCV. Wewnątrz okna listwy imitujące słupek oraz ślemię okienne. Ponadto okno jednodzielne, jednopodziałowe, jednopoziomowe. Okna jednodzielne, dwupodziałowe, dwupoziomowe, ze ślemieniem. W partii podślemienia listwa listwa, nawiązująca swoją formą do słupka, a tym samym stolarki trójpodziałowej z prostokątnym nadślemieniem. *Elewacja wschodnia* - okno prostokątne, dwudzielne, dwupodziałowe, jednopoziomowe, ze słupkiem o niesymetrycznym podziale. Okna posiadają zewnętrzne rolety z PCV.

Rzut – budynek na rzucie zbliżonym do prostokąta, z charakterystycznymi dwoma ryzalitami znajdującymi się od elewacji zachodniej w 2, 3, 4 i 5 osi oraz w 3 osi elewacji wschodniej. Obiekt o różnicowanej ilości traktów w poszczególnych fragmentach budynku. W części środkowej mieszkań trzytraktowy. Na osi budynku w tylnym trakcie ciąg komunikacyjny w postaci klatki schodowej, znajdującej się w pierwszym trakcie od wschodu. Skrajne fragmenty budynku (od południa i północy) – dwutraktowe. (W chwili obecnej część pomieszczeń przekształcona poprzez wydzielenie łazienki).

Bryła – zwarta, z charakterystycznym 4-osiowym ryzalitem znajdującym się w 2, 3, 4, i 5 osi elewacji zachodniej. Ponadto od strony elewacji wschodniej (tylnej), jednoosiowy ryzalit usytuowany w 3 osi elewacji. Budynek mieszkalny, wolnostojący, dwukondygnacyjny kryty dachem naczółkowym. Połacie dachu wysunięte, wsparte na drewnianych, snycersko opracowanych rysiach. Elewacje szczytowe budynku znajdujące się od północy oraz południa zamknięte są w partii poddasza szczytami nawiązującymi swoją formą do trójkątnych. Górne partie szczytu charakterystycznie ścięte od góry. Dodatkowo poddasze doświetlone facjatami przekrytymi jednospadowymi dachami. (Od elewacji zachodniej duża facjata znajdująca się na osi, natomiast od elewacji wschodniej trzy facjaty o zróżnicowanej wielkości. (Na osi dominująca, flankowana po bokach dwoma mniejszymi). Budynek podpiwniczony, z częściowo nieużytkowym poddaszem.

Elewacja zachodnia – ceglano-tynkowana, dwukondygnacyjna, z częściowo użytkowym poddaszem. Elewacja 6-osiowa, z charakterystycznym czteroosiowym ryzalitem występującym w 2, 3, 4 i 5 osi elewacji. (Elewacja tynkowana w partii ryzalitu na wysokości drugiej oraz częściowo pierwszej kondygnacji). Osie elewacji wyznaczone otworami okiennymi zamkniętymi łukiem odcinkowym (z wyłączeniem 1, 2, 3 osi pierwszej kondygnacji oraz w 4, 5 i 6 osi drugiej kondygnacji, gdzie zostały zamontowane prostokątne okno). Poddasze doświetlone facjatą przekrytą jednospadowym dachem. Okna zlokalizowane w partii ryzalitu, dodatkowo wzbogacone są ceglanymi obramowaniami, z charakterystycznym elementem klucza pośrodku. Opaski otworów okiennych występujących na wysokości pierwszej kondygnacji, w dolnej partii okna przechodzą bezpośrednio w ceglane lico elewacji budynku. Okna zlokalizowane w 1 i 6 osi elewacji dodatkowo podkreślone są ukośnie ułożonymi ceglami, kształtowanymi na krzywiznie. Skrajne, dolne fragmenty elewacji występujące na wysokości pierwszej kondygnacji dekorowane poziomymi pasami, wykonanymi z ukośnie ułożonych cegieł. Elewacja dodatkowo rozczłonowana jest ceglany cokołem zwieńczonym od góry rolką

Elewacja północna (szczytowa) – ceglano-tynkowana. Partia poddasza wykonana w konstrukcji muru pruskiego. Elewacja dwukondygnacyjna, bez osi. W partii dachu elewacja zamknięta jest szczytem w typie trójkątnym, który od góry charakterystycznie jest ścięty. Elewacja artykułowana trzema, tynkowanymi, prostokątnymi płycinami, które zlokalizowane są na wysokości pierwszej i drugiej kondygnacji. Dolna krawędź płycin, dodatkowo wzbogacona jest pasem, ukośnie ułożonych cegieł. Elewacja rozczłonowana ceglany cokołem, który zamknięty jest od góry rolką.

Elewacja wschodnia – ceglano-tynkowana. (Elewacja licowana ceglą w partii cokołu oraz ryzalitu. Pozostałe fragmenty tynkowane). Elewacja dwukondygnacyjna, z częściowo użytkowym poddaszem. Elewacja 5-osiowa, z charakterystycznie zaakcentowaną 3-osią w postaci jednoosiowego ryzalitu, mieszczącego klatkę schodową. Osie elewacji wyznaczone zróżnicowanym typem oraz wielkością otworów okiennych oraz drzwiowym, który zlokalizowany jest w 3 osi przyziemia elewacji. (Drzwi zamknięte łukiem odcinkowym, jednoskrzydłowe. Dodatkowo wzbogacone są one formą zwieńczenia wykonanego z ukośnie ułożonych cegieł). W 1, 2, 4 i 5 osi partii piwnicy elewacji okna zamknięte łukiem odcinkowym, w pozostałych osiach elewacji prostokątne okna. (W 4 i 5 osi pierwszej kondygnacji oraz w 1 i 2 osi drugiej kondygnacji otwory okienne dodatkowo zabezpieczone zewnętrznymi roletami z PCV). W 3 osi elewacji okno doświetlające klatkę schodową. Otwór okienny charakterystycznie przesunięty w stosunku do pozostałych okien elewacji. Dodatkowo górna partia okna klatki wzbogacona jest formą zwieńczenia wykonanego z ukośnie ułożonych cegieł. Ponadto w partii podokiennej cztery, tynkowane, wąskie płyciny, które zamknięte są od góry łukiem w typie schodkowym. Poszczególne płyciny oddzielone są między sobą ceglanymi słupkami. Elewacja rozczłonowana jest ceglany cokołem, który zamknięty jest od góry rolką.

Elewacja południowa (szczytowa) – ceglano-tynkowana. Partia poddasza wykonana w konstrukcji muru pruskiego. Elewacja dwukondygnacyjna, 2-osiowa. W partii dachu elewacja zamknięta jest szczytem w typie trójkątnym, który od góry charakterystycznie jest ścięty. Poddasze doświetlone jest dwoma, prostokątnymi oknami, które osadzone są pomiędzy poszczególnymi drewnianymi belkami. Elewacja artykułowana trzema, tynkowanymi, prostokątnymi płycinami, które zlokalizowane są na wysokości pierwszej i drugiej kondygnacji. Dolna krawędź płycin, dodatkowo wzbogacona jest pasem, ukośnie ułożonych cegieł. Elewacja rozczłonowana ceglany cokołem, który zamknięty jest od góry rolką.

Wnętrze – częściowo zachowany pierwotny układ budynku. Na osi budynku, w pierwszym trakcie od wschodu ciąg komunikacyjny w postaci klatki schodowej. (W chwili obecnej część pomieszczeń przekształcona poprzez wydzielenie łazienek znajdujących się w poszczególnych mieszkaniach). Na poszczególnych kondygnacjach dwa mieszkania, złożone z dwóch pokoi, kuchni oraz łazienki. Poszczególne pomieszczenia skomunikowane są między sobą za pomocą amfilady oraz korytarza.

Wyposażenie – nie zachowane.

Instalacje – elektryczna, wodno-kanalizacyjna, telefoniczna, piece kaflowe.

Ciąg dalszy punktu nr 20: - najpilniejsze postulaty konserwatorskie

- uporządkowanie okablowania instalacji znajdujących się na elewacjach oraz wewnątrz budynku w obrębie klatek schodowych, w tym usunięcie z elewacji południowej istniejących anten satelitarnych.
- z punktu widzenia konserwatorskiego wskazane jest wyeliminowanie z terenu parceli wtórnych, tymczasowych obiektów o charakterze gospodarczo-garażowych. W przypadku wprowadzenia nowej zabudowy niezbędne jest dostosowanie nowoprojektowanych budynków skalą, formą architektoniczną oraz materiałem do zabytkowej zabudowy osiedla.

2. Miejscowość

2. Obiekt

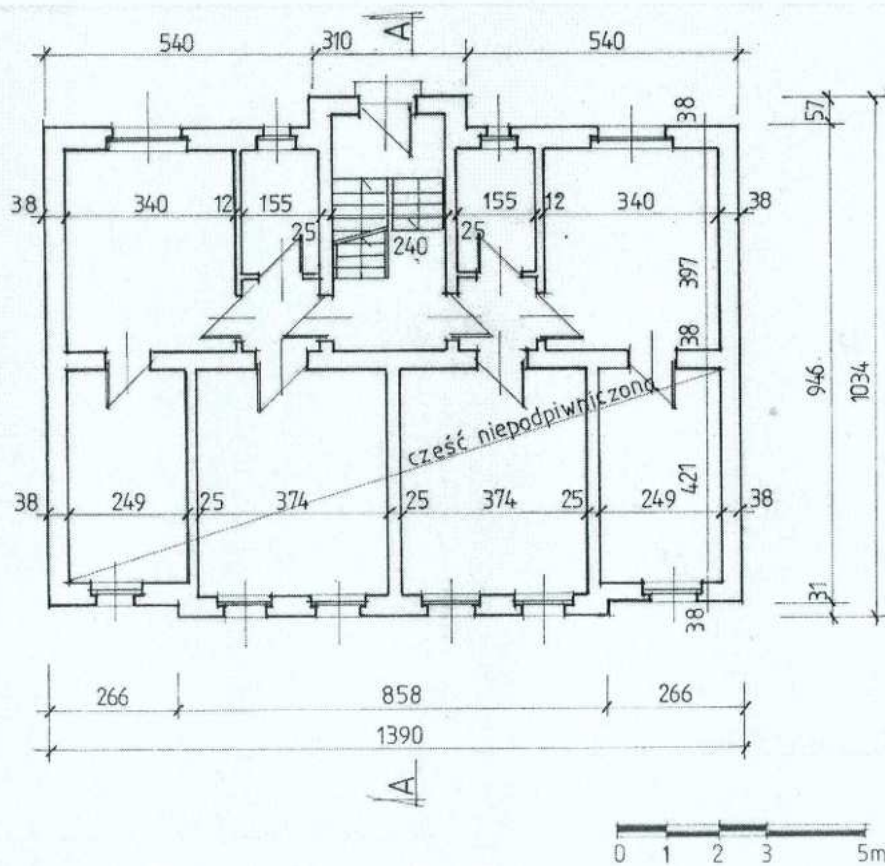
RUDA ŚLĄSKA - BIELSZOWICE
 ul. ks. Józefa Niedzieli nr 26

DOM MIESZKALNY

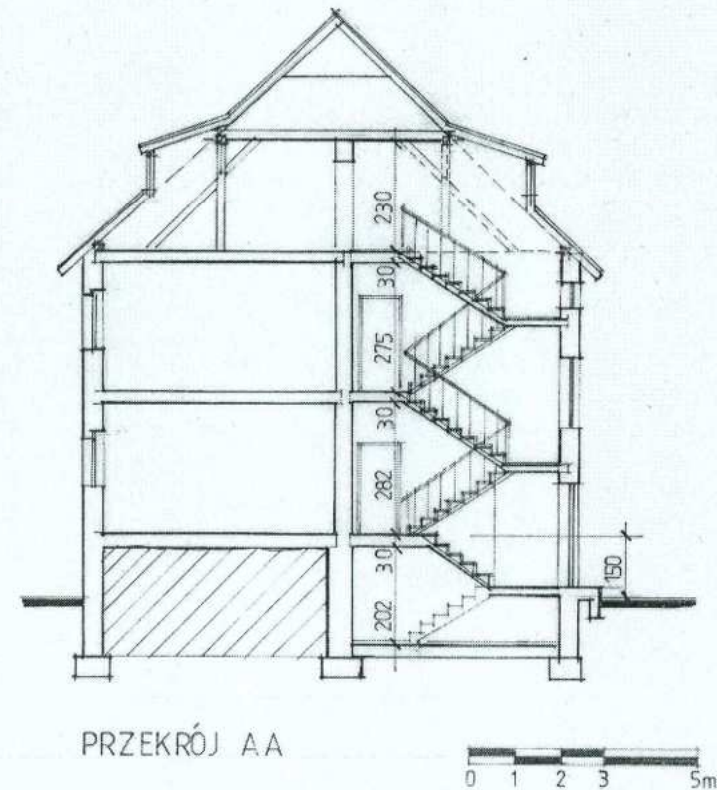
4. Zawartość wkładki

 Ciąg dalszy punktów: nr 11 – Zdjęcie rzut
 przekrój sytuacja orientacja

Ciąg dalszy punktu nr 11 – rzut przekrój



Ryc. 4. Rzut parteru.



Ryc. 5. Przekrój poprzeczny.

3. Miejscowość

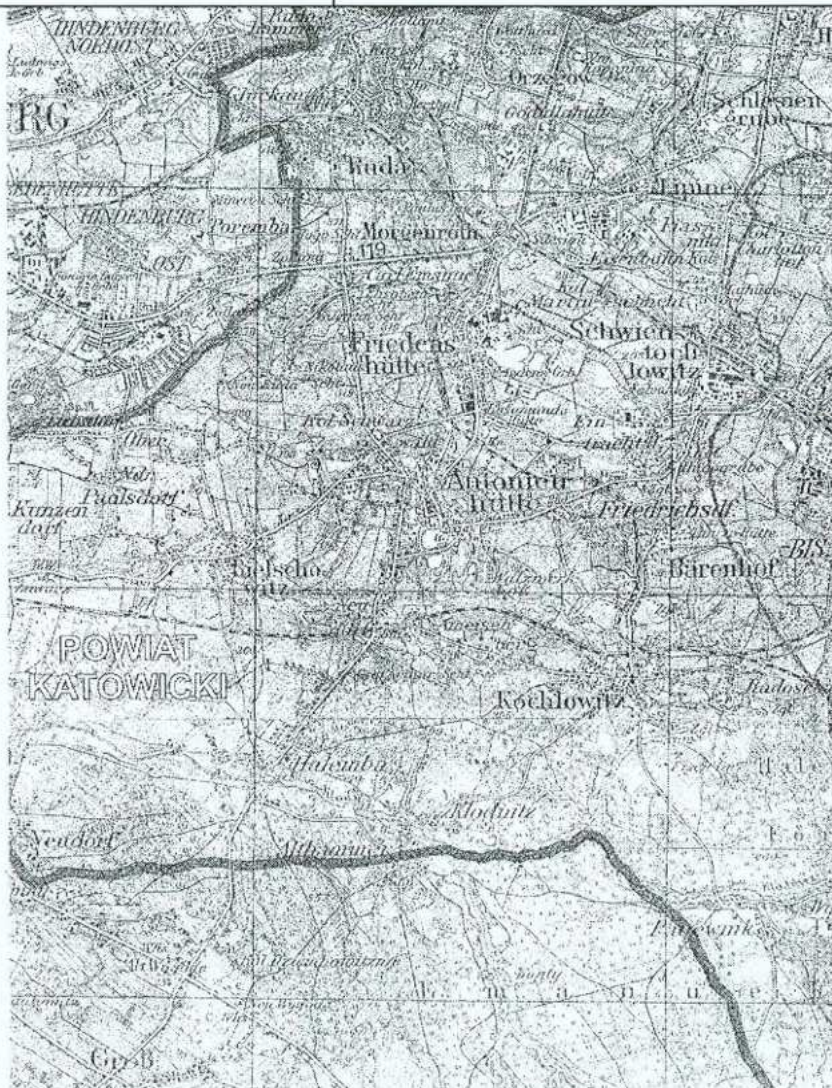
2. Obiekt

5. Zawartość wkładki

RUDA ŚLĄSKA - BIELSZOWICE
ul. ks. Józefa Niedzieli nr 26

DOM MIESZKALNY

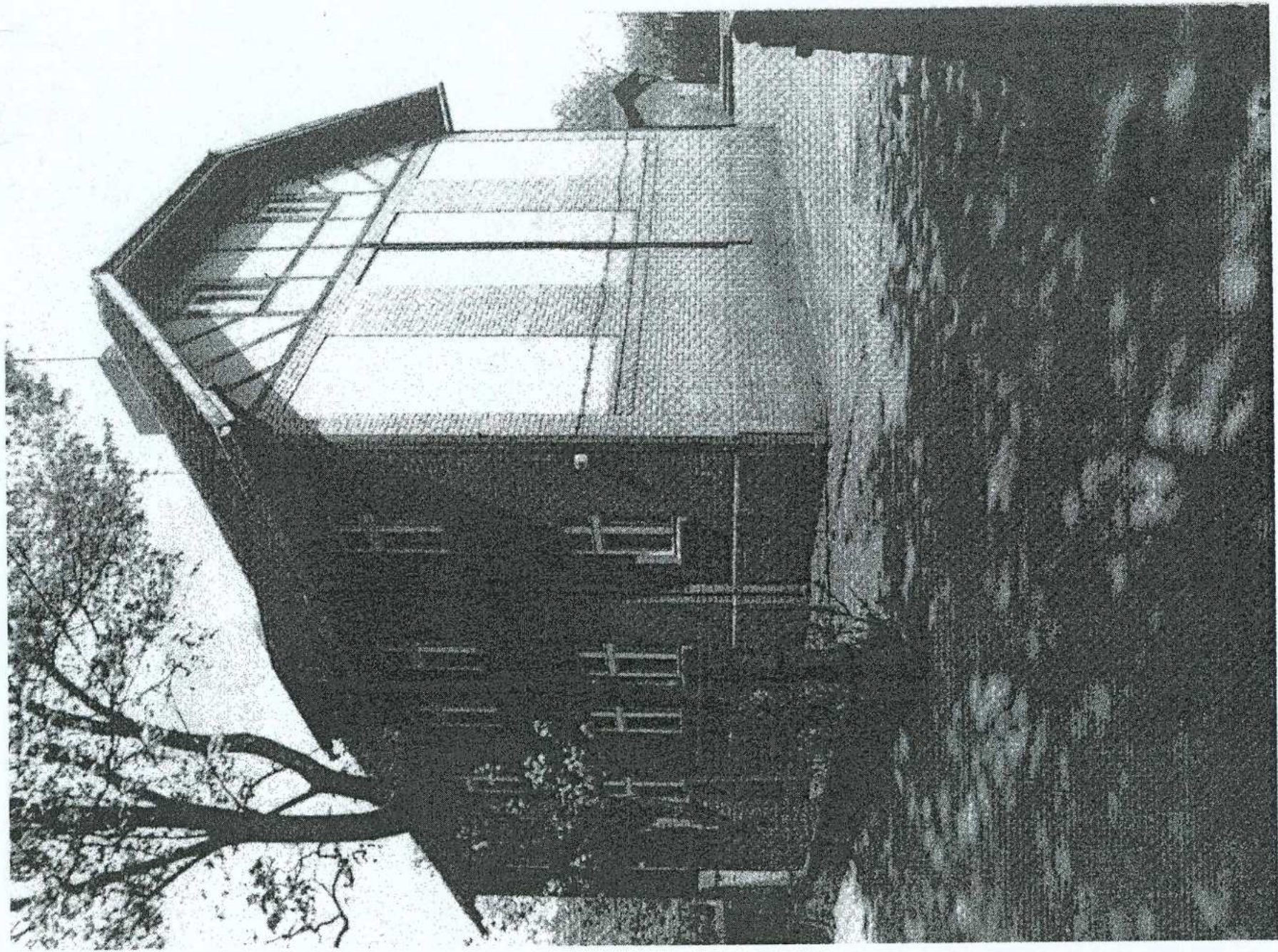
Mapy, zdjęcia archiwalne



Ryc. 6. Fragment mapy topograficznej z roku 1943 wydanej przez Hergestellt vom Reichsamt für landesaufnahme w Berlinie.



Ryc. 7. Fragment mapy topograficznej GOP z roku 1960 wydanej przez Zarząd Topograficzny sztabu Generalnego Wojska Polskiego w Warszawie.



Ryc. 8. Widok od strony południowej. Zdjęcie z 1987 roku.

4. *Miejscowość*

RUDA ŚLĄSKA - BIELSZOWICE
ul. ks. Józefa Niedzieli nr 26

2. *Obiekt*

DOM MIESZKALNY

6. *Zawartość wkładki*

Dokumentacja fotograficzna



Fot. 1. Elewacja zachodnia.



Fot. 2. Fragment elewacji zachodniej. Okna.



Fot. 3. Fragment elewacji zachodniej. Okna.



Fot. 5. Fragment elewacji zachodniej. Okno.



Fot. 4. Fragment elewacji zachodniej. Detal.

5. Miejscowość

2. Obiekt

7. Zawartość wkładki

RUDA ŚLĄSKA - BIELSZOWICE
ul. ks. Józefa Niedzieli nr 26

DOM MIESZKALNY

Dokumentacja fotograficzna



Fot. 6. Elewacja północna.



Fot. 7. Elewacja wschodnia. Widok od południowego – wschodu.



Fot. 8. Fragment elewacji wschodniej. Rvzalit



Fot. 9. Fragment elewacji wschodniej. Drzwi.



Fot. 10. Fragment elewacji wschodniej. Okno.



Fot. 11. Fragment elewacji wschodniej. Okno.

6. *Miejscowość*

RUDA ŚLĄSKA - BIELSZOWICE
ul. ks. Józefa Niedzieli nr 26

2. *Obiekt*

DOM MIESZKALNY

8. *Zawartość wkładki*

Dokumentacja fotograficzna



Fot. 12. Elewacja południowa. Widok od południowego – zachodu.



Fot. 13. Fragment elewacji południowej.



Fot. 14. Fragment elewacji południowej. Detal.



Fot. 15. Fragment elewacji południowej. Detal.



Fot. 16. Fragment elewacji południowej. Okno.

7. Miejscowość

RUDA ŚLĄSKA - BIELSZOWICE
ul. ks. Józefa Niedzieli nr 26

2. Obiekt

DOM MIESZKALNY

9. Zawartość wkładki

Dokumentacja fotograficzna



Fot. 17. Piwnica. Schody.



Fot. 18. Klatka schodowa. Schody.



Fot. 19. Klatka schodowa. Balustrada.



Fot. 20. Klatka schodowa. Detal.



Fot. 21. Klatka schodowa. Detal.



Fot. 22. Klatka schodowa. Detal.

8. *Miejscowość*

2. *Obiekt*

10. *Zawartość wkładki*

RUDA ŚLĄSKA - BIELSZOWICE
ul. ks. Józefa Niedzieli nr 26

DOM MIESZKALNY

Dokumentacja fotograficzna



Fot. 23. Klatka schodowa. Podest.



Fot. 24. Klatka schodowa. Okno.



Fot. 25. poddasze. Okno.



Fot. 26. Piwnica. Drzwi.



Fot. 27. Klatka schodowa. Drzwi.



Fot. 28. Zabudowania gospodarcze.