

1. *Obiekt*

DOM MIESZKALNY

2. *Czas powstania*

1905 r.

3. *Miejscowość*

RUDA ŚLĄSKA-  
BIELSZOWICE

11. *Zdjęcie rzut przekrój sytuacja orientacja*



Ryc. 1. Widok ogólny od północnego- zachodu.



2. Orientacja – mapa aktualna.



Ryc. 3. Sytuacja – mapa aktualna.

4. *Adres*

Ruda Śląska – Bielszowice  
ulica ks. Józefa Niedzieli nr 28  
Dawna ulica Dąbrowszczaków  
nr 28

*nr dz.* 3942/560

*nr hipoteczny* KW 11792

5. *Przynależność administracyjna*

Województwo śląskie  
Powiat Ruda Śląska  
Gmina Ruda Śląska

6. *Poprzednie nazwy miejscowości*

Bielschowitz

7. *Przynależność administracyjna  
przed 31 grudnia 1998*

województwo katowickie

8. *Właściciel i jego adres*

Górnicza Spółdzielnia  
Mieszkaniowa „Luiza”  
ul. Wolności nr 412,  
41-800 Zabrze

9. *Użytkownik i jego adres*

j.w.

10. *Rejestr zabytków*

*Nr*

*data*



## 12. Autorzy, historia obiektu, określenie stylu

Osiedle składające się z siedmiu budynków, sytuowanych wzdłuż dzisiejszej ulicy ks. Józefa Niedzieli w Rudzie Śląskiej - Bielszowicach, zostało wybudowane około 1905 roku, dla pracowników dozoru technicznego pobliskiej kopalni „Bielschowitz” (obecnie „Bielszowice”), w ramach pierwszego etapu budowy domów mieszkalnych, prowadzonej równoległe do prac budowlanych tzw. „zespołu socjalnego” samej kopalni. Cechy stylistyczne wyżej opisanych obiektów, wskazują, iż mogą mieć one tego samego autora. Nazwisko architekta nie jest znane. Budynki nie posiadają wyraźnych cech stylowych.

Kopalnia „Bielschowitz” została wybudowana w latach 1896- 1904 przez skarbu państwa pruskiego i objęła swoim obszarem część zarezerwowanego pola kopalni „Koenigin Luise”, nabytą w latach 1885 - 1887 kopalnię „Guido”, nabytą w roku 1900 kopalnię „Gewalt” oraz kilkanaście innych pól górniczych (Zero, Double Zero, Makoschau, Monopol, Recht, Alphons, Babinietz, Radowitz, Otto Gustav, Hugosfreude, Deytsche Einheit, Friedrich Eduard, Direction i inne). Budując kopalnię wzorowano się na dokonaniach w budownictwie państwowych zakładów przemysłowych i górniczych hr. Friedricha Wilhelma von Redena. Budowa państwowej kopalni zmieniła całkowicie oblicze typowo rolniczej miejscowości, szczególnie poprzez inwestycje infrastrukturalne i budowlane, finansowane z funduszy państwowych.

W 1899 r. znalazła w Bielszowicach swoją siedzibę III Królewska Inspekcja Górnicza, podporządkowana Dyrekcji Górniczej w Zabrze. Inspekcja Górnicza obejmowała swoim zasięgiem obszar o powierzchni 34000 ha, w tym kopalnię „Bielschowitz”. Stała się ona inicjatorem rozbudowy całej miejscowości, w tym budownictwem linii kolejowej Katowice Ligota - Gliwice w latach 1900 - 1902, która umożliwiała wygodny transport węgla. W roku 1902 wybudowano Szpital Spółki Brackiej.

- ciąg dalszy opisu obiektu na załączniku nr 1

## 13. Opis (sytuacja, materiał i konstrukcja, rzut, bryła, elewacje, wnętrza, wyposażenie, instalacje).

**Sytuacja** - budynek położony w dzielnicy Bielszowice zlokalizowanej w południowo-zachodniej części miasta Ruda Śląska. Obiekt usytuowany po wschodniej stronie ulicy ks. Józefa Niedzieli, w obrębie bloku zabudowy ograniczonego od północy ulicą Jasną, od wschodu ulicą Broniewskiego, od południa i zachodu ulicą ks. Józefa Niedzieli. Budynek wolnostojący, usytuowany w linii zabudowy ulicy, w układzie kalenicowym. Zlokalizowany jest on na ogrodzonej parceli nawiązującej swoim kształtem do prostokąta. Działka o zróżnicowanym ukształtowaniu terenu. (Spadek w kierunku wschodnim). Obszar częściowo zadrzewiony. We wschodniej oraz południowej części działki parterowe budynki gospodarcze oraz garaże o zróżnicowanej konstrukcji. (Na wschód od budynku mieszkalnego zespół ceglanych komórek, który przekryty jest dwuspadowym dachem, pokrytym papą, jak również dwa garaże wykonane w konstrukcji drewnianej oraz murowanej. W południowej części działki murowany garaż wraz z komórką). Od północy, wschodu, zachodu i południa budynek mieszkalny graniczy bezpośrednio z zabudową mieszkalną. Główne strefy wejściowe do budynku znajdują się od strony elewacji północnej oraz południowej. Wejście oraz wjazd na w/w nieruchomość od strony zachodniej. Parcela ogrodzona jest współczesną siatką na betonowych słupach.

**Materiał, konstrukcja, technika** - budynek murowany z cegły maszynowej. Elewacje ceglano – tynkowane. Partie ceglane wykonane w układzie „krzyżowym”. W chwili obecnej ceglane elewacje budynku zostały pokryte farbą emulsyjną. Detal architektoniczny ceglany (gzymy, obramowania itp.) oraz z drewna (partie poddasza. Szczyty budynku wykonane w konstrukcji muru pruskiego).

**Sklepienia, stropy** – *piwnica* – sklepienia ceramiczne, proste oraz odcinkowe typu „Kleina”. *Poszczególne kondygnacje* – stropy drewniane płaskie z dolnym pułapem i powalą.

**Więźba dachowa** – drewniana konstrukcja. W chwili obecnej więźba dachowa zabudowana (adaptacja poddasza na mieszkanie).

**Pokrycie dachowe** – współczesna dachówka ceramiczna zakładkowa.

**Posadzki, podłogi** – *piwnica* – wylewka betonowa. *Łazienki* - współczesne płytki lastrykowe. *Poszczególne pomieszczenia mieszkalne* – drewniana podłoga tzw. „biała”. Część drewnianych podłóg pokryta płytami paździerzowymi oraz wykładziną z PCV. *Poddasze* – drewniana podłoga tzw. „biała”.

**Schody** - wewnętrzne: *piwnica* – schody w konstrukcji murowanej z cegły – jednobiegowe, proste. Stopnice schodów ceglane, wtórnie pomalowane farbą olejną. *Poszczególne ciągi komunikacyjne* – drewniane schody w konstrukcji policzkowej – jednobiegowe schody łamane z górnym zakrętem. Stopnice drewniane. Schody posiadają przyścienną drewnianą poręcz. Schody zewewnętrzne: – *poszczególne strefy wejściowe - elewacje: północna i południowa* - schody w konstrukcji betonowej – jednobiegowe, proste z podestem. Stopnice tynkowane. Po bokach schody spięte są ceglanymi murkami policzkowymi o charakterystycznym, schodkowym układzie.

**Otwory drzwiowe** - wewnętrzne: *poszczególne pomieszczenia mieszkalne, klatka schodowa* – drewniane drzwi tzw. pełne – prostokątne, współczesne drzwi płytowe, jednoskrzydłowe. W części drzwi, górna partia skrzydła szklona. Drewniane, drzwi ramowo-płycinowe na zawiasach francuskich – prostokątne, jednoskrzydłowe drzwi, wielopłycinowe. Część drzwi wtórnie obita płytami. Ponadto jednoskrzydłowe, prostokątne drzwi, płycinowe. Górna partia skrzydła szklona. W dolnej części dwie prostokątne płyciny, które posiadają szfrowane krawędzie. Drzwi posiadają zachowany pierwotny szyld oraz metalowy, skrzynkowy zamek.

- ciąg dalszy opisu obiektu na załączniku nr 1 i 2



|   |  |  |   |
|---|--|--|---|
| <p>14. Kubatura</p> <p>1 375,27 m<sup>3</sup></p>   | <p>15. Powierzchnia użytkowa</p> <p>214,12 m<sup>2</sup></p> | <p>16. Przeznaczenie pierwotne</p> <p>Budynek mieszkalny</p>   | <p>17. Użytkowanie obecne</p> <p>Budynek mieszkalny</p> |
| <p>18. Prace budowlane i konserwatorskie, ich przebieg i dokumentacja</p> <p>Prace remontowe wykonane po 1945 roku:</p> <ul style="list-style-type: none"> <li>• zabezpieczenie budynku przed uszkodzami górnicyzmi poprzez ankrowanie. Miejszcowe przemurowania ścian nośnych.</li> <li>• wymiana części drzwi wewnętrznych, jak również stolarek okiennych.</li> <li>• lata 70-te XX wieku - zmiany wewnętrzne układu przestrzennego w obrębie poszczególnych mieszkań wynikające z wydzielenia przestrzeni m.in. łazienki oraz adaptacji strychu na pomieszczenia mieszkalne.</li> <li>• remont podłóg. Częściowa wymiana posadzek i drewnianych podłóg.</li> <li>• lata 90-te XX wieku – wymiana ceramicznego pokrycia, przemurowania przewodów kominowych, jak również rynien, rur spustowych i obróbek blacharskich.</li> </ul> |  | <p>19. Stan zachowania (fundamenty, ściany zewnętrzne, ściany wewnętrzne, sklepienia, stropy, konstrukcje dachowe, pokrycie dachu, wyposażenie i instalacje).</p> <p>Stan zachowania obiektu dobry.</p> <ul style="list-style-type: none"> <li>• Fundamenty – stan średni.</li> <li>• Ściany – miejscowe zarysowania ścian wewnętrznych. Widoczne przemurowania ścian, uszkodzenia cegieł, spoin, naroży budynku oraz detalu. Ponadto zawilgocenia wynikające z braku dobrej izolacji budynku w postaci zmurszenia oraz zagrzybienia tynku wewnętrznego. Na wysokości poddasza duże rozwarstwienie wewnętrznych ścian.</li> <li>• Dach – stan dobry. Widoczne ślady miejscowego zaciekanie wynikające z uszkodzenia obróbek blacharskich.</li> <li>• Stolarka drzwiowa – stan średni. Częściowo zachowane pierwotne drzwi.</li> <li>• Stolarka okienna – stan średni. Wtórna wymiana okien, część okien pierwotnych.</li> <li>• Stropy – stan średni.</li> <li>• Podłogi – stan średni. Fragmentaryczne uszkodzenia drewnianej podłogi.</li> <li>• Schody – stan dobry.</li> <li>• Wyposażenie – nie zachowane</li> <li>• Instalacje – stan średni.</li> </ul> |   |
|   |  | <p>20. Najpilniejsze postulaty konserwatorskie</p> <ul style="list-style-type: none"> <li>• wymiana zniszczonych obróbek blacharskich, rynien, rur spustowych,</li> <li>• prace remontowo-konserwatorskie drewnianej konstrukcji muru pruskiego poddasza, facjat oraz detalu,</li> <li>• wymiana stolarek okiennych wraz z odtworzeniem kształtu oraz ich podziału,</li> <li>• ujednolicenie form drzwi wewnętrznych i zewnętrznych,</li> <li>• prace remontowe podłóg i posadzek,</li> <li>• częściowa wymiana oraz naprawa i odgrzybienie tynków wewnętrznych,</li> <li>• wymiana instalacji w budynku,</li> <li>• prace remontowo-konserwatorskie elewacji (oczyszczenie ceglanego lica z powłok farb, uzupełnienie spoin, wymiana zniszczonych cegieł, przemurowania fragmentów, naprawa zniszczonego tynku zewnętrznego. Uzupełnienie zniszczonego detalu architektonicznego,</li> <li>• wykonanie izolacji poziomej oraz pionowej wraz z odwodnieniem terenu,</li> </ul> <p>- ciąg dalszy opisu obiektu na załączniku nr 2-</p>  |   |

21. Akta archiwalne (rodzaj akt, numery i miejsce przechowywania)

- Witwicki M., Bergman E., Giermański J., Holeczko A., Małusecki B.; Ruda Śląska ekspertyza konserwatorska. Bielszowice. PGR Nowa Ruda; PKZ Oddział w Warszawie Pracownia Dokumentacji Naukowo-Historycznej. Zespół Studiów Historyczno-Urbanistycznych Górny Śląsk; Warszawa 1987; T.IX; [w:] Archiwum Śląskiego Wojewódzkiego Konserwatora Zabytków w Katowicach; sygn. 3015/VI i 3016/VI.

24. Uwagi różne

25. Opracował

tekst mgr Urszula Pawłowska, styczeń - luty 2006 r.

plany, rysunki mgr Urszula Pawłowska, styczeń - luty 2006 r.

zdjęcia, fotografie mgr Urszula Pawłowska, styczeń - luty 2006 r.

miejsca przechowywania negatywów - u Autorki dokumentacji.

Karta po wypełnieniu podlega ochronie na podstawie przepisu prawa autorskiego.

22. Bibliografia.

- Buszman H., Górecki J., Stania A., Szwarcer B.: „KWK Bielszowice w latach 1895 – 1996”, Górnośląska Oficyna Wydawnicza, Katowice 1996.
- Dworak J.S. Ratka A. „Ruda Śląska przewodnik”, Ruda Śląska 1985 r.
- Jaros J.: „Słownik historyczny kopalń węgla na ziemiach polskich”, Śląski Instytut Naukowy, Katowice 1984.
- Nadolski P.: „Ruda Śląska wczoraj. Ruda O/S western”, Wokół Nas, Gliwice 1997.
- „Ruda Śląska ekspertyza konserwatorska. Bielszowice”; praca zbiorowa, PP Pracownie Konserwacji Zabytków Oddział w Warszawie, Warszawa 1987 r. Fot. P.Pizoń.
- Krawczyk J.: „Ruda Śląska na starych mapach i widokówkach”, Bytom 1997.

26. Adnotacje o inspekcjach, informacje o zmianach (daty, imiona i nazwiska wypełniających)

23. Źródła ikonograficzne i fotografia (rodzaj, miejsce przechowywania, sygnatury)

- Archiwalna fotografia z lat 80-tych XX wieku. [w:] Ruda Śląska ekspertyza konserwatorska. Bielszowice. PGR Nowa Ruda; PKZ Oddział w Warszawie Pracownia Dokumentacji Naukowo-Historycznej. Zespół Studiów Historyczno-Urbanistycznych Górny Śląsk; Warszawa 1987; T.IX; [w:] Archiwum Śląskiego Wojewódzkiego Konserwatora Zabytków w Katowicach; sygn. 3015/VI i 3016/VI.

27. Załączniki

11 wkładek



|  |  |   |
|--|--|---|
| 1. <i>Miejscowość</i><br><br>RUDA ŚLĄSKA - BIELSZOWICE<br>ul. ks. Józefa Niedzieli nr 28 | 2. <i>Obiekt</i><br><br>DOM MIESZKALNY | 3. <i>Zawartość wkładki</i><br>Ciąg dalszy punktów: nr 12 – (historia obiektu),<br>nr 13 – (opis obiektu) |
|--|--|---|

Ciąg dalszy punktu nr 12 – historia obiektu

Inspekcja Górnicza była także inicjatorem budowy szkół oraz ratusza gminnego. W latach 1900- 1910 wybudowano również posterunek policji, aptekę, pocztę i remizę strażacką. III Królewska Inspekcja Górnicza oraz kopalnia prowadziły również inwestycje związane z budownictwem mieszkaniowym, szczególnie mieszkań o wyższym standardzie, przeznaczonych dla dozoru technicznego i wykwalifikowanych robotników, których trzeba było ściągnąć do Bielszowic z innych rejonów. W roku 1905 wybudowano 20 budynków, do 1915 roku wybudowano kolejne 3 obiekty, do roku 1922 zbudowano również trzy budynki. Tak więc na budownictwo patronackie kopalni na obszarze Bielszowic złożyło się 26 obiektów. Budynki sytuowano w dwóch rejonach: Wzdłuż dzisiejszej ulicy Kokota i jej rejonie, na wschód od kopalni oraz wzdłuż dzisiejszej ul. Ks. Niedzieli, na północ od zabudowań kopalni. Tutaj zlokalizowano przedmiotowe osiedle, składające się z siedmiu budynków.

Po plebiscycie Bielszowice zostały przyłączone do Polski. Spowodowało to konieczność odłączenia od kopalni szybów „Guido” i „Delbrueck”, pozostających na obszarze Niemiec. Wtedy też definitywnie zakończono akcję budowy mieszkań na dotychczasowych zasadach. Należy jednak wspomnieć, że skarb państwa polskiego wybudował osiedle w rejonie dzisiejszej ulicy Kokota. Mieszkania były tam przeznaczone nie tylko dla pracowników kopalni, lecz również dla osób niezwiązanych z górnictwem, które po plebiscycie zmuszone były opuścić tereny pozostające w Niemczech. W latach międzywojennych kopalnia została wydzierżawiona polsko- francuskiej spółce „Skarboferm”. W czasie II wojny światowej kopalnia pod nazwą „Rheinbabenschaechte” funkcjonowała w ramach niemieckiego koncernu państwowego „Preussag”. Po wojnie należała do Gliwickiego i Zabrzeńskiego ZPW. W 1976 r. włączona do kopalni „Zabrze”, po jej likwidacji funkcjonuje do dziś jako samodzielny zakład górniczy.

Ciąg dalszy punktu nr 13 – opis obiektu

Drzwi zewnętrzne: drewniane, drzwi ramowo-płycinowe na zawiasach francuskich: - elewacje: południowa i północna (szczytowe) – drzwi zamknięte łukiem odcinkowym, jednoskrzydłowe, dwupłycinowe. Płyciny drzwi o zróżnicowanej wielkości oraz kształcie. Górna zamknięta formą łuku odcinkowego, dolna prostokątna. Poszczególne płyciny wypełnione deskami w układzie poziomym. Krawędzie płycin dekoracyjnie sfazowane. Drzwi posiadają zachowany skrzynkowy zamek oraz szyld. Ponadto drzwi zamknięte łukiem odcinkowym, jednoskrzydłowe, trójpłycinowe. Płyciny drzwi o zróżnicowanej wielkości oraz kształcie. Górna zamknięta formą łuku odcinkowego, pozostałe płyciny prostokątne. Elewacje: północna i południowa (szczytowe) - drzwi w konstrukcji metalowej typu antywłamaniowego – prostokątne, jednoskrzydłowe drzwi.

Stolarka okienna – drewniana o konstrukcji skrzynkowej o następujących podziałach – elewacje zachodnia i wschodnia – okna zamknięte łukiem odcinkowym dwudzielne, czteropodziałowe, dwupoziomowe ze ślimieniem i listwą przyrywkową. Ponadto prostokątne okna dwudzielne, czteropodziałowe, dwupoziomowe, ze ślimieniem oraz listwą przyrywkową. Stolarka okienna o konstrukcji krosnowej: elewacje: zachodnia (poddasze) – okno prostokątne, dwudzielne, dwupodziałowe, jednopoziomowe wraz ze słupkiem. Elewacje: północna, zachodnia i wschodnia (poddasze) - okna prostokątne, jednodzielne, jednopodziałowe, jednopoziomowe. Elewacje: północna oraz południowa (poddasze) – niewielkie okna prostokątne, dwudzielne, dwupodziałowe, jednopoziomowe ze słupkiem. W części okien zachowane poziome szprosły. Okna w układzie biforyjnym. Elewacja wschodnia (klatka schodowa, piwnica) - okna zamknięte łukiem odcinkowym, dwudzielne, dwupodziałowe, jednopoziomowe, ze słupkiem pośrodku. Okna posiadają oryginalne okucia okienne w postaci motylków. Elewacja wschodnia - klatka schodowa - okna zamknięte łukiem odcinkowym dwudzielne, czteropodziałowe, dwupoziomowe ze sfazowanym ślimieniem, słupkiem oraz listwą przyrywkową. W partii podślimienia poziome szprosły. Okna współczesne o konstrukcji zespolonej wykonane z PCV o następujących podziałach: elewacja wschodnia – okno prostokątne, jednodzielne, jednopodziałowe, jednopoziomowe.

Rzut – budynek na rzucie zbliżonym do prostokąta, z charakterystycznymi czterema, jednoosiowymi, skrajnymi ryzalitami znajdującymi się od elewacji zachodniej w 1 i 4 osi oraz w 1 i 4 osi elewacji wschodniej. Obiekt o zróżnicowanej ilości traktów w poszczególnych fragmentach budynku. W części środkowej oraz skrajnych fragmentach budynku (od południa i północy) dwutraktowy. W pozostałych częściach czterotraktowy. W 1 i 2 trakcie budynku (skrajne fragmenty) ciągi komunikacyjne, prowadzące na poddasze obiektu (W chwili obecnej część pomieszczeń przekształcona poprzez wydzielenie łazienki. Obiekt pierwotnie dwutraktowy).



**Bryła** – zwarta, z charakterystycznymi 1-osioвыми ryzalitami skrajnymi znajdującym się w 1 i 4 osi elewacji zachodniej oraz wschodniej. Budynek mieszkalny, wolnostojący, jednokondygnacyjny kryty wysokim, wielospadowym dachem. Połacie dachu wysunięte, wsparte na drewnianych, snycersko opracowanych rysiach. Na osi elewacji zachodniej i wschodniej charakterystyczne przedłużenie środkowej partii elewacji, przechodzące na wysokości dachu w formę dwóch dużych facjat krytych dwuspadowymi dachami o symetrycznym nachyleniu połaci. Ponadto od strony elewacji zachodniej, północnej, wschodniej oraz południowej poddasze dodatkowo doświetlone jest sześcioma lukarnami o zróżnicowanej wielkości, które przekryte są jednospadowymi dachami. Budynek podpiwniczony, z użytkowym poddaszem.

**Elewacja zachodnia** – ceglano-tynkowana (w partii środkowej w 2 i 3 osi na wysokości pierwszej kondygnacji oraz poddasza). Elewacja jednokondygnacyjna, z użytkowym poddaszem, z dwoma jednoosiowymi, skrajnymi ryzalitami zlokalizowanymi w 1 i 4 osi pierwszej kondygnacji. Na osi elewacji charakterystyczne przedłużenie środkowej partii elewacji, przechodzące na wysokości dachu w formę dużej facjaty krytej dwuspadowym dachem o symetrycznym nachyleniu połaci. Facjata wykonana w konstrukcji muru pruskiego. Górna partia facjaty obłożona deskami w układzie pionowym. Dodatkowo wzbogacona jest ona niewielkimi, kwadratowymi otworami, ukośnie ułożonymi. Elewacja o zróżnicowanej ilości osi w poszczególnych kondygnacjach. W partii piwnicy 2-osiowa. Na wysokości pierwszej kondygnacji oraz poddasza 4-osiowa. (W 1 i 4 osi poddasza niewielkie lukarny kryte pulpityowymi dachami). Osie elewacji wyznaczone otworami okiennymi o różnorodnym kształcie. W przyziemiu otwory okienne zamknięte łukiem odcinkowym, natomiast na wysokości poddasza okna prostokątne. (Okna poddasza osadzone pomiędzy belkami konstrukcyjnymi muru pruskiego facjaty). Otwory okienne zlokalizowane w pierwszej kondygnacji dodatkowo wzbogacone są ceglany obramowaniami o różnorodnej formie. W 1 i 4 osi górna krawędź okna podkreślona ukośnie ułożonymi ceglami kształtowanymi na krzywiźnie, natomiast w 2 i 3 osi otwory zwieńczone ceglany obramowaniami z zaakcentowaniem kłińca znajdującego się na osi okna. Skrajne ryzalidy elewacji artykułowane tynkowanymi płaszczyznami usytuowanymi w górnych fragmentach. Zostały one utworzone pomiędzy pionowymi ceglany pasami występującymi w narożach ryzalitów elewacji. Ceglane pasy elewacji wykonane z naprzemiennie wysuniętych i wycofanych partii cegieł. Ponadto elewacja dodatkowo rozczłonowana jest ceglany cokołem zwieńczonym od góry rolką oraz ceglany gzymsem występującym w środkowej partii elewacji.

**Elewacja północna (szczytowa)** – ceglano-tynkowana (w górnej partii elewacji). Elewacja jednokondygnacyjna, o zróżnicowanej ilości osi w poszczególnych kondygnacjach. W partii piwnicy oraz pierwszej kondygnacji 2-osiowa. Na wysokości poddasza duża lukarna kryta pulpityowym dachem. Osie elewacji wyznaczone dwoma otworami drzwiowymi zamkniętymi łukiem odcinkowym, dodatkowo wzbogaconym ukośnie ułożonymi ceglami. Mieszczą one jednośczydłowe drzwi (prostokątne – 1 oś oraz zamknięte łukiem odcinkowym – 2 oś elewacji). Drzwi poprzedzone są jednobiegowymi, prostymi schodami z podestem. Schody po bokach spięte są ceglany murkami policzkowymi o charakterystycznym, schodkowym układzie. W partii cokołu dwa niewielkie okna piwnicy zamknięte od góry łukiem odcinkowym. Elewacja artykułowana dwoma, tynkowanymi płaszczyznami utworzonymi pomiędzy pionowymi ceglany pasami występującymi na osi oraz w skrajnych fragmentach elewacji. Ceglane pasy elewacji wykonane z naprzemiennie wysuniętych i wycofanych partii cegieł. Elewacja rozczłonowana ceglany cokołem, który zamknięty jest od góry rolką.

**Elewacja wschodnia** – ceglano-tynkowana (w partii środkowej w 2 i 3 osi na wysokości pierwszej kondygnacji oraz poddasza). Elewacja jednokondygnacyjna, z użytkowym poddaszem, z dwoma jednoosiowymi, skrajnymi ryzalitami zlokalizowanymi w 1 i 4 osi pierwszej kondygnacji. Na osi elewacji charakterystyczne przedłużenie środkowej partii elewacji, przechodzące na wysokości dachu w formę dużej facjaty krytej dwuspadowym dachem o symetrycznym nachyleniu połaci. Facjata wykonana w konstrukcji muru pruskiego. Górna partia facjaty obłożona deskami w układzie pionowym. Ponadto niewielki prostokątny otwór drzwiowy prowadzący do nieużytkowej części poddasza budynku. Poprzedzony jest on metalową drabiną. Elewacja o zróżnicowanej ilości osi w poszczególnych kondygnacjach. W partii piwnicy 3-osiowa. Na wysokości pierwszej kondygnacji oraz poddasza 4-osiowa. (W 1 i 4 osi poddasza niewielkie lukarny kryte pulpityowymi dachami). Osie elewacji wyznaczone otworami okiennymi o różnorodnym kształcie. W przyziemiu otwory okienne zamknięte łukiem odcinkowym, natomiast na wysokości poddasza okna prostokątne. (Okna poddasza osadzone pomiędzy belkami konstrukcyjnymi mury pruskiego facjaty). Otwory okienne zlokalizowane w pierwszej kondygnacji dodatkowo wzbogacone są ceglany obramowaniami o różnorodnej formie. W 1 i 4 osi górna krawędź okna podkreślona ukośnie ułożonymi ceglami kształtowanymi na krzywiźnie, natomiast w 2 i 3 osi otwory zwieńczone ceglany obramowaniami z zaakcentowaniem kłińca znajdującego się na osi okna. Skrajne ryzalidy artykułowane tynkowanymi płaszczyznami usytuowanymi w górnych fragmentach elewacji. Zostały one utworzone pomiędzy pionowymi ceglany pasami występującymi w narożach ryzalitów elewacji. Ceglane pasy elewacji wykonane z naprzemiennie wysuniętych i wycofanych partii cegieł. Ponadto elewacja dodatkowo rozczłonowana jest ceglany cokołem zwieńczonym od góry rolką oraz ceglany gzymsem występującym w środkowej partii elewacji.

**Elewacja południowa (szczytowa)** – ceglano-tynkowana (w górnej partii elewacji). Elewacja jednokondygnacyjna, o zróżnicowanej ilości osi w poszczególnych kondygnacjach. W partii piwnicy oraz pierwszej kondygnacji dwuosiowa. Na wysokości poddasza duża lukarna kryta pulpityowym dachem. Osie elewacji wyznaczone dwoma otworami drzwiowymi zamkniętymi łukiem odcinkowym, dodatkowo wzbogaconym ukośnie ułożonymi ceglami. Mieszczą one jednośczydłowe drzwi (prostokątne – 1 oś oraz zamknięte łukiem odcinkowym – 2 oś elewacji). Drzwi poprzedzone są jednobiegowymi, prostymi schodami z podestem. Schody po bokach spięte są ceglany murkami policzkowymi o charakterystycznym, schodkowym układzie. W partii cokołu dwa niewielkie okna piwnicy zamknięte od góry łukiem odcinkowym. Elewacja artykułowana dwoma, tynkowanymi płaszczyznami utworzonymi pomiędzy pionowymi ceglany pasami występującymi na osi oraz w skrajnych fragmentach elewacji. Ceglane pasy elewacji wykonane z naprzemiennie wysuniętych i wycofanych partii cegieł. Elewacja rozczłonowana ceglany cokołem, który zamknięty jest od góry rolką.



|  |  |   |
|--|--|---|
| 2. <i>Miejscowość</i><br><br>RUDA ŚLĄSKA - BIELSZOWICE<br>ul. ks. Józefa Niedzieli nr 28 | 2. <i>Obiekt</i><br><br>DOM MIESZKALNY | 4. <i>Zawartość wkładki</i><br>Ciąg dalszy punktów: nr 13 – (opis obiektu) oraz nr 20 (najpilniejsze postulaty konserwatorskie) |
|--|--|---|

Ciąg dalszy punktu nr 13 – opis obiektu

**Wnętrze** – częściowo zachowany pierwotny układ budynku. W skrajnych fragmentach obiektu (od południa i północy) ciągi komunikacyjny poszczególnych mieszkań w postaci czterech par łamanych schodów. (W chwili obecnej część pomieszczeń przekształcona poprzez wydzielenie łazienek znajdujących się w poszczególnych mieszkaniach). Poszczególne pomieszczenia skomunikowane są między sobą za pomocą amfilady oraz korytarza (na wysokości poddasze).

**Wyposażenie** – nie zachowane.

**Instalacje** – elektryczna, wodno-kanalizacyjna, telefoniczna, piece kaflowe.

Ciąg dalszy punktu nr 20: - najpilniejsze postulaty konserwatorskie

- przemurowania przewodów kominowych, uporządkowanie okablowania instalacji znajdujących się na elewacjach z punktu widzenia konserwatorskiego wskazane jest wyeliminowanie z terenu parceli wtórnych, tymczasowych obiektów o charakterze gospodarczo-garażowych. W przypadku wprowadzenia nowej zabudowy niezbędne jest dostosowanie nowoprojektowanych budynków skalą, formą architektoniczną oraz materiałem do zabytkowej zabudowy osiedla.

3. *Miejscowość*

RUDA ŚLĄSKA - BIELSZOWICE  
ul. ks. Józefa Niedzieli nr 28

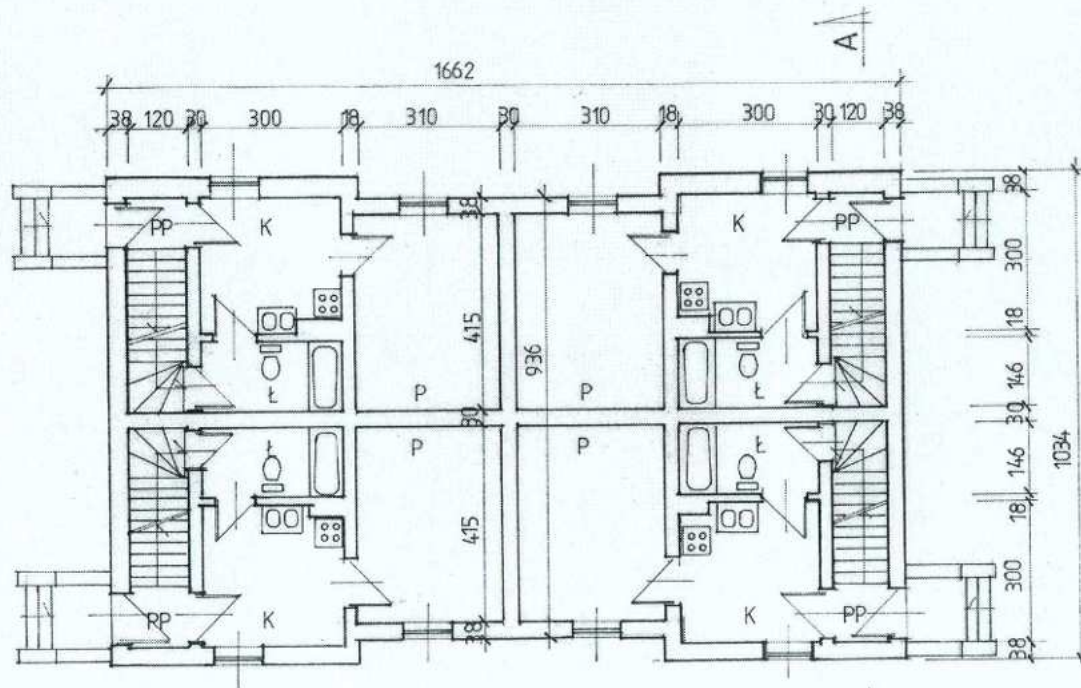
2. *Obiekt*

DOM MIESZKALNY

5. *Zawartość wkładki*

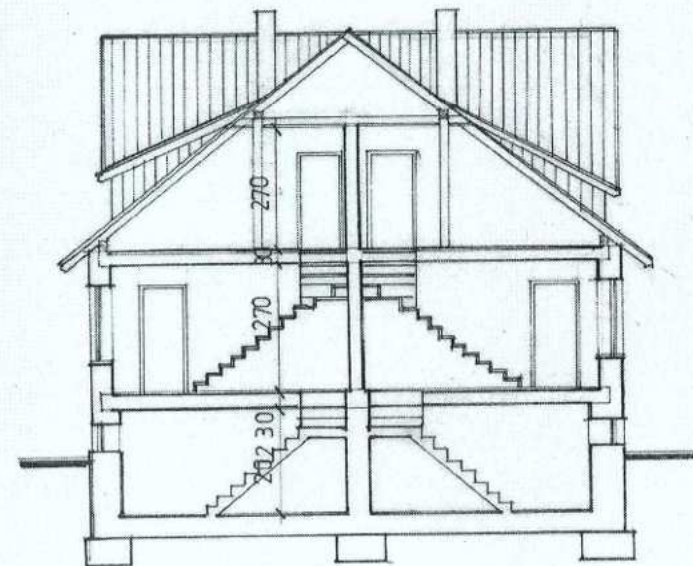
Ciąg dalszy punktów: nr 11 – Zdjęcie rzut przekrój sytuacja orientacja

Ciąg dalszy punktu nr 11 – rzut przekrój



RZUT PARTERU

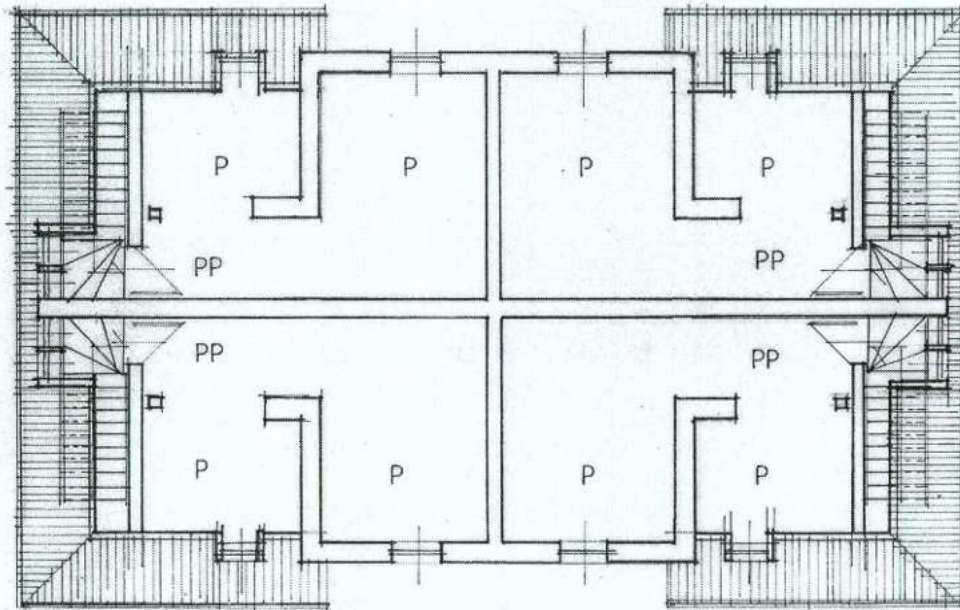
Ryc. 4. Rzut parteru.



PRZEKRÓJ AA

Ryc. 5. Przekrój poprzeczny.





RZUT PODDASZA



Ryc. 6. Rzut poddasza.



4. Miejscowość

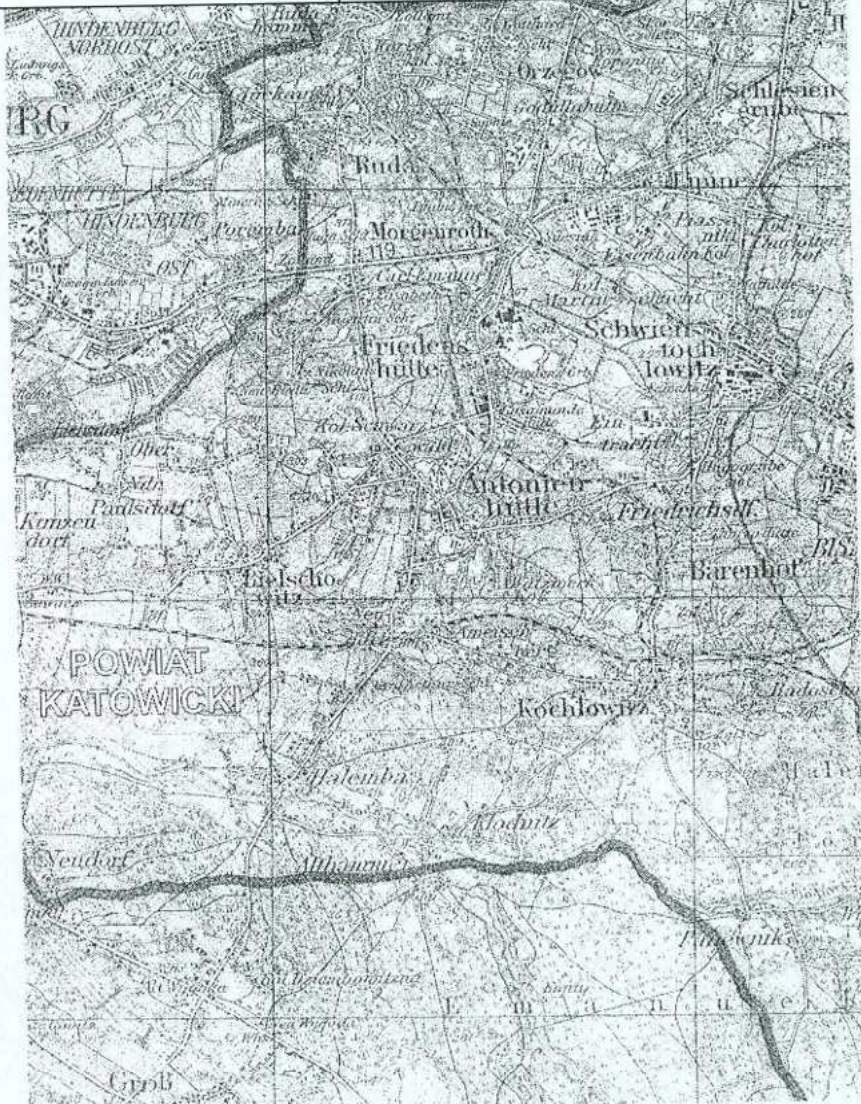
**RUDA ŚLĄSKA - BIELSZOWICE**  
ul. ks. Józefa Niedzieli nr 28

2. Obiekt

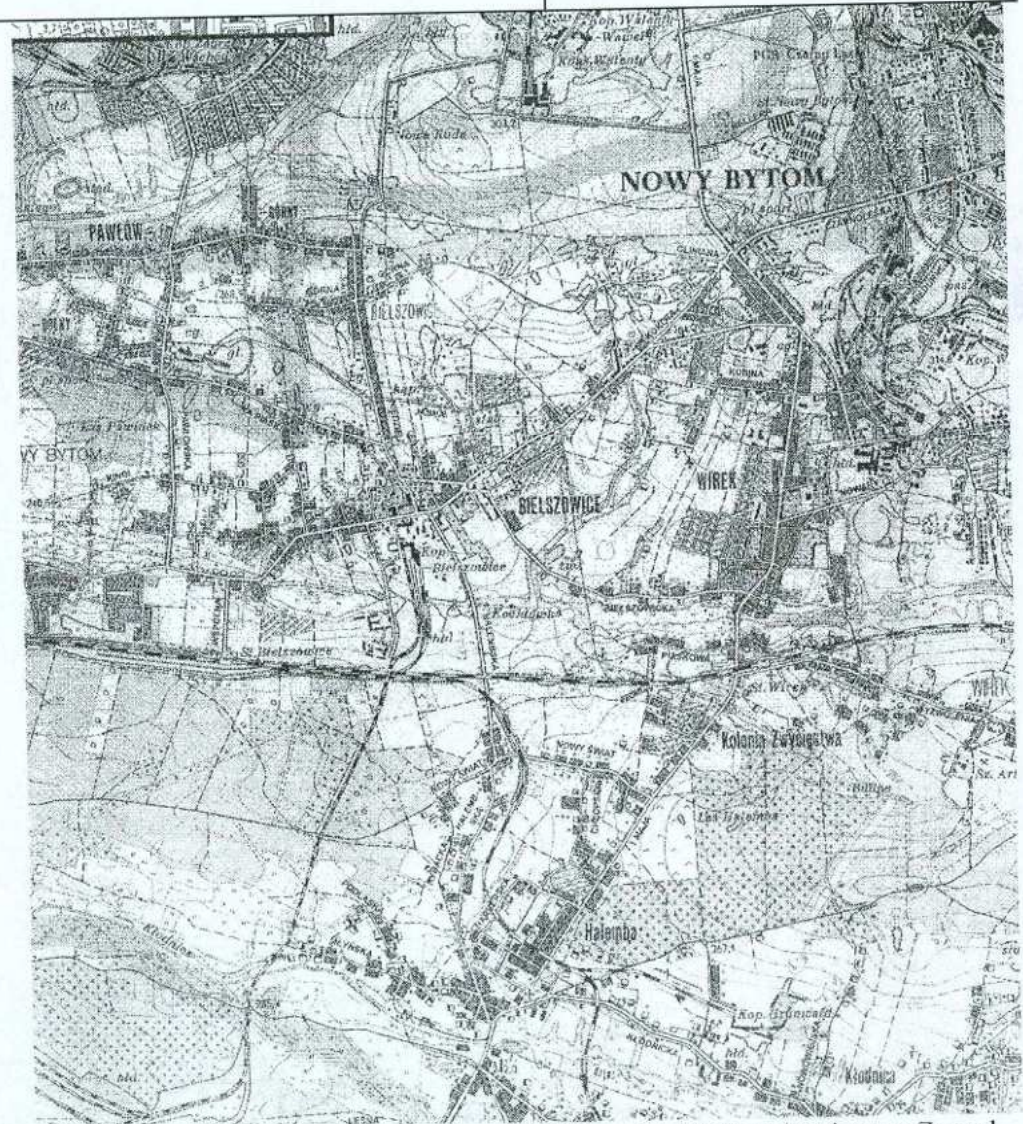
**DOM MIESZKALNY**

6. Zawartość wkładki

Mapy, zdjęcia archiwalne

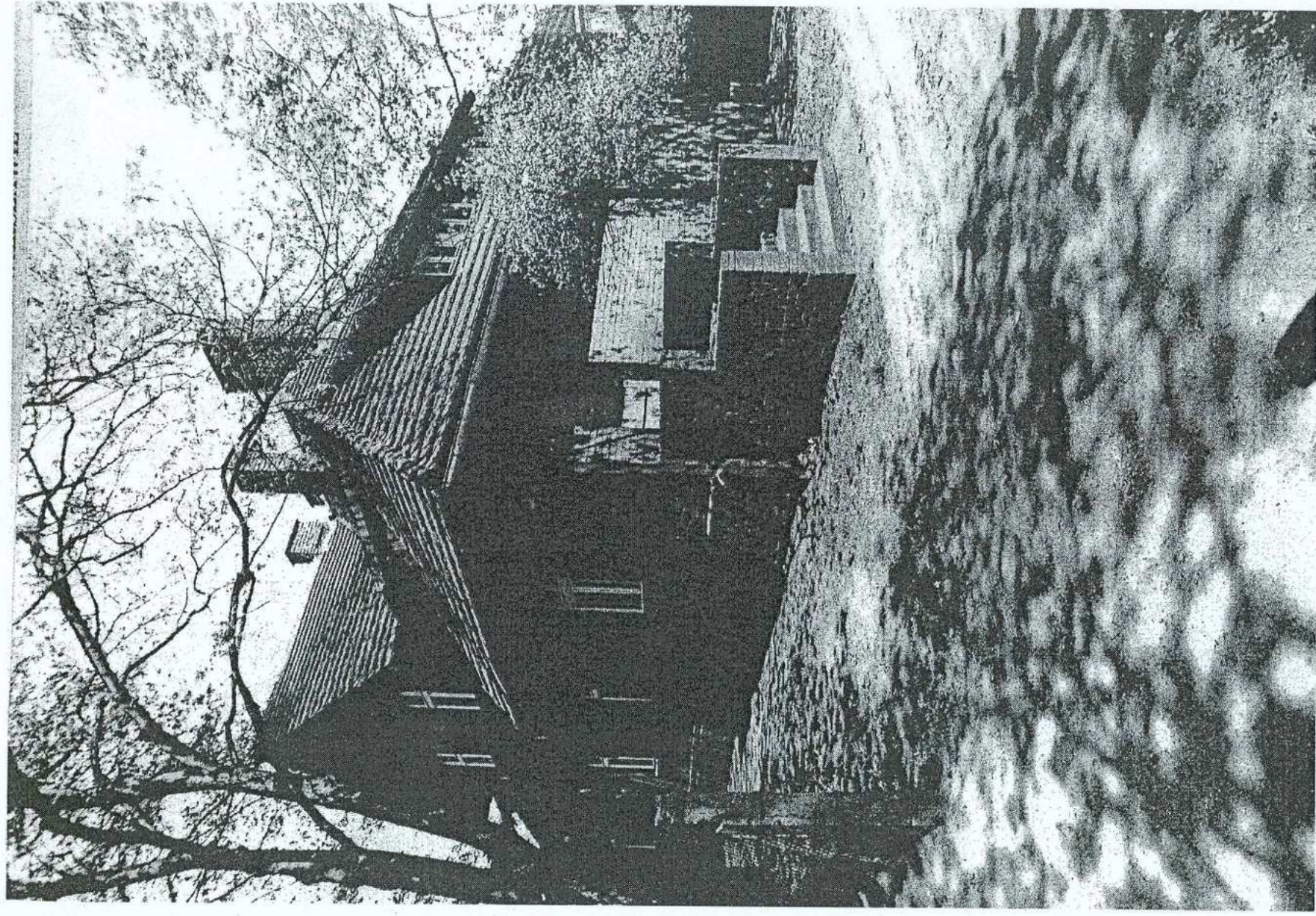


Ryc. 7. Fragment mapy topograficznej z roku 1943 wydanej przez Hergestellt vom Reichsamt für landesaufnahme w Berlinie.



Ryc. 8. Fragment mapy topograficznej GOP z roku 1960 wydanej przez Zarząd Topograficzny sztabu Generalnego Wojska Polskiego w Warszawie.





Ryc. 9. Widok od strony południowej. Zdjęcie z 1987 roku.



5. *Miejscowość*

2. *Obiekt*

7. *Zawartość wkładki*

RUDA ŚLĄSKA - BIELSZOWICE  
ul. ks. Józefa Niedzieli nr 28

DOM MIESZKALNY

Dokumentacja fotograficzna



Fot. 1. Elewacja zachodnia.



Fot. 2. Fragment elewacji zachodniej.





Fot. 3. Fragment elewacji zachodniej. Okno.



Fot. 4. Fragment elewacji zachodniej. Okno.



Fot. 5. Fragment elewacji zachodniej. Detal.



Fot. 6. Fragment elewacji zachodniej. Facjata - detal.



6. Miejscowość

RUDA ŚLĄSKA - BIELSZOWICE  
ul. ks. Józefa Niedzieli nr 28

2. Obiekt

DOM MIESZKALNY

8. Zawartość wkładki

Dokumentacja fotograficzna



Fot. 7. Fragment elewacji zachodniej. Facjata.



Fot. 8. Fragment elewacji zachodniej. Detal.





Fot. 9. Fragment elewacji zachodniej. Facjata – detal.



Fot. 10. Fragment elewacji zachodniej. Detal.



Fot. 11. Fragment elewacji zachodniej. Facjata – okno.



7. Miejscowość

RUDA ŚLĄSKA - BIELSZOWICE  
ul. ks. Józefa Niedzieli nr 28

2. Obiekt

DOM MIESZKALNY

9. Zawartość wkładki

Dokumentacja fotograficzna



Fot. 12. Fragment elewacji zachodniej. Facjata.



Fot. 13. Elewacja północna. Widok od północnego – zachodu.





Fot. 14. Fragment elewacji północnej. Drzwi.



Fot. 15. Elewacja wschodnia.



Fot. 16. Fragment elewacji wschodniej. Facjata.



8. *Miejscowość*

RUDA ŚLĄSKA - BIELSZOWICE  
ul. ks. Józefa Niedzieli nr 28

2. *Obiekt*

DOM MIESZKALNY

10. *Zawartość wkładki*

Dokumentacja fotograficzna



Fot. 17. Fragment elewacji wschodniej.



Fot. 18. Fragment elewacji wschodniej. Facjata – detal.



Fot. 19. Fragment elewacji wschodniej. Facjata - detal.





Fot. 20. Fragment elewacji wschodniej. Faciata - okno.



Fot. 21. Fragment elewacji wschodniej. Detal.



Fot. 22. Fragment elewacji wschodniej.



9. *Miejscowość*RUDA ŚLĄSKA - BIELSZOWICE  
ul. ks. Józefa Niedzieli nr 282. *Obiekt*

DOM MIESZKALNY

11. *Zawartość wkładki*

Dokumentacja fotograficzna



Fot. 23. Elewacja południowa. Widok ogólny od południowego zachodu.



Fot. 24. Fragment elewacji południowej. Facjata.





Fot. 25. Fragment elewacji południowej. Drzwi.



Fot. 26. Fragment elewacji południowej. Detal.



Fot. 27. Schody. Widok ogólny.



Fot. 28. Schody. Detal.



10. *Miejscowość*

RUDA ŚLĄSKA - BIELSZOWICE  
ul. ks. Józefa Niedzieli nr 28

2. *Obiekt*

DOM MIESZKALNY

12. *Zawartość wkładki*

Dokumentacja fotograficzna



Fot. 29. Schody.



Fot. 30. Drzwi.



Fot. 31. Schody. Detal.

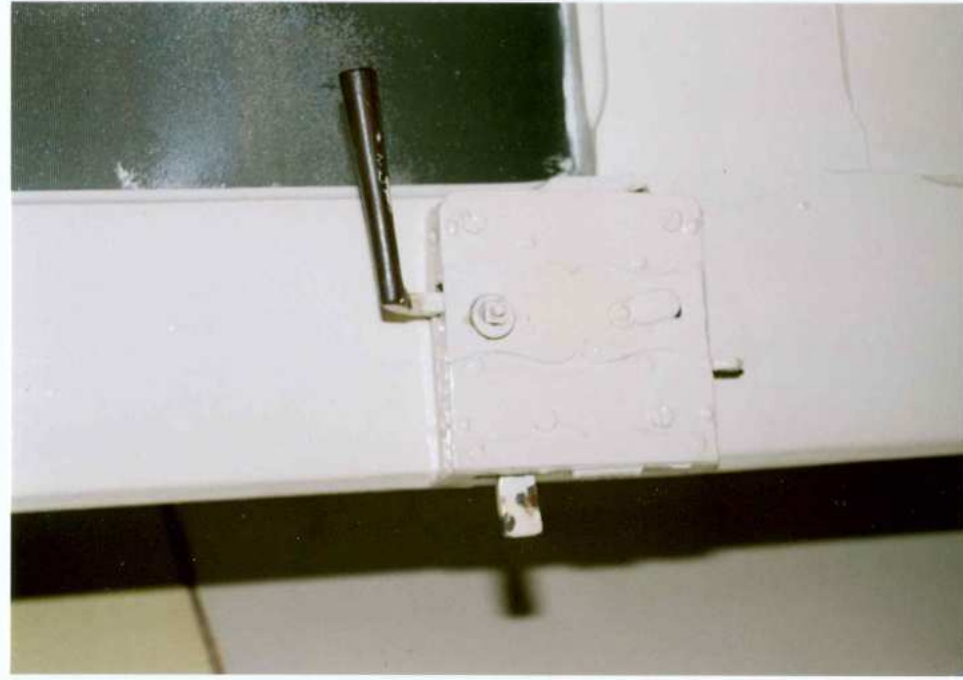




Fot. 32. Drzwi. Detal.



Fot. 33. Drzwi.



Fot. 34. Drzwi. Zamek.



Fot. 35. Piec kaflowy.



11. *Miejscowość*

RUDA ŚLĄSKA - BIELSZOWICE  
ul. ks. Józefa Niedzieli nr 28

2. *Obiekt*

DOM MIESZKALNY

13. *Zawartość wkładki*

Dokumentacja fotograficzna



Fot. 36. Poddasze. Strop.



Fot. 37. Zabudowania gospodarcze.