

1. *Obiekt*

DOM MIESZKALNY

2. *Czas powstania*

1905 r.

3. *Miejscowość*

**RUDA ŚLĄSKA-
BIELSZOWICE**

11. *Zdjęcie rzut przekrój sytuacja orientacja*



Ryc. 1. Widok ogólny od południowego -zachodu.



Ryc. 2. Orientacja – mapa aktualna.



Ryc. 3. Sytuacja – mapa aktualna.

4. *Adres*

Ruda Śląska –Bielszowice
ulica ks. Józefa Niedzieli nr 32
Dawna ulica Dąbrowszczaków
nr 32
nr dz. 3942/560
nr hipoteczny KW 11792

5. *Przynależność administracyjna*

Województwo śląskie
Powiat Ruda Śląska
Gmina Ruda Śląska

6. *Poprzednie nazwy miejscowości*

Bielschowitz

7. *Przynależność administracyjna
przed 31 grudnia 1998*

województwo katowickie

8. *Właściciel i jego adres*

Górnicza Spółdzielnia
Mieszkaniowa „Luiza”
ul. Wolności nr 412,
41-800 Zabrze

9. *Użytkownik i jego adres*

j.w.

10. *Rejestr zabytków*

Nr

data

12. Autorzy, historia obiektu, określenie stylu

Osiedle składające się z siedmiu budynków, sytuowanych wzdłuż dzisiejszej ulicy ks. Niedzieli w Rudzie Śląskiej - Bielszowicach, zostało wybudowane około 1905 roku, dla pracowników dozoru technicznego pobliskiej kopalni „Bielschowitz” (obecnie „Bielszowice”), w ramach pierwszego etapu budowy domów mieszkalnych, prowadzonej równoległe do prac budowlanych tzw. „zespołu socjalnego” samej kopalni. Cechy stylistyczne wyżej opisanych obiektów, wskazują, iż mogą mieć one tego samego autora. Nazwisko architekta nie jest znane. Budynki nie posiadają wyraźnych cech stylowych.

Kopalnia „Bielschowitz” została wybudowana w latach 1896- 1904 przez skarbu państwa pruskiego i objęła swoim obszarem część zarezerwowanego pola kopalni „Koenigin Luise”, nabytą w latach 1885 - 1887 kopalnię „Guido”, nabytą w roku 1900 kopalnię „Gewalt” oraz kilkanaście innych pól górniczych (Zero, Double Zero, Makoschau, Monopol, Recht, Alphons, Babinietz, Radowitz, Otto Gustav, Hugosfreude, Deytsche Einheit, Friedrich Eduard, Direction i inne). Budując kopalnię wzorowano się na dokonaniach w budownictwie państwowych zakładów przemysłowych i górniczych hr. Friedricha Wilhelma von Redena. Budowa państwowej kopalni zmieniła całkowicie oblicze typowo rolniczej miejscowości, szczególnie poprzez inwestycje infrastrukturalne i budowlane, finansowane z funduszy państwowych.

W 1899 r. znalazła w Bielszowicach swoją siedzibę III Królewska Inspekcja Górnicza, podporządkowana Dyrekcji Górniczej w Zabrze. Inspekcja Górnicza obejmowała swoim zasięgiem obszar o powierzchni 34000 ha, w tym kopalnię „Bielschowitz”.
- ciąg dalszy opisu obiektu na załączniku nr 1

13. Opis (sytuacja, materiał i konstrukcja, rzut, bryła, elewacje, wnętrze, wyposażenie, instalacje).

Sytuacja - budynek położony w dzielnicy Bielszowice zlokalizowanej w południowo-zachodniej części miasta Ruda Śląska. Obiekt usytuowany po wschodniej stronie ulicy ks. Józefa Niedzieli, w obrębie bloku zabudowy ograniczonego od północy ulicą Jasną, od wschodu ulicą Broniewskiego, od południa i zachodu ulicą ks. Józefa Niedzieli. Budynek wolnostojący, usytuowany w linii zabudowy ulicy, w układzie kalenicowym. Zlokalizowany jest on na ogrodzonej parceli zbliżonej swoim kształtem do prostokąta. Obszar częściowo zdrzewiony. W północnej, we wschodniej oraz południowej części działki parterowe budynki gospodarcze oraz garaże o zróżnicowanej konstrukcji. (W północnej części działki drewniana komórka, kryta jednospadowym dachem. Na wschód od budynku mieszkalnego zespół ceglanych komórek, który przekryty jest dwuspadowym dachem, pokrytym papą. Od południa do w/w obiektu dobudowana jest drewniana toaleta. W południowej części działki garaże o charakterze tymczasowym typu blaszak oraz wykonane w konstrukcji murowanej). Od północy, wschodu, zachodu i południa budynek mieszkalny graniczy bezpośrednio z zabudową mieszkalną. Główne strefy wejściowe do budynku znajdują się od strony elewacji wschodniej. Wejście oraz wjazd na w/w nieruchomość od strony zachodniej. Parcela ogrodzona jest współczesną siatką na betonowych słupach.

Materiał, konstrukcja, technika - budynek murowany z cegły maszynowej. Elewacje ceglano – tynkowane. Partie ceglane wykonane w układzie „krzyżowym”. W chwili obecnej ceglane elewacje budynku zostały pokryte farbą emulsyjną. Detal architektoniczny ceglany (obramowania itp.). Ponadto kamienia (granitu) – forma progu drzwi zewnętrznych.

Sklepienia, stropy – *piwnica, klatka schodowa* – sklepienia ceramiczne, proste oraz odcinkowe typu „Kleina”. *Poszczególne kondygnacje* – stropy drewniane płaskie z dolnym pułapem i powałą.

Więźba dachowa – drewniana konstrukcja kleszczowo-płatwiowa.

Pokrycie dachowe – dachówka ceramiczna karpiówka w układzie „koronki”.

Posadzki, podłogi – *piwnica* – wylewka betonowa. *Klatka schodowa, łazienki* - współczesne płytki lastrykowe. *Poszczególne lokale mieszkalne* – drewniana podłoga tzw. „biała”. Część drewnianych podłóg pokryta płytami paździerzowymi oraz wykładziną z PCV. *Łazienki* – współczesne płytki ceramiczne, lastryko. *Strych – polepa*, drewniana podłoga tzw. „biała”.

Schody - *wewnętrzne: piwnica* – schody w konstrukcji murowanej z cegły – jednobiegowe, proste. Stopnice schodów ceglane, wtórnie pomalowane farbą olejną. *Klatka schodowa – parter* - schody w konstrukcji ceglanej – jednobiegowe, proste. Stopnice wyłożone współczesnymi, płytkami lastrykowymi. Powyżej schody wykonane w konstrukcji stalowej, poszczególne elementy nitowane - schody dwubiegowe, powrotne, z ozdobnymi, ażurowymi podstopnicami z elementami nawiązującymi do kształtu czteropłatkowego kwiatka. Policzki schodów ażurowe, dekorowane zwojami zakończonymi rozetkami. Stopnice drewniane. Podesty klatki schodowej wyłożone płytkami lastrykowymi, wylewką betonową oraz wyłożone drewnianą podłogą tzw. „białą”. Schody posiadały metalową, kutą balustradę złożoną z prętów o przekroju kwadratu. Część prętów w partii środkowej charakterystycznie skręcona. Od góry balustrada zwieńczona jest drewnianą, profilowaną poręczą.

Otwory drzwiowe - *wewnętrzne: poszczególne pomieszczenia mieszkalne, klatka schodowa* – drewniane drzwi tzw. pełne – prostokątne, współczesne drzwi płytowe, jednoskrzydłowe. W części drzwi, górna partia skrzydła szklona. Ponadto część drzwi wtórnie obita płytą laminatową. Drewniane drzwi ramowo-płycinowe na zawiasach francuskich: poszczególne pomieszczenia mieszkalne, klatka schodowa – drzwi zamknięte łukiem odcinkowym, jednoskrzydłowe, wielopłycinowe.

<p>14. Kubatura</p> <p>1 444,92 m³</p>	<p>15. Powierzchnia użytkowa</p> <p>235,99 m²</p>	<p>16. Przeznaczenie pierwotne</p> <p>Budynek mieszkalny</p>	<p>17. Użytkowanie obecne</p> <p>Budynek mieszkalny</p>
<p>18. Prace budowlane i konserwatorskie, ich przebieg i dokumentacja</p> <p>Prace remontowe wykonane po 1945 roku:</p> <ul style="list-style-type: none"> • zabezpieczenie budynku przed uszkodzeniami górnymi poprzez ankrowanie. Miejscowe przemurowania ścian nośnych. • wymiana drzwi wewnętrznych i zewnętrznych, jak również stolarek okiennych. • lata 70-te XX wieku - adaptacja części poddasza na mieszkania • lata 70-te XX wieku - zmiany układu przestrzennego w obrębie poszczególnych mieszkań wynikające z wydzielenia przestrzeni m.in. łazienki. • bieżące malowanie klatek schodowych. • remont podłóg. Częściowa wymiana posadzek i drewnianych podłóg. • bieżąca wymiana fragmentów pokrycia dachowego wraz z obróbkami blacharskimi, rynnami i rurami spustowymi. • 2006 rok – malowanie klatki schodowej, miejscowa naprawa tynku wewnętrznego, częściowa wymiana podłóg. Naprawa posadzki piwnicy. Remont budynku gospodarczego polegający na przemurowaniu ścian oraz naprawie pokrycia dachowego oraz tynku wewnętrznego. 		<p>19. Stan zachowania (fundamenty, ściany zewnętrzne, ściany wewnętrzne, sklepienia, stropy, konstrukcje dachowe, pokrycie dachu, wyposażenie i instalacje).</p> <p>Stan zachowania obiektu dobry.</p> <ul style="list-style-type: none"> • Fundamenty – stan średni. • Ściany – miejscowe zarysowania ścian wewnętrznych. Widoczne przemurowania ścian, uszkodzenia cegieł, spoin, naroży budynku oraz detalu. Ponadto zawilgocenia wynikające z braku dobrej izolacji budynku w postaci zmurszenia oraz zagrzybienia tynku wewnętrznego. • Dach – stan średni. Widoczne ślady miejscowego zaciekanie poddasza oraz uszkodzenia konstrukcji więźby dachowej. • Stolarka drzwiowa – stan średni. Częściowo zachowane pierwotne drzwi. • Stolarka okienna – stan średni. Wtórna wymiana okien, część okien pierwotnych. • Stropy – stan średni. • Podłogi – stan średni. Fragmentaryczne uszkodzenia drewnianej podłogi. • Schody – stan średni. Widoczne uszkodzenia detalu, stopnic. • Wyposażenie – nie zachowane. • Instalacje – stan średni. 	
		<p>20. Najpilniejsze postulaty konserwatorskie</p> <ul style="list-style-type: none"> • generalny remont więźby dachowej, pokrycia dachowego, obróbek blacharskich, rynien, rur spustowych, • remont facjat poddasza, • wymiana stolarek okiennych wraz z odtworzeniem kształtu oraz ich podziału, • ujednolicenie form drzwi wewnętrznych, • prace remontowe podłóg i posadzek, • częściowa wymiana oraz naprawa i odgrzybienie tynków wewnętrznych, • wymiana instalacji w budynku, • prace remontowo-konserwatorskie elewacji (oczyszczenie ceglanego lica z powłok farb, uzupełnienie spoin, wymiana zniszczonych cegieł, przemurowania fragmentów, naprawa zniszczonego tynku zewnętrznego. Uzupełnienie zniszczonego detalu architektonicznego), • wykonanie izolacji poziomej oraz pionowej wraz z odwodnieniem terenu, • przemurowania przewodów kominowych, <p>- ciąg dalszy opisu obiektu na załączniku nr 1</p>	

21. Akta archiwalne (rodzaj akt, numery i miejsce przechowywania)

- Witwicki M., Bergman E., Giermański J., Holeczko A., Małusecki B.; Ruda Śląska ekspertyza konserwatorska. Bielszowice. PGR Nowa Ruda; PKZ Oddział w Warszawie Pracownia Dokumentacji Naukowo-Historycznej. Zespół Studiów Historyczno-Urbanistycznych Górny Śląsk; Warszawa 1987; T.IX; [w:] Archiwum Śląskiego Wojewódzkiego Konserwatora Zabytków w Katowicach; sygn. 3015/VI i 3016/VI.

24. Uwagi różne

25. Opracował

tekst mgr Urszula Pawłowska, styczeń - luty 2006 r.

plany, rysunki mgr Urszula Pawłowska, styczeń - luty 2006 r.

zdjęcia, fotografie mgr Urszula Pawłowska, styczeń - luty 2006 r.

miejsca przechowywania negatywów - u Autorki dokumentacji.

Karta po wypełnieniu podlega ochronie na podstawie przepisu prawa autorskiego.

22. Bibliografia.

- Buszman H., Górecki J., Stania A., Szwarcer B.: „*KWK Bielszowice w latach 1895 – 1996*”, Górnośląska Oficyna Wydawnicza, Katowice 1996.
- Dworak J.S. Ratka A.: „*Ruda Śląska przewodnik*”, Ruda Śląska 1985 r.
- Jaros J.: „*Słownik historyczny kopalń węgla na ziemiach polskich*”, Śląski Instytut Naukowy, Katowice 1984.
- Nadolski P.: „*Ruda Śląska wczoraj. Ruda O/S western*”, Wokół Nas, Gliwice 1997.
- Krawczyk J.: „*Ruda Śląska na starych mapach i widokówkach*”, Bytom 1997.

23. Źródła ikonograficzne i fotografia (rodzaj, miejsce przechowywania, sygnatury)

26. Adnotacje o inspekcjach, informacje o zmianach (daty, imiona i nazwiska wypełniających)

27. Załączniki

8 wkładek

1. <i>Miejscowość</i> RUDA ŚLĄSKA - BIELSZOWICE ul. ks. Józefa Niedzieli nr 32	2. <i>Obiekt</i> DOM MIESZKALNY	3. <i>Zawartość wkładki</i> Ciąg dalszy punktów: nr 12 – (historia obiektu), nr 13 – (opis obiektu) oraz nr 20 (najpilniejsze postulaty konserwatorskie)
---	---	---

Ciąg dalszy punktu nr 12 – historia obiektu

Kopalnia stała się inicjatorem rozbudowy całej miejscowości, w tym budownictwem linii kolejowej Katowice Ligota - Gliwice w latach 1900 - 1902, która umożliwiała wygodny transport węgla. W roku 1902 wybudowano Szpital Spółki Brackiej. Inspekcja Górnicza była także inicjatorem budowy szkół oraz ratusza gminnego. W latach 1900- 1910 wybudowano również posterunek policji, aptekę, pocztę i remizę strażacką. III Królewska Inspekcja Górnicza oraz kopalnia prowadziły również inwestycje związane z budownictwem mieszkaniowym, szczególnie mieszkań o wyższym standardzie, przeznaczonych dla dozoru technicznego i wykwalifikowanych robotników, których trzeba było ściągnąć do Bielszowic z innych rejonów. W roku 1905 wybudowano 20 budynków, do 1915 roku wybudowano kolejne 3 obiekty, do roku 1922 zbudowano również trzy budynki. Tak więc na budownictwo patronackie kopalni na obszarze Bielszowic złożyło się 26 obiektów. Budynki sytuowano w dwóch rejonach: Wzdłuż dzisiejszej ulicy Kokota i jej rejonie, na wschód od kopalni oraz wzdłuż dzisiejszej ul. Ks. Niedzieli, na północ od zabudowań kopalni. Tutaj zlokalizowano przedmiotowe osiedle, składające się z siedmiu budynków.

Po plebiscycie Bielszowice zostały przyłączone do Polski. Spowodowało to konieczność odłączenia od kopalni szybów „Guido” i „Delbrueck”, pozostających na obszarze Niemiec. Wtedy też definitywnie zakończono akcję budowy mieszkań na dotychczasowych zasadach. Należy jednak wspomnieć, że skarb państwa polskiego wybudował osiedle w rejonie dzisiejszej ulicy Kokota. Mieszkania były tam przeznaczone nie tylko dla pracowników kopalni, lecz również dla osób niezwiązanych z górnictwem, które po plebiscycie zmuszone były opuścić tereny pozostające w Niemczech. W latach międzywojennych kopalnia została wydzierżawiona polsko- francuskiej spółce „Skarboferm”. W czasie II wojny światowej kopalnia pod nazwą „Rheinbabenschaechte” funkcjonowała w ramach niemieckiego koncernu państwowego „Preussag”. Po wojnie należała do Gliwickiego i Zabrzeńskiego ZPW. W 1976 r. włączona do kopalni „Zabrze”, po jej likwidacji funkcjonuje do dziś jako samodzielny zakład górniczy.

Ciąg dalszy punktu nr 13 – opis obiektu

Drewniane drzwi o konstrukcji deskowo-listwowej z zastrzałem – strych - jednoskrzydłowe, deskowe drzwi zamknięte łukiem odcinkowym. Od zewnątrz obite są one wtórnie płytą. Piwnica – prostokątne, jednoskrzydłowe, deskowe drzwi. Drzwi posiadają zachowany, metalowy zamek skrzynkowy. Drzwi zewnętrzne: drewniane, drzwi ramowo-płycinowe na zawiasach francuskich: - elewacja wschodnia (tylna) – drzwi zamknięte łukiem odcinkowym, jednoskrzydłowe, wielopłycinowe.

Stolarka okienna – drewniana o konstrukcji skrzynkowej o następujących podziałach – elewacja zachodnia – okna zamknięte łukiem odcinkowym dwudzielne, czteropodziałowe, dwupoziomowe ze śłemeniem i listwą przyrywkową. Elewacja wschodnia (tylna) – okna prostokątne, trójdzielne, trójpodziałowe, jednopoziomowe, z jednym słupkiem oraz z listwą przyrywkową. Okna w górnych fragmentach posiadają niewielki, prostokątny łufcik o charakterze rozwieralnym. Stolarka okienna o konstrukcji krosnowej: elewacja północna (poddasze) – okno prostokątne, jednodzielne, jednopodziałowe, jednopoziomowe, z poziomym szprosem. Elewacje: zachodnia i wschodnia (poddasze) - okna prostokątne, dwudzielne, dwupodziałowe, jednopoziomowe, ze słupkiem. Część okien posiada zachowane poziome szprosy. Elewacja wschodnia i zachodnia (klatka schodowa, piwnica) - okna zamknięte łukiem odcinkowym, dwudzielne, dwupodziałowe, jednopoziomowe, ze słupkiem pośrodku. Okna posiadają poziome szprosy oraz oryginalne okucia okienne w postaci motylków. Ponadto okna zamknięte łukiem odcinkowym dwudzielne, czteropodziałowe, dwupoziomowe ze śłemeniem oraz listwą przyrywkową. Okna współczesne o konstrukcji zespolonej wykonane z PCV o następujących podziałach: elewacja wschodnia – prostokątne, okna jednodzielne, jednopodziałowe, jednopoziomowe. Ponadto okno prostokątne, dwudzielne, dwupodziałowe, jednopoziomowe, ze słupkiem o symetrycznym podziale. Elewacja południowa - okno prostokątne, dwudzielne, dwupodziałowe, jednopoziomowe, ze słupkiem o niesymetrycznym podziale. Elewacja zachodnia – okna trójpodziałowe, z prostokątnym nadświetlem oraz śłemeniem. Ponadto okna trójpodziałowe, z nadświetlem zamkniętym łukiem odcinkowym oraz śłemeniem.

Rzut – budynek na rzucie zbliżonym do prostokąta, z charakterystycznym dwuosiowym ryzalitem znajdującymi się w 2 i 3 osi elewacji wschodniej. Obiekt dwutraktowy. W pierwszym trakcie od wschodu, (w skrajnych fragmentach obiektu) ciągi komunikacyjne w postaci dwóch, niezależnych klatek schodowych. (W chwili obecnej część pomieszczeń przekształcona poprzez wydzielenie łazienki).

Kartę złożyła mgr Urszula Pawłowska, styczeń – luty 2006 roku

Bryła – zwarta, z charakterystycznym 2-osiowym ryzalitem znajdującym się w 2 i 3 osi elewacji wschodniej (tylnej). Budynek mieszkalny, wolnostojący, dwukondygnacyjny kryty dachem naczółkowym. Połacie dachu wysunięte, wsparte na drewnianych, snycersko opracowanych rysiach. Elewacje szczytowe budynku znajdujące się od północy oraz południa zamknięte są w partii poddasza szczytami nawiązującymi swoją formą do trójkątnych. Górne partie szczytu charakterystycznie ścięte od góry. Dodatkowo poddasze doświetlone facjatami przekrytymi jednospadowymi dachami, które zlokalizowane są na osi elewacji zachodniej oraz wschodniej. (Od elewacji zachodniej charakterystyczne przedłużenie środkowej partii elewacji, przechodzące na wysokości dachu w formę dużej facjaty). Budynek częściowo podpiwniczony, z częściowo nieużytkowym poddaszem.

Elewacja zachodnia – ceglano-tynkowana, dwukondygnacyjna, z częściowo użytkowym poddaszem. Elewacja 6-osiowa, symetryczna. (Elewacja tynkowana w partii środkowej (2, 3, 4 i 5 oś na wysokości drugiej oraz częściowo pierwszej kondygnacji). Osie elewacji wyznaczone otworami okiennymi zamkniętymi łukiem odcinkowym (z wyłączeniem 2, 3, 4 i 5 osi drugiej kondygnacji, gdzie znajdują się prostokątne okna). Poddasze doświetlone facjatą przekrytą jednospadowym dachem. (Od elewacji zachodniej charakterystyczne przedłużenie środkowej partii elewacji, przechodzące na wysokości dachu w formę dużej facjaty). Okna zlokalizowane w 2, 3, 4 i 5 osi pierwszej kondygnacji dodatkowo wzbogacone są ceglanymi obramowaniami, z charakterystycznym elementem klucza pośrodku. Opaski otworów okiennych występujących na wysokości pierwszej kondygnacji, w dolnej partii okna przechodzą bezpośrednio w ceglane lico elewacji budynku. Okna zlokalizowane w 1 i 6 osi pierwszej i drugiej kondygnacji elewacji dodatkowo podkreślone są ukośnie ułożonymi ceglami, kształtowanymi na krzywiźnie. Elewacja dodatkowo rozczłonowana jest ceglanym cokołem zwieńczonym od góry rolką.

Elewacja północna (szczytowa) – ceglano-tynkowana. Elewacja dwukondygnacyjna, jednoosiowa. W partii dachu elewacja zamknięta jest szczytem w typie trójkątnym, który od góry charakterystycznie jest ścięty. Oś elewacji wyznaczona niewielkim, prostokątnym oknem doświetlającym poddasze. Elewacja artykułowana sześcioma, tynkowanymi płycinami, które zlokalizowane są na wysokości pierwszej i drugiej kondygnacji. Płyciny o zróżnicowanej wielkości oraz kształcie. Skrajne płyciny znajdujące się na wysokości drugiej kondygnacji oraz poddasza zamknięte są od góry formą w typie schodkowym. Poszczególne płyciny zlokalizowane w dolnym i górnym pasie, oddzielone są między sobą ceglanymi pasami w układzie poziomym i pionowym. Pas cegieł występujący pomiędzy dolnym i górnym poziomem płycin elewacji zakończony jest od dołu naprzemiennie wysuniętą i cofniętą cegłą. Elewacja rozczłonowana ceglanym cokołem, który zamknięty jest od góry rolką.

Elewacja wschodnia – ceglano-tynkowana. (Elewacja licowana cegłą w partii cokołu oraz w skrajnych osiach elewacji. Pozostałe fragmenty tynkowane). Elewacja dwukondygnacyjna, z częściowo użytkowym poddaszem. Elewacja 4-osiowa, z charakterystycznym zaakcentowaną 2 i 3 osi elewacji w postaci dwuosiowego ryzalitu. W 1 i 2 osi elewacji okna doświetlające dwie klatki schodowe. Osie elewacji wyznaczone zróżnicowanym typem oraz wielkością otworów okiennych oraz drzwiowych, które zlokalizowane są w 1 i 4 osi przyziemia elewacji. (Drzwi współczesne, zamknięte łukiem odcinkowym, jednoskrzydłowe. Drzwi wzbogacone są formami zwieńczenia wykonanego z ukośnie ułożonych cegieł). W 2 i 3 osi pierwszej i drugiej kondygnacji elewacji okna prostokątne. (W 1 i 2 osi pierwszej i drugiej kondygnacji otwory okienne zamknięte łukiem odcinkowym, które charakterystycznie przesunięte są w stosunku do pozostałych okien elewacji. Dodatkowo górna partia w/w okien klatek wzbogacona jest formą zwieńczenia wykonanego z ukośnie ułożonych cegieł. Elewacja rozczłonowana jest ceglanym cokołem, który zamknięty jest od góry rolką.

Elewacja południowa (szczytowa) – ceglano-tynkowana. Elewacja dwukondygnacyjna, jednoosiowa. W partii dachu elewacja zamknięta jest szczytem w typie trójkątnym, który od góry charakterystycznie jest ścięty. Oś elewacji wyznaczona wtórnym, prostokątnym otworem okiennym, doświetlającym poddasze. Elewacja artykułowana sześcioma, tynkowanymi płycinami, które zlokalizowane są na wysokości pierwszej i drugiej kondygnacji. Płyciny o zróżnicowanej wielkości oraz kształcie. Skrajne płyciny znajdujące się na wysokości drugiej kondygnacji oraz poddasza zamknięte są od góry formą w typie schodkowym. Poszczególne płyciny zlokalizowane w dolnym i górnym pasie, oddzielone są między sobą ceglanymi pasami w układzie poziomym i pionowym. Pas cegieł występujący pomiędzy dolnym i górnym poziomem płycin elewacji zakończony jest od dołu naprzemiennie wysuniętą i cofniętą cegłą. Elewacja rozczłonowana ceglanym cokołem, który zamknięty jest od góry rolką.

Wnętrze – częściowo zachowany pierwotny, wewnętrzny układ budynku. W pierwszym trakcie od wschodu (skrajne fragmenty obiektu) dwa, niezależne ciągi komunikacyjny w postaci dwóch klatek schodowych. (W chwili obecnej część pomieszczeń przekształcona poprzez wydzielenie łazienek znajdujących się w mieszkaniach). Na poszczególnych kondygnacjach jedno mieszkanie, złożone z dwóch pokoi, kuchni oraz łazienki. Pomieszczenia skomunikowane są między sobą za pomocą amfilady.

Wyposażenie – nie zachowane.

Instalacje – elektryczna, wodno-kanalizacyjna, telefoniczna, piece kaflowe.

Ciąg dalszy punktu nr 20: - najpilniejsze postulaty konserwatorskie

- uporządkowanie okablowania instalacji znajdujących się na elewacjach oraz wewnątrz budynku w obrębie klatek schodowych,
- z punktu widzenia konserwatorskiego wskazane jest wyeliminowanie z terenu parceli wtórnych, tymczasowych obiektów o charakterze gospodarczo-garażowych. W przypadku wprowadzenia nowej zabudowy niezbędne jest dostosowanie nowoprojektowanych budynków skalą, formą architektoniczną oraz materiałem do zabytkowej zabudowy osiedla.

2. Miejscowość

2. Obiekt

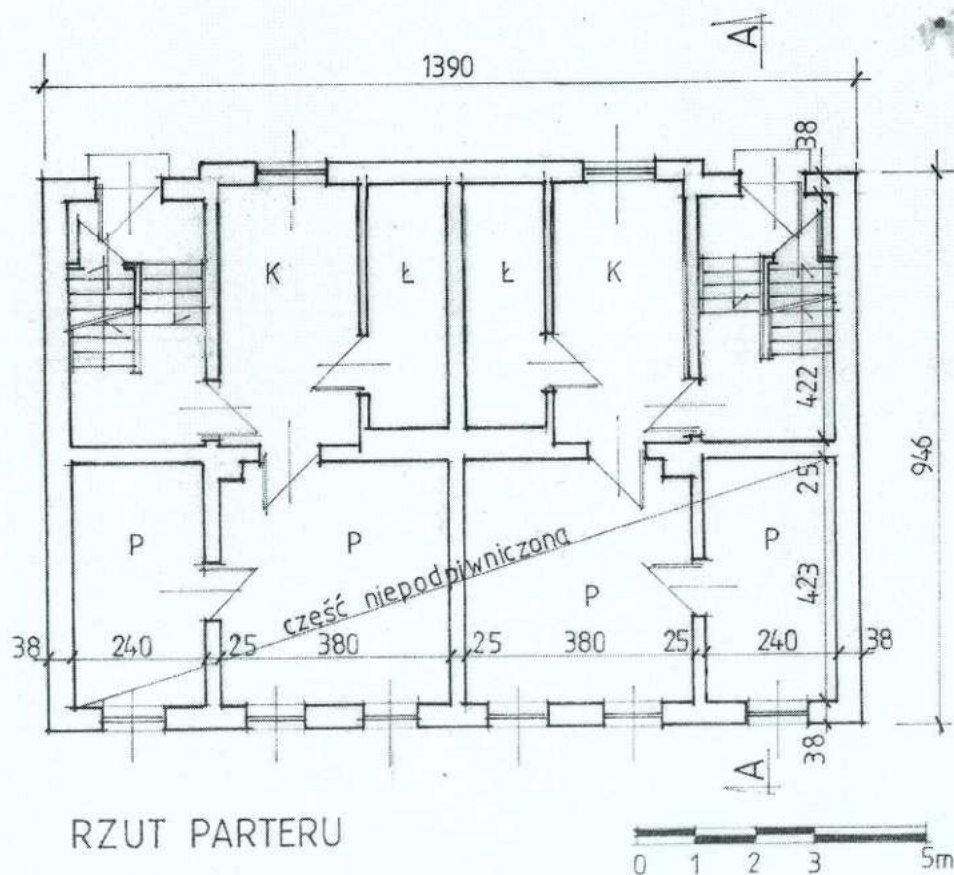
RUDA ŚLĄSKA - BIELSZOWICE
ul. ks. Józefa Niedzieli nr 32

DOM MIESZKALNY

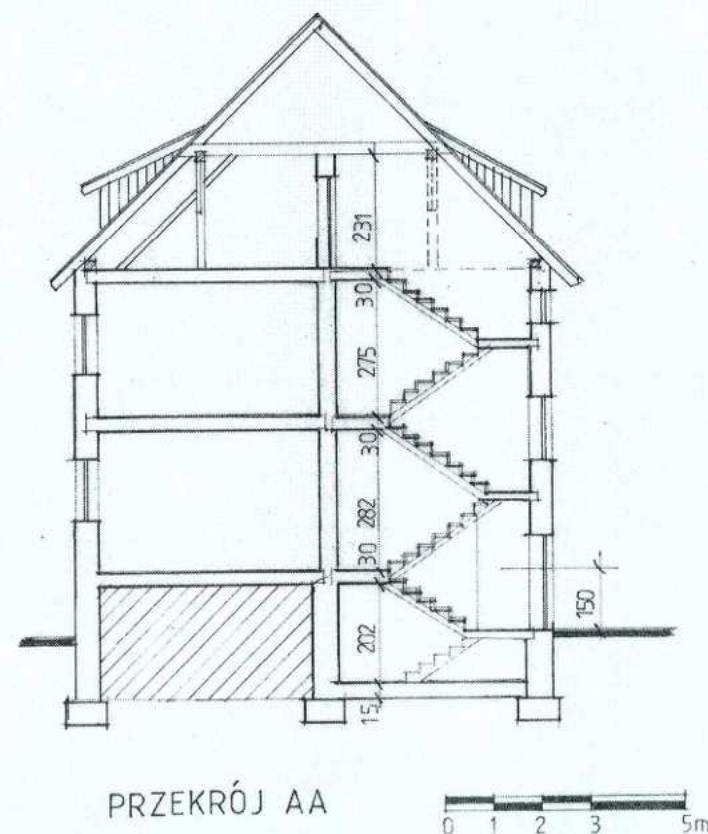
4. Zawartość wkładki

Ciąg dalszy punktów: nr 11 – Zdjęcie rzut
przekrój sytuacja orientacja

Ciąg dalszy punktu nr 11 – rzut przekrój



Ryc. 4. Rzut parteru.



Ryc. 5. Przekrój poprzeczny.

3. Miejscowość

2. Obiekt

5. Zawartość wkładki

RUDA ŚLĄSKA - BIELSZOWICE
ul. ks. Józefa Niedzieli nr 32

DOM MIESZKALNY

Mapy, zdjęcia archiwalne



Ryc. 6. Fragment mapy topograficznej z roku 1943 wydanej przez Hergestellt vom Reichsamt für landesaufnahme in Berlinie

Ryc. 7. Fragment mapy topograficznej GOP z roku 1960 wydanej przez Zarząd Topograficzny sztabu Generalnego Wojska Polskiego w Warszawie.

4. *Miejscowość*

RUDA ŚLĄSKA - BIELSZOWICE
ul. ks. Józefa Niedzieli nr 32

2. *Obiekt*

DOM MIESZKALNY

6. *Zawartość wkładki*

Dokumentacja fotograficzna



Fot. 1. Elewacja zachodnia.



Fot. 2. Fragment elewacji zachodniej. Okna.



Fot. 3. Fragment elewacji zachodniej. Okna.



Fot. 4. Fragment elewacji zachodniej. Poddasze.



Fot. 5. Elewacja północna. Widok ogólny od północnego – zachodu.

5. Miejscowość

2. Obiekt

7. Zawartość wkładki

RUDA ŚLĄSKA - BIELSZOWICE
ul. ks. Józefa Niedzieli nr 32

DOM MIESZKALNY

Dokumentacja fotograficzna



Fot. 6. Fragment elewacji północnej. Okno.



Fot. 7. Elewacja wschodnia. Widok od południowego – wschodu.



Fot. 8. Fragment elewacji wschodniej.



Fot. 10. Fragment elewacji wschodniej. Okna.



Fot. 9. Fragment elewacji wschodniej. Drzwi.



Fot. 11. Fragment elewacji wschodniej.

6. Miejscowość

RUDA ŚLĄSKA - BIELSZOWICE
ul. ks. Józefa Niedzieli nr 32

2. Obiekt

DOM MIESZKALNY

8. Zawartość wkładki

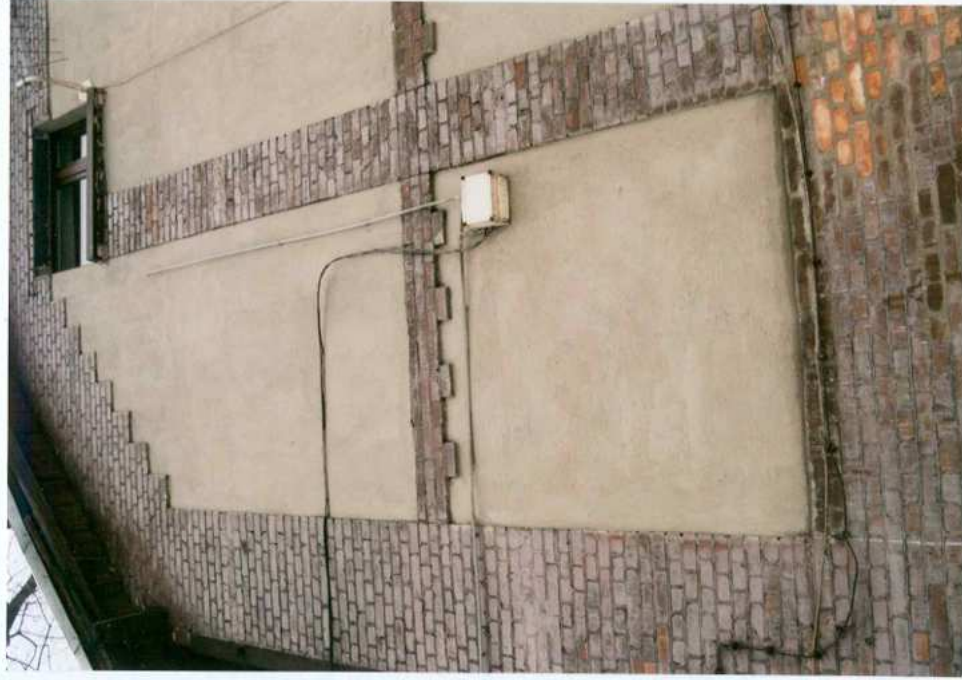
Dokumentacja fotograficzna



Fot. 12. Fragment elewacji wschodniej. Facjata.



Fot. 13. Elewacja południowa.



Fot. 14. Fragment elewacji południowej.



Fot. 15. Klatka schodowa. Schody.



Fot. 16. Klatka schodowa. Schody.

7. *Miejscowość*

RUDA ŚLĄSKA - BIELSZOWICE
ul. ks. Józefa Niedzieli nr 32

2. *Obiekt*

DOM MIESZKALNY

9. *Zawartość wkładki*

Dokumentacja fotograficzna



Fot. 17. Klatka schodowa. Schody – detal.



Fot. 18. Klatka schodowa. Widok ogólny.



Fot. 19. Piwnica. Schody wraz z drzwiami.



Fot. 20. Piwnica. Drzwi – zamek.

8. *Miejscowość*

2. *Obiekt*

10. *Zawartość wkładki*

RUDA ŚLĄSKA - BIELSZOWICE
ul. ks. Józefa Niedzieli nr 32

DOM MIESZKALNY

Dokumentacja fotograficzna



Fot. 21. Strych. Drzwi.



Fot. 22. Klatka schodowa. Drzwi.



Fot. 23. Klatka schodowa. Drzwi.



Fot. 24. Poddasze. Okno.



Fot. 25. Zabudowania gospodarcze.