

KRAJOWY OŚRODEK BADAŃ
I DOKUMENTACJI ZABYTKÓW
W WARSZAWIE
KARTA EWIDENCYJNA ZABYTKÓW
ARCHITEKTURY I BUDOWNICTWA

A B C D E F G H I J K L M N O P R S T U V W X Y Z

Nr

1. *Obiekt*

DOM MIESZKALNY - KAMIENICA

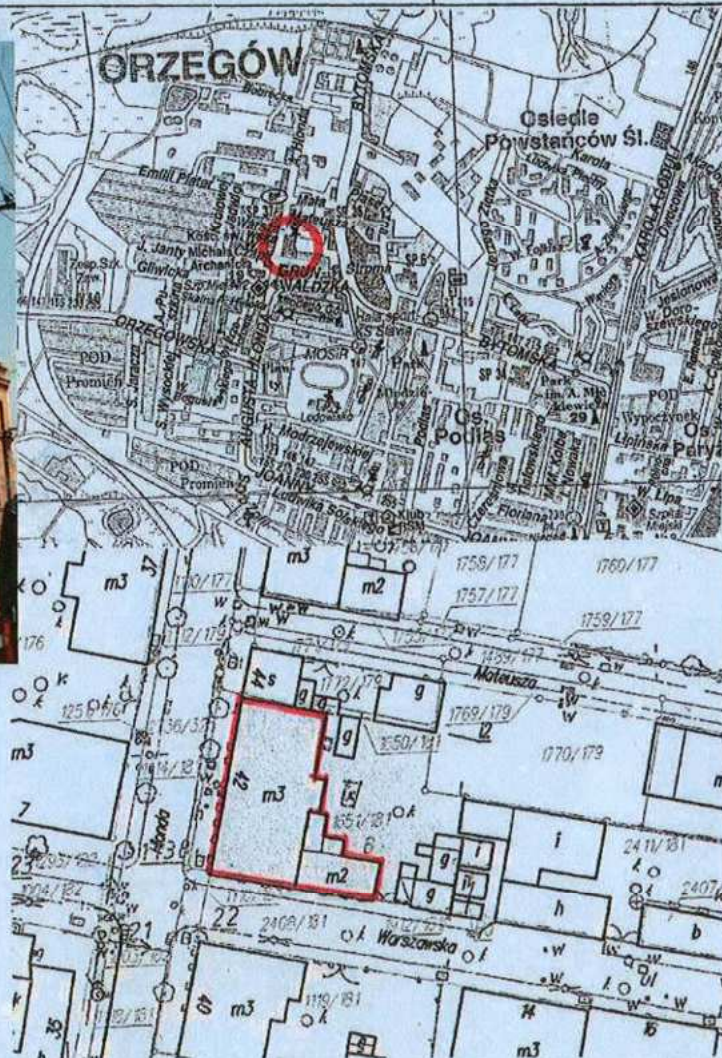
2. *Czas powstania*

1900 rok

3. *Miejscowość*

RUDA ŚLĄSKA-ORZEGÓW

11. *Zdjęcie rzut przekrój sytuacja orientacja*



4. *Adres*

**Ruda Śląska - Orzegów
ulica kard. Augusta Hłonda
nr 42
Dawna ulica 15-go Grudnia nr 42
Przedtem Kirchstrasse 8,
nr dz. 1650/181, 1651/181
nr hipoteczny KW 7225**

5. *Przynależność administracyjna*

**Województwo śląskie
Powiat Ruda Śląska
Gmina Ruda Śląska**

6. *Poprzednie nazwy miejscowości*

Orzegów

7. *Przynależność administracyjna
przed 31 grudnia 1998*

województwo katowickie

8. *Właściciel i jego adres*

**Jan Podeszwa
ul. kard. Augusta Hłonda nr 42,
41-704 Ruda Śląska**

Ciąg dalszy na załączniku nr 1

9. *Użytkownik i jego adres*

j.w.

10. *Rejestr zabytków*

Nr
data

1. Widok ogólny od południowego zachodu.
2. Orientacja, skala 1:20000.
3. Sytuacja, skala 1:1000.

12. Autorzy, historia obiektu, określenie stylu

Budynek został zbudowany w 1900 roku dla Jana Podeschwy - handlowca, posiadacza zakładu kowalskiego, organisty oraz wiceburmistrza Orzegowa. Obiekt zaprojektowano w stylu **historyzmu**, jako budynek mieszkalno-usługowy. Niestety nie zachowała się pierwotna dokumentacja projektowa kamienicy. Brak jest także danych dotyczących jego projektanta. Budynek powstał na parceli znajdującej się u zbiegu ówczesnej ulicy Kościelnej nr 8 oraz drogi gminnej.

Zaprojektowano trzykondygnacyjny obiekt wraz z dwukondygnacyjną oficyną, która została dobudowana prostopadle do budynku głównego od strony wschodniej. Kamienica została przeznaczona fragmentarycznie na mieszkanie dla rodziny właściciela, natomiast pozostałą część budynku wynajęto.

W 1902 roku w południowo-wschodniej części działki, powstał niewielki, murowany, parterowy obiekt gospodarczy, z częściowo użytkowym poddaszem. Mieścił on między innymi stajnie, toalety oraz skład węgla. Autorem budynku był mistrz budowlany H. Renbel. W tym też czasie w kamienicy mieściła się księgarnia oraz sklep.

Z roku 1912 zachowała się archiwalna dokumentacja projektowa dobudowy balkonów od strony elewacji wschodniej budynku głównego. Projekt został zrealizowany jedynie fragmentarycznie, poprzez dobudowę w partii parteru balkonu. (W chwili obecnej został on zabudowany, tworząc formę ganku).

W posiadaniu Jana Podeszwy parcela znajdowała się do 1937 roku. W dniu 9 kwietnia 1937 roku nieruchomość została przekazana synowi Jana Podeszwy - Joachimowi Podeszwie, w którego rękach kamienica znajdowała się do 1980 roku. W tym też czasie nieruchomość stała się własnością rodzeństwa - Pana Jana Podeszwy oraz Pani Marii Pietrek.

13. Opis (sytuacja, materiał i konstrukcja, rzut, bryła, elewacje, wnętrza, wyposażenie, instalacje).

Sytuacja – budynek położony na terenie dzielnicy Orzegów, w chwili obecnej wchodzącej w skład miasta Ruda Śląska. Położona jest ona na północ od centrum miasta, niegdyś była odrębną miejscowością. Kamienica usytuowana w bloku zabudowy leżącym po wschodniej stronie ulicy kardynała Augusta Hłonda, wyznaczonego od północy ulicą Mateusza, od wschodu ulicą Bytomską, od południa ulicą Warszawską, a od zachodu ulicą kardynała Augusta Hłonda. Budynek zlokalizowany w linii zabudowy, u zbiegu ulic: kardynała Augusta Hłonda oraz Warszawskiej, w układzie "kalenicowym" na wielobocznej, ogrodzonej parceli. Ogrodzenie działki w postaci murowanego, tynkowanego muru. W południowo-wschodniej części działki murowany, parterowy obiekt gospodarczy (dawne stajnie), posiadający użytkowe poddasze. Ponadto garaż zlokalizowany w północno-wschodniej części działki. Podwórze budynku znajdujące się od wschodu częściowo utwardzone w postaci kostki betonowej. Od zachodu, północy, wschodu oraz południa obiekt styka się bezpośrednio z zabudową mieszkalno-usługową. Główne strefy wejściowe znajdują się od strony ulicy kardynała Augusta Hłonda (budynek główny) oraz ulicy Warszawskiej (oficyna budynku). Wjazd na w/w nieruchomość od strony ulicy Warszawskiej (południowej).

Materiał, konstrukcja, technika – budynek murowany z cegły maszynowej w układzie „główkowym” (budynek główny oraz oficyna – elewacje: zachodnia i południowa) oraz „krzyżowym” (budynek główny - elewacja wschodnia). Budynek główny – elewacja północna oraz oficyna – elewacje: północna oraz wschodnia – tynkowane. Elewacje budynku głównego oraz oficyny wzbogacone detalem architektonicznym wykonanym w postaci cegły profilowanej oraz cegły glazurowanej (parapety okienne). Ponadto kamienia (schody budynku).

Stropy, sklepienia – klatka schodowa, piwnica - ceglane, odcinkowe stropy typu „Kleina”, pomieszczenia mieszkalne oraz usługowe - stropy drewniane, belkowe z podsufitką.

Więźba dachowa – drewniana o konstrukcji słupowej.

Pokrycie dachowe – budynek główny oraz oficyna – papa, zadaszenie nad schodami (elewacja tylna) – gont bitumiczny.

Posadzki, podłogi – budynek główny (piwnica) – ceglana oraz wylewka betonowa. Oficyna (piwnica) – współczesne płytki terakotowe oraz płyty paździerzowe. Budynek główny, oficyna (pomieszczenia mieszkalne) – drewniana podłoga tzw. „biała”, przekryta płytami paździerzowymi oraz wykładziną z PCV, jak również wykładziną dywanową. Budynek główny, oficyna (pomieszczenia mieszkalne oraz użytkowe) – współczesne płytki terakotowe. Budynek główny, oficyna (klatki schodowe) - terakota o zróżnicowanej formie. Ponadto współczesne płytki lastrikowe. Strych, klatka schodowa - drewniana podłoga tzw. „biała”.

Schody – wewnętrzne: budynek główny oraz oficyna (piwnica) - murowane z cegły, jednobiegowe, proste. Stopnice schodów drewniane. Budynek główny (klatka schodowa) - drewniane schody o konstrukcji policzkowej - jednobiegowe, proste z drewnianymi stopnicami. Budynek główny oraz oficyna (klatki schodowe) - o konstrukcji stalowej - dwubiegowe, powrotne, z duszą, z ażurowymi podstopnicami. Stopnice schodów drewniane. Podesty wyłożone dwubarwnymi płytkami terakotowymi (w kolorze beżowym oraz brązowo-czerwonym. W oficynie współczesne płytki terakotowe). Schody posiadają drewnianą, tralkową balustradę, zwieńczoną od góry profilowaną poręczą, zakończoną sphywami. Na początku i końcu każdego biegu toczony, drewniany słupek zakończony formą kuli. Pomiędzy trzecią kondygnacją oraz strychem, stalowe schody przechodzą w drewnianą konstrukcję policzkową. Schody w górnej partii posiadają drewnianą, tralkową balustradę oraz drewniane słupki o prostej formie. Stopnice oraz podesty schodów drewniane. **Zewnętrzne:** budynek główny (elewacja zachodnia) - murowane z cegły klinkierowej – schody proste, jednobiegowe. Budynek główny (elewacja wschodnia) – schody o konstrukcji betonowo-kamiennej – jednobiegowe, proste. Stopnice schodów kamienno-tynkowane. Ponadto o konstrukcji stalowej - jednobiegowe,

- ciąg dalszy opisu obiektu na załączniku nr 1

1. <i>Miejscowość</i> RUDA ŚLĄSKA - ORZEGÓW ul. kard. Augusta Hlonda nr 42	2. <i>Obiekt</i> DOM MIESZKALNY – KAMIENICA	3. <i>Zawartość wkładki</i> Ciąg dalszy punktów: nr 8 – (właściciel i jego adres), nr 9 (użytkownik i jego adres) oraz nr 13 – (opis obiektu)
--	---	--

Ciąg dalszy punktu nr 8

P. Maria Pietrek – 59-557 Lippstadt, Boschstraße 90, Germany.

Ciąg dalszy punktu nr 9

P. Maria Pietrek – 59-557 Lippstadt, Boschstraße 90, Germany.

Firma Handlowo-Usługowa „Gama” – ul. kardynała Augusta Hlonda nr 42, 41-704 Ruda Śląska.

Bar „Kier” – ul. kardynała Augusta Hlonda nr 42, 41-704 Ruda Śląska.

Firma „Sacom” – ul. kardynała Augusta Hlonda nr 42, 41-704 Ruda Śląska.

Ciąg dalszy punktu nr 13 – opis obiektu

proste. Stopnice betonowe. Schody posiadają metalową barierę o prostej formie.

Stolarka drzwiowa – drewniane drzwi o konstrukcji ramowo-płycinowej na zawiasach czopowych – zewnątrzne: – budynek główny (elewacja zachodnia) – drzwi dwuskrzydłowe, wielopłycinowe, opierane od zewnątrz elementami o formach architektonicznych. Drzwi posiadają ozdobną listwę przymykową. Powyżej drzwi profilowane nadproże, oddzielające szklone nadświetle zamknięte łukiem odcinkowym. Nadświetle wypełnione szczebliną w układzie pionowym. Budynek główny (elewacja wschodnia) – drzwi dwuskrzydłowe, wielopłycinowe. Drzwi posiadają ozdobną listwę przymykową. Powyżej drzwi drewniane nadproże, oddzielające szklone, prostokątne nadświetle. Nadświetle wypełnione szczebliną w układzie pionowym. Drzwi posiadają skrzynkowy zamek. Drzwi drewniane o konstrukcji deskowo-listwowej na zawiasach pasowych – oficyna – drzwi jednoskrzydłowe zamknięte łukiem odcinkowym oraz drzwi jednoskrzydłowe, prostokątne. Współczesna stolarka drzwiowa wykonana z PCV - budynek główny (elewacja zachodnia oraz wschodnia) jednoskrzydłowe, prostokątne drzwi. W górnej partii skrzydła drzwi częściowo szklone. Powyżej drzwi prostokątne, szklone nadświetle. Oficyna (elewacja południowa) – dwuskrzydłowe, prostokątne drzwi. Górna część skrzydeł drzwi szklona. Wewnętrzne: mieszkania - prostokątne, jednoskrzydłowe, wielopłycinowe z dekoracyjnymi, drewnianymi odrzwiami. Klatka schodowa (toalety na półpiętrach) - prostokątne, jednoskrzydłowe drzwi, wielopłycinowe. Klatka schodowa - prostokątne, dwuskrzydłowe, wielopłycinowe drzwi, z profilowaną, ozdobną listwą przymykową. W górnej partii drzwi szklone. Powyżej drzwi drewniane, profilowane nadproże oddzielające drzwi od szklonego nadświetla zamkniętego łukiem odcinkowym. Nadświetle wypełnione szprosami w układzie pionowym. Drzwi drewniane o konstrukcji szpungowej na pasowych zawiasach – oficyna - prostokątne, dwuskrzydłowe drzwi. Od zewnątrz opierane deskami z ramą, wypełnioną deskami w układzie żaluzjowym. drzwi posiadają ozdobną listwę przymykową. Powyżej drzwi drewniane, profilowane nadproże oddzielające drzwi od szklonego nadświetla zamkniętego łukiem odcinkowym. Nadświetle wypełnione szprosami w układzie pionowym. Drzwi drewniane o konstrukcji deskowo-listwowej na zawiasach pasowych – strych, piwnica, oficyna - drzwi jednoskrzydłowe zamknięte łukiem odcinkowym. Piwnica – jednoskrzydłowe, prostokątne drzwi. W górnej partii oszklone. Drzwi posiadają skrzynkowe zamki. (Ponadto w części drzwi zlokalizowanych w obrębie piwnic zachowany uchwyt na świecę). Drzwi drewniane pełne – oficyna - współczesne, prostokątne, jednoskrzydłowe drzwi. Drzwi w konstrukcji metalowej – klatka schodowa – prostokątne, jednoskrzydłowe drzwi.

Stolarka okienna - okna drewniane o konstrukcji skrzynkowej - oficyna (elewacja południowa) - prostokątne okno jednodzielnne, dwupodziałowe, dwupoziomowe ze ślemieniem. Oficyna (elewacja północna) - oryginalne prostokątne okno, dwudzielne, czteropodziałowe, dwupoziomowe z profilowanym ślemieniem oraz dekoracyjną listwą przymykową. Budynek główny (elewacja zachodnia, wschodnia) oraz oficyna (elewacja południowa) – okna zamknięte łukiem odcinkowym, dwudzielne, czteropodziałowe, dwupoziomowe ze ślemieniem oraz listwą przymykową. Ponadto okno o konstrukcji krosnowej - budynek główny (elewacja wschodnia) – prostokątne okna jednodzielnne, z poziomym szprosem. Budynek główny (elewacja wschodnia) oraz oficyna (elewacje: południowa i północna) – okna prostokątne oraz zamknięte łukiem odcinkowym, dwudzielne, z poziomymi szprosami. Budynek główny (elewacje: zachodnia i południowa) – okna okrągłe, wypełnione szczebliną krzyżową. Budynek główny (elewacja wschodnia) oraz oficyna (elewacja południowa) – okna zamknięte łukiem odcinkowym dwudzielne, czteropodziałowe, dwupoziomowe ze ślemieniem oraz listwą przymykową. (Część okien posiada w partii nadślemienia słupek okienny oraz

poziome szczebliny). *Budynek główny (elewacja zachodnia)* – okna w układzie biforyjnym, zamknięte łukiem pełnym, dwudzielne, czteropodziałowe, dwupoziomowe ze śłemeniem oraz listwą przymykową w partii pod śłemenia. W partii nadśłemenia słupek. Okna współczesne o konstrukcji zespolonej wykonane z PCV o następujących podziałach: *budynek główny (elewacja wschodnia) oraz oficyna (elewacje: południowa i wschodnia)* – jednodzielne, prostokątne okna. *Budynek główny (elewacje: zachodnia i wschodnia) oraz ganek* - okna prostokątne oraz zamknięte łukiem odcinkowym, jednodzielne z poziomą listwą imitującą śłemię. *Budynek główny (elewacje: zachodnia i południowa) oraz oficyna (elewacja południowa)* – okna dwudzielne, czteropodziałowe, dwupoziomowe ze śłemeniem oraz słupkiem. (Okna dodatkowo zabezpieczone zewnętrznymi roletami).

Rzut – budynek na rzucie zbliżonym do litery „L”. Obiekt złożony z dwóch charakterystycznych członów: budynku głównego oraz oficyny dobudowanej prostopadle do budynku głównego od strony wschodniej, tworzącej formę skrzydła budynku. Budynek główny o zróżnicowanej ilości traktów w poszczególnych fragmentach. W części środkowej trzytraktowy, natomiast w pozostałych fragmentach dwutraktowy. Od strony elewacji wschodniej charakterystyczny, dwuosiowy ryzalit ze strefą wejściową (od podwórza) prowadzącą do klatki schodowej budynku głównego. Klatka schodowa budynku znajduje się w tylnym trakcie obiektu usytuowanym od wschodu. Na półpiętrach klatki schodowej toalety. Oficyna budynku jednotraktowa. W zachodniej części oficyny ciąg komunikacyjny w postaci klatki schodowej. W narożu utworzonym pomiędzy budynkiem a oficyną dwie niewielkie dobudówki na rzucie prostokąta (mieszczące sanitariaty oficyny oraz ganek).

Bryła –rozcłonowana, złożona z dwóch charakterystycznych członów: z wyższego, trójkondygnacyjnego budynku głównego oraz niższej, dwukondygnacyjnej oficyny dobudowanej prostopadle do budynku głównego od strony wschodniej, tworzącej formę skrzydła budynku. Na osi budynku głównego, od strony elewacji wschodniej ryzalit o zróżnicowanej ilości osi w poszczególnych kondygnacjach (dwuosiowy – w pierwszej i drugiej kondygnacji. Na wysokości trzeciej kondygnacji jednoosiowy). W partii dachu ryzalit zamknięty jest szczytem w typie trójkątnym. Ponadto na osi, od strony elewacji zachodniej budynku głównego pseudo ryzalit, który zwieńczony jest na wysokości dachu formą szczytu schodkowego. W narożu utworzonym pomiędzy budynkiem a oficyną dwie niewielkie dobudówki mieszczące sanitariaty oficyny oraz ganek. Dobudówka oficyny dwukondygnacyjna, natomiast ganek jednokondygnacyjny. Budynek główny kryty trójsпадowym dachem, natomiast oficyna wraz z dobudówką mieszczącą sanitariaty przykryte są dachami jednospadowymi. Ganek kryty dachem jednospadowym. Obiekt podpiwniczony z nieużytkowym poddaszem.

Budynek główny - elewacja zachodnia (frontowa) – ceglana, trzykondygnacyjna, z nieużytkowym poddaszem, z charakterystycznym, jednoosiowym ryzalitem znajdującym się na osi elewacji. Ryzalit w partii dachu przechodzi w formę schodkowego szczytu. W polu szczytu okna w układzie biforyjnym zamknięte łukiem pełnym. Elewacja 9-osiowa. Osie elewacji wyznaczone otworami okiennymi zamkniętymi łukiem odcinkowym oraz okrągłymi, jak również drzwiowymi znajdującymi się w 1, 5 i 7 osi elewacji. W 1 i 7 osi przyziemia współczesne, jednoskrzydłowe, prostokątne drzwi ze szklonym, prostokątnym nadświetłem, prowadzące do poszczególnych lokali usługowych. Na osi elewacji główna strefa wejściowa do budynku, mieszcząca dwuskrzydłowe, prostokątne drzwi ze szklonym nadświetłem zamkniętym łukiem odcinkowym. Otwory okienne osadzone w wycofanych płaszczyznach elewacji. Dodatkowo zaakcentowane są one ceglanymi zwieńczeniami, kształtowanymi na łuku odcinkowym z elementem kłińca po środku. Na wysokości strychu okrągłe okna ujęte w dekoracyjne obramowania z czterema kłińcami rozmieszczonymi po bokach. Elewacja artykułowana lizenami zlokalizowanymi pomiędzy 1 i 2, 4 i 5, 5 i 6, 8 i 9 osią, jak również w skrajnych fragmentach elewacji. Ponadto elewacja rozcłonowana jest fragmentem tynkowanego cokołu, gzymsami międzykondygnacyjnymi znajdującymi się pomiędzy pierwszą, drugą oraz trzecią kondygnacją, które wykonane są z pasów cegieł o zróżnicowanej formie ułożenia. Ponadto ceglanymi gzymsami podokiennymi występującymi na wysokości drugiej i trzeciej kondygnacji oraz w partii ryzalitu na wysokości strychu. Całość elewacji zwieńczona rozbudowanym gzymsem wieńczącym wykonanym z naprzemiennie wysuniętych i wycofanych cegieł. Powyżej przechodzi on w formę pełnej attyki, która wzbogacona jest w narożach elewacji prostokątnymi elementami z płycinami w kształcie krzyża łacińskiego.

Budynek główny - elewacja północna – tynkowana, trzykondygnacyjna, z nieużytkowym poddaszem, bez osi.

Budynek główny - elewacja wschodnia – ceglano-tynkowana, trzykondygnacyjna, z nieużytkowym poddaszem, z charakterystycznym na osi elewacji ryzalitem mieszczącym klatkę schodową oraz toalety usytuowane na półpiętrach klatki. Ryzalit o zróżnicowanej ilości osi w poszczególnych kondygnacjach (2-osiowy – w pierwszej i drugiej kondygnacji. Na wysokości trzeciej kondygnacji 1-osiowy). W partii dachu ryzalit zamknięty szczytem w typie trójkątnym. W polu szczytu okrągła blenda, która ujęta jest w dekoracyjne obramowanie z czterema kłińcami rozmieszczonymi po bokach. Elewacja o zróżnicowanej ilości osi w poszczególnych kondygnacjach. W partii piwnicy 4-osiowa, w pierwszej i trzeciej kondygnacji 7-osiowa, natomiast w drugiej kondygnacji 8-osiowa. W partii poddasza 6-osiowa. Osie elewacji wyznaczone otworami okiennymi zamkniętymi łukiem odcinkowym (z wyłączeniem okien toalet zlokalizowanych w ryzalicie, które są prostokątne). Ponadto w 1 i 2 osi przyziemia oraz w 3 osi piwnicy drzwi. W 1 osi parterowy, tynkowany ganek, przykryty pulpitowym dachem, mieszczący współczesne jednoskrzydłowe drzwi z nadświetłem wraz z prostokątnym oknem. Ganek poprzedzony jednobiegowymi, prostymi schodami w konstrukcji stalowej. Schody posiadają metalową barierę o prostej formie. W 2 osi przyziemia strefa wejściowa budynku głównego, z dwuskrzydłowymi, prostokątnymi drzwiami oraz szklonym, prostokątnym nadświetłem. W 3 osi partii piwnicy prostokątne, jednoskrzydłowe drzwi ze szklonym nadświetłem. Nad drzwiami niewielkie zadaszenie w postaci dwuskrzydłowego daszku, wspartego na trzech metalowych podporach. Okna elewacji osadzone w blendach zamkniętych od góry łukiem odcinkowym. Dodatkowo zaakcentowane są one ceglanymi zwieńczeniami, kształtowanymi na łuku odcinkowym. Otwory okienne doświetlające klatkę schodową oraz toalety znajdujące się w ryzalicie elewacji charakterystycznie przesunięte w

1. <i>Miejscowość</i> RUDA ŚLĄSKA - ORZEGÓW ul. kard. Augusta Hłonda nr 42	2. <i>Obiekt</i> DOM MIESZKALNY – KAMIENICA	3. <i>Zawartość wkładki</i> Ciąg dalszy punktu: nr 13 – (opis obiektu), inwentaryzacja budynku.
--	---	--

stosunku do pozostałych otworów okiennych. Elewacja dodatkowo rozczłonowana, tynkowanym, wysokim cokołem oraz rozbudowanym, profilowanym, ceglany gzymsem wieńczącym.

Oficyna - elewacja północna – tynkowana, dwukondygnacyjna, z nieużytkowym poddaszem, z charakterystyczną dwukondygnacyjną dobudówką mieszczącą sanitariaty oficyny. (Od wschodu dobudówka oficyny doświetlona niewielkimi, prostokątnymi oknami. W przyziemiu dobudówki niewielki, prostokątny otwór drzwiowy, mieszczący jednoskrzydłowe drzwi). Elewacja o zróżnicowanej ilości osi w poszczególnych kondygnacjach. W drugiej kondygnacji 1-osiova, natomiast na wysokości poddasza 3-osiova. Osie elewacji wyznaczone otworami okiennymi o zróżnicowanej wielkości oraz kształcie. (W drugiej kondygnacji prostokątne okno. W partii poddasza niewielkie okna zamknięte łukiem odcinkowe).

Oficyna - elewacja wschodnia – tynkowana, dwukondygnacyjna, z nieużytkowym poddaszem, bez osi.

Oficyna - elewacja południowa – ceglano-tynkowana (w partii cokołu), dwukondygnacyjna, z nieużytkowym poddaszem. Elewacja o zróżnicowanej ilości osi w poszczególnych kondygnacjach. W partii piwnicy 3-osiova, w pozostałych kondygnacjach 4-osiova. Osie elewacji wyznaczone otworami okiennymi zamkniętymi łukiem odcinkowym (z wyłączeniem okien piwnic, które są prostokątne). Ponadto w 1 osi przyziemia drzwi mieszczące współczesne, prostokątne dwuskrzydłowe drzwi. Otwory okienne osadzone w wycofanych płaszczyznach elewacji. Dodatkowo zaakcentowane są one ceglanymi zwieńczeniami, kształtowanymi na łuku odcinkowym. Okna klatki schodowej oficyny znajdujące się w 1 osi artykułowana lizenami zlokalizowanymi pomiędzy 2 i 3 osią, jak również w skrajnych fragmentach elewacji. Ponadto elewacja rozczłonowana jest tynkowanym cokołem zakończonym od góry ceglany profilem, gzymsami międzykondygnacyjnymi wykonanymi z pasów cegieł o zróżnicowanej formie ułożenia, które usytuowane są pomiędzy poszczególnymi kondygnacjami oficyny. Ponadto ceglany gzymsami podokiennymi występującymi na wysokości drugiej kondygnacji oraz strychu. Całość elewacji zwieńczona rozbudowanym, profilowanym gzymsem wieńczącym, przechodzącym w formę pełnej attyki.

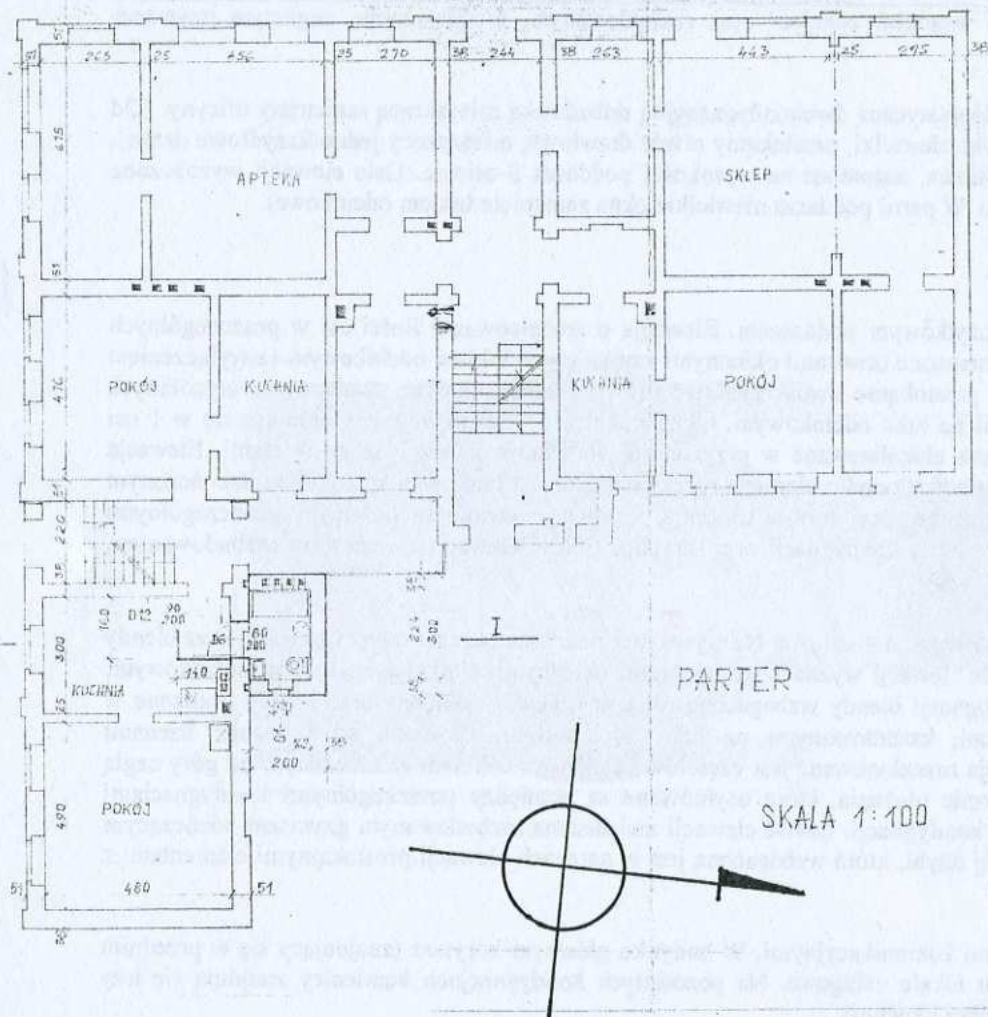
Budynek główny - elewacja południowa – ceglana, trzykondygnacyjna, z nieużytkowym poddaszem. Elewacja 4-osiova. Na wysokości poddasza okrągłe otwory okienne oraz blendy (2 i 3 os), ujęte w dekoracyjne obramowania z czterema kłińcami rozmieszczonymi po bokach. Osie elewacji wyznaczone otworami okiennymi zamkniętymi łukiem odcinkowym. Ponadto w 1 i 2 osi elewacji blendy zamknięte łukiem odcinkowym. (na wysokości pierwszej kondygnacji blendy wzbogacone roletami). Otwory okienne oraz blendy osadzone w wycofanych płaszczyznach elewacji. Dodatkowo zaakcentowane są one ceglanymi zwieńczeniami, kształtowanymi na łuku odcinkowym. Elewacja artykułowana lizenami zlokalizowanymi pomiędzy 2 i 3 osią, jak również w skrajnych fragmentach elewacji. Ponadto elewacja rozczłonowana jest częściowo ceglany cokołem zakończonym od góry cegłą profilowaną, gzymsami międzykondygnacyjnymi wykonanymi z pasów cegieł o zróżnicowanej formie ułożenia, które usytuowane są pomiędzy poszczególnymi kondygnacjami budynku. Ponadto ceglany gzymsami podokiennymi występującymi na wysokości drugiej i trzeciej kondygnacji. Całość elewacji zwieńczona rozbudowanym gzymsem wieńczącym wykonanym z naprzemiennie wysuniętych i wycofanych cegieł. Powyżej przechodzi on w formę pełnej attyki, która wzbogacona jest w narożach elewacji prostokątnymi elementami z płycinami w kształcie krzyża łacińskiego.

Wnętrze – zachowany pierwotny układ przestrzenny kamienicy oraz oficyny wraz z głównymi ciągami komunikacyjnymi. W budynku głównym korytarz (znajdujący się w przednim traktcie) prowadzący do klatki schodowej zlokalizowanej w tylnym traktcie. W przyziemiu budynku lokale usługowe. Na pozostałych kondygnacjach kamienicy znajdują się trzy mieszkania o zróżnicowanej wielkości (jednopokojowe z kuchnią oraz mieszkania złożone z czterech pokoi i kuchni).

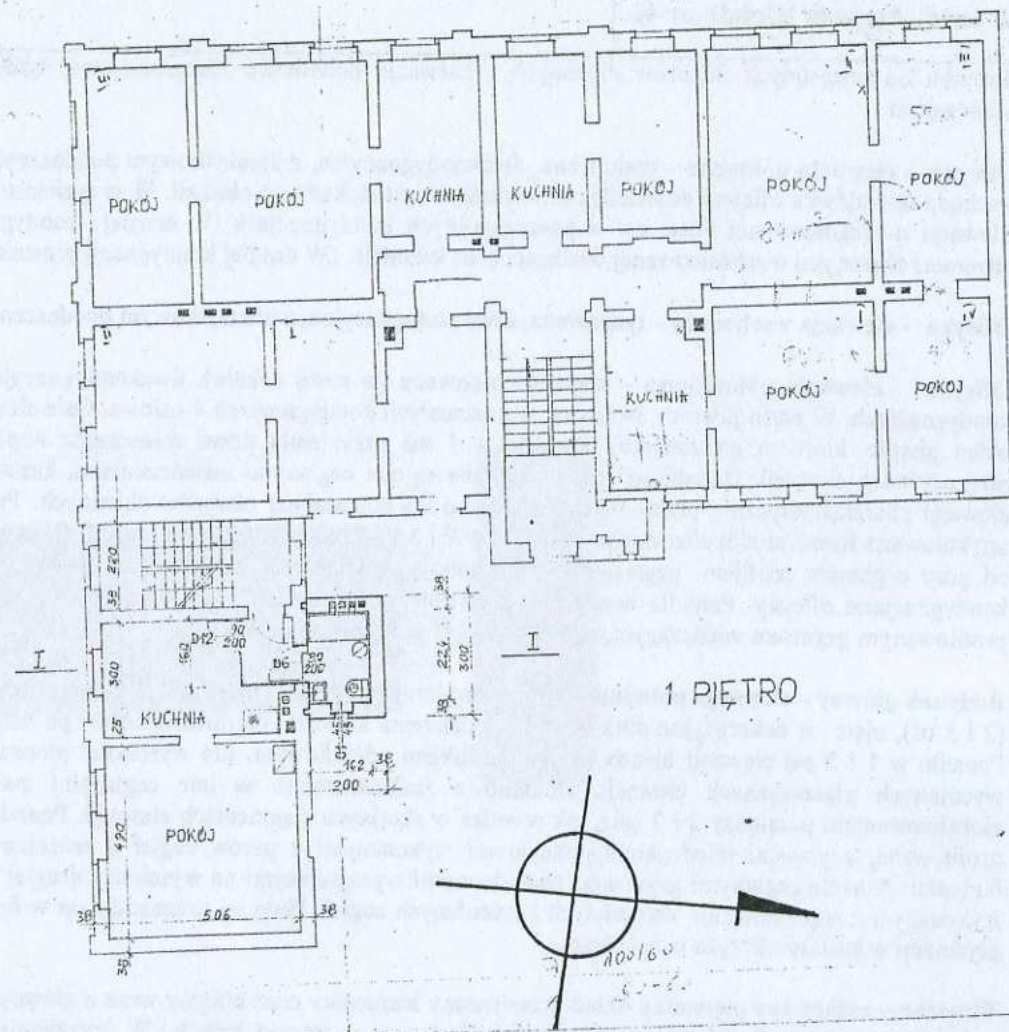
Wyposażenie – brak.

Instalacje – elektryczna, wodno-kanalizacyjna, centralne ogrzewanie (etażowe), odgromowa, telefoniczna. Ponadto w poszczególnych fragmentach budynku sygnalizacja alarmowa.

Kartę założyła mgr Urszula Pawłowska, październik – listopad 2005 roku

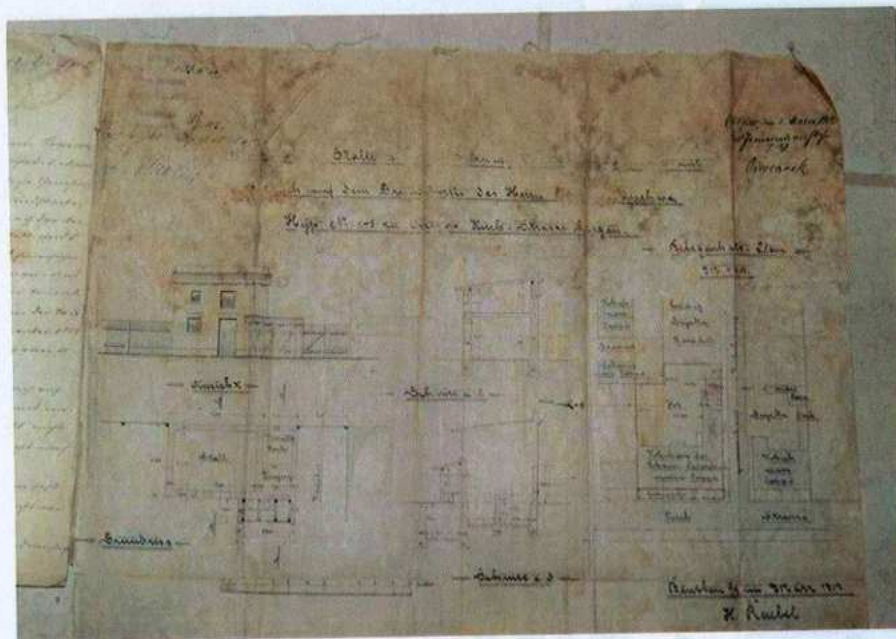


Rzut. Pierwsza kondygnacja.

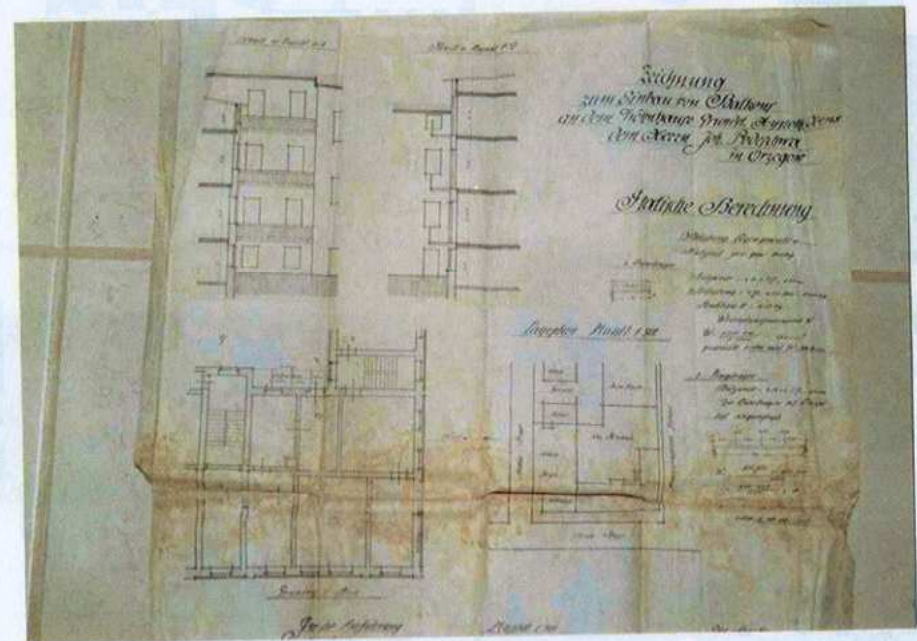


Rzut. Druga kondygnacja.

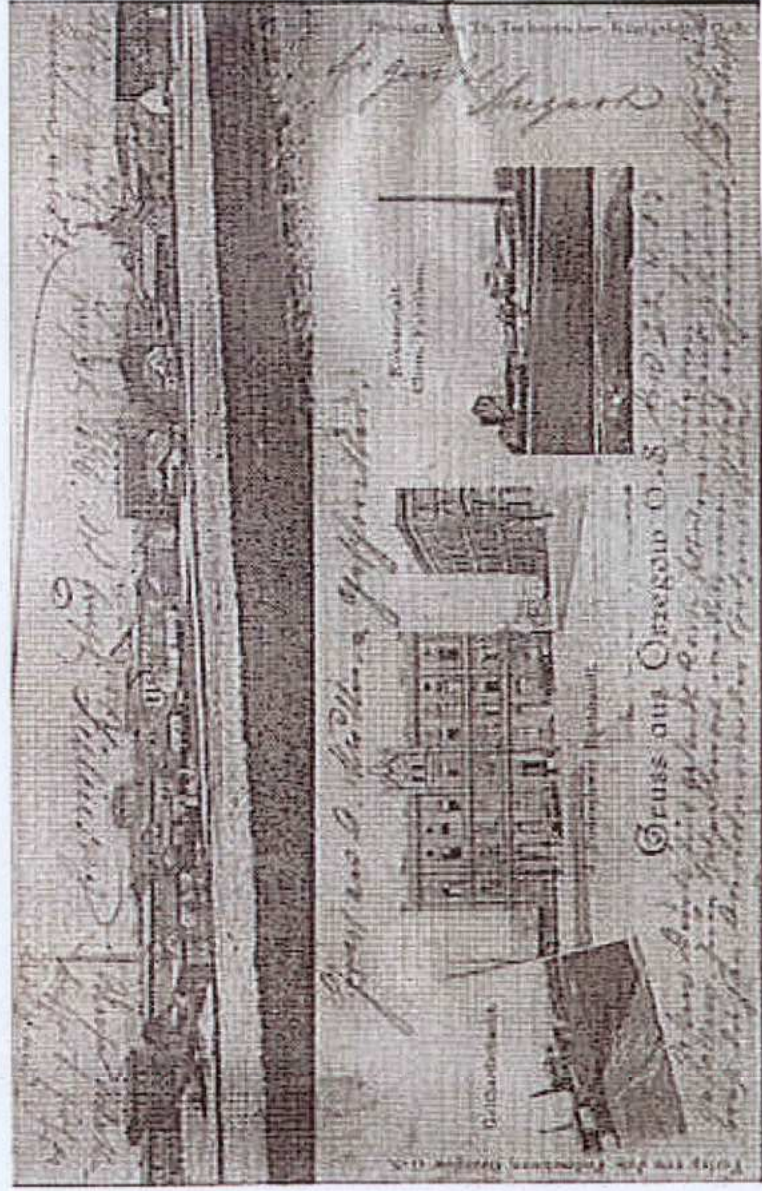
<p>1. Miejscowość</p> <p>RUDA ŚLĄSKA - ORZEGÓW ul. kard. Augusta Hlonda nr 42</p>	<p>2. Obiekt</p> <p>DOM MIESZKALNY – KAMIENICA</p>	<p>3. Zawartość wkładki</p> <p>Archiwalna dokumentacja, Ikonografia.</p>
--	---	--



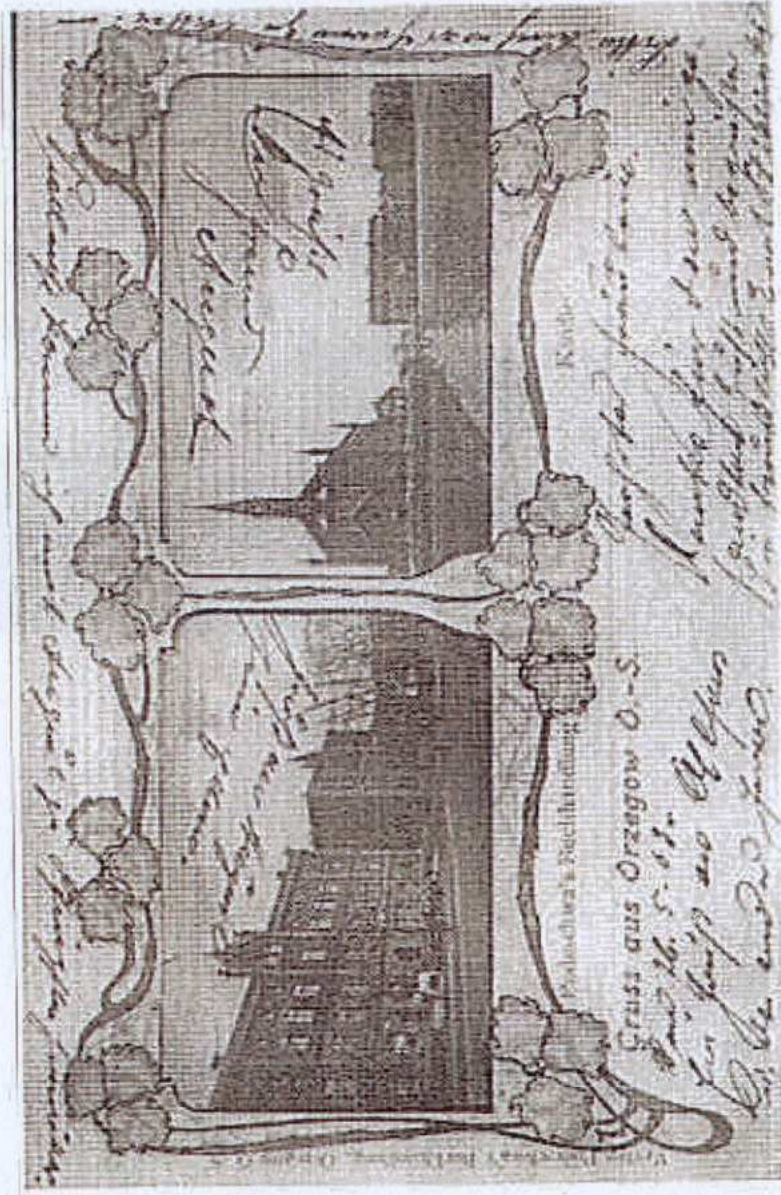
Archiwalna dokumentacja z 1902 roku. Projekt budynku gospodarczego.
[w:] posiadaniu Właścicieli obiektu.



Archiwalna dokumentacja z 1912 roku. Projekt dobudowy balkonów.
[w:] posiadaniu Właścicieli obiektu



Pocztówka archiwalna ukazująca kamienicę, pochodząca z początku XX wieku; (W posiadaniu osób prywatnych).



Pocztówka archiwalna ukazująca kamienicę, pochodząca z początku XX wieku; (W posiadaniu osób prywatnych).

1. Miejscowość:

2. Obiekt

3. Zawartość wkładki

RUDA ŚLĄSKA - ORZEGÓW
ul. kard. Augusta Hłonda nr 42

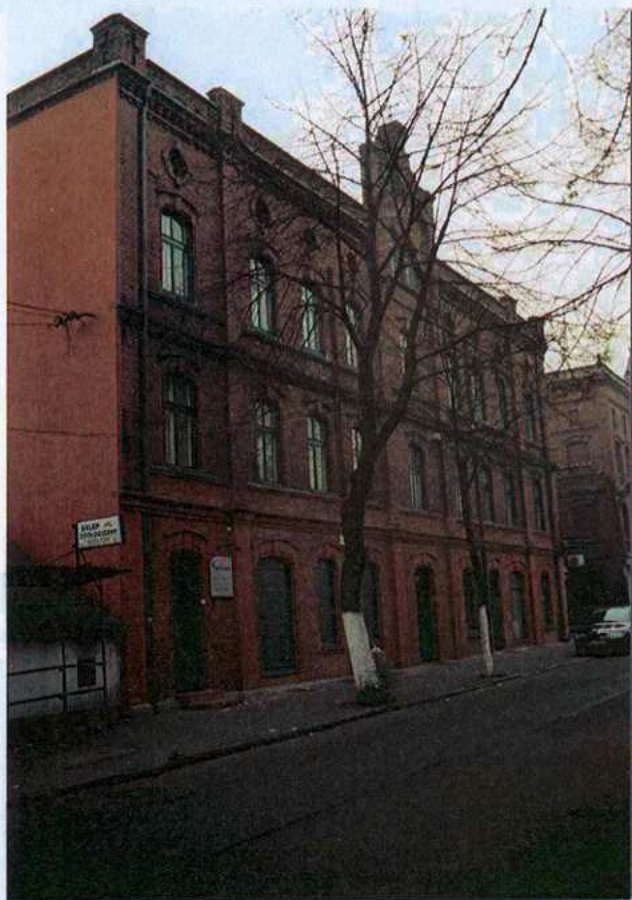
DOM MIESZKALNY – KAMIENICA

Ikonografia, dokumentacja fotograficzna.



Pocztówka archiwalna ukazująca kamienicę, pochodząca z początku XX wieku; (W posiadaniu osób prywatnych).

Kartę założyła mgr Urszula Pawłowska, październik – listopad 2005 r.



Kamienica. Widok od północnego-zachodu.



Kamienica. Frag. elewacji zachodniej.

1. Miejsowość

RUDA ŚLĄSKA - ORZEGÓW
ul. kard. Augusta Hlonda nr 42

2. Obiekt

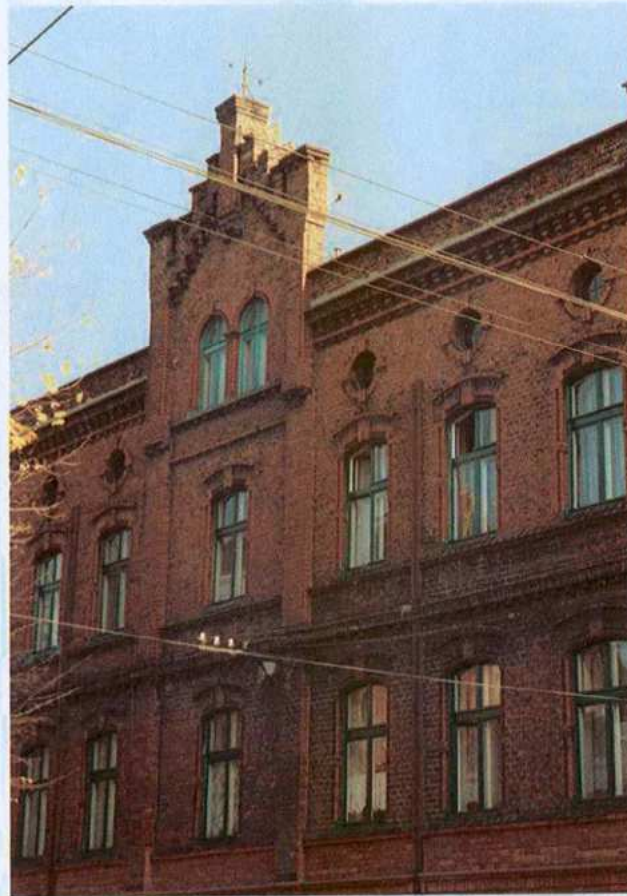
DOM MIESZKALNY – KAMIENICA

3. Zawartość wkładki

Dokumentacja fotograficzna.



Kamienica.
Frag. elewacji zachodniej.



Kamienica.
Frag. elewacji zachodniej.



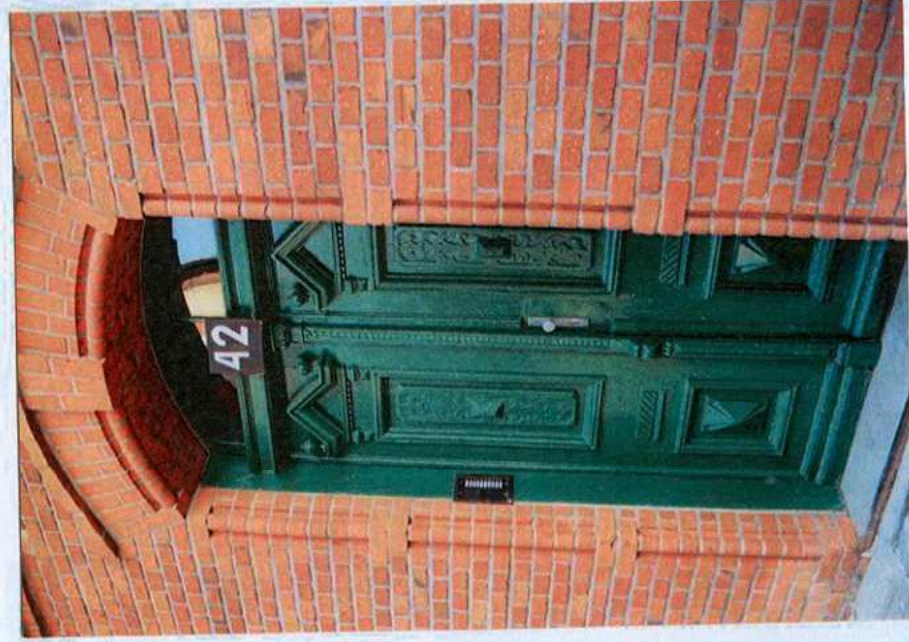
Kamienica.
Frag. elewacji zachodniej. Szczyt.



Kamienica. Frag. elewacji zachodniej.



Kamienica. Frag. elewacji zachodniej. Okna.



Kamienica. Frag. elewacji zachodniej. Drzwi.



Kamienica. Frag. elewacji zachodniej. Drzwi-detal.

1. Miejsowość

RUDA ŚLĄSKA - ORZEGÓW
ul. kard. Augusta Hlonda nr 42

2. Obiekt

DOM MIESZKALNY – KAMIENICA

3. Zawartość wkładki

Dokumentacja fotograficzna.



Kamienica.
Frag. elewacji zachodniej. Drzwi – detal.



Kamienica.
Frag. elewacji wschodniej.



Kamienica.
Frag. elewacji wschodniej.



Kamienica. Frag. elewacji wschodniej.



Kamienica. Frag. elewacji wschodniej. Szczyt.



Kamienica. Frag. elewacji wschodniej.



Kamienica. Frag. elewacji wschodniej. Szczyt.

1. Miejsowość

RUDA ŚLĄSKA - ORZEGÓW
ul. kard. Augusta Hłonda nr 42

2. Obiekt

DOM MIESZKALNY - KAMIENICA

3. Zawartość wkładki

Dokumentacja fotograficzna.



Kamienica.
Frag. elewacji wschodniej. Drzwi.



Kamienica.
Frag. elewacji wschodniej. Drzwi-detal.



Kamienica.
Frag. elewacji zachodniej. Drzwi-detal.



Frag. elewacji wschodniej. Drzwi



Oficyna. Elewacja północna.



Oficyna. Frag. elewacji północnej.



Oficyna wraz z dobudówką. Widok od wschodu.

1. Miejsowość

RUDA ŚLĄSKA - ORZEGÓW
ul. kard. Augusta Hłonda nr 42

2. Obiekt

DOM MIESZKALNY - KAMIENICA

3. Zawartość wkładki

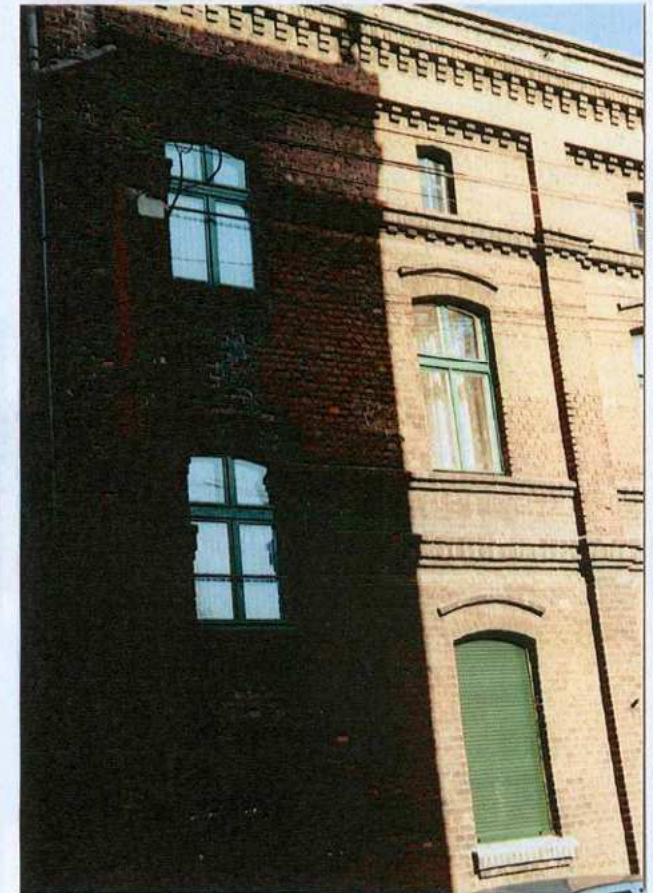
Dokumentacja fotograficzna.



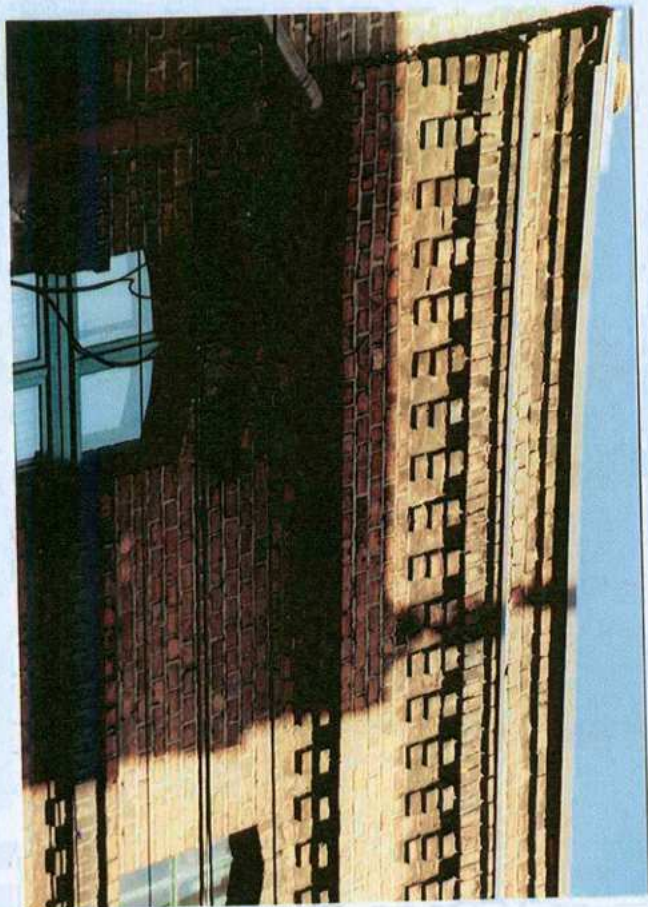
Oficyna.
Widok od północnego-wschodu.



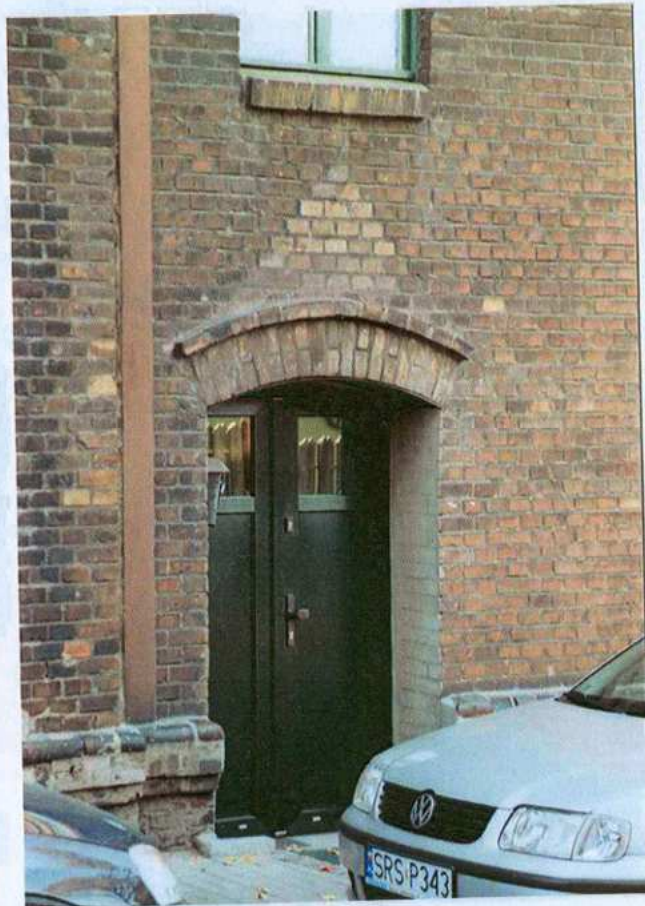
Oficyna.
Elewacja południowa.



Oficyna.
Frag. elewacji południowej.



Oficina.
Frag. elewacji południowej.



Oficina.
Frag. elewacji południowej. Drzwi.



Kamienica.
Elewacja południowa.

1. Miejsowość

RUDA ŚLĄSKA - ORZEGÓW
ul. kard. Augusta Hłonda nr 42

2. Obiekt

DOM MIESZKALNY - KAMIENICA

3. Zawartość wkładki

Dokumentacja fotograficzna.



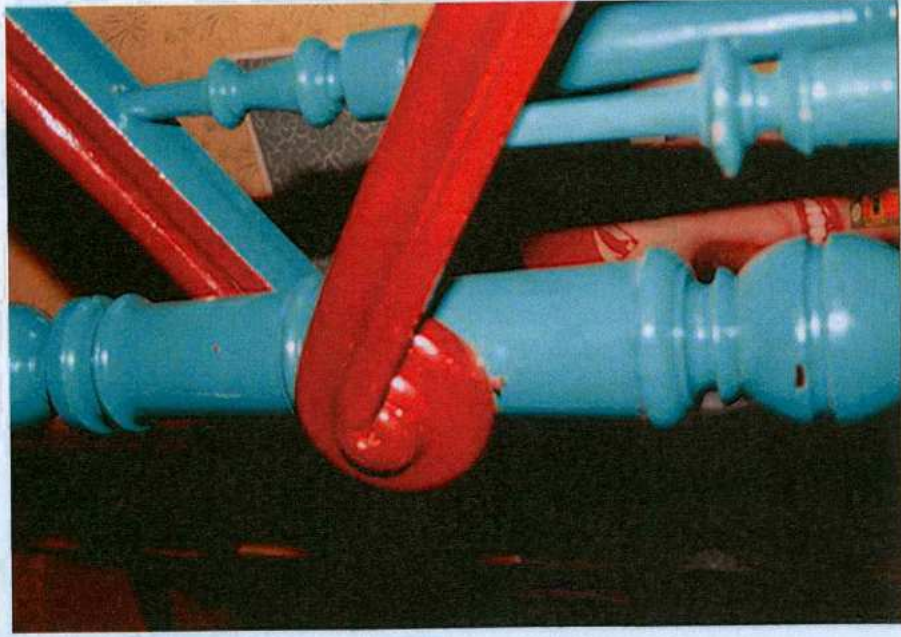
Kamienica.
Klatka schodowa.



Kamienica.
Klatka schodowa.



Kamienica.
Klatka schodowa.



Kamienica. Klatka schodowa.



Kamienica. Klatka schodowa.



Oficyna. Klatka schodowa.



Oficyna. Klatka schodowa.

1. Miejsowość

RUDA ŚLĄSKA - ORZEGÓW
ul. kard. Augusta Hlonda nr 42

2. Obiekt

DOM MIESZKALNY - KAMIENICA

3. Zawartość wkładki

Dokumentacja fotograficzna.



Klatka schodowa.
Drzwi.



Klatka schodowa.
Drzwi – detal.



Klatka schodowa.
Toaleta. Drzwi.



Stolarka drzwiowa.



Stolarka drzwiowa. Detal.



Oficyna. Stolarka drzwiowa.



Oficyna. Stolarka drzwiowa.

1. Miejsowość

RUDA ŚLĄSKA - ORZEGÓW
ul. kard. Augusta Hlonda nr 42

2. Obiekt

DOM MIESZKALNY – KAMIENICA

3. Zawartość wkładki

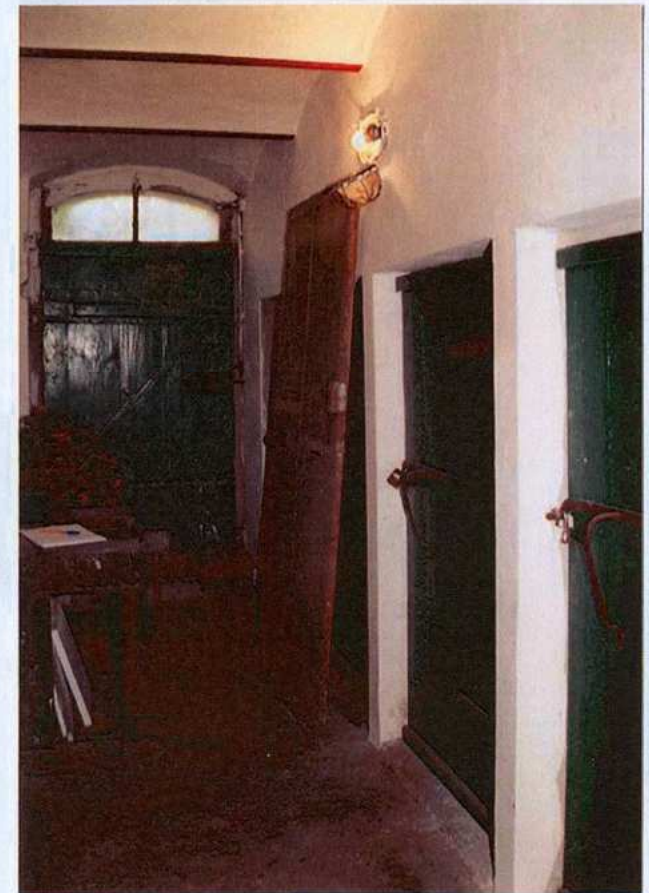
Dokumentacja fotograficzna.



Piwnica.
Drzwi.



Piwnica.
Drzwi – detal.



Piwnica.
Widok ogólny.

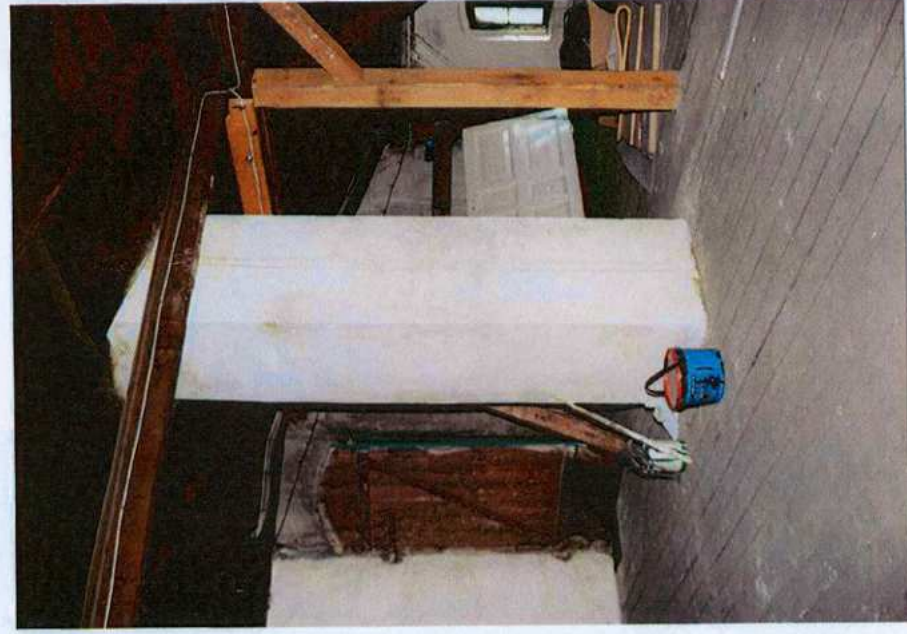
Kartę założyła - mgr Urszula Pawłowska, październik - listopad 2005 roku



Piwnica. Drzwi – uchwyt na świecę.



Strych. Stolarka okienna.



Wieżba dachowa.



Kamienica – korytarz. Posadzka.

<p>14. Kubatura</p> <p>3944.33 m³</p>	<p>15. Powierzchnia użytkowa</p> <p>1040.07 m²</p>	<p>16. Przeznaczenie pierwotne</p> <p>Budynek mieszkalno-usługowy</p>	<p>17. Użytkowanie obecne</p> <p>Budynek mieszkalno-usługowy</p>
<p>18. Prace budowlane i konserwatorskie, ich przebieg i dokumentacja</p> <ul style="list-style-type: none"> • prace budowlano-remontowe po 1945 roku – zmiany w obrębie układu wewnętrznych piwnic. (W miejscu drewnianych ścian piwnic budowa ścian w konstrukcji murowanej). Ponadto ankrowanie budynku oraz przeprowadzenie prac remontowych związanych ze uszkodzonymi górnymi. Przebudowa fragmentu przyziemia elewacji budynku. • lata 60-te XX wieku – wzmocnienie fragmentów stropów znajdujących się pomiędzy parterem i pierwszym piętrze budynku. • 1971 rok – dobudowa pionu sanitarnego do budynku oficyny. • lata 70-te XX wieku – wymiana części drewnianej stolarki okiennej budynku na okna drewniane. • 1981 rok – remont dachu budynku (wymiana papowego pokrycia, przemurowania pionów kominowych, wymiana obróbek blacharskich, wymiana rur spustowych i rynien). • Lata 1995-2005 – remont wraz z modernizacją poszczególnych pionów sanitarnych. • 1999 rok – wymiana instalacji elektrycznych wraz z przyłączami. • lata 2000-2003 – docieplenie części ścian oficyny (od wschodu i północy) oraz budynku głównego (od północy). Ponadto prace remontowe w obrębie ganku. • 2002 rok – remont generalny dachu (wymiana pokrycia dachowego, odeskowania oraz poszczególnych zniszczonych elementów więźby dachowej. Montaż nowych obróbek blacharskich, rynien i rur spustowych z PCV. Przemurowania kominów). Wykonanie centralnego ogrzewania typu etażowego w poszczególnych mieszkaniach. • 2005 rok - wymiana części okien oraz drzwi na stolarkę wykonaną z PCV wraz z montażem zewnętrznych rolet w przyziemiu budynku. Ponadto czyszczenie fragmentu elewacji budynku. Wymiana zniszczonych partii cegieł oraz uzupełnienie spoin. Wymiana części instalacji wodno-kanalizacyjnej. 		<p>19. Stan zachowania (fundamenty, ściany zewnętrzne, ściany wewnętrzne, sklepienia, stropy, konstrukcje dachowe, pokrycie dachu, wyposażenie i instalacje).</p> <ul style="list-style-type: none"> • Fundamenty – stan dobry. • Ściany – miejscowe uszkodzenia ceglanego lica elewacji. Widoczne uszkodzenia partii wieńczących oficynę, jak również spoin. • Stropy, sklepienia – stan dobry. • Konstrukcja więźby dachowej – stan dobry. • Dach – stan dobry. • Stolarka drzwiowa – stan dobry. Widoczne miejscowe uszkodzenia skrzydeł drzwi zewnętrznych od strony elewacji wschodniej. • Stolarka okienna – stan dobry. Wtórna wymiana części okien na okna z PCV o zróżnicowanych podziałach. • Podłogi – stan dobry. Miejscowe uszkodzenia terakotowych płytek znajdujących się w głównej klatce schodowej oraz podłogi strychu. • Schody – stan dobry. • Wyposażenie – brak. • Instalacje – stan dobry. (W chwili obecnej w obiekcie wymieniona została częściowo instalacja). 	
		<p>20. Najpilniejsze postulaty konserwatorskie</p> <ul style="list-style-type: none"> • Przeprowadzenie kompleksowego programu prac remontowo-konserwatorskich elewacji budynku oraz oficyny wraz z odtworzeniem pierwotnej formy attyki budynku i oczyszczeniem ceglanego cokołu od strony elewacji południowej. • Ujednolicenie kolorystyki tynkowanych elewacji budynku głównego oraz oficyny. • Kontynuowanie wymiany instalacji wodnej. • Remont podłogi strychu. 	

12. *Autorzy, historia obiektu, określenie stylu*

Budynek został zbudowany w 1900 roku dla Jana Podeschwy - handlowca, posiadacza zakładu kowalskiego, organisty oraz wiceburmistrza Orzegowa. Obiekt zaprojektowano w stylu **historyzmu**, jako budynek mieszkalno-usługowy. Niestety nie zachowała się pierwotna dokumentacja projektowa kamienicy. Brak jest także danych dotyczących jego projektanta. Budynek powstał na parceli znajdującej się u zbiegu ówczesnej ulicy Kościelnej nr 8 oraz drogi gminnej.

Zaprojektowano trzykondygnacyjny obiekt wraz z dwukondygnacyjną oficyną, która została dobudowana prostopadle do budynku głównego od strony wschodniej. Kamienica została przeznaczona fragmentarycznie na mieszkanie dla rodziny właściciela, natomiast pozostała część budynku wynajęto.

W 1902 roku w południowo-wschodniej części działki, powstał niewielki, murowany, parterowy obiekt gospodarczy, z częściowo użytkowym poddaszem. Mieścił on między innymi stajnie, toalety oraz skład węgla. Autorem budynku był mistrz budowlany H. Renbel. W tym też czasie w kamienicy mieściła się księgarnia oraz sklep.

Z roku 1912 zachowała się archiwalna dokumentacja projektowa dobudowy balkonów od strony elewacji wschodniej budynku głównego. Projekt został zrealizowany jedynie fragmentarycznie, poprzez dobudowę w partii parteru balkonu. (W chwili obecnej został on zabudowany, tworząc formę ganku).

W posiadaniu Jana Podeszwy parcela znajdowała się do 1937 roku. W dniu 9 kwietnia 1937 roku nieruchomości została przekazana synowi Jana Podeszwy - Joachimowi Podeszwie, w którego rękach kamienica znajdowała się do 1980 roku. W tym też czasie nieruchomości stała się własnością rodzeństwa - Pana Jana Podeszwy oraz Pani Marii Pietrek.

13. *Opis (sytuacja, materiał i konstrukcja, rzut, bryła, elewacje, wnętrze, wyposażenie, instalacje).*

Sytuacja – budynek położony na terenie dzielnicy Orzegów, w chwili obecnej wchodzącej w skład miasta Ruda Śląska. Położona jest ona na północ od centrum miasta, niegdyś była odrębną miejscowością. Kamienica usytuowana w bloku zabudowy leżącym po wschodniej stronie ulicy kardynała Augusta Hlonda, wyznaczonego od północy ulicą Mateusza, od wschodu ulicą Bytomską, od południa ulicą Warszawską, a od zachodu ulicą kardynała Augusta Hlonda. Budynek zlokalizowany w linii zabudowy, u zbiegu ulic: kardynała Augusta Hlonda oraz Warszawskiej, w układzie "kalenicowym" na wielobocznej, ogrodzonej parceli. Ogrodzenie działki w postaci murowanego, tynkowanego muru. W południowo-wschodniej części działki murowany, parterowy obiekt gospodarczy (dawne stajnie), posiadający użytkowe poddasze. Ponadto garaż zlokalizowany w północno-wschodniej części działki. Podwórze budynku znajdujące się od wschodu częściowo utwardzone w postaci kostki betonowej. Od zachodu, północy, wschodu oraz południa obiekt styka się bezpośrednio z zabudową mieszkalno-usługową. Główne strefy wejściowe znajdują się od strony ulicy kardynała Augusta Hlonda (budynek główny) oraz ulicy Warszawskiej (oficyna budynku). Wjazd na w/w nieruchomości od strony ulicy Warszawskiej (południowej).

Materiał, konstrukcja, technika – budynek murowany z cegły maszynowej w układzie „główkowym” (*budynek główny oraz oficyna – elewacje: zachodnia i południowa*) oraz „krzyżowym” (*budynek główny - elewacja wschodnia*). *Budynek główny – elewacja północna oraz oficyna – elewacje: północna oraz wschodnia* – tynkowane. *Elewacje budynku głównego oraz oficyny* wzbogacone detalem architektonicznym wykonanym w postaci cegły profilowanej oraz cegły glazurowanej (parapety okienne). Ponadto kamienia (schody budynku).

Stropy, sklepienia – *klatka schodowa, piwnica* - ceglane, odcinkowe stropy typu „Kleina”, *pomieszczenia mieszkalne oraz usługowe* - stropy drewniane, belkowe z podsufitką.

Więźba dachowa – drewniana o konstrukcji słupowej.

Pokrycie dachowe – *budynek główny oraz oficyna* – papa, *zadaszenie nad schodami (elewacja tylna)* – gont bitumiczny.

Posadzki, podłogi – *budynek główny (piwnica)* – ceglana oraz wylewka betonowa. *Oficyna (piwnica)* – współczesne płytki terakotowe oraz płyty paździerzowe. *Budynek główny, oficyna (pomieszczenia mieszkalne)* – drewniana podłoga tzw. „biała”, przekryta płytami paździerzowymi oraz wykładziną z PCV, jak również wykładziną dywanową. *Budynek główny, oficyna (pomieszczenia mieszkalne oraz użytkowe)* – współczesne płytki terakotowe. *Budynek główny, oficyna (klatki schodowe)* - terakota o zróżnicowanej formie. Ponadto współczesne płytki lastrikowe. *Strych, klatka schodowa* - drewniana podłoga tzw. „biała”.

Schody – wewnętrzne: *budynek główny oraz oficyna (piwnica)* - murowane z cegły, jednobiegowe, proste. Stopnice schodów drewniane. *Budynek główny (klatka schodowa)* - drewniane schody o konstrukcji policzkowej - jednobiegowe, proste z drewnianymi stopnicami. *Budynek główny oraz oficyna (klatki schodowe)* - o konstrukcji stalowej - dwubiegowe, powrotne, z duszą, z ażurowymi podstopnicami. Stopnice schodów drewniane. Podesty wyłożone dwubarwnymi płytkami terakotowymi (w kolorze beżowym oraz brązowo-czerwonym. W oficynie współczesne płytki terakotowe). Schody posiadają drewnianą, tralkową balustradę, zwieńczoną od góry profilowaną poręczą, zakończoną splotkami. Na początku i końcu każdego biegu toczone, drewniane słupki zakończone formą kuli. Pomiędzy trzecią kondygnacją oraz strychem, stalowe schody przechodzą w drewnianą konstrukcję policzkową. Schody w górnej partii posiadają drewnianą, tralkową balustradę oraz drewniane słupki o prostej formie. Stopnice oraz podesty schodów drewniane. **Zewnętrzne:** *budynek główny (elewacja zachodnia)* - murowane z cegły klinkierowej – schody proste, jednobiegowe. *Budynek główny (elewacja wschodnia)* – schody o konstrukcji betonowo-kamiennej – jednobiegowe, proste. Stopnice schodów kamiennie-tynkowane. Ponadto o konstrukcji stalowej - jednobiegowe, - *ciąg dalszy opisu obiektu na załączniku nr 1*

21. *Acta archiwalne (rodzaj akt, numery i miejsca przechowywania)*

- Projekt budowy budynku gospodarczego (stajni); marzec 1902 rok; (W posiadaniu Administratora budynku - P. Jana Podeszwy; brak sygnatury).
- Zeichnung zum Einbau von Balkons an dem Wohnhause Grundt. No 148 am Herrn. Joh. Podeschwa in Orzegow, masstab 1:100; 1912 (W posiadaniu Administratora budynku - P. Jan Podeszwy; brak sygnatury).
- Projekt dobudowy pionu sanitarnego do budynku oficyny; 17 czerwiec 1971 rok; (W posiadaniu Administratora budynku - P. Jana Podeszwy; brak sygnatury).

24. *Uwagi robocze*

25. *Opracował*

tekst mgr Urszula Pawłowska, październik-listopad 2005 roku
plany, rysunki archiwalna dokumentacja projektowa z 1971 r., [w:] posiadaniu właścicieli obiektu, brak sygn.
zdjęcia, fotografie mgr Urszula Pawłowska, październik-listopad 2005 roku
miejsca przechowywania negatywów - u Autorki dokumentacji

archiwalna

Karta po wypełnieniu podlega ochronie na podsta nie przepisu prawa autorskiego.

22. *Bibliografia*

- Szefer A.; Ruda Śląska. Zarys rozwoju miasta; Wyd. „Śląsk”, 1970 roku.
- pod red. Horwata J.; W Pała Dworakowym rudzkim kalejdoskopie historycznym; Zarząd Miasta Ruda Śląska; 1994 roku.

26. *Adnotacje o inspekcjach, informacje o zmianach (daty, imiona i nazwiska wypełniających)*

23. *Źródła ikonograficzne i fotografii (rodzaj, miejsce przechowywania, sygnatury)*

- Pocztówki archiwalne ukazująca kamienicę, pochodzące z początku XX wieku; (W posiadaniu osób prywatnych);
- Archiwalna fotografia przedstawiająca elewację frontową budynku głównego; lata 80-tych XX wieku. [w:] Zbiory Archiwum Śląskiego Wojewódzkiego Konserwatora Zabytków w Katowicach, brak sygn.

27. *Załączniki*