

OŚRODEK DOKUMENTACJI  
ZABYTKÓW w WARSZAWIE

KARTA EWIDENCYJNA ZABYTKÓW  
ARCHITEKTURY I BUDOWNICTWA

A B C D E F G H I J K L M N O P R S T U V W X Y Z

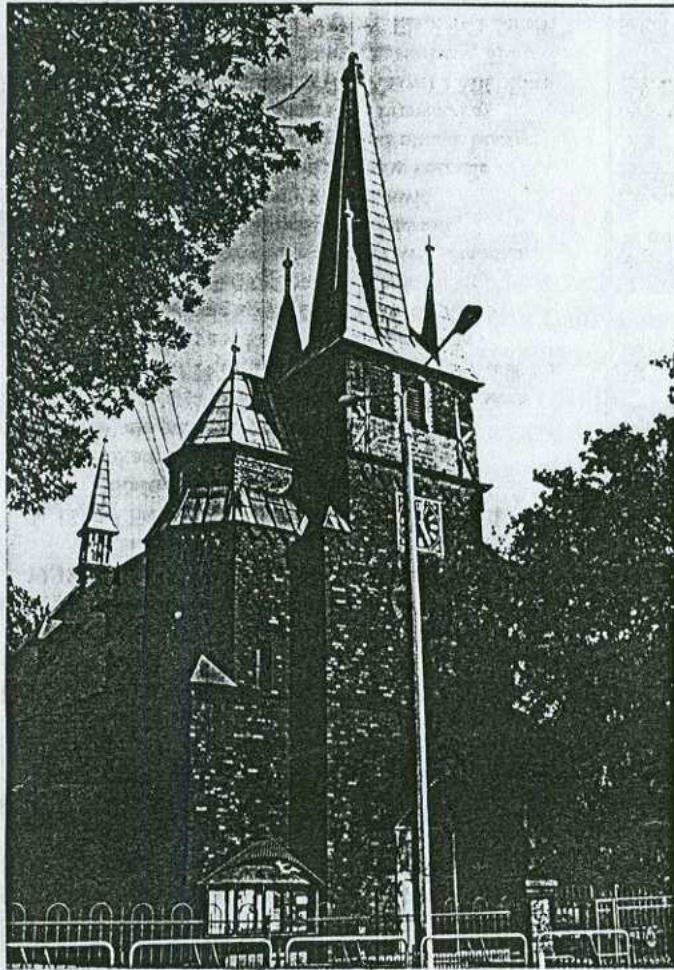
Nr

1. *Obiekt*  
**KOŚCIÓŁ PARAFIALNY P.W. MATKI BOSKIEJ RÓŻAŃCOWEJ**

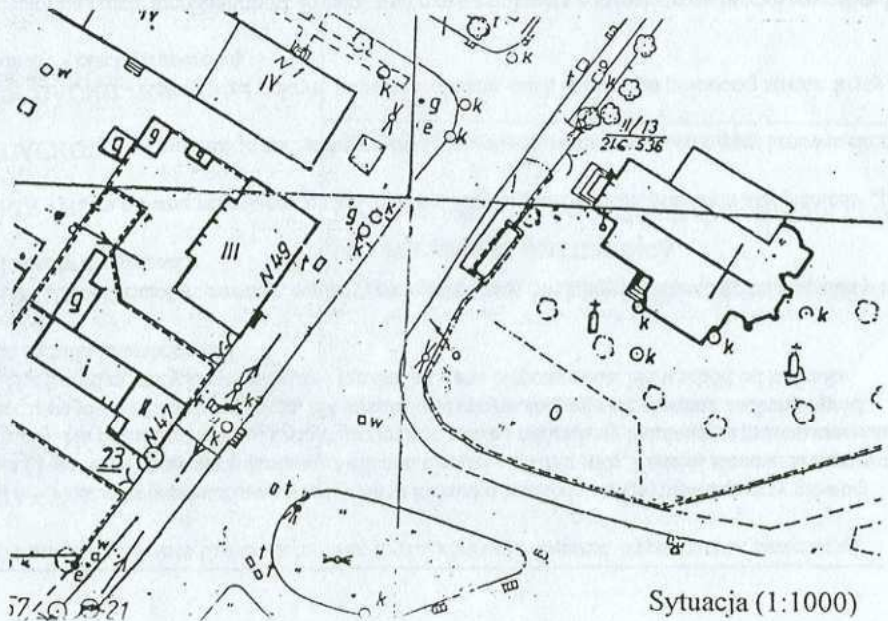
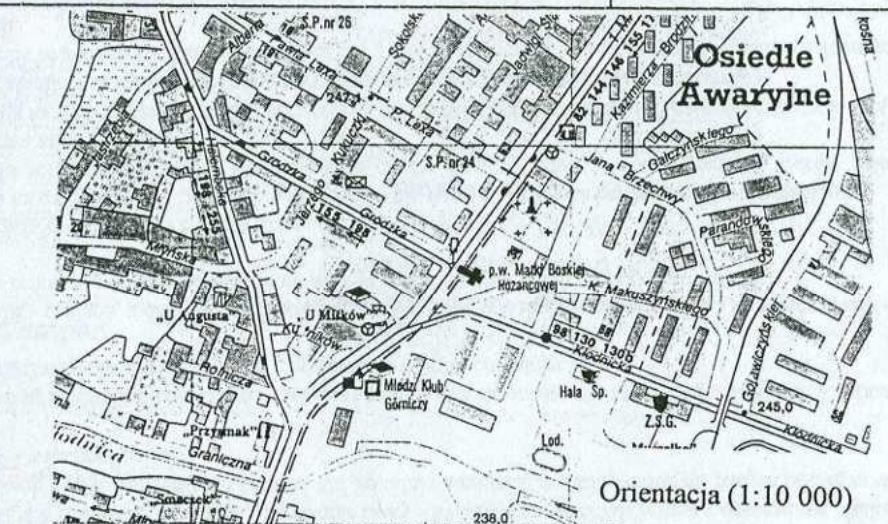
2. *Czas powstania*  
1889-1890

3. *Miejscowość*  
**RUDA ŚLĄSKA**  
**Halemba**

11. *Zdjęcie rzut przekrój sytuacja orientacja*



Widok świątyni



4. *Adres*  
ul.1-go Maja 36  
41-706 Ruda Śląska 6  
*nr hipoteczny*  
kw.Halemba, t.153, nr karty 1.  
parcela nr 372/108

5. *Przynależność administracyjna*  
województwo katowickie  
gmina gmina miejska Ruda Śląska

6. *Poprzednie nazwy miejscowości*  
XVIIw.-1950-samodzielna gmina  
wiejska-Halemba  
1951-59 Halemba-dzielnica miasta  
Nowy Bytom  
Od 1959 Halemba-dzielnica Rudy  
Śląskiej

7. *Przynależność administracyjna  
przed 1 VI 1975*  
województwo katowickie  
powiat miasto wydzielone

8. *Właściciel i jego adres*  
Rzym.-Kat. Parafia p.w.M.B.Różańcowej  
ul.1-go Maja 36  
41-706 Ruda Śląska 6  
Diecezja Katowicka

9. *Użytkownik i jego adres*  
Rzym.-Kat. Parafia p.w. M.B.Różańcowej  
ul. 1-go Maja 36  
41-706 Ruda Śląska 6  
Diecezja Katowicka

10. *Rejestr zabytków*  
Nr  
data

*U.S. Doota G Tarak  
Inna wozniakowa*

12. Autorzy, historia obiektu, określenie stylu

- 30.08.1886-hr.Hugo Henckel von Donnersmarck zobowiązuje się przekazać teren na cele kościelne
- 25.10.1886-pierwszy list do arch. L.Schneidera z Katowic
- 20.12.1886-wstępny kosztorys budowy świątyni (Schneider)
- 26.01.1888-projekt kościoła opracowuje F.Müller - mistrz budowlany dworu Donnersmarcków.
- 12.03.1889-decyzja urzędu powiatowego o wydzieleniu części terenów dworskich Donnersmarcków i wcieleniu do obszaru gminy halembskiej
- 16.05.1889-zgoda na budowę wydana w Opolu przez Ministerstwo ds Wiary
- 23.06.1889-poświęcenie kamienia węgielnego
- 06.1889-założenie fundamentów
- 10-11.1889-zakończenie prac dachowych
- 12.1889-zamówienie głównego ołtarza w firmie C.Buhla z Wrocławia
- 06.1890-J.Fahnroth przekazuje szkic obrazu Matki Boskiej Różańcowej
- 08.1890-ołtarz główny i obraz na Halembie
- 09.1890-tyunki, posadzka, instalacja ołtarza
- 27.09.1890-instalacja dwóch dzwonów *Cor Jesu (Serce Jezusa)* i *Cor Mariae (Serce Maryi)* z odlewni R.Hoberga w Pawłowiczkach k.Koźła
- 29.09.1890-poświęcenie kościoła przez ks. dziekana Hrubego jako filii parafii kochłowieckiej
- 1891-prace z wystrojem wnętrza: ławki, ambona, konfesjonały, witraż w prezbiterium, chrzcielnicą, organy z Bielszowic
- 01.01.1892-możliwość udzielania chrztu w kościele
- 01.1892-stacje Drogi Krzyżowej i dwa ołtarze boczne (św. Jana Nepomucena i św. Franciszka)
- wyk. w firmie J.Karza (lub Kasza) z Mikołowa
- W ołtarzach rzeźby świętych: Barbary, Floriana, Antoniego, Jadwigi Śląskiej, Elżbiety z Janem Chrzycielem, Zachariasza a także świętej Agnieszki i bł. Bronisławy oraz obrazy świętego Jana Nepomucena i św. Franciszka
- 02.1892-murowany grób Labrygów dobudowany po południowej stronie kościoła
- 01.11.1894-założenie cmentarza
- 1903-kuracja-ksiądz nie dojeżdża z Kochłowic, lecz mieszka na Halembie
- 1906-zakończenie budowy probostwa
- 01.01.1907-erygowanie parafii halembskiej w dekanacie bytomskim

ciąg dalszy historii na str. 1 załącznika nr 1

13. Opis (sytuacja, materiał i konstrukcja, rzut, bryła, elewacje, wnętrza, wyposażenie, instalacje)

SYTUACJA – Kościół z prezbiterium zwróconym w kierunku wschodnim. Usytuowany przy głównej ulicy miasta (1-go Maja) przy skrzyżowaniu z ulicami Grodzką i Kłodnicką. Kościół stanowi kompozycyjne zamknięcie ulicy Grodzkiej. Na północ od kościoła znajduje się probostwo i oddzielony kamiennym murem cmentarz. Działka otoczona jest metalowym płotem. Na terenie kościelnym znajduje się również zadbane ogród, kaplica M.B.z Lourdes, stary krzyż misyjny i rzeźba św. Jana Nepomucena. Na wschód od kościoła usytuowane są salki katechetyczne.

KONSTRUKCJA – Kościół murowany, ceglany, nieotyńkowany. W dolnych partiach ścian i na izbicy wieży dzwonnej ozdobne elementy drewniane.

SKLEPIENIA - Nawa główna przesklepiona kolebkowo, absyda prezbiterium przekryta sklepieniem „parasolowym”

WIEŻBA DACHOWA - konstrukcja dachu krokwiowa, drewniana, wzmocniona co cztery krokwie skrzyżowanymi belkami

POKRYCIE DACHU - Helmy wież pokryte blachą miedzianą, dach kaplicy po północnej stronie kryty papą, pozostałe dachy - blachą trapezową.

RZUT - kościół na rzucie nieregularnym. Prostokątna nawa zamknięta z jednej strony pięciokątną absydą prezbiterium, do której dostawiona jest zakrystia. Po zachodniej stronie nawy - kwadratowa wieża dzwonna z dostawioną klatką schodową. Po obu bokach nawy - prostokątne kaplice. Od Południa mniejsza, z zaadaptowanym starym bocznym wejściem, od północy - większa kaplica.

BRYŁA - zwarta z wieżą dzwonną od zachodu i sygnaturką na połączeniu nawy z prezbiterium. Kaplice niższe z dachem płaskim, nawa - dach dwuspadowy. Helm wieży i sygnaturka w stylu gotyckim.

ELEWACJE - ceglane, z dekoracją formowaną z cegły, oraz w dolnych partiach ścian i na izbicy wieży - z drewna. W miejscu zetknięcia ścian z podłożem występuje kamienny, lub kamieniopodobny cokolik.

Elewacja zachodnia (fasada) z wieżą dzwonną.

Podzielona na cztery sekcje : pierwsza o wysokości ok. 6 m., obejmująca boczne kaplice z wejściami, część klatki schodowej o rzucie kwadratowym oraz główny łukowy portal wejściowy. Sekcja zakończona poziomym pasem ozdobnym wykonanym z cegły.

Sekcja druga to wyższa część klatki schodowej na rzucie pięciokąta z uskokiem, oraz część wieży z okrągłym oknem witrażowym (IHS) oraz zegarem. Zakończona fryzem ząbkowym wykonanym z cegieł oraz niewielkim gzymsem.

Sekcja trzecia to zadaszenie klatki schodowej, oraz izbica dzwonnicy z prostokątnym oknem i ozdobnymi elementami drewnianymi na narożach.

Ostatnim, najwyższym elementem tej i pozostałych elewacji jest helm z blachy miedzianej w stylu gotyckim z czterema sterczynami na rogach. Helm jest zakończony nowym aluminiowym krzyżem.

Elewacja południowa z kaplicą Miłosierdzia Bożego z 1967 r.

Po lewej stronie znajduje się wieża dzwonna podzielona na cztery sekcje. W najniższej okno prostokątne, w drugiej zakończone półkoliście.

Trzecią część stanowi izbica z prostokątnym oknem, a nad nią helm wieży. Centrum elewacji zajmuje kaplica, której jedną część stanowi przebudowane dawne wejście boczne, a drugą dobudowany fragment z czterema prostokątnymi oknami.

Nad kaplicą - główny dach kościoła z dwoma oknami. Po prawej stronie - absyda prezbiterium z oknami witrażowymi pomiędzy skarpami, oddzielona murkiem, na którego zakończeniu znajduje się sygnaturka .

ciąg dalszy opisu na str. 2 załącznika nr 1

<p>14. Kubatura</p> <p>ok. 3500 m<sup>3</sup></p>	<p>15. Powierzchnia użytkowa</p> <p>ok. 460 m<sup>2</sup></p>	<p>16. Przeznaczenie pierwotne</p> <p>sakralne</p>	<p>17. Użytkowanie obecne</p> <p>sakralne</p>
<p>18. Prace budowlane i konserwatorskie, ich przebieg i dokumentacja</p> <p>1892-dobudowanie grobu Labrygów na południowej elewacji</p> <p>1907-instalacja zegara na wieży</p> <p>1928-malowanie wnętrza</p> <p>1929-wykonanie posadzki kamionkowej</p> <p>1950-52-freski na stropie kościoła</p> <p>1953-wymiana ołtarza głównego na nowy</p> <p>1957-58-niedokończona rozbudowa kościoła</p> <p>1965-likwidacja Drogi Krzyżowej i rzędu ławek: budowa empor</p> <p>1967-dobudowa kaplicy na miejscu grobu Labrygów (od strony południowej)</p> <p>1969-dobudowa kaplicy Krzyża Św. od północy; demontaż ołtarzy bocznych i ambony; nowy ołtarz posoborowy i pulpit</p> <p>1990-92-renowacja budynku: remont organów, przekrycie dachu blachą trapezową, odnowienie ołtarza, ławek, drzwi, figur itp.; malowanie wnętrza.</p> <p>1997-98-wymiana starego krzyża na wieży na lżejszy</p>		<p>19. Stan zachowania (fundamenty, ściany zewnętrzne, ściany wewnętrzne, sklepienia, stropy, konstrukcje dachowe, pokrycie dachu, wyposażenie i instalacje)</p> <p>Stan zachowania - ogólnie dobry</p> <p>Fundamenty - stan dobry</p> <p>Ściany zewnętrzne - stan dobry</p> <p>Ściany wewnętrzne - stan dobry</p> <p>Sklepienia, stropy - stan dobry</p> <p>Konstrukcje dachowe - stan dobry</p> <p>Pokrycie dachu - stan dobry</p> <p>Wyposażenie - stan dobry</p> <p>Instalacje - stan dobry</p> <p>20. Najpilniejsze postulaty konserwatorskie</p> <p>Konserwacja drewnianych elementów elewacji</p> <p>Konserwacja ścian izbicy</p> <p>Przywrócenie pierwotnego kształtu hełmu wieży</p>	

21. Akta archiwalne (rodzaj akt, numery i miejsce przechowywania)

- Akta „Bau der Kirche” 3 tomy: korespondencja, rachunki, itp. (w posiadaniu parafii)
- Projekty rozbudowy kościoła (w posiadaniu parafii)
- Księgi parafialne (w posiadaniu parafii)
- Projekty przebudowy kościoła z lat 1938 (inż. J. Taub) i 1957 (inż. inż. T. Łobos i F. Klimek) (w posiadaniu parafii)

24. Uwagi różne

25. Opracował

tekst	Daniel Nowok	} 1998 r.
plany, rysunki	Daniel Nowok	
zdjęcia, fotografie	Daniel Nowok	
miejsca przechowywania negatywów		

Karta po wypełnieniu podlega ochronie na podstawie przepisu prawa autorskiego.

22. Bibliografia

- Ks. A. Brzezina, E. Marszałek, A. Ratka, A. Steuer „Halemba, Historia i teraźniejszość parafii Matki Boskiej Różańcowej”, Drukarnia Archidiecezjalna. Katowice, 1997.
- P. Nadolski „Ruda Śląska wczoraj”, Wydawnictwo *Wokół nas*. Gliwice, 1997.

26. Adnotacje o inspekcjach, informacje o zmianach (daty, imiona i nazwiska wypełniających)

23. Źródła ikonograficzne i fotografia (rodzaj, miejsce przechowywania, sygnatury)

27. Załączniki

1. Miejscowość

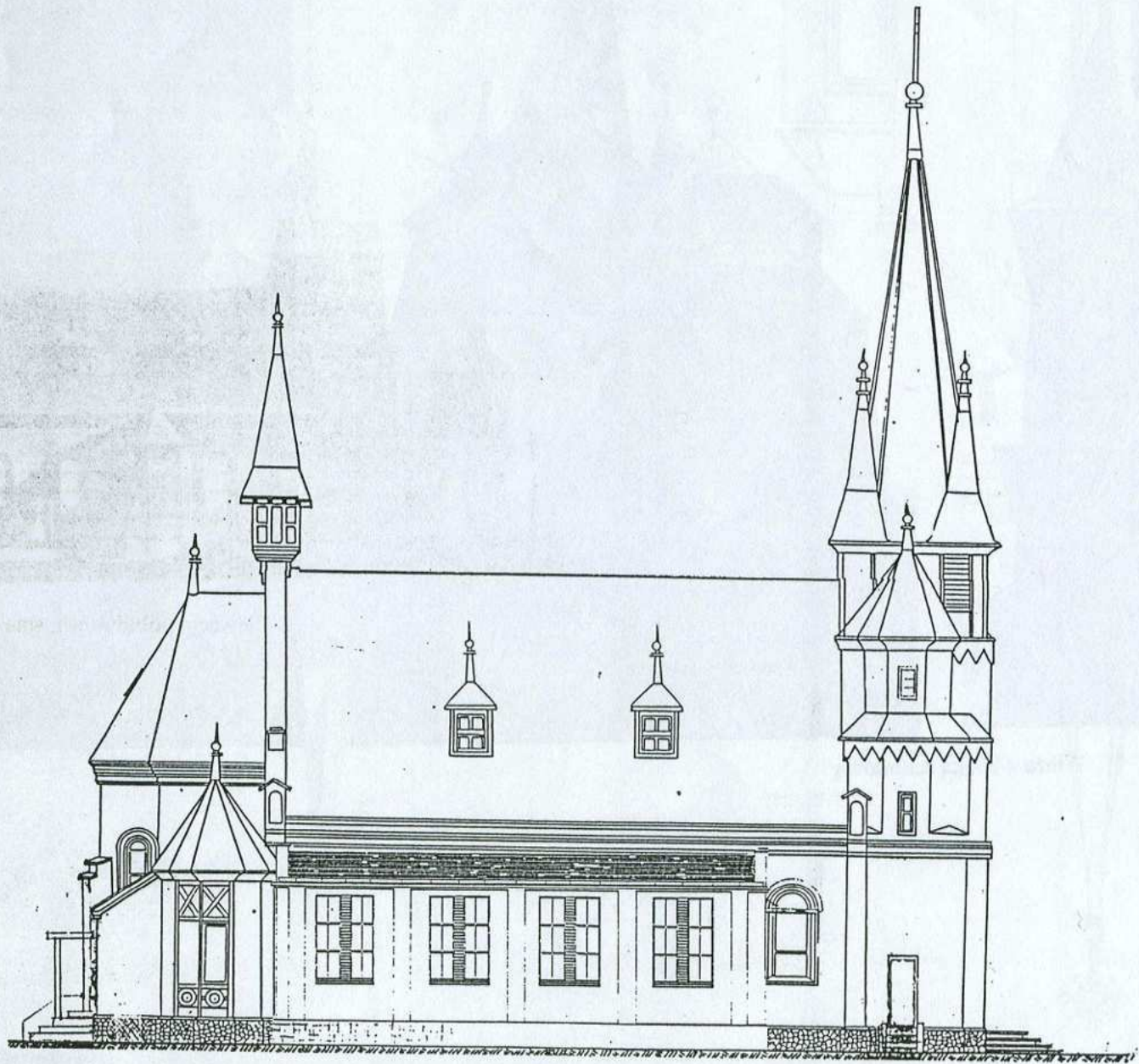
RUDA ŚLĄSKA

2. Obiekt

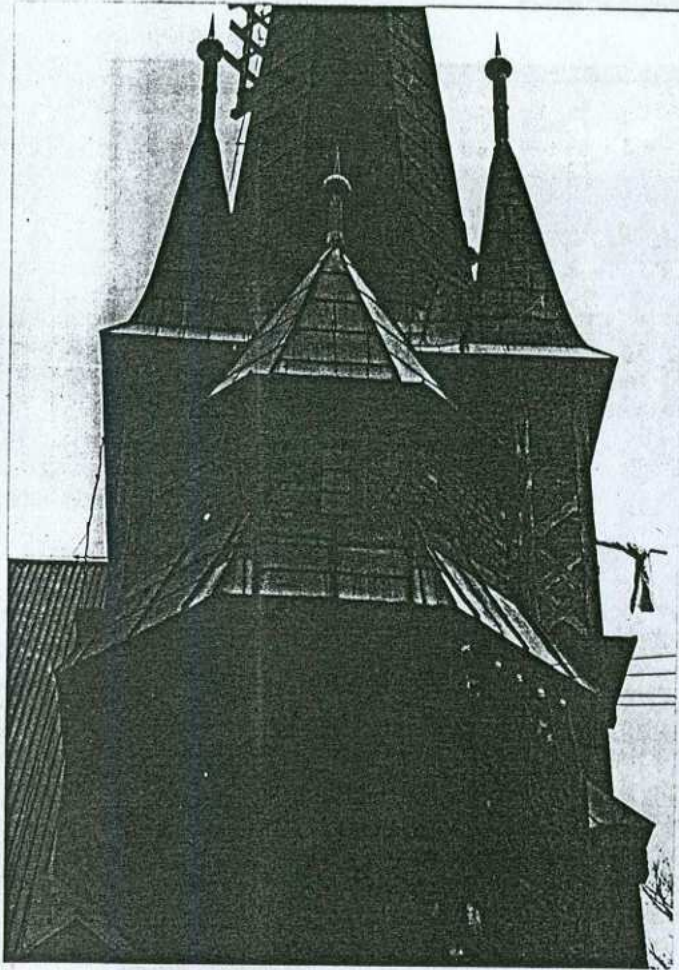
KOŚCIÓŁ PARAFIALNY P.W. MATKI BOSKIEJ RÓŻAŃCOWEJ

3. Zawartość wkładki

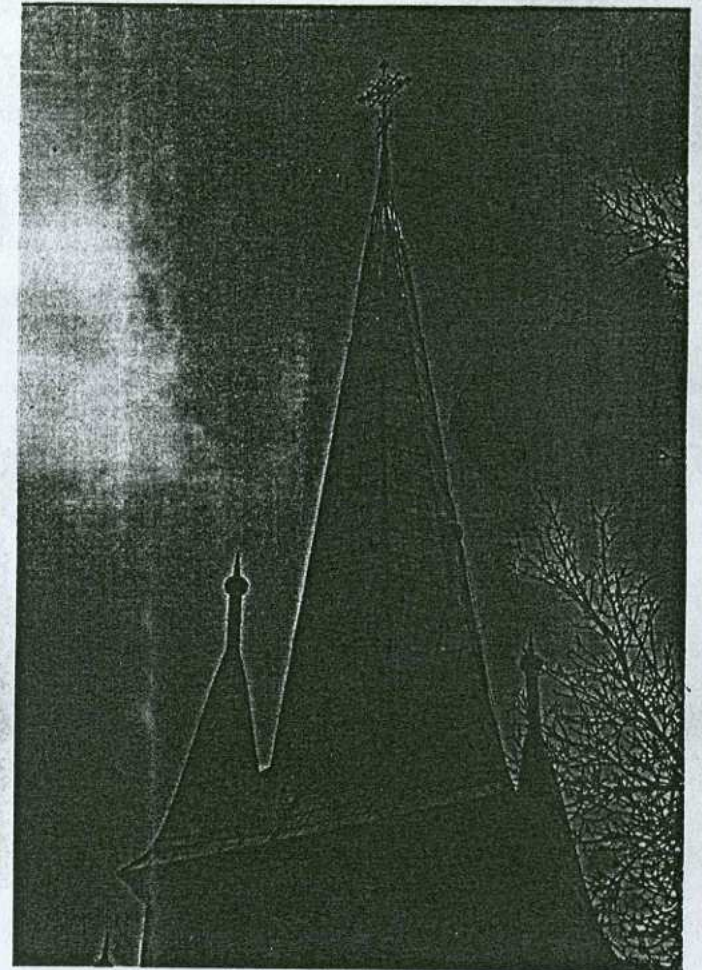
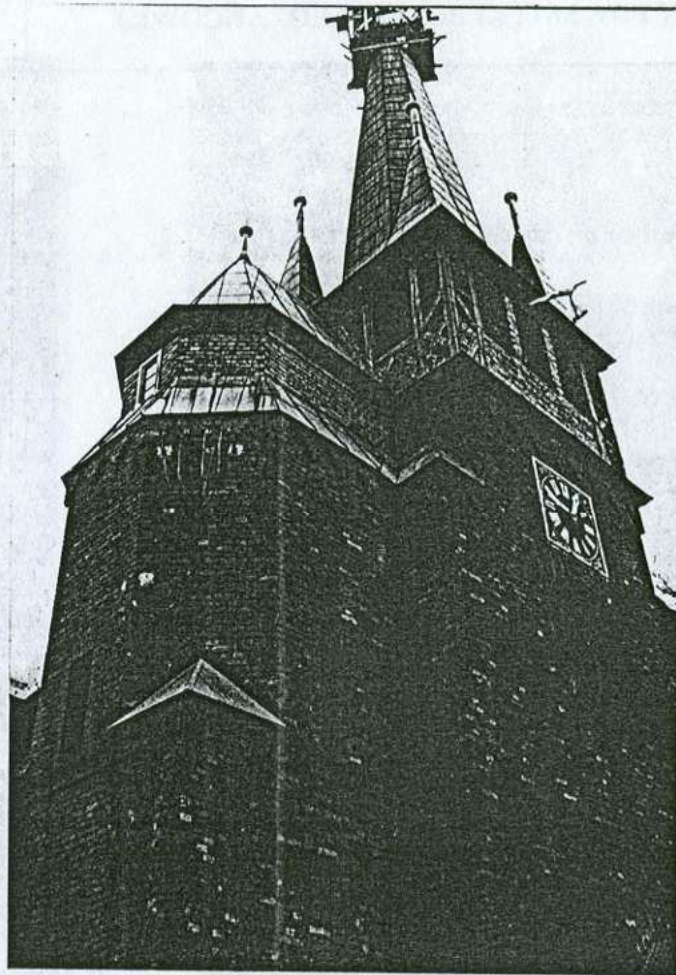
Elewacje kościoła



Elewacja północna



Wieża z klatką schodową



Hełm wieży dzwonnej

1. *Miejscowość*

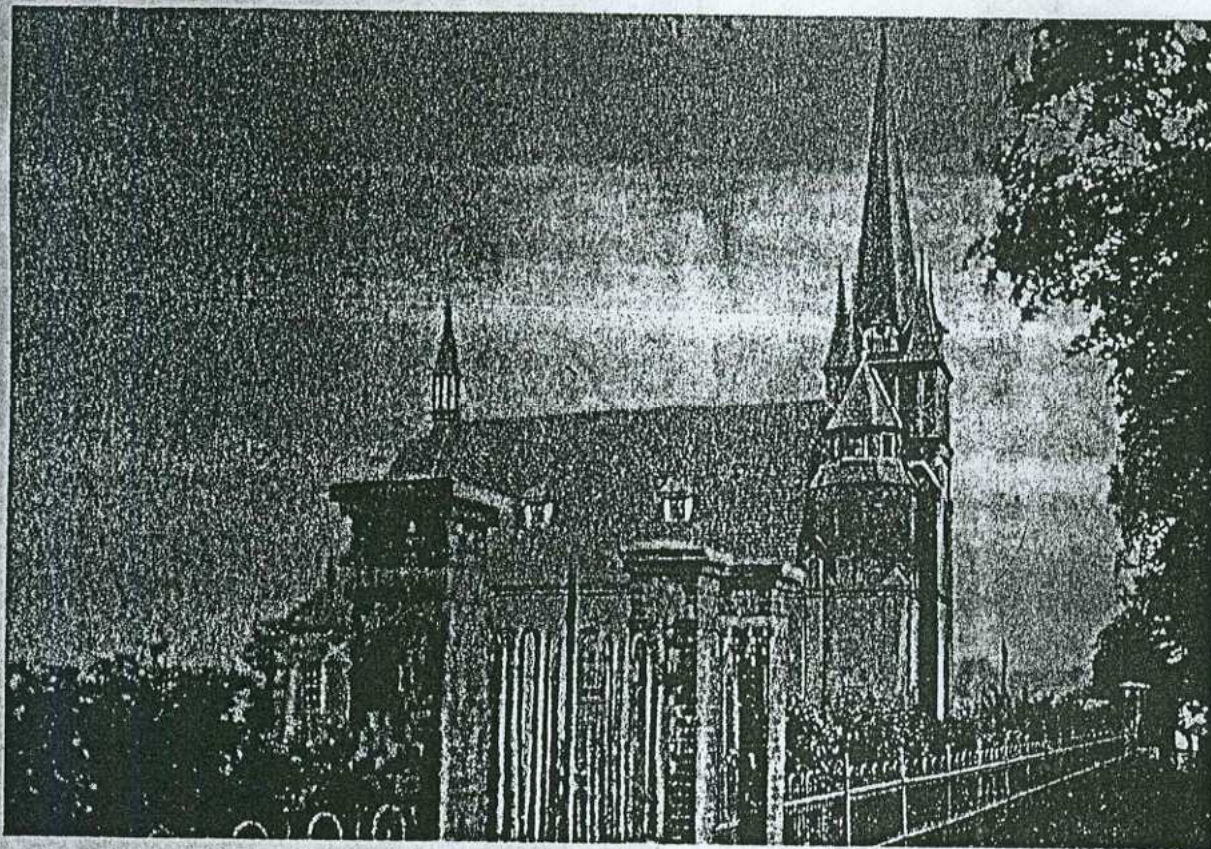
RUDA ŚLĄSKA

2. *Obiekt*

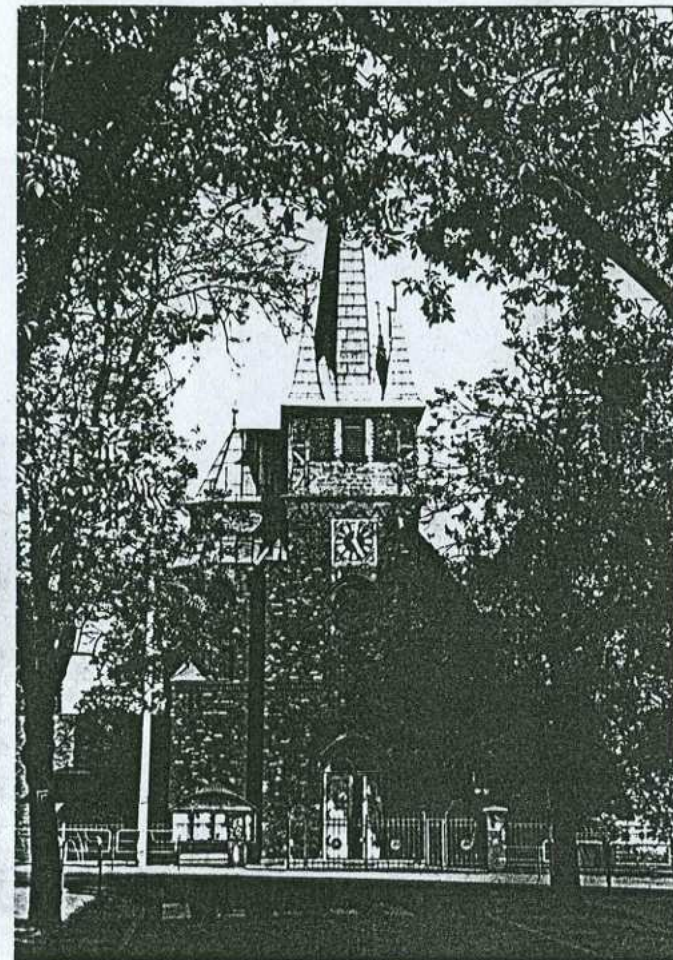
KOŚCIÓŁ PARAFIALNY P.W. MATKI BOSKIEJ RÓŻAŃCOWEJ

3. *Zawartość wkładki*

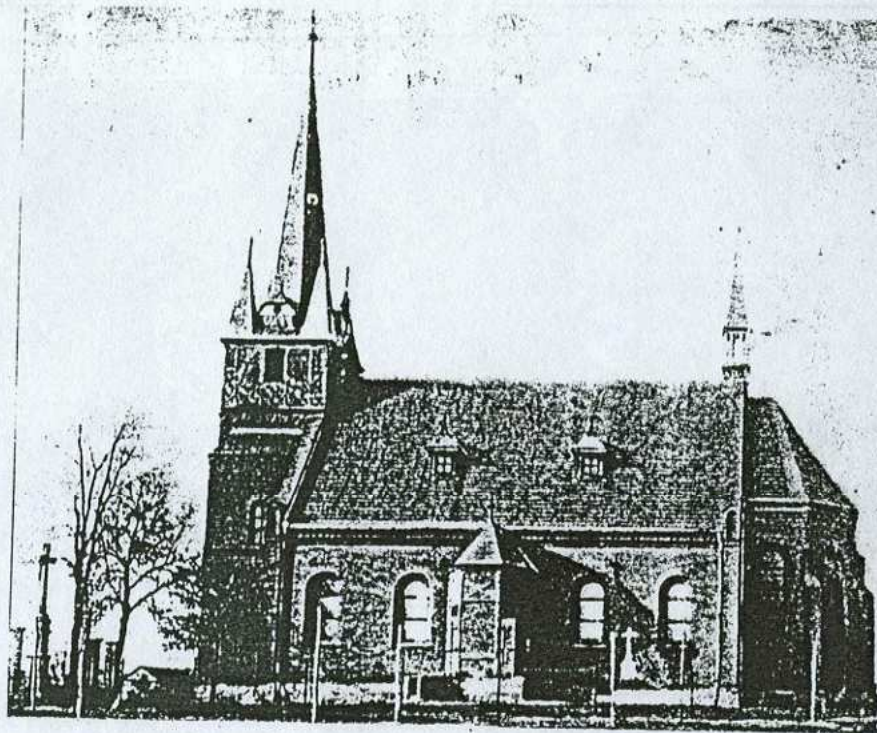
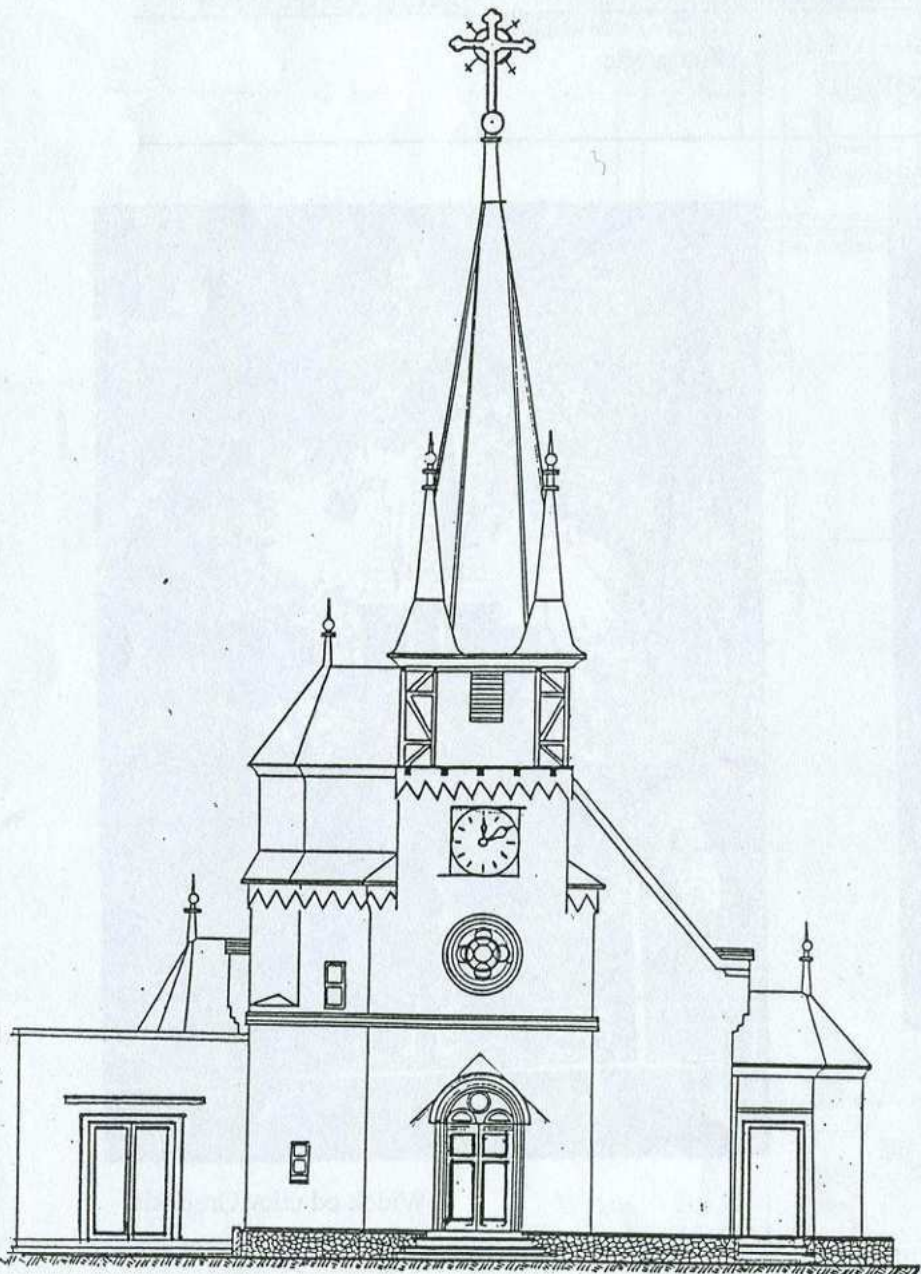
Fotografie



Widok od cmentarza, stan z ok. 1915 r.



Widok od ulicy Grodzkiej



Elewacja południowa, stan z ok. 1903 r.

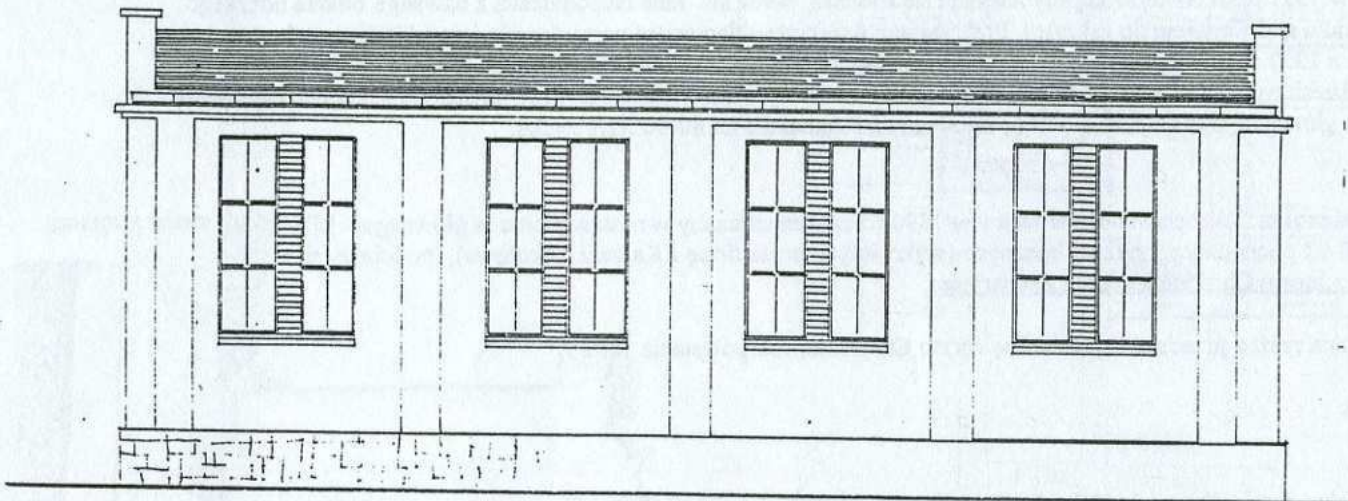
Fasada



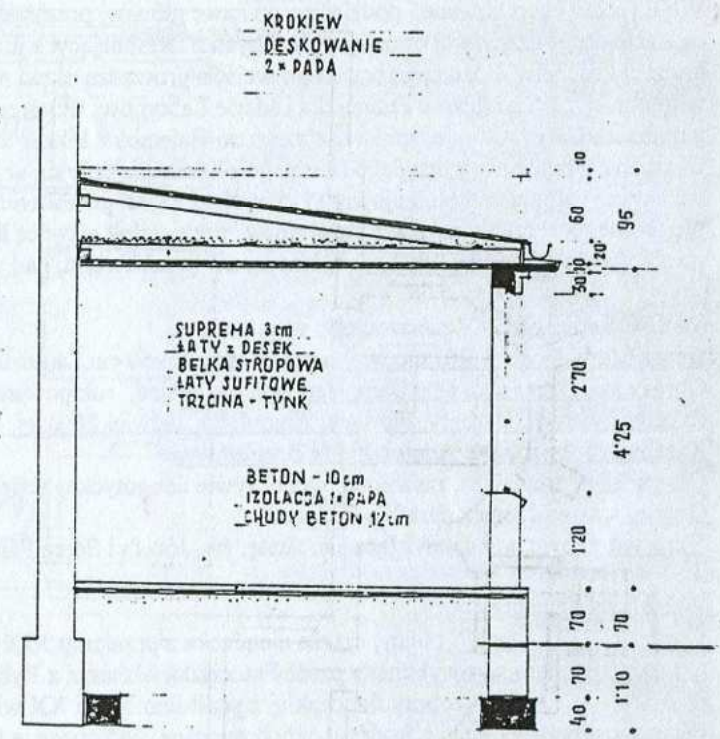
1. <i>Miejscowość</i> RUDA ŚLĄSKA	2. <i>Obiekt</i> KOŚCIÓŁ PARAFIALNY P.W. MATKI BOSKIEJ RÓŻAŃCOWEJ	3. <i>Zawartość wkładki</i> Ciąg dalszy punktu 12 - historia obiektu - strona 1 Ciąg dalszy punktu 13 - opis obiektu - strona 2
--------------------------------------	--	---

Ciąg dalszy punktu 12 - historia obiektu

- 1906 - Zakończenie budowy probostwa
- 01.01.1907 - Erygowanie parafii halemskiej w dekanacie bytomskim
- 08.1907 - Instalacja zegara firmy Oscar Jander z Bytomia na wieży kościelnej
- 01.04.1908 - Parafia w dekanacie królewskohuckim
- 04.1917 - Zarekwirowanie dużych dzwonów dla potrzeb wojska
- 16.06.1918 - Pierwsze bierzmowanie
- 06.12.1919 - Naprawa zegara (Oscar Jander)
- 1923 - Zmiana granic parafii
- 1928 - Malowanie wnętrza kościoła przez Romana Pająka i Braci z Piotrowic
- 12.09.1928 - Trzy nowe dzwony z firmy Braci Felczyńskich z Kałusza (średnice 88, 76, 47 cm i waga odpowiednio: 283, 252, 68 kg)
- 06-08.1929 - Wykonanie posadzki kamionkowej - firma Pawła F. Wieczorka z Katowic
- 1930 - Zmiana granic parafii
- 31.03.1931 - Parafia w dekanacie kochłowskim
- 1930-32 - Elektryfikacja kościoła
- 1936-37 - Restauracja i powiększenie organów przez firmę Klimosz i Dyrsztag z Rybnika
- 28.08.1938 - Projekt rozbudowy kościoła autorstwa dr inż. Józefa Tauba (niezrealizowany)
- 15.04.1942 - Zarekwirowanie wszystkich czterech dzwonów (trzy nowe z 1928 i mały - stary z 1890 roku) dla potrzeb wojska
- 1947 - Zamówienie trzech dzwonów w firmie K. Schwalbe z Białej Krakowskiej - niezrealizowane
- 1950 - Zmiana granic parafii
- lata 50-te XX w. - Remont świątyni
- 1950-52 - 15 fresków na sklepieniu kościoła (wyk. Denke z Bytomia)
- 1953 - Wymiana ołtarza głównego na nowy, wykonany przez Franciszka Masorza z Rybnika, w ołtarzu rzeźby św. Dominika Savio i św. Marii Goretti, oraz pancerne tabernakulum wykonane przez firmę Pancerpol.
- Zabytkowe drzwi do tabernakulum z przełomu XIX/XX w., przywiezione do Polski ok. 1939 roku z ruin francuskiej katedry.
- 1956 - Nowe dzwony z Czeladzi, poświęcone M.B. Królowej Różańca Świętego, św. Janowi Nepomucenowi, św. Barbarze i św. Florianowi
- 1957 - Projekt rozbudowy kościoła (proj.: mgr inż. Tadeusz Łobos konstr.: mgr inż. Franciszek Klimek)
- 14.08.1958 - Zakończenie prac fundamentowych rozbudowy
- 1958 - Zatrzymanie prac nad rozbudową z powodów politycznych
- 1965 - Nowe empory - likwidacja Drogi krzyżowej i jednego rzędu ławek
- 1967 - dobudowa kaplicy Miłosierdzia Bożego (od południa)
- 05-06.1969 - dobudowa kaplicy Krzyża Świętego (od północy)  
Demontaż ołtarzy bocznych i tradycyjnej ambony.  
Ołtarz posoborowy, pulpit do liturgii Słowa Bożego.
- 1969 - Restauracja obrazów i rzeźb z ołtarzy bocznych w pracowni Stawiarskiej z Chorzowa
- 05.06.1980 - Zmiana granic parafii
- 14.12.1981 - Kościół - schronieniem dla górników z pacyfikowanej przez milicję kopalni „Halemba”
- 1990-92 - Renowacja budynku: remont organów, dach - blacha trapezowa, odnowienie ołtarza, chrzcielnicy, figur, nowe ławki w kaplicy, nowe drzwi wejściowe, nowy krzyż misyjny, malowanie wnętrza
- 1992 - Uroczyste obchody 100-lecia kościoła
- 1994 - Z okazji 600-lecia kuźnictwa żelaza w Halembie - nowy witraż w jednym z okien kościoła
- 1997 - Obchody 90-lecia parafii M.B. Różańcowej
- 1997-98 - Instalacja nowego, lżejszego krzyża na wieży dzwonnej przez firmę Alpin-Bud z Bytomia pod nadzorem inż. Jana Żochowskiego



Elewacja kaplicy Krzyża Św.



Przekrój

1. Miejscowość

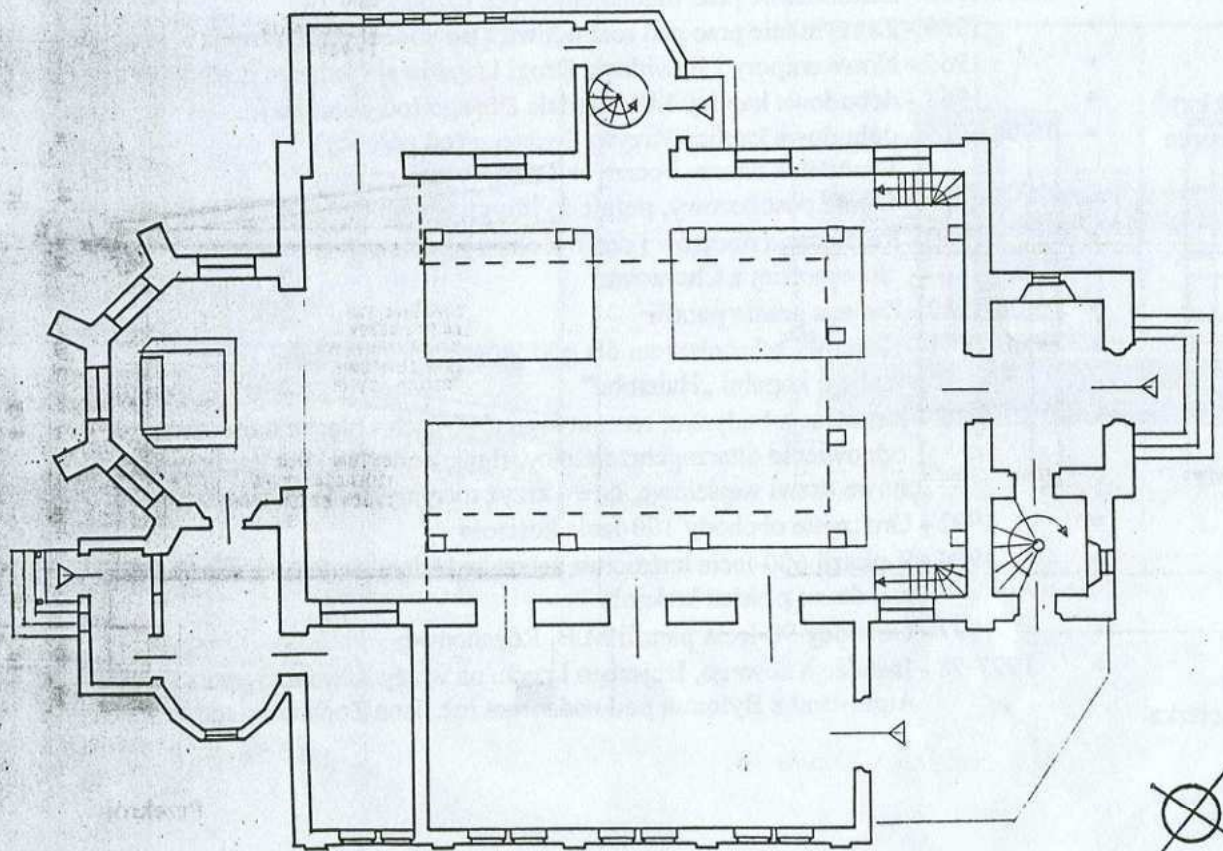
2. Obiekt

3. Zawartość wkładki

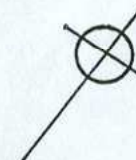
RUDA ŚLĄSKA

KOŚCIÓŁ PARAFIALNY P.W. MATKI BOSKIEJ RÓŻAŃCOWEJ

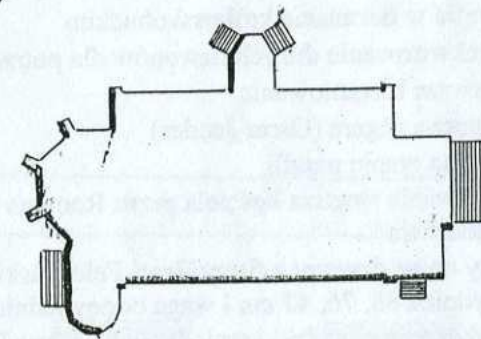
Rzuty kościoła,  
przekrój i elewacja kaplicy



0 1 2 3 4 5m



Rzut



Pierwotny zarys kościoła

### Ciąg dalszy punktu 13 - opis obiektu

Elewacja wschodnia (tylna) - W centralnej części pięciokątne prezbiterium ze skarpami, pomiędzy którymi znajdują się półkoliście zamknięte okna witrażowe. Na miejscu zetknięcia ścian z dachem krytym blachą trapezową ozdobny gzyms wykonany z cegiel. Z prezbiterium zwieńczonym sygnaturką, sąsiaduje zakrystia. Przy wejściu znajduje się niewielkie, prostokątne okno, pełniące niegdyś doświetlenie sieni wejściowej., obecnie zamurowane i zakratowane. Po obu stronach - ceglane ściany kaplic. W tle widoczny hełm wieży.

Elewacja północna - Na pierwszym tle kaplica Krzyża Świętego z 1969 roku. Ściana ceglana z czterema parami prostokątnych okien. Po lewej stronie bryła zakrystii z dużym, prostokątnym oknem i dość dobrze zachowanymi drewnianymi elementami elewacji. Z prawej strony kaplicy, przy wejściu widoczne łukowate okno w dawnej ścianie zewnętrznej. Obok wejście na wieżę dzwonną. Klatka schodowa podzielona na trzy sekcje. Pierwsza - najniższa, o rzucie kwadratowym z wejściem, druga, na rzucie pięciokątnym i trzecia zakończona hełmem na rzucie mniejszego pięciokąta. W trzeciej sekcji niewielkie prostokątne okno. Za klatką schodową widoczny hełm wieży dzwonnej.

WNĘTRZE - otynkowane, podzielone na nawę główną, prezbiterium i boczne kaplice. Nawa przekryta kolebkowo. Po bokach i nad wejściem głównym empory, na których umieszczone są stacje drogi krzyżowej oraz figury świętych z nieistniejących już ołtarzy bocznych. Na empory prowadzą trzy ciągi schodów: dwa w tylnej części nawy głównej i jedno kręcone w dawnej bocznej kruchcie. Z dawnego bocznego wejścia prowadzą drzwi do niewielkiej kaplicy z 1967 roku. Tam znajduje się między innymi epitafium upamiętniające nagrobek pochowanych w tym miejscu fundatorów Franciszka i Marię Labrygów. Po przeciwnej stronie nawy kaplica Krzyża Świętego, większa, obecnie użytkowana jako kaplica spowiedzi z obrazem Ukrzyżowania, sprowadzonego do Halemby z Piekar Śląskich w 1937 roku. W tejże kaplicy znajduje się również obraz św. Jana Nepomucena z dawnego ołtarza bocznego. Obraz św. Franciszka z drugiego bocznego ołtarza znajduje się w prezbiterium nad wejściem do zakrystii. Prezbiterium przekryte sklepieniem parasolowym jest oddzielone od nawy balustradą i stopniem komunijnym. W centralnej części prezbiterium ołtarz z 1953 roku wykonany przez Franciszka Masorza z Rybnika z obrazem Matki Boskiej Różańcowej z ołtarza pierwotnego. Przed nim ołtarz posoborowy oraz pulpit z końca lat sześćdziesiątych. W prezbiterium znajdują się również cztery okna witrażowe. Przy wejściu do zakrystii znajduje się rzeźbiona chrzcielnica z 1892 roku. Naprzeciw prezbiterium, nad wejściem głównym, nad emporami - chór muzyczny z organami z lat 80-90 XIX wieku.

WYPOSAŻENIE - Z pierwotnego wyposażenia:

Obraz Matki Boskiej Różańcowej o wymiarach 85x60 cm, autorstwa J. Fahnrotha z Wrocławia namalowany w 1890 roku., umieszczony w nastawie ołtarza głównego  
Obrazy św. Franciszka i św. Jana Nepomucena olejne, rok powstania 1890-92 pochodzące z ołtarzy bocznych (wykonanych przez firmę J.Kasza z Mikołowa), podobnie jak  
Rzeźby świętych: Barbary, Floriana, Antoniego, Jadwigi Śląskiej, Elżbiety z Janem Chrzycielem oraz Zachariasza.  
Rzeźby procesyjne św. Agnieszki i bł. Bronisławy.  
Chrzcielnicą drewniana, rzeźbiona, na pokrywie neogotycka, polichromowana rzeźba przedstawiająca scenę chrztu Chrystusa, rok powstania 1892 r.  
Organy sprowadzone z parafii z Bielszowic  
Okna witrażowe przedstawiające św. Annę, św. Józefa i Serce Pana Jezusa

Późniejsze elementy:

Obraz „Ukrzyżowanie” olejny, szkoła niemiecka z przełomu XIX i XX wieku, sprowadzony do Halemby w 1937 roku z firmy Schaefera z Piekar Śl.  
Ołtarz przedsoborowy wykonany przez Franciszka Masorza z Rybnika w 1953 roku, z figurami świętych Dominika Savio i Marii Goretti oraz tabernakulum z ozdobnymi drzwiczkami, roboty francuskiej z przełomu XIX i XX wieku, neogotycka ornamentyka oparta na motywach pelikana i Baranka z Księgi Apokalipsy  
Ołtarz posoborowy, pulpit, konfesjonały drewniane, wykonane w latach 60-tych XX wieku.  
Rzeźba Matki Bożej Królowej Świata  
Obraz Miłosierdzia Bożego sprowadzony z Częstochowy w 1993 roku przez członków Straży Honorowej  
Witraż przedstawiający herby Rudy Śląskiej i Halemby, oraz napisy 1394, 1994, Halemba, ufundowany z okazji 600-lecia kuźnictwa w Halembie  
Figura Matki Bożej Fatimskiej ufundowana w 1996 roku przez Koło Przyjaciół Radia Maryja

Kartę założył ..Daniel Nowok....październik 1998 roku.....

1. *Miejscowość*

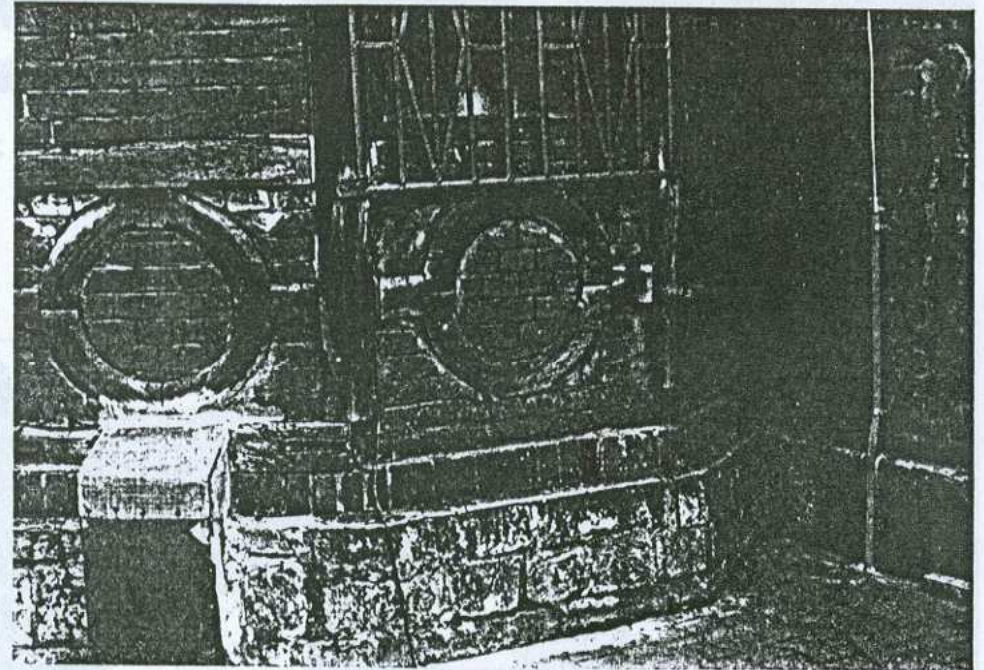
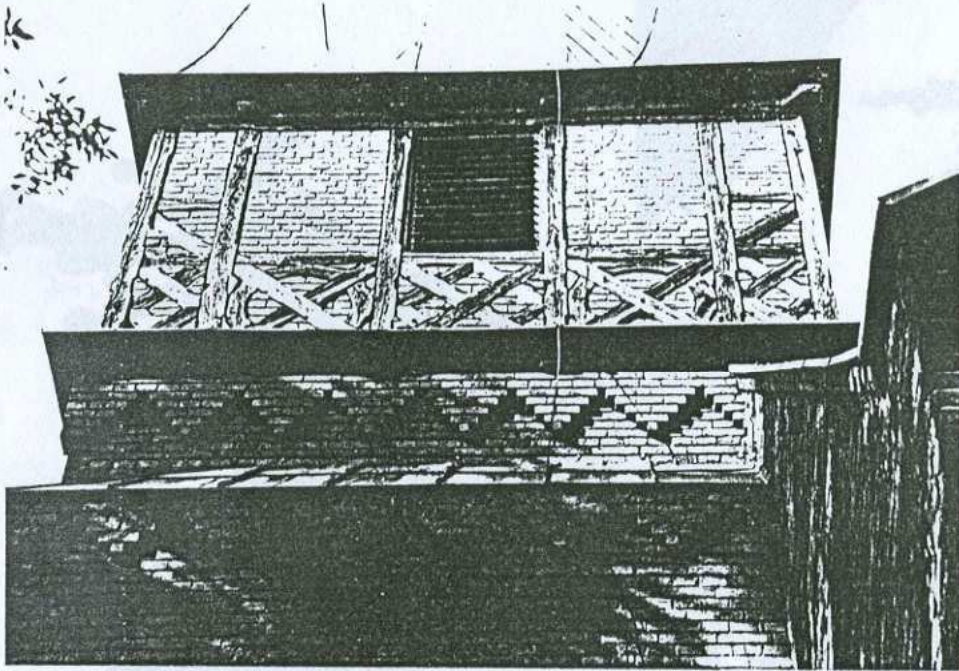
RUDA ŚLĄSKA

2. *Obiekt*

KOŚCIÓŁ PARAFIALNY P.W. MATKI BOSKIEJ RÓŻAŃCOWEJ

3. *Zawartość wkładki*

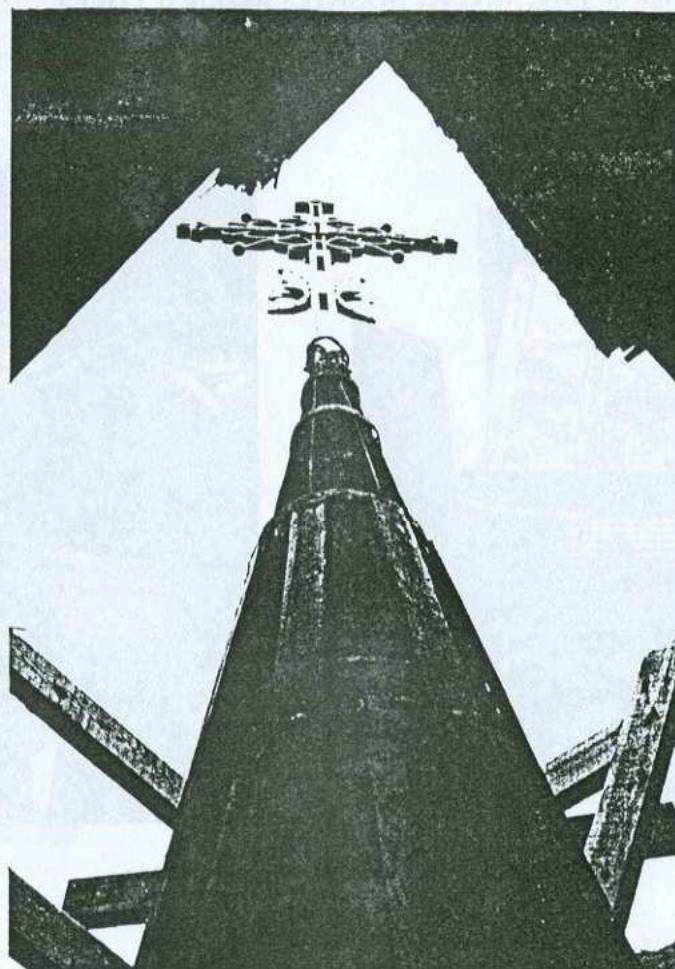
Fotografie



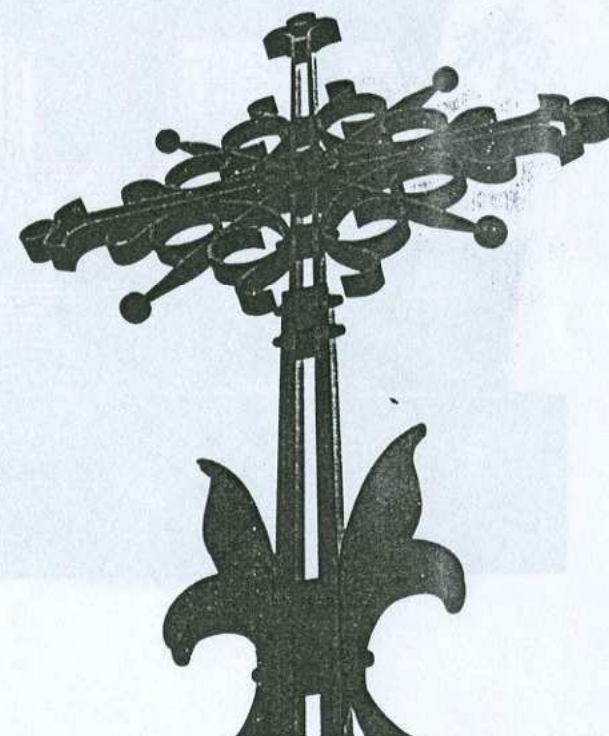
Drewniane elementy zdobnicze



Stary krzyż



Nowy krzyż



1. *Miejscowość*

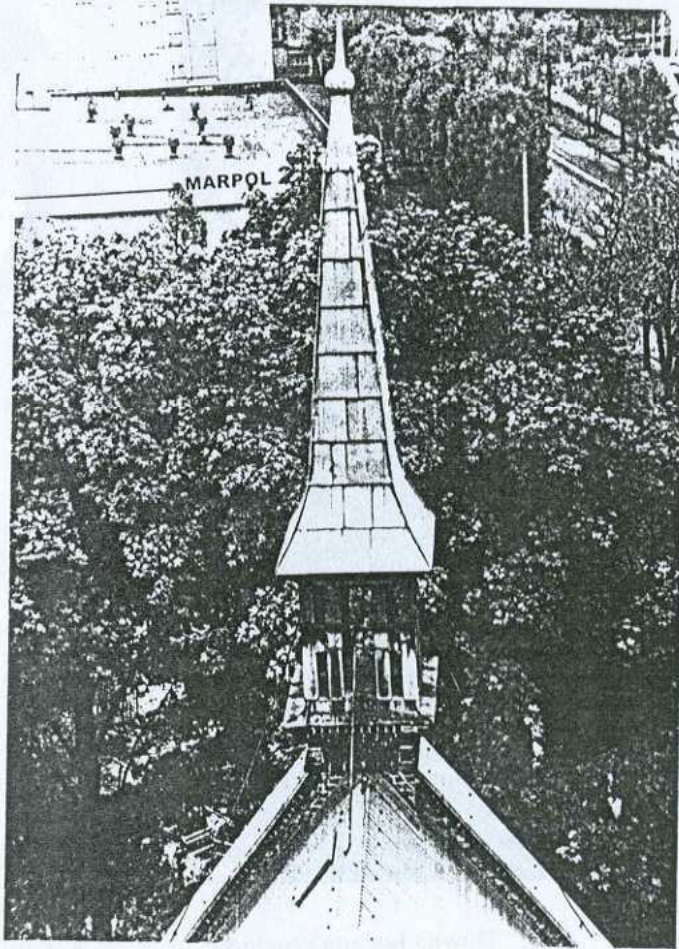
2. *Obiekt*

3. *Zawartość wkładki*

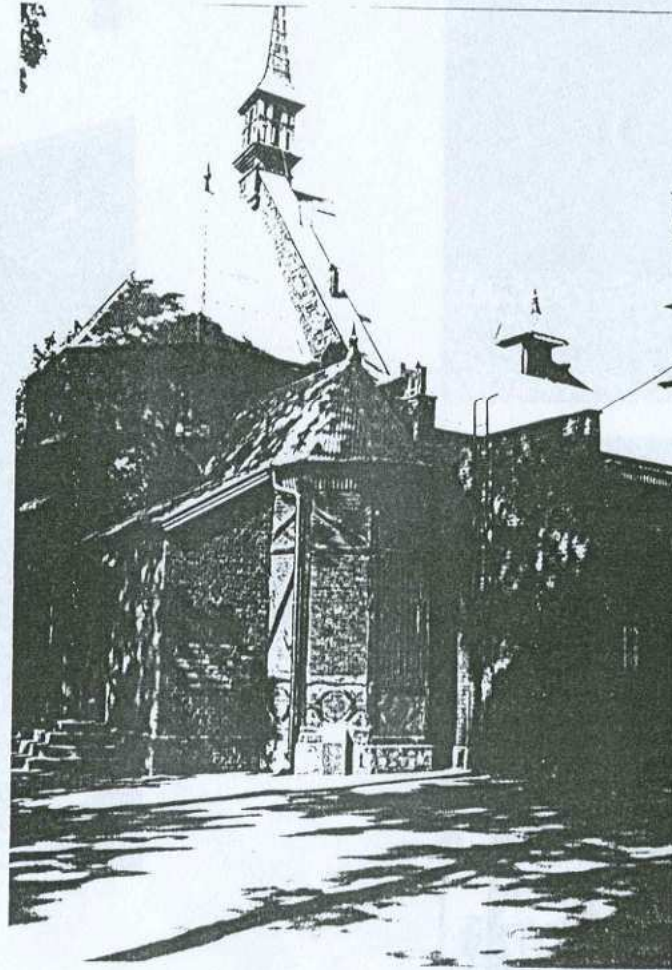
RUDA ŚLĄSKA

KOŚCIÓŁ PARAFIALNY P.W. MATKI BOSKIEJ RÓŻAŃCOWEJ

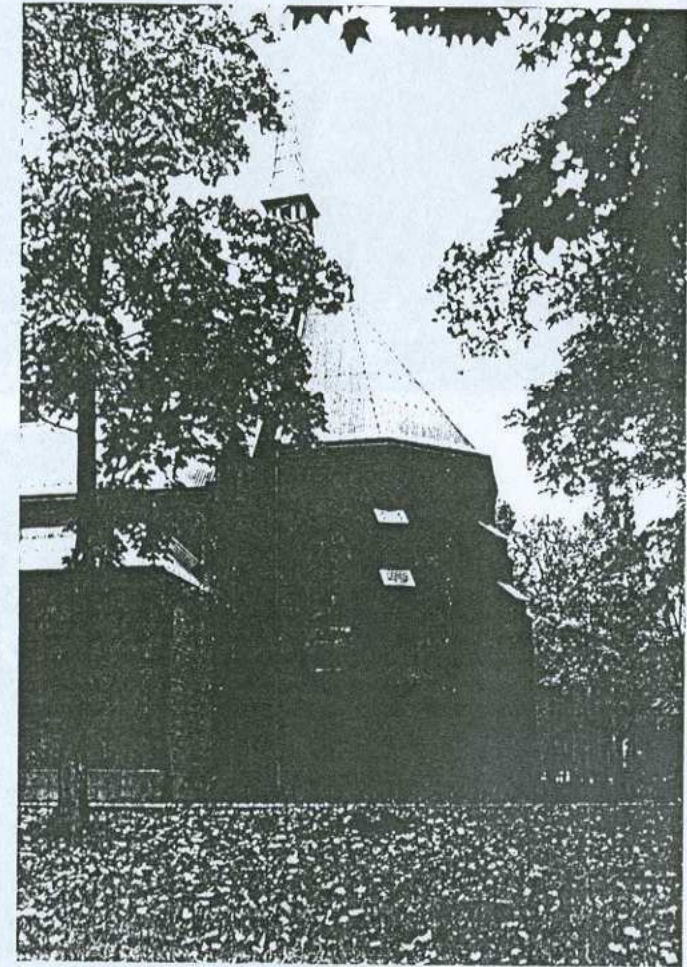
Fotografie



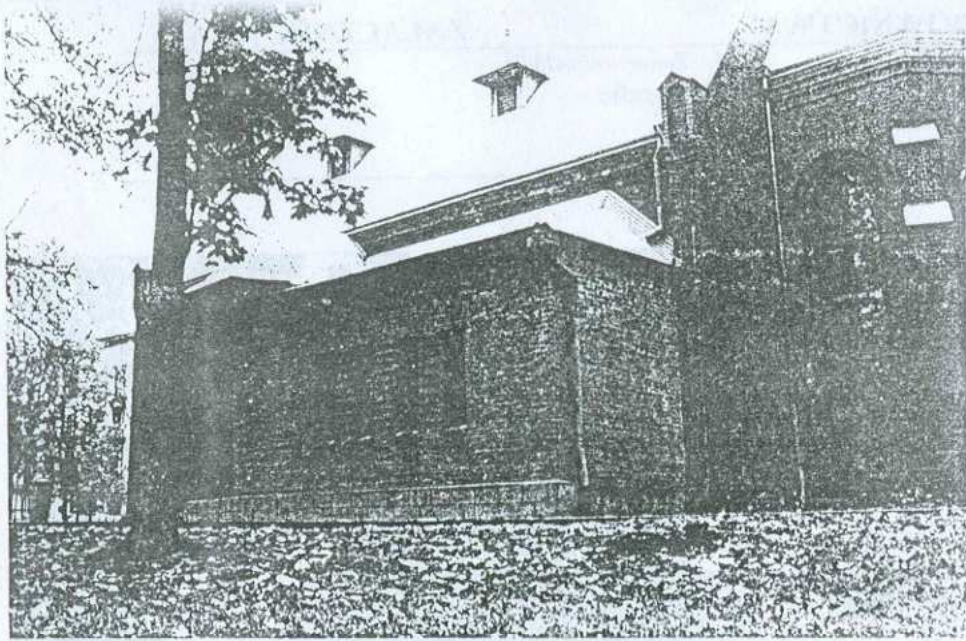
Sygnaturka



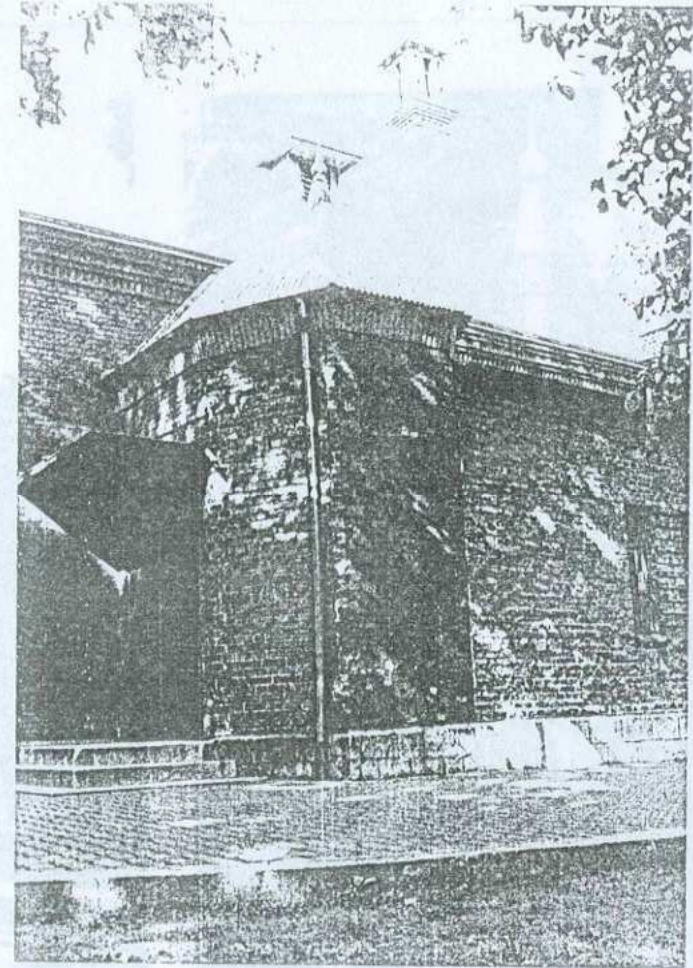
Zakrystia



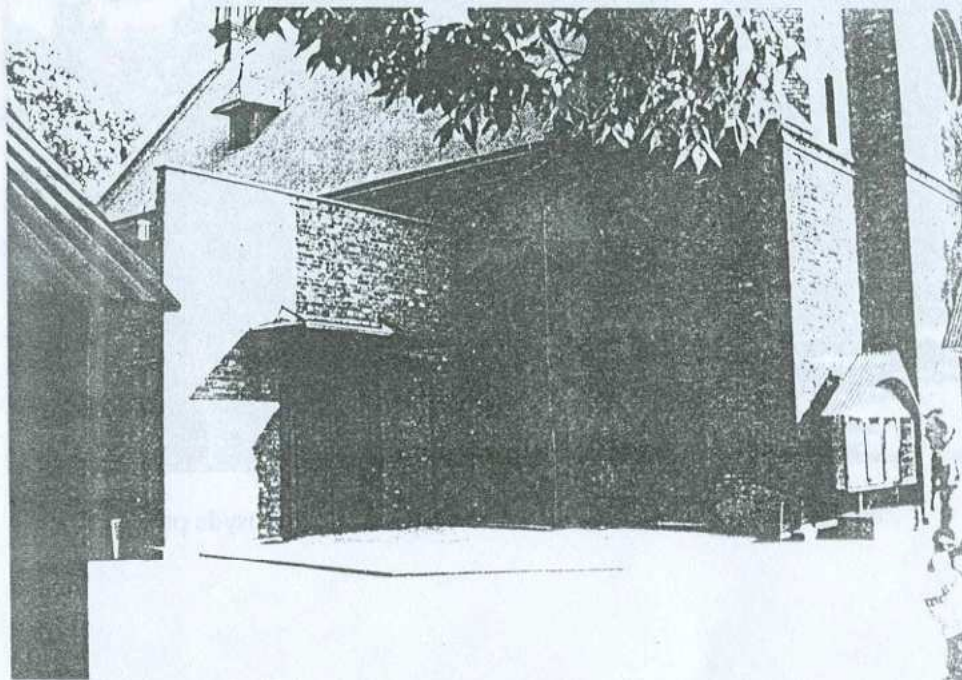
Absyda prezbiterium



Kaplica Miłosierdzia Bożego



Dawna boczna kruchta



Wejście do kaplicy Krzyża Św. i na wieżę dzwonną



1. Miejscowość

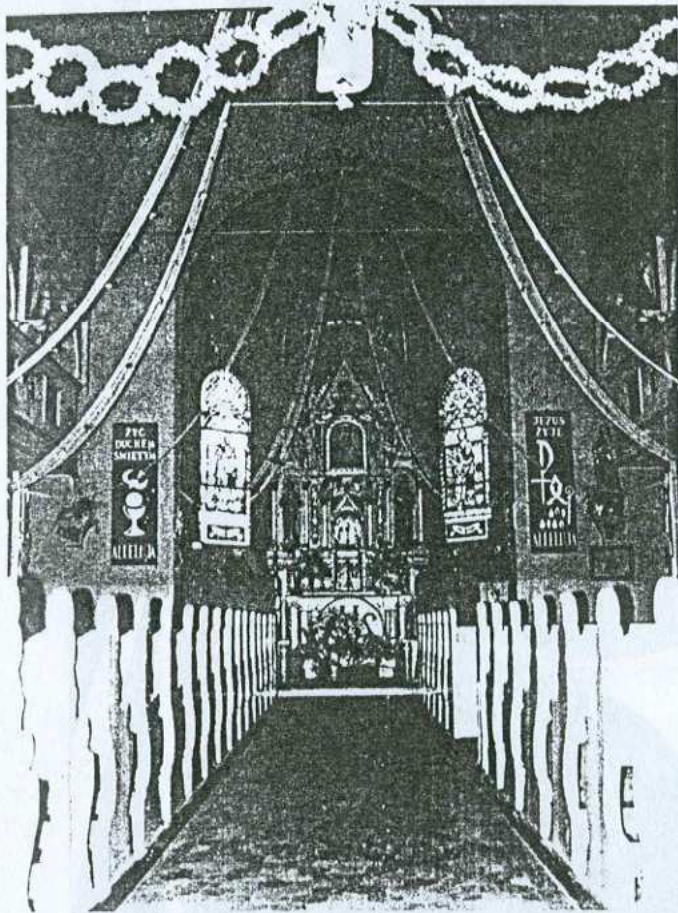
RUDA ŚLĄSKA

2. Obiekt

KOŚCIÓŁ PARAFIALNY P.W. MATKI BOSKIEJ RÓŻAŃCOWEJ

3. Zawartość wkładki

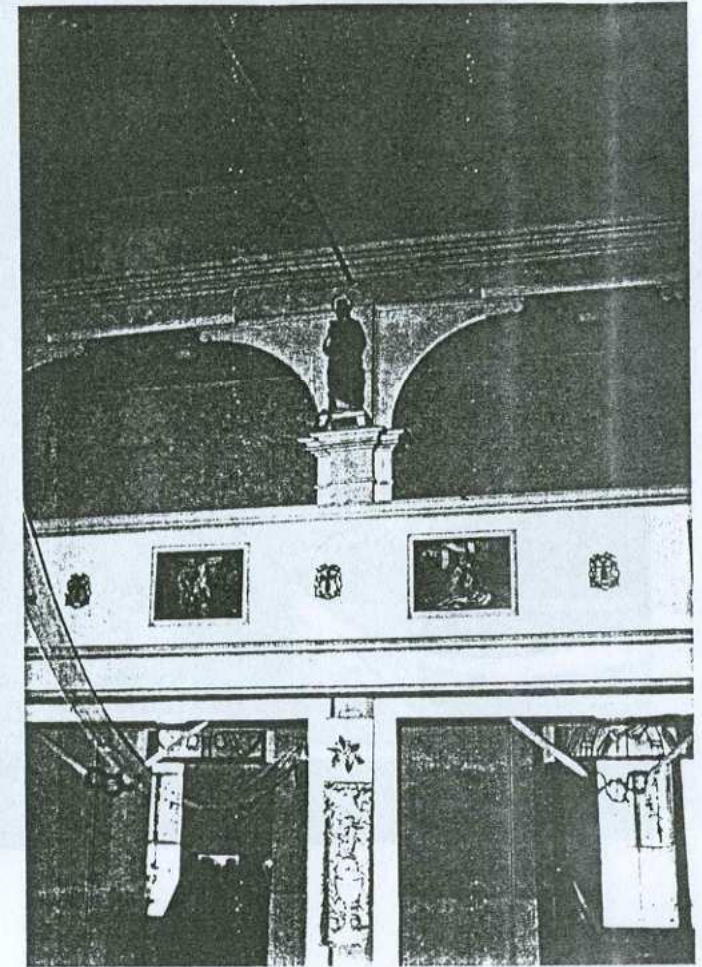
Fotografie



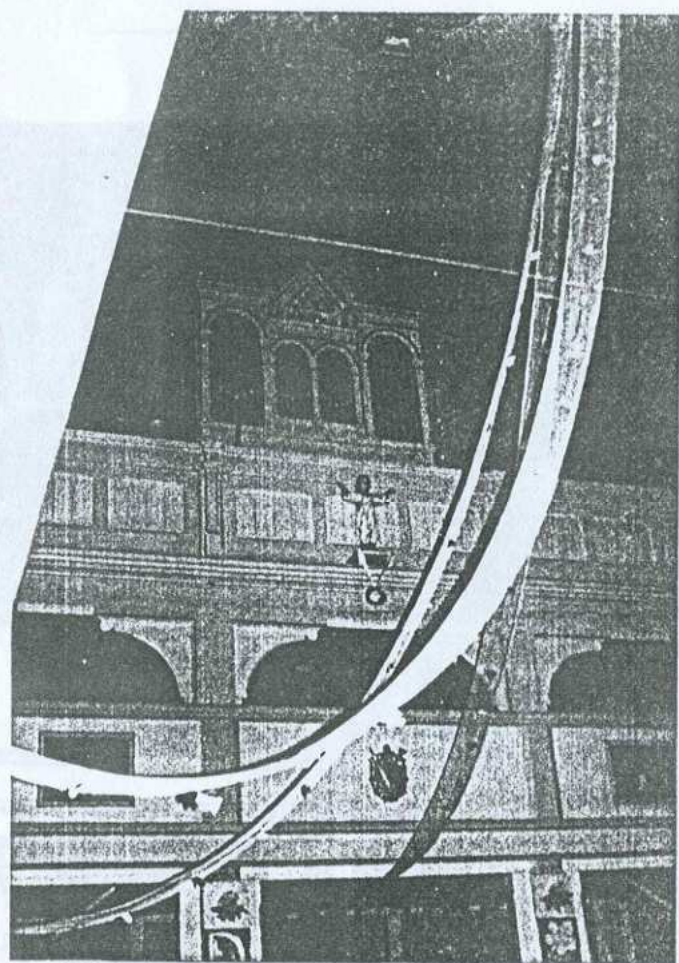
Wnętrze



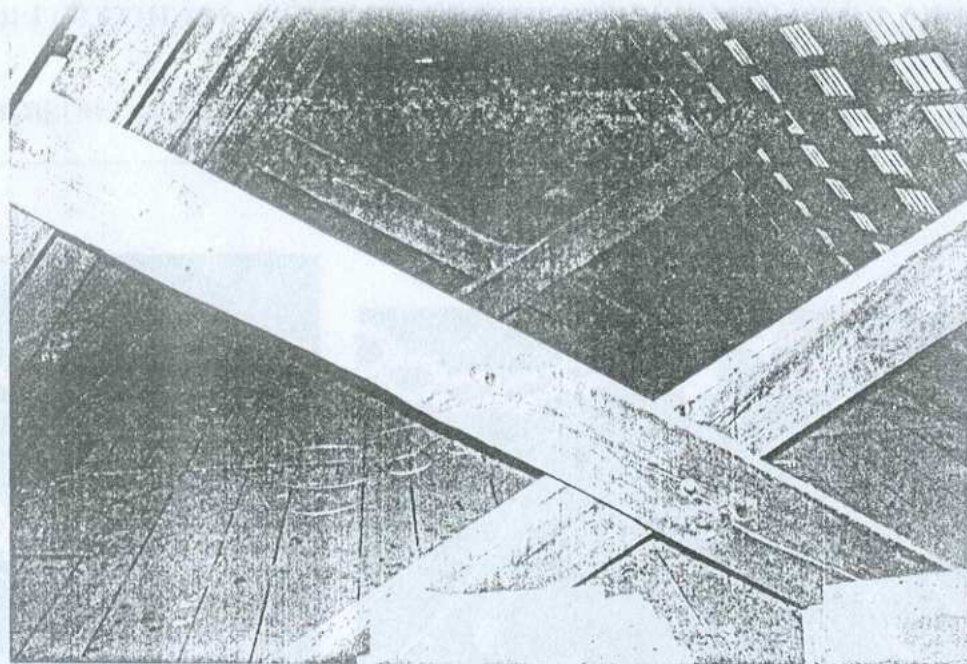
Prezbiterium



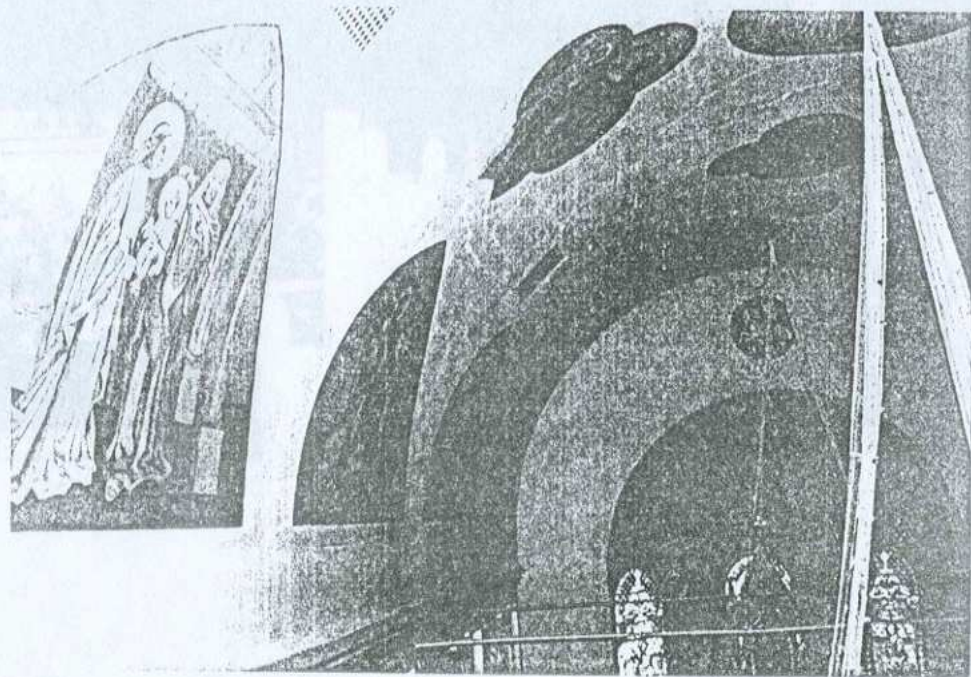
Empora



Chór muzyczny



Więźba dachowa



Koleba nawy głównej

## 7. Wnioski i zalecenia końcowe.

7.1. Wiek budynku i stosowane przed blisko stu laty wyposażenie techniczne wskazują na końcowy okres istnienia obiektu przy aktualnych wymaganiach warunków technicznych jakim powinny odpowiadać budynki mieszkalne.

7.2. Jeśli obiekt miałby być nadal zamieszkały i użytkowany należałoby wykonać wzmocnienie jego spękanych murów konstrukcyjnych sklepień stropowych i łękowych nadproży okiennych.

7.3. Konieczne i pilne byłoby także przelozenie i częściowa wymiana pokrycia dachowego oraz zniszczonych elementów krokwi, lat i innych części w miejscach stałych zacieków atmosferycznych.

7.4. Nieodzownym zabezpieczeniem możliwości dalszego użytkowania obiektu jest docieplenie przemarzających murów zewnętrznych. Izolacyjność tych murów jest trzykrotnie zaniżona w stosunku do aktualnych wymagań obowiązujących norm i przepisów. Wymiany wymagałaby też nieszczelna stolarka okienna.

7.5. Ze względu na przechylenie budynku w kierunku wschodnim w granicach do 3%, bliską odległość od istniejącej skarpy wykopy i planowaną budowę na dnie skarpy drogi średnicowej, niewskazane dla stateczności budynku są jakiegokolwiek większe wstrząsy przy budowie drogi lub naruszenie geostatycznej stabilności nachylenia skarpy oraz istniejącego muru oporowego.

7.6. Zgłoszone do wykonania konieczne i pilne zabezpieczenia konstrukcyjne oraz bieżące dalsze towarzyszące prace remontowe w budynku, a także brak zapewnienia pełnego bezpieczeństwa skarpy i obiektu przy robotach drogowych w istniejącym wykopie, wskazują na

celowość rozważania ekonomicznej opłacalności wzmocnień, remontu i dalszego istnienia obiektu.

#### 8. Załączniki:

- 8.1. Istniejący rysunek inwentaryzacyjny – projektowy (od Zarządcy).
- 8.2. Szkic ilustrujący wprowadzone zmiany ( 1 : 100).
- 8.3. Plan sytuacyjny z lokalizacją zwymiarowanej skarpy ( 1 : 1000).
- 8.4. Dokumentacja fotograficzna : 5 arkuszy, 16 szt. foto kolor.

#### Uwaga.

Niniejsza ekspertyza uznana jest za dzieło prawa autorskiego w rozumieniu Ustawy z dn. 04.02.1994 o prawie autorskim i prawach pokrewnych Dz. U. 24/93 poz. 83. Kopiowanie i wykorzystanie do innych celów jak w nin. ekspertyzie może być dopuszczone tylko za zgodą autora.



dr inż. WINICJUSZ KROPIŃSKI  
Rzecznikwa Długości i Łaty Krajowej  
Rejestr Centralny Nr 74/1994. SOR/Re/89/911  
Uprawnienia budowlane do projekt. i wykón.  
Nr 1302/88  
41-214 Sosnowiec, ul. Pogonańska 2/2

1. *Obiekt*  
Dom parafialny parafii Matki Boskiej Różańcowej przy ulicy 1 Maja 36

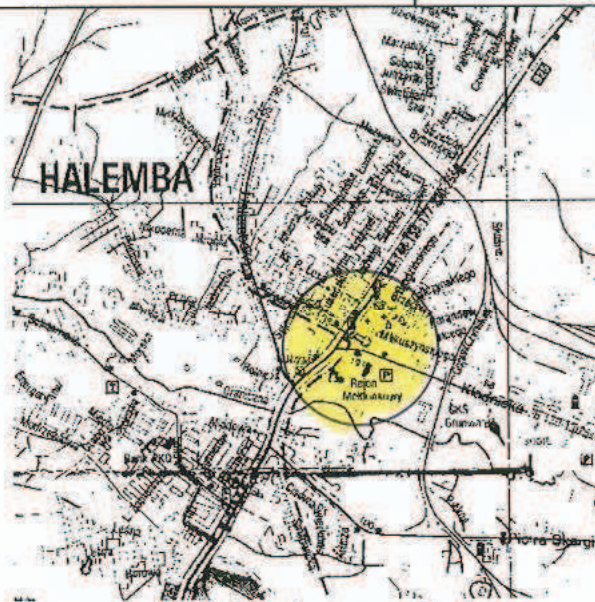
2. *Czas powstania*  
1906 r.

3. *Miejscowość*  
RUDA ŚLĄSKA –  
HALEMBIA

11. *Zdjęcie rzut przekrój sytuacja orientacja*



Ryc.1. Budynek parafialny. Widok od strony południowej.



Ryc.3. Orientacja – mapa aktualna.

4. *Adres*  
RUDA ŚLĄSKA  
ul. 1-go Maja 36  
dawna ulica Gaswerk  
nr działki 372/108  
nr hipoteczny KW Halemba t.153  
karta nr 1

5. *Przynależność administracyjna*  
województwo śląskie  
powiat rudzki  
gmina Ruda Śląska

6. *Poprzednie nazwy miejscowości*  
Halemba

7. *Przynależność administracyjna przed 31 grudnia 1998r*  
województwo katowickie  
gmina Ruda Śląska

8. *Właściciel i jego adres*  
Rzym.-katolicka Parafia  
pw. MB Różańcowej  
ul. 1-go Maja 36  
41-706 Ruda Śląska  
diecezja katowicka

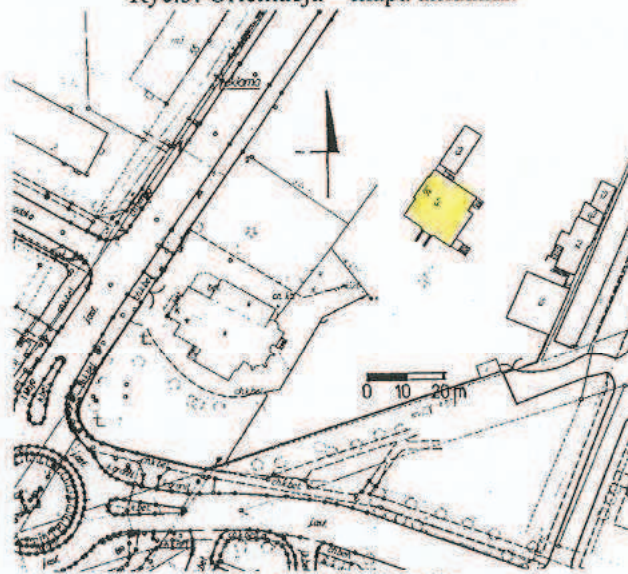
9. *Użytkownik i jego adres*  
Rzym.-katolicka Parafia  
pw. MB Różańcowej  
ul. 1-go Maja 36  
41-706 Ruda Śląska  
diecezja katowicka

10. *Rejestr zabytków*

Nr  
data



Ryc.2. Kościół parafialny pw. Matki Boskiej Różańcowej w Halembie.



Ryc.4. Sytuacja aktualna

12. *Autorzy, historia obiektu, określenie stylu*

Dzisiejszą dzielnicę **Halemba** stanowią trzy niegdyś samodzielne miejscowości: właściwa Halemba, sąsiadująca z nią od wschodu Kłodnica oraz umiejscowiona na południowym brzegu Stara Kuźnica. Osady te powstały w oparciu o kuźnice żelaza. Pierwsza kuźnica, zwana „Pszczynską” lub „Starą”, została założona w 1394 roku nad rzeką Kłodnicą. Kolejna powstała w I połowie XV wieku na północnym brzegu rzeki. Było to impulsem do powstania historycznej Halembi. Ponieważ teren był własnością Księcia cieszyńskiego kuźnicę zwano „Cieszyńską”. W 1451 roku książę Wacław oddał wieś Kochłowice, razem z kuźnicą w zastaw braciom Rudzkiom. Umowa wygasła w 1488 roku. W międzyczasie Stanisław Rudzki oddał kuźnicę w dzierżawę kuźnikowi o nazwisku Halemba (około 1460 roku). Rodzina Halembów była dzierżawcą kuźni do 1610 roku, kiedy Mertko, następca Halembów, sprzedał kuźnię wraz z folwarkiem, margrabiemu bytomskiemu – Janowi Jerzemu Hohenzollern. Do XVII wieku kuźnica „Halembka” była częścią wsi Kochłowice.

W 1623 roku ziemię przejął Łazarz Henckel von Donnersmarck.

W 1718 roku zbudowano wielki piec hutniczy opalany węglem drzewnym. Górnictwo węglowe powstało w Halembie dopiero w XX wieku.

W 1802 roku powstała gmina halembka, a w latach 1801-1805 powstała w północnej części ościennej Nowej Wsi, huta żelaza „Antonina”. W 1836 roku powstała w Halembie kolejna huta żelaza „Thurzo”.

c.d na wkładce

13. *Opis (sytuacja, materiał i konstrukcja, rzut, bryła, elewacje. Wnętrze wyposażenie instalacje)*

**Sytuacja** - budynek położony w dzielnicy Halemba zlokalizowanej w południowo-zachodniej części miasta Ruda Śląska. Obiekt usytuowany po wschodniej stronie ulicy 1-go Maja, w obrębie bloku zabudowy ograniczonego od północy i wschodu ulicą Brzechwy, od południa ulicą Makuszyńskiego i Kłodnickiej, natomiast od zachodu ulicą 1-go Maja. Budynek wolnostojący, zlokalizowany w lekkim wycofaniu w stosunku do pierzei ulicy 1-go Maja. Od południa budynek plebanii sąsiaduje z Kościołem p.w. Matki Boskiej Różańcowej. Od północy budynek styka się bezpośrednio z parterowym obiektem mieszczącym salkę katechetyczną oraz garaże. Główna strefa wejściowa do budynku znajduje się od strony elewacji południowej.

**Materiał, konstrukcja, technika** - budynek murowany z cegły maszynowej z użyciem konstrukcji muru pruskiego (poddasze) oraz drewnianej konstrukcji słupowej (balkon). Elewacje ceglano – tynkowane. Partie ceglane w postaci klinkierowej licówki w układzie „główkowej”. Na wysokości poddasza konstrukcja muru pruskiego z widocznymi, drewnianymi, ozdobnymi belkami. Elewacje ceglane z użyciem cegły klinkierowej, profilowanej (parapety okienne, gzymsy oraz obramowania).

**Sklepienia, stropy** – *piwnica* – sklepienia ceramiczne, proste. *Poszczególne kondygnacje* – stropy drewniane płaskie z dolnym pułapem i powalą.

**Więźba dachowa** – drewniana konstrukcja płatwiowo - słupowa.

**Pokrycie dachowe** – *plebania, strefy wejściowe* - dachówka typu zakładkowego, papogont (balkon, niższa dobudówka).

**Posadzki, podłogi** – *piwnica* – posadzka lastrykowa, współczesne płytki ceramiczne. *Klatka schodowa* – współczesne płyty panelowe. *Poszczególne pomieszczenia mieszkalne* – drewniana podłoga tzw. „biała”. Część drewnianych podłóg pokryta wykładziną z PCV. Ponadto współczesne płytki ceramiczne oraz panele MDV. *Poddasze* – drewniana podłoga tzw. „biała”, która częściowo jest pokryta wykładziną z PCV).

**Schody** - wewnętrzne: *piwnica* – schody w konstrukcji murowanej – jednobiegowe, proste. Stopnice schodów obłożone płytkami ceramicznymi. *Klatka schodowa* – drewniane schody w konstrukcji policzkowej - dwubiegowe, powrotne, z duszą. Schody posiadają ozdobną drewnianą balustradę tralkową. Na początku oraz końcu każdego biegu schodów toczone, drewniane słupki zwieńczone drewnianą kulą. Stopnice drewniane. Podesty klatki schodowej wyłożone panelami. Bariera zwieńczoną od góry profilowaną poręczą. W chwili obecnej klatka schodowa wtórnie obłożona panelami. Schody zewnętrzne: w konstrukcji betonowej – *elewacje: południowa i wschodnia* – schody jednobiegowe, proste z podestem. Stopnice schodów obłożone współczesną płytką klinkierową. Schody po bokach spięte są murkami policzkowymi o schodkowym układzie. Murki obłożone są klinkierem. *Elewacja północna* - schody jednobiegowe, proste, z podestem., spięte po bokach murkiem policzkowym licowanym okładziną kamienną.

c.d na wkładce

14. Kubatura  2 400,00 m <sup>3</sup>	15. Powierzchnia użytkowa  270,00 m <sup>2</sup>	16. Przeznaczenie pierwotne  budynek mieszkalny - probostwo	17. Użytkowanie obecne  budynek mieszkalny - probostwo
<p>18. Prace budowlane i konserwatorskie, ich przebieg i dokumentacja</p> <p>Prace remontowe wykonane po 1945 roku:</p> <ul style="list-style-type: none"> <li>• dobudowa daszku nad wejściem głównym oraz balkonu na 1 piętrze</li> <li>• przeniesienie sali przyjęć na parter i przerobienie jej na mieszkanie dla proboszcza</li> <li>• zmiana wejścia do kancelarii (z wiatrołapu).</li> <li>• wymiana części okien (poza oknami piwnic) oraz drzwi zewnętrznych.</li> <li>• likwidacja piecy kaflowych w pokojach na parterze.</li> <li>• obudowa klatki schodowej panelami drewnianymi.</li> <li>• wymiana podłóg drewnianych na płytki ceramiczne i panele drewniane</li> <li>• zmiany układu przestrzennego w obrębie poszczególnych mieszkań wynikające z wydzielenia przestrzeni, m.in. łazienki.</li> <li>• wymiana pokrycia dachowego wraz z obróbkami blacharskimi, rynnami i rurami spustowymi.</li> <li>• częściowa wymiana instalacji elektrycznej (przyłącza).</li> <li>• dobudowa salki katechetycznej oraz magazynu wraz z garażami od strony północnej.</li> </ul>		<p>19. Stan zachowania (fundamenty, ściany zewnętrzne, ściany wewnętrzne, sklepienia, stropy, konstrukcje dachowe, pokrycie dachu, wyposażenie i instalacje)</p> <ul style="list-style-type: none"> <li>• Fundamenty – stan dobry.</li> <li>• Ściany – widoczne przemurowania ścian, uszkodzenia cegieł, spoin, naroży budynku oraz detalu elewacji. Miejscowe uszkodzenia drewnianej konstrukcji oraz detalu muru pruskiego, jak również zewnętrznego tynku.</li> <li>• Dach – stan dobry.</li> <li>• Stolarka drzwiowa – stan dobry. Częściowo zachowane pierwotne drzwi wewnętrzne.</li> <li>• Stolarka okienna – stan dobry.</li> <li>• Stropy – stan dobry.</li> <li>• Podłogi – stan dobry.</li> <li>• Schody – stan dobry.</li> <li>• Wyposażenie – nie zachowane.</li> <li>• Instalacje – stan dobry.</li> </ul>	
		<p>20. Najpilniejsze postulaty konserwatorskie</p> <ul style="list-style-type: none"> <li>• powyższą dokumentację sporządzono do celów archiwalnych.</li> <li>• prace remontowo-konserwatorskie elewacji (oczyszczenie ceglanego lica, uzupełnienie spoin, cegieł, naprawa zniszczonego detalu oraz tynku zewnętrznego. Prace konserwatorskie drewnianych elementów muru pruskiego.</li> </ul>	

- Akta „Bau der Kirche” 3 tomy: korespondencja, rachunki itp.
- Projekty rozbudowy kościoła
- Księgi parafialne

ww. materiały znajdują się w posiadaniu parafii.

## 22. Bibliografia

- Nadolski Przemysław: „Ruda Śląska wczoraj. Ruda O/S western”. W.: Wokół Nas. Gliwice 1997.
- „Ruda Śląska ekspertyza konserwatorska. Tom - Halemba”; praca zbiorowa, PP Pracowni Konserwacji Zabytków Oddział w Warszawie, Warszawa 1987 r. Fot. P.Pizoń.
- Dworak J.S. Ratka A. „Ruda Śląska przewodnik”, Ruda Śląska 1985 r.
- Krawczyk J. „Ruda Śląska na starych mapach i widokówkach”, Bytom 1997 r.
- Ks. A. Brzezina, E. Marszałek, A.Ratka, A. Steuner „Halemba. Historia i teraźniejszość Parafii Matki Boskiej Różańcowej 1907 – 1997”, Drukarnia Archidiecezjalna, Katowice 1997.

## 23. Źródła ikonograficzne i fotografa (rodzaj, miejsce przechowywania, sygnatury)

- „Ruda Śląska ekspertyza konserwatorska. Tom - Halemba”; praca zbiorowa, PP Pracowni Konserwacji Zabytków Oddział w Warszawie, Warszawa 1987 r. Fot. P.Pizoń.

## 25. Opracował

tekst	dr inż. arch. Iwona Benek	<i>I. Benek</i>	grudzień 2008 r.
plany, rysunki	dr inż. arch. Iwona Benek	<i>I. Benek</i>	grudzień 2008 r.
zdjęcia	dr inż. arch. Iwona Benek	<i>I. Benek</i>	grudzień 2008 r.

miejsca przechowywania negatywów Archiwum Miejskiego Konserwatora Zabytków w Rudzie Śląskiej

Karta po wypełnieniu podlega ochronie na podstawie przepisu prawa autorskiego.

## 26. Adnotacje o inspekcjach, informacje o zmianach (daty, imiona i nazwiska wypełniających)

## 27. Załączniki

Wkładka sztuk : 18



1. <i>Miejscowość</i> RUDA ŚLĄSKA – HALEMBA	2. <i>Obiekt</i> Dom parafialny parafii Matki Boskiej Różańcowej przy ulicy 1 Maja 36	3. <i>Zawartość wkładki</i> Ciąg dalszy: punktu 13 - <i>Opis (sytuacja, materiał itp.)</i> punktu 12 – <i>autorzy, historia obiektu, określenie stylu</i> punktu 11 - <i>zdjęcie rzut przekrój sytuacja orientacja</i>
---	--	---

**c.d historii – punkt 12**

O rozwoju i urbanizacji Halemby zdecydowała budowa w roku 1904 stacji kolejowej, na linii łączącej Katowice - Ligotę z Gliwicami. Jako, że stacja ta obsługiwała przede wszystkim mieszkańców przemysłowego Wirka, jej najbliższe okolice szybko zaczęły tracić swój wiejski charakter.

Szczególnie rozwinęła się zabudowa wzdłuż odcinka ulicy 1-go Maja. Zasadniczym elementem początkującym ostateczny rozwój Halemby stał się wybudowany w roku 1889 roku kościół rzymsko – katolicki pw. MB Różańcowej.

**Historia parafii:**

30.08.1886 – hr. Hugo Henckel von Donnersmarck przekazuje teren na cele kościelne.

26.01. 1888 – projekt kościoła opracowany przez F. Müller – mistrza budowlanego dworu Donnesmarcków.

1889 rok – budowa kościoła.

1890 – prace wykończeniowe w kościele – budowa ołtarza, tynki, posadzki, instalacje.

29.09.1890 – poświęcenie kościoła przez ks. dziekana Hrubego jako filii parafii kochłowskiej.

1906 – zakończenie budowy probostwa.

01.01.1907 – erygowanie parafii halemskiej w dekanacie bytomskim.

01.04.1908 – parafia w dekanacie królewskohuckim.

31.03.1931 – parafia w dekanacie kochłowskim.

lata 50te XXw. – remont świątyni.

1957 – rozbudowa kościoła

1990 – 92 – renowacja świątyni i probostwa

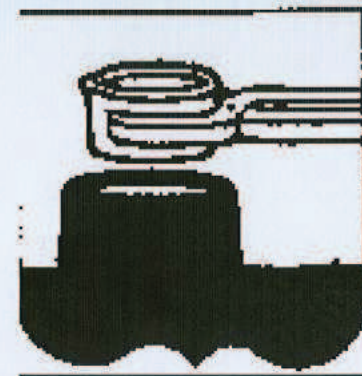
**c.d. opisu** - *Opis (sytuacja, materiał i konstrukcja, rzut, bryła, elewacje. Wnętrze wyposażenie instalacje)*

**Otwory drzwiowe - wewnętrzne:** *poszczególne pomieszczenia* – drewniane, drzwi ramowo-płycinowe na zawiasach francuskich – *poszczególne pomieszczenia* – prostokątne, jednoskrzydłowe drzwi, wielopłycinowe. Część drzwi posiada oryginalne okucia. Prostokątne, dwuskrzydłowe drzwi, wielopłycinowe. Drzwi posiadają dwie profilowane listwy przymykowe. Część drzwi posiada oryginalne okucia. Prostokątne, czteroskrzydłowe drzwi z dwoma stałymi, skrajnymi skrzydłami. Górna partia drzwi szklona, wypełnione ozdobnym układem szprosów. Drzwi wielopłycinowe. Ponadto prostokątne, czteroskrzydłowe drzwi z dwoma półstałymi, skrajnymi skrzydłami. Górna partia drzwi szklona, wypełnione kolorowym szkłem oraz dekoracyjnym układem szprosów. Płyciny drzwi snycersko opracowane stylizowanymi motywami roślinnymi. Część drzwi posiada oryginalne okucia.

*Poszczególne pomieszczenia* – drewniane drzwi tzw. pełne – prostokątne, współczesne drzwi płytowe, jednoskrzydłowe. Drzwi w konstrukcji deskowo-listwowej – jednoskrzydłowe, deskowe drzwi z zastrzałem zamknięte łukiem odcinkowym. Drzwi posiadają poziome, metalowe haki. Drzwi zewnętrzne: drewniane, drzwi ramowo-płycinowe na zawiasach francuskich: - *elewacja południa* – prostokątne, dwuskrzydłowe drzwi, wielopłycinowe. Powyżej drzwi, drewniane nadproże, oddzielające szklone nadświetle zamknięte łukiem odcinkowym. Nadświetle wypełnione szczebliną o dekoracyjnym układzie. Drzwi posiadają listwę przymykową. *Elewacja wschodnia* – prostokątne, jednoskrzydłowe drzwi, wielopłycinowe. Powyżej szklone nadświetle zamknięte łukiem odcinkowym. Drzwi w konstrukcji drewnianej – *elewacja północna (piwnica)*- prostokątne, jednoskrzydłowe, drzwi. Drzwi w konstrukcji z PCV – *elewacja wschodnia (balkon)* - prostokątne, jednoskrzydłowe drzwi częściowo szklone.



Ryc. 5. Halemba i okolice na fragmencie mapy Hosanna z 1736 roku.



Ryc. 6. Herb gminy halembskiej.



Ryc. 7. Plebania w 1996 roku.

2. *Miejscowość*RUDA ŚLĄSKA –  
HALEMBA3. *Obiekt*

Dom parafialny parafii Matki Boskiej Różańcowej przy ulicy 1 Maja 36

4. *Zawartość wkładki*Ciąg dalszy punktu 13 - *Opis (sytuacja, materiał i konstrukcja, rzut, bryła, elewacje. Wnętrze wyposażenie instalacje)***c.d. opisu** - *Opis (sytuacja, materiał i konstrukcja, rzut, bryła, elewacje. Wnętrze wyposażenie instalacje)*

**Stolarka okienna** – drewniana o konstrukcji krosnowej: *elewacja wschodnia* – okno zamknięte łukiem odcinkowym, trójdzielne, trójpodziałowe, jednopoziomowe z dwoma słupkami. Kwatery okna wypełnione drobną, ozdobną szczebliną. Współczesna stolarka zespolona z PCV – elewacje: wschodnia, północna - okna prostokątne, jednodzielne, jednopodziałowe, jednopoziomowe. Część okien zabezpieczona współczesnymi żaluzjami z PCV oraz metalowymi kratami. *Elewacje południowa, wschodnia, zachodnia, północna* - okna prostokątne, jednodzielne, dwupodziałowe, dwupoziomowe, ze śłemeniem. Na osi okna listwa imitująca słupek okienny. Część okien zabezpieczona współczesnymi żaluzjami z PCV. *Elewacje: wschodnia, południowa, północna, zachodnia* - okna zamknięte łukiem odcinkowym jednodzielne, dwupodziałowe, dwupoziomowe, ze śłemeniem. Na osi okna listwa imitująca słupek okienny. *Elewacja południowa północna* - okna zamknięte łukiem odcinkowym, jednodzielne, jednopodziałowe, jednopoziomowe ze szczebliną krzyżową. Okna metalowe – elewacje: południowa, zachodnia, północna, wschodnia - okna jednodzielne zamknięte łukiem odcinkowym, jednodzielne, jednopodziałowe, jednopoziomowe, ze słupkiem po środku. Okna zabezpieczone metalowymi kratami o różnorodnej formie. Elewacja północna – okno zamknięte łukiem odcinkowy, jednodzielne, jednopodziałowe, jednopoziomowe, wypełnione szczebliną krzyżową. Okno oszklone kolorowym, dekoracyjnym szkłem.

**Rzut** – plebania na rzucie zbliżonym do prostokąta, z dobudówką od północy mieszczącą salkę katechetyczną i garaż. Obiekt posiada trzy ryzality znajdujące się w drugiej osi elewacji południowej, drugiej i trzeciej osi elewacji zachodniej, pierwszej i drugiej osi elewacji północnej. Elewacja wschodnia z charakterystycznym zaakcentowaniem pierwszej i drugiej osi elewacji w postaci wysuniętej partii ściany. W uskoku utworzonym pomiędzy wysuniętymi i wycofanymi płaszczyznami ściany niewielka dwukondygnacyjna dobudówka na rzucie wieloboku. W drugiej osi elewacji południowej oraz w piątej osi elewacji wschodniej jednobiegowe, proste schody prowadzące do głównej i bocznej strefy wejściowej budynku. Obiekt o zróżnicowanej ilości traktów w poszczególnych partiach. W zachodniej części trzytraktowy, natomiast w pozostałej części czterotraktowy. Główny ciąg komunikacyjny w postaci dwubiegowych schodów powrotnych, z podestami oraz duszą usytuowany jest w drugim trakcie od południa.

**Bryła** – rozczłonowana. Budynek od strony południowej, zachodniej oraz północnej posiada ryzality o różnorodnej wielkości i formie. Przechodzą one w partii dachu w facjaty o różnorodnym typie przekrycia. Elewacja wschodnia z charakterystycznym zaakcentowaniem pierwszej i drugiej osi elewacji w postaci wysuniętej partii ściany. W uskoku utworzonym pomiędzy wysuniętymi i wycofanymi płaszczyznami ściany niewielka, niższa, dwukondygnacyjna dobudówka na rzucie wieloboku, przekryta wielospadowym dachem. Ponadto w drugiej osi drugiej kondygnacji drewniany balkon, zadaszony jednospadowym dachem wspartym na drewnianych słupach. Obiekt kryty wielospadowym dachem. Budynek plebanii podpiwniczony, z częściowo użytkowym poddaszem.

**Elewacja południowa (frontowa)** – ceglano-tynkowana (w partii poddasza w konstrukcji muru pruskiego), dwukondygnacyjna, z częściowo użytkowym poddaszem. Elewacja z charakterystycznym zaakcentowaniem drugiej osi elewacji w postaci ryzalitu, który w partii dachu przechodzi w facjatę wykonaną w konstrukcji muru pruskiego, która przekryta jest dachem dwuspadowym o symetrycznym nachyleniu połaci. Facjata doświetlona jest dwoma oknami w układzie biforyjnym, które zamknięte są łukiem odcinkowym. Elewacja dwukondygnacyjna, niesymetryczna, czteroosiowa. Osie elewacji wyznaczone otworami okiennymi oraz drzwiami znajdującym się w drugiej osi przyziemia. Mieści on prostokątne, dwuskrzydłowe drzwi ze szklonym nadświetlem zamkniętym łukiem odcinkowym. Otwór drzwiowy poprzedzony schodami jednobiegowymi, prostymi, które zamknięte są po bokach murkami policzkowymi typu schodkowego. Schody zadaszone wydany dachem dwuspadowym o symetrycznym nachyleniu połaci, który wsparty jest na dwóch drewnianych słupach. W pozostałych osiach pierwotnie otwory okienne zamknięte łukiem odcinkowym. Chwili obecnej w przyziemiu okna prostokątne. Elewacja rozczłonowana ceglany cokołem, dekoracyjnym, ceglany, gzymsem podokiennym drugiej kondygnacji. Powyżej drugiej kondygnacji pasmo dekoracyjnie ułożonych belek muru pruskiego.

**c.d. opisu** - Opis (sytuacja, materiał i konstrukcja, rzut, bryła, elewacje. Wnętrze wyposażenie instalacje)

**Elewacja zachodnia** – ceglano-tynkowana (w partii poddasza w konstrukcji muru pruskiego), dwukondygnacyjna, z częściowo użytkowym poddaszem. Elewacja z charakterystycznym zaakcentowaniem drugiej i trzeciej osi elewacji w postaci ryzalitu, który w partii dachu przechodzi w facjatę wykonaną w konstrukcji muru pruskiego. Przekryta jest ona dachem dwuspadowym o symetrycznym nachyleniu połaci. Facjata doświetlona jest dwoma oknami zamkniętymi lukiem odcinkowym. Elewacja dwukondygnacyjna, niesymetryczna, o zróżnicowanej ilości osi w poszczególnych kondygnacjach. W partii piwnicy trzyosiowa. W pozostałych osiach elewacji czteroosiowa. Osie elewacji wyznaczone otworami okiennymi o zróżnicowanej wielkości, które pierwotnie zamknięte były lukiem odcinkowym. W chwili obecnej okna prostokątne z wyłączeniem pierwszej osi przyziemia. Okna znajdujące się w pierwszej kondygnacji dodatkowo dekorowane formą tynkowanej, prostokątnej płyciny. Elewacja rozczłonowana ceglany cokołem, dekoracyjnym, ceglany, gzymsem podokiennym drugiej kondygnacji. Powyżej drugiej kondygnacji pasmo dekoracyjnie ułożonych belek muru pruskiego.

**Elewacja północna** – ceglano-tynkowana (w partii poddasza w konstrukcji muru pruskiego), dwukondygnacyjna, z częściowo użytkowym poddaszem. Elewacja z charakterystycznym zaakcentowaniem pierwszej i drugiej osi elewacji w postaci pseudoryzalitu, który w partii dachu przechodzi w facjatę wykonaną w konstrukcji muru pruskiego. Przekryta jest ona wielospadowym dachem. Facjata doświetlona jest trzema oknami zamkniętymi lukiem odcinkowym. Elewacja dwukondygnacyjna, niesymetryczna, o zróżnicowanej ilości osi w poszczególnych kondygnacjach. W partii piwnicy trzyosiowa. W pierwszej kondygnacji pięćosiowa, natomiast na wysokości drugiej kondygnacji sześćosiowa. Osie elewacji wyznaczone otworami okiennymi o zróżnicowanej wielkości i formie oraz drzwiowym, który znajduje się w trzeciej osi partii piwnicy. Mieści on prostokątne drzwi do piwnicy. Drzwi poprzedzone jednobiegowymi, prostymi schodami, które są zadaszone jednospadowym dachem wspartym na drewnianych słupach. Okna pierwotnie zamknięte były lukiem odcinkowym. W chwili obecnej okna prostokątne z wyłączeniem poddasza. W trzeciej, czwartej i piątej osi pierwszej kondygnacji trzy tynkowane płyciny zamknięte lukiem odcinkowym. Elewacja rozczłonowana ceglany cokołem, dekoracyjnym, ceglany, gzymsem podokiennym drugiej kondygnacji. Powyżej drugiej kondygnacji pasmo dekoracyjnie ułożonych belek muru pruskiego.

**Elewacja wschodnia** – ceglano-tynkowana (w partii poddasza w konstrukcji muru pruskiego), dwukondygnacyjna. Elewacja z charakterystycznym zaakcentowaniem pierwszej i drugiej osi elewacji w postaci wysuniętej partii ściany. W uskoku utworzonym pomiędzy wysuniętymi i wycofanymi płaszczyznami ściany niewielka dwukondygnacyjna dobudówka na rzucie wieloboku, przekryta wielospadowym dachem. Elewacja dwukondygnacyjna, niesymetryczna, o zróżnicowanej ilości osi w poszczególnych kondygnacjach. W partii piwnicy dwuosiowa. W pierwszej kondygnacji pięćosiowa, natomiast na wysokości drugiej kondygnacji trzyosiowa. Osie elewacji wyznaczone otworami okiennymi o zróżnicowanej wielkości i formie oraz drzwiowym, który znajduje się w piątej osi pierwszej kondygnacji. Mieści on prostokątne drzwi. Drzwi poprzedzone jednobiegowymi, prostymi schodami, które są zadaszone dwuspadowym dachem wspartym na drewnianych słupach. Okna pierwotnie zamknięte były lukiem odcinkowym. Otwory zlokalizowane w drugiej osi elewacji charakterystycznie przesunięte w stosunku do pozostałych osi elewacji. W drugiej osi drugiej kondygnacji drewniany balkon, zadaszony jednospadowym dachem wspartym na drewnianych słupach. W pierwszej i trzeciej osi pierwszej kondygnacji ceglane płyciny zamknięte lukiem odcinkowym. Elewacja rozczłonowana ceglany cokołem, dekoracyjnym, ceglany, gzymsem podokiennym drugiej kondygnacji. Powyżej drugiej kondygnacji pasmo dekoracyjnie ułożonych belek muru pruskiego.

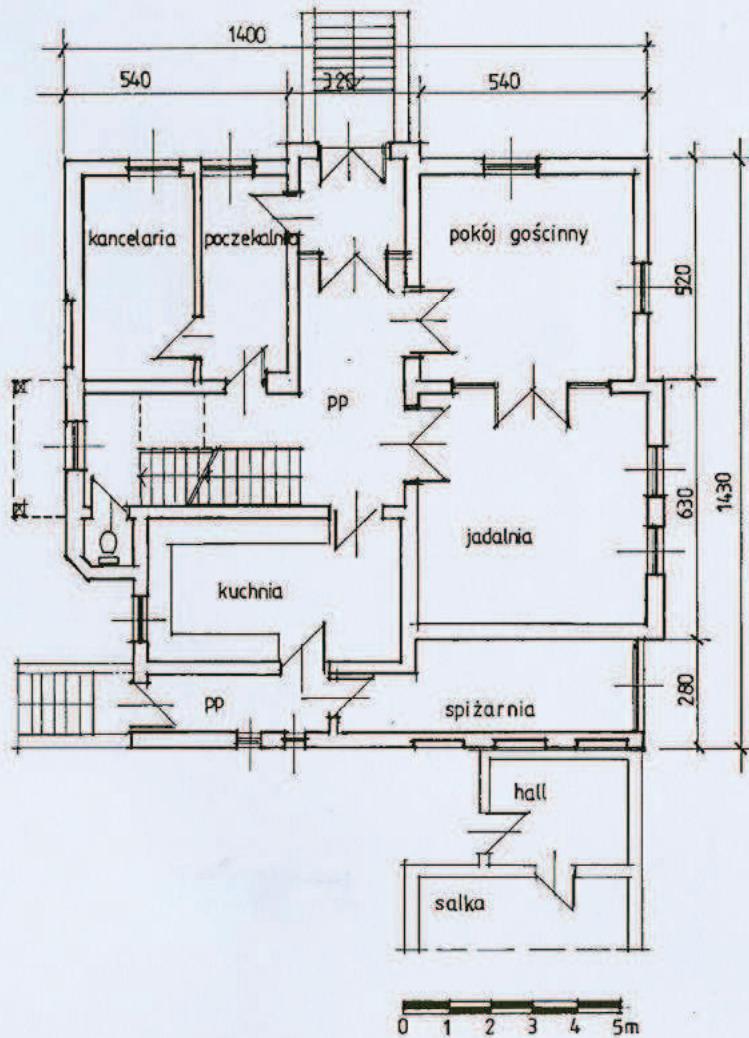
**Wnętrze** – częściowo zachowany pierwotny układ budynku. Na osi obiektu korytarz prowadzący do głównego pionu komunikacyjnego w postaci klatki schodowej. Budynek o zróżnicowanej ilości traktów. W zachodniej części trzytraktowy, natomiast w pozostałej części czterotraktowy. Poszczególne pomieszczenia skomunikowane są między sobą za pomocą korytarza oraz amfilady. Na pozostałych kondygnacjach budynek trzytraktowy.

**Wyposażenie** – nie zachowane.

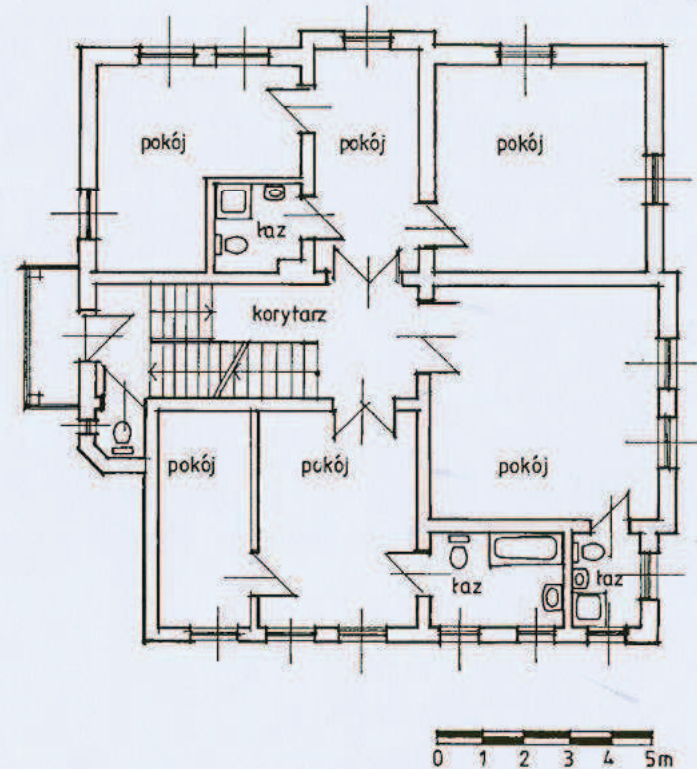
**Instalacje** – elektryczna, wodno-kanalizacyjna, telefoniczna, gazowa, centralne ogrzewanie.

<p>3. <i>Miejscowość</i>  <b>RUDA ŚLĄSKA –          HALEMBA</b></p>	<p>4. <i>Obiekt</i>          Dom parafialny parafii Matki Boskiej Różańcowej przy ulicy 1 Maja 36</p>	<p>5. <i>Zawartość wkładki</i>          Ciąg dalszy punktu 11 - <i>zdjęcie rzut przekrój sytuacja orientacja</i></p>
---	---	--

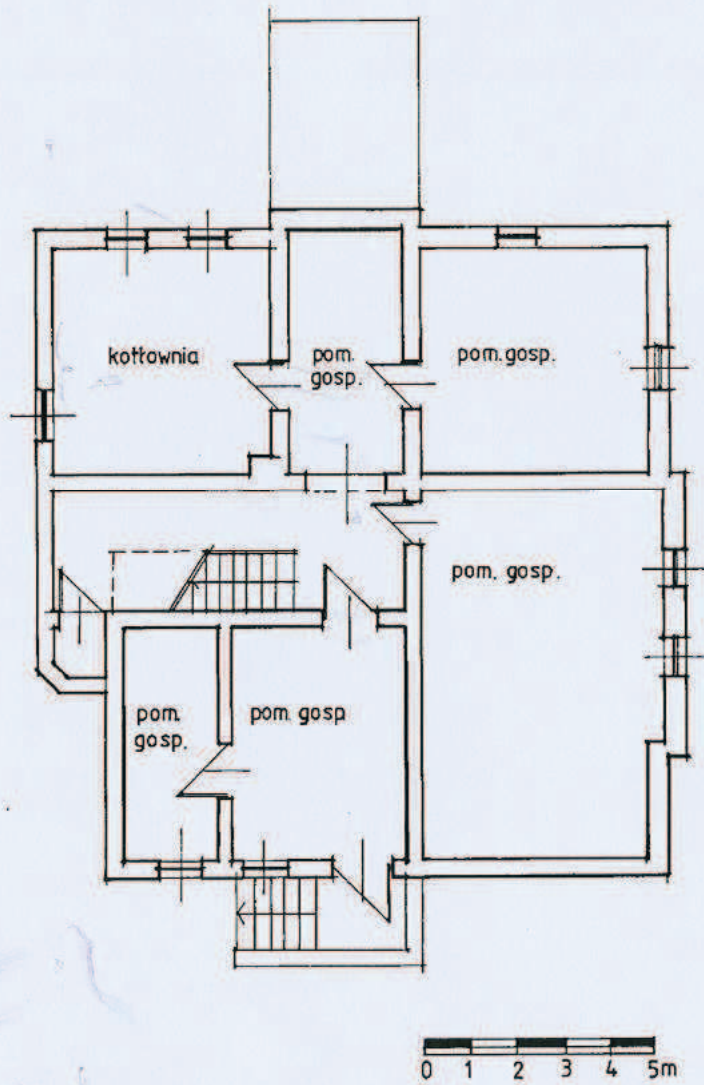
c. d. punktu 11 - rzut przekrój elewacja



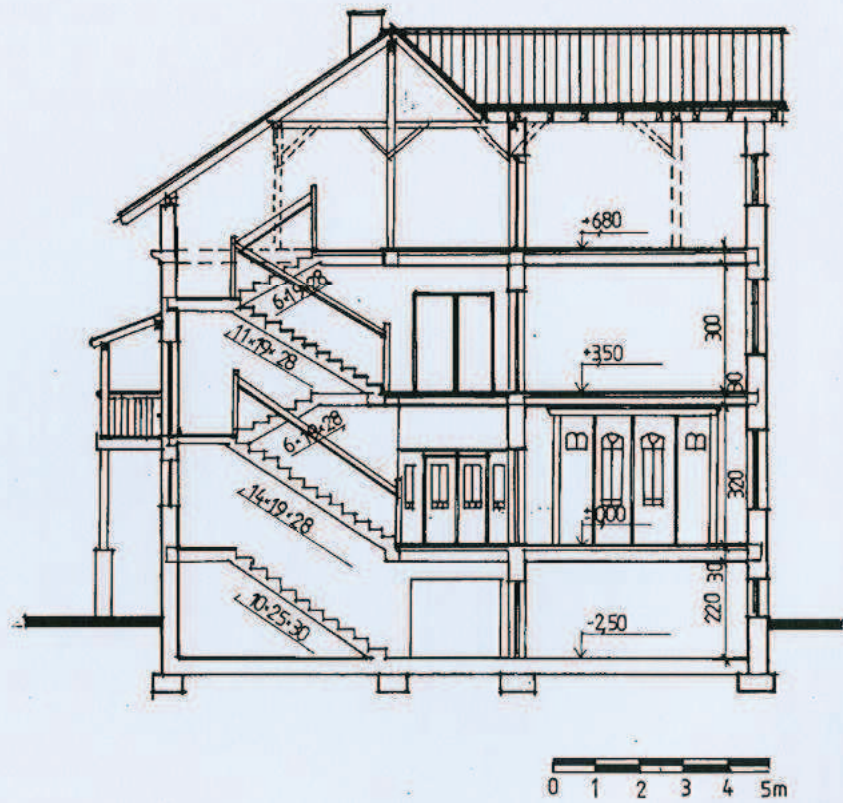
Ryc.8. Rzut parteru.



Ryc.9. Rzut piętra.



Ryc. 10. Rzut piwnic.



Ryc. 11. Przekrój poprzeczny.

1. *Miejscowość*

RUDA ŚLĄSKA –  
HALEMBA

2. *Obiekt*

Dom parafialny parafii Matki Boskiej Różańcowej przy ulicy 1 Maja 36

3. *Zawartość wkładki*

Ciąg dalszy  
punktu 11 - *dokumentacja fotograficzna*

c. d. punktu 11 - *dokumentacja fotograficzna*



Ryc. 12. Widok na budynek od strony południowej.



Ryc. 13. Główne wejście na probostwo – elewacja południowa.



Ryc. 14. Wejście na probostwo –elewacja południowa.



Ryc. 15. Drzwi wejściowe na probostwo.



2. *Miejscowość*

RUDA ŚLĄSKA –  
HALEMBA

3. *Obiekt*

Dom parafialny parafii Matki Boskiej Różańcowej przy ulicy 1 Maja 36

4. *Zawartość wkładki*

Ciąg dalszy  
punktu 11 - *dokumentacja fotograficzna*

c. d. punktu 11 - *dokumentacja fotograficzna*



Ryc. 16. Górna partia ryzalitu – elewacja południowa.



Ryc. 17. Górna partia ryzalitu – widoczny mur pruski.



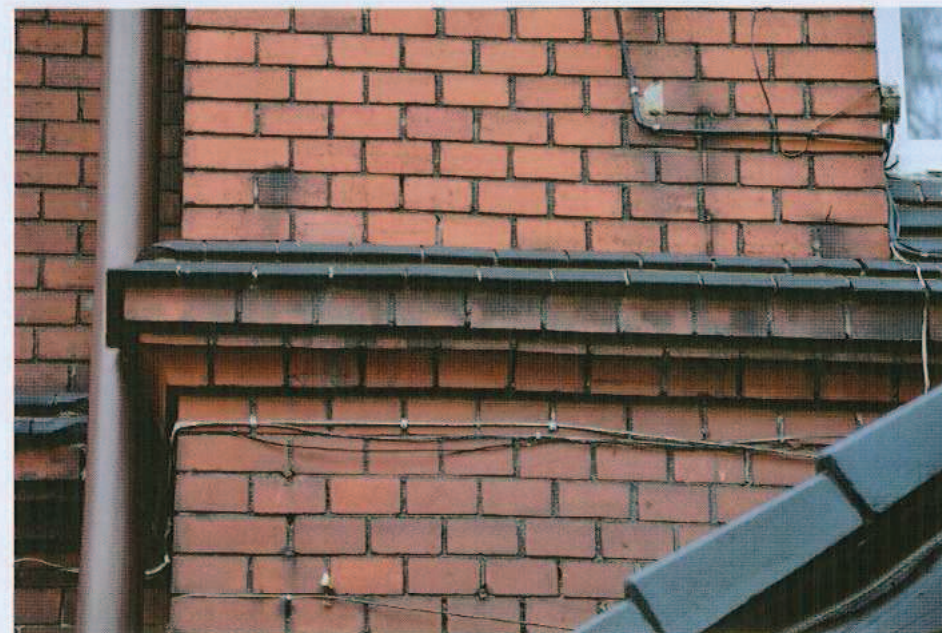
Ryc. 18. Fragment ściany z muru pruskiego.



Ryc. 19. Widok na ryzalit elewacji południowej od strony zachodniej.



Ryc. 20. Górna partia budynku.



Ryc. 21. Gzyms międzykondygnacyjny.

3. *Miejscowość*

RUDA ŚLĄSKA –  
HALEMBA

4. *Obiekt*

Dom parafialny parafii Matki Boskiej Różańcowej przy ulicy 1 Maja 36

5. *Zawartość wkładki*

Ciąg dalszy  
punktu 11 - *dokumentacja fotograficzna*

c. d. punktu 11 - *dokumentacja fotograficzna*



Ryc. 22. Widok na budynek od strony południowo – wschodniej.



Ryc. 23. Balkon – elewacja wschodnia.



Ryc. 24. Elewacja wschodnia.



Ryc. 26. Elewacja wschodnia – dach nad toaletami.



Ryc. 25. Balkon – elewacja wschodnia.



Ryc. 27. Okno parteru – elewacja wschodnia.

4. *Miejscowość*

RUDA ŚLĄSKA –  
HALEMBA

5. *Obiekt*

Dom parafialny parafii Matki Boskiej Różańcowej przy ulicy 1 Maja 36

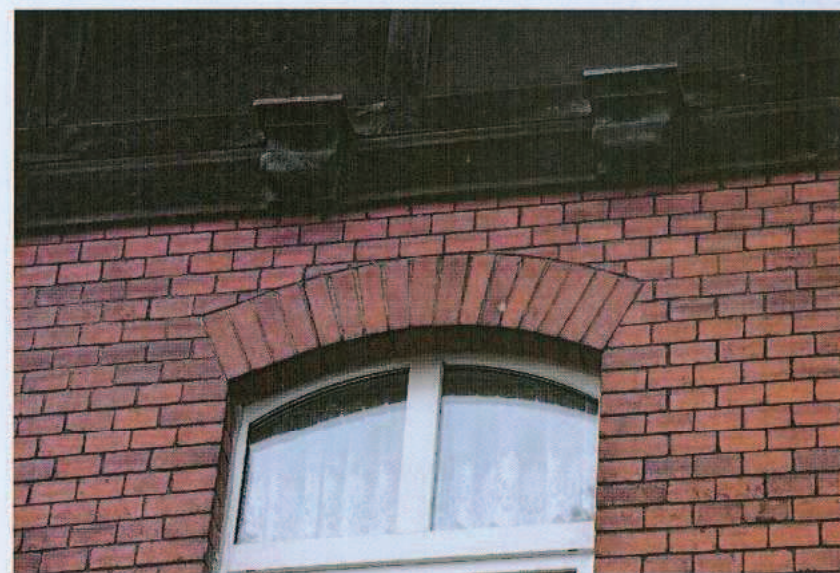
6. *Zawartość wkładki*

Ciąg dalszy  
punktu 11 - *dokumentacja fotograficzna*

c. d. punktu 11 - *dokumentacja fotograficzna*



Ryc. 28. Okno pierwszego piętra – elewacja wschodnia.



Ryc. 29. Nadproże okna.



Ryc. 30. Parapet i gzyms podokienny.



Ryc. 31. Okno piwnicy – elewacja wschodnia.



Ryc. 32. zamurowane okno w formie płyciny.

5. *Miejscowość*

RUDA ŚLĄSKA –  
HALEMBA

6. *Obiekt*

Dom parafialny parafii Matki Boskiej Różańcowej przy ulicy 1 Maja 36

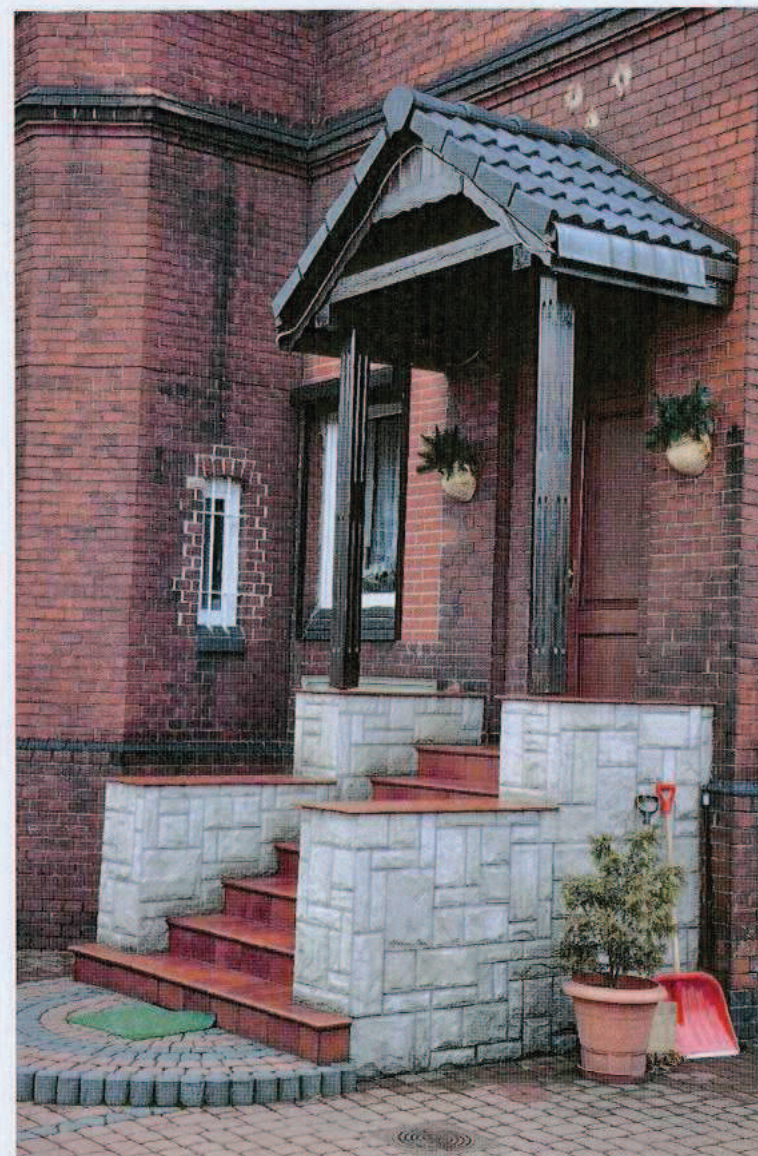
7. *Zawartość wkładki*

Ciąg dalszy  
punktu 11 - *dokumentacja fotograficzna*

c. d. punktu 11 - *dokumentacja fotograficzna*



Ryc. 33. Widok na budynek od strony północno – wschodniej.



Ryc. 34. Wejście boczne – elewacja wschodnia.



Ryc. 35. Elewacja północna.



Ryc. 36. Okna na parterze – elewacja północna.



Ryc. 37. Zachodnia strona elewacji północnej.



6. *Miejscowość*

RUDA ŚLĄSKA –  
HALEMBA

7. *Obiekt*

Dom parafialny parafii Matki Boskiej Różańcowej przy ulicy 1 Maja 36

8. *Zawartość wkładki*

Ciąg dalszy  
punktu 11 - *dokumentacja fotograficzna*

c. d. punktu 11 - *dokumentacja fotograficzna*



Ryc. 38. Górna partia ryzalitu elewacji północnej.



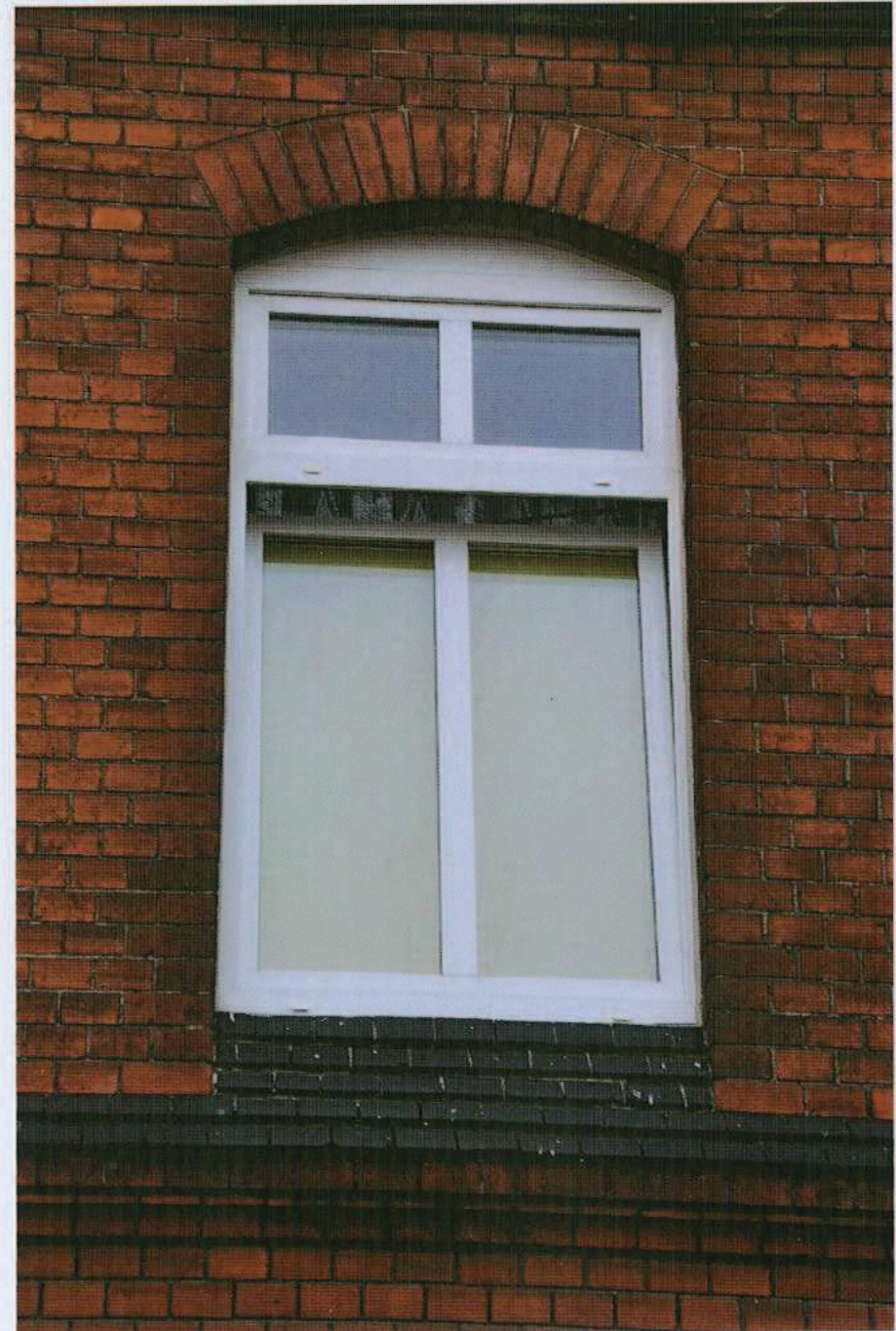
Ryc. 39. Widok na pierwszą kondygnację – ryzalit elewacji północnej.



Ryc. 40. Okno – górna partia ryzalitu elewacji północnej.



Ryc. 41. Okno na parterze – elewacja północna.



Ryc. 42. Okno na pierwszym piętrze – elewacja północna.

7. *Miejscowość*

RUDA ŚLĄSKA –  
HALEMBIA

8. *Obiekt*

Dom parafialny parafii Matki Boskiej Różańcowej przy ulicy 1 Maja 36

9. *Zawartość wkładki*

Ciąg dalszy  
punktu 11 - *dokumentacja fotograficzna*

c. d. punktu 11 - *dokumentacja fotograficzna*



Ryc. 43. Widok na budynek od strony zachodniej.



Ryc. 44. Górna partia ryzalitu elewacji zachodniej.



Ryc. 45. Szczyt ryzalitu elewacji zachodniej.



Ryc. 46. Elewacja zachodnia.



Ryc. 47. Górna partia południowego skrzydła elewacji zachodniej.



Ryc. 48. Ryzalit elewacji zachodniej.

8. *Miejscowość*

RUDA ŚLĄSKA –  
HALEMBA

9. *Obiekt*

Dom parafialny parafii Matki Boskiej Różańcowej przy ulicy 1 Maja 36

10. *Zawartość wkładki*

Ciąg dalszy  
punktu 11 - *dokumentacja fotograficzna*

c. d. punktu 11 - *dokumentacja fotograficzna*



Ryc. 49. Okno na parterze elewacji zachodniej.



Ryc. 50. Okno na parterze elewacji zachodniej.



Ryc. 51. Okno piwnicy – elewacja zachodnia.



Ryc. 52. Płycina podokienna – elewacja zachodnia.

9. *Miejscowość*

RUDA ŚLĄSKA –  
HALEMBA

10. *Obiekt*

Dom parafialny parafii Matki Boskiej Różańcowej przy ulicy 1 Maja 36

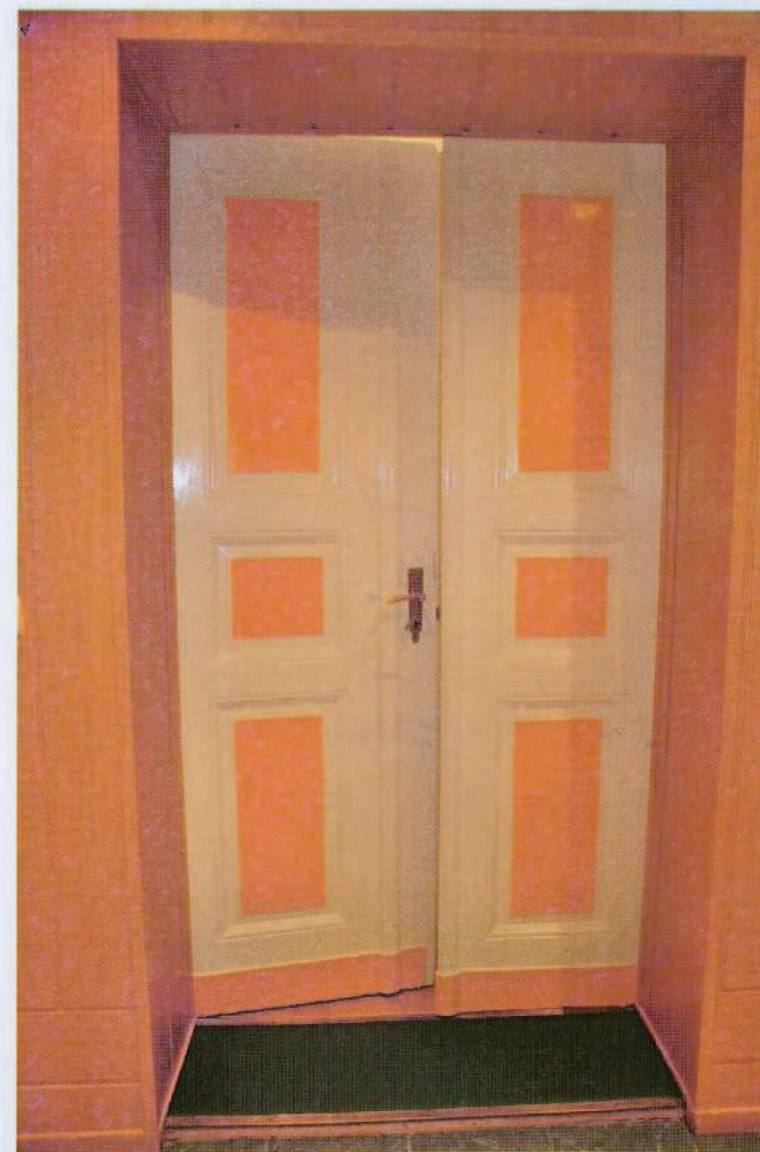
11. *Zawartość wkładki*

Ciąg dalszy  
punktu 11 - *dokumentacja fotograficzna*

c. d. punktu 11 - *dokumentacja fotograficzna*



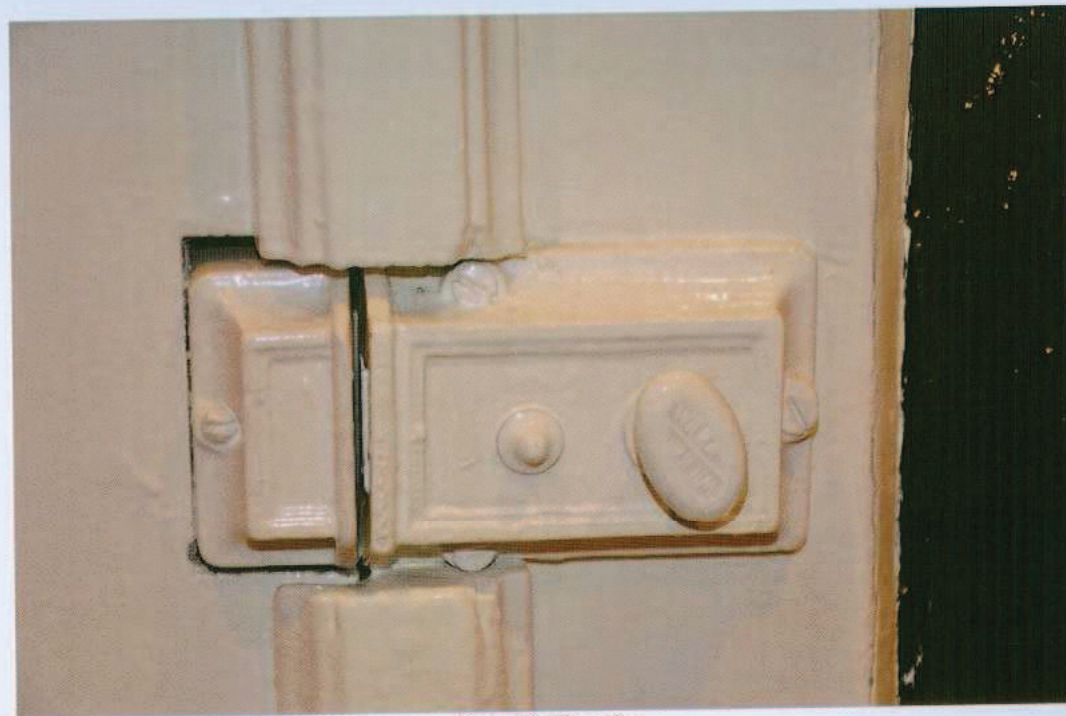
Ryc. 53. Drzwi wewnętrzne z wiatrolapem na korytarz.



Ryc. 54. Drzwi wewnętrzne z korytarza do pokoju przyjęć.



Ryc. 55. Klamka.



Ryc. 56. Zamek.



10. *Miejscowość*

RUDA ŚLĄSKA –  
HALEMBA

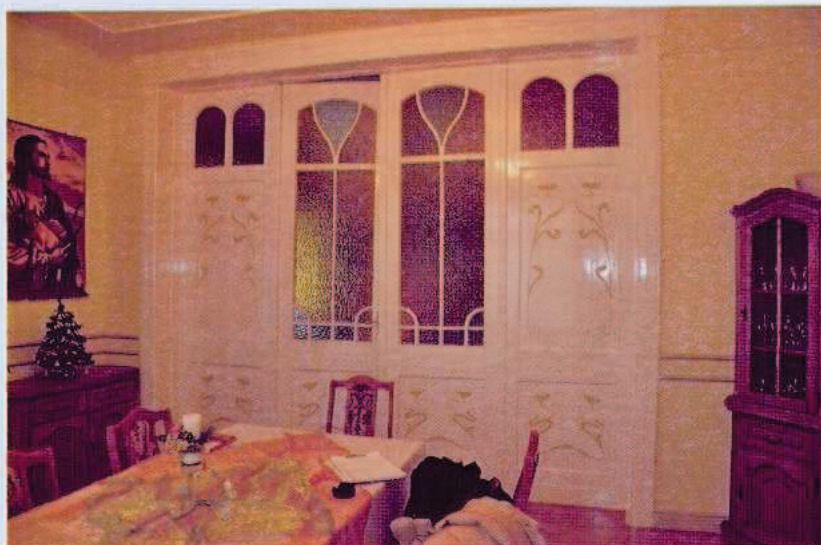
11. *Obiekt*

Dom parafialny parafii Matki Boskiej Różańcowej przy ulicy 1 Maja 36

12. *Zawartość wkładki*

Ciąg dalszy  
punktu 11 - *dokumentacja fotograficzna*

c. d. punktu 11 - *dokumentacja fotograficzna*



Ryc. 57. Drzwi wewnętrzne pomiędzy pokojem gościnnym, a jadalnią.



Ryc. 58. Widok na drzwi od strony jadalni.



Ryc. 59. Przeszklenie drzwi.



Ryc. 60. Skrzydło drzwi.



Ryc. 61. Klamka drzwi.

11. *Miejscowość*

RUDA ŚLĄSKA –  
HALEMBA

12. *Obiekt*

Dom parafialny parafii Matki Boskiej Różańcowej przy ulicy 1 Maja 36

13. *Zawartość wkładki*

Ciąg dalszy  
punktu 11 - *dokumentacja fotograficzna*

c. d. punktu 11 - *dokumentacja fotograficzna*



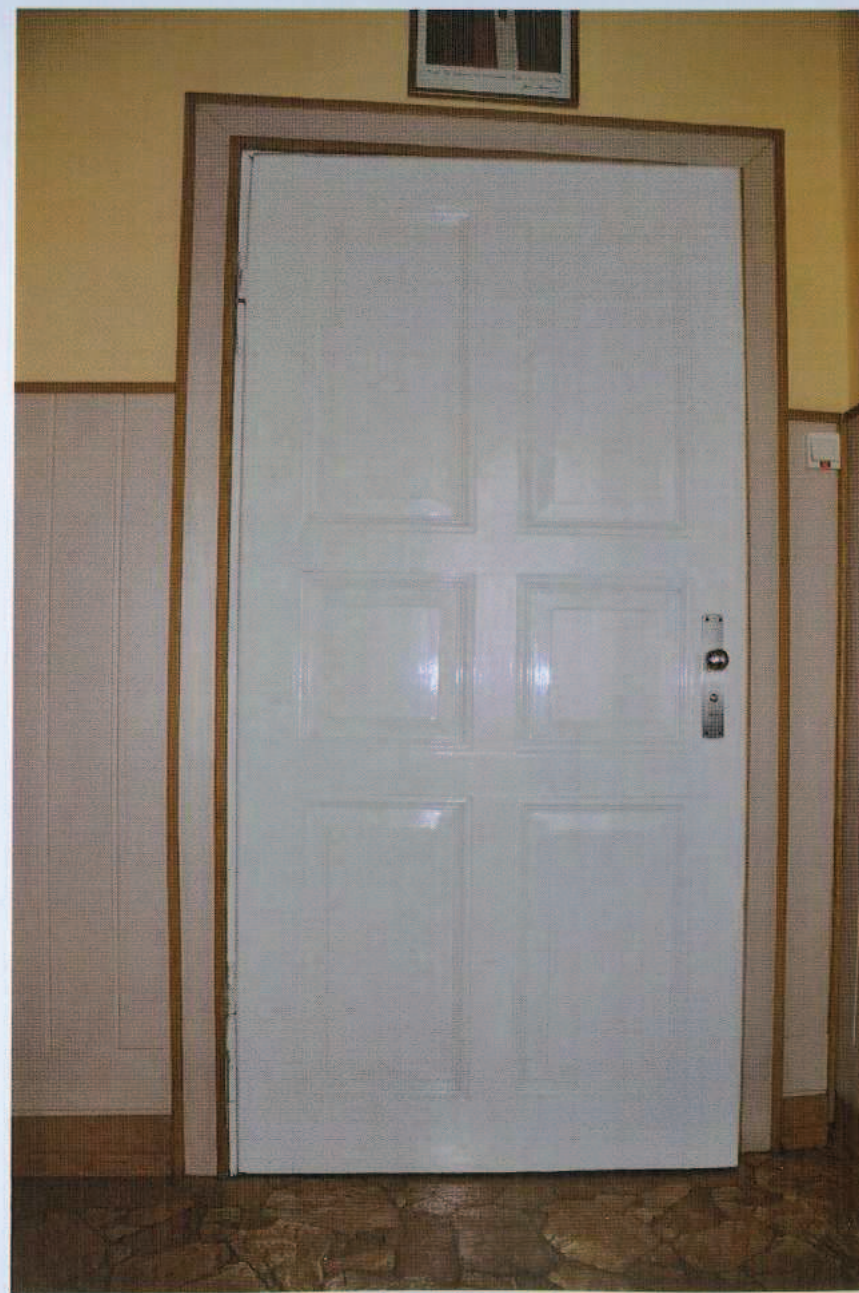
Ryc. 62. Drzwi wewnętrzne z jadalni na korytarz.



Ryc. 63. Drzwi wewnętrzne z korytarza do kuchni.



Ryc. 64. Drzwi zewnętrzne – wyjście boczne.



Ryc. 65. Drzwi wewnętrzne do poczekalni z korytarza.

12. *Miejscowość*

RUDA ŚLĄSKA –  
HALEMBA

13. *Obiekt*

Dom parafialny parafii Matki Boskiej Różańcowej przy ulicy 1 Maja 36

14. *Zawartość wkładki*

Ciąg dalszy  
punktu 11 - *dokumentacja fotograficzna*

c. d. punktu 11 - *dokumentacja fotograficzna*



Ryc. 66. Poczekalnia.



Ryc. 67. Kancelaria.



Ryc. 68. Okno z piwnicy.



Ryc. 69. Okno doświetlające klatkę schodową.

13. *Miejscowość*

RUDA ŚLĄSKA –  
HALEMBA

14. *Obiekt*

Dom parafialny parafii Matki Boskiej Różańcowej przy ulicy 1 Maja 36

15. *Zawartość wkładki*

Ciąg dalszy  
punktu 11 - *dokumentacja fotograficzna*

c. d. punktu 11 - *dokumentacja fotograficzna*



Ryc. 70. Widok na klatkę schodową.



Ryc. 71. fragment balustrady.



Ryc. 72. Górna partia słupka balustrady schodów.



Ryc. 73. fragment balustrady – słupki i pochwyt.



14. *Miejscowość*

RUDA ŚLĄSKA –  
HALEMBIA

15. *Obiekt*

Dom parafialny parafii Matki Boskiej Różańcowej przy ulicy 1 Maja 36

16. *Zawartość wkładki*

Ciąg dalszy  
punktu 11 - *dokumentacja fotograficzna*

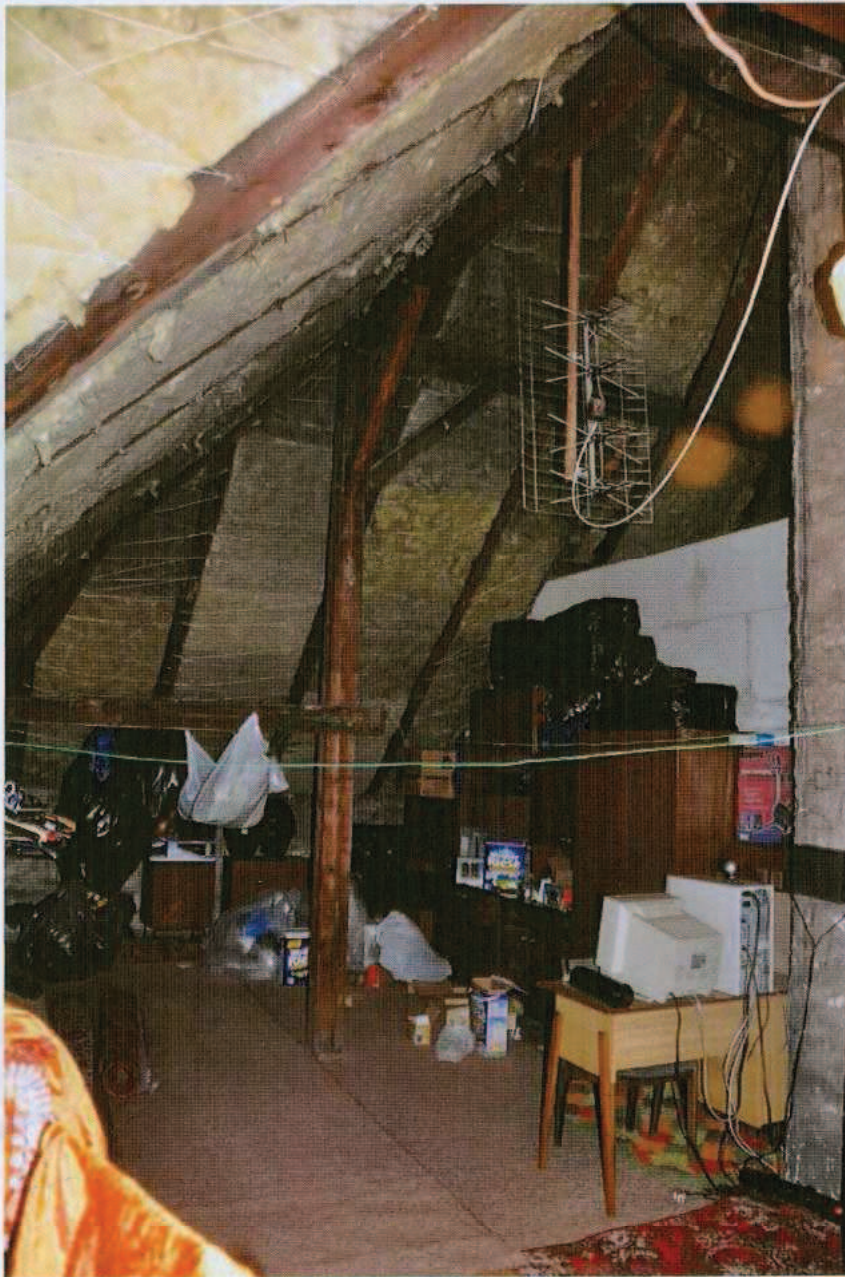
c. d. punktu 11 - *dokumentacja fotograficzna*



Ryc. 74. Hall na pierwszym piętrze.



Ryc. 75. Hall na poddaszu.



Ryc. 76. Pomieszczenie na strychu.



Ryc. 77. Pomieszczenie na strychu.

15. *Miejscowość*

**RUDA ŚLĄSKA –  
HALEMBIA**

16. *Obiekt*

Dom parafialny parafii Matki Boskiej Różańcowej przy ulicy 1 Maja 36

17. *Zawartość wkładki*

Ciąg dalszy  
punktu 11 - *dokumentacja fotograficzna*

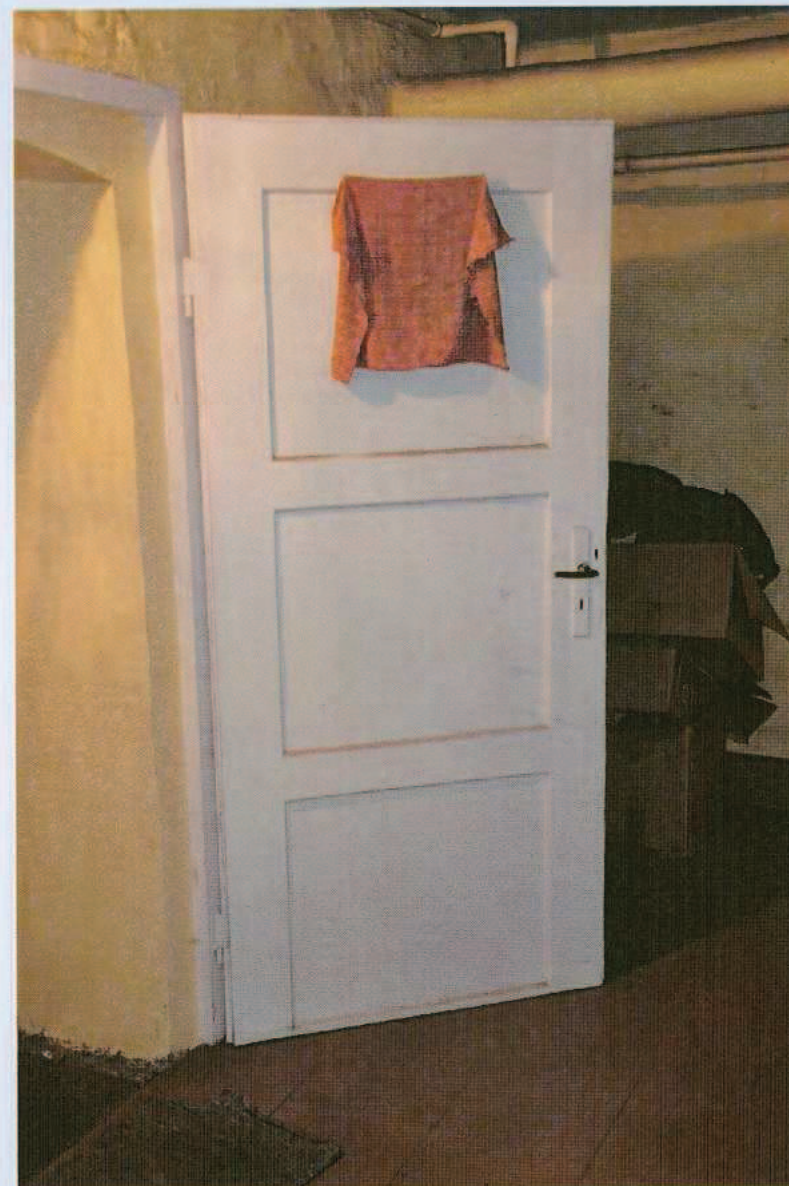
c. d. punktu 11 - *dokumentacja fotograficzna*



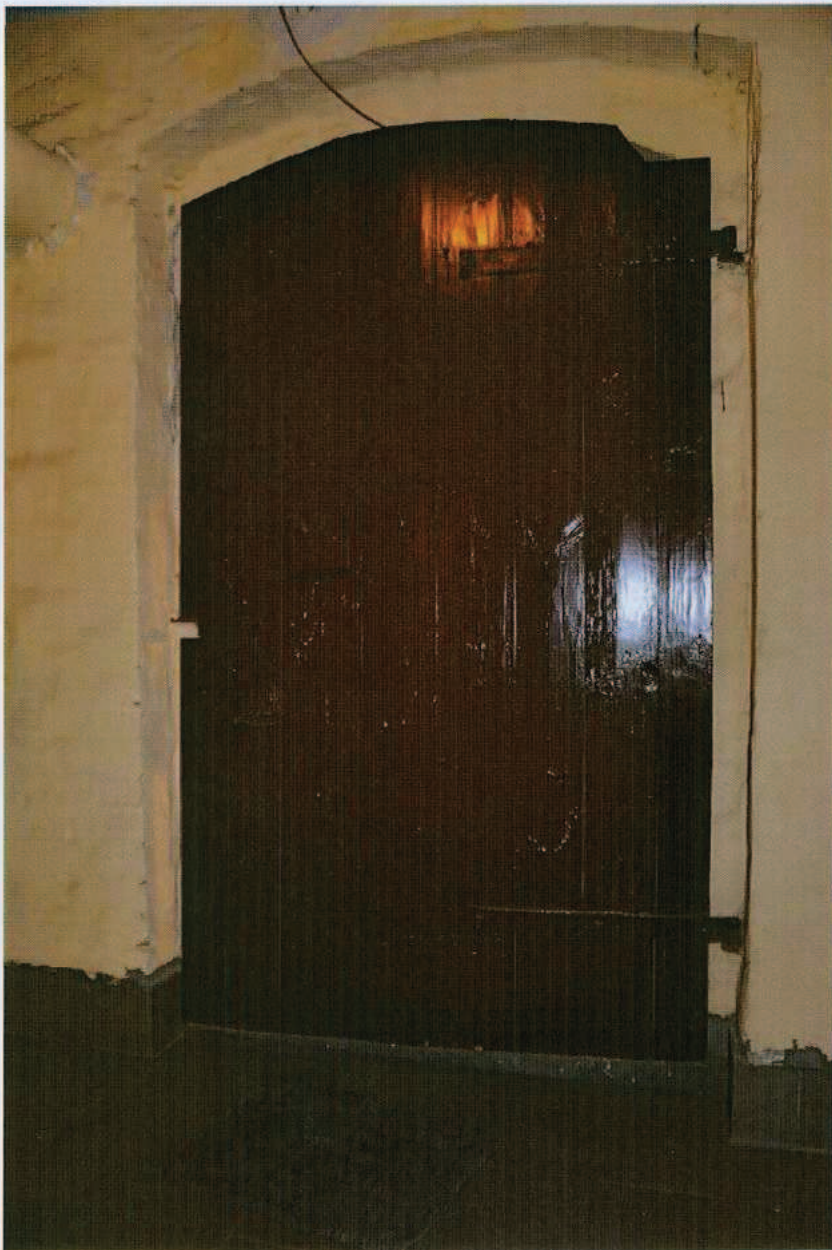
Ryc. 78. Piwnica.



Ryc. 79. Piwnica.



Ryc. 80. Drzwi wewnętrzne w piwnicy.



Ryc. 81. Drzwi zewnętrzne piwnicy.



Ryc. 82. Strop piwnicy.