

1. *Obiekt*

Budynek mieszkalno – usługowy przy ulicy 1-go Maja 166.

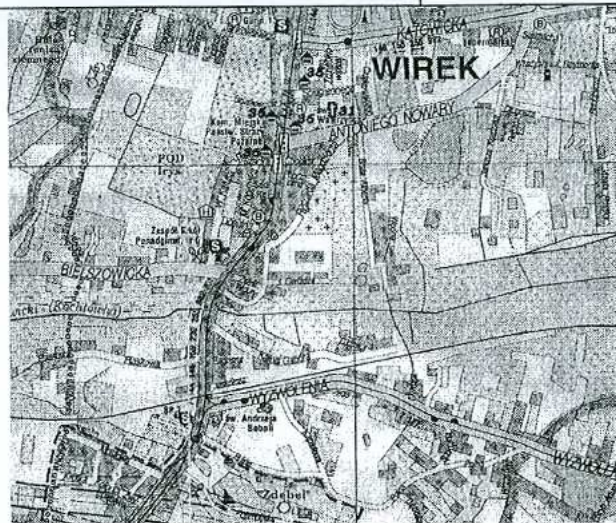
2. *Czas powstania*
1907 r.

3. *Miejscowość*
**RUDA ŚLĄSKA –
WIREK**

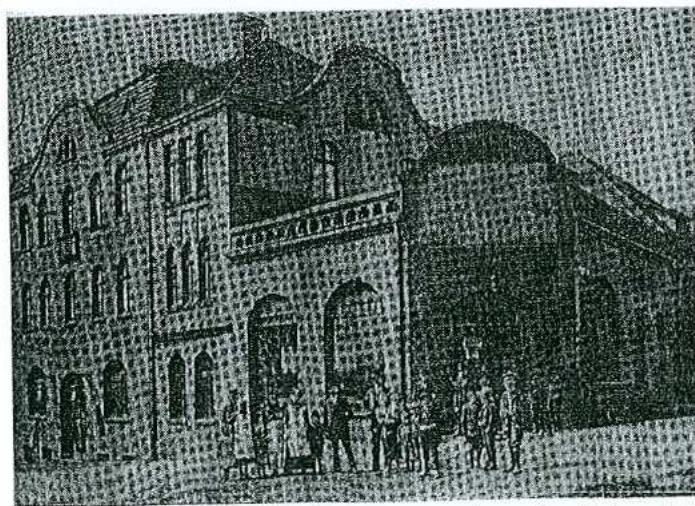
11. *Zdjęcie rzut przekrój sytuacja orientacja*
12.



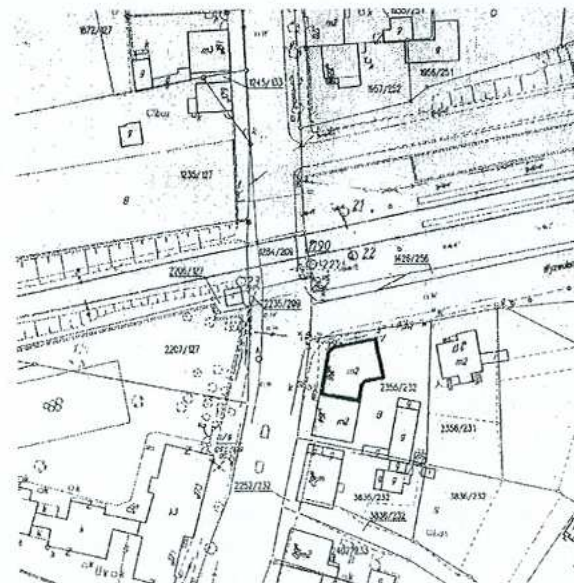
Ryc.1. Ul. 1-go Maja 207, 205, 203, 201, budynki mieszkalne, około 1910 r., widok od strony płn.-wsch.



Ryc.2. Orientacja – mapa aktualna.



Ryc.3. Nowa Wieś. Tzw. gazownia na rogu obecnych ulic 1-go Maja i Bielszowickiej, ok. 1912 r.



Ryc.4. Sytuacja aktualna

4. *Adres*
RUDA ŚLĄSKA
ul. 1-go Maja 166
dawna ulica Gaswerk
nr działki 2355/232
nr hipoteczny KW 875 R
5. *Przynależność administracyjna*
województwo śląskie
powiat rudzki
gmina Ruda Śląska
6. *Poprzednie nazwy miejscowości*
Neudorf, Antonienhuette,
Nowa Wieś
7. *Przynależność administracyjna
przed 31 grudnia 1998r*
województwo katowickie
gmina Ruda Śląska
8. *Właściciel i jego adres*
Hajduk Kornelia
ul. 1-go Maja 166/6
41-710 Ruda Śląska
inni: Kloza M., Krzyż M., Krzyściak P.,
Krzyściak W., Krzyściak I., Hajduk S.i.J.,
Krzyż E.i.K.
9. *Użytkownik i jego adres*
Hajduk K.
ul. 1-go Maja 166/6
41-710 Ruda Śląska
10. *Rejestr zabytków*

Nr
data

21. Akta archiwalne (rodzaj akt, numery i miejsce przechowywania)

- Nie zachowały się.

24. Uwagi różne

25. Opracował

tekst dr inż. arch. Iwona Benek *WBENEK* grudzień 2005 r.
plany, rysunki dr inż. arch. Iwona Benek *WBENEK* grudzień 2005 r.
zdjęcia dr inż. arch. Iwona Benek *WBENEK* grudzień 2005 r.

miejsca przechowywania negatywów Archiwum Miejskiego Konserwatora Zabytków
w Rudzie Śląskiej

Karta po wypełnieniu podlega ochronie na podstawie przepisu prawa autorskiego.

22. Bibliografia

- Nadolski Przemysław: „Ruda Śląska wczoraj. Ruda O/S western”. W.: Wokół Nas. Gliwice 1997.
- „Ruda Śląska ekspertyza konserwatorska. Tom V- Wirek”; praca zbiorowa, PP Pracowni Konserwacji Zabytków Oddział w Warszawie, Warszawa 1987 r. Fot. P.Pizoń.
- Dworak J.S. Ratka A. „Ruda Śląska przewodnik”, Ruda Śląska 1985 r.
- Krawczyk J. „Ruda Śląska na starych mapach i widokówkach”, Bytom 1997 r.

26. Adnotacje o inspekcjach, informacje o zmianach (daty, imiona i nazwiska wypełniających)

23. Źródła ikonograficzne i fotografia (rodzaj, miejsce przechowywania, sygnatury)

- „Ruda Śląska ekspertyza konserwatorska. Tom V- Wirek”; praca zbiorowa, PP Pracowni Konserwacji Zabytków Oddział w Warszawie, Warszawa 1987 r. Fot. P.Pizoń.

27. Załączniki

Wkładka sztuk : 12

Osada Nowa Wieś (Neudorf), będąca południową częścią dzisiejszej dzielnicy Wirek była po raz pierwszy wzmiankowana w urbarzu z roku 1603. W 1661 roku występuje jako Nowa Wieś. Została zlokalizowana nad brzegiem rzeki Kochłówki (Potoku Bielszowickiego), a rozwijała się w okolicy dzisiejszych ulic 1-go Maja, Magdziorza i Bielszowickiej.

Obszar osady, o typowo wiejskim charakterze rozwinął się dopiero dzięki XIX- sto wiecznej rewolucji przemysłowej i żywiolowemu rozwojowi przemysłu na obszarze powstałej wtedy sąsiedniej miejscowości - Wirka (Antonienhuetten), przy kopalni i hutach żelaza oraz cynku.

W 1802 roku powstała kopalnia węgla kamiennego „Gottesegen” (Błogosławieństwo Boże), w 1805 roku uruchomiono hutę żelazną „Antonienhuetten” od której początek wzięła niemiecka nazwa Wirka. W 1812 roku powstała huta cynku „Hugo” a w połowie XIX wieku huta cynku „Liebe- Hoffnung”. Powstanie przemysłu doprowadziło do budowy kolonii patronackich (pierwsza powstała w roku 1852) oraz budynków usługowych (1863 r. - pierwsza szkoła w Nowej Wsi).

Natomiast o rozwoju i urbanizacji Nowej Wsi zadecydowała budowa w roku 1904 stacji kolejowej, na linii łączącej Katowice - Ligotę z Gliwicami. Jako, że stacja ta obsługiwała przede wszystkim mieszkańców przemysłowego Wirka, jej najbliższe okolice szybko zaczęły tracić swój wiejski charakter.

c.d na wkładce

Sytuacja - budynek położony w dzielnicy Wirek zlokalizowanej w południowo-zachodniej części miasta Ruda Śląska. Obiekt usytuowany po wschodniej stronie ulicy 1-go Maja, w obrębie bloku zabudowy ograniczonego od północy ulicą Wyzwolenia, od wschodu ulicą Kąpielową, od południa ulicą Polną, a od zachodu ulicą 1-go Maja. Budynek usytuowany u zbiegu ulic 1-go Maja i Wyzwolenia, w linii zabudowy ulic, w układzie kalenicowym. Zlokalizowany jest on na ogrodzonej parceli w kształcie wieloboku. Obszar częściowo zadrzewiony oraz utwardzony. Ponadto w południowo-wschodniej części działki tynkowano-ceglany zespół budynków gospodarczych złożony z garażu, do którego od zachodu dobudowany jest ciąg parterowych, ceglanych komórek. Budynki kryte są pulpitowymi dachami, pokrytymi papą. Od strony północnej obiekt styka się z terenem kolei. Od wschodu oraz południa z zabudową mieszkalną, natomiast od zachodu z pobliskim cmentarzem katolickim oraz Szkołą Podstawową nr 7 im. Adama Mickiewicza w Rudzie Śląskiej. Główna strefa wejściowa do budynku znajduje się od strony elewacji południowej. Wejście oraz wjazd na w/w nieruchomość od strony północnej poprzez bramkę wraz z dwuskrzydłową, metalową bramą. Parcela ogrodzona od strony północnej współczesnym ogrodzeniem wykonanym z metalowych pręseł na podmurówce. Poszczególne przeszła ogrodzenia oddzielone są między sobą murem z cegły, nakrytymi od góry betonowymi pokrywami. W części północno-wschodnim działka ogrodzona jest m.in. drewnianym płotem. Od strony południowej i wschodniej współczesne, betonowe ogrodzenie, natomiast od zachodu, ceglany mur.

Materiał, konstrukcja, technika - budynek murowany z cegły maszynowej w układzie „krzyżowym”. W chwili obecnej ceglana elewacja budynku została pokryta farbą emulsyjną w kolorze beżowo-ugrowym. Detal architektoniczny ceglany (gzymsy, fryzy, obramowania itp.).

Sklepienia, stropy - *piwnica* - sklepienia ceramiczne, proste oraz odcinkowe typu „Kleina”. *Poszczególne kondygnacje* - stropy drewniane płaskie z dolnym pułapem i powalą.

Więźba dachowa - drewniana konstrukcja słupowa.

Pokrycie dachowe - budynek - papa.

Posadzki, podłogi - *piwnica* - wylewka betonowa oraz klepisko. *Klatka schodowa (poszczególne podesty)* - pierwotne, ceramiczne posadzki o zróżnicowanym wzorze. *Typ I. (na parterze)* - posadzka złożona z kwadratowych płytek, w kolorze szaro-czarno-białym. Płytki o motywie geometrycznym. W części centralnej płytki - romb, otoczony prostokątnymi trójkątami o różnorodnym kolorze. Płytki posiadają fakturę. *Typ II. (wyższe kondygnacje)* - posadzka złożona z kwadratowych płytek, w kolorze szaro-białym (?). Płytki o motywie wzorzystym, dekorowane elementami, stylizowanego ośmiopłatkowego kwiatka, zbliżonego swoją formą do gwiazdy. W narożach poszczególnych płytek formy trójkątne, tworzące w zestawieniu z sąsiednimi płytkami kwadraty, oddzielające motyw kwiatowy. Płytki posiadają fakturę. *Poszczególne lokale mieszkalne, łazienka - drewniana podłoga* tzw. „biała” oraz wykładzina z PCV. *Strych - polepa. Lokal handlowy* - współczesne płytki lastrikowa.

Schody - *wewnętrzne: piwnica* - schody w konstrukcji murowanej z cegły - jednobiegowe, proste. Stopnice schodów ceglane. *Klatka schodowa - parter* - schody w konstrukcji betonowej - jednobiegowe, proste. Stopnice wyłożone współczesnymi, płytkami lastrikowymi. *Powyżej schody wykonane w konstrukcji stalowej, poszczególne elementy nitowane* - opis w załączniku nr 8.

c.d na wkładce

14. Kubatura 1 253,30 m ³	15. Powierzchnia użytkowa 302,00 m ²	16. Przeznaczenie pierwotne budynek mieszkalno c- usługowy	17. Użytkowanie obecne budynek mieszkalno - usługowy
<p>18. Prace budowlane i konserwatorskie, ich przebieg i dokumentacja</p> <p>Prace remontowe wykonane po 1945 roku:</p> <ul style="list-style-type: none"> • zabezpieczenie budynku przed szkodami górnymi poprzez ankrowanie. • wymiana drzwi zewnętrznych, jak również stolarek okiennych. • bieżące malowanie klatek schodowych. • zmiany układu przestrzennego w obrębie poszczególnych mieszkań wynikające z wydzielenia przestrzeni m.in. łazienki. • wymiana pokrycia dachowego wraz z obróbkami blacharskimi, rynnami i rurami spustowymi. • zmiany w obrębie otworów okiennych lokalu usługowego <p>remont podłóg</p>		<p>19. Stan zachowania (fundamenty, ściany zewnętrzne, ściany wewnętrzne, sklepienia, stropy, konstrukcje dachowe, pokrycie dachu, wyposażenie i instalacje)</p> <ul style="list-style-type: none"> • Fundamenty – stan średni. • Ściany – miejscowe uszkodzenia ceglanego lica. Widoczne uszkodzenia naroży budynku, detalu, jak również spoin. Ponadto zawilgocenia wynikające z braku dobrej izolacji budynku w postaci zmurszenia oraz zagrzybienia tynku wewnętrznego. • Dach – stan średni. Widoczne ślady miejscowego zaciekanie poddasza. • Stolarka drzwiowa – stan średni. • Stolarka okienna – stan średni. Wtórna wymiana okien na okna zespolone wykonane z PCV oraz drewna. • Stropy – stan średni. Widoczne uszkodzenia elementów drewnianych. • Podłogi – stan średni. Miejscowe uszkodzenia drewnianej podłogi oraz uszkodzenia ceramicznych posadzek klatki schodowej. • Schody – stan średni. Widoczne uszkodzenia stopnic, barier schodów oraz słupków. • Wyposażenie – zachowane fragmentarycznie w postaci ciągów komunikacyjnych oraz oryginalnej, wewnętrznej stolarki drzwiowej, jak również dwóch typów ceramicznych posadzek występujących na klatce schodowej. Ponadto na klatce schodowej na drugiej kondygnacji – pierwotny zlew żeliwny. • Instalacje – stan średni. 	
		<p>20. Najpilniejsze postulaty konserwatorskie</p> <ul style="list-style-type: none"> • Powyższą dokumentację sporządzono do celów archiwalnych. 	

1. <i>Miejscowość</i> RUDA ŚLĄSKA – WIREK	2. <i>Obiekt</i> Budynek mieszkalno - usługowy przy ulicy 1-go Maja 166.	3. <i>Zawartość wkładki</i> Ciąg dalszy: punktu 12 – <i>autorzy, historia obiektu, określenie stylu</i> punktu 11 - <i>zdjęcie rzut przekrój sytuacja orientacja</i>
---	---	---

c.d historii – punkt 12

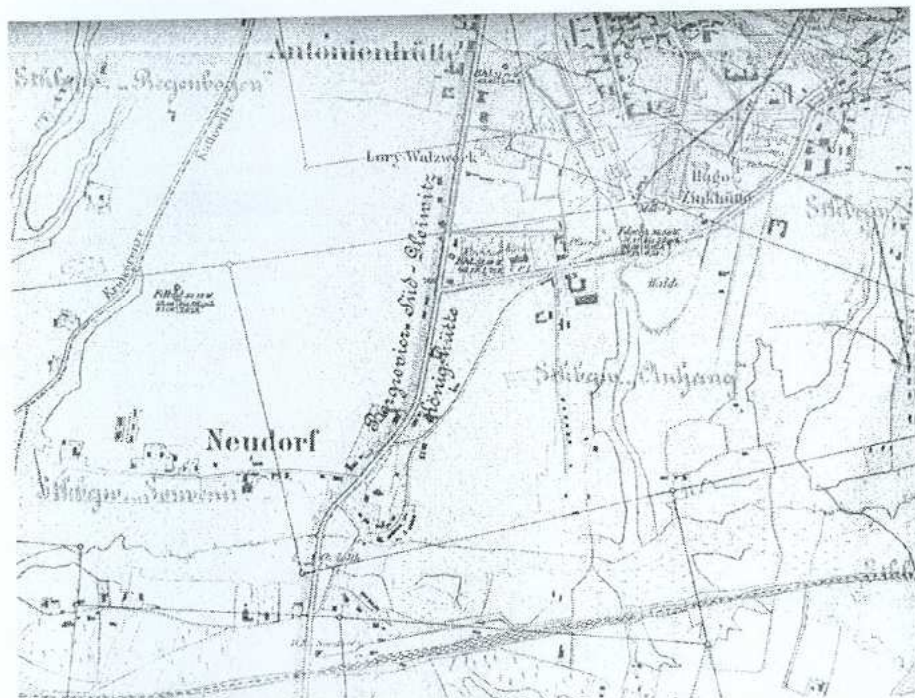
Szczególnie rozwinęła się zabudowa wzdłuż odcinka ulicy 1- go Maja, począwszy od skrzyżowania z dzisiejszą ulicą Katowicką, aż do przejazdu kolejowego opisywanej wyżej linii. Zasadniczym elementem początkującym ostateczne połączenie Wirka i Nowej Wsi w jedną miejscowość stał się wybudowany w latach 1873 - 1874 kościół rzymsko - katolicki, zlokalizowany na granicy obu osad. W roku 1909 został on zastąpiony nową, okazałą świątynią pw. św. Wawrzyńca i Antoniego.

Na początku XX wieku wybudowano na obszarze Nowej Wsi, przy dzisiejszej ulicy 1 - go Maja okazały ratusz gminny, rozbudowany w latach 1929- 1930 o nową część. Miało to związek z formalnym połączeniem Wirka i Nowej Wsi w jedną gminę wiejską w roku 1924.

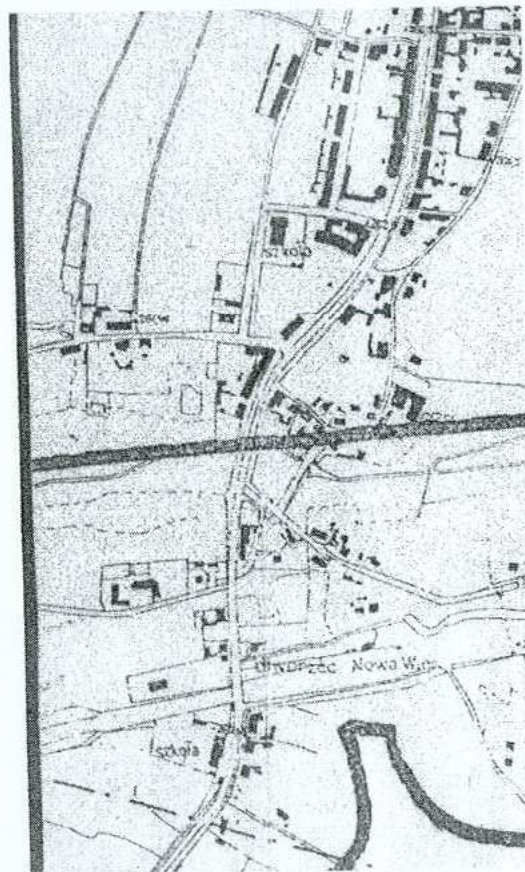
Opisywany w karcie budynek stanowi integralną część zabudowy mieszkalnej i usługowej części Nowej Wsi, zlokalizowanej w bezpośrednim sąsiedztwie rzeki Kochłówki (Potoku Bielszowickiego) oraz dworca kolejowego. Zabudowa ta powstawała w latach 1900 - 1910 na odcinku dzisiejszej ulicy 1 - go Maja, od okolic dworca aż do wlotu dzisiejszej ulicy Bielszowickiej (historycznej drogi do Bielszowic). Składała się ona z dwóch typów budynków mieszkalnych i usługowo - mieszkalnych, lokowanych w pierzejach zachodniej i wschodniej ulicy. Pierwszy typ to budynki budowane na wynajem mieszkań dla robotników, często również przez robotników wywodzących się z miejscowych chłopów.

Są to obiekty o skromnej architekturze, pozbawione wyszukanego detalu i wystroju. Elewacje ceglane (np. 1 - go Maja 182, 185). W okolicy dworca kolejowego powstał również budynek narożny (1 - go Maja 164 - 166), z lokalem handlowym w parterze, wybudowany przez miejscowego kupca Krzyścika. Druga grupa to zespół czterech kamienic mieszczańskich, tworzących zachodnią pierzeję ulicy, pomiędzy wlotem ulicy Bielszowickiej, a Kochłówką (1 - go Maja 201- 207). Do dzisiejszych czasów zachował się jedynie budynek nr 201. Obiekty te posiadały bogaty wystrój architektoniczny i mieściły luksusowe mieszkania trzy i cztero-pokojowe, wyposażone w sanitariaty, kuchnie wraz z pomieszczeniami przyległymi, typu spiżarnie, komórki. Część mieszkań posiadała balkony od strony zachodniej (budynki nr 205 i 207) i wschodniej (budynek nr 205). W narożniku dzisiejszych ulic 1 - go Maja oraz Bielszowickiej zlokalizowano lokal usługowy, który przez pewien czas pełnił rolę sali kinowej oraz kaplicy w roku 1937 (przed budową kościoła pw. św. Andrzeja Boboli).

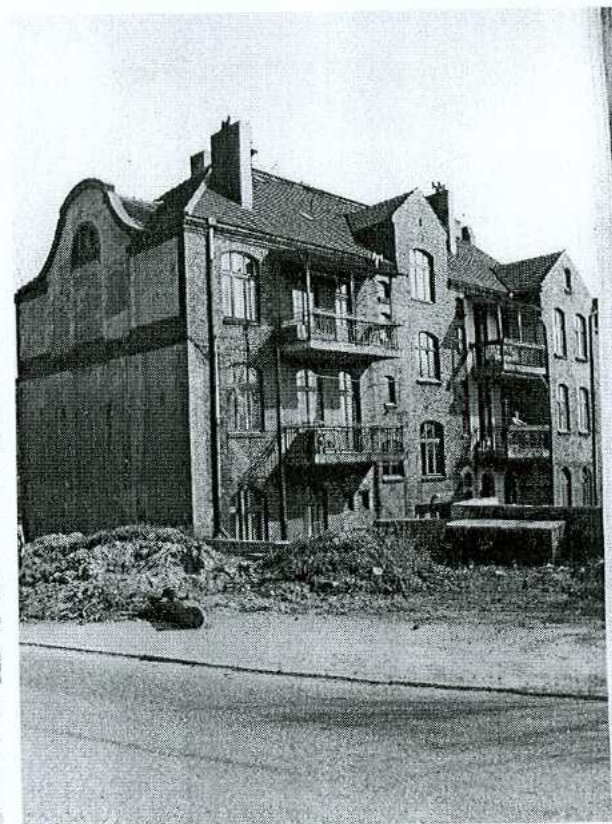
c. d. punktu 11 - zdjęcie rzut przekrój sytuacja orientacja



Ryc.5. Mapa z 1901 roku. Fragment mapy topograficznej z 1901 roku wydanej przez Selbstverlag des Königlich Oberbergamtes we Wrocławiu. (Archiwum ŚWKZ Katowice).



Ryc.6. Mapa z 1925 roku. (Archiwum ŚWKZ Katowice).



Ryc.7. Ul. 1-go Maja 207. Widok od płn.

2. <i>Miejscowość</i> RUDA ŚLĄSKA – WIREK	3. <i>Obiekt</i> Budynek mieszkalny przy ulicy 1-go Maja 164.	4. <i>Zawartość wkładki</i> Ciąg dalszy punktu 13 - <i>Opis (sytuacja, materiał i konstrukcja, rzut, bryła, elewacje. Wnętrze wyposażenie instalacje)</i>
---	--	--

c.d. opisu - *Opis (sytuacja, materiał i konstrukcja, rzut, bryła, elewacje. Wnętrze wyposażenie instalacje)*

Otwory drzwiowe - wewnętrzne: drewniane drzwi o konstrukcji deskowo-listwowej z zastrzałem – piwnica, – prostokątne, jednoskrzydłowe, deskowe drzwi. Od zewnątrz metalowe, pasowe haki. Strych - jednoskrzydłowe, deskowe drzwi, zamknięte od góry łukiem odcinkowym. Od zewnątrz skrzydło drzwi obite blachą. Poszczególne pomieszczenia mieszkalne, klatka schodowa – drewniane drzwi tzw. pełne – prostokątne, współczesne drzwi płytowe, trójskrzydłowe, z dwoma, skrajnymi, stałymi skrzydłami. Powyżej drzwi drewniane nadproże, oddzielające, prostokątne, szklone nadświetle, wypełnione drewnianymi słupkami. Drzwi ramowo-płycinowe na zawiasach francuskich: - poszczególne pomieszczenia mieszkalne, klatka schodowa - prostokątne, jednoskrzydłowe drzwi, wielopłycinowe o zróżnicowanym układzie oraz ilości płycin. Drzwi zewnętrzne: skrzydło północne – elewacja południowa - współczesne drewniane drzwi tzw. pełne – prostokątne, dwuskrzydłowe drzwi o symetrycznym podziale. W górnych partiach drzwi niewielkie oszklenie. Drzwi posiadają prostą listwę przymykową. Skrzydło północne – elewacja północna – drzwi półtoraskrzydłowe, prostokątne. Górna partii drzwi szklona. Drzwi posiadają prostą metalową listwę przymykową. Ponadto prostokątne, jednoskrzydłowe drzwi metalowe. W dolnej partii skrzydła niewielkie drzwiczki posiadające motylkowy uchwyt.

Stolarka okienna – opis w załączniku nr 7.

Rzut – budynek na rzucie zbliżonym do litery „L”, złożony z dwóch niewielkich skrzydeł (południowego oraz północnego), których styk od północy oraz południa zaakcentowany jest charakterystycznym ścięciem. Obiekt w przeważającym fragmencie dwutraktowy, z wyłączeniem partii centralnej – trójtraktowy. Ciąg komunikacyjny w postaci klatki schodowej, znajduje się pierwszym trakcie od południa skrzydła północnego. (W chwili obecnej część pomieszczeń przekształcona poprzez wydzielenie łazienki).

Bryła – zwarta, złożona z dwóch skrzydeł: południowego oraz północnego, które usytuowane są prostopadle w stosunku do siebie. Od strony północnej obiekt bezpośrednio styka się z budynkiem mieszkalnym usytuowanym przy ulicy 1-go Maja 164, tworząc tym samym ciąg zwartej zabudowy u zbiegu ulicy 1-go Maja oraz Wyzwolenia. Styk elewacji zachodniej skrzydła południowego oraz elewacji północnej skrzydła północnego budynku dodatkowo zaakcentowany ścięciem elewacji, które w partii dachu przechodzi w szczyt zamknięty łukiem nawiązującym swoją formą do łuku wklęsło-wypukłego z uskokiem. Budynek dwukondygnacyjny. Poszczególne skrzydła budynku kryte dwuspadowymi dachami o symetrycznym nachyleniu połaci. Połacie dachu wysunięte, wsparte na drewnianych, snycersko opracowanych rysiach. Elewacja szczytowa skrzydła północnego budynku znajdująca się od wschodu zamknięta jest w partii dachu trójkątnym szczytem. Budynek podpiwniczony, z nieużytkowym poddaszem.

Skrzydło południowe – elewacja zachodnia – ceglano-tynkowana (w partii cokołu), dwukondygnacyjna, z nieużytkowym poddaszem. Elewacja 4-osiowa. Osie elewacji wyznaczone zróżnicowanym typem oraz wielkością otworów okiennych. W partii piwnicy 4 okna tzw. pograżone, w 1 osi drugiej kondygnacji oraz w 2, 3, i 4 osi pierwszej i drugiej kondygnacji otwory okienne zamknięte łukiem dzwonowatym. Mieszczą one okna zamknięte łukiem odcinkowym. W 1 osi pierwszej kondygnacji współczesna, prostokątna witryna sklepu, zlokalizowana w blendzie zamkniętej od góry łukiem w typie dzwonowatym. Elewacja dodatkowo rozczłonowana jest cokołem (wtórnie otynkowanym), ceglanym gzymsem międzykondygnacyjnym, występującym pomiędzy pierwszą i drugą kondygnacją w formie ozdobnego fryzu (wykonanego z poziomych pasów cegieł o zróżnicowanym ułożeniu. Dolny pas utworzony z naprzemiennie wysuniętych i wycofanych cegieł). Całość elewacji zwieńczona rozbudowaną formą ceglanego gzymsu w postaci fryzu wykonanego z naprzemiennie wysuniętych i wycofanych partii cegieł.

Skrzydło północne - elewacja północna – ceglano-tynkowana (w partii cokołu), dwukondygnacyjna, z nieużytkowym poddaszem. Elewacja 5-osiowa, z charakterystycznie zaakcentowanym zbiegiem ulic (1-go Maja i Wyzwolenia) w formie ścięcia elewacji, które w partii dachu przechodzi w szczyt zamknięty łukiem nawiązującym swoją formą do łuku wklęsło-wypukłego z uskokiem. Krawędzie szczytu zaakcentowane dekoracyjnym elementem, przechodzącym u dołu w ozdobne zwoje. W polu szczytu okno zamknięte łukiem pełnym, powyżej którego prostokątna płycina. Osie elewacji wyznaczone zróżnicowanym typem oraz wielkością otworów okiennych oraz drzwiowych występujących w 1 i 5 osi przyziemia.

c.d. opisu - Opis (sytuacja, materiał i konstrukcja, rzut, bryła, elewacje. Wnętrze wyposażenie instalacje)

Otwory elewacji dodatkowo zaakcentowane są zwieńczeniem w formie łuku dzwonoatego. W 1 osi pierwszej kondygnacji otwór drzwiowy (?), z metalowymi, jednoskrzydłowymi drzwiami.

W dolnej części drzwi, niewielkie prostokątne drzwiczki z motylkowym uchwytem. W 5 osi przyziemia strefa wejściowa do lokalu handlowego. Mieści ona prostokątne, półtoraskrzydłowe drzwi, które poprzedzone są betonowymi schodami typu „wolnego”. W otworach okiennych elewacji okna zamknięte łukiem odcinkowym, z wyłączeniem 2 i 3 osi przyziemia, gdzie znajdują się wtórne, prostokątne okna. Ponadto w 4 osi przyziemia duża, ceglana blenda zwieńczona łukiem w typie dzwonoatym. Pozostałe podziały nawiązujące do elewacji zachodniej południowego skrzydła budynku.

Skrzydło północne – elewacja wschodnia – ceglano-tynkowana (w partii cokołu), dwukondygnacyjna, bez osi. W partii szczytu elewacja zwieńczona jest trójkątnym szczytem.

Skrzydło północne – elewacja południowa - ceglano-tynkowana (w partii cokołu), dwukondygnacyjna, z nieużytkowym poddaszem. Elewacja 3-osiowa, z charakterystycznym zaakcentowaniem styku skrzydła południowego oraz północnego w postaci ścięcia elewacji. Osie elewacji wyznaczone zróżnicowanym typem oraz wielkością otworów okiennych oraz drzwiowym, który zlokalizowany jest w 2 osi przyziemia elewacji. Drzwi współczesne, prostokątne, dwuskrzydłowe, częściowo szklone. Na wysokości pierwszej i drugiej kondygnacji otwory okienne zamknięte łukiem odcinkowym, z wyłączeniem 1 osi przyziemia, gdzie zlokalizowane jest współczesne, prostokątne okno. W 2 osi elewacji okna doświetlające klatkę schodową, charakterystycznie przesunięte w stosunku do pozostałych okien elewacji. Na wysokości strychu niewielkie, otwory okienne zamknięte łukiem odcinkowym. Dodatkowo otwory okienne zlokalizowane w pierwszej i drugiej kondygnacji elewacji wzbogacone są formą zwieńczeń, które podkreślone są wysuniętymi pasami cegieł kształtowanymi na krzywiźnie. Górne partie okien strychu zaakcentowane poprzez ukośnie ułożone cegły. Elewacja rozczłonowana jest tynkowanym cokołem.

Skrzydło południowe - elewacja zachodnia – ceglano-tynkowana (w partii cokołu), dwukondygnacyjna, z nieużytkowym poddaszem. Elewacja 2-osiowa. Osie elewacji wyznaczone otworami okiennymi zamkniętymi łukiem odcinkowym, z wyłączeniem 1 i 2 osi przyziemia, gdzie zlokalizowane są współczesne, prostokątne okna. Na wysokości strychu niewielkie, otwory okienne zamknięte łukiem odcinkowym. Dodatkowo otwory okienne zlokalizowane w pierwszej i drugiej kondygnacji elewacji wzbogacone są formą zwieńczeń, które podkreślone są wysuniętymi pasami cegieł kształtowanymi na krzywiźnie. Górne partie okien strychu zaakcentowane poprzez ukośnie ułożone cegły. Elewacja rozczłonowana jest tynkowanym cokołem.

Wnętrze – częściowo zachowany pierwotny układ budynku. W pierwszym trakcie od południa skrzydła północnego ciąg komunikacyjny w postaci klatki schodowej. (W chwili obecnej część pomieszczeń przekształcona poprzez wydzielenie łazienek znajdujących się w poszczególnych mieszkaniach). Na parterze lokal handlowy wraz z zapleczem zlokalizowany w północnym skrzydle. W skrzydle południowym mieszkanie trójpokojowe z kuchnią oraz łazienką. Na piętrze cztery lokale mieszkalne jednopokojowe. Poszczególne pomieszczenia skomunikowane są między sobą za pomocą amfilady (piętro) oraz korytarzowo-amfiladowym (na parterze).

Wyposażenie – zachowany oryginalny ciąg komunikacyjnych. Ponadto dwa typy ceramicznej posadzki znajdującej się w klatce schodowej w kolorze czarno-szaro-białym oraz szaro-białym (?). Ponadto wewnętrzna stolarka drzwiowa oraz zachowany żeliwny zlew znajdujący na klatce schodowej się na drugiej kondygnacji budynku.

Instalacje - elektryczna, wodno-kanalizacyjna, telefoniczna, gazowa, piece kaflowe.

3. Miejscowość

RUDA ŚLĄSKA –
WIREK

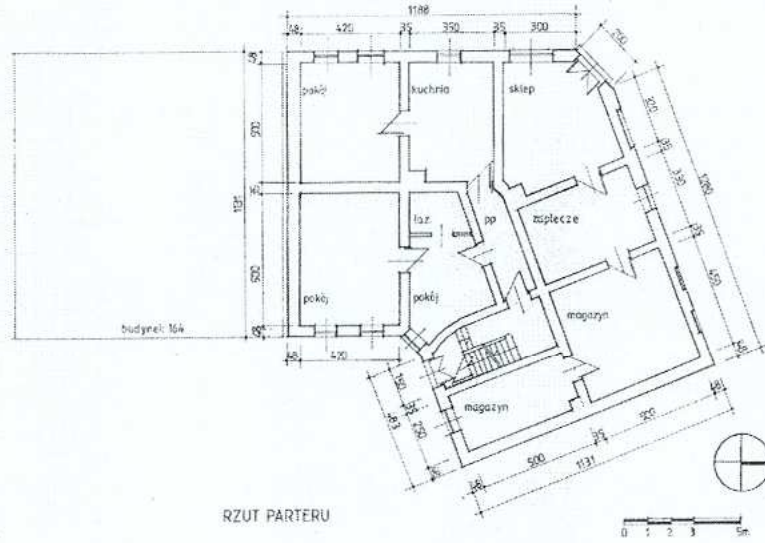
4. Obiekt

Budynek mieszkalno – usługowy przy ulicy 1-go Maja 166.

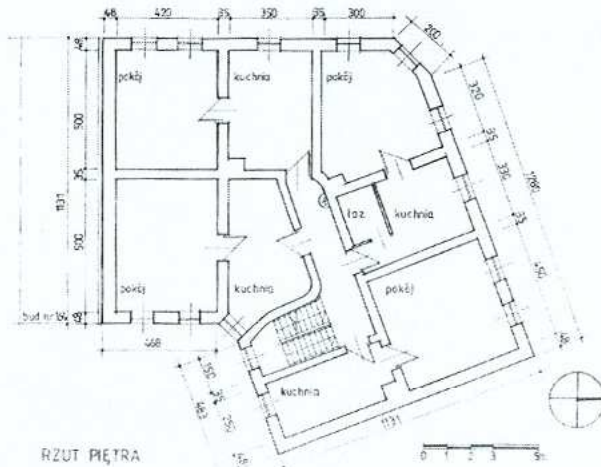
5. Zawartość wkładki

Ciąg dalszy punktu 11 - zdjęcie rzut przekrój sytuacja orientacja

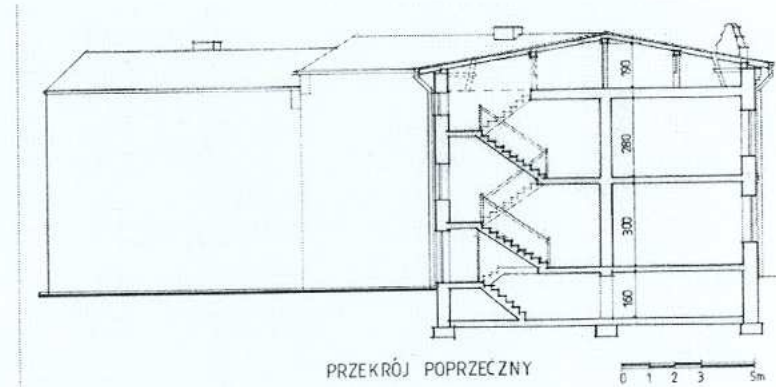
c. d. punktu 11 - rzut przekrój elewacja



Ryc.8. Rzut parteru.



Ryc.9. Rzut piętra.



Ryc.10. Przekrój poprzeczny.

4. *Miejscowość*

RUDA ŚLĄSKA –
WIREK

5. *Obiekt*

Budynek mieszkalno - usługowy przy ulicy 1-go Maja 166.

6. *Zawartość wkładki*

Ciąg dalszy
punktu 11 - *dokumentacja fotograficzna*

c. d. punktu 11 - *dokumentacja fotograficzna*



Ryc.11. Widok na narożnik budynku – widok od strony płn. – zach.



Ryc.12. Narożnik budynku – widok od strony płn. – zach.



Ryc.13. Elewacja zachodnia.



Ryc.14. Widok na skrzydło płn.. i trójkątny szczyt.

5. Miejscowość

RUDA ŚLĄSKA –
WIREK

6. Obiekt

Budynek mieszkalno - usługowy przy ulicy 1-go Maja 166.

7. Zawartość wkładki

Ciąg dalszy
punktu 11 - dokumentacja fotograficzna

c. d. punktu 11 - dokumentacja fotograficzna



Ryc.15. Elewacja północna.



Ryc.16. Fragment elewacji północnej.



Ryc.17. Widok na trójkątny szczyt – skrzydło północne.



Ryc.18. Okno – elewacja zachodnia.

6. *Miejscowość*

RUDA ŚLĄSKA –
WIREK

7. *Obiekt*

Budynek mieszkalno - usługowy przy ulicy 1-go Maja 166.

8. *Zawartość wkładki*

Ciąg dalszy
punktu 11 - *dokumentacja fotograficzna*

c. d. punktu 11 - *dokumentacja fotograficzna*



Ryc.19. Fragment gzymsu w kształcie fryzu.

Wkładkę złożył: dr inż. arch. Iwona Benek grudzień 2005 r.



Ryc.20. Widok na fragment gzymsu wieńczącego.



Ryc.21. Widok na elewację od strony wschodniej.



Ryc.22. Elewacja szczytowa – widok od strony wschodniej.

7. Miejscowość

RUDA ŚLĄSKA –
WIREK

8. Obiekt

Budynek mieszkalno - usługowy przy ulicy 1-go Maja 166.

9. Zawartość wkladki

Ciąg dalszy

punktu 11 - dokumentacja fotograficzna

punktu 13 - opis

c. d. punktu 11 - dokumentacja fotograficzna punktu 13 - opis



Ryc.23. Okno na elewacji wschodniej.

Wkładkę złożył: dr inż. arch. Iwona Benek grudzień 2005 r.

Stolarka okiennaLokalizacja: elewacja zachodnia i wschodniaMateriał i konstrukcja: drewniane o konstrukcji skrzynkowejOpis: podziały – skrzydło północne – elewacje: północna i południowa, skrzydło południowe – elewacje: zachodnia i wschodnia – okna zamknięte łukiem odcinkowym dwudzielne, czteropodziałowe, dwupoziomowe ze ślemieniem oraz listwą przyrywkową. W partii nadślemienia drewniany słupek.Stolarka okienna o konstrukcji krosnowej: skrzydło południowe – elewacja wschodnia oraz skrzydło północne – elewacja południowa (poddasze) – okna jednodzielne, zamknięte łukiem odcinkowym. Kwatera okna wypełniona szczebliną krzyżową. Skrzydło północne - elewacja południowa – okno zamknięte łukiem odcinkowym dwudzielne, z poziomymi szprosami. Ponadto okna zamknięte łukiem odcinkowym dwudzielne, czteropodziałowe, dwupoziomowe ze ślemieniem oraz słupkiem. W partii podślemienia poziome szprosy. Współczesne, drewniane okna zespolone – skrzydło południowe - elewacja wschodnia - okna prostokątne, dwudzielne, czteropodziałowe, dwupoziomowe ze ślemieniem oraz słupkiem. Ślemię oraz słupek ozdobnie żłobkowane. Ponadto okno prostokątne, jednodzielne, dwupodziałowe, dwupoziomowe, ze ślemieniem. Ślemię ozdobnie żłobkowane. Współczesne okna zespolone z PCV – skrzydło północne – elewacja północna – prostokątne okna jednodzielne, jednopodziałowe. Skrzydło południowe – elewacja zachodnia – prostokątne, trójdzielne okno.



Ryc.24. Okno – elewacja wschodnia. Widok od wewnątrz.

8. *Miejscowość*RUDA ŚLĄSKA –
WIREK9. *Obiekt*

Budynek mieszkalno - usługowy przy ulicy 1-go Maja 166.

10. *Zawartość wkladki*Ciąg dalszy
punktu 11 - *dokumentacja fotograficzna*
punktu 13 - *opis*c. d. punktu 11 - *dokumentacja fotograficzna*punktu 13 – *opis*

Ryc.25. Schody wewnętrzne.

Wkładkę złożył: dr inż. arch. Iwona Benek grudzień 2005 r.

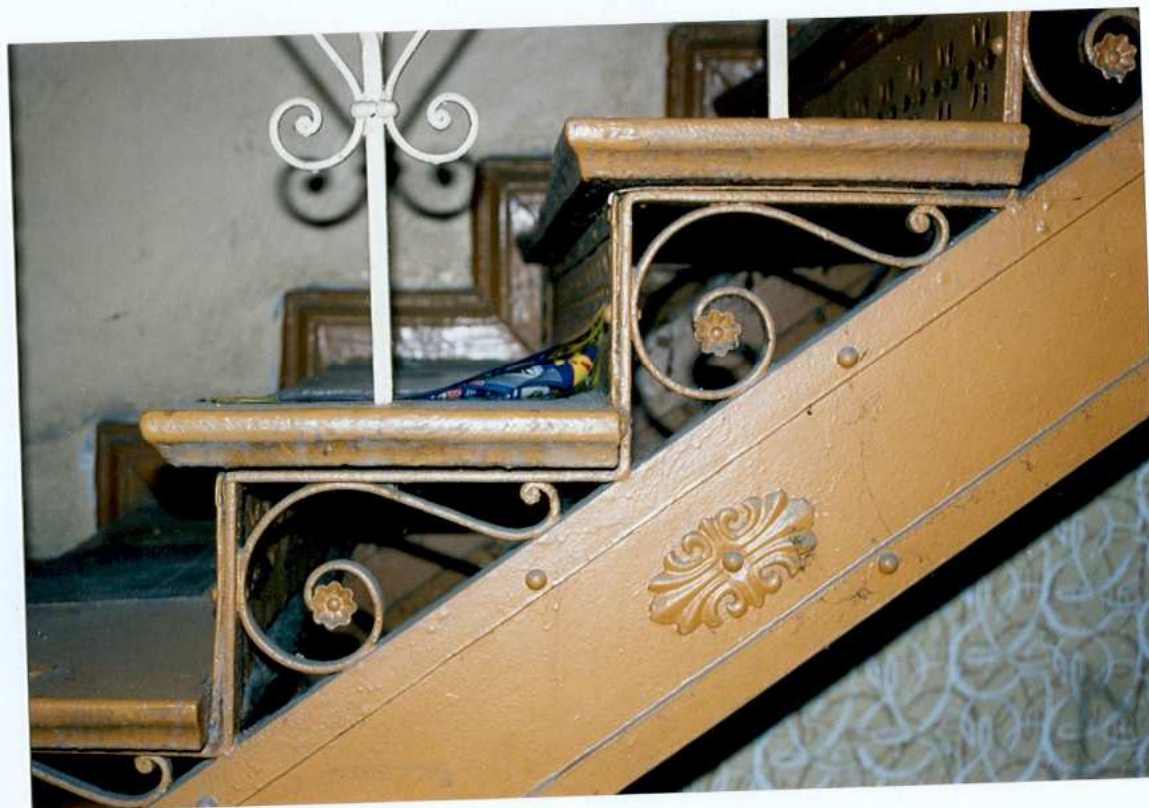
SchodyLokalizacja: wewnątrz budynkuMateriał i konstrukcja: konstrukcja stalowa, poszczególne elementy nitowane

Opis: - wewnętrzne: *piwnica* – schody w konstrukcji murowanej z cegły – jednobiegowe, proste. Stopnice schodów ceglane. *Klatka schodowa – parter* - schody w konstrukcji betonowej – jednobiegowe, proste. Stopnice wyłożone współczesnymi, płytkami lastrykowymi. *Powyżej schody* wykonane w konstrukcji stalowej, poszczególne elementy nitowane - schody dwubiegowe, powrotne, z ozdobnymi, ażurowymi podstopnicami z elementami czteroliścia oraz trójliścia. Policzki schodów ażurowe, dekorowane zwojami z elementami czteropłatkowego kwiatka. Stopnice drewniane, częściowo wykładane gumolitem. Podesty wykładane płytką ceramiczną w kolorze szaro-białym (?). Balustrada schodów metalowa, kuta, złożona z prętów o przekroju kwadratu, połączonych poziomymi, nitowanymi listwami. Pręty, w naprzemiennym układzie. Część z nich w partii środkowej charakterystycznie skrzycona i zakończona formą zbliżoną do liścia. Pomiędzy prętami stanowiącymi główną konstrukcję bariery, ozdobne zwoje. Od góry zwieńczona jest drewnianą, profilowaną poręczą. Na początku i końcu biegu schodów proste, metalowe słupki zakończone od góry formą kuli. *Na wysokości drugiej kondygnacji oraz strychu* - schody drewniane wykonane w konstrukcji policzkowej. Stopnice oraz podesty schodów drewniane. Schody posiadają drewnianą, prostą barierę, złożoną z drewnianych słupków o przekroju kwadratu oraz prostych desek w układzie poziomym. Słupek schodów zakończony ostrosłupem. Zewnętrzne: *skrzydło północne – elewacja północna* - schody w konstrukcji betonowej – prostokątne, typu „wolnego”. stopnice schodów tynkowane, dodatkowo zabezpieczone metalowymi kątownikami.

c. d. punktu 11 - dokumentacja fotograficzna



Ryc.26. Schody wewnętrzne – fragment balustrady.



Ryc.27. Belka policzkowa i stopnie.

9. *Miejscowość*

RUDA ŚLĄSKA –
WIREK

10. *Obiekt*

Budynek mieszkalno - usługowy przy ulicy 1-go Maja 166.

11. *Zawartość wkładki*

Ciąg dalszy
punktu 11 - *dokumentacja fotograficzna*

c. d. punktu 11 - *dokumentacja fotograficzna*



Ryc.28. Słupk i fragmenty balustrad.

Wkładkę złożył: dr inż. arch. Iwona Benek grudzień 2005 r.



Ryc.28. Schody na strych.

10. *Miejscowość*

RUDA ŚLĄSKA –
WIREK

11. *Obiekt*

Budynek mieszkalno - usługowy przy ulicy 1-go Maja 166.

12. *Zawartość wkładki*

Ciąg dalszy
punktu 11 - *dokumentacja fotograficzna*

c. d. punktu 11 - *dokumentacja fotograficzna*



Ryc.29. Drzwi do piwnicy.

Wkładkę złożył: dr inż. arch. Iwona Benek grudzień 2005 r.



Ryc.30. Drzwi do mieszkania.



Ryc.31. Drzwi wewnętrzne w mieszkaniu.



Ryc.32. Drzwi na strych.

11. *Miejscowość*

RUDA ŚLĄSKA –
WIREK

12. *Obiekt*

Budynek mieszkalno - usługowy przy ulicy 1-go Maja 166.

13. *Zawartość wkładki*

Ciąg dalszy
punktu 11 - *dokumentacja fotograficzna*

c. d. punktu 11 - *dokumentacja fotograficzna*



Ryc. 33. Posadzka na parterze – Typ I.

Wkładkę złożył: dr inż. arch. Iwona Benek grudzień 2005 r.



Ryc.34. Posadzka na wyższych kondygnacjach – Typ II.

c. d. punktu 11 - dokumentacja fotograficzna



Ryc.35. Żeliwny zlew.



Ryc.36. Piec kaflowy - sklep.

12. *Miejscowość*

RUDA ŚLĄSKA –
WIREK

13. *Obiekt*

Budynek mieszkalno - usługowy przy ulicy 1-go Maja 166.

14. *Zawartość wkładki*

Ciąg dalszy
punktu 11 - *dokumentacja fotograficzna*

c. d. punktu 11 - *dokumentacja fotograficzna*



Ryc. 37. Budynek gospodarcze widok od strony płn.



Ryc.38. Budynek gospodarcze - widok na parterowe komórki