

1. *Obiekt*

SZKOŁA PODSTAWOWA NR 7, IM. ADAMA MICKIEWICZA W RUDZIE ŚLĄSKIEJ

2. *Czas powstania*

1896r.-1902r.

3. *Miejscowość*

**RUDA ŚLĄSKA
dzielnica WIREK**

11. *1-zdjęcie, 2-sytuacja, 3-orientacja*

1.



2.



3.



4. *Adres*

**Ruda Śląska
ul. 1 Maja 171 - 173
nr hipoteczny
dz. Nr 1615/127**

5. *Przynależność administracyjna*

województwo **śląskie**
gmina **Ruda Śląska**
powiat **grodzki**

6. *Poprzednie nazwy miejscowości*

Antonienshuette

7. *Przynależność administracyjna przed 31 grudnia 1998r*

województwo **katowickie**
gmina **Ruda Śląska**

8. *Właściciel i jego adres*

Gmina Ruda Śląska

9. *Użytkownik i jego adres*

**Szkoła Podstawowa nr 7, im.
Adama Mickiewicza w Rudzie
Śląskiej.**

10.

Nr
data

HISTORIA:

Budynek wzniesiony w dwóch fazach:

- w 1896 roku
- w 1902 roku

STYL:

Bez cech stylowych. Typowy przykład architektury budynków szkolnych na Śląsku przełomu XIX i XX w.

Sytuacja - budynek położony w dzielnicy Wirek zlokalizowanej w południowo-zachodniej części miasta Ruda Śląska. Obiekt usytuowany po zachodniej stronie ulicy 1-go Maja, w obrębie bloku zabudowy ograniczonego od północy i zachodu linią kolejową, od wschodu ulicą 1-go Maja, a od południa ulicą Mostową. Budynek usytuowany w linii zabudowy ulicy, w układzie kalenicowym. Zlokalizowany jest on na ogrodzonej parceli w kształcie wieloboku. Obszar częściowo zadrzewiony oraz utwardzony od strony zachodniej, wschodniej, południowej i zachodniej w postaci chodnika. Ponadto w północno-zachodniej części działki boisko szkolne posiadające nawierzchnię asfaltową. Od południa i zachodu budynek styka się bezpośrednio z terenem pobliskiego cmentarza katolickiego. Natomiast od wschodu z terenem zabudowanym o charakterze mieszkalnym oraz mieszkalno-usługowym. Od strony północnej obiekt styka się z terenem kolei. Główna strefa wejściowa do budynku szkoły znajduje się od strony elewacji zachodniej. Wejście oraz wjazd na w/w nieruchomość od strony wschodniej poprzez dwie bramki wraz z dwoma dwuskrzydłowymi, metalowymi bramami. Parcela ogrodzona od strony wschodniej częściowo ceglany murem przechodzącym w ogrodzenie na ceglanej podmurówce, które wykonane jest z metalowych pręseł. Poszczególne pręśla przedzielone są ceglanymi słupkami zwieńczonymi od góry czterospadowymi daszkami oraz metalowymi słupkami. Od północy i zachodu działka wyodróżniona jest ogrodzeniem złożonym z metalowych pręseł na podmurówce, które przedzielone są betonowymi słupkami. Od południa ogrodzenie w postaci siatki na podmurówce.

Materiał, konstrukcja, technika - budynek murowany z cegły maszynowej w układzie „krzyżowym”. Detal architektoniczny ceglany (gzymy, obramowania okienne, partie podokienne), z cegły glazurowanej (?) – parapety, jak również kamienia (granitu) – stopnice schodów zewnętrznych i wewnętrznych. Ponadto partia cokołowa obiektu kamienna – wążek ciosowy w układzie poligonalnym.

Sklepienia, stropy – piwnica, główne ciągi komunikacyjne w postaci korytarzy wraz z klatkami schodowymi – sklepienia ceramiczne, odcinkowe typu „Kleina”. Parter budynku - stropy betonowe (?). Wyższe kondygnacje budynku oraz poddasze – stropy drewniane płaskie z dolnym pułapem i powalą.

Więźba dachowa – drewniana konstrukcja wieszarowa. W chwili obecnej częściowo zabudowana z uwagi na mieszkalny charakter poddasza.

Pokrycie dachowe – budynek – blacha trapezowa. Elewacja wschodnia (zadaszenie schodów zewnętrznych) – blacha płaska.

cd. na załączniku nr 1

14. Kubatura 6250 m³	15. Powierzchnia użytkowa 1560 m²	16. Przeznaczenie pierwotne budynek szkolny	17. Użytkowanie obecne budynek szkolny i innych instytucji społecznych
18. Prace budowlane i konserwatorskie, ich przebieg i dokumentacja		19. Stan zachowania (fundamenty, ściany zewnętrzne, ściany wewnętrzne, sklepienia, stropy, konstrukcje dachowe, pokrycie dachu, wyposażenie i instalacje) średni stan zachowania obiektu	

I połowa lat 70 – częściowa wymiana stolarki okiennej
początek lat 80 – wymiana pokrycia dachowego na blachę
druga połowa lat 90 – całkowita wymiana stolarki okiennej na PCV

19. Stan zachowania (fundamenty, ściany zewnętrzne, ściany wewnętrzne, sklepienia, stropy, konstrukcje dachowe, pokrycie dachu, wyposażenie i instalacje)
średni stan zachowania obiektu

- Fundamenty – stan średni. Widoczne miejscowe wykwyty wilgoci.
- Ściany – miejscowe uszkodzenia tynku wewnętrznego oraz widoczne przemurowania ścian zewnętrznych (elewacja południowa). Ubytki ceglanego lica oraz detalu elewacji. Widoczne uszkodzenia kamiennego cokołu, jak również spoin. Ponadto zawilgocenia wynikające z braku izolacji budynku w postaci zmurszenia oraz wykwitów na ścianach..
- Częściowe przetarcie cienkowarstwowym tynkiem kamiennej partii cokołu elewacji obiektu.
- Dach – stan średni. Miejscowe zawilgocenia.
- Stolarka drzwiowa – stan średni.
- Stolarka okienna – stan bardzo dobry.
- Stropy – stan dobry.
- Podłogi – stan średni. Miejscowe uszkodzenia wykładzin, jak również ceramicznych posadzek występujących na klatkach schodowych.
- Schody – zewnętrzne: widoczne uszkodzenia niektórych stopnic. Wewnętrzne: stan średni. W poszczególnych klatkach schodowych uszkodzone fragmenty ceramicznych posadzek.
- Wyposażenie – zachowane fragmentarycznie w postaci ciągów komunikacyjnych.
- Instalacje – stan dobry.

20. Najpilniejsze postulaty konserwatorskie

- generalny remont klatek schodowych, uzupełnienie brakujących elementów ceramicznych posadzek. Remont zewnętrznych schodów budynku.
- prace remontowo-konserwatorskie drzwi zewnętrznych. W miarę możliwości wskazane jest wprowadzenie drzwi dostosowanych swoją formą do zabytkowego charakteru szkoły.
- prace remontowe podłóg,
- częściowa wymiana oraz naprawa i odgrzybienie tynków wewnętrznych,
- usunięcie przyczyn zawilgoceń poddasza.
- prace remontowo-konserwatorskie elewacji (oczyszczenie ceglanego lica z patyny oraz farby. Przemurowania wraz z wymianą zniszczonych partii cegieł, uzupełnienie ubytków oraz spoin, naprawa ceglanego lica oraz ceglanych parapetów). Przywrócenie kamiennego charakteru cokołu budynku.
- wykonanie izolacji poziomej oraz pionowej wraz z odwodnieniem.
- uporządkowanie okablowania instalacji znajdujących się na elewacjach budynku.
- w miarę możliwości postuluje się przywrócenie pierwotnej formy przekrycia dachu tj. dachówki ceramicznej.

22. Bibliografia

1. P.Nadolski: *Ruda Śląska wczoraj*. Gliwice 1998
2. R.Kowalski: *Dzieje rodu hrabiów von Ballestrem na Górnym Śląsku w latach 1798-1945*. Ruda Śląska 1998
3. J.S.Dworak: *Budownictwo robotniczych domów mieszkalnych w Rudzie Śląskiej*. W: *Materiały na Sesję Naukową „Rocznik Rudy Śląskiej”* 1982
4. A.Ratka: *Ruda Śląska(1295-1995)*. Ruda Śląska 1995,
5. R.Kraczla: *Środowisko społeczne i poziom życia mieszkańców osiedla „Pokój”*. W: *Przestrzeń – środowisko społeczne – środowisko kulturowe. Z badań nad starymi dzielnicami miast Górnego Śląska*. Red. K.Wódz. Katowice 1992
6. H.Buszman: *Tradycje górnicze Rudy Śląskiej w okresie od 1850 do 1918 roku*
7. D.Głazek, P.Greiner: *Patronackie budownictwo mieszkaniowe – kolonie robotnicze i urzędnicze na Górnym Śląsku do 1939 roku. Katalog*. Katowice 1994. Maszynopis w archiwum Wojewódzkiego Konserwatora Zabytków w Katowicach
8. K.Seidl: *Mieszkanie robotnicze w górnośląskim okręgu przemysłowym*. Wydanie polskie nakładem Kopalni Węgla Kamiennego „Staszic”. Katowice 1995
9. A. Nowak-Lenartowska: *Osiedla przykładowe jako problem urbanistyczny regionu. Na przykładzie Górnośląskiego Okręgu Przemysłowego*. Warszawa 1973
10. J.Gluch: *Moja Ruda*, Ruda Śląska 2002
11. *Ekspertyza konserwatorska Rudy Śląskiej - dz. Nowy Bytom*, PKZ oddział w Warszawie. 1987 – z archiwum Muzeum Społecznego im. Chroboka w Rudzie Śląskiej.
12. red. Henryk Rola: *Huta „Pokój”. Dzieje zakładu i załogi 1840-1990*. Katowice 1989.
13. A.Szefer: *Ruda Śląska. Zarys rozwoju miasta*. Katowice 1970.
14. I.Nalepa-Orłowska: *Typy robotniczego osadnictwa górniczo-hutniczego na Górnym Śląsku*. Kraków 1955.

23. Źródła ikonograficzne i fotografia (rodzaj, miejsce przechowywania, sygnatury)

24. Uwagi różne

tekst:

plany:

zdjęcia:



ABAKUS
Pracownia
Projektowo-Urbanistyczno-Konserwatorska

ul. Ks. bpa B. Bogdaina 25/2
41- 500 Chorzów
tel./fax.: (032) 2413 - 502

miejsca przechowywania negatywów Archiwum **ABAKUS** Chorzów
Karta po wypełnieniu podlega ochronie na podstawie przepisu prawa autorskiego.

26. Adnotacje o inspekcjach, informacje o zmianach (daty, imiona i nazwiska wypełniających)

27. Załączniki

Wkładka: 12 sztuk

1. <i>Miejscowość</i> RUDA ŚLĄSKA	2. <i>Obiekt</i> Szkoła Podstawowa nr 7, im. Adama Mickiewicza w Rudzie Śląskiej	3. <i>Zawartość wkładki</i> c.d. pkt 13
---	--	--

Posadzki, podłogi – *piwnice* – wylewka betonowa. *Ciągi komunikacyjne wraz z główną klatką schodową* – dwubarwne płytki ceramiczne w kolorze ugrowo-brunatnym. Klatki boczne (skrzydło południowe budynku) – dwubarwne płytki ceramiczne w kolorze biało-czarnym w układzie „szachownicy”. Ponadto współczesne płytki gresowe oraz płytki lastrkowe. *Poszczególne sale lekcyjne, korytarze* – drewniana podłoga tzw. „biała”, przekryta płytami paździerzowymi, jak również wykładziną z PCV. *Lokal mieszkalny, strych* – współczesne płytki ceramiczne oraz drewniana podłoga tzw. „biała”, częściowo przekryta wykładziną z PCV. *Sanitariaty* – współczesne płytki ceramiczne.

Schody - wewnętrzne: piwnice – schody w konstrukcji murowanej – jednobiegowe, proste. Stopnice schodów tynkowane. Ponadto schody występujące pomiędzy poszczególnymi kondygnacjami budynku (styk skrzydła południowego i północnego) - jednobiegowe, proste. Stopnice wykładane współczesnymi płytkami gresowymi. *Klatki schodowe (główna i boczna)* – schody kamienne oraz o konstrukcji stalowej i policzkowej - dwubiegowe, powrotne z duszą oraz podestami. Na początku biegu schodów stopnice kamienne, powyżej przechodzą one w konstrukcję schodów stalowych. Stopnice schodów drewniane. Podstopnice ażurowe. Podesty w klatkach z zachowanymi ceramicznymi, dwubarwnymi posadzkami w kolorze ugrowo – brunatnym (klatka główna). W bocznej klatce płytki w układzie czarno-białym w układzie „szachownicy”. Pomiędzy poddaszem, a drugim piętrzem schody w konstrukcji stalowej przechodzą w drewniane schody wykonane w konstrukcji policzkowej. Schody posiadają różnorodny typ barier. W klatce głównej zachowane pierwotne bariery wykonane z prostych, metalowych prętów, wtórnie od góry przedłużonych. W górnej części zwieńczone są one metalowym pochwytem wykończonym PCV. W bocznej klatce współczesne, metalowe bariery wykonane z prostych prętów. Ponadto przy ścianie drewniane pochwyty. *Skrzydło południowe budynku klatka występująca w południowo-wschodnim narożu budynku* - schody kamienne oraz o konstrukcji stalowej i policzkowej - dwubiegowe, powrotne, z podestami oraz ze stopnicami zabiegowymi występującymi na wysokości parteru. Na początku biegu schodów stopnice kamienne, powyżej przechodzą one w konstrukcję schodów stalowych. Stopnice schodów drewniane. Podstopnice ażurowe. Policzki schodów stalowych dodatkowo wzbogacone dekoracyjnymi, metalowymi zwojami. Podesty w klatkach z zachowanymi ceramicznymi, dwubarwnymi posadzkami (płytki w układzie czarno-białym w układzie „szachownicy”). Pomiędzy poddaszem, a drugim piętrzem schody w konstrukcji stalowej przechodzą w drewniane schody wykonane w konstrukcji policzkowej. Na początku i końcu każdego biegu schodów słupki. W partii schodów stalowych słupki metalowe, zwieńczone metalowymi szyszkami, natomiast pomiędzy drugim piętrzem i poddaszem drewniane, toczone słupki zwieńczone drewnianymi szyszkami. Schody posiadają różnorodny typ barier (metalowa bariera wykonana z prostych prętów, jak również toczone, drewniana balustrada zwieńczona drewnianym, profilowanym pochwytem). *Strych* – schody drewniane typu „drabiniastego” – jednobiegowe, proste z drewnianymi barierami o prostej formie. Stopnice drewniane. Zewnętrzne schody: o konstrukcji murowanej – *elewacja wschodnia (poszczególne strefy wejściowe do budynku)* - schody jednobiegowe, proste. Stopnice schodów tynkowane. Ponadto częściowo zachowane pierwotne, granitowe stopnice. Schody o konstrukcji stalowej – *elewacja wschodnia (pomieszczenie telewizji kablowej)*- współczesne schody, jednobiegowe, proste z metalowymi barierami o prostej formie, zwieńczone od góry metalowym pochwytem.

Otwory drzwiowe - wewnętrzne: drewniane drzwi o konstrukcji ramowo-płycinowej na zawiasach francuskich: - *poszczególne pomieszczenia szkoły* - prostokątne, jednoskrzydłowe drzwi, wielopłycinowe. *Poszczególne sale lekcyjne oraz pomieszczenia dydaktyczne* – drewniane drzwi tzw. pełne – prostokątne, współczesne drzwi płytowe, jednoskrzydłowe. *Skrzydło północne (parter)* – drzwi wahadłowe – dwuskrzydłowe, prostokątne. W górnej partii skrzydeł oszklenie (poliwęglan). *Poddasze* - drewniane drzwi o konstrukcji deskowej z zastrzałami na poziomych zawiasach – jednoskrzydłowe, prostokątne drzwi. Ponadto drewniane drzwi z listwą czołową, z poziomymi zawiasami – jednoskrzydłowe, prostokątne drzwi. *Piwnica* – drzwi o konstrukcji metalowej – prostokątne, jednoskrzydłowe. **Drzwi zewnętrzne:** drewniane drzwi ramowo-płycinowe (?) na zawiasach francuskich – *elewacja wschodnia (poszczególne strefy wejściowe do budynku)* – prostokątne, dwuskrzydłowe, drzwi. Skrzydła drzwi wyłożone klepką boazeryjną. Drzwi posiadają listwę przyrymową o prostej formie. Powyżej drzwi drewniane nadproże oddzielające szklone nadświetle drzwi, wypełnione pionowymi słupkami. W 1 osi w/w elewacji drzwi z prostokątnym nadświetlem, natomiast w 5 osi nadświetle zamknięte łukiem pełnym. *Elewacja zachodnia* - drzwi dwuskrzydłowe zamknięte łukiem odcinkowym. Od zewnątrz skrzydła drzwi licowane deską boazeryjną. Drzwi posiadają listwę przyrymową o prostej formie. *Elewacja południowa* - drzwi prostokątne, jednoskrzydłowe. Elewacja wschodnia - drzwi typu antywłamaniowego (o konstrukcji metalowej) – prostokątne, jednoskrzydłowe drzwi.

Stolarka okienna – współczesne okna o konstrukcji zespolonej wykonane z PCV – *elewacje: wschodnia, zachodnia i południowa (piwnica, poddasze)* – okna prostokątne, pojedyncze, jedno podziałowe, jednopoziomowe. *Elewacja wschodnia* – okna prostokątne, pojedyncze, jednopodziałowe, jednopoziomowe z imitacją ślimienia. *Elewacje: wschodnia, południowa, zachodnia* – okna prostokątne (pierwotnie zamknięte łukiem odcinkowym), pojedyncze, dwupodziałowe, dwupoziomowe ze ślimieniem oraz imitacją słupka w postaci naklejonej, pionowej listwy w partii nadślimienia oraz podślimienia okna. *Elewacje: wschodnia, południowa, zachodnia* – okna prostokątne (pierwotnie zamknięte łukiem odcinkowym), dwudzielne, czteropodziałowe, dwupoziomowe ze ślimieniem oraz słupkiem. *Elewacje: wschodnia, południowa, zachodnia* – okna zamknięte łukiem odcinkowym, trójdzielne, sześciopodziałowe, dwupoziomowe ze ślimieniem zlokalizowanym w połowie okna oraz z dwoma słupkami.

1. <i>Miejscowość</i> RUDA ŚLĄSKA	2. <i>Obiekt</i> Szkoła Podstawowa nr 7, im. Adama Mickiewicza w Rudzie Śląskiej	3. <i>Zawartość wkladki</i> c.d. pkt 13
---	--	--

Rzut – budynek na rzucie zbliżonym do wydłużonego prostokąta. Złożony z dwóch charakterystycznych członów o zróżnicowanej wielkości. Część południowa budynku węższa o różnorodnej ilości traktów dwu i trzytraktowej. Na styku części szerszej (od północy) oraz węższej (od południa), ciąg komunikacyjny z klatką schodową. Fragment północny budynku szerszy – dwutraktowy, z charakterystycznym na osi ciągiem komunikacyjnym w postaci korytarza wraz z klatką schodową. Od strony elewacji wschodniej jednoosiowy ryzalit zlokalizowany w 1 osi elewacji wschodniej. Ponadto od elewacji zachodniej dwa ryzality jednoosiowe znajdujące się w 4 i 8 osi elewacji z głównymi strefami wejściowymi prowadzącymi do poszczególnych klatek schodowych budynku. Ponadto w południowo-wschodniej części budynku dodatkowy ciąg komunikacyjny w postaci klatki schodowej. Od zachodu (8 osi elewacji szkoły) dobudowane jest współczesne, parterowe skrzydło szkoły mieszczące zaplecze sportowe (sala gimnastyczna) oraz sanitariaty.

Bryła – rozczłonowana, zestawiona z dwóch charakterystycznych członów: wycofanego - skrzydła południowego oraz wysuniętego, dominującego – skrzydła północnego, które dodatkowo zaakcentowane jest czterema, dużymi, trójkątnymi facjatami występującymi w partii poddasza (od strony elewacji wschodniej oraz zachodniej). Człony budynku dodatkowo zaakcentowane są od strony elewacji wschodniej jednoosiowym ryzalitem występującym w 1 osi elewacji. W partii dachu przekryty jest on formą pseudo namiotowego dachu, tworzącego tym samym formę pseudo wieży skrzydła południowego. Ponadto od strony elewacji zachodniej dwa, jednoosiowe ryzality znajdujące się w 4 i 8 osi elewacji. Mieszczą one strefy wejściowe do budynku. (W chwili obecnej strefa wejściowa znajdująca się w 8 osi elewacji częściowo przekształcona z uwagi na współczesną dobudowę skrzydła szkoły). Ryzalit zlokalizowany w 4 osi elewacji zachodniej przekryty jest dachem jednospadowym, natomiast w 8 osi przechodzi on w trójkątny szczyt. Budynek trzykondygnacyjny, kryty wielospadowym dachem. Ryzality budynku znajdujące się od strony elewacji zachodniej oraz facjaty skrzydła północnego obiektu przekryte są indywidualnymi dachami tworzącymi skomplikowany, niesymetryczny układ połączeń dachu. Ponadto elewacja szczytowa budynku od strony elewacji południowej zamknięta jest w partii dachu szczytem w typie trójkątnym. Budynek podpiwniczony z częściowo użytkowym poddaszem.

Elewacja wschodnia (frontowa) – ceglano-tynkowo-kamienna (w partii cokołu), trójkondygnacyjna, z częściowo użytkowym poddaszem. Elewacja złożona z dwóch charakterystycznych członów: wycofanego - skrzydła południowego oraz wysuniętego, dominującego – skrzydła północnego, które dodatkowo zaakcentowane jest dwoma dużymi, trójkątnymi facjatami występującymi w partii poddasza. Pola szczytów facjat dodatkowo podkreślone dekoracyjnymi, tynkowanymi blendami, które zamknięte są łukiem ostrym. Wewnątrz blend osadzone są okna w układzie triforyjnym, ujęte dodatkowo w ozdobne, ceglane obramowania. Blendy facjat flankowane są niewielkimi blendami zwieńczonymi od góry łukiem nawiązującym swoją formą do łuku schodkowego. Wewnątrz blend niewielkie okna doświetlające klatki schodowe. W 1 osi elewacji jednoosiowy ryzalit, zaakcentowany na wysokości dachu formą pseudo namiotowego dachu. Tym samym tworzy on formę pseudo wieży skrzydła południowego. Elewacja o zróżnicowanej ilości osi w poszczególnych kondygnacjach. W przyziemiu 12-osiova. Na wysokości drugiej kondygnacji 14-osiova, natomiast w trzeciej 15-osiova. W partii piwnicy 4-osiova oraz poddasza 12-osiova. Osie elewacji wyznaczone zróżnicowanym w gabarycie, kształcie oraz podziale otworami okiennymi, jak również drzwiowymi znajdującymi się w 1, 5 oraz 9 osi przyziemia. (W 1 osi prostokątne drzwi dwuskrzydłowe z prostokątnym, szklonym nadświetlem. W 5 osi elewacji forma portalu, z wycofaną, pierwotną strefą wejściową w postaci prostokątnych, dwuskrzydłowych drzwi z nadświetlem zamkniętym łukiem pełnym. W 9 osi elewacji współczesne prostokątne drzwi prowadzące do pomieszczenia dzierżawionego przez telewizję kablową). Pierwotnie okna elewacji zamknięte były łukiem odcinkowym (obecnie okna zwieńczone odcinkowo występują jedynie w następujących osiach: w 6, 7, 8, 10, 11, 12 pierwszej, drugiej i trzeciej kondygnacji oraz w 10, 11, 12 pierwszej kondygnacji, 12, 13 i 14 osi drugiej kondygnacji, jak również w 13, 14 i 15 osi trzeciej kondygnacji). W pozostałych osiach okna prostokątne. Okna występujące w 5 i 6 osi drugiej i trzeciej kondygnacji osadzone są w tynkowanej, blendzie zamkniętej od góry łukiem trójlistnym. Ponadto w/w okna, jak również otwory okienne znajdujące się w 10 i 11 osi drugiej kondygnacji oraz w 11 i 12 osi trzeciej kondygnacji osadzone są w tynkowanych płaszczyznach elewacji. Dodatkowo ujęte są w ceglane obramowania. Na wysokości drugiej (7, 8, 9, 12, 13, i 14 osi) i trzeciej kondygnacji (8, 9, 10, 13, 14 i 15 osi) skrzydła północnego ozdobne partie podokienne złożone z czterech tynkowanych blend zamkniętych od dołu formą krzywizny. Ponadto okna doświetlające klatkę schodową skrzydła południowego znajdujące się w 1 osi elewacji charakterystycznie przesunięte w stosunku do pozostałych otworów okiennych. Elewacja rozczłonowana kamiennym cokołem zwieńczonym od góry rolką oraz częściowo ozdobnym fryzem, który wykonany jest z naprzemiennie wysuniętych i wycofanych cegieł występujących w partii pseudo wieży.

1. Miejscowość

2. Obiekt

3. Zawartość wkładki

RUDA ŚLĄSKA

Szkoła Podstawowa nr 7, im. Adama Mickiewicza w Rudzie Śląskiej

c.d. pkt 13

Elewacja północna – ceglano-kamienna, bez osi.

Elewacja zachodnia – ceglano-tynkowano-kamienna (w partii cokołu), trójkondygnacyjna, z częściowo użytkowym poddaszem. Elewacja 12-osiowa, złożona z dwóch charakterystycznych członów: skrzydła północnego oraz skrzydła południowego. Skrzydło północne dodatkowo zaakcentowane jest dwoma dużymi trójkątnymi facjatami występującymi w partii poddasza. Pola szczytów facjat dodatkowo podkreślone dekoracyjnymi, tynkowanymi blendami, które zamknięte są łukiem ostrym. Wewnątrz blend osadzone są okna w układzie triforyjnym, ujęte dodatkowo w ozdobne, ceglane obramowania. Blendy facjat flankowane są niewielkimi blendami zwieńczonymi od góry łukiem nawiązującym swoją formą do łuku schodkowego. Wewnątrz blend niewielkie okna. Ponadto w 4 oraz 8 osi przyziemia elewacji dwa ryzality. Mieszczą one strefy wejściowe do budynku. (W chwili obecnej strefa wejściowa znajdująca się w 8 osi elewacji częściowo przekształcona z uwagi na współczesną dobudowę skrzydła szkoły). Ryzalit zlokalizowany w 4 osi elewacji zachodniej przekryty jest dachem jednospadowym, natomiast w 8 osi przechodzi on w partii dachu w trójkątny szczyt. Osie elewacji wyznaczone zróżnicowaną wielkością, kształtem oraz podziałem otworów okiennych oraz drzwiowych. Drzwi dwuskrzydłowe zamknięte łukiem odcinkowym osadzone są w ryzalicie elewacji znajdującym się w 4 osi. Pierwotnie okna elewacji zamknięte były łukiem odcinkowym (obecnie okna zwieńczone odcinkowo występują jedynie w następujących osiach: w 1, 2, 3, 5, 6, 7 osi pierwszej, drugiej i trzeciej kondygnacji). Dodatkowo w/w okna występujące na wysokości drugiej i trzeciej kondygnacji skrzydła północnego podkreślone są ozdobnymi partiami podokiennymi złożonymi z czterech tynkowanych blend zamkniętych od dołu formą krzywizny. W pozostałych osiach okna prostokątne. Otwory okienne doświetlające klatki schodowe występujące w poszczególnych ryzalitach elewacji charakterystycznie przesunięte w stosunku do pozostałych okien. Pozostałe podziały elewacji nawiązujące do elewacji wschodniej (frontowej).

Elewacja południowa – ceglano – kamienna (w partii cokołu), trójkondygnacyjna z użytkowym poddaszem. Elewacja o zróżnicowanej ilości osi w poszczególnych kondygnacjach. W partii przyziemia 4-osiowa,. Na wysokości drugiej i trzeciej kondygnacji oraz poddasza 3-osiowa. W partii dachu elewacja zamknięta jest szczytem w typie trójkątnym. Partia południowo-wschodnia elewacji na wysokości dachu przechodzi w formę pseudo wieży. Osie elewacji wyznaczone otworami okiennymi i drzwiowym występującym w 4 osi przyziemia. Mieści on prostokątne, jednokrzydłowe drzwi. Otwory okienne zamknięte łukiem odcinkowym o zróżnicowanej wielkości. (1 osi drugiej kondygnacji wtórne przemurowania wynikające prawdopodobnie ze zmiany wielkości okna). Elewacja rozczłonowana jest kamiennym cokołem zwieńczonym od góry rolką. Ponadto pseudo wieża na wysokości styku elewacji oraz dachu podkreślona jest ozdobnym fryzem utworzonym z pasów cegieł, który wykonany jest z naprzemiennie wysuniętych i wycofanych cegieł.

Wnętrze – częściowo zachowany pierwotny układ przestrzenny budynku w postaci dwóch ciągów komunikacyjnych w postaci korytarzy wraz z klatkami schodowymi budynku. Ponadto zachowana klatka schodowa zlokalizowana w południowo-wschodnim narożu południowego skrzydła budynku szkoły. Częściowo wtórny podział układu przestrzennego budynku związany z wydzieleniem z korytarza pomieszczenia sklepika oraz wydzielenia sal lekcyjnych. Pomieszczenia dydaktyczne usytuowane w pierwszym i drugim trakcie budynku skomunikowane za pomocą ciągów komunikacyjnych w postaci korytarza. W południowym skrzydle szkoły pomieszczenia o charakterze administracyjnym oraz zaplecze szkoły (sekretariat, pokój nauczycielski, biblioteka, świetlica, gabinet lekarski, kuchnia, jadalnia).

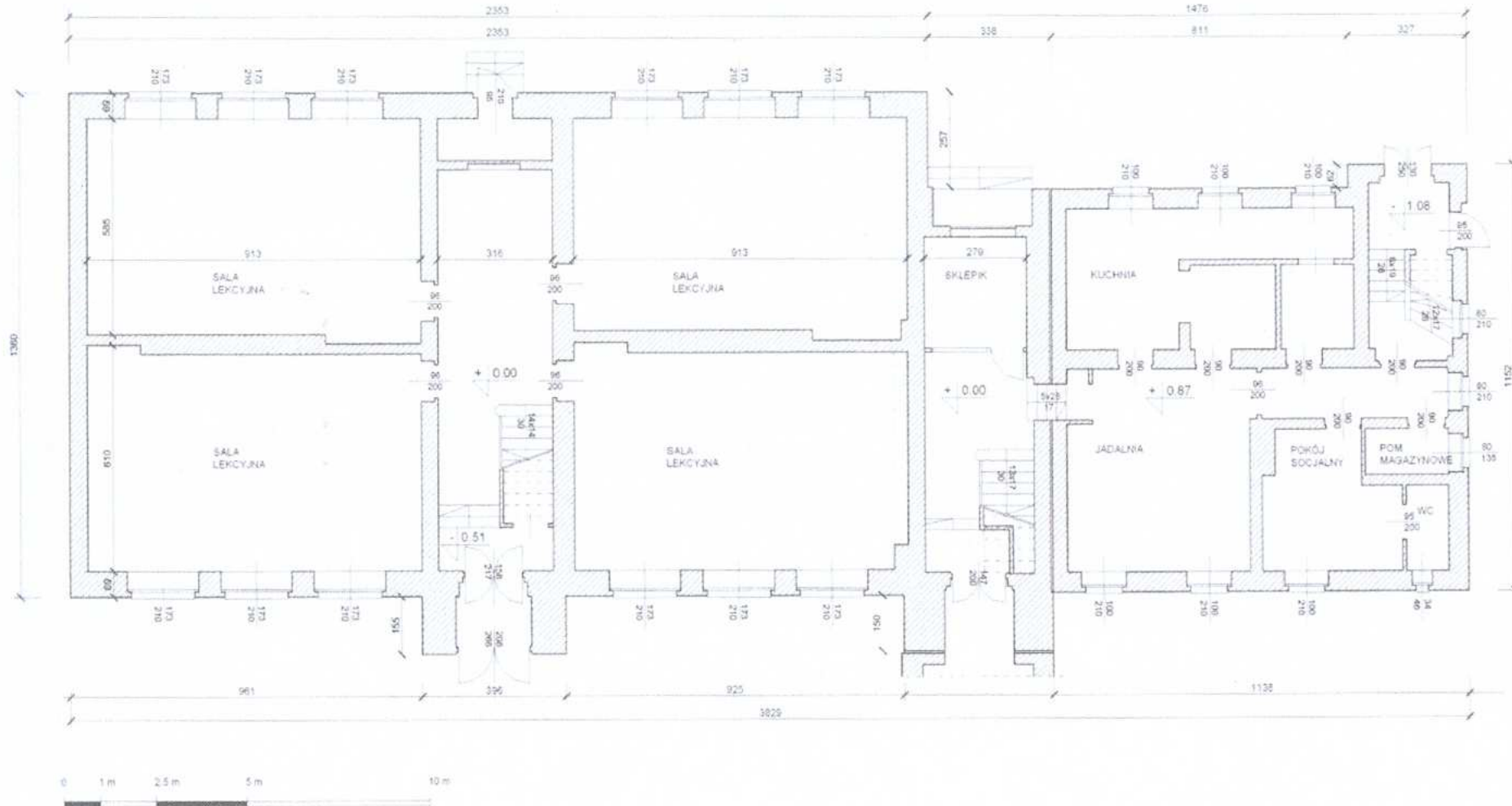
Wyposażenie – częściowo zachowany wystrój klatek schodowych złożony z oryginalnych ciągów komunikacyjnych oraz częściowo zachowanej wewnętrznej stolarki drzwiowej. Ponadto w klatkach schodowych zachowane pierwotne terakotowe posadzki w kolorze ugrowo – brunatnym oraz czarno-białym. W skrzydle południowym dwa piece kaflowe, które w chwili obecnej są nie użytkowane.

Instalacje - elektryczna, wodno-kanalizacyjna, telefoniczna, gazowa, centralne ogrzewanie, jak również odgromowa.

1. *Miejscowość*
RUDA ŚLĄSKA

2. *Obiekt*
Szkoła Podstawowa nr 7, im. Adama Mickiewicza w Rudzie Śląskiej

3. *Zawartość wkładki*
Rzut parteru



1. *Miejscowość*
RUDA ŚLĄSKA

2. *Obiekt*
Szkoła Podstawowa nr 7, im. Adama Mickiewicza w Rudzie Śląskiej

3. *Zawartość wkładki*
Dokumentacja fotograficzna



1. Skrzydło południowe i północne – widok od strony południowo - wschodniej



2. Skrzydło południowe i północne – widok od strony północno - wschodniej

1. *Miejscowość*
RUDA ŚLĄSKA

2. *Obiekt*
Szkoła Podstawowa nr 7, im. Adama Mickiewicza w Rudzie Śląskiej

3. *Zawartość wkładki*
Dokumentacja fotograficzna



3. Skrzydło północne - fragment elewacji wschodniej



4. Skrzydło północne - fragment elewacji wschodniej

1. *Miejscowość*
RUDA ŚLĄSKA

2. *Obiekt*
Szkoła Podstawowa nr 7, im. Adama Mickiewicza w Rudzie Śląskiej

3. *Zawartość wkładki*
Dokumentacja fotograficzna



**5. Skrzydło – południowe i północne – fragment elewacji
wschodniej**



**6. Skrzydło południowe – widok od strony południowo -
wschodniej**

1. *Miejscowość*
RUDA ŚLĄSKA

2. *Obiekt*
Szkoła Podstawowa nr 7, im. Adama Mickiewicza w Rudzie Śląskiej

3. *Zawartość wkładki*
Dokumentacja fotograficzna



7. Skrzydło południowe i północne



8. Skrzydło północne – fragment fragment elewacji zachodniej



9. Skrzydło południowe – widok od strony południowo-wschodniej na pseudo wieżę budynku

10. Skrzydło południowe – fragment elewacji zachodniej



11. Skrzydło południowe – fragment elewacji zachodniej -
facjata

12. Skrzydło południowe – fragment elewacji wschodniej

1. *Miejscowość*
RUDA ŚLĄSKA

2. *Obiekt*
Szkoła Podstawowa nr 7, im. Adama Mickiewicza w Rudzie Śląskiej

3. *Zawartość wkładki*
Dokumentacja fotograficzna



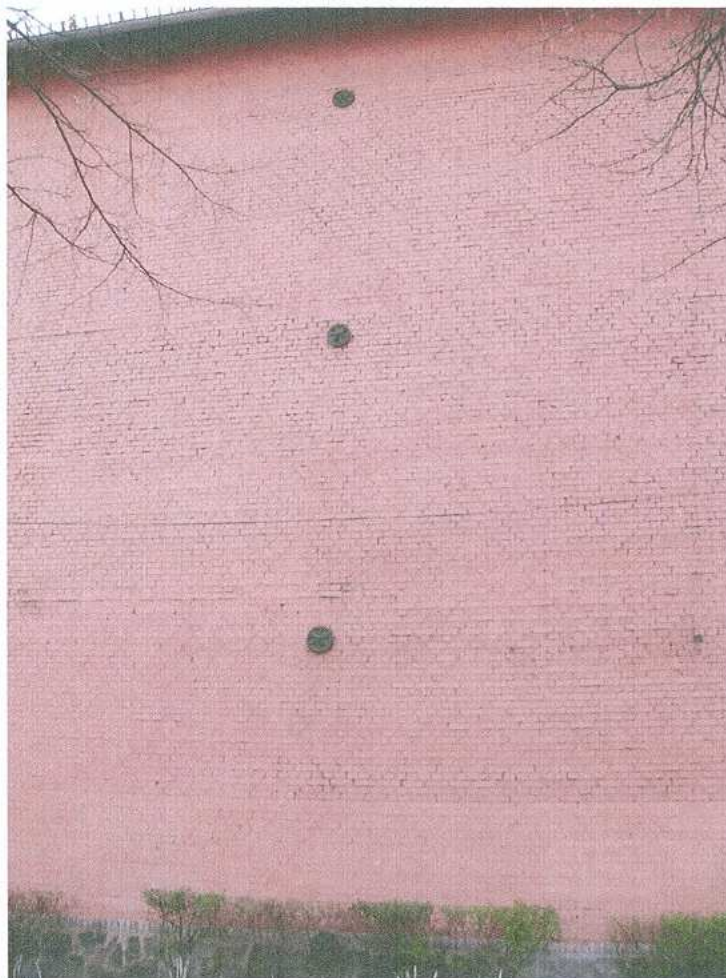
13. Skrzydło południowe – fragment elewacji zachodniej

14. Skrzydło północne – fragment elewacji wschodniej

1. *Miejscowość*
RUDA ŚLĄSKA

2. *Obiekt*
Szkoła Podstawowa nr 7, im. Adama Mickiewicza w Rudzie Śląskiej

3. *Zawartość wkładki*
Dokumentacja fotograficzna



15. Skrzydło północne – fragment elewacji północnej



16. fragment elewacji wschodniej - detal

<p>1. <i>Miejscowość</i> RUDA ŚLĄSKA</p>	<p>2. <i>Obiekt</i> Szkoła Podstawowa nr 7, im. Adama Mickiewicza w Rudzie Śląskiej</p>	<p>3. <i>Zawartość wkładki</i> Dokumentacja fotograficzna</p>
---	--	---



17. fragment elewacji wschodniej - detal



18. Skrzydło północne – fragment elewacji wschodniej - drzwi

1. *Miejscowość*
RUDA ŚLĄSKA

2. *Obiekt*
Szkoła Podstawowa nr 7, im. Adama Mickiewicza w Rudzie Śląskiej

3. *Zawartość wkładki*
Dokumentacja fotograficzna



19. fragment elewacji wschodniej - cokół



20. Skrzydło południowe – fragment elewacji południowej

1. *Miejscowość*
RUDA ŚLĄSKA

2. *Obiekt*
Szkoła Podstawowa nr 7, im. Adama Mickiewicza w Rudzie Śląskiej

3. *Zawartość wkładki*
Dokumentacja fotograficzna



21. Skrzydło północne – widok od strony południowo -
wschodniej

22. Skrzydło południowe – fragment elewacji południowej -
okno

1. *Miejscowość*
RUDA ŚLĄSKA

2. *Obiekt*
Szkoła Podstawowa nr 7, im. Adama Mickiewicza w Rudzie Śląskiej

3. *Zawartość wkładki*
Dokumentacja fotograficzna



23. Fragment elewacji wschodniej - szczegół



24. Skrzydło północne – fragment elewacji zachodniej - drzwi

1. *Miejscowość*
RUDA ŚLĄSKA

2. *Obiekt*
Szkoła Podstawowa nr 7, im. Adama Mickiewicza w Rudzie Śląskiej

3. *Zawartość wkładki*
 Dokumentacja fotograficzna



25. Główna klatka schodowa – widok ogólny

26. Boczna klatka schodowa

<p>1. <i>Miejscowość</i> RUDA ŚLĄSKA</p>	<p>2. <i>Obiekt</i> Szkoła Podstawowa nr 7, im. Adama Mickiewicza w Rudzie Śląskiej</p>	<p>3. <i>Zawartość wkładki</i> Dokumentacja fotograficzna</p>
--	---	--



27. Ciąg komunikacyjny z główną klatką schodową – widok ogólny

28. Fragment głównej klatki schodowej

1. Miejscowość
RUDA ŚLĄSKA

2. Obiekt
Szkoła Podstawowa nr 7, im. Adama Mickiewicza w Rudzie Śląskiej

3. Zawartość wkładki
Dokumentacja fotograficzna



29. fragment głównej klatki schodowej



30. Główna klatka schodowa - sklepienie

1. *Miejscowość*
RUDA ŚLĄSKA

2. *Obiekt*
Szkoła Podstawowa nr 7, im. Adama Mickiewicza w Rudzie Śląskiej

3. *Zawartość wkładki*
Dokumentacja fotograficzna



31. Boczna klatka schodowa



32. Boczna klatka schodowa - poddasze

1. *Miejscowość*
RUDA ŚLĄSKA

2. *Obiekt*
Szkoła Podstawowa nr 7, im. Adama Mickiewicza w Rudzie Śląskiej

3. *Zawartość wkładki*
Dokumentacja fotograficzna



33. Boczna klatka schodowa – wejście na poddasze

34. Skrzydło południowe – boczna klatka schodowa -
posadzka

1. *Miejscowość*
RUDA ŚLĄSKA

2. *Obiekt*
Szkoła Podstawowa nr 7, im. Adama Mickiewicza w Rudzie Śląskiej

3. *Zawartość wkładki*
Dokumentacja fotograficzna



35. Skrzydło południowe - piec



2. Całość elewacji zachodniej