

biękt

**BUDYNEK SĄDU REJONOWEGO**

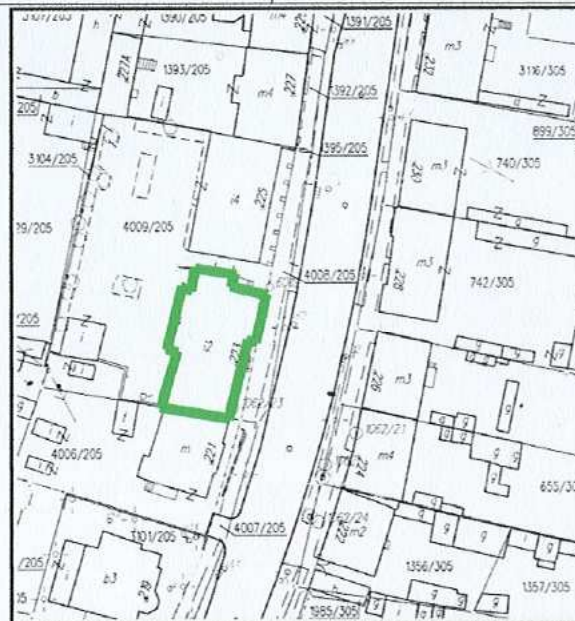
2. Czas powstania  
**1900/1928-29**

3. Miejscowość  
**RUDA ŚLĄSKA**  
Dzielnica **WIREK**

1-zdjęcie, 2-sytuacja, 3-orientacja



2.



3.



4. Adres

**Ruda Śląska**  
**ul. 1 Maja 223**

nr hipoteczny  
dz. Nr 4009/205

5. Przynależność administracyjna

województwo **śląskie**

gmina **Ruda Śląska**  
powiat **grodzki**

6. Poprzednie nazwy miejscowości

**Antonienhütte (Wirek)**

7. Przynależność administracyjna  
przed 31 grudnia 1998r

województwo **katowickie**  
gmina **Ruda Śląska**

8. Właściciel i jego adres

**Skarb Państwa ( w zarządzie)**  
**2 Sąd Rejonowy**  
**ul. 1. Maja 225**  
**41-710 Ruda Śląska**

9. Użytkownik i jego adres

**2 Sąd Rejonowy**  
**ul. 1. Maja 225**  
**41-710 Ruda Śląska**

10.



25. Opracował



tekst:

plany:

zdjęcia:

**ABAKUS**

**Pracownia**

**Projektowo-Urbanistyczno-Konserwatorska**

ul. Ks. bpa B. Bogdaina 25/2

41- 500 Chorzów

tel./fax.: (032) 2413 - 502

*miejsca przechowywania negatywów* **Archiwum ABAKUS Chorzów**

**Karta po wypełnieniu podlega ochronie na podstawie przepisu prawa autorskiego.**

*Maj 2006*

*2. Bibliografia*

Bergman, J. Gierymski, A. Holeczko B. Małusecki, „Ruda Śląska – ekspertyza konserwatorska”,  
6 WIREK, opr. PKZ o /Warszawa

*3. Źródła ikonograficzne i fotografia (rodzaj, miejsce przechowywania, sygnatury)*

fotografie - Pracownia Projektowo-Urbanistyczno-Konserwatorska „ABAKUS” z Chorzowa

*26. Adnotacje o inspekcjach, informacje o zmianach (daty, imiona i nazwiska wypełniających)*

*27. Załączniki*

**Wkładka: 12 sztuk**



sada Nowa Wieś (Neudorf), będąca południową częścią  
dzisiejszej dzielnicy Wirek była po raz pierwszy  
zmiankowana w urbarzu z roku 1603. W 1661 roku  
występuje jako Nowa Wiesz. Została zlokalizowana nad  
biegami rzeki Kochłówki (Potoku Bielszowickiego), a  
rozwinęła się w okolicy dzisiejszych ulic 1-go Maja,  
Wawrzynia i Bielszowickiej.  
Obszar osady, o typowo wiejskim charakterze rozwinął się  
dzięki XIX-sto wiecznej rewolucji przemysłowej i  
wielkiemu rozwojowi przemysłu na obszarze powstałej  
osady w tym czasie miejscowości sąsiedniej – Wirka  
(Antonienhuetten), przy kopalni i hutach żelaza oraz cynku.  
W 1802 roku powstała kopalnia węgla kamiennego  
„Gottesseggen” (Błogosławieństwo Boże), w 1805 roku  
zbudowano hutę żelazną „Antonienhuetten” od której  
pochodziła niemiecka nazwa Wirka. W 1812 roku  
została huta cynku „Hugo” a w połowie XIX wieku huta  
żelazna „Liebe-Hoffnung”. Powstanie przemysłu doprowadziło  
do budowy koloni patronackich (pierwsza powstała w roku  
1852) oraz budynków usługowych (1863 r. - pierwsza szkoła  
w Nowej Wsi).  
Wobec rozwoju i urbanizacji Nowej Wsi zdecydowała  
się w roku 1904 na budowę stacji kolejowej, na linii łączącej  
Katowice – Ligotę z Gliwicami. Jako, że stacja ta obsługiwała  
potrzeby wszystkich mieszkańców przemysłowego Wirka, jej  
okoliczności szybko zaczęły tracić swój wiejski  
charakter. Szczególnie rozwinęła się zabudowa wzdłuż  
ulicy 1-go Maja, począwszy od skrzyżowania z  
ulicą Katowicką, aż do przejazdu kolejowego  
nad linią wyżej. Zasadniczym elementem  
rozwijającym ostateczne połączenie Wirka i Nowej Wsi w  
jedną miejscowość stał się wybudowany w latach 1873 – 1874  
kościół rzymsko-katolicki, zlokalizowany na granicy obu  
osad. W roku 1909 został zastąpiony nową, okazałą świątynią  
w stylu Wawrzynia i Antoniego

### 13. Opis (sytuacja, materiał i konstrukcja, rzut, bryła, elewacje, wnętrza, wyposażenie, instalacje)

**Sytuacja** – Budynek zlokalizowany jest w południowej części Wirku, dzielnicy Rudy Śląskiej, na działce nr 223 przy ulicy 1. Maja, głównej arterii dzielnicy. Obiekt w zwartej zabudowie zachodniej pierzei ulicy. Od południa graniczy z budynkiem mieszkalnym, od północy z drugim budynkiem sądu, z którym połączony jest na wysokości drugiego kondygnacji łącznikiem. Działka, na której zlokalizowane są oba budynki ma kształt prostokąta. Od północy, zachodu i południa podwórze, znajdujące się za budynkami ma ogrodzenie złożone z różnych elementów betonowych. W południowo – zachodnim narożniku podwórza znajduje się betonowy, współczesny garaż (konstrukcja betonowa, stropodach płaski). Podwórze posiada nawierzchnię z kostki betonowej. W jego obrębie rośnie brzoza brodawkowata o średnicy 39 cm.

**Materiał, konstrukcja, technika** - budynek wybudowany w technologii tradycyjnej: murowany z cegły, tynkowany tynkiem gładkim. Detal architektoniczny tynkowy oraz piaskowcowy. Konstrukcja dachu drewniana, pokryta dachówką ceramiczną. Ściany w piwnicach o grubości 70 i 55 cm; na kondygnacjach nadziemnych 42 i 27 cm.

**Sklepienia, stropy** - stropy ceramiczne, odcinkowe Kleina na profilach stalowych, na piętrach drewniane. W trakcie południowym w piwnicy i na paterze strop żelbetowy. W podcieniu zewnętrznym sklepienie krzyżowe.

**Więźba dachowa** - drewniana o konstrukcji krokwiowo-płatwiowej (w dolnej części strychu) i krokwiowo-płatwiowej z mieczami i dodatkowymi kleszczami ( w górnej części).

**Pokrycie dachu** - ceramiczna dachówka karpiówka układana w podwójną koronkę. Belwederku – blacha gładka.

**Podłogi, posadzki** - w piwnicach wylewki betonowe (częściowo pokryte współczesnymi płytkami ceramicznymi). Na korytarzach – współczesne płytki gresowe. W pomieszczeniach biurowych wykładziny podłogowe i płytki ceramiczne. W sanitariatach – płytki ceramiczne.

**Schody zewnętrzne** - główne jednobiegowe, proste, półwolne, w podestem, betonowe; stopnie i podstopnice obłożone współczesnymi płytkami ceramicznymi; policzki pełne, murowane z bloków piaskowcowych o różnej wielkości, opracowanych rustykalnie. Podobnie wykonane dwa masywne słupki narożne pokryte czapami z betonu skarpami umieszczonymi przy zewnętrznych bokach. Schody boczne jednobiegowe o konstrukcji jak główne, balustrada i kończący ją słup narożny podcienia opracowany jak przy schodach głównych.

**Schody wewnętrzne** – do piwnicy betonowe, dwubiegowe z podestem, w okładzinie z współczesnych płyt ceramicznych. Główne stalowe, ażurowe, przyściennie, trójbiegowe z podestami. Podstopnice ażurowe, stopnie drewniane (obecnie wyłożone współczesną wykładziną), policzki schodów z ażurową dekoracją ząbkową oraz fryzery roślinnym. Podniebie ozdobione odlewami plaketami roślinnymi. Balustrada współczesna, z poziomymi desek. Schody boczne z piwnicy na parter betonowe, dwubiegowe z podestami; stopnice i podstopnice okładane współczesnymi płytkami ceramicznymi, balustrada drewniana współczesna. Schody na strychu drewniane, jednobiegowe, proste, poręcz drewniana ze słupków i pionowych szczebli.

**Stołarka okienna** - w korpusie budynku drewniana, skrzynkowa. W piwnicy okna prostokątne dwuskrzydłowe, dwudzielne. Na kondygnacjach w kształcie pionowego prostokąta zamkniętego lukami



Wsi, przy dzisiejszej ulicy 1-go Maja okazały ratusz gminny, rozbudowany w latach 1929 – 1930 o nową część. Miało to związek z formalnym połączeniem Wirka i Nowej Wsi w jedną gminę wiejską w roku 1924.

Kostnica przynależy do zespołu szpitalnego w Wirku. Główny budynek szpitala wybudowany został w 1898 r. Kostnica powstała zapewne współcześnie szpitalowi, na przełomie XIX/XX wieku.

Wybudowana została w stylu neogotyckim.

kanelowane, zdobione w górnym partiach rytowanym elementem wici roślinnej. Na ostatniej kondygnacji elewacji tylnej okna o identycznej budowie, bez zdobień. Na piętrze fasady okna o identycznej budowie, le trójdzielne. Na trzeciej kondygnacji w części środkowej fasady okna zamknięte łukiem pełnym. W pastrychowej: w szczycie okulus ze stolarka pojedynczą, krosnową; w pozostałych okienkach stolarka krosnowa, prostokątna, bezpodziałowa, pojedyncza. W łączniku okna zespolone, drewniane, dwupoziomowe z górną częścią uchylną.

*cd. na załączniku nr*

<p>4. Kubatura</p> <p><b>6.027,0 m<sup>3</sup></b></p>	<p>15. Powierzchnia użytkowa</p> <p><b>Użytkowa 787,2 m<sup>2</sup></b> <b>Zabudowy 390,95 m<sup>2</sup></b></p>	<p>16. Przeznaczenie pierwotne</p> <p><b>Budynek mieszkalny</b></p>	<p>17. Użytkowanie obecne</p> <p><b>Budynek użyteczności publicznej – Sąd Rejonowy</b></p>
<p>8. Prace budowlane i konserwatorskie, ich przebieg i dokumentacja</p> <p>1959 – remont kapitalny</p> <p>2003 – remont z przystosowaniem dla celów sądu</p> <p>2005/2006 – remont pomieszczeń z usunięciem spękań spowodowanych uszkodzeniami górniczymi</p> <p>Dokumentacja prac remontowych w posiadaniu Sądu Okręgowego w Gliwicach</p>		<p>19. Stan zachowania (fundamenty, ściany zewnętrzne, ściany wewnętrzne, sklepienia, stropy, konstrukcje dachowe, pokrycie dachu, wyposażenie i instalacje)</p> <p><u>Ogólny</u> – dość dobry</p> <p><u>Fundamenty</u> – suche, stan dobry</p> <p><u>Ściany zewnętrzne</u> – stan dobry, jedynie niewielkie spękania wynikające ze szkód górniczych, klinkierowe elementy przemalowane farbą olejną</p> <p><u>Ściany wewnętrzne</u> – miejscowo spękania murów,</p> <p><u>Stropy</u> – niewielkie spękania</p> <p><u>Konstrukcja dachowa</u> – dobry, jedynie niewielkie, miejscowe ubytki drewna</p> <p><u>Pokrycie dachu</u> – dość dobry, jedynie w części południowej widoczne uszkodzenia pokrycia ceramicznego.</p> <p><u>Wyposażenie</u> – dobry</p> <p><u>Instalacje</u> – dobry</p>	
		<p>20. Najpilniejsze postulaty konserwatorskie</p> <ul style="list-style-type: none"> <li>• Zachowanie i utrzymanie stanu obecnego,</li> <li>• Remonty zachowawcze stolarki okiennej i drzwiowej,</li> <li>• Usunięcie przemalowań z klinkieru,</li> <li>• Konserwacja i uzupełnienie detalu kamiennego</li> </ul>	



1. Miejscowość <b>R U D A   Ś L ą S K A</b>	2. Obiekt <b>BUDYNEK SĄDU REJONOWEGO</b>	3. Zawartość wkładki c.d. pkt. 13
--	---	--------------------------------------

**Drzwi zewnętrzne** – główne – drewniane, dwuskrzydłowe, zamknięte lukiem pełnym. Konstrukcja ramowo – pływiniowa. Górna część każdego skrzydła z przeszkleniem w formie półokręgu. Dolne części skrzydeł zdobione trzema pływiniami, w których antytetycznie, kolejno od dołu płaskorzeźbione anemony, tulipany i irysy. Pochwyty wymieniony. Drzwi boczne zamknięte lukiem odcinkowym; stolarka dwuskrzydłowa, drewniana, o konstrukcji ramowo – pływiniowej. Górna część przeszklona, z podziałem szprosowym na sześć kwater. Dolna część skrzydła z pływinią zwieńczoną impostowym gzymsem, zdobioną formą ambrazury; środkowa część ozdobiona dwoma pionowymi listwami z ornamentem astragalowym; pochwyty wymienione. Drzwi balkonowe częściowo przeszklone, jednoskrzydłowe, stolarka skrzynkowa.

**Drzwi wewnętrzne** – większość stolarki pierwotna, z zachowanymi pierwotnymi szyldzikami, część z nich posiada pierwotne klamki: na kondygnacjach nadziemnych drzwi do pomieszczeń jednoskrzydłowe o konstrukcji ramowo – pływiniowej; górna część z przeszkleniem w formie leżącego prostokąta, dolne pływiny zdobione ambrazurami jak w drzwiach zewnętrznych, bocznych, dodatkowo od wewnątrz pokoi w górnej części drzwi kanelowane i ozdobione w narożnikach rozetami. Odrzwia od strony korytarzy z ościeżnicami kanelowanymi, od góry zamkniętymi naczółkami wklęsłowypukłymi z rozetami; od strony pokoi ościeża prostokątne, kanelowane. Drzwi w piwnicy płytowe, jednoskrzydłowe, wzmacniane. Drzwi do sieni głównej współczesne, aluminiowe, dwuskrzydłowe, przeszklone.

**Rzut** - zbliżony do prostokąta. We frontowej części trzy ostatnie trakty ryzalitowo wysunięte przed lico; w części tylnej cztery pierwsze trakty w ryzalicie. Od północy prostokątna dobudówka klatki schodowej.

**Bryła** – zwarta, gabaryt wyrównany; budynek podpiwniczony, dwukondygnacyjny z użytkowym poddaszem, w partii centralnej trzykondygnacyjny. Pokryty dachem kombinowanym, złożonym z dachów dwuspadowych oraz trzyspadowych w dość znacznie wysuniętych przed lico ściany połaciach na rzeźbionych kroksztynach. W północnej części frontowej połaci dachu dwie szerokie powieki i okrągły belwederek (mieszczącym syrenę alarmową) pokryty płaskim hełmem baniastym.

**Elewacje** – tynkowane; cokół z nieregularnych ciosów piaskowca, opracowanych rustykalnie. Detal architektoniczny tynkowy, ceglany i piaskowcowy. Ceglany, prosty gzymś na wysokości ślemion okien drugiej kondygnacji.



**Elewacja wschodnia (fasada)** - niesymetryczna, jedenastoosiowa, w układzie 3-5-3. przyziemie (z wyjątkiem partii wejściowej) do połowy wysokości okien obłożone klinkierem (obecnie zamalowanym). W osiach 1 – 3 przyziemia okna zamknięte łukiem pełnym w klinkierowych opaskach z uszakami na wysokości śłemia. Ponad nimi balkon na wklęsł wypukłych kroksztynach; balustrada pełna. Loggia balkonu zamknięta łukiem odcinkowym w klinkierowej opasce. W głębi okno i drzwi balkonowe zamknięte łukami odcinkowymi. Powyżej w osiach po dwa małe okienka poddasza, zamknięte łukami odcinkowymi we wspólnej opasce klinkierowej. W osiach 4 – 5, w przyziemiu okna jak w osiach 1 – 3. W osi 6 zagłębione wejście zamknięte łukiem pełnym. Ościeża w okładzinie z rustykalnych bloków. Wokół drzwi uszakowe pole obłożone ciosami o różnej wielkości, zwieńczone kotarowo. Powyżej partii kamiennej, również w formie łuku kotarowego, opaska z klinkieru wzbogacona w narożnikach ciosami kamiennymi. Nad wejściem asymetrycznie dwa okulusy o różnej wielkości. Okładzina kamienna również w osiach 7 i 8, przy czym okno (jak w innych osiach parteru tylko bez opaski) znajduje się tylko w osi 8.

Powyżej w osiach 4, 5, 7 okna zamknięte łukami odcinkowymi w opaskach klinkierowych do wysokości śłemia. W osi 8 – wykusz wsparty na schodkowym kroksztynie. W ścianie frontowej w wykuszu rodzaj biforium o oknach jak w osiach 4 – 7. W kondygnacji trzeciej tej partii, symetrycznie trzy okna zamknięte łukami odcinkowymi; górna część okien do wysokości śłemia w opaskach klinkierowych o formie łuku podkowiastego. Powyżej trójkątny szczyt zamknięty kotarowo w bordiurze z klinkieru. W świetle stojący owal okulusa w opasce z uszakami. W osiach 9 – 11, w przyziemiu ryzalit o oskarpowanych ciosami kamiennymi narożach. W osiach przyziemia okna jak w osiach 1 – 3. powyżej trzy szersze okna zamknięte łukami odcinkowymi. Od północy do budynku przylega przybudówka mieszcząca klatkę schodową. W przyziemiu wejście zamknięte łukiem odcinkowym, w podcieniu wspartym na słupie obłożonym ciosami kamiennymi, zwieńczonym wklęsł wypukłym gzymsem z trójkątem w centrum. Wejście do podcienia zwieńczone trójkątnie, w opasce tynkowej. Powyżej pełna pseudobalustrada ślepego balkonu o kielichowo ukształtowanym narożu. Na piętrze wąskie okno zamknięte łukiem odcinkowym. Na wysokości piętra budynek z sąsiednim połączony łącznikiem. W łączniku dwa okna zamknięte łukami odcinkowymi w opaskach jak na piętrze fasady.

**Elewacja wschodnia** - niesymetryczna, dziewięcioosiowa, o wysokościach jak w fasadzie. W osi 1 klatka schodowa z dwoma wywietrznikami. W osiach 2 – 5 trzykondygnacyjny ryzalit. Narożniki ze skarpami z ciosów kamiennych. Partia cokołu w okładzinie klinkierowej, z prosto zamkniętymi okienkami piwnicy. W osiach na kondygnacjach okna zamknięte łukami odcinkowymi. W osiach 6 – 9 nad piętrem prostokątne okienka poddasza.

**Elewacja północna** – ślepa, częściowo przysłonięta łącznikiem; opracowanie jak w elewacji tylnej.

**Elewacja południowa** – ślepa, widoczna jedynie nad ścianką ogniową sąsiedniej, nieco niższej kamienicy

**Wnętrze** – 2 i ½ traktowe, z korytarzem centralnym. Układ pomieszczeń korytarzowy, zachowany w części południowej i tylnym trakcie części północnej. W obrębie dawnych, dużych pomieszczeń wprowadzono liczne ścianki działowe. Klatki schodowe wydzielone.

**Wyposażenie** – w budynku w większości zachowana pierwotna stolarka okienna i drzwiowa oraz schody w głównej klatce schodowej.

**Instalacje** - c.o., elektryczna, telefoniczna, komputerowa, alarmowa, wod. kan.



1. Miejscowość

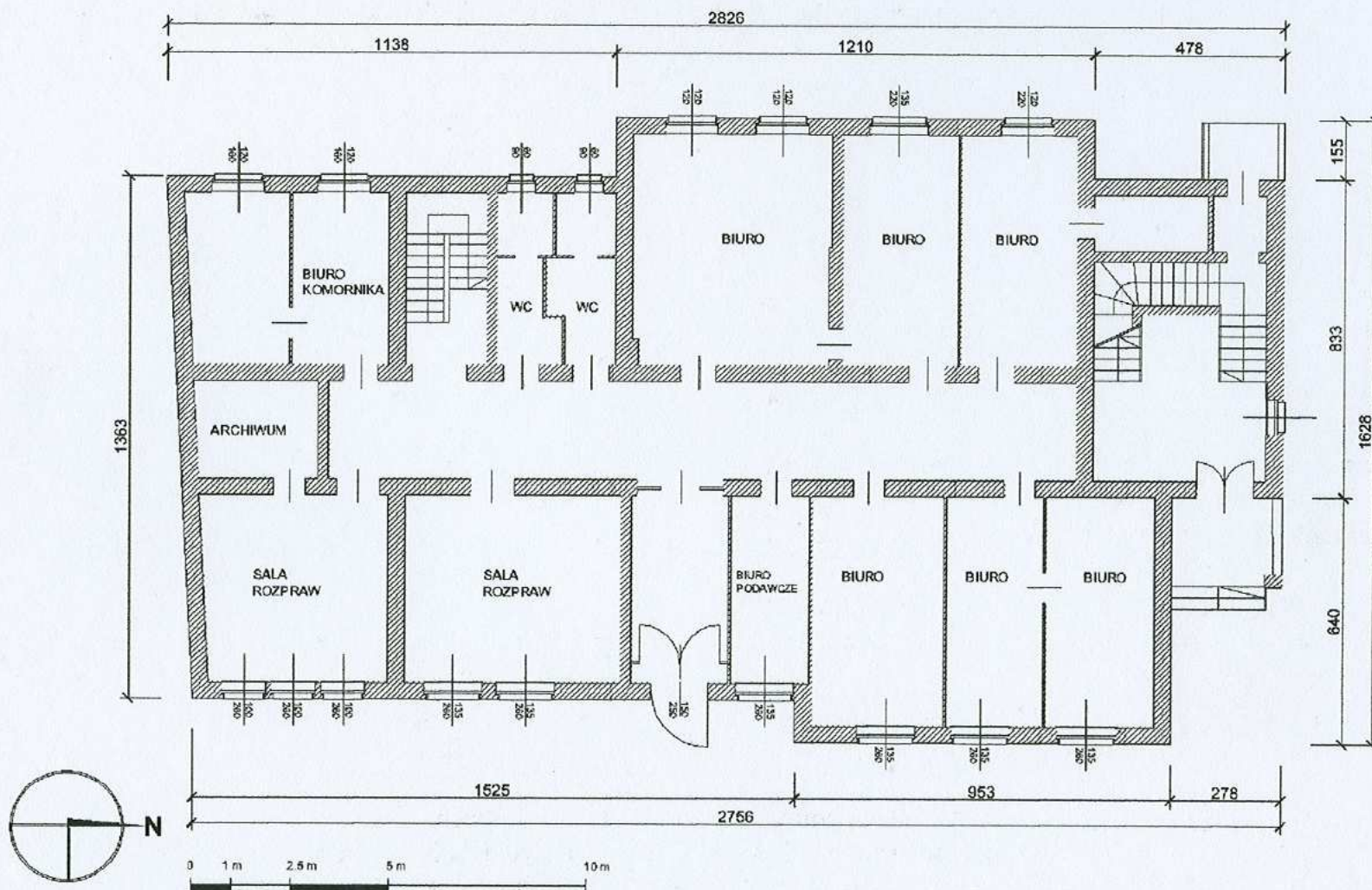
2. Obiekt

3. Zawartość wkładki

RUDA ŚLĄSKA

BUDYNEK SĄDU REJONOWEGO

rzut przyziemia





1. Miejscowość

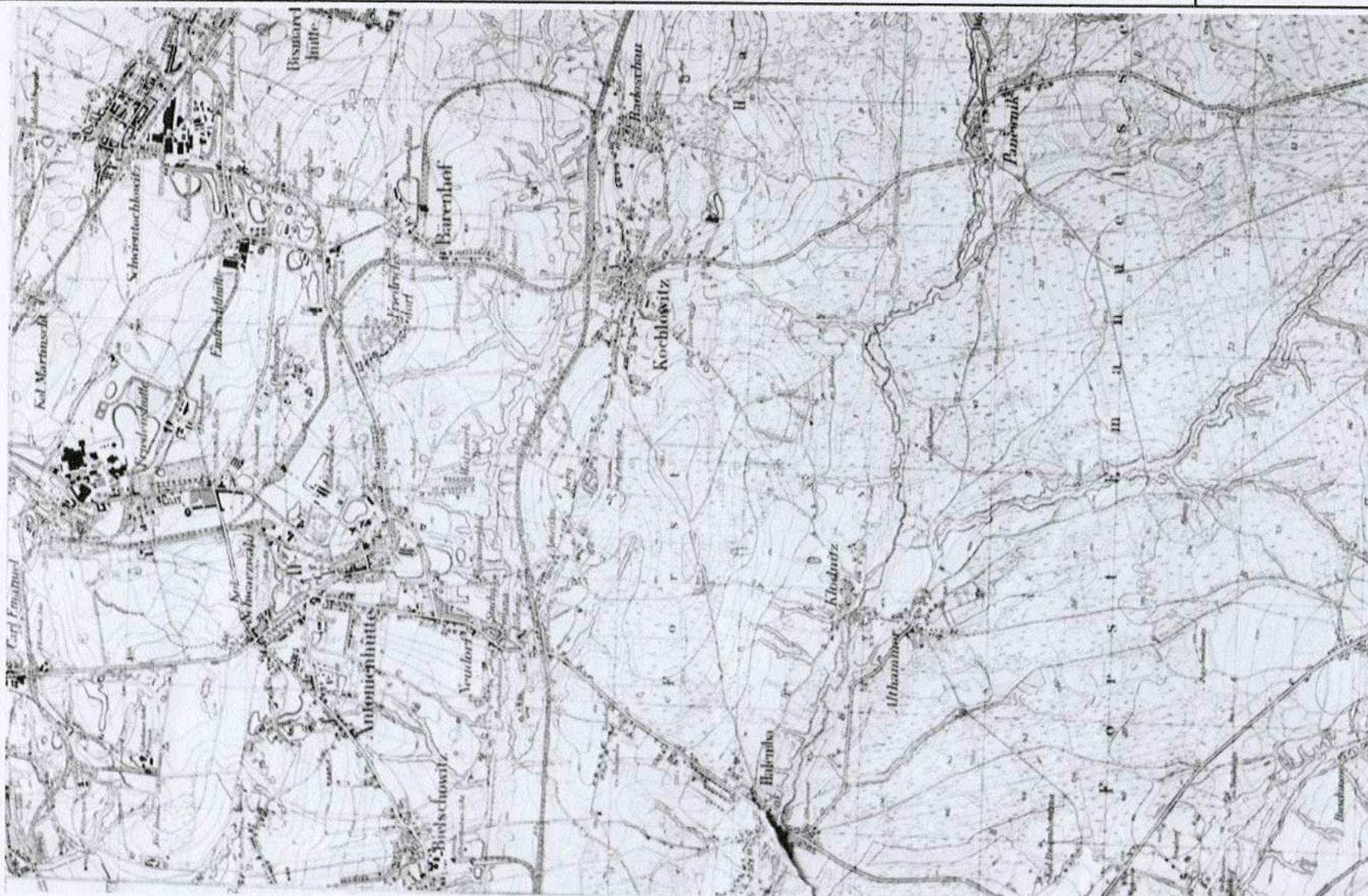
2. Obiekt

3. Zawartość wkładki

**RUDA ŚLĄSKA**

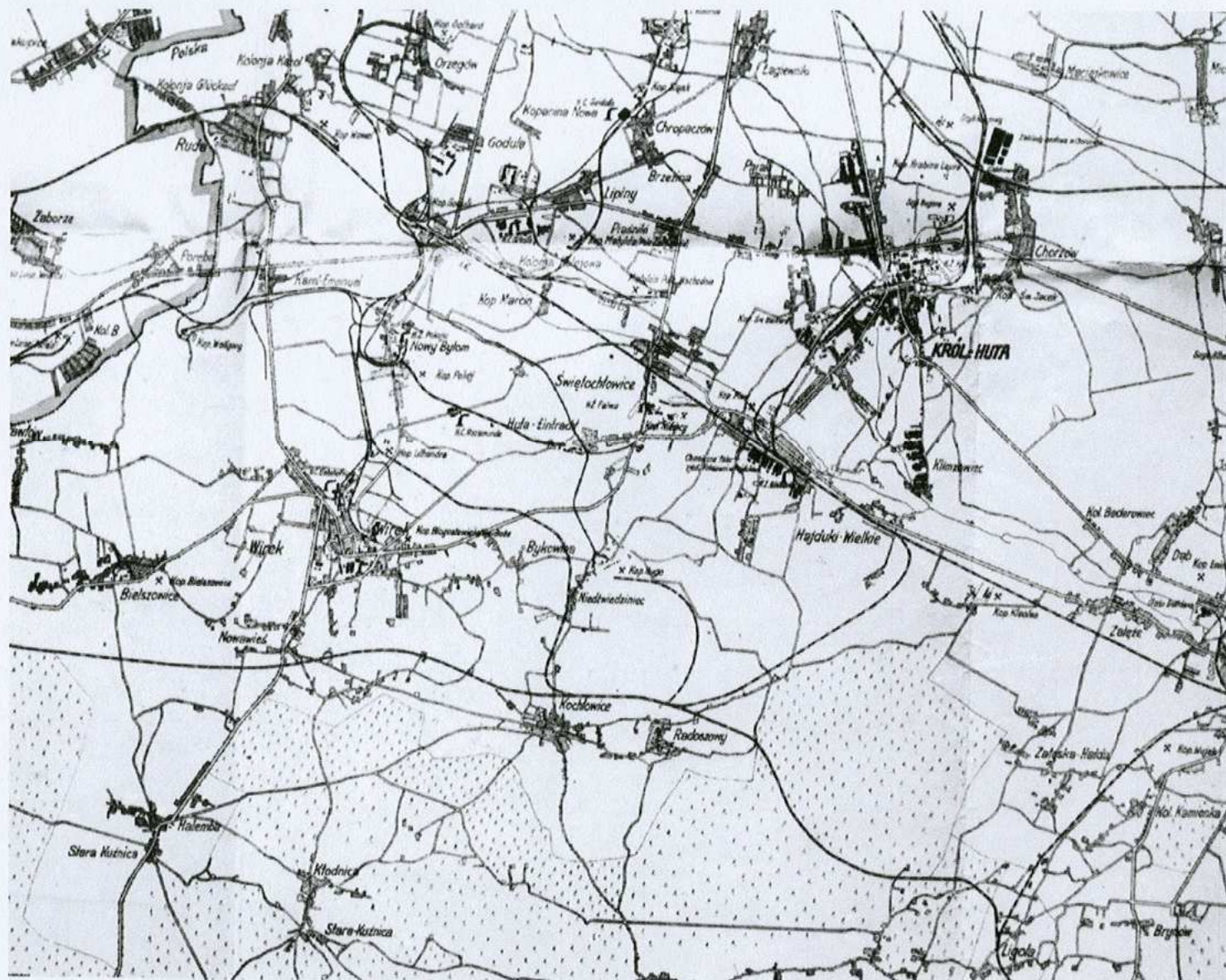
**BUDYNEK SĄDU REJONOWEGO**

Dokumentacja archiwalna



mapa archiwalna





mapa archiwalna



**WKŁADKA DO KARTY EWIDENCYJNEJ ZABYTKÓW ARCHITEKTURY I BUDOWNICTWA**

**ZAŁĄCZNIK NR 4**

1. Miejscowość

**RUDA ŚLĄSKA**

2. Obiekt

**BUDYNEK SĄDU REJONOWEGO**

3. Zawartość wkładki

Dokumentacja fotograficzna



**1. Fasada**

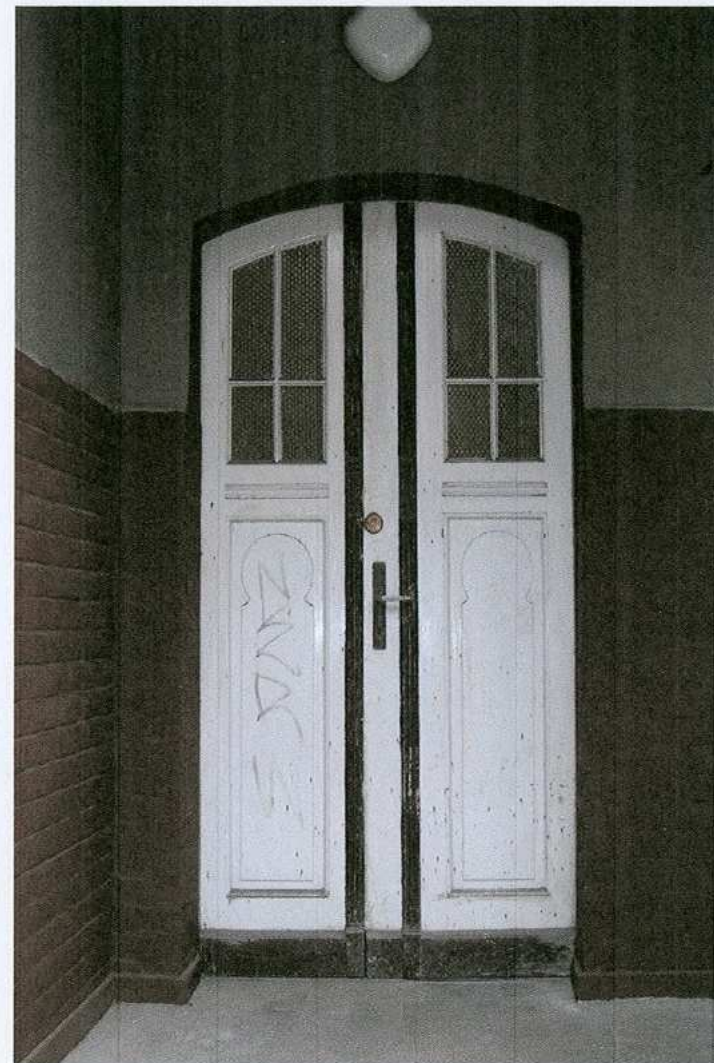


**2. Łącznik**





3. Szczyt w fasadzie



4. Boczne wejście w fasadzie



1. Miejscowość

RUDA ŚLĄSKA

2. Obiekt

BUDYNEK SĄDU REJONOWEGO

3. Zawartość wkładki

Dokumentacja fotograficzna



5. Fasada i elewacja północna



6. Klatka schodowa i wejście boczne





7. Drzwi boczne



8. Fragment zdobionej stolarki okiennej



1. Miejscowość

RUDA ŚLĄSKA

2. Obiekt

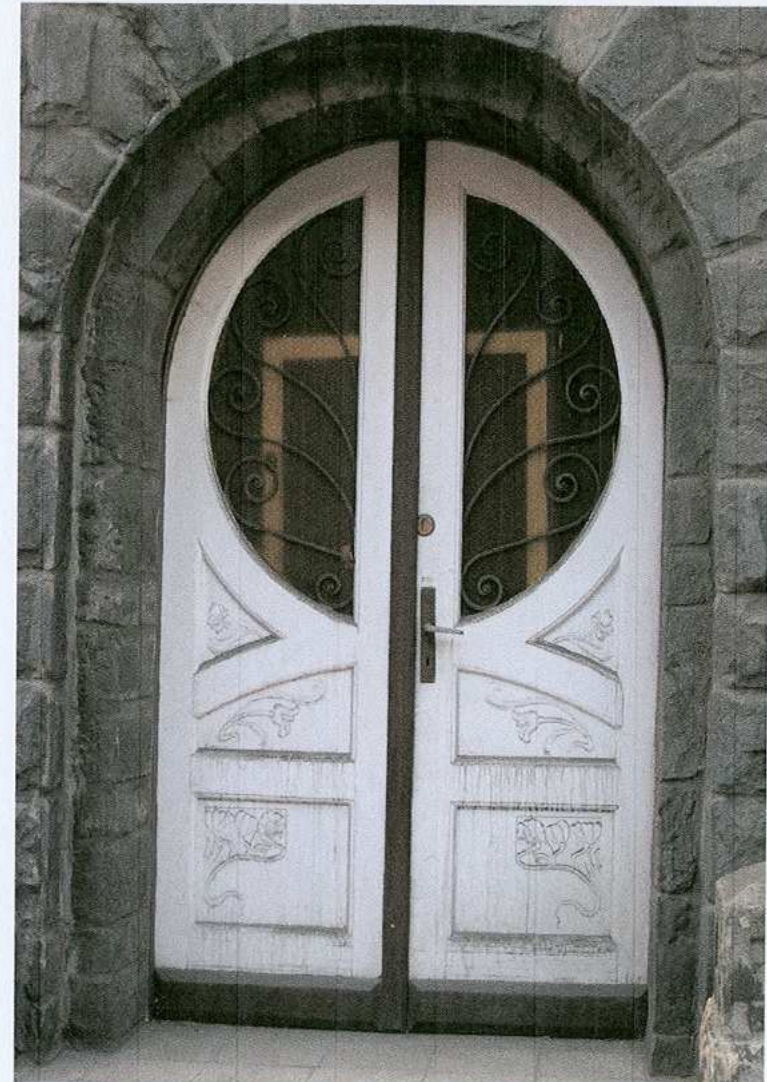
BUDYNEK SĄDU REJONOWEGO

3. Zawartość wkładki

Dokumentacja fotograficzna



9. Okno na piętrze fasady

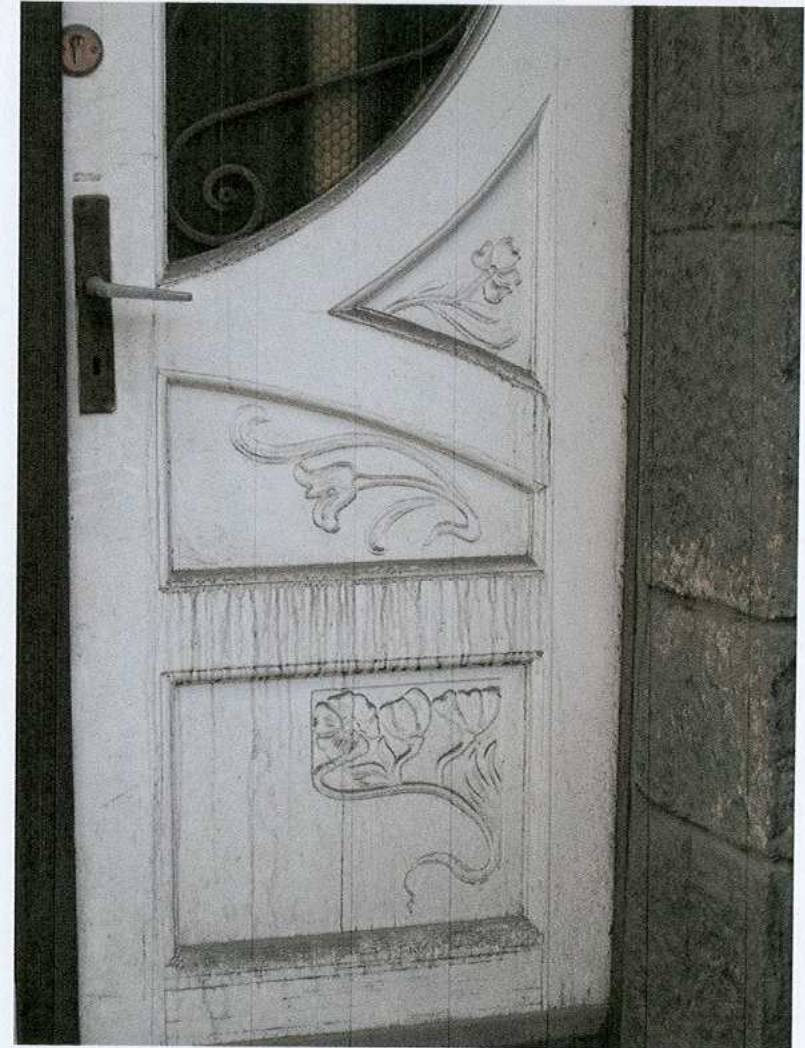


10. Drzwi wejściowe główne





**11. Balkon i loggia**



**12. Fragment zewnętrznej strony skrzydła drzwi głównych**



1. Miejscowość <b>RUDA ŚLĄSKA</b>	2. Obiekt <b>BUDYNEK SĄDU REJONOWEGO</b>	3. Zawartość wkładki Dokumentacja fotograficzna
--------------------------------------	---	--



13. Słupek przy głównych schodach



14. Elewacja tylna





15. Fragment stolarki okiennej



16. Fragment policzka schodów głównych



1. Miejscowość <b>RUDA ŚLĄSKA</b>	2. Obiekt <b>BUDYNEK SĄDU REJONOWEGO</b>	3. Zawartość wkładki Dokumentacja fotograficzna
--------------------------------------	---	--



19. Podniebie schodów



20. Zewnętrzna strona drzwi do pomieszczenia biurowego





17. Główna klatka schodowa



18. Drzwi do sali



1. Miejscowość

**RUDA ŚLĄSKA**

2. Obiekt

**BUDYNEK SĄDU REJONOWEGO**

3. Zawartość wkładki

Dokumentacja fotograficzna



21. Wewnętrzna strona drzwi do pomieszczenia biurowego



22. Stolarka okienna





23. Korytarz na piętrze



24. Wewnętrzna strona bocznych drzwi wejściowych



1. Miejscowość

**RUDA ŚLĄSKA**

2. Obiekt

**BUDYNEK SĄDU REJONOWEGO**

3. Zawartość wkładki

Dokumentacja fotograficzna



25. Detal schodów



26. Wnętrze piwnicy



**WKŁADKA DO KARTY EWIDENCYJNEJ ZABYTKÓW ARCHITEKTURY I BUDOWNICTWA**

**ZAŁĄCZNIK NR 4**

*1. Miejscowość*

**RUDA ŚLĄSKA**

*2. Obiekt*

**BUDYNEK SĄDU REJONOWEGO**

*3. Zawartość wkładki*

Dokumentacja fotograficzna



**27. Północno – wschodnia część dachu z syreną**