

Nr

1. *Obiekt*  
**DOM MIESZKALNO-USŁUGOWY - KAMIENICA**

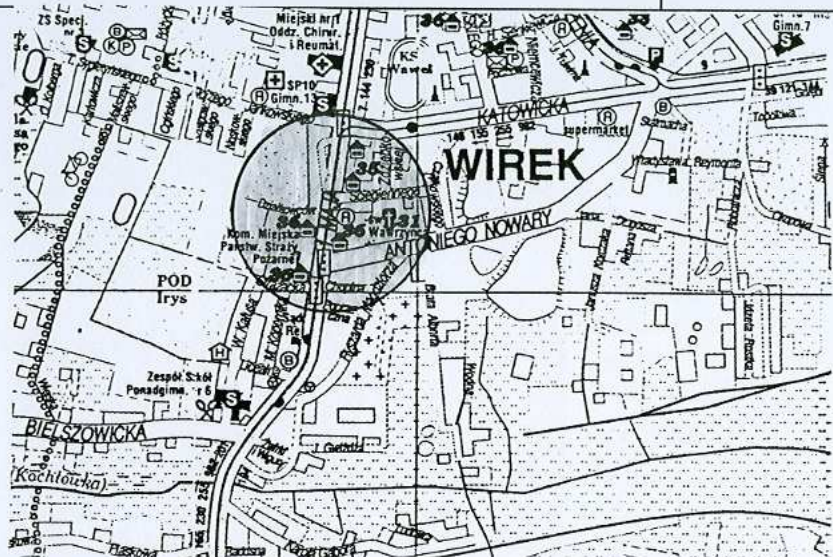
2. *Czas powstania*  
**1900 rok**

3. *Miejscowość*  
**RUDE ŚLĄSKA  
- WIREK**

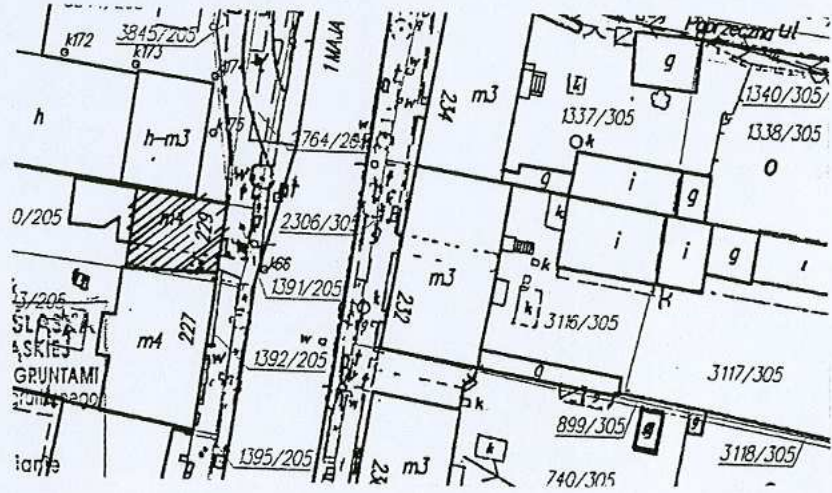
11. *Zdjęcie rzut przekrój sytuacja orientacja*



Ryc.1. Widok ogólny od północnego – wschodu.



Ryc.2. Orientacja – mapa aktualna. Skala 1:20 000.



Ryc. 3. Sytuacja – mapa aktualna. Skala 1:1000.

4. *Adres*  
**Ruda Śląska – Wirek  
ulica 1-go Maja nr 229  
Dawna ulica Adolf Hitlerstrasse  
nr dz. 1309/205  
nr hipoteczny KW 16 R**

5. *Przynależność administracyjna*  
**Województwo śląskie  
Powiat Ruda Śląska  
Gmina Ruda Śląska**

6. *Poprzednie nazwy miejscowości*  
**Antonienhütte, Neudorf, Nowa  
Wieś, Wirek**

7. *Przynależność administracyjna  
przed 31 grudnia 1998*  
**województwo katowickie**

8. *Właściciel i jego adres*  
**Załącznik nr 1**

9. *Użytkownik i jego adres*  
**Załącznik nr 1**

10. *Rejestr zabytków*  
Nr  
data

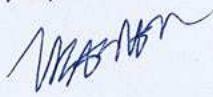


- Witwicki M., Bergman E., Giermański J., Holeczko A., Małusecki B.; Ruda Śląska ekspertyza konserwatorska. Wirek; PKZ Oddział w Warszawie Pracownia Dokumentacji Naukowo-Historycznej. Zespół Studiów Historyczno-Urbanistycznych Górny Śląsk; Warszawa 1987; T.VI; [w:] Archiwum Śląskiego Wojewódzkiego Konserwatora Zabytków w Katowicach; sygn. 3015/VI i 3016/VI.

#### 25. Opracował

tekst dr inż. arch. Iwona Benek, czerwiec 2006 r. 

plany, rysunki dr inż. arch. Iwona Benek, czerwiec 2006 r. 

zdjęcia, fotografie dr inż. arch. Iwona Benek, czerwiec 2006 r. 

miejsca przechowywania negatywów - u Autorki dokumentacji.

**Karta po wypełnieniu podlega ochronie na podstawie przepisu prawa autorskiego.**

#### 22. Bibliografia.

- Nadolski Przemysław: „Ruda Śląska wczoraj. Ruda O/S western”. W.: Wokół Nas. Gliwice 1997.
- „Ruda Śląska ekspertyza konserwatorska. Tom V- Wirek”; praca zbiorowa, PP Pracownie Konserwacji Zabytków Oddział w Warszawie, Warszawa 1987 r. Fot. P.Pizoń.
- Dworak J.S. Ratka A. „Ruda Śląska przewodnik”, Ruda Śląska 1985 r.
- Krawczyk J. „Ruda Śląska na starych mapach i widokówkach”, Bytom 1997 r.

#### 26. Adnotacje o inspekcjach, informacje o zmianach (daty, imiona i nazwiska wypełniających)

#### 23. Źródła ikonograficzne i fotografia (rodzaj, miejsce przechowywania, sygnatury)

- Pocztywki archiwalne ukazujące zabudowę osiedla, pochodzące z początku XX wieku; (W posiadaniu osób prywatnych);
- Archiwalna fotografia z lat 80-tych XX wieku. [w:] Ruda Śląska ekspertyza konserwatorska. Bielszowice. PGR Nowa Ruda; PKZ Oddział w Warszawie Pracownia Dokumentacji Naukowo-Historycznej. Zespół Studiów Historyczno-Urbanistycznych Górny Śląsk; Warszawa 1987; T.IX; [w:] Archiwum Śląskiego Wojewódzkiego Konserwatora Zabytków w Katowicach; sygn. 3015/VI i 3016/VI.

#### 27. Załączniki

**10 wkładek**



Osada Nowa Wieś (Neudorf), będąca południową częścią dzisiejszej dzielnicy Wirek była po raz pierwszy wzmiankowana w urbarzu z roku 1603. W 1661 roku występuje jako Nowa Wiesz. Została zlokalizowana nad brzegiem rzeki Kochłówki (Potoku Bielszowickiego), a rozwijała się w okolicy dzisiejszych ulic 1-go Maja, Magdziorza i Bielszowickiej.

Obszar osady, o typowo wiejskim charakterze rozwinął się dopiero dzięki XIX- stoletniej rewolucji przemysłowej i żywiłowemu rozwojowi przemysłu na obszarze powstałej w tym czasie miejscowości sąsiedniej- Wirka (Antonienhuette), przy kopalni i hutach żelaza oraz cynku.

W 1802 roku powstała kopalnia węgla kamiennego „Gottesegen” (Błogosławieństwo Boże), w 1805 roku uruchomiono hutę żelazną „Antonienhuette” od której początek wzięła niemiecka nazwa Wirka. W 1812 roku powstała huta cynku „Hugo” a w połowie XIX wieku huta cynku „Liebe- Hoffnung”. Powstanie przemysłu doprowadziło do budowy kolonii patronackich (pierwsza powstała w roku 1852) oraz budynków usługowych (1863 r.- pierwsza szkoła w Nowej Wsi).

Natomiast o rozwoju i urbanizacji Nowej Wsi zadecydowała budowa w roku 1904 stacji kolejowej, na linii łączącej Katowice- Ligotę z Gliwicami. Jako, że stacja ta obsługiwała przede wszystkim mieszkańców przemysłowego Wirka, jej najbliższe okolice szybko zaczęły tracić swój wiejski charakter. Szczególnie rozwinęła się zabudowa wzdłuż odcinka ulicy 1- go Maja, począwszy od skrzyżowania z dzisiejszą ulicą Katowicką, aż do przejazdu kolejowego opisywanej wyżej linii. Zasadniczym elementem początkującym ostateczne połączenie Wirka i Nowej Wsi w jedną miejscowość stał się wybudowany w latach 1873 - 1874 kościół rzymsko- katolicki, zlokalizowany na granicy obu osad. W roku 1909 został on zastąpiony nową, okazałą świątynią pw. św. Wawrzyńca i Antoniego.

**Sytuacja** - budynek położony w dzielnicy Wirek zlokalizowanej w południowo-zachodniej części miasta Ruda Śląska. Obiekt usytuowany po zachodniej stronie ulicy 1-go Maja, w obrębie bloku zabudowy ograniczonego od północy ulicą Strażacką, od wschodu ulicą 1-go Maja, od południa ulicą Licealną, natomiast od zachodu ulicą M. Kopernika. Budynek w zwartej zabudowie, zlokalizowany w układzie kalenicowym. Obiekt położony na ogrodzonej parceli nawiązującej swoim kształtem do prostokąta. Od północy, zachodu, południa i wschodu budynek graniczy z zabudową mieszkalno-usługową. Główna strefa wejściowa do budynku znajduje się od strony elewacji wschodniej. Wjazd na w/w nieruchomość od strony wschodniej, poprzez przejazd bramny. Od zachodu do budynku dobudowana jest prostopadle oficyna. W zachodniej granicy działki murowane, parterowe garaże. Parcela ogrodzona jest od północy ceglany murem.

**Materiał, konstrukcja, technika** – elewacje ceglane. Elewacja wschodnia - ceglana licowana cegłą glazurowaną w kolorze białym układzie główkowym oraz klinkierem (cokół). Dodatkowo elewacja wzbogacona detalem architektonicznym wykonanym z cegły glazurowanej oraz profilowanej w kolorze niebieskim (zwieńczenia oraz obramowania okien, dekoracyjne pasy). W przyziemiu duże przeobrażenia w obrębie lokalu usługowego oraz przejazdu bramnego, wynikające ze szkód górniczych. Przebudowa ścian nośnych współczesną cegłą maszynową. *Elewacja zachodnia* - partie ceglane wykonane w układzie „krzyżowym”. Oficyna wtórnie tynkowana. Detal architektoniczny wykonany m.in.: z tynku (krawędzie szczytu elewacji wschodniej).

**Sklepienia, stropy** – *piwnica, klatka schodowa* – sklepienia ceramiczne, proste oraz odcinkowe typu „kleina”. *Poszczególne kondygnacje* – stropy drewniane płaskie z dolnym pułapem i powalą.

**Wieżba dachowa** – drewniana konstrukcja słupowa.

**Pokrycie dachowe** – *budynek główny oraz oficyna* - papa.

**Posadzki, podłogi** – *piwnica, przejazd bramny* – wylewka betonowa. *Lokal usługowy, łazienki* – płytki ceramiczne. *Klatka schodowa* - zachowana ceramiczna posadzka w postaci kwadratowych płytek w kolorze czarno-białym w układzie karo. *Poszczególne pomieszczenia mieszkalne* – drewniana podłoga tzw. „biała”. Część drewnianych podłóg pokryta płytami paździerzowymi oraz wykładziną z PCV. *Poddasze* – drewniana podłoga tzw. „biała”.

**Schody** - wewnętrzne: *piwnica*, – schody w konstrukcji murowanej z cegły – jednobiegowe, proste. *Klatka schodowa* – schody w konstrukcji betonowej – jednobiegowe, proste. Stopnice tynkowane. Powyżej, przechodzą one w schody w konstrukcji stalowej z poszczególnymi nitowanymi elementami - schody łamane z górnym zakrętem. Na wyższych kondygnacjach przechodzą one w schody dwubiegowe, powrotne, z ozdobnymi, ażurowymi podstopnicami z elementami dekoracyjnych czteroliści. Policzki schodów ażurowe, ozdobione zwojami. Belka policzkowa schodów dodatkowo wzbogacone motywami kwiatowymi. Stopnice drewniane. Podesty klatki schodowej wyłożone częściowo zachowaną pierwotną, ceramiczną posadzką w kolorze czarno-beżowym (?) w układzie karo. Schody posiadają drewnianą, tralkową balustradę, zwieńczoną od góry profilowaną poręczą. Na początku i końcu każdego biegu schodów częściowo zachowane drewniane, toczone słupki, zwieńczone od góry kulą. Na wysokości strychu, drewniane schody w konstrukcji policzkowej. Stopnice oraz podesty schodów drewniane. Schody posiadają drewnianą, tralkową balustradę, zwieńczoną od góry profilowaną poręczą. Na początku i końcu każdego biegu schodów zachowane drewniane, toczone słupki, zakończone od góry kulą. Schody zewewnętrzne: – *strefa wejściowa do lokalu* – *elewacja wschodnia* - schody w konstrukcji betonowej – prostokątne typu wolnego. Stopnice wykładane współczesnymi płytkami gresowymi.



<p>4. Kubatura</p> <p>1 272,06 m<sup>3</sup></p>	<p>15. Powierzchnia użytkowa</p> <p>286,40 m<sup>2</sup></p>	<p>16. Przeznaczenie pierwotne</p> <p>Budynek mieszkalny</p>	<p>17. Użytkowanie obecne</p> <p>Budynek mieszkalno-usługowy</p>
<p>8. Prace budowlane i konserwatorskie, ich przebieg i dokumentacja</p> <p>Prace remontowe wykonane po 1945 roku:</p> <ul style="list-style-type: none"> <li>prace remontowe wynikające z usunięcia szkód górniczych. Miejscowe przemurzenia ścian nośnych, częściowa naprawa wewnętrznego tynku. Wtórne otynkowanie oficyny, wymiana części drzwi wewnętrznych oraz zewnętrznych, jak również stolarek okiennych.</li> <li>zmiany wewnętrznego układu przestrzennego w obrębie poszczególnych mieszkań wynikające z wydzielenia przestrzeni m.in. łazienki.</li> <li>remont podłóg. Częściowa wymiana posadzek i drewnianych podłóg.</li> <li>bieżące prace remontowe m.in.: pokrycia dachowego, przemurzenia przewodów kominowych, jak również wymiany rynien, rur spustowych i obróbek blacharskich.</li> <li>adaptacja części parteru budynku na lokal usługowy wraz z przeobrażeniem przyziemi,</li> <li>przebudowa przejazdu bramnego</li> </ul>		<p>19. Stan zachowania (fundamenty, ściany zewnętrzne, ściany wewnętrzne, sklepienia, stropy, konstrukcje dachowe, pokrycie dachu, wyposażenie i instalacje).</p> <p>Stan zachowania obiektu dobry.</p> <ul style="list-style-type: none"> <li>Fundamenty – stan średni.</li> <li>Ściany – miejscowe zarysowania ścian wewnętrznych. Widoczne duże przemurzenia ścian oraz przyziemia, uszkodzenia cegieł, spoin oraz detalu. Ponadto zawilgocenia tynku wewnętrznego.</li> <li>Dach – stan dobry.</li> <li>Stolarka drzwiowa – stan średni. Częściowo zachowane pierwotne drzwi wewnętrzne. W chwili obecnej część wtórnie obita płytami.</li> <li>Stolarka okienna – stan średni. Wtórna wymiana okien, część okien pierwotnych.</li> <li>Stropy – stan średni.</li> <li>Podłogi – stan średni. Fragmentaryczne uszkodzenia ceramicznych posadzek oraz drewnianej podłogi.</li> <li>Schody – stan zły. Widoczne uszkodzenia stopnic klatki schodowej oraz balustrady.</li> <li>Wyposażenie – nie zachowane.</li> <li>Instalacje – stan średni.</li> </ul>	
		<p>20. Najpilniejsze postulaty konserwatorskie</p> <ul style="list-style-type: none"> <li>wymiana stolarek okiennych wraz z odtworzeniem kształtu oraz ich podziału,</li> <li>remont klatki schodowej. Rekonstrukcja zniszczonych, drewnianych elementów barier,</li> <li>ujednoczenie form stolarek drzwi wewnętrznych, wymiana zewnętrznych drzwi budynku wraz z dostosowaniem ich formy do obiektu.</li> <li>prace remontowe podłóg i posadzek,</li> <li>częściowa wymiana oraz naprawa i odgrzybienie tynków wewnętrznych,</li> <li>prace remontowo-konserwatorskie elewacji (oczyszczenie ceglanego lica, uzupełnienie spoin, wymiana zniszczonych cegieł, przemurzenia fragmentów, naprawa zniszczonego lica elewacji przyziemia. Oczyszczenie, uzupełnienie oraz rekonstrukcja zniszczonego detalu architektonicznego,</li> <li>wykonanie izolacji poziomej oraz pionowej wraz z odwodnieniem terenu,</li> </ul>	



1. <i>Miejscowość</i> <b>RUDA ŚLĄSKA - WIREK</b> <b>ul. 1-go Maja nr 229</b>	2. <i>Obiekt</i> <b>DOM MIESZKALNO-USŁUGOWY – KAMIENICA</b>	3. <i>Zawartość wkładki</i> Ciąg dalszy punktów: nr 8 – właściciel i jego adres, nr 9 - użytkownik i jego adres, nr 12 – historia obiektu oraz 13 – opis obiektu.
--	--	--

Ciąg dalszy punktu nr 8 - Właściciel i jego adres.

- Szortyka Kazimierz i Irena,  
ul. Grzybowa 17, 41-707 Ruda Śląska
- Durzyńska – Piwońska Janina, Jan, Monika  
ul. Kryniczna 16A, 40-637 Katowice
- Rzeźniczek Benedykt, Wawrzyniec, Adela  
ul. Tuwima 1, Nysa
- Durzyńska – Trybus Janina, Jan, Monika  
ul. Kryniczna 16A, 40-637 Katowice
- Hampel Maria, Wawrzyniec, Adela  
ul. Górnośląska 11B/14, 41 – 700 Ruda Śląska
- Trybus Karl, Tadeusz, Stefania  
ul. Kryniczna 16A, 40-637 Katowice
- Duda Marcin, Marian, Halina  
ul. Z. Notowskiego 27, 41-710 Ruda Śląska
- Henzel Marzena, Manfred, Marianna  
ul. Orzepowicka 14A/17, Rybnik

Ciąg dalszy punktu nr 9 - Użytkownik i jego adres

- Przedsiębiorstwo Usług geodezyjnych s.c. „Komix”  
ul. 1-go Maja nr 229, 41-710 Ruda Śląska

Ciąg dalszy punktu nr 12 – Historia obiektu

Na początku XX wieku wybudowano na obszarze Nowej Wsi, przy dzisiejszej ulicy 1- go Maja okazały ratusz gminny, rozbudowany w latach 1929 - 1930 o nową część. Miało to związek z formalnym połączeniem Wirka i Nowej Wsi w jedną gminę wiejską w roku 1924.

Opisywany w karcie budynek stanowi integralną część zabudowy mieszkalnej i usługowej centralnej części Nowej Wsi, zlokalizowanej w pobliżu kościoła p.w. św. Wawrzyńca oraz ratusza. Zabudowa ta powstawała w przeważającej części w latach 1895 - 1915 na odcinku dzisiejszej ulicy 1 - go Maja, od okolic dworca aż do skrzyżowania z dzisiejszą ulicą Katowicką. Składała się ona z dwóch typów budynków mieszkalnych i usługowo - mieszkalnych, lokowanych w pierzejach zachodniej i wschodniej ulicy 1 - go Maja oraz ulic przyległych. Pierwszy typ to budynki budowane na wynajem mieszkań dla robotników, często również przez robotników wywodzących się z miejscowych chłopów.

Są to obiekty o skromnej architekturze, pozbawione wyszukanego detalu i wystroju. Drugi typ to klasyczne kamienice mieszczańskie z lokalami handlowymi i usługowymi w parterach. Obiekty te posiadały bogaty wystrój architektoniczny i mieściły luksusowe mieszkania trzy i cztero- pokojowe, wyposażone w sanitariaty, kuchnie wraz z pomieszczeniami przyległymi, typu spiżarnie, komórki. Część mieszkań posiadała balkony. W niektórych budynkach zwraca uwagę bogaty wystrój klatek schodowych, w tym detale snycerskie, stolarka otworowa czy witraże. Kamienice te najczęściej budowali miejscowi kupcy, przedsiębiorcy lub restauratorzy. Często inwestycje tego typu były traktowane jako lokata kapitału z zamiarem ich późniejszej sprzedaży, o czym świadczą między innymi zmiany właścicieli.

Budynek zlokalizowany przy dzisiejszej ulicy 1- go Maja 229 został wybudowany w roku 1900.



### Ciąg dalszy punktu nr 13 – opis obiektu

**Otwory drzwiowe - wewnętrzne:** drewniane drzwi o konstrukcji deskowo-listwowej z zastrzałem – *piwnica* – prostokątne, jednoskrzydłowe, deskowe drzwi. Drzwi posiadają poziome, metalowe zawiasy. Strych - jednoskrzydłowe, deskowe drzwi zamknięte łukiem odcinkowym. Drewniane, drzwi ramowo-płycinowe na zawiasach francuskich – *poszczególne pomieszczenia mieszkalne, (toalety na półpiętrach)* - prostokątne, jednoskrzydłowe drzwi, wielopłycinowe. *Poszczególne pomieszczenia mieszkalne, klatka schodowa* – drewniane drzwi tzw. pełne – prostokątne, współczesne drzwi płytowe, jednoskrzydłowe. Część drzwi posiada pseudopłyciny. *Poszczególne pomieszczenia mieszkalne, klatka schodowa* – współczesne drzwi, w konstrukcji metalowej typu antywłamaniowego – prostokątne, jednoskrzydłowe drzwi. **Drzwi zewnętrzne:** współczesne drzwi, w konstrukcji metalowej typu antywłamaniowego – *elewacja wschodnia* - prostokątne, jednoskrzydłowe drzwi, dodatkowo zabezpieczone zewnętrzną roletą z pcv. *Elewacja zachodnia* - drewniane drzwi tzw. pełne – drzwi zamknięte łukiem odcinkowym, współczesne drzwi płytowe, półtoraskrzydłowe. Górna partia drzwi częściowo szklona. *Oficyna* – *elewacja południowa* - prostokątne, współczesne drzwi płytowe, jednoskrzydłowe.

**Stolarka okienna** – drewniana o konstrukcji skrzynkowej o następujących podziałach – *elewacja wschodnia oraz zachodnia* – okna zamknięte łukiem odcinkowym, dwudzielne, czteropodziałowe, dwupoziomowe ze ślemieniem i listwą przyrywkową. Stolarka okienna o konstrukcji krosnowej: *elewacja wschodnia (strych)* – okna w eliptycznym kształcie, dwudzielne, jednopoziomowe, ze słupkiem oraz drobnym, krzyżowym podziałem. *Elewacja zachodnia, toalety, strych* – okna zamknięte łukiem odcinkowym, jednodzielne, jednopodziałowe, jednopoziomowe. Kwatera okna wypełniona poziomą szczebliną. *Elewacja zachodnia (klatka schodowa)* – prostokątne okna dwudzielne, czteropodziałowe, dwupoziomowe, ze słupkiem. Partia nadślemienia wypełniona drobną szczebliną krzyżową. Ponadto okna o konstrukcji zespolonej z PCV – *oficyna* - *elewacja południowa* – współczesne, prostokątne okna dwudzielne, dwupodziałowe, jednopoziomowe, o niesymetrycznym podziale. Współczesne witryny w konstrukcji zespolonej – *elewacja wschodnia (lokal usługowy)* - prostokątna okna jednodzielne, dodatkowo zabezpieczone roletami z PCV.

**Rzut** – kamienica na rzucie prostokąta. Od strony elewacji zachodniej charakterystyczne, dobudówki o zróżnicowanej wielkości oraz formie. (W 2 osi na planie kwadratu, tworząca od strony elewacji formę trójkąta. Mieści ona toalety. Ponadto w 3 osi elewacji zachodniej dobudówka na rzucie prostokąta). W 1 osi przyziemia przejazd bramny, prowadzący na podwórze obiektu (W chwili obecnej wtórnie przebudowany). Główna klatka schodowa budynku znajduje się na osi budynku w tylnym trakcie od zachodu. Obiekt dwutraktowy.

**Bryła** – rozczłonowana, z charakterystycznym zaakcentowaniem środkowej części fragmentu w postaci nadwieszanej partii elewacji znajdującej się na wysokości drugiej, trzeciej, czwartej i poddasza. Na wysokości dachu przechodzi ona w zwieńczenie w formie łuku wklęsło-wypukłego. Elewacja zachodnia z charakterystycznymi, dwoma dobudówkami o zróżnicowanej wielkości oraz formie. (W 2 osi – trójkondygnacyjna, trójbocznie zamknięta dobudówka, mieszcząca toalety oraz dwukondygnacyjna dobudówka na rzucie prostokąta zlokalizowana w 3 osi elewacji). Dobudówki przekryte indywidualnymi, pulpitowymi dachami. Dobudówki bezpośrednio stykają się z niewielką dwukondygnacyjną, niższą oficyną budynku. Budynek czterokondygnacyjny z nieużytkowym poddaszem. Obiekt kryty jednospadowym dachem. Spadek dachu w kierunku zachodnim. Budynek podpiwniczony.

**Elewacja wschodnia (frontowa)** – ceglana, czterokondygnacyjna, z nieużytkowym poddaszem, z charakterystycznym zaakcentowaniem środkowego fragmentu w postaci nadwieszanej partii elewacji znajdującej się na wysokości drugiej, trzeciej, czwartej i poddasza. Na wysokości dachu przechodzi ona w zwieńczenie w typie łuku wklęsło-wypukłego. Kształt zwieńczenia dodatkowo podkreślony gzymsowaniem, przechodzącym w formę gzymsu wieńczącego budynek. W polu szczytu eliptyczny otwór okienny, który dodatkowo wzbogacony jest czterema kłińcami. Elewacja o zróżnicowanej ilości osi w poszczególnych kondygnacjach. W pierwszej kondygnacji 2-osiowa, na wysokości drugiej, trzeciej i czwartej kondygnacji 4-osiowa. W partii poddasza 1-osiowa. Osie elewacji zaakcentowane otworami okiennymi zamkniętymi łukiem spłaszczonym (druga kondygnacja) oraz odcinkowym. W 1 osi przyziemia przejazd bramny. W 2 osi drzwi do lokalu usługowe wraz z witrynami. Drzwi poprzedzone schodami. Otwory okienne znajdujące się na drugiej, trzeciej i czwartej kondygnacji dodatkowo wzbogacone zwieńczeniami, kształtowanymi na krzywiźnie, dekorowanymi naprzemiennie ułożonymi cegłami w kolorze biało - niebieskim. Elewacja rozczłonowana częściowo zachowanym klinkierowym cokołem zamkniętym rolką, dekoracyjnymi pasami wykonanymi z biało-niebieskich glazurowanych cegieł, występujących nad oknami czwartej kondygnacji oraz profilowanym gzymsem wieńczącym.



2. <i>Miejscowość</i> <b>RUDA ŚLĄSKA - WIREK</b> <b>ul. 1-go Maja nr 229</b>	2. <i>Obiekt</i> <b>DOM MIESZKALNO-USŁUGOWY – KAMIENICA</b>	4. <i>Zawartość wkładki</i> Ciąg dalszy punktu nr 13 – <i>opis obiektu.</i>
--	--	--

Ciąg dalszy punktu nr 13 – opis obiektu

**Elewacja zachodnia (tylna)** – ceglana, czterokondygnacyjna, z nieużytkowym poddaszem. Elewacja z charakterystycznymi, dobudówkami o zróżnicowanej wielkości oraz formie. (W 2 osi – trójkondygnacyjna, trójbocznie zamknięta dobudówka, mieszcząca toalety oraz dwukondygnacyjna, dobudówka na rzucie prostokąta w 3 osi elewacji. Dobudówki przekryte indywidualnymi, pulpitowymi dachami. Dobudówki bezpośrednio stykają się z niewielką dwukondygnacyjną oficyną budynku). Elewacja o zróżnicowanej ilości osi w poszczególnych kondygnacjach. W przyziemiu 2-osiowa, w pozostałych kondygnacjach 4-osiowa. Osie elewacji wyznaczone otworami okiennymi zamkniętymi łukiem odcinkowym o zróżnicowanej wielkości oraz podziale, jak również drzwiowymi. W 1 osi pierwszej kondygnacji prostokątne, półtoraskrzydłowe drzwi. Ponadto 2 osi przyziemia, przejazd bramny. Okna znajdujące się w 2 i 3 osi, doświetlające toalety oraz klatkę schodową budynku charakterystycznie przesunięte w stosunku do pozostałych okien elewacji.

**Oficyna - elewacja południowa** – tynkowana, dwukondygnacyjna, z charakterystycznym uskokiem elewacji znajdującym się w południowo-wschodniej części obiektu. Elewacja o zróżnicowanych w ilości osiach w poszczególnych kondygnacjach. W przyziemiu 2-osiowa, na wysokości drugiej kondygnacji 1-osiowa. Osie elewacji wyznaczone poprzez prostokątne, otwory okienne oraz drzwiowy znajdujący się w 2 osi przyziemia oficyny. Mieści on prostokątne, jednoskrzydłowe drzwi. Otwór drzwiowy zabezpieczony dodatkowo metalową kratą.

**Oficyna - elewacja zachodnia** – tynkowana, dwukondygnacyjna, bez osi.

**Wnętrze** – częściowo zachowany pierwotny układ budynku. W przyziemiu, w 1 osi elewacji wschodniej przejazd bramny, prowadzący na podwórze budynku. (obecnie przebudowany) Na osi obiektu, w tylnim traktcie od zachodu pion komunikacyjny w postaci klatki schodowej. W traktach znajdujących się od zachodu i wschodu pomieszczenia mieszkalne. Poszczególne pomieszczenia skomunikowane są między sobą za pomocą amfilady. W przyziemiu budynku lokal usługowy, wtórnie adaptowany z pomieszczenia mieszkalnego (?). Na pozostałych kondygnacjach kamienicy znajdują się lokale mieszkalne.

**Wyposażenie** – nie zachowane.

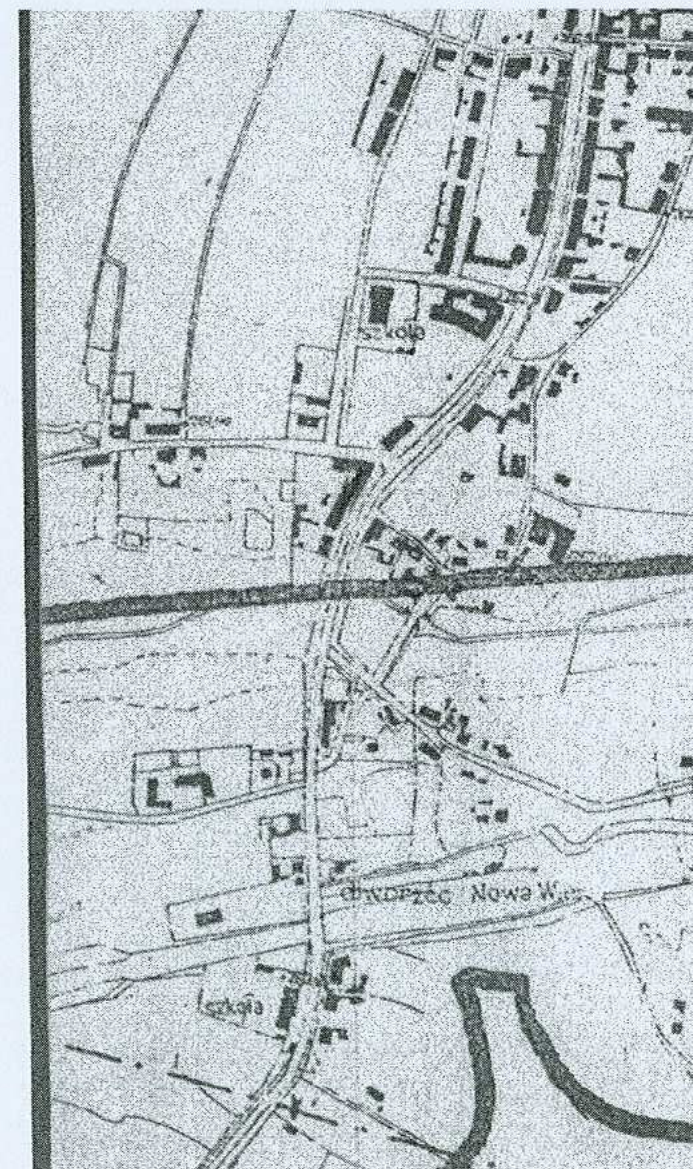
**Instalacje** – elektryczna, wodno-kanalizacyjna, telefoniczna, gazowa, piece kaflowe, ogrzewanie etażowe.



1. Miejsowość <b>RUDA ŚLĄSKA - WIREK</b> ul. 1-go Maja nr 229	2. Obiekt <b>DOM MIESZKALNO-USŁUGOWY - KAMIENICA</b>	3. Zawartość wkładki Ciąg dalszy punktu 11 – zdjęcie rzut przekrój sytuacja orientacja
---	---	---



Ryc.4. Mapa z 1901 roku. Fragment mapy topograficznej z 1901 roku wydanej przez Selbstverlag des Koeniglichen Oberbergamtes we Wroclawiu. (Archiwum ŚWKZ Katowice).



Ryc.5. Mapa z 1925 roku. (Archiwum ŚWKZ Katowice).





Ryc. 6. Ul. 1 – go Maja. Zdjęcie z około 1905 – 1910 roku.



<p>1. Miejsowość</p> <p><b>RUDA ŚLĄSKA - WIREK</b> ul. 1-go Maja nr 229</p>	<p>2. Obiekt</p> <p><b>DOM MIESZKALNO-USŁUGOWY - KAMIENICA</b></p>	<p>3. Zawartość wkładki</p> <p>Ciąg dalszy punktu 11 – zdjęcie rzut przekrój sytuacja orientacja</p>
---	--	--

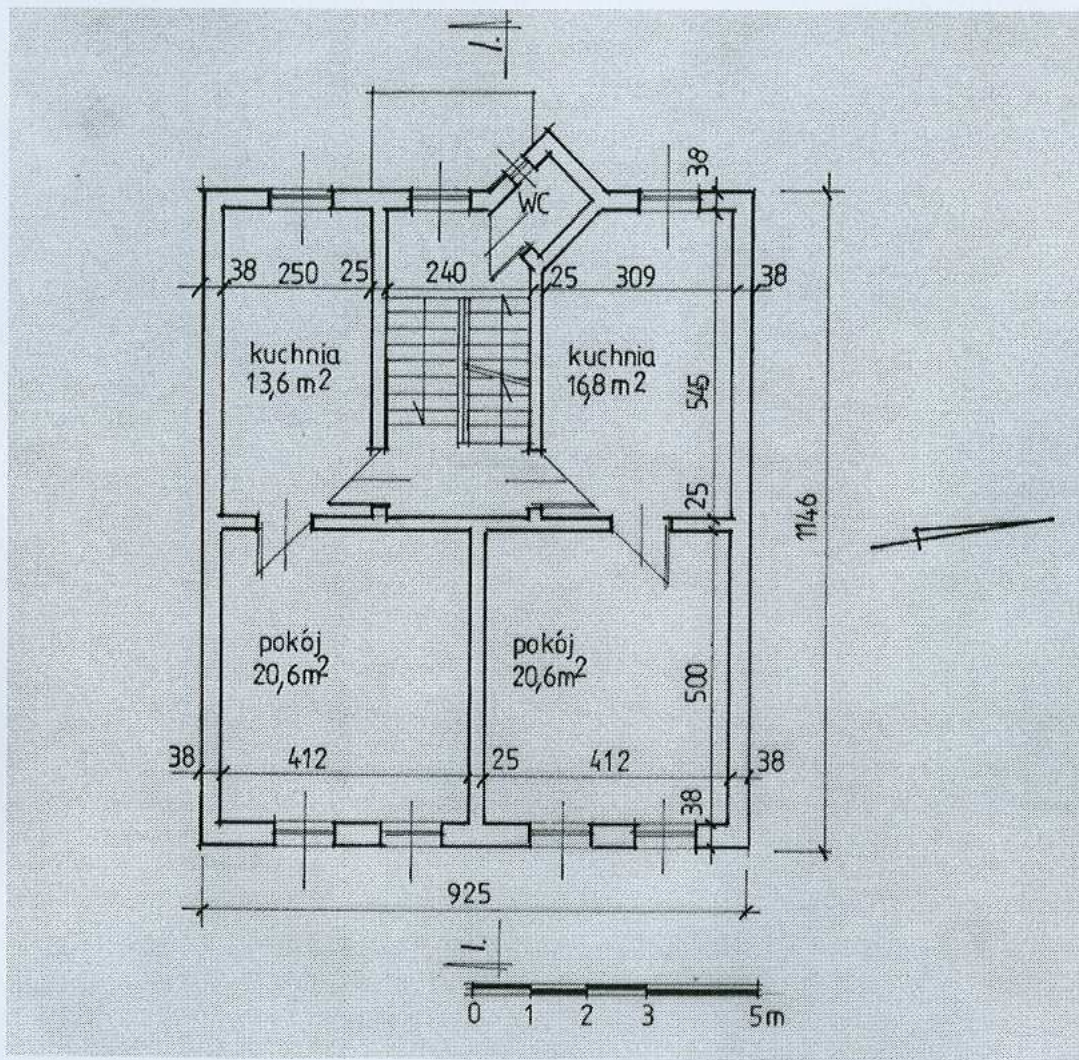


Ryc. 7 Ul. 1-go Maja 229. Zdjęcie z 1941 roku.

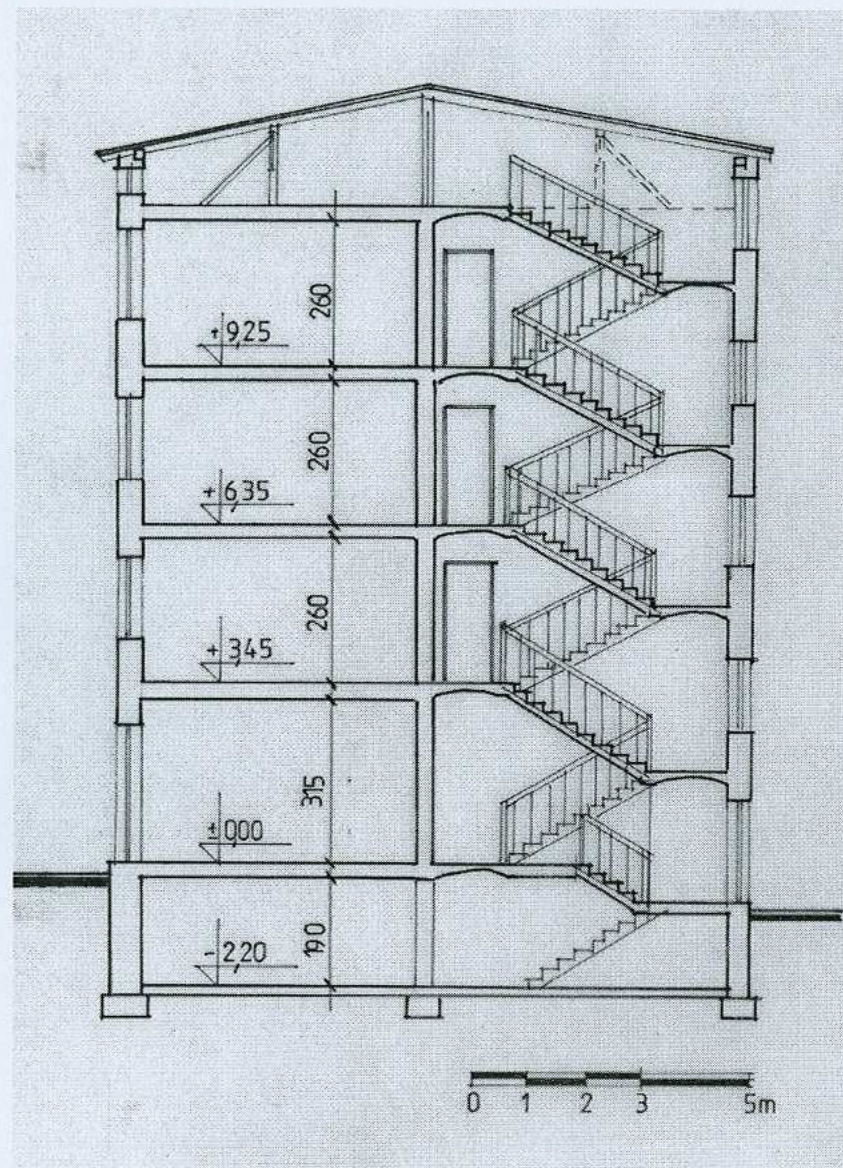


Ryc. 8. Ul. 1-go Maja 229. Zdjęcie z 1987 roku.





Ryc. 9. Rzut piętra.



Ryc. 10. Przekrój poprzeczny.



1. *Miejscowość*RUDA ŚLĄSKA - WIREK  
ul. 1-go Maja nr 2292. *Obiekt*

DOM MIESZKALNO-USŁUGOWY – KAMIENICA

3. *Zawartość wkładki*

Ciąg dalszy punktu 11 – dokumentacja fotograficzna



Fot. 1. Widok od strony wschodniej na elewację frontową.



Fot. 2. Widok od północnego – wschodu na elewację frontową.





Fot. 3. Widok na szczyt – elewacja frontowa.



Fot. 4. Widok na szczyt z eliptycznym oknem – elewacja frontowa.



*1. Miejsowość*RUDA ŚLĄSKA - WIREK  
ul. 1-go Maja nr 229*2. Obiekt*

DOM MIESZKALNO-USŁUGOWY - KAMIENICA

*3. Zawartość wkładki*Ciąg dalszy punktu 11 – dokumentacja  
fotograficzna

Fot. 5. Okno na piętrze – elewacja wschodnia.



Fot. 6. Okna II piętra – elewacja wschodnia.





Fot. 7. Widok na ścianę szczytową od strony północno – wschodniej.



Fot. 8. Widok na elewację zachodnią.



1. *Miejscowość*RUDA ŚLĄSKA - WIREK  
ul. 1-go Maja nr 2292. *Obiekt*

DOM MIESZKALNO-USŁUGOWY - KAMIENICA

3. *Zawartość wkładki*Ciąg dalszy punktu 11 – dokumentacja  
fotograficzna

Fot. 9. Klatka schodowa.



Fot. 10. Słupek balustrady.



Fot. 11. Widok na spód schodów.





Fot. 12. Widok na stopnie schodów.



Fot. 13. Belka policzkowa z dekoracyjnym motywem kwiatowym.



<p>1. <i>Miejscowość</i></p> <p><b>RUDA ŚLĄSKA - WIREK</b> ul. 1-go Maja nr 229</p>	<p>2. <i>Obiekt</i></p> <p><b>DOM MIESZKALNO-USŁUGOWY - KAMIENICA</b></p>	<p>3. <i>Zawartość wkładki</i></p> <p>Ciąg dalszy punktu 11 – dokumentacja fotograficzna</p>
---	---	--



Fot. 14. Balustrada schodów.



Fot. 15. Słupek.





Fot. 16. Posadzka na podestach.



Fot. 17. Posadzka na opocznikach schodów.



1. Miejsowość

RUDA ŚLĄSKA - WIREK  
ul. 1-go Maja nr 229

2. Obiekt

DOM MIESZKALNO-USŁUGOWY - KAMIENICA

3. Zawartość wkładki

Ciąg dalszy punktu 11 – dokumentacja  
fotograficzna

Fot. 18. Drzwi do piwnicy.



Fot. 19. Drzwi do toalet.





Fot. 20. Drzwi do mieszkania.



Fot. 21. Drzwi na strych.



<i>1. Miejscowość</i> <b>RUDA ŚLĄSKA - WIREK</b> <b>ul. 1-go Maja nr 229</b>	<i>2. Obiekt</i> <b>DOM MIESZKALNO-USŁUGOWY – KAMIENICA</b>	<i>3. Zawartość wkładki</i> Ciąg dalszy punktu 11 – dokumentacja fotograficzna
--	--	---



Fot. 22. Wnętrze strychu i widok na wieżbę dachową.