

KRAJOWY OŚRODEK BADAŃ
I DOKUMENTACJI ZABYTKÓW
W WARSZAWIE
KARTA EWIDENCYJNA ZABYTKÓW
ARCHITEKTURY I BUDOWNICTWA

A B C D E F G H I J K L Ł M N O P R S T U V W X Y Z

Nr

1. *Obiekt*

DOM MIESZKALNO-USŁUGOWY - KAMIENICA

2. *Czas powstania*

Lata 90-te XIX wieku

3. *Miejscowość*

**RUDA ŚLĄSKA
- WIREK**

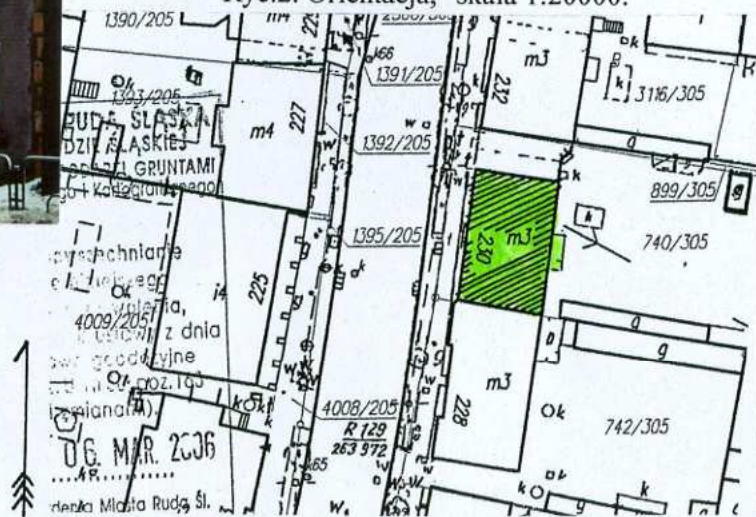
11. *Zdjęcie rzut przekrój sytuacja orientacja*



Ryc. 1. Elewacja zachodnia.



Ryc.2. Orientacja, skala 1:20000.



Ryc. 3. Sytuacja, skala 1:1000.

4. *Adres*

**Ruda Śląska – Wirek
ulica 1-go Maja nr 230**

Dawna ulica Adolf Hitlerstrasse
nr dz. **740/305**

nr hipoteczny:

KW – T 11 K 414 Nowa Wieś

5. *Przynależność administracyjna*

Województwo śląskie
Powiat Ruda Śląska
Gmina Ruda Śląska

6. *Poprzednie nazwy miejscowości*

Antonienhütte, Neudorf, Nowa
Wieś, Wirek

7. *Przynależność administracyjna
przed 31 grudnia 1998*

województwo katowickie

8. *Właściciel i jego adres*

Robert Bartoszek
ul. 1-go Maja nr 230,
41-710 Ruda Śląska

9. *Użytkownik i jego adres*

Miejskie Przedsiębiorstwo
Gospodarki Mieszkaniowej sp z o.o
ul. 1-go Maja nr 218,
41-710 Ruda Śląska

10. *Rejestr zabytków*

Nr

data

12. *Autorzy, historia obiektu, określenie stylu*

Osada Nowa Wieś (Neudorf), będąca południową częścią dzisiejszej dzielnicy Wirek była po raz pierwszy wzmiankowana w urbarzu z roku 1603. W 1661 roku występuje jako Nowa Wiesz. Została zlokalizowana nad brzegiem rzeki Kochłówki (Potoku Bielszowickiego), a rozwijała się w okolicy dzisiejszych ulic 1-go Maja, Magdziejza i Bielszowickiej.

Obszar osady, o typowo wiejskim charakterze rozwinął się dopiero dzięki XIX- sto wiecznej rewolucji przemysłowej i żywiłowemu rozwojowi przemysłu na obszarze powstałej w tym czasie miejscowości sąsiedniej- Wirka (Antonienhuetten), przy kopalni i hutach żelaza oraz cynku.

W 1802 roku powstała kopalnia węgla kamiennego „Gottessegen” (Błogosławieństwo Boże), w 1805 roku uruchomiono hutę żelazną „Antonienhuetten” od której początek wzięła niemiecka nazwa Wirka. W 1812 roku powstała huta cynku „Liebe- Hoffnung”. Powstanie przemysłu doprowadziło do budowy kolonii patronackich (pierwsza powstała w roku 1852) oraz budynków usługowych (1863 r.- pierwsza szkoła w Nowej Wsi).

Natomiast o rozwoju i urbanizacji Nowej Wsi zadecydowała budowa w roku 1904 stacji kolejowej, na linii łączącej Katowice- Ligotę z Gliwicami. Jako, że stacja ta obsługiwała przede wszystkim mieszkańców przemysłowego Wirka, jej najbliższe okolice szybko zaczęły tracić swój wiejski charakter. Szczególnie rozwinęła się zabudowa wzdłuż odcinka ulicy 1- go Maja, począwszy od skrzyżowania z dzisiejszą ulicą Katowicką, aż do przejazdu kolejowego opisywanej wyżej linii. Zasadniczym elementem początkującym ostateczne połączenie Wirka i Nowej Wsi w jedną miejscowość stał się wybudowany w latach 1873- 1874 kościół rzymskokatolicki, zlokalizowany na granicy obu osad. W roku 1909 został on zastąpiony nową, okazałą świątynią pw. św. Wawrzyńca i Antoniego.

- ciąg dalszy opisu obiektu na załączniku nr 1

13. *Opis (sytuacja, materiał i konstrukcja, rzut, bryła, elewacje, wnętrza, wyposażenie, instalacje).*

Sytuacja - budynek położony w dzielnicy Wirek zlokalizowanej w południowo-zachodniej części miasta Ruda Śląska. Obiekt usytuowany po wschodniej stronie ulicy 1-go Maja, w obrębie bloku zabudowy ograniczonego od północy ulicą Poprzeczną, od wschodu i południa ulicą Magdziejza, natomiast od zachodu ulicą 1-go Maja. Budynek w zwartej zabudowie, zlokalizowany w pierzei ulicy 1-go Maja, w układzie kalenicowym. Obiekt położony jest na nie ogrodzonej parceli nawiązującej swoim kształtem do prostokąta. W północno-wschodniej oraz południowej części działki parterowa, zabudowa gospodarcza kryta pulpitowymi dachami. Od północy, wschodu, zachodu i południa budynek graniczy z zabudową mieszkalno-usługową. Główne strefy wejściowe do budynku znajdują się od strony elewacji zachodniej oraz wschodniej. Wjazd na w/w nieruchomości od strony ulicy 1-go Maja. Parcela nie ogrodzona.

Materiał, konstrukcja, technika - budynek murowany z cegły maszynowej oraz kamienia. Elewacje ceglano – tynkowane. Partie ceglane wykonane w układzie „krzyżowym” (elewacja wschodnia). Elewacja frontowa licowana cegłą klinkierową w kolorze czerwonym i ugrowym, w układzie główkowym. Elewacja północna oraz cokół i szczyt elewacji zachodniej budynku tynkowane. Detal architektoniczny ceglany (dekoracyjne pasy) oraz sztucznego kamienia (strefa wejściowa, obramowania okien, dekoracyjne płytki podokienne, gzymsy).

Sklepienia, stropy – *piwnica* – sklepienia ceramiczne, proste oraz odcinkowe typu „Kleina”. *Poszczególne kondygnacje* – stropy drewniane płaskie z dolnym pułapem i powalą.

Więźba dachowa – drewniana konstrukcja słupowa.

Pokrycie dachowe – papa.

Posadzki, podłogi – *piwnica* – wylewka betonowa. *Klatki schodowe, łazienki* - współczesne płytki lastrykowe. *Klatka schodowa* - ceramiczna posadzka w kolorze czerwono-czarno-białą. *Poszczególne pomieszczenia mieszkalne* – drewniana podłoga tzw. „biała”. Część drewnianych podłóg pokryta płytami paździerzowymi oraz wykładziną z PCV. *Poddasze* – drewniana podłoga tzw. „biała”.

Schody - wewnętrzne: *piwnica* – schody w konstrukcji murowanej, z cegły – jednobiegowe, proste. Stopnice schodów tynkowane. *Przedsiónek* - schody w konstrukcji betonowej – jednobiegowe, proste. Stopnice lastrykowe. *Klatka schodowa* – schody w konstrukcji stalowej, poszczególne elementy nitowane - schody dwubiegowe, powrotne, z ozdobnymi, ażurowymi podstopnicami z elementami dekoracyjnych kół. Policzki schodów ażurowe, ozdobione zwojami zakończonymi rozetkami. Belka policzkowa schodów dodatkowo wzbogacone motywami roślinnymi. Stopnice drewniane. Podesty klatki schodowej wyłożone częściowo zachowaną pierwotną, ceramiczną posadzką w kolorze czerwono-czarno-białą. Całość otoczona lamówką wykonaną z czerwonej płytki. Ponadto część podestów klatki schodowej wyłożone współczesnymi płytkami lastrykowymi. Schody posiadają drewnianą, tralkową balustradę, zwieńczoną od góry profilowaną poręczą. Na początku i końcu biegu toczony słupek zwieńczony formą szyszki. W górnych kondygnacjach stalowa klatka schodowa przechodzi w formę drewnianych schodów policzkowych, posiadających prostą, drewnianą, szczeblinową barierę. Na początku i końcu każdego biegu schodów drewniany słupek o sfazowanych krawędziach. Od góry zwieńczony jest on ostrosłupem. Stopnice schodów drewniane. Podesty klatki schodowej wyłożone drewnianą podłogą tzw. „białą”. Schody zewnętrzne: – *elewacja zachodnia (lokal handlowy)* - schody w konstrukcji betonowej – prostokątne typu wolnego. Stopnice wyłożone współczesnymi płytkami klinkierowymi.

- ciąg dalszy opisu obiektu na załączniku nr 1

<p>14. Kubatura</p> <p>3 311,70 m³</p>	<p>15. Powierzchnia użytkowa</p> <p>513.96 m²</p>	<p>16. Przeznaczenie pierwotne</p> <p>Budynek mieszkalny</p>	<p>17. Użytkowanie obecne</p> <p>Budynek mieszkalno-usługowy</p>
<p>18. Prace budowlane i konserwatorskie, ich przebieg i dokumentacja</p> <p>Prace remontowe wykonane po 1945 roku:</p> <ul style="list-style-type: none"> • zabezpieczenie budynku przed uszkodzeniami górnictwem poprzez ankrowanie. Miejscowe przemurowania ścian nośnych. Wymiana części drzwi wewnętrznych, jak również stolarek okiennych, • zmiany wewnętrznego układu przestrzennego w obrębie poszczególnych mieszkań, • adaptacja części przyziemia obiektu na lokal usługowy, • remont podłóg. Częściowa wymiana posadzek i drewnianych podłóg, • wzmocnienie konstrukcji więźby dachowej, wymiana pokrycia dachowego, przemurowania przewodów kominowych, jak również wymiana rynien, rur spustowych i obróbek blacharskich, • wymiana instalacji elektrycznej (przyłącza), • W chwili obecnej trwa remont polegający na przemurowaniu ścian budynku wraz z naprawą tynku wewnętrznego oraz zewnętrznego wynikający z usunięcia szkód górniczych, 		<p>19. Stan zachowania (fundamenty, ściany zewnętrzne, ściany wewnętrzne, sklepienia, stropy, konstrukcje dachowe, pokrycie dachu, wyposażenie i instalacje).</p> <p>Stan zachowania obiektu dobry.</p> <ul style="list-style-type: none"> • Fundamenty – stan średni. • Ściany – duże zarysowania ścian wewnętrznych i zewnętrznych. Widoczne przemurowania ścian, uszkodzenia cegieł, spoin, naroży budynku oraz detalu. Duże rozwarstwienie części budynku wynikające ze szkód górniczych. Ponadto zawilgocenia wynikające z braku dobrej izolacji budynku w postaci zmurszenia oraz zagrzybienia tynku wewnętrznego. • Dach – stan średni. Widoczne ślady miejscowego wzmocnienia konstrukcji oraz zaciekania. • Stolarka drzwiowa – stan zły. Częściowo zachowane pierwotne drzwi. • Stolarka okienna – stan średni. Duże nieuszczelnienia okien. • Stropy – stan średni. • Podłogi – stan średni. Fragmentaryczne uszkodzenia ceramicznych posadzek oraz drewnianej podłogi. • Schody – stan dobry. • Wyposażenie – nie zachowane • Instalacje – stan średni. 	
		<p>20. Najpilniejsze postulaty konserwatorskie</p> <ul style="list-style-type: none"> • wzmocnienie konstrukcji ścian nośnych, • ujednoczenie form drzwi wewnętrznych i zewnętrznych, • prace remontowe istniejących podłóg i posadzek. Ponadto z punktu widzenia konserwatorskiego wskazane jest ujednoczenie formy posadzek występujących w obrębie klatki schodowej, • częściowa wymiana oraz naprawa i odgrzybienie tynków wewnętrznych, • wymiana instalacji w budynku, • prace remontowo-konserwatorskie elewacji (oczyszczenie ceglanego lica, uzupełnienie spoin, wymiana zniszczonych cegieł, przemurowania fragmentów, naprawa zniszczonego tynku zewnętrznego. Uzupełnienie zniszczonego detalu architektonicznego. Ponadto miejscowe przemurowania ścian nośnych wynikające ze szkód górniczych, <p style="text-align: right;">- ciąg dalszy opisu obiektu na załączniku nr 1-</p>	

21. Akta archiwalne (rodzaj akt, numery i miejsce przechowywania)

- Witwicki M., Bergman E., Giermański J., Holeczko A., Małusecki B.; Ruda Śląska ekspertyza konserwatorska. Wirek; PKZ Oddział w Warszawie Pracownia Dokumentacji Naukowo-Historycznej. Zespół Studiów Historyczno-Urbanistycznych Górny Śląsk; Warszawa 1987; T.VI; [w:] Archiwum Śląskiego Wojewódzkiego Konserwatora Zabytków w Katowicach; sygn. 3015/VI i 3016/VI.

24. Uwagi różne

25. Opracował

tekst mgr Urszula Pawłowska, marzec 2006 r.

plany, rysunki mgr Urszula Pawłowska, marzec 2006 r.

zdjęcia, fotografie mgr Urszula Pawłowska, marzec 2006 r.

miejsca przechowywania negatywów - u Autorki dokumentacji.

Karta po wypełnieniu podlega ochronie na podstawie przepisu prawa autorskiego.

22. Bibliografia.

- Nadolski Przemysław: „Ruda Śląska wczoraj. Ruda O/S western”. W.: Wokół Nas. Gliwice 1997.
- „Ruda Śląska ekspertyza konserwatorska. Tom V- Wirek”; praca zbiorowa, PP Pracownie Konserwacji Zabytków Oddział w Warszawie, Warszawa 1987 r. Fot. P.Pizoń.
- Dworak J.S. Ratka A. „Ruda Śląska przewodnik”, Ruda Śląska 1985 r.
- Krawczyk J. „Ruda Śląska na starych mapach i widokówkach”, Bytom 1997 r.

23. Źródła ikonograficzne i fotografia (rodzaj, miejsce przechowywania, sygnatury)

- Pocztówki archiwalne ukazujące zabudowę osiedla, pochodzące z początku XX wieku; (W posiadaniu osób prywatnych);

26. Adnotacje o inspekcjach, informacje o zmianach (daty, imiona i nazwiska wypełniających)

27. Załączniki

13 wkładek

1. <i>Miejscowość</i> RUDA ŚLĄSKA - WIREK ul. 1-go Maja nr 230	2. <i>Obiekt</i> DOM MIESZKALNO-USŁUGOWY – KAMIENICA	3. <i>Zawartość wkładki</i> Ciąg dalszy punktów: nr 12 – historia obiektu, nr 13 – opis obiektu oraz nr 20 – najpilniejsze postulaty konserwatorskie.
--	--	--

Ciąg dalszy punktu nr 12 – historia obiektu

Na początku XX wieku wybudowano na obszarze Nowej Wsi, przy dzisiejszej ulicy 1- go Maja okazały ratusz gminny, rozbudowany w latach 1929- 1930 o nową część. Miało to związek z formalnym połączeniem Wirka i Nowej Wsi w jedną gminę wiejską w roku 1924.

Opisywany w karcie budynek stanowi integralną część zabudowy mieszkalnej i usługowej centralnej części Nowej Wsi, zlokalizowanej w pobliżu kościoła p.w. św. Wawrzyńca oraz ratusza. Zabudowa ta powstawała w przeważającej części w latach 1895- 1915 na odcinku dzisiejszej ulicy 1- go Maja, od okolic dworca aż do skrzyżowania z dzisiejszą ulicą Katowicką. Składała się ona z dwóch typów budynków mieszkalnych i usługowo- mieszkalnych, lokowanych w pierzejach zachodniej i wschodniej ulicy 1- go maja oraz ulic przyległych. Pierwszy typ to budynki budowane na wynajem mieszkań dla robotników, często również przez robotników wywodzących się z miejscowych chłopów.

Są to obiekty o skromnej architekturze, pozbawione wyszukanego detalu i wystroju. Drugi typ to klasyczne kamienice mieszczańskie z lokalami handlowymi i usługowymi w parterach. Obiekty te posiadały bogaty wystrój architektoniczny i mieściły luksusowe mieszkania trzy i cztero- pokojowe, wyposażone w sanitariaty, kuchnie wraz z pomieszczeniami przyległymi, typu spiżarnie, komórki. Część mieszkań posiadała balkony. W niektórych budynkach zwraca uwagę bogaty wystrój klatek schodowych, w tym detale snycerskie, stolarka otworowa czy witraże. Kamienice te najczęściej budowali miejscowi kupcy, przedsiębiorcy lub restauratorzy. Często inwestycje tego typu były traktowane jako lokata kapitału z zamiarem ich późniejszej sprzedaży, o czym świadczą między innymi zmiany właścicieli.

Budynek zlokalizowany przy dzisiejszej ulicy 1- go Maja 230 został wybudowany najprawdopodobniej w roku 1892 przez Wilhelma Weimanna z Antonienhuette (Wirek). W roku 1895 zakupił go Johannes Krisch ze Świętochłowic, natomiast w roku 1896 Josef Boehm z Bielszowic. W 1905 roku budynek wszedł w posiadanie piekarza Norberta Bartoschka. Obecnie budynek znajduje się w zarządzie MPMG Sp. z o.o. w Rudzie Śląskiej. Obiekt został zbudowany w stylu historyzmu z elementami neobaroku, przez nieznanego projektanta.

Ciąg dalszy punktu nr 13 – opis obiektu

Otwory drzwiowe - wewnętrzne: *poszczególne pomieszczenia mieszkalne, klatka schodowa, piwnica, strych – drewniane drzwi tzw. pełne* – prostokątne, współczesne drzwi płytowe, jednoskrzydłowe. W części drzwi, górna partia skrzydła szklona. Drewniane, *drzwi ramowo-płycinowe na zawiasach francuskich* – *poszczególne pomieszczenia mieszkalne, toalety na półpiętrach* – współczesne, prostokątne, jednoskrzydłowe drzwi, wielopłycinowe. Część drzwi wtórnie obita płytami. Ponadto jednoskrzydłowe, prostokątne drzwi, płycinowe. *Współczesne drzwi, w konstrukcji metalowej typu antywłamaniowego* – *poszczególne lokale mieszkalne, klatka schodowa* – prostokątne, jednoskrzydłowe drzwi. Drewniane drzwi o konstrukcji deskowo-listwowej z zastrzałem – *piwnica* – jednoskrzydłowe, prostokątne, deskowe drzwi. Od zewnątrz metalowe pasowe haki. **Drzwi zewnętrzne:** drewniane, *drzwi ramowo-płycinowe na zawiasach francuskich:* - *elewacja zachodnia* – prostokątne, dwuskrzydłowe drzwi, wielopłycinowe o zróżnicowanej wielkości oraz formie dekoracji płycin. Płyciny drzwi profilowane. Dolne ozdobione motywem rautu. Powyżej drzwi profilowane, drewniane nadproże, oddzielające szklone nadświetle, zamknięte łukiem pełnym. Na osi nadświetla drewniany, profilowany słupek. Drzwi posiadają listwę przymykową. *Elewacja wschodnia* - współczesne *drewniane drzwi tzw. pełne* – prostokątne, dwuskrzydłowe drzwi o symetrycznym podziale. W górnych partiach drzwi niewielkie oszklenie. Drzwi posiadają prostą listwę przymykową. *Drzwi w konstrukcji metalowej – elewacja zachodnia (lokal usługowy)*- prostokątne, jednoskrzydłowe, częściowo szkolne drzwi. Powyżej prostokątne, szklone nadświetle. Drzwi zabezpieczone metalową, współczesną kratą.

Stolarka okienna – drewniana o konstrukcji skrzynkowej o następujących podziałach – *elewacje zachodnia i wschodnia* – prostokątne okna dwudzielne, czteropodziałowe, dwupoziomowe ze ślimieniem oraz listwą przymykową. **Stolarka okienna o konstrukcji krosnowej:** *elewacja wschodnia (poddasze oraz toalety na półpiętrach)* – okno prostokątne, jednodelne, jednopodziałowe, jednopoziomowe. *Elewacja wschodnia (poddasze)* – okno zamknięte łukiem pełnym, dwudzielne, czteropodziałowe, dwupoziomowe ze ślimieniem, słupkiem w nadślimieniu oraz listwą przymykową. *Elewacja wschodnia (klatka schodowa)* - prostokątne okna dwudzielne, czteropodziałowe, dwupoziomowe ze ślimieniem oraz słupkiem. *Elewacje: zachodnia i wschodnia piwnica* - okna zamknięte łukiem odcinkowym, dwudzielne, dwupodziałowe, jednopoziomowe, ze słupkiem pośrodku. **Współczesna ślusarka** – *elewacja zachodnia (lokal usługowy - witraż)* - prostokątne okno jednodelne, dwupoziomowe, ze ślimieniem. Witraż dodatkowo zabezpieczona częściowo współczesną, metalową kratą.

Rzut – kamienica na rzucie wydłużonego prostokąta. Od strony elewacji wschodniej dobudówka budynku na planie prostokąta mieszcząca toalety. Budynek główny, z charakterystyczną, jednotraktową sienią na osi budynku, mieszcząca główny ciąg komunikacyjny w postaci klatki schodowej. W pozostałej części obiektu, budynek dwutraktowy.

Bryła – rozczłonowana, z charakterystycznym jednoosiowym ryzalitem znajdującym się na osi elewacji zachodniej budynku. W partii dachu przechodzi on w formę neobarokowego szczytu zwieńczonego trójkątnym naczółkiem. Szczyt ryzalitu flankowany jest dekoracyjnymi zwojami. Od strony elewacji wschodniej trójkondygnacyjna, niższa dobudówka zlokalizowana na osi elewacji, mieszcząca klatkę schodową oraz toalety na półpiętrach. Dobudówka kryta pulpitem dachem. Budynek mieszkalno-usługowy, trójkondygnacyjny kryty dwuspadowym dachem o symetrycznym nachyleniu połaci. Budynek podpiwniczony, z nieużytkowym poddaszem.

Elewacja zachodnia – ceglano-tynkowana (w partii cokołu. W pozostałej części, elewacja licowana klinkierem w kolorze czerwonym w przyziemiu oraz ugrowo-czerwonym w wyższych kondygnacjach). Elewacja trójkondygnacyjna, z nieużytkowym poddaszem. Na osi elewacji ryzalit zlokalizowany w 4 osi pierwszej kondygnacji. W partii dachu przechodzi on w formę neobarokowego szczytu zwieńczonego trójkątnym naczółkiem. Szczyt ryzalitu flankowany jest dekoracyjnymi zwojami. W centralnej części szczytu otwór okienny zamknięty łukiem pełnym, który ujęty jest w pseudouszakowe obramowanie, wzbogacone na osi oraz na wysokości śłemia w/w okna trzema kłińcami. W partii podokiennej ozdobne, tynkowane pasy oddzielające ryzalit od szczytu. Elewacja o zróżnicowanej ilości osi w poszczególnych kondygnacjach. W partii piwnicy 5-osiowa. Na wysokości pierwszej, drugiej i trzeciej kondygnacji 7-osiowa, natomiast w partii dachu 1-osiowa. Osie elewacji wyznaczone prostokątnymi otworami okiennymi (z wyłączeniem okna szczytu ryzalitu) oraz drzwiowymi, które zlokalizowane są w 2 i 4 osi przyziemia. W 2 osi pierwszej kondygnacji prostokątny otwór drzwiowy z jednoskrzydłowymi drzwiami ze szklonym nadświetlem, prowadzący do lokalu usługowego Drzwi poprzedzone schodami typu wolnego. W 4 osi główna strefa wejściowa do budynku mieszcząca dwuskrzydłowe, prostokątne drzwi, powyżej którego szklone nadświetle zamknięte łukiem pełnym ze słupkiem. Otwór drzwiowy ujęty w tynkowaną opaskę z ozdobnym kłińcem w postaci półplastycznie kształtowanej głowy mężczyzny z wąsami. Otwory okienne elewacji ujęte w różnorodny typ obramowań. W pierwszej kondygnacji okna posiadają uszakowe opaski, które w górnej partii wzbogacone są formą nawiązującą do rautu. Partie podokienne dekorowane prostokątnymi, tynkowanymi płycinami z nałożonym elementem w typie prostokąta z charakterystycznie ściętymi narożami. Na wysokości drugiej kondygnacji okna posiadają obramowania zwieńczone trójkątnymi naczółkami. Dodatkowo partie podokienne wzbogacone są tynkowanymi płycinami, na osi których forma czworoboku. (Wyjątek stanowi okno ryzalitu posiadające naczółek w typie falistym. W dolnej partii obramowanie przechodzi w ozdobne zwoje. Dodatkowo na osi okna forma kłińca z wizerunkiem brodatego mężczyzny. W partii podokiennej otworu okiennego tynkowana płycina wypełniona pasem utworzonym z zestawionych elementów „X”. Całość zwieńczona po bokach elementami rautu. Na wysokości trzeciej kondygnacji, okna spięte tynkowanymi, dekoracyjnymi obramowaniami zamkniętymi w górnej partii poziomymi naczółkami. Dodatkowo elewacja artykułowana ozdobnymi pasami wykonanymi z naprzemiennie ułożonych cegieł w kolorze ugrowym oraz czerwonym. Ponadto naroża elewacji oraz ryzalitu na wysokości pierwszej oraz częściowo drugiej kondygnacji elewacji spięte są tynkowanymi płaszczynami, które wzbogacone są boniowaniem. Elewacja rozczłonowana tynkowanym cokołem, profilowanym gzymsem międzykondygnacyjnym rozdzielającym przyziemie od drugiej kondygnacji oraz gzymсами podokiennymi występującymi na wysokości drugiej i trzeciej kondygnacji. Całość elewacji zwieńczona tynkowanym pasem.

Elewacja północna (szczytowa) – tynkowana. Elewacja trójkondygnacyjna, bez osi. W górnej partii elewacja przechodzi w formę trójkątnego szczytu. Na osi elewacji pion kominowy.

Elewacja wschodnia – tynkowana, trzykondygnacyjna, z nieużytkowym poddaszem, symetryczna. Elewacja z charakterystyczną, trójkondygnacyjną dobudówką znajdującą się na osi elewacji, mieszcząca klatkę schodową oraz toalety na półpiętrach. Dobudówka kryta pulpitem dachem. Elewacja o zróżnicowanej ilości osi w poszczególnych kondygnacjach. W partii piwnicy 6-osiowa. Na wysokości pierwszej, drugiej i trzeciej kondygnacji 9-osiowa. W partii poddasza 5-osiowa. Osie elewacji wyznaczone prostokątnymi otworami okiennymi o różnorodnej wielkości oraz podziale, jak również drzwiowym zlokalizowanym w 5 osi przyziemia. Mieści on prostokątne, dwuskrzydłowe drzwi, które w górnej części są szklone. Otwory okienne doświetlające klatkę schodową budynku znajdujące się w 4 osi elewacji charakterystycznie przesunięte w stosunku do pozostałych okien. Elewacja rozczłonowana tynkowanym cokołem.

Wnętrze – częściowo zachowany pierwotny układ budynku. Na osi obiektu sień z pionem komunikacyjnym w postaci klatki schodowej. W traktach znajdujących się od zachodu i wschodu pomieszczenia mieszkalne. Poszczególne pomieszczenia skomunikowane są między sobą za pomocą amfilady. W przyziemiu budynku lokal usługowy, wtórnie adaptowany z pomieszczenia mieszkalnego. Na pozostałych kondygnacjach kamienicy znajdują się cztery mieszkania (jednopokojowe z kuchnią).

Wyposażenie – nie zachowane.

Instalacje – elektryczna, wodno-kanalizacyjna, gazowa, telefoniczna, piece kaflowe.

Ciąg dalszy punktu nr 20: - najpilniejsze postulaty konserwatorskie

- wykonanie izolacji poziomej oraz pionowej wraz z odwodnieniem terenu,
- przeprowadzenie prac remontowo-konserwatorskich zewnętrznej stolarki drzwiowej oraz okiennej,
- usunięcie z elewacji anten satelitarnych,
- generalny remont klatki schodowej (naprawa stopnic, uzupełnienie detalu balustrad w tym tralek, jak również odtworzenie słupków schodów)
- uporządkowanie okablowania instalacji znajdujących się na elewacjach.

2. Miejscowość

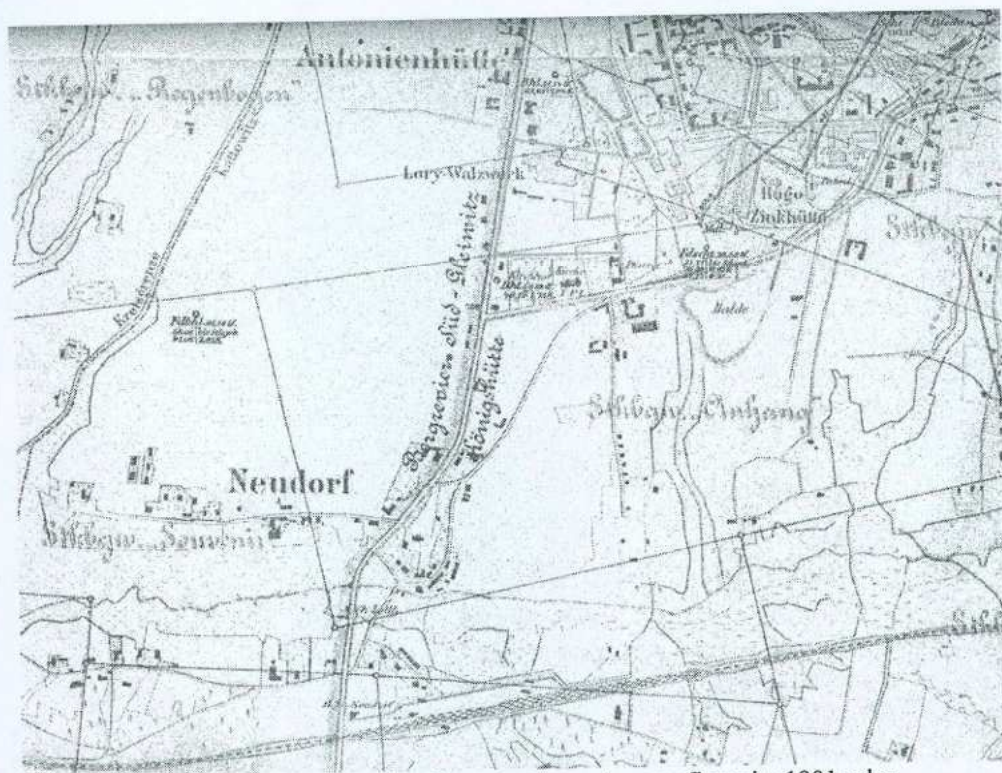
RUDA ŚLĄSKA - WIREK
ul. 1-go Maja nr 230

2. Obiekt

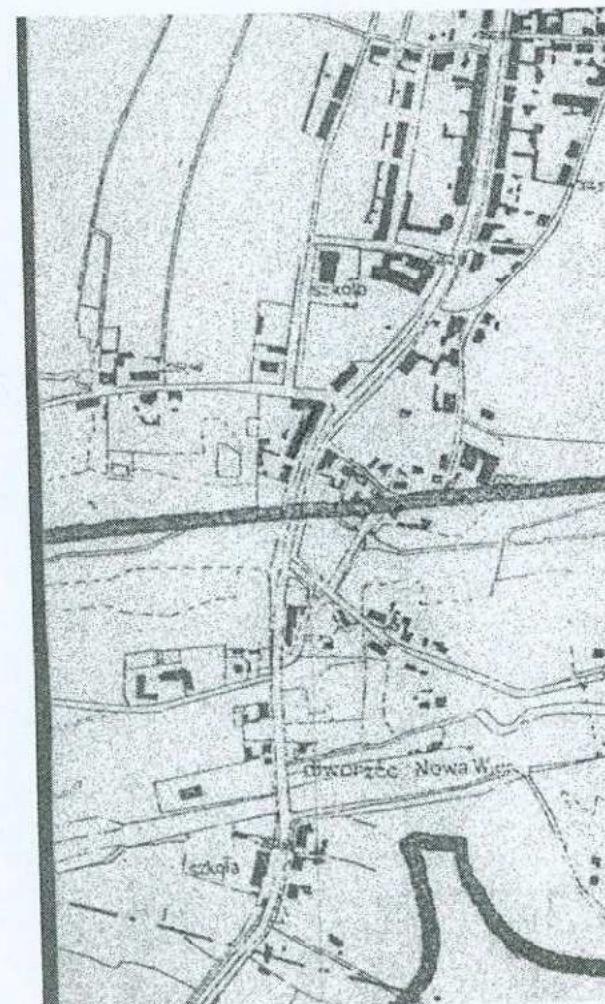
DOM MIESZKALNO-USŁUGOWY - KAMIENICA

4. Zawartość wkładki

Ciąg dalszy punktów: nr 11 – zdjęcie rzut
przekrój sytuacja orientacja



Ryc.4. Mapa z 1901 roku. Fragment mapy topograficznej z 1901 roku wydanej przez Selbstverlag des Königlich Oberbergamtes we Wrocławiu. (Archiwum ŚWKZ Katowice).

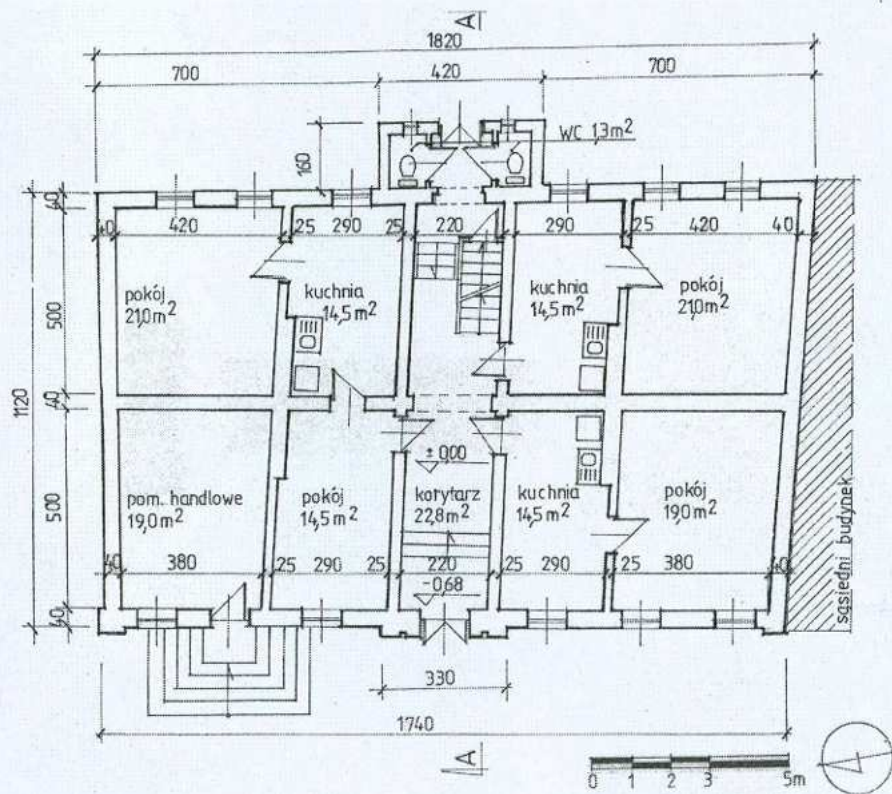


Ryc.5. Mapa z 1925 roku. (Archiwum ŚWKZ Katowice).

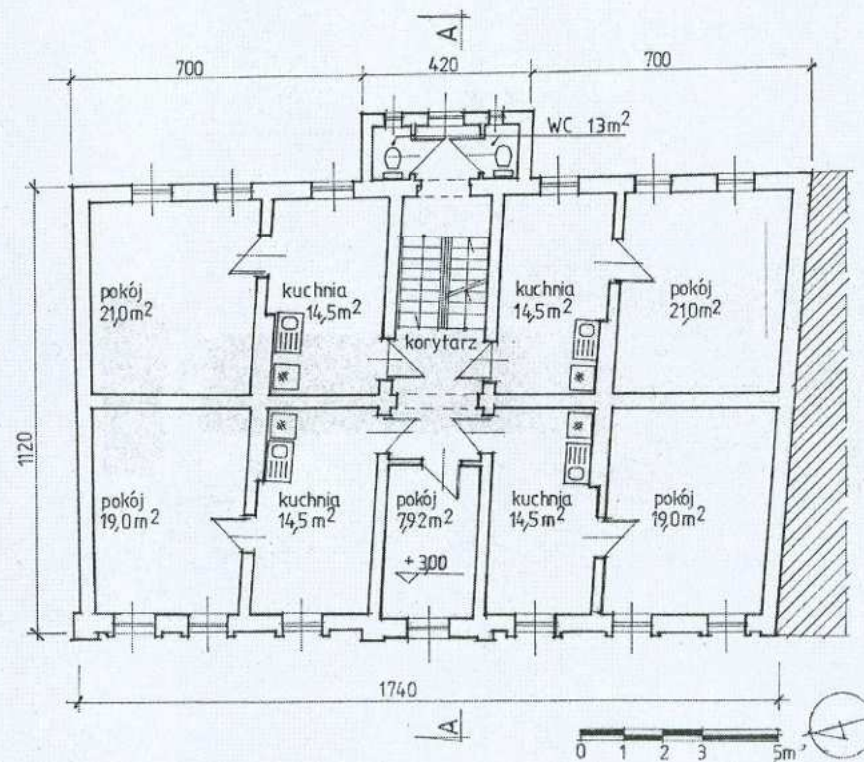


Ryc. 6. Ul. 1-go Maja 230. Zdjęcie z około 1905 – 1910 roku.

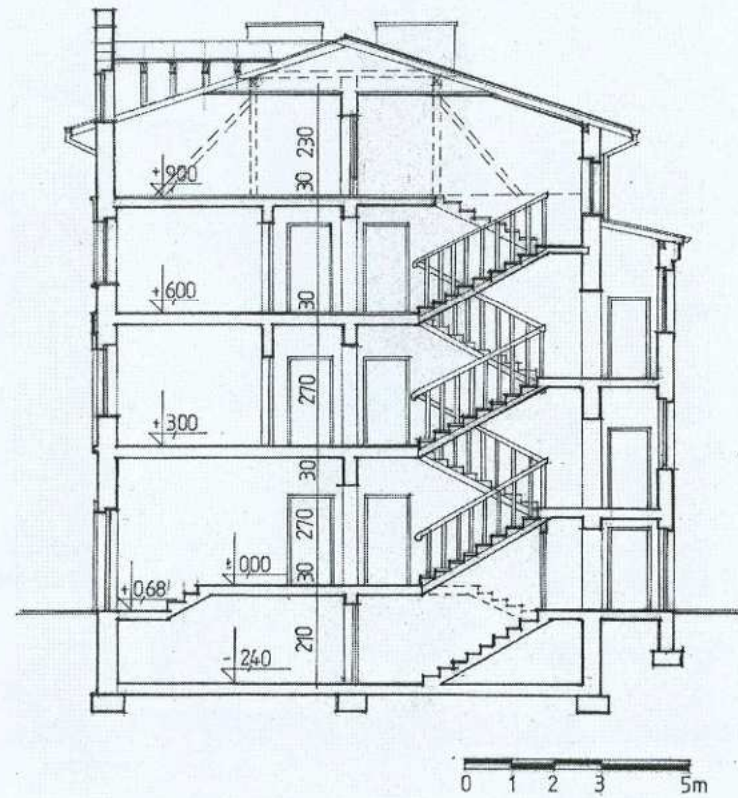
<p>3. <i>Miejscowość</i></p> <p>RUDA ŚLĄSKA - WIREK ul. 1-go Maja nr 230</p>	<p>2. <i>Obiekt</i></p> <p>DOM MIESZKALNO-USŁUGOWY – KAMIENICA</p>	<p>5. <i>Zawartość wkładki</i></p> <p>Ciąg dalszy punktów: nr 11 – zdjęcie rzut przekrój sytuacja orientacja</p>
---	---	--



Ryc. 7. Rzut parteru.



Ryc. 8. Rzut piątra.



Ryc. 9. Przekrój poprzeczny A-A.

4. *Miejscowość*

RUDA ŚLĄSKA - WIREK
ul. 1-go Maja nr 230

2. *Obiekt*

DOM MIESZKALNO-USŁUGOWY – KAMIENICA

6. *Zawartość wkładki*

Ciąg dalszy punktów: nr 11 –
dokumentacja fotograficzna



Fot. 1. Elewacja zachodnia.



Fot. 2. Widok od strony północno – zachodniej.



Fot. 3. Okno parteru – 1 oś elewacji zachodniej.



Fot. 4. Naczótek okna.

5. *Miejscowość*

RUDA ŚLĄSKA - WIREK
ul. 1-go Maja nr 230

2. *Obiekt*

DOM MIESZKALNO-USŁUGOWY – KAMIENICA

7. *Zawartość wkładki*

Ciąg dalszy punktów: nr 11 –
dokumentacja fotograficzna



Fot. 5. Drzwi do pomieszczenia usługowego – 2 oś elewacji zachodniej.



Fot. 6. Naczólek drzwi.



Fot. 7. Okno parteru – 3 oś elewacji zachodniej.



Fot. 8. Partia podokienna w formie tynkowanej płyciny.

6. *Miejscowość*

RUDA ŚLĄSKA - WIREK
ul. 1-go Maja nr 230

2. *Obiekt*

DOM MIESZKALNO-USŁUGOWY - KAMIENICA

8. *Zawartość wkładki*

Ciąg dalszy punktów: nr 11 –
dokumentacja fotograficzna



Fot. 9. Ryzalit na osi elewacji zachodniej.



Fot. 10. Drzwi wejściowe w dolnej partii ryzalitu.



Fot. 11. Górna część skrzydła drzwi z płyciną.



Fot. 12. Dolna część skrzydła drzwi z płyciną.

<p>7. <i>Miejscowość</i></p> <p>RUDA ŚLĄSKA - WIREK ul. 1-go Maja nr 230</p>	<p>2. <i>Obiekt</i></p> <p>DOM MIESZKALNO-USŁUGOWY - KAMIENICA</p>	<p>9. <i>Zawartość wkładki</i></p> <p>Ciąg dalszy punktów: nr 11 – dokumentacja fotograficzna</p>
--	--	---



Fot. 13. Nadświetle drzwi wraz z tynkowaną opaską.



Fot. 14. Kliniec w postaci półplastycznie kształtowanej głowy mężczyzny z wąsami.

8. *Miejscowość*

RUDA ŚLĄSKA - WIREK
ul. 1-go Maja nr 230

2. *Obiekt*

DOM MIESZKALNO-USŁUGOWY – KAMIENICA

10. *Zawartość wkładki*

Ciąg dalszy punktów: nr 11 –
dokumentacja fotograficzna



Fot. 18. Okno II piętra – ryzalit elewacji zachodniej.



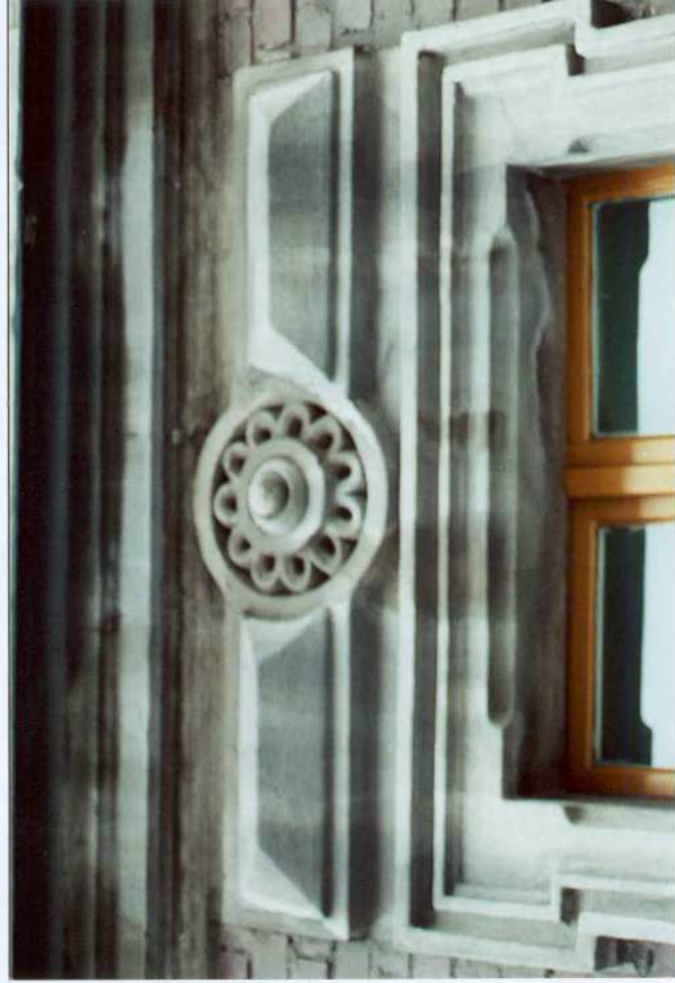
Fot. 19. Szczyt ryzalitu.



Fot. 20. Okno na parterze – 6 ós elewacji zachodniej.



Fot. 21. Detal - dolna partia obramowania okna.



Fot. 22. Naczólek okna oraz górna część obramowania.

9. *Miejscowość*

RUDA ŚLĄSKA - WIREK
ul. 1-go Maja nr 230

2. *Obiekt*

DOM MIESZKALNO-USŁUGOWY – KAMIENICA

11. *Zawartość wkładki*

Ciąg dalszy punktów: nr 11 –
dokumentacja fotograficzna



Fot. 23. Fragment elewacji zachodniej.



Fot. 24. Elewacja północna – widok od północnego zachodu..



Fot. 25. Okno I piętra – elewacja zachodnia



Fot. 26. Okno II piętra – elewacja zachodnia.

10. *Miejscowość*

RUDA ŚLĄSKA - WIREK
ul. 1-go Maja nr 230

2. *Obiekt*

DOM MIESZKALNO-USŁUGOWY – KAMIENICA

12. *Zawartość wkładki*

Ciąg dalszy punktów: nr 11 –
dokumentacja fotograficzna



Fot. 27. Elewacja wschodnia – widok ogólny.



Fot. 28. Widok na zabudowania gospodarcze.



Fot. 29. Elewacja wschodnia.



Fot. 30. Ryzalit elewacji wschodniej.



Fot. 31. Okno.

11. *Miejscowość*

RUDA ŚLĄSKA - WIREK
ul. 1-go Maja nr 230

2. *Obiekt*

DOM MIESZKALNO-USŁUGOWY – KAMIENICA

13. *Zawartość wkładki*

Ciąg dalszy punktów: nr 11 –
dokumentacja fotograficzna



Fot. 32. Drzwi wejściowe – widok z przedsionka.



Fot. 33. Posadzka przedsionka.



Fot. 34. Podest – deski.



Fot. 35. Klatka schodowa – widok ogólny.



Fot. 36. Słupek balustrady zwieńczony formą szyszki i widok na podstopnice.



Fot. 37. Detal – tralkowa balustrada schodów.

12. *Miejscowość*RUDA ŚLĄSKA - WIREK
ul. 1-go Maja nr 2302. *Obiekt*

DOM MIESZKALNO-USŁUGOWY - KAMIENICA

14. *Zawartość wkładki*Ciąg dalszy punktów: nr 11 –
dokumentacja fotograficzna

Fot. 38. Belka policzkowa schodów.



Fot. 39. Drewniane schody prowadzące na poddasze.



Fot. 40. Słupek balustrady.

13. *Miejscowość*

RUDA ŚLĄSKA - WIREK
ul. 1-go Maja nr 230

2. *Obiekt*

DOM MIESZKALNO-USŁUGOWY – KAMIENICA

15. *Zawartość wkładki*

Ciąg dalszy punktów: nr 11 –
dokumentacja fotograficzna



Fot. 41. Schody do piwnicy.



Fot. 42. Piwnica – korytarz.



Fot. 43. Drzwi do toalety.



Fot. 44. Widok na więźbę dachową.



Fot. 45. Widok na więźbę dachową



Fot. 46. Okno na strychu.