

1. Obiekt

DOM MIESZKALNO-USŁUGOWY - KAMIENICA

2. Czas powstania

1910 rok

3. Miejscowość

RUDA ŚLĄSKA  
- WIREK

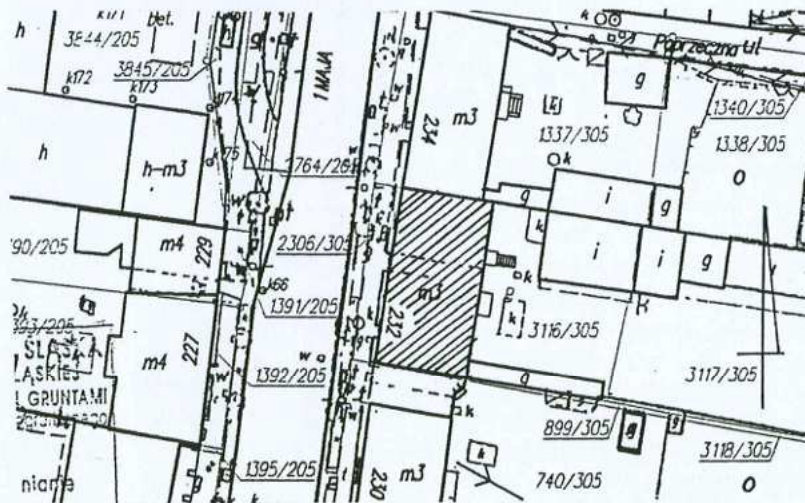
11. Zdjęcie rzut przekrój sytuacja orientacja



Ryc. 1. Widok ogólny od północnego – zachodu.



2. Orientacja – mapa aktualna. Skala 1:20 000.



Ryc. 3. Sytuacja – mapa aktualna. Skala 1:1000.

4. Adres

Ruda Śląska – Wirek  
ulica 1-go Maja nr 232  
Dawna ulica Adolf Hitlerstrasse  
nr dz. 3116/305  
nr hipoteczny: KW 19472 R

5. Przynależność administracyjna

Województwo śląskie  
Powiat Ruda Śląska  
Gmina Ruda Śląska

6. Poprzednie nazwy miejscowości

Antonienhütte, Neudorf, Nowa  
Wieś, Wirek

7. Przynależność administracyjna  
przed 31 grudnia 1998

województwo katowickie

8. Właściciel i jego adres

Gmina Miasto Ruda Śląska  
Pl. Jana Pawła II 6  
41-709 Ruda Śląska

9. Użytkownik i jego adres

MPGM Ruda Śląska  
ul. 1 - go Maja  
41-710 Ruda Śląska

10. Rejestr zabytków

Nr

data

**Osada Nowa Wieś (Neudorf)**, będąca południową częścią dzisiejszej dzielnicy Wirek była po raz pierwszy wzmiankowana w urbarzu z roku 1603. W 1661 roku występuje jako Nowa Wiesz. Została zlokalizowana nad brzegiem rzeki Kochłówki (Potoku Bielszowickiego), a rozwijała się w okolicy dzisiejszych ulic 1-go Maja, Magdziorza i Bielszowickiej.

Obszar osady, o typowo wiejskim charakterze rozwinął się dopiero dzięki XIX- sto wiecznej rewolucji przemysłowej i żywiołowemu rozwojowi przemysłu na obszarze powstałej w tym czasie miejscowości sąsiedniej-Wirka (Antonienhuetten), przy kopalni i hutach żelaza oraz cynku.

W 1802 roku powstała kopalnia węgla kamiennego „Gottesegen” (Błogosławieństwo Boże), w 1805 roku uruchomiono hutę żelazną „Antonienhuetten” od której początek wzięła niemiecka nazwa Wirka. W 1812 roku powstała huta cynku „Hugo” a w połowie XIX wieku huta cynku „Liebe- Hoffnung”. Powstanie przemysłu doprowadziło do budowy kolonii patronackich (pierwsza powstała w roku 1852) oraz budynków usługowych (1863 r.- pierwsza szkoła w Nowej Wsi).

Natomiast o rozwoju i urbanizacji Nowej Wsi zadecydowała budowa w roku 1904 stacji kolejowej, na linii łączącej Katowice- Ligotę z Gliwicami. Jako, że stacja ta obsługiwała przede wszystkim mieszkańców przemysłowego Wirka, jej najbliższe okolice szybko zaczęły tracić swój wiejski charakter. Szczególnie rozwinęła się zabudowa wzdłuż odcinka ulicy 1- go Maja, począwszy od skrzyżowania z dzisiejszą ulicą Katowicką, aż do przejazdu kolejowego opisywanej wyżej linii. Zasadniczym elementem początkującym ostateczne połączenie Wirka i Nowej Wsi w jedną miejscowość stał się wybudowany w latach 1873 - 1874 kościół rzymsko- katolicki, zlokalizowany na granicy obu osad. W roku 1909 został on zastąpiony nową, okazałą świątynią pw. św. Wawrzyńca i Antoniego.

Na początku XX wieku wybudowano na obszarze Nowej Wsi, przy dzisiejszej ulicy 1- go Maja okazały ratusz gminny, rozbudowany w latach 1929 - 1930 o nową część. Miało to związek z formalnym połączeniem Wirka i Nowej Wsi w jedną gminę wiejską w roku 1924.

- ciąg dalszy opisu obiektu na załączniku nr 1-

**Sytuacja** - budynek położony w dzielnicy Wirek zlokalizowanej w południowo-zachodniej części miasta Ruda Śląska. Obiekt usytuowany po wschodniej stronie ulicy 1-go Maja, w obrębie bloku zabudowy ograniczonego od północy ulicą Poprzeczną, od wschodu i południa ulicą Magdziorza, natomiast od zachodu ulicą 1-go Maja. Budynek w zwartej zabudowie, zlokalizowany w pierzei ulicy 1-go Maja, w układzie kalenicowym. Obiekt położony jest na częściowo ogrodzonej parceli nawiązującej swoim kształtem do prostokąta. W północnej oraz południowej granicy działki parterowe, zabudowania gospodarczo-garażowe kryte pulpitowymi dachami. Od północy, wschodu, zachodu i południa budynek graniczy z zabudową mieszkalno-usługową. Główne strefy wejściowe do budynku znajdują się od strony elewacji zachodniej (frontowej) oraz wschodniej (tylnej). Wjazd na w/w nieruchomości od strony ulicy Magdziorza. Parcela częściowo ogrodzona ceglany murem.

**Materiał, konstrukcja, technika** - budynek murowany z cegły maszynowej oraz kamienia (cokół). Elewacje ceglano – tynkowane-kamienne. Partie ceglano wykonane w układzie „krzyżowym” (elewacja zachodnia). Elewacja wschodnia oraz południowa budynku tynkowane. Detal architektoniczny ceglano (gzymsy, obramowania okienne) oraz terakoty (?) – płyciny podokienne o motywach geometrycznych z elementami wkomponowanych rozetek.

**Sklepienia, stropy** – *piwnica, klatka schodowa* – sklepienia ceramiczne odcinkowe typu „Kleina”. *Poszczególne kondygnacje* – stropy drewniane płaskie z dolnym pułapem i powalą.

**Więźba dachowa** – drewniana konstrukcja słupowa.

**Pokrycie dachowe** – papa. *Zadaszenie do piwnicy* – blacha falista

**Posadzki, podłogi** – *piwnica, dawny przejazd bramny* – wylewka betonowa. *Łazienki* - współczesne płytki terakotowe. *Klatka schodowa* – pierwotna, ceramiczna posadzka w kolorze czarno-beżowym (?). *Poszczególne pomieszczenia mieszkalne* – drewniana podłoga tzw. „biała”. Część drewnianych podłóg pokryta płytami paździerzowymi oraz wykładziną z PCV. *Poddasze* – drewniana podłoga tzw. „biała”.

**Schody** - wewnętrzne: *piwnica* – schody w konstrukcji murowanej, z cegły – jednobiegowe, proste. Stopnice schodów tynkowane. *Przejazd bramny* - schody w konstrukcji betonowej – jednobiegowe, proste. Stopnice wyłożone płytką terakotową. *Klatka schodowa* schody w konstrukcji betonowej – jednobiegowe, proste. Stopnice tynkowane. Ponadto schody w konstrukcji stalowej, poszczególne elementy nitowane - schody dwubiegowe, powrotne, z ozdobnymi, ażurowymi podstopnicami z elementami dekoracyjnymi czteroliści oraz stylizowanego, wielopłatkowego kwiatka (*strych*). Policzki schodów ażurowe, ozdobione zwojami oraz częściowo zachowanymi rozetkami. Belka policzkowa schodów dodatkowo wzbogacone motywami czteropłatkowego kwiatka. Stopnice drewniane. Podesty klatki schodowej wyłożone częściowo zachowaną pierwotną, ceramiczną posadzką w kolorze czarno-beżowym (?). Ponadto część podestów klatki schodowej wyłożone współczesnymi płytkami lastrykowymi. Schody posiadają drewnianą, tralkową balustradę, zwieńczoną od góry profilowaną poręczą. Na początku i końcu każdego częściowo zachowany drewniany , toczony słupek zwieńczony od góry kulą. Stopnice schodów drewniane. Schody zewewnętrzne: – *elewacja zachodnia (lokale handlowe)* - schody w konstrukcji betonowej – prostokątne typu wolnego. Stopnice betonowe oraz częściowo wyłożone współczesnymi płytkami klinkierowymi. *Elewacja wschodnia (schody do piwnicy)* - schody w konstrukcji betonowej- jednobiegowe, proste. Stopnice schodów tynkowane. Schody spięte po bokach są tynkowanymi murkami policzkowymi. Schody zadaszone dwuspadowym dachem, wspartym na metalowych podporach o przekroju koła.

- ciąg dalszy opisu obiektu na załączniku nr 1-

<p>14. Kubatura</p> <p>3 646,78 m<sup>3</sup></p>	<p>15. Powierzchnia użytkowa</p> <p>1 003.76 m<sup>2</sup></p>	<p>16. Przeznaczenie pierwotne</p> <p>Budynek mieszkalny</p>	<p>17. Użytkowanie obecne</p> <p>Budynek mieszkalno-usługowy</p>
<p>18. Prace budowlane i konserwatorskie, ich przebieg i dokumentacja</p> <p>Prace remontowe wykonane po 1945 roku:</p> <ul style="list-style-type: none"> <li>• zabezpieczenie budynku przed uszkodzeniami górnymi poprzez ankrowanie. Miejscowe przemurowania ścian nośnych. Wymiana części drzwi wewnętrznych, jak również stolarek okiennych,</li> <li>• zmiany wewnętrznego układu przestrzennego w obrębie poszczególnych mieszkań,</li> <li>• adaptacja części przyziemia obiektu na lokale usługowe,</li> <li>• remont podłóg. Częściowa wymiana posadzek i drewnianych podłóg,</li> <li>• bieżąca konserwacja pokrycia dachowego, przemurowania przewodów kominowych, jak również wymiana rynien, rur spustowych i obróbek blacharskich,</li> <li>• W chwili obecnej trwa remont polegający na przemurowaniu ścian nośnych budynku wraz z przebudową przejazdu bramnego. Wzmocnienie ściany szczytowej elewacji. Naprawą tynku wewnętrznego wynikający z usunięcia szkód górniczych,</li> </ul>		<p>19. Stan zachowania (fundamenty, ściany zewnętrzne, ściany wewnętrzne, sklepienia, stropy, konstrukcje dachowe, pokrycie dachu, wyposażenie i instalacje).</p> <p>Stan zachowania obiektu dobry.</p> <ul style="list-style-type: none"> <li>• Fundamenty – stan średni.</li> <li>• Ściany – duże zarysowania ścian wewnętrznych i zewnętrznych. Widoczne przemurowania ścian, uszkodzenia cegieł, spoin, naroży budynku oraz detalu. Duże rozwarstwienie części budynku wynikające ze szkód górniczych. Ponadto zawilgocenia wynikające z braku dobrej izolacji budynku w postaci zmurszenia oraz zagrzybienia tynku wewnętrznego. W chwili obecnej trwa remont ze szkód górniczych, mający na celu wzmocnienie ścian nośnych w obrębie dawnego przejazdu bramnego oraz ściany szczytowej. Przekształcenie strefy wejściowej obiektu.</li> <li>• Dach – stan średni. Widoczne ślady miejscowego wzmocnienia konstrukcji oraz zaciekania.</li> <li>• Stolarka drzwiowa – stan średni. Częściowo zachowane pierwotne drzwi.</li> <li>• Stolarka okienna – stan średni. Duże nieuszczelnienia okien.</li> <li>• Stropy – stan średni.</li> <li>• Podłogi – stan średni. Fragmentaryczne uszkodzenia ceramicznych posadzek oraz drewnianej podłogi.</li> <li>• Schody – stan zły. Uszkodzenia stopnic, balustrady itp.</li> <li>• Wyposażenie – nie zachowane</li> <li>• Instalacje – stan średni.</li> </ul>	
		<p>20. Najpilniejsze postulaty konserwatorskie</p> <ul style="list-style-type: none"> <li>• wzmocnienie konstrukcji ścian nośnych,</li> <li>• ujednoczenie form drzwi wewnętrznych. W chwili obecnej brak stolarki zewnętrznej, pierwotnie znajdującej się od elewacji zachodniej oraz wschodniej,</li> <li>• prace remontowe istniejących podłóg i posadzek. Ponadto z punktu widzenia konserwatorskiego wskazane jest ujednoczenie formy posadzek występujących w obrębie klatki schodowej,</li> <li>• częściowa wymiana oraz naprawa i odgrzybienie tynków wewnętrznych,</li> <li>• wymiana instalacji w budynku,</li> <li>• prace remontowo-konserwatorskie elewacji (oczyszczenie ceglanego lica, uzupełnienie spoin, wymiana zniszczonych cegieł, przemurowania fragmentów, naprawa zniszczonego tynku zewnętrznego elewacji wschodniej oraz południowej.</li> </ul> <p style="text-align: right;">- ciąg dalszy opisu obiektu na załączniku nr 1-</p>	

21. Akta archiwalne (rodzaj akt, numery i miejsce przechowywania)

- Witwicki M., Bergman E., Giermański J., Holeczko A., Małusecki B.; Ruda Śląska ekspertyza konserwatorska. Wirek; PKZ Oddział w Warszawie Pracownia Dokumentacji Naukowo-Historycznej. Zespół Studiów Historyczno-Urbanistycznych Górny Śląsk; Warszawa 1987; T.VI; [w:] Archiwum Śląskiego Wojewódzkiego Konserwatora Zabytków w Katowicach; sygn. 3015/VI i 3016/VI.

24. Uwagi różne

25. Opracował

tekst dr inż. arch. Iwona Benek, czerwiec 2006 r.

plany, rysunki dr inż. arch. Iwona Benek, czerwiec 2006 r.

zdjęcia, fotografie dr inż. arch. Iwona Benek, czerwiec 2006 r.

miejsca przechowywania negatywów - u Autorki dokumentacji.

**Karta po wypełnieniu podlega ochronie na podstawie przepisu prawa autorskiego.**

22. Bibliografia.

- Nadolski Przemysław: „Ruda Śląska wczoraj. Ruda O/S western”. W.: Wokół Nas. Gliwice 1997.
- „Ruda Śląska ekspertyza konserwatorska. Tom V- Wirek”; praca zbiorowa, PP Pracownie Konserwacji Zabytków Oddział w Warszawie, Warszawa 1987 r. Fot. P.Pizoń.
- Dworak J.S. Ratka A. „Ruda Śląska przewodnik”, Ruda Śląska 1985 r.
- Krawczyk J. „Ruda Śląska na starych mapach i widokówkach”, Bytom 1997 r.

26. Adnotacje o inspekcjach, informacje o zmianach (daty, imiona i nazwiska wypełniających)

23. Źródła ikonograficzne i fotografia (rodzaj, miejsce przechowywania, sygnatury)

- Pocztówki archiwalne ukazujące zabudowę osiedla, pochodzące z początku XX wieku; (W posiadaniu osób prywatnych);
- Archiwalna fotografia z lat 80-tych XX wieku. [w:] Ruda Śląska ekspertyza konserwatorska. Bielszowice. PGR Nowa Ruda; PKZ Oddział w Warszawie Pracownia Dokumentacji Naukowo-Historycznej. Zespół Studiów Historyczno-Urbanistycznych Górny Śląsk; Warszawa 1987; T.IX; [w:] Archiwum Śląskiego Wojewódzkiego Konserwatora Zabytków w Katowicach; sygn. 3015/VI i 3016/VI.

27. Załączniki

11 wkładek

1. <i>Miejscowość</i>  <b>RUDA ŚLĄSKA - WIREK</b> <b>ul. 1-go Maja nr 232</b>	2. <i>Obiekt</i>  <b>DOM MIESZKALNO-USŁUGOWY – KAMIENICA</b>	3. <i>Zawartość wkładki</i> Ciąg dalszy punktów: nr 12 – historia obiektu, nr 13 – opis obiektu oraz nr 20 najpilniejsze postulaty konserwatorskie.
--	--	--

Ciąg dalszy punktu nr 1 – historia obiektu

Opisywany w karcie budynek stanowi integralną część zabudowy mieszkalnej i usługowej centralnej części Nowej Wsi, zlokalizowanej w pobliżu kościoła p.w. św. Wawrzyńca oraz ratusza. Zabudowa ta powstawała w przeważającej części w latach 1895 - 1915 na odcinku dzisiejszej ulicy 1 - go Maja, od okolic dworca aż do skrzyżowania z dzisiejszą ulicą Katowicką. Składała się ona z dwóch typów budynków mieszkalnych i usługowo - mieszkalnych, lokowanych w pierzejach zachodniej i wschodniej ulicy 1 - go Maja oraz ulic przyległych. Pierwszy typ to budynki budowane na wynajem mieszkań dla robotników, często również przez robotników wywodzących się z miejscowych chłopów.

Są to obiekty o skromnej architekturze, pozbawione wyszukanego detalu i wystroju. Drugi typ to klasyczne kamienice mieszczańskie z lokalami handlowymi i usługowymi w parterach. Obiekty te posiadały bogaty wystrój architektoniczny i mieściły luksusowe mieszkania trzy i cztero- pokojowe, wyposażone w sanitariaty, kuchnie wraz z pomieszczeniami przyległymi, typu spiżarnie, komórki. Część mieszkań posiadała balkony. W niektórych budynkach zwraca uwagę bogaty wystrój klatek schodowych, w tym detale snycerskie, stolarka otworowa czy witraże. Kamienice te najczęściej budowali miejscowi kupcy, przedsiębiorcy lub restauratorzy. Często inwestycje tego typu były traktowane jako lokata kapitału z zamiarem ich późniejszej sprzedaży, o czym świadczą między innymi zmiany właścicieli.

Budynek zlokalizowany przy dzisiejszej ulicy 1- go Maja 232 został wybudowany w roku 1910.

Ciąg dalszy punktu nr 13 – opis obiektu

**Otwory drzwiowe - wewnętrzne:** *strych* - drewniane drzwi o konstrukcji deskowo-listwowej z zastrzałem – prostokątne, jednoskrzydłowe, deskowe drzwi. Drewniane, *drzwi ramowo-płycinowe na zawiasach francuskich – poszczególne pomieszczenia mieszkalne, toalety na półpiętrach* – prostokątne, jednoskrzydłowe drzwi, wielopłycinowe. Część drzwi wtórnie obita płytami oraz boazerią. Ponadto dwuskrzydłowe, prostokątne drzwi, częściowo szklone w górnych partiach, z poziomymi szprosami. Drzwi z dekoracyjną listwą przymykową. Powyżej drzwi drewniane, ozdobne nadproże, oddzielające szklone, nadświetle zamknięte łukiem odcinkowym. Na osi nadświetla słupek. Dolne partie drzwi z dekoracyjnymi płycinami, z ozdobnymi rautami. *Poszczególne pomieszczenia mieszkalne, klatka schodowa – drewniane drzwi tzw. pełne* – prostokątne, współczesne drzwi płytowe, jednoskrzydłowe. W części drzwi, górna partia skrzydła szklona. Ponadto dwuskrzydłowe, prostokątne drzwi, częściowo szklone w górnych partiach, z listwą przymykową o prostej formie. Powyżej drzwi drewniane nadproże, oddzielające szklone, nadświetle zamknięte łukiem odcinkowym. Nadświetle wypełnione pionowymi szprosami. Dwuskrzydłowe, prostokątne drzwi, częściowo szklone w górnych partiach, z listwą przymykową o prostej formie. *Współczesne drzwi, w konstrukcji metalowej typu antywłamaniowego – poszczególne lokale mieszkalne, klatka schodowa* – prostokątne, jednoskrzydłowe drzwi. **Drzwi zewnętrzne:** *drzwi metalowe: - elewacja wschodnia, piwnica* – drzwi zamknięte łukiem odcinkowym jednoskrzydłowe. *Współczesne drzwi z PCV – elewacja zachodnia (lokale usługowe)* - prostokątne, jednoskrzydłowe, częściowo szkolne drzwi. Powyżej prostokątne, szklone nadświetle.

**Stolarka okienna – drewniana o konstrukcji skrzynkowej o następujących podziałach – elewacje: zachodnia i wschodnia** – okna zamknięte łukiem odcinkowym, dwudzielne, czteropodziałowe, dwupoziomowe ze ślemieniem oraz listwą przymykową. *Elewacja zachodnia* – prostokątne, okna dwudzielne, czteropodziałowe, dwupoziomowe ze ślemieniem, słupkiem występującym w nadślemieniu oraz listwą przymykową. *Stolarka okienna o konstrukcji krosnowej: elewacje: zachodnia i wschodnia (poddasze)* – okna zamknięte łukiem odcinkowym, dwudzielne, dwupodziałowe, jednopoziomowe, z listwą przymykową. *Elewacja wschodnia (toalety na półpiętrach)* – okno prostokątne, jednodzielne, jednopodziałowe, jednopoziomowe. *Elewacja wschodnia (klatka schodowa)* - prostokątne okna dwudzielne, czteropodziałowe, dwupoziomowe ze ślemieniem oraz słupkiem. *Współczesne, drewniane okna w konstrukcji zespolonej – elewacja zachodnia* – prostokątne okna jednodzielne, jednopodziałowe. *Współczesne okna w konstrukcji zespolonej z PCV – elewacja zachodnia* – prostokątne okna dwudzielne, dwupodziałowe, jednopoziomowe, ze słupkiem pośrodku. W górnej partii kwater okna pozioma listwa, imitująca ślemię. *Elewacja zachodnia* - okna zamknięte łukiem odcinkowym, jednodzielne, dwupodziałowe, dwupoziomowe, ze ślemieniem. Pośrodku okna pionowa listwa imitująca słupek okienny. *Współczesne witraż w konstrukcji zespolonej z PCV – elewacja zachodnia (lokale usługowe)* - prostokątne okna jednodzielne, dwupodziałowe, dwupoziomowe, ze ślemieniem.

**Rzut** – kamienica na rzucie wydłużonego prostokąta. Od strony elewacji wschodniej dobudówka w 4 i 5 osi elewacji, mieszcząca klatkę schodową oraz toalety na półpiętrach na planie prostokąta. W przyziemi charakterystyczna, jednopraktowa sień na osi budynku, mieszcząca główny ciąg komunikacyjny w postaci klatki schodowej, znajdującej się od wschodu. (W chwili obecnej wtórnie przebudowana). Piętro obiektu o zróżnicowanej ilości traktów. W skrajnych fragmentach (od północy i południa) obiekt dwutraktowy, w pozostałej części trójtaktowy.

**Bryła** – zwarta, z charakterystycznym dwuosiową dobudówką mieszcząca klatkę schodową oraz toalety na półpiętrach. Dobudówka kryta pulpitowym dachem, znajduje się ona w 4 i 5 osi elewacji wschodniej. Budynek mieszkalno-usługowy, trójkondygnacyjny kryty dwuspadowym dachem o symetrycznym nachyleniu połaci. Budynek podpiwniczony, z nieużytkowym poddaszem.

**Elewacja zachodnia** – ceglano-tynkowane-kamienna (w partii cokołu). W pozostałej części, elewacja ceglana. Obecnie elewacja wtórnie pomalowana farbą emulsyjną w kolorze ugru). Elewacja trójkondygnacyjna, z nieużytkowym poddaszem, niesymetryczna. Elewacja o zróżnicowanej ilości osi w poszczególnych kondygnacjach. W piwnicy 5-osiowa. Na wysokości pierwszej, drugiej i trzeciej kondygnacji 9-osiowa, natomiast w partii poddasza 5-osiowa. Osie elewacji wyznaczone otworami okiennymi o zróżnicowanej formie zamknięcia oraz podziale oraz drzwiowymi, które zlokalizowane są w 5, 6 i 8 osi przyziemia. W 5 osi przejazd bramny, wtórnie przebudowany, z prostokątnym otworem drzwiowym. (W chwili obecnej nie posiada on stolarki drzwiowej). W 6 i 8 osi jednoskrzydłowe, prostokątne drzwi z prostokątnymi, szklonymi nadświetlami, prowadzącymi do dwóch lokali usługowych. Drzwi poprzedzone są betonowymi schodami typu wolnego. W 7 i 6 osi prostokątne, współczesne witryny. (W przypadku witryny znajdującej się w 6 osi witryna połączona z drzwiami lokalu usługowego.) W 9 osi przyziemia prostokątna, ceglana blenda. W 5 osi trzeciej kondygnacji forma nadwieszonoego pseudobalkonu (?), który posiada muirowaną balustradę, dekorowaną siedmioma, tynkowanymi, prostokątnymi płycinami. Otwory okienne na wysokości 2 i 3 kondygnacji oraz poddasza (oprócz 5 osi elewacji i 3 osi poddasza) osadzone są w wycofanych płaszczyznach tworzących formę dużych, prostokątnych płycin (1 i 2, 3 i 4, 6 i 7 oraz 8 i 9 osie elewacji, jak również w 1, 2, 4, i 5 osi poddasza). W 1, 2 osi trzeciej kondygnacji oraz w 5 osi drugiej kondygnacji wtórne, prostokątne okna. W pozostałych osiach elewacji okna zamknięte łukiem odcinkowym. Otwory okienne dodatkowo podkreślone ukośnie ułożonymi cegłami, akcentującymi odcinkowe zamknięcia okien. Partie podokienne okien zlokalizowanych na wysokości trzeciej kondygnacji (1,2, 3, 4, 6, 7, 8 i 9 oś) dekorowane prostokątnymi, terakotowymi (?) płycinami o geometrycznym motywie z elementami wkomponowanych rozetek. Dodatkowo elewacja artykułowana kamiennie-tynkowanym cokołem, profilowanymi, gzymsami międzykondygnacyjnymi znajdującymi się pomiędzy pierwszą i drugą kondygnacją, jak również gzymsem podokiennym występującym na wysokości drugiej kondygnacji oraz częściowo trzeciej kondygnacji. Ponadto gzymsem międzykondygnacyjnym występującym pomiędzy trzecią kondygnacją oraz poddaszem. Całość elewacji zwieńczona gzymsem wieńczącym utworzonym z naprzemiennie wysuniętych i wycofanych cegieł.

**Elewacja wschodnia (tylna)** – tynkowana, trzykondygnacyjna, z nieużytkowym poddaszem, niesymetryczna. Elewacja z charakterystyczną, trójkondygnacyjną dobudówką znajdującą się w 4 i 5 osi elewacji, mieszcząca klatkę schodową oraz toalety na półpiętrach. Dobudówka kryta pulpitowym dachem. Elewacja o zróżnicowanej ilości osi w poszczególnych kondygnacjach. W partii piwnicy 5-osiowa. Na wysokości pierwszej, drugiej i trzeciej kondygnacji 10-osiowa. W partii poddasza 7-osiowa. Osie elewacji wyznaczone otworami okiennymi zamkniętymi łukiem odcinkowym z wyłączeniem 4 oraz 5 osi (okna prostokątne). W 6 osi dawny przejazd bramy, obecnie przekształcony. W 3 osi partii piwnicy - drzwi zamknięte łukiem odcinkowym. Drzwi do piwnicy, poprzedzone schodami. Nad zejściem zadaszenie w postaci dwuspadowego dachu, pokrytego blachą falistą. Dach wsparty jest na metalowych podporach w postaci rur. Schody po bokach spięte muirowanymi, tynkowanymi murkami policzkowymi. Otwory okienne toalet na półpiętrach (4 oś) oraz doświetlające klatkę schodową budynku znajdujące się w 5 osi elewacji charakterystycznie przesunięte w stosunku do pozostałych okien.

**Elewacja południowa (szczytowa)** – tynkowana, bez osi.

**Wnętrze** – częściowo zachowany pierwotny układ budynku. Na osi obiektu przejazd bramny (wtórnie przebudowany), prowadzący na podwórze oraz do głównej klatki schodowej. W traktach znajdujących się od zachodu i wschodu pomieszczenia mieszkalne. Poszczególne pomieszczenia skomunikowane są między sobą za pomocą amfilady oraz korytarza. W przyziemiu budynku lokale usługowe, wtórnie adaptowany z pomieszczenia mieszkalnego (?). Na pozostałych kondygnacjach kamienicy znajdują się trzy mieszkania o zróżnicowanej wielkości.

**Wyposażenie** – nie zachowane.

**Instalacje** – elektryczna, wodno-kanalizacyjna, gazowa, telefoniczna, piece kaflowe.

2. *Miejscowość*RUDA ŚLĄSKA - WIREK  
ul. 1-go Maja nr 2322. *Obiekt***DOM MIESZKALNO-USŁUGOWY – KAMIENICA**4. *Zawartość wkładki*Ciąg dalszy punktu nr 20 najpilniejsze  
postulaty konserwatorskie.Ciąg dalszy punktu nr 20: - najpilniejsze postulaty konserwatorskie

- Uzupelnienie zniszczonego detalu architektonicznego. Ponadto miejscowe przemurowania ścian nośnych wynikające ze szkód górniczych,
- wykonanie izolacji poziomej oraz pionowej wraz z odwodnieniem terenu,
- przeprowadzenie prac remontowo-konserwatorskich zewnętrznej stolarki drzwiowej oraz okiennej. Ujednolicenie form okien.
- generalny remont klatki schodowej (naprawa stopnic, uzupełnienie detalu schodów, balustrad w tym tralek, jak również odtworzenie słupków schodów)
- uporządkowanie okablowania instalacji znajdujących się na elewacjach oraz wewnątrz obiektu.

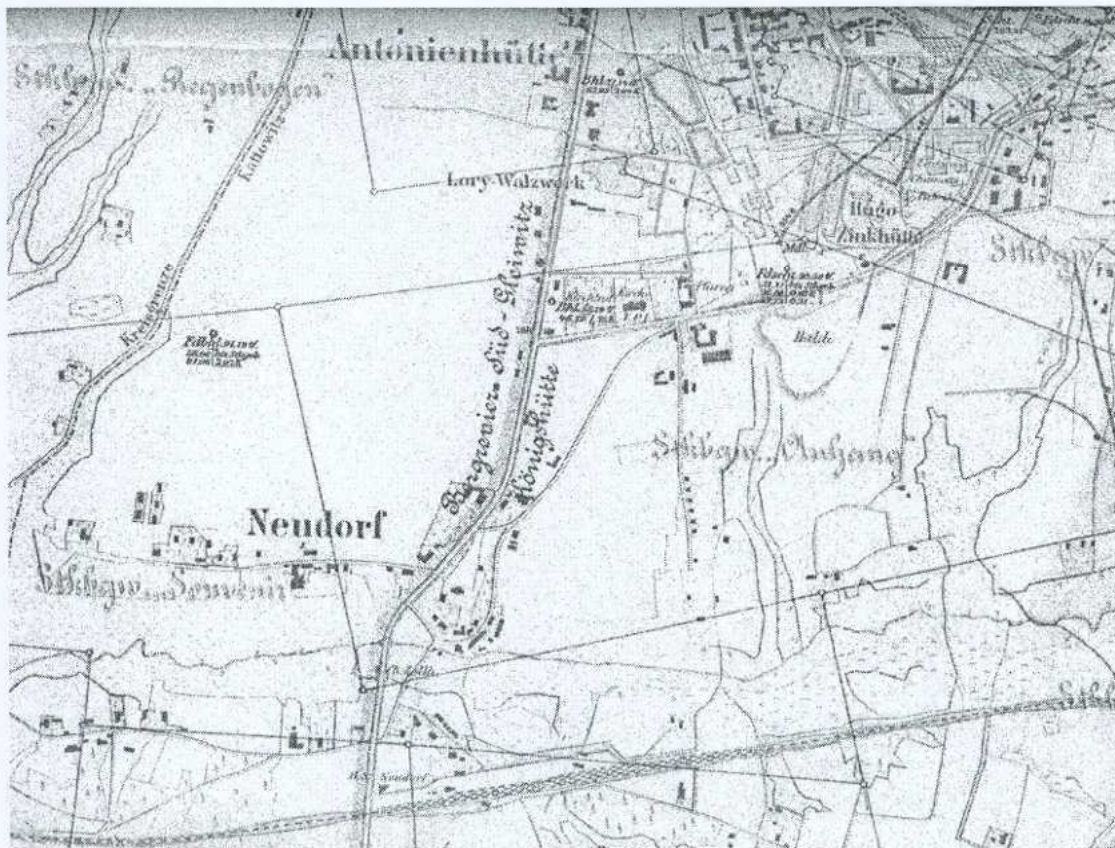
1. Miejscowość

2. Obiekt

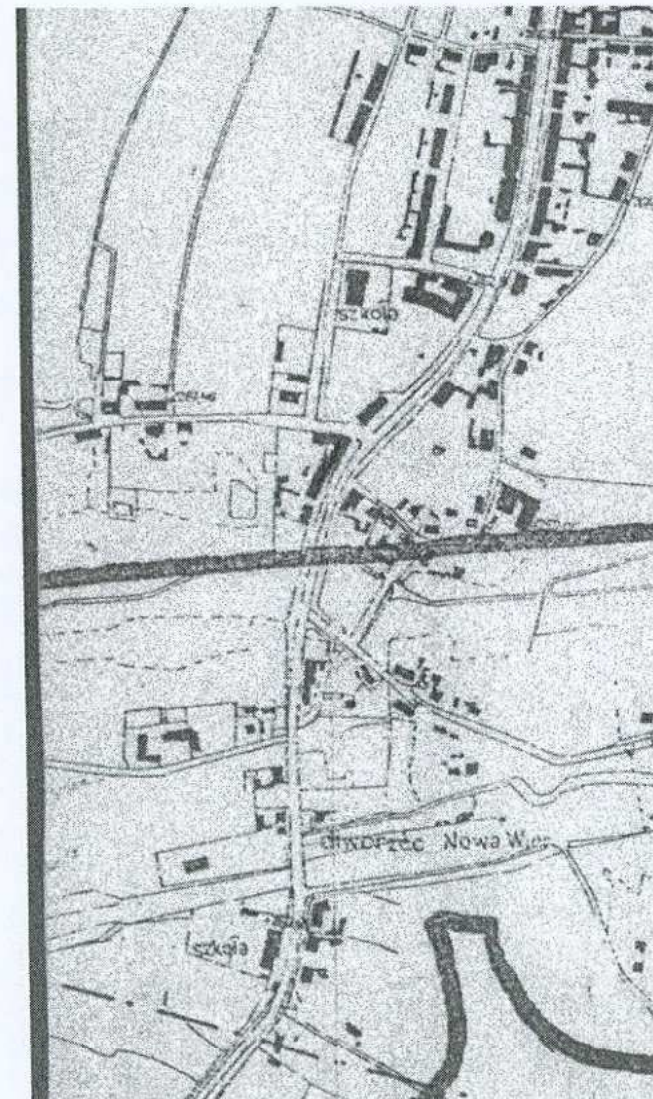
3. Zawartość wkładki

RUDA ŚLĄSKA - WIREK  
ul. 1-go Maja nr 232

DOM MIESZKALNO-USŁUGOWY – KAMIENICA

Ciąg dalszy punktu 11 – zdjęcie rzut  
przekrój sytuacja orientacja

Ryc.4. Mapa z 1901 roku. Fragment mapy topograficznej z 1901 roku wydanej przez Selbstverlag des Königlichlichen Oberbergamtes we Wrocławiu. (Archiwum ŚWKZ Katowice).



Ryc.5. Mapa z 1925 roku. (Archiwum ŚWKZ Katowice).

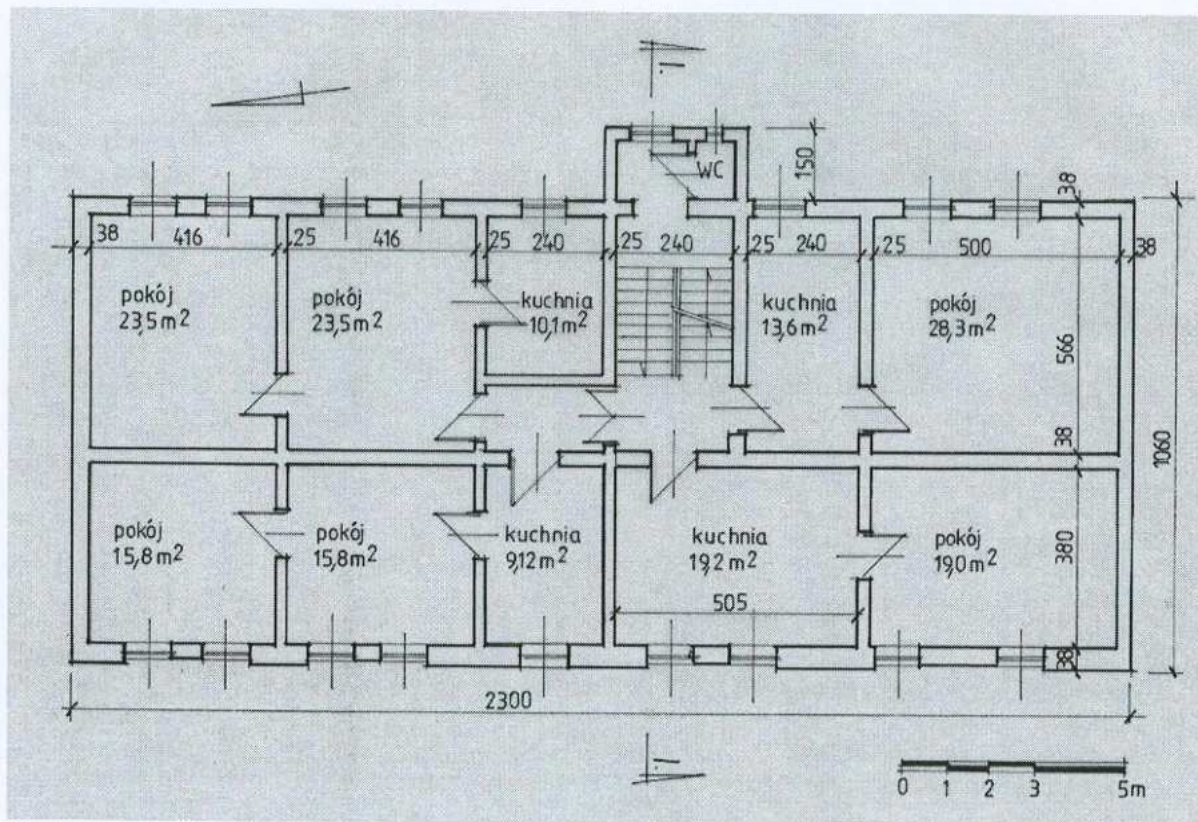




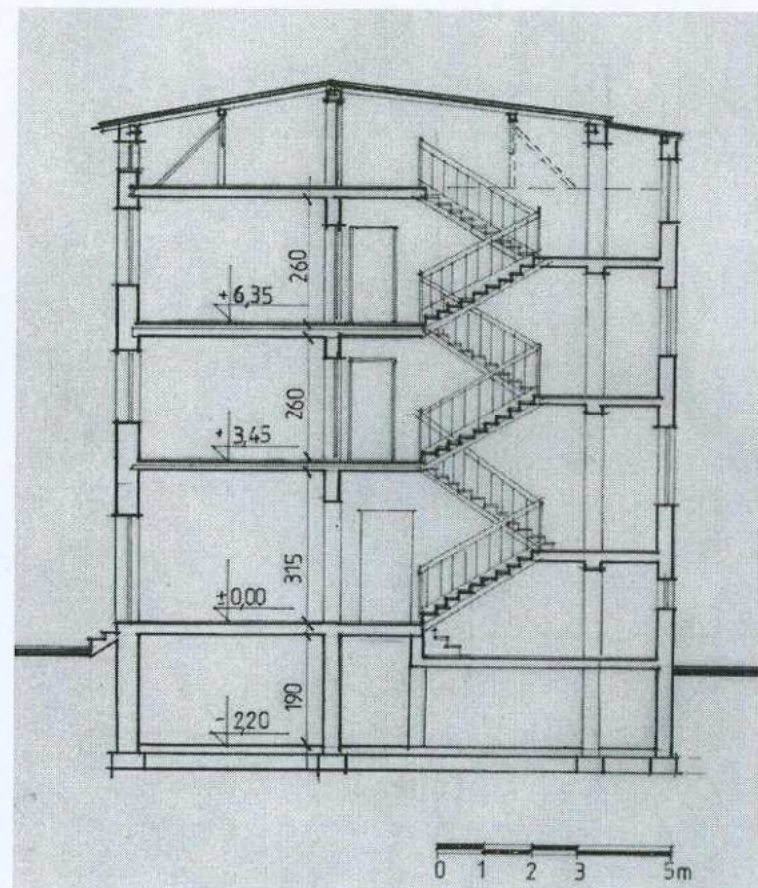
Ryc. 6. Ul. 1-go Maja. Zdjęcie z około 1905 – 1910 roku.

1. *Miejscowość*RUDA ŚLĄSKA - WIREK  
ul. 1-go Maja nr 2322. *Obiekt***DOM MIESZKALNO-USŁUGOWY – KAMIENICA**3. *Zawartość wkładki*Ciąg dalszy punktu 11 – zdjęcie rzut  
przekrój sytuacja orientacja

Ryc. 7. Ul. 1-go Maja 232. Zdjęcie z 1987 roku.



Ryc. 8. Rzut piętra.



Ryc. 9. Przekrój poprzeczny.

<p>1. <i>Miejscowość</i></p> <p>RUDA ŚLĄSKA - WIREK ul. 1-go Maja nr 232</p>	<p>2. <i>Obiekt</i></p> <p>DOM MIESZKALNO-USŁUGOWY – KAMIENICA</p>	<p>3. <i>Zawartość wkładki</i></p> <p>Ciąg dalszy punktu 11 – dokumentacja fotograficzna</p>
--	--	--



Fot.1. Widok ogólny od strony południowo – zachodniej.



Fot. 2. Widok na ścianę szczytową od południowego – zachodu.



Fot.3. Elewacja zachodnia.



Fot. 4. Widok na pseudobalkon – elewacja frontowa.



Fot. 5. Widok na pseudobalkon – elewacja frontowa.

1. *Miejscowość*

2. *Obiekt*

3. *Zawartość wkładki*

RUDA ŚLĄSKA - WIREK  
ul. 1-go Maja nr 232

DOM MIESZKALNO-USŁUGOWY - KAMIENICA

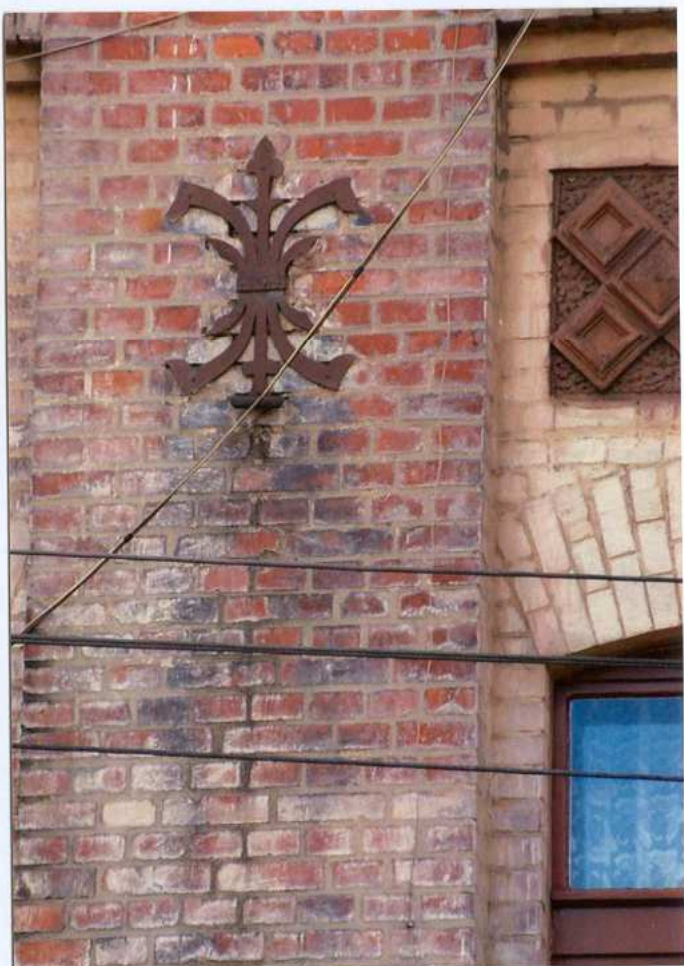
Ciąg dalszy punktu 11 – dokumentacja fotograficzna



Fot. 6. Fragment elewacji zachodniej i widok na dekoracyjną płycinę podokienna



Fot. 7 Dekoracyjna płycinę podokienna.



Fot. 8. Fragment ściany i widok na dekoracyjną kotwę.



Fot. 9. Widok na gzyms wieńczący.

<p>1. <i>Miejscowość</i></p> <p><b>RUDA ŚLĄSKA - WIREK</b> ul. 1-go Maja nr 232</p>	<p>2. <i>Obiekt</i></p> <p><b>DOM MIESZKALNO-USŁUGOWY – KAMIENICA</b></p>	<p>3. <i>Zawartość wkładki</i></p> <p>Ciąg dalszy punktu 11 – dokumentacja fotograficzna</p>
---	---	--



Fot. 10. Elewacja tylna – wschodnia.



Fot. 11. Widok na zabudowania gospodarcze.





Fot. 12. Brama przejazdowa oraz zejście do piwnicy – elewacja tylna.



Fot. 13. Brama przejazdowa.

<p>1. <i>Miejscowość</i></p> <p><b>RUDA ŚLĄSKA - WIREK</b> ul. 1-go Maja nr 232</p>	<p>2. <i>Obiekt</i></p> <p><b>DOM MIESZKALNO-USŁUGOWY – KAMIENICA</b></p>	<p>3. <i>Zawartość wkładki</i></p> <p>Ciąg dalszy punktu 11 – dokumentacja fotograficzna</p>
---	---	--



Fot. 14. Widok na klatkę schodową.



Fot. 15. Balustrada schodów.



Fot. 16. Ozdobne podstopnice.



Fot. 18. Belka policzkowa z dekoracją w formie motywu kwiatowego.



Fot. 17. Widok na stopnie schodów.



Fot. 19. Belka policzkowa z dekoracją w formie motywu kwiatowego.

1. <i>Miejscowość</i> <b>RUDA ŚLĄSKA - WIREK</b> ul. 1-go Maja nr 232	2. <i>Obiekt</i> <b>DOM MIESZKALNO-USŁUGOWY – KAMIENICA</b>	3. <i>Zawartość wkladki</i> Ciąg dalszy punktu 11 – dokumentacja fotograficzna
---	--	---



Fot. 20. Widok na stopnie i słupek – schody na strych.



Fot. 21. Ozdobne podstopnice – schody na strych.



Fot. 22. Posadzka na podestach.



Fot. 23. Posadzka na spocznikach schodów.

1. *Miejscowość*

RUDA ŚLĄSKA - WIREK  
ul. 1-go Maja nr 232

2. *Obiekt*

DOM MIESZKALNO-USŁUGOWY - KAMIENICA

3. *Zawartość wkładki*

Ciąg dalszy punktu 11 – dokumentacja fotograficzna



Fot. 24. Drzwi do mieszkania.



Fot. 25. Dolna partia drzwi do mieszkania.



Fot. 26. Drzwi do mieszkania dwuskrzydłowe.



Fot. 27. Drzwi do mieszkania jednoskrzydłowe.



Fot. 28. Wnętrze mieszkalne.

<p>1. Miejscowość</p> <p><b>RUDA ŚLĄSKA - WIREK</b> ul. 1-go Maja nr 232</p>	<p>2. Obiekt</p> <p><b>DOM MIESZKALNO-USŁUGOWY – KAMIENICA</b></p>	<p>3. Zawartość wkładki</p> <p>Ciąg dalszy punktu 11 – dokumentacja fotograficzna</p>
--	--	---



Fot. 29. Drzwi do toalety.



Fot. 30. Drzwi na strych.