

1. *Obiekt*

DOM MIESZKALNO-USŁUGOWY - KAMIENICA

2. *Czas powstania*

1910 rok

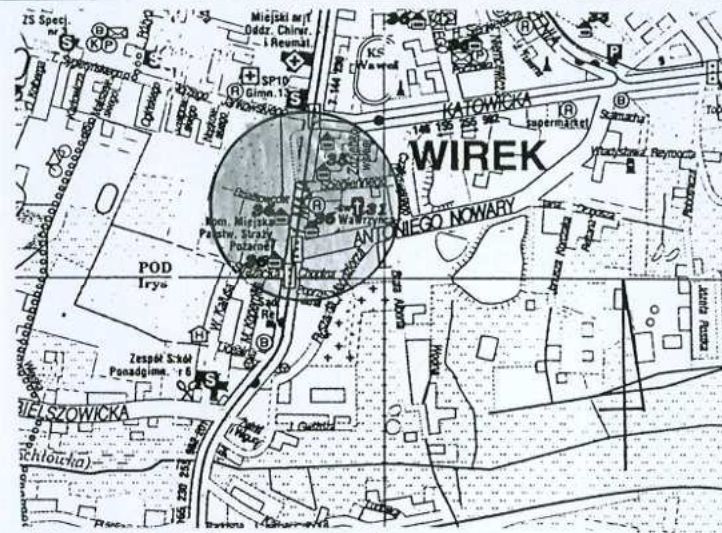
3. *Miejscowość*

**RUDA ŚLĄSKA
- WIREK**

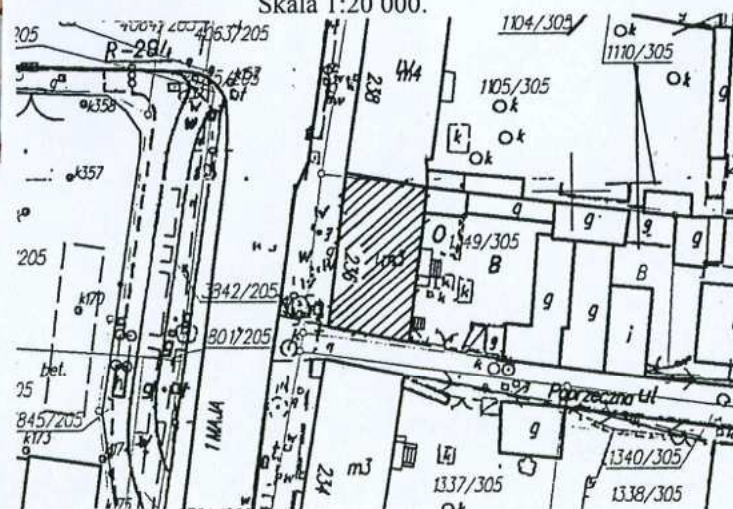
11. *Zdjęcie rzut przekrój sytuacja orientacja*



Ryc. 1. Widok ogólny od południowego – zachodu.



Ryc.2. Orientacja – mapa aktualna.
Skala 1:20 000.



Ryc. 3. Sytuacja – mapa aktualna. Skala 1:1000.

4. *Adres*

**Ruda Śląska – Wirek
ulica 1-go Maja nr 236**

Dawna ulica Adolf Hitlerstrasse
nr dz. **1349/305**
nr hipoteczny: **T11 K410 NW**

5. *Przynależność administracyjna*

Województwo śląskie
Powiat Ruda Śląska
Gmina Ruda Śląska

6. *Poprzednie nazwy miejscowości*

Antonienhütte, Neudorf, Nowa
Wieś, Wirek

7. *Przynależność administracyjna
przed 31 grudnia 1998*

województwo katowickie

8. *Właściciel i jego adres*

Załącznik nr 1

9. *Użytkownik i jego adres*

j.w.

10. *Rejestr zabytków*

Nr

data

Osada Nowa Wieś (Neudorf), będąca południową częścią dzisiejszej dzielnicy Wirek była po raz pierwszy wzmiankowana w urbarzu z roku 1603. W 1661 roku występuje jako Nowa Wiesz. Została zlokalizowana nad brzegiem rzeki Kochłówki (Potoku Bielszowickiego), a rozwijała się w okolicy dzisiejszych ulic 1-go Maja, Magdziorza i Bielszowickiej.

Obszar osady, o typowo wiejskim charakterze rozwinął się dopiero dzięki XIX- sto wiecznej rewolucji przemysłowej i żywiłowemu rozwojowi przemysłu na obszarze powstałej w tym czasie miejscowości sąsiedniej- Wirka (Antonienhütte), przy kopalni i hutach żelaza oraz cynku.

W 1802 roku powstała kopalnia węgla kamiennego „Gottesegen” (Błogosławieństwo Boże), w 1805 roku uruchomiono hutę żelazną „Antonienhütte” od której początek wzięła niemiecka nazwa Wirka. W 1812 roku powstała huta cynku „Hugo” a w połowie XIX wieku huta cynku „Liebe- Hoffnung”. Powstanie przemysłu doprowadziło do budowy kolonii patronackich (pierwsza powstała w roku 1852) oraz budynków usługowych (1863 r.- pierwsza szkoła w Nowej Wsi).

Natomiast o rozwoju i urbanizacji Nowej Wsi zadecydowała budowa w roku 1904 stacji kolejowej, na linii łączącej Katowice- Ligotę z Gliwicami. Jako, że stacja ta obsługiwała przede wszystkim mieszkańców przemysłowego Wirka, jej najbliższe okolice szybko zaczęły tracić swój wiejski charakter. Szczególnie rozwinęła się zabudowa wzdłuż odcinka ulicy 1- go Maja, począwszy od skrzyżowania z dzisiejszą ulicą Katowicką, aż do przejazdu kolejowego opisywanej wyżej linii. Zasadniczym elementem początkującym ostateczne połączenie Wirka i Nowej Wsi w jedną miejscowość stał się wybudowany w latach 1873 - 1874 kościół rzymsko- katolicki, zlokalizowany na granicy obu osad. W roku 1909 został on zastąpiony nową, okazałą świątynią pw. św. Wawrzyńca i Antoniego.

Sytuacja - budynek położony w dzielnicy Wirek zlokalizowanej w południowo-zachodniej części miasta Ruda Śląska. Obiekt usytuowany po wschodniej stronie ulicy 1-go Maja, w obrębie bloku zabudowy ograniczonego od północy ulicą Chopina, od wschodu ulicą Magdziorza, od południa ulicą Poprzeczną, natomiast od zachodu ulicą 1-go Maja. Budynek w zwartej zabudowie, zlokalizowany w pierzei ulicy 1-go Maja, w układzie kalenicowym. Obiekt położony jest na ogrodzonej parceli nawiązującej swoim kształtem do prostokąta. W północno-wschodniej oraz południowej części działki parterowa, zabudowa gospodarcza oraz garaże kryte pulpitowymi dachami. Od północy, wschodu, zachodu i południa budynek graniczy z zabudową mieszkalno-usługową. Główna strefa wejściowa do budynku znajduje się od strony elewacji zachodniej. Wjazd na w/w nieruchomość od strony ulicy Poprzecznej, poprzez dwuskrzydłową, prostokątną bramę. Parcela ogrodzona murem. Teren parceli częściowo utwardzony (wylewka betonowa, otoczaki).

Materiał, konstrukcja, technika - budynek murowany z cegły maszynowej. Elewacje ceglano – tynkowane. Partie ceglane wykonane w układzie „krzyżowym” (elewacje: zachodnia, południowa oraz wschodnia). Detal architektoniczny ceglany (dekoracyjne gzymsy, obramowania okienne).

Sklepienia, stropy – *piwnica* – sklepienia ceramiczne, proste oraz odcinkowe typu „Kleina”. *Poszczególne kondygnacje* – stropy drewniane płaskie z dolnym pułapem i powalą.

Więźba dachowa – drewniana konstrukcja słupowa.

Pokrycie dachowe – papa.

Posadzki, podłogi – *piwnica* – wylewka betonowa. *Klatki schodowe, łazienki* - współczesne płytki lastrykowe. *Klatka schodowa, poszczególne pomieszczenia mieszkalne* – drewniana podłoga tzw. „biała”. Część drewnianych podłóg pokryta płytami paździerzowymi oraz wykładziną z PCV oraz dywanową. *Poddasze* – drewniana podłoga tzw. „biała”. *Lokale usługowe (współczesne płytki terakotowe)*.

Schody - wewnętrzne: *piwnica* – schody w konstrukcji murowanej, z cegły – jednobiegowe, proste. Stopnice schodów częściowo tynkowane. Klatka schodowa – drewniane, jednobiegowe, proste schody policzkowe. Ponadto schody w konstrukcji stalowej, poszczególne elementy nitowane - schody jednobiegowe, proste, z ozdobnymi, ażurowymi podstopnicami z elementami dekoracyjnych czteroliści. Policzki schodów ażurowe, ozdobione zwojami. Stopnice drewniane. Podesty klatki schodowej drewniane, częściowo wyłożone wykładziną dywanową. Schody posiadają metalową barierę, która ozdobiona jest zwojami. Bariera zwieńczoną od góry profilowaną poręczą. Na początku i końcu biegu metalowe słupki zakończone kulą. W górnych kondygnacjach stalowa klatka schodowa przechodzi w formę drewnianych schodów policzkowych. Schody łamane ze stopnicami zabiegowymi występującym w górnym zakręcie. Schody wykonane w konstrukcji policzkowej posiadają prostą, drewnianą, szczeblinową barierę. Na początku i końcu każdego biegu schodów drewniany, wtórny słupek. Stopnice schodów drewniane. Podesty klatki schodowej wyłożone drewnianą podłogą tzw. „białą”. Schody zewnętrzne: – *elewacja zachodnia (lokale handlowe)* - schody w konstrukcji betonowej – prostokątne typu wolnego. Stopnice wyłożone współczesnymi płytkami klinkierowymi.

<p>14. Kubatura</p> <p>2 376,00 m³</p>	<p>15. Powierzchnia użytkowa</p> <p>496,80 m²</p>	<p>16. Przeznaczenie pierwotne</p> <p>Budynek mieszkalny</p>	<p>17. Użytkowanie obecne</p> <p>Budynek mieszkalno-usługowy</p>
<p>18. Prace budowlane i konserwatorskie, ich przebieg i dokumentacja</p> <p>Prace remontowe wykonane po 1945 roku:</p> <ul style="list-style-type: none"> • zabezpieczenie budynku przed szkodami górnictwymi poprzez wzmocnienie oraz miejscowe przemurowania ścian nośnych. Wymiana części drzwi wewnętrznych, jak również stolarek okiennych, • zmiany wewnętrznego układu przestrzennego w obrębie poszczególnych mieszkań, • adaptacja części przyziemia obiektu na lokale usługowe, • remont podłóg. Częściowa wymiana posadzek i drewnianych podłóg, • Bieżące prace remontowe więźby dachowej, wymiana pokrycia dachowego, jak również wymiana rynien, rur spustowych i obróbek blacharskich, 		<p>19. Stan zachowania (fundamenty, ściany zewnętrzne, ściany wewnętrzne, sklepienia, stropy, konstrukcje dachowe, pokrycie dachu, wyposażenie i instalacje).</p> <p>Stan zachowania obiektu dobry.</p> <ul style="list-style-type: none"> • Fundamenty – stan średni. • Ściany – duże zarysowania ścian wewnętrznych i zewnętrznych. Widoczne przemurowania ścian, uszkodzenia cegieł, spoin, naroży budynku oraz detalu. Ponadto zawilgocenia wynikające z braku dobrej izolacji budynku w postaci zmurzenia oraz zagrzybienia tynku wewnętrznego. • Dach – stan średni. Zły stan techniczny przewodów kominowych. • Stolarka drzwiowa – stan dobry. Częściowo zachowane pierwotne drzwi. • Stolarka okienna – stan średni. Część okien wtórnie wymieniona. • Stropy – stan średni. • Podłogi – stan średni. • Schody – stan dobry. Zły stan techniczny ceglanych schodów prowadzących do piwnicy. • Wyposażenie – nie zachowane • Instalacje – stan dobry. <p>20. Najpilniejsze postulaty konserwatorskie</p> <ul style="list-style-type: none"> • ujednolicenie form drzwi wewnętrznych i zewnętrznych, • prace remontowe istniejących podłóg i posadzek. Ponadto z punktu widzenia konserwatorskiego wskazane jest ujednolicenie formy posadzek występujących w obrębie klatki schodowej, • częściowa wymiana oraz naprawa i odgrzybienie tynków wewnętrznych, • prace remontowo-konserwatorskie elewacji (oczyszczenie ceglano-licca, uzupełnienie spoin, wymiana zniszczonych cegieł, przemurowania fragmentów, naprawa zniszczonego tynku zewnętrznego. Uzupełnienie zniszczonego detalu architektonicznego, • wykonanie izolacji poziomej oraz pionowej wraz z odwodnieniem terenu, • przeprowadzenie prac remontowo-konserwatorskich zewnętrznej stolarki drzwiowej oraz okiennej. <p style="text-align: right;">- ciąg dalszy opisu obiektu na załączniku nr 1-</p>	

21. Akta archiwalne (rodzaj akt, numery i miejsce przechowywania)

- Witwicki M., Bergman E., Giermański J., Holeczko A., Małusecki B.; Ruda Śląska ekspertyza konserwatorska. Wirek; PKZ Oddział w Warszawie Pracownia Dokumentacji Naukowo-Historycznej. Zespół Studiów Historyczno-Urbanistycznych Górny Śląsk; Warszawa 1987; T.VI; [w:] Archiwum Śląskiego Wojewódzkiego Konserwatora Zabytków w Katowicach; sygn. 3015/VI i 3016/VI.

24. Uwagi różne

25. Opracował

tekst dr inż. arch. Iwona Benek, czerwiec 2006 r.

plany, rysunki dr inż. arch. Iwona Benek, czerwiec 2006 r.

zdjęcia, fotografie dr inż. arch. Iwona Benek, czerwiec 2006 r.

miejsca przechowywania negatywów - u Autorki dokumentacji.

Karta po wypełnieniu podlega ochronie na podstawie przepisu prawa autorskiego.

22. Bibliografia.

- Nadolski Przemysław: „Ruda Śląska wczoraj. Ruda O/S western”. W.: Wokół Nas. Gliwice 1997.
- „Ruda Śląska ekspertyza konserwatorska. Tom V- Wirek”; praca zbiorowa, PP Pracownie Konserwacji Zabytków Oddział w Warszawie, Warszawa 1987 r. Fot. P.Pizoń.
- Dworak J.S. Ratka A. „Ruda Śląska przewodnik”, Ruda Śląska 1985 r.
- Krawczyk J. „Ruda Śląska na starych mapach i widokówkach”, Bytom 1997 r.

26. Adnotacje o inspekcjach, informacje o zmianach (daty, imiona i nazwiska wypełniających)

23. Źródła ikonograficzne i fotografia (rodzaj, miejsce przechowywania, sygnatury)

- Pocztówki archiwalne ukazujące zabudowę osiedla, pochodzące z początku XX wieku; (W posiadaniu osób prywatnych);
- Archiwalna fotografia z lat 80-tych XX wieku. [w:] Ruda Śląska ekspertyza konserwatorska. Bielszowice. PGR Nowa Ruda; PKZ Oddział w Warszawie Pracownia Dokumentacji Naukowo-Historycznej. Zespół Studiów Historyczno-Urbanistycznych Górny Śląsk; Warszawa 1987; T.IX; [w:] Archiwum Śląskiego Wojewódzkiego Konserwatora Zabytków w Katowicach; sygn. 3015/VI i 3016/VI.

27. Załączniki

1. <i>Miejscowość</i> RUDA ŚLĄSKA - WIREK ul. 1-go Maja nr 236	2. <i>Obiekt</i> DOM MIESZKALNO-USŁUGOWY – KAMIENICA	3. <i>Zawartość wkładki</i> Ciąg dalszy punktów: nr 8 – właściciel i jego adres, nr 12 – historia obiektu, nr 13 – opis obiektu oraz nr 20 najpilniejsze postulaty konserwatorskie.
---	--	--

Ciąg dalszy punktu nr 8 – właściciel i jego adres

- Sprus Marian
ul. Kurpiowska 5, 41-706 Ruda Śląska
- Sprus Franciszek
ul. Poprzeczna 2, 41- 710 Ruda Śląska

Ciąg dalszy punktu nr 12 – historia obiektu

Na początku XX wieku wybudowano na obszarze Nowej Wsi, przy dzisiejszej ulicy 1- go Maja okazały ratusz gminny, rozbudowany w latach 1929 - 1930 o nową część. Miało to związek z formalnym połączeniem Wirka i Nowej Wsi w jedną gminę wiejską w roku 1924.

Opisywany w karcie budynek stanowi integralną część zabudowy mieszkalnej i usługowej centralnej części Nowej Wsi, zlokalizowanej w pobliżu kościoła p.w. św. Wawrzyńca oraz ratusza. Zabudowa ta powstawała w przeważającej części w latach 1895 - 1915 na odcinku dzisiejszej ulicy 1 - go Maja, od okolic dworca aż do skrzyżowania z dzisiejszą ulicą Katowicką. Składała się ona z dwóch typów budynków mieszkalnych i usługowo - mieszkalnych, lokowanych w pierzejach zachodniej i wschodniej ulicy 1 - go Maja oraz ulic przyległych. Pierwszy typ to budynki budowane na wynajem mieszkań dla robotników, często również przez robotników wywodzących się z miejscowych chłopów.

Są to obiekty o skromnej architekturze, pozbawione wyszukanego detalu i wystroju. Drugi typ to klasyczne kamienice mieszczące lokale handlowe i usługowe z lokalami mieszkalnymi w parterach. Obiekty te posiadały bogaty wystrój architektoniczny i mieściły luksusowe mieszkania trzy i cztero- pokojowe, wyposażone w sanitariaty, kuchnie wraz z pomieszczeniami przyległymi, typu spiżarnie, komórki. Część mieszkań posiadała balkony. W niektórych budynkach zwraca uwagę bogaty wystrój klatek schodowych, w tym detale snycerskie, stolarka otworowa czy witraże. Kamienice te najczęściej budowali miejscowi kupcy, przedsiębiorcy lub restauratorzy. Często inwestycje tego typu były traktowane jako lokata kapitału z zamiarem ich późniejszej sprzedaży, o czym świadczą między innymi zmiany właścicieli. Budynek przy dzisiejszej ulicy 1- go Maja 2432 został wybudowany w roku 1910.

Ciąg dalszy punktu nr 13 – opis obiektu

Otwory drzwiowe - wewnętrzne: *poszczególne pomieszczenia mieszkalne, klatka schodowa, piwnica, strych – drewniane drzwi tzw. pełne – prostokątne, współczesne drzwi płytowe, jednoskrzydłowe. W części drzwi, górna partia skrzydła szklona. Drewniane, drzwi ramowo-płycinowe na zawiasach francuskich – poszczególne pomieszczenia mieszkalne, toalety na półpiętrach – prostokątne, jednoskrzydłowe drzwi, wielopłycinowe. Część drzwi wtórnie obita boazerią. Drewniane drzwi o konstrukcji deskowo-zastrzałowej (?) – strych – jednoskrzydłowe, prostokątne, deskowe drzwi. Od zewnątrz metalowe pasowe haki. W górnej partii drzwi niewielki otwór. Ponadto współczesne drewniane drzwi tzw. pełne – prostokątne, jednoskrzydłowe drzwi. Drzwi zewnętrzne: drewniane, drzwi ramowo-płycinowe na zawiasach francuskich: - elewacja zachodnia – współczesne, prostokątne, półtoraskrzydłowe drzwi, wielopłycinowe. Powyżej drzwi, drewniane nadproże, oddzielające prostokątne, szklone nadświetle, wypełnione słupkami. Drzwi posiadają listwę przymykową. Elewacja wschodnia – współczesne, prostokątne, półtoraskrzydłowe drzwi, wielopłycinowe. W górnej partii drzwi szklone. Drzwi posiadają listwę przymykową. Ponadto współczesne drewniane drzwi tzw. pełne – prostokątne, jednoskrzydłowe drzwi. Górna partia drzwi szklona. Drzwi w konstrukcji metalowej – elewacja zachodnia (lokale usługowe)- prostokątne, jednoskrzydłowe, częściowo szklone drzwi. W części drzwi prostokątne, szklone nadświetle. Drzwi zabezpieczone metalowymi, współczesnymi kratami.*

Stolarka okienna – drewniana o konstrukcji skrzynkowej o następujących podziałach – elewacje zachodnia i wschodnia – prostokątne okna dwudzielne, czteropodziałowe, dwupoziomowe ze ślemieniem oraz listwą przymykową. W części okien zachowane poziome szprosły znajdujące się w partii podślemienia. Elewacja wschodnia - prostokątne okna dwudzielne, dwupodziałowe, jednopodziałowe. Stolarka okienna o konstrukcji krosnowej: elewacja zachodnia – okno dwupodziałowe, ze ślemieniem oraz nadślemieniem zamkniętym łukiem pełnym. Ponadto okna prostokątne, jednodzielne, jednopodziałowe, jednopoziomowe. Współczesna, drewniana stolarka zespolona – okna prostokątne, dwudzielne, dwupodziałowe, jednopoziomowe, o symetrycznym podziale. Współczesna stolarka zespolona z PCV – elewacja zachodnia - okna prostokątne, jednodzielne, jednopodziałowe, jednopoziomowe. Okna posiadają pozorny „krzyż okienny”. Ponadto prostokątne okno jednodzielne, dwupodziałowe, dwupoziomowe, ze ślemieniem elewacja zachodnia (lokale usługowe - witryny). Elewacja wschodnia - prostokątne okno jednodzielne, jednopodziałowe, jednopoziomowe. Współczesna ślusarka – elewacja zachodnia (lokale usługowe - witryny) - prostokątne okno jednodzielne, jednopodziałowe, jednopoziomowe. Ponadto okna prostokątne, jednodzielne, dwupodziałowe, ze ślemieniem. Witryny dodatkowo zabezpieczone częściowo współczesną, metalową kratą.

Rzut – kamienica na rzucie wydłużonego prostokąta. Od strony elewacji wschodniej dobudówka budynku na planie prostokąta mieszcząca toalety. Budynek główny, z charakterystyczną, jednotraktową sienią na osi budynku, mieszcząca główny ciąg komunikacyjny w postaci klatki schodowej. W pozostałej części obiektu, budynek dwutraktowy.

Bryła – rozczłonowana, z charakterystycznym jednoosiowym ryzalitem zlokalizowanym w 4 osi pierwszej kondygnacji elewacji zachodniej. W partii dachu przechodzi on w formę trójkątnego szczytu przekrytego dwuspadowym dachem. Od strony elewacji wschodniej ryzalit znajdujący się w 4 i 5 osi przyziemia. Mieści on klatkę schodową oraz toalety na półpiętrach. Ryzalit kryty pulpitowym dachem. Budynek mieszkalno-usługowy, trójkondygnacyjny kryty wielospadzistym dachem. Budynek podpiwniczony, z częściowo użytkowym poddaszem, tworzącym od strony elewacji wschodniej formę czterokondygnacyjnego obiektu.

Elewacja zachodnia (frontowa) – ceglano-tynkowana (w partii przyziemia. Ponadto część elewacji wtórnie oblicowana współczesną płytką terakotową). W pozostałej części ceglana. Elewacja trójkondygnacyjna, z nieużytkowym poddaszem. Na osi elewacji ryzalit zlokalizowany w 4 osi pierwszej kondygnacji. W partii dachu przechodzi on w formę trójkątnego szczytu przekrytego dwuspadowym dachem. W centralnej części szczytu niewielka, ceglana płycina, zwieńczona w górnej części trójkątnie. W polu szczytu otwór okienny zamknięty łukiem pełnym. W partii podokiennej ceglany pasy. Elewacja o zróżnicowanej ilości osi w poszczególnych kondygnacjach. W przyziemiu 8-osiowa, natomiast w pozostałych osiach 7-osiowa. Osie elewacji wyznaczone otworami okiennymi zamkniętymi łukiem odcinkowym (z wyłączeniem 1, 6 i 8 osi pierwszej kondygnacji, gdzie zlokalizowane są wtórne, prostokątne witryny lokali usługowych), jak również drzwiowymi. W 2, 4, 5 i 7 osi przyziemia prostokątne otwory drzwiowe z jednoskrzydłowymi drzwiami ze szklonymi nadświetlami, prowadzącymi do lokali.

Drzwi poprzedzone m. in. schodami typu wolnego. W 4 osi główna strefa wejściowa do budynku mieszcząca półtoraskrzydłowe, prostokątne drzwi, powyżej których prostokątne, szklone nadświetle ze słupkami. Otwory okienne elewacji ujęte w różnorodny typ obramowań. W pierwszej kondygnacji górna partia okien podkreślona ukośnie ułożonymi cegłami, przechodzącymi powyżej w wysunięte pasmo cegieł kształtowanych na krzyżźnie. Na wysokości drugiej kondygnacji przechodzi ona w formę bardziej złożoną. Elewacja rozczłonowana ceglany cokołem, dekoracyjnymi, ceglany gzymsami międzykondygnacyjnymi rozdzielającymi poszczególne kondygnacje elewacji. Pomiędzy trzecią kondygnacją oraz poddaszem ozdobny fryz wykonany z ceglanych, kwadratowych płytek, ukośnie ułożonych, które ujęte są od góry i dołu pasami wysuniętych cegieł.

Elewacja północna (szczytowa) – ceglana. Elewacja trójkondygnacyjna, 1-osiowa. Oś elewacji wyznaczona poprzez prostokątny otwór okienny, znajdujący się na wysokości poddasza.

Elewacja wschodnia – ceglana, trzykondygnacyjna, z użytkowym poddaszem, tworzącym formę czwartą kondygnację. Elewacja niesymetryczna, z charakterystycznym ryzalitem znajdującym się w 4 i 5 osi przyziemia. Mieści on klatkę schodową oraz toalety na półpiętrach. Dobudówka kryta pulpitowym dachem. Elewacja o zróżnicowanej ilości osi w poszczególnych kondygnacjach. W partii piwnicy 2-osiowa. Na wysokości pierwszej 7-osiowa, w drugiej i trzeciej kondygnacji 8-osiowa. W partii poddasza 6-osiowa. Osie elewacji wyznaczone prostokątnymi otworami okiennymi o różnorodnej wielkości oraz podziale, jak również drzwiowymi zlokalizowanymi w 1 i 2 osi partii piwnicy. Drzwi do piwnicy osadzone w niewielkich parterowych dobudówkach. Ponadto w 4 osi przyziemia prostokątny otwór drzwiowy. Mieści on prostokątne, półtoraskrzydłowe drzwi, które w górnej części są szklone. Otwory okienne doświetlające klatkę schodową oraz toalety budynku znajdujące się w 4 i 5 osi elewacji charakterystycznie przesunięte w stosunku do pozostałych okien. Elewacja rozczłonowana ceglany gzymsami międzykondygnacyjnymi znajdującymi się pomiędzy pierwszą i drugą oraz drugą i trzecią kondygnacjami.

Wnętrze – częściowo zachowany pierwotny układ budynku. Na osi obiektu sień z pionem komunikacyjnym w postaci klatki schodowej. W traktach znajdujących się od zachodu i wschodu pomieszczenia mieszkalne. Poszczególne pomieszczenia skomunikowane są między sobą za pomocą amfilady. W przyziemiu budynku lokal usługowy, wtórnie adaptowany z pomieszczenia mieszkalnego. Na pozostałych kondygnacjach kamienicy znajdują się cztery mieszkania (jednopokojowe z kuchnią).

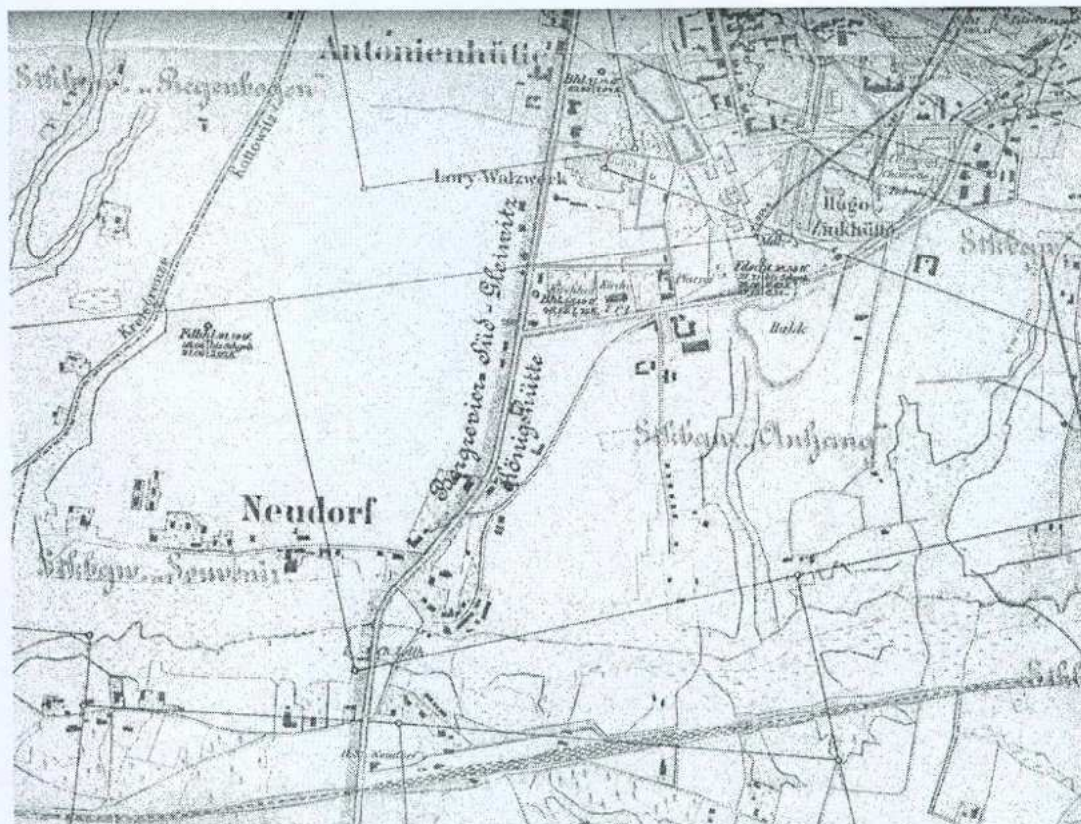
Wyposażenie – nie zachowane.

Instalacje – elektryczna, wodno-kanalizacyjna, gazowa, telefoniczna, piece kaflowe.

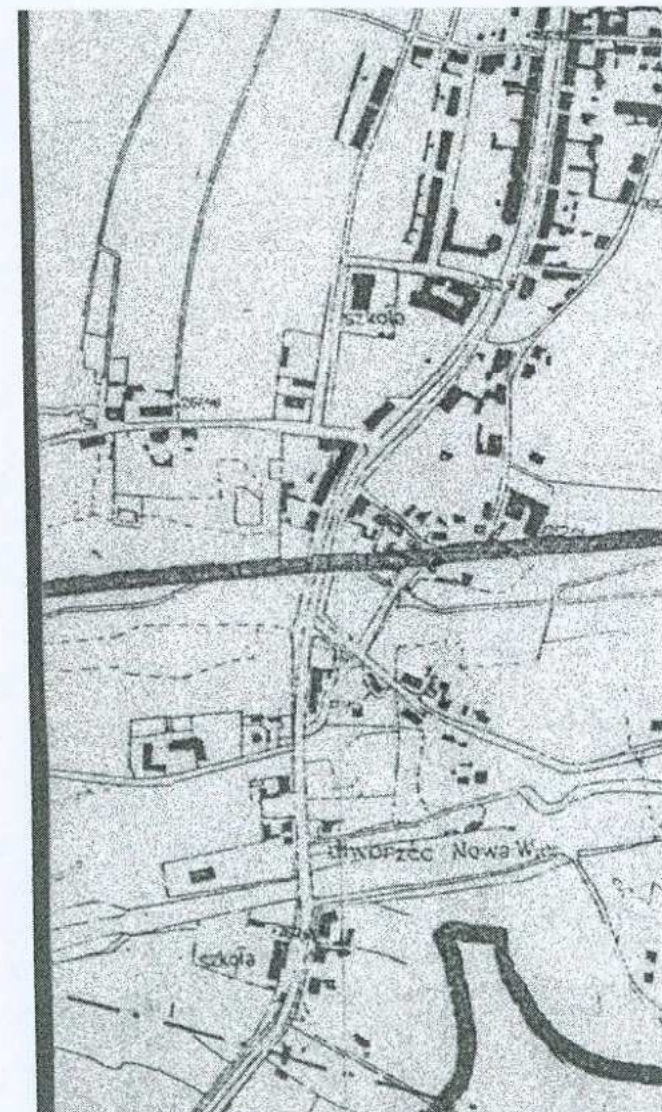
Ciąg dalszy punktu nr 20: - najpilniejsze postulaty konserwatorskie

- remont schodów piwnicy
- uporządkowanie okablowania instalacji znajdujących się na elewacjach,
- prace remontowe kominów.

1. Miejscowość RUDA ŚLĄSKA - WIREK ul. 1-go Maja nr 236	2. Obiekt DOM MIESZKALNO-USŁUGOWY – KAMIENICA	3. Zawartość wkładki Ciąg dalszy punktu 11 – zdjęcie rzut przekrój sytuacja orientacja
--	---	---



Ryc.4. Mapa z 1901 roku. Fragment mapy topograficznej z 1901 roku wydanej przez Selbstverlag des Königlichlichen Oberbergamtes we Wrocławiu. (Archiwum ŚWKZ Katowice).



Ryc.5. Mapa z 1925 roku. (Archiwum ŚWKZ Katowice).



Ryc. 6. Ul. 1-go Maja. Zdjęcie z około 1905 – 1910 roku.

1. Miejscowość

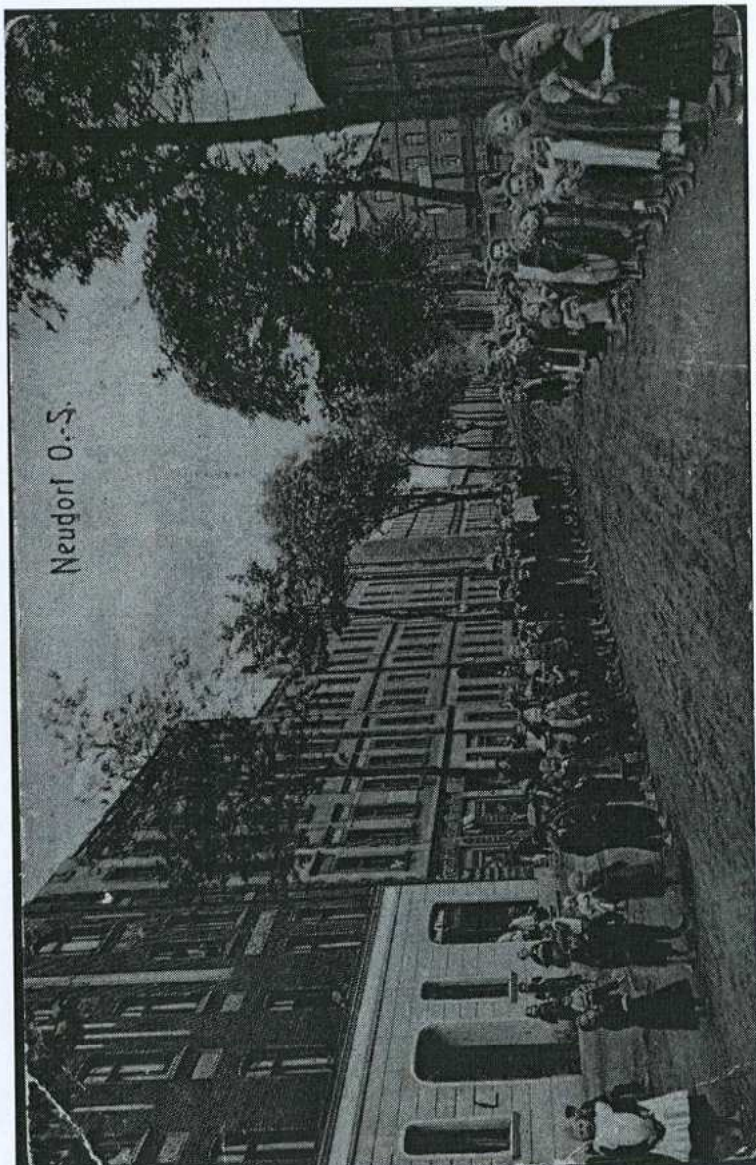
RUDA ŚLĄSKA - WIREK
ul. 1-go Maja nr 236

2. Obiekt

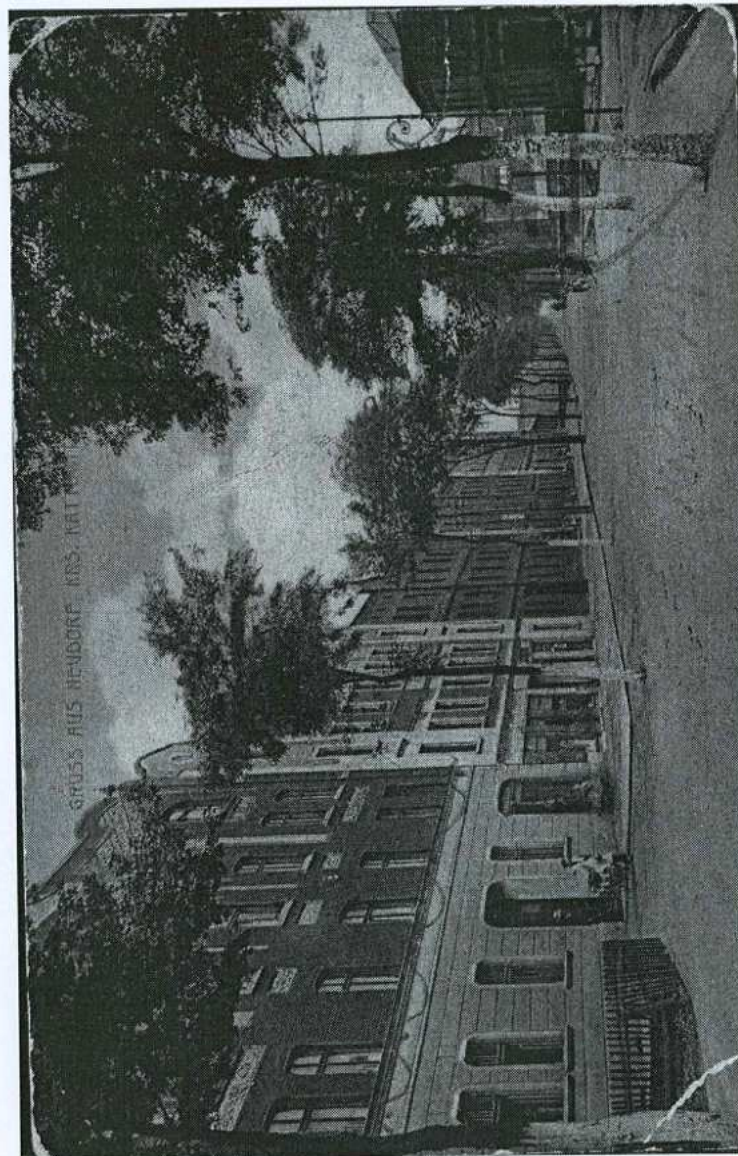
DOM MIESZKALNO-USŁUGOWY – KAMIENICA

3. Zawartość wkładki

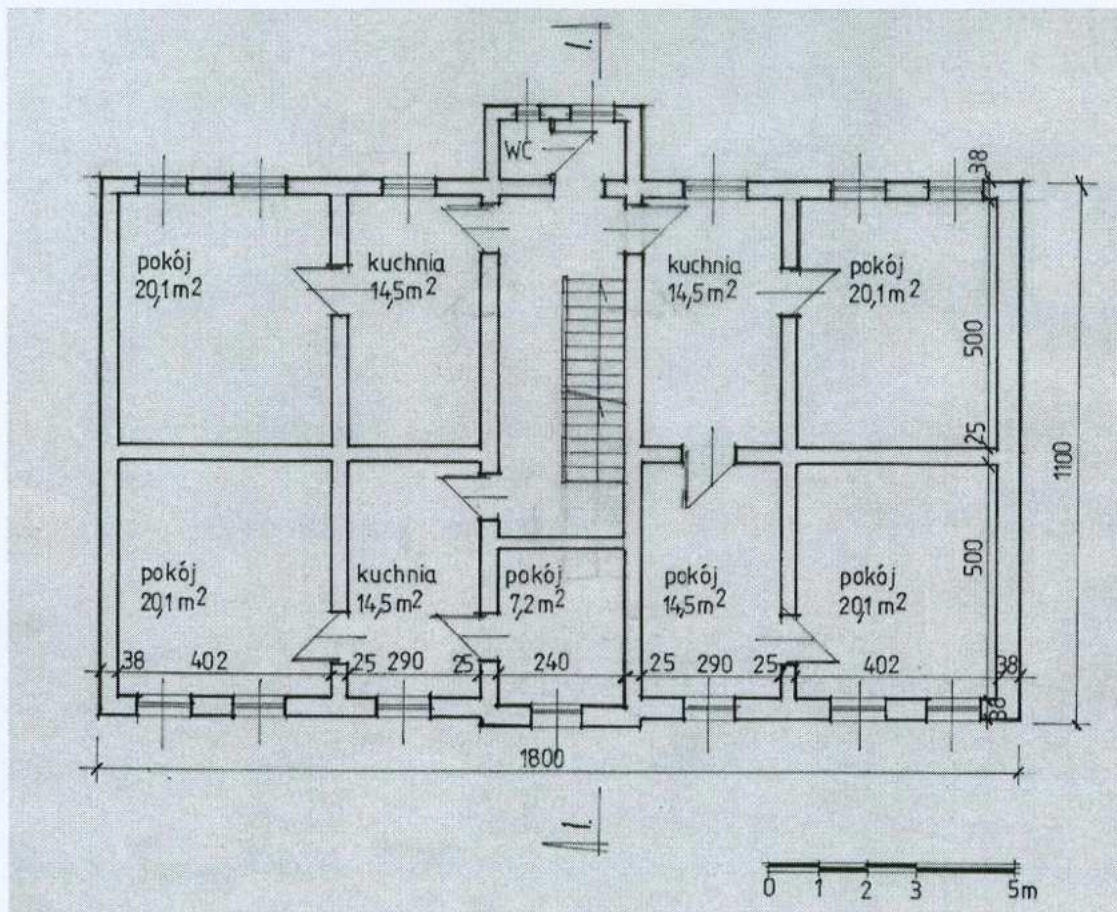
Ciąg dalszy punktu 11 – zdjęcie rzut przekrój sytuacja orientacja



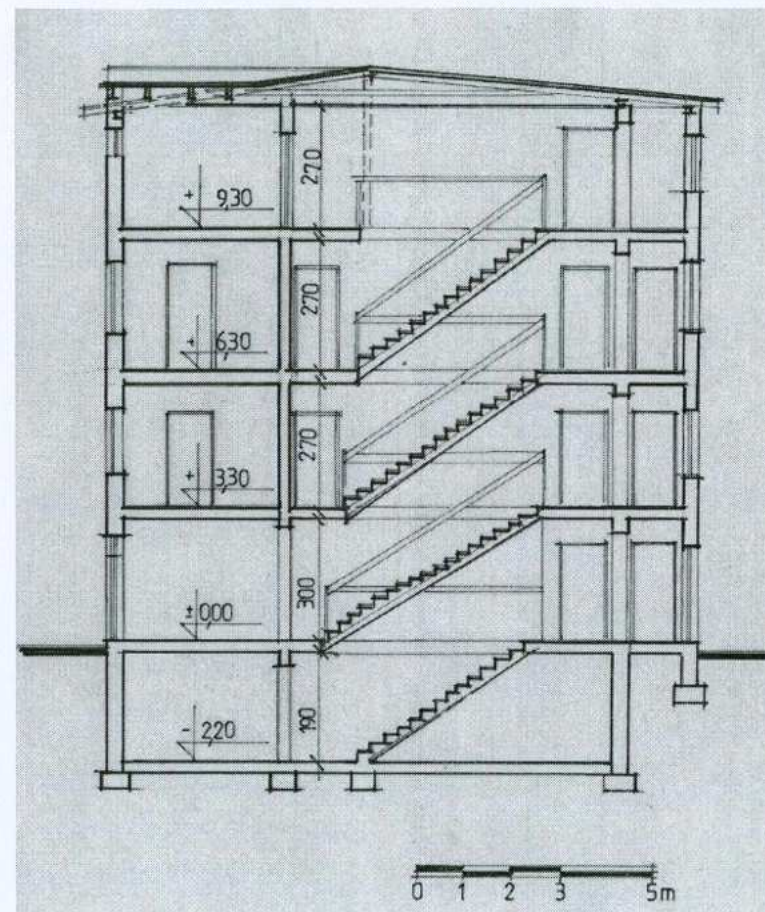
Ryc. 7. Ul. 1-go Maja . Zdjęcie z około 1905 – 1910 roku.



Ryc. 78 Ul. 1-go Maja . Zdjęcie z około 1910 roku.



Ryc. 9. Rzut piąta.



Ryc. 10. Przekrój poprzeczny.

<p>1. <i>Miejscowość</i></p> <p>RUDA ŚLĄSKA - WIREK ul. 1-go Maja nr 236</p>	<p>2. <i>Obiekt</i></p> <p>DOM MIESZKALNO-USŁUGOWY – KAMIENICA</p>	<p>3. <i>Zawartość wkładki</i></p> <p>Ciąg dalszy punktu 11 – dokumentacja fotograficzna</p>
---	---	--



Fot. 1. Widok ogólny od południowego zachodu na elewację frontową.



Fot. 2. Elewacja zachodnia.



Fot. 3. Widok na ryzalit – elewacja zachodnia.



Fot. 4. Szczyt ryzalitu – elewacja frontowa.

1. Miejscowość

RUDA ŚLĄSKA - WIREK
ul. 1-go Maja nr 236

2. Obiekt

DOM MIESZKALNO-USŁUGOWY – KAMIENICA

3. Zawartość wkładki

Ciąg dalszy punktu 11 – dokumentacja fotograficzna



Fot. 5. Północna strona elewacji zachodniej.



Fot. 6. Południowa strona elewacji zachodniej.



Fot. 7. Okno – elewacja frontowa.



Fot. 8. Widok na gzyms wieńczący.

1. Miejscowość

2. Obiekt

3. Zawartość wkładki

RUDA ŚLĄSKA - WIREK
ul. 1-go Maja nr 236

DOM MIESZKALNO-USŁUGOWY - KAMIENICA

Ciąg dalszy punktu 11 – dokumentacja fotograficzna



Fot. 9. Widok na ścianę szczytową od południowego – zachodu.



Fot. 10. Widok na ścianę szczytową od południowego – wschodu.

<p>1. <i>Miejscowość</i></p> <p>RUDA ŚLĄSKA - WIREK ul. 1-go Maja nr 236</p>	<p>2. <i>Obiekt</i></p> <p>DOM MIESZKALNO-USŁUGOWY – KAMIENICA</p>	<p>3. <i>Zawartość wkładki</i></p> <p>Ciąg dalszy punktu 11 – dokumentacja fotograficzna</p>
--	---	--



Fot. 13. Ryzalit – elewacja tylna.



Fot. 14. Strona północna elewacji wschodniej.



Fot. 15. Zejście do piwnicy – elewacja tylna, część środkowa.



Fot. 16. Zejście do piwnicy – elewacja tylna, strona południowa.

<p>1. Miejscowość</p> <p>RUDA ŚLĄSKA - WIREK ul. 1-go Maja nr 236</p>	<p>2. Obiekt</p> <p>DOM MIESZKALNO-USŁUGOWY – KAMIENICA</p>	<p>3. Zawartość wkładki</p> <p>Ciąg dalszy punktu 11 – dokumentacja fotograficzna</p>
--	--	---



Fot. 17. Widok na klatkę schodową.



Fot. 18. Stopnie klatki schodowej.



Fot. 19. Balustrada schodów.



Fot. 20. Widok na górną partię schodów prowadzących z Pierwszego piętra na drugie.

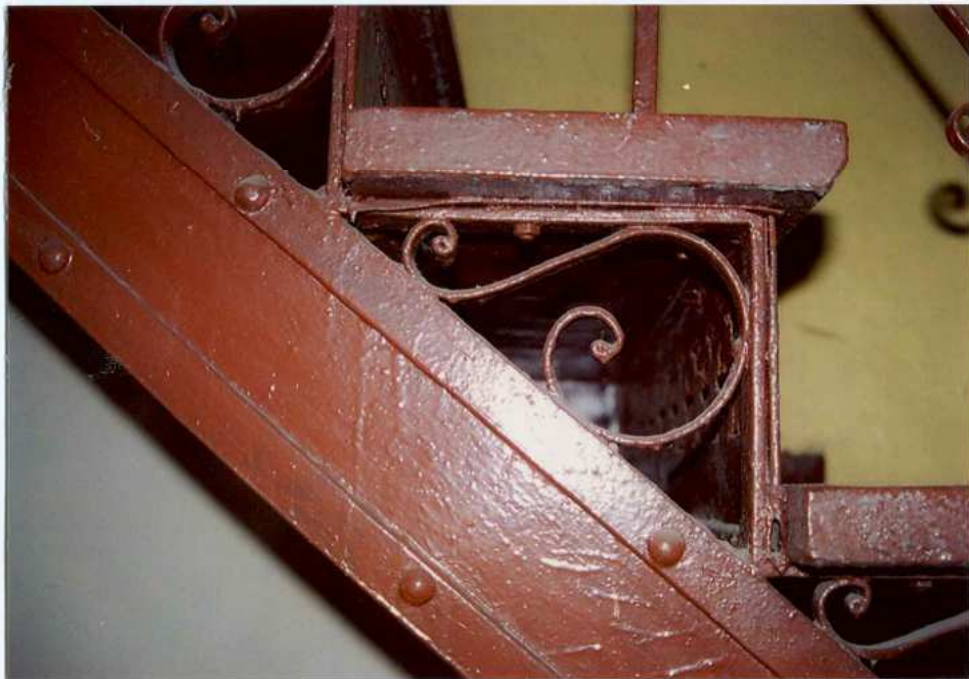


Fot. 21. Balustrada schodów i widok na schody prowadzące na strych.



Fot. 22. Słupek.

<p>1. <i>Miejscowość</i></p> <p>RUDA ŚLĄSKA - WIREK ul. 1-go Maja nr 236</p>	<p>2. <i>Obiekt</i></p> <p>DOM MIESZKALNO-USŁUGOWY – KAMIENICA</p>	<p>3. <i>Zawartość wkładki</i></p> <p>Ciąg dalszy punktu 11 – dokumentacja fotograficzna</p>
---	---	--



Fot. 23. Stopnie – schody prowadzące na strych..



Fot. 24. Ozdobne podstopnice.



Fot. 25. Balustrada schodów prowadzących na strych.



Fot. 26. Podłoga na opocznikach.

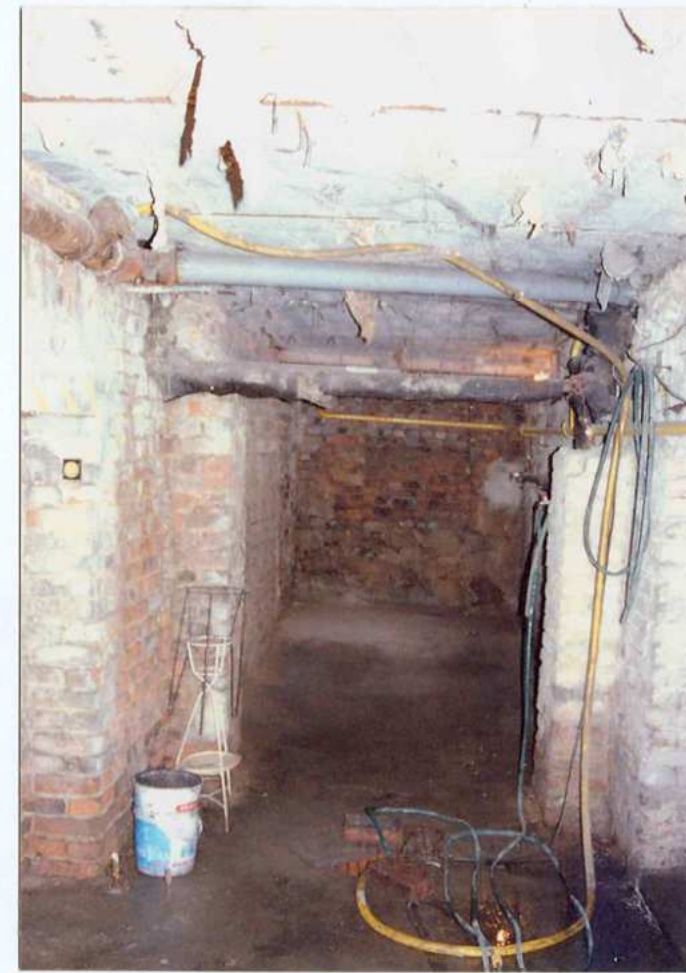
<p>1. <i>Miejscowość</i></p> <p>RUDA ŚLĄSKA - WIREK ul. 1-go Maja nr 236</p>	<p>2. <i>Obiekt</i></p> <p>DOM MIESZKALNO-USŁUGOWY – KAMIENICA</p>	<p>3. <i>Zawartość wkładki</i></p> <p>Ciąg dalszy punktu 11 – dokumentacja fotograficzna</p>
--	--	--



Fot. 27. Schody do piwnicy.



Fot. 28. Wnętrze w piwnicy.



Fot. 29. Korytarz w piwnicy.

<p>1. <i>Miejscowość</i></p> <p>RUDA ŚLĄSKA - WIREK ul. 1-go Maja nr 236</p>	<p>2. <i>Obiekt</i></p> <p>DOM MIESZKALNO-USŁUGOWY – KAMIENICA</p>	<p>3. <i>Zawartość wkładki</i></p> <p>Ciąg dalszy punktu 11 – dokumentacja fotograficzna</p>
---	---	--



Fot. 30. Drzwi do toalety..



Fot. 31. Drzwi na strych.



Fot. 32. Strych – widok na więźbę dachową.