

KRAJOWY OŚRODEK BADAŃ  
I DOKUMENTACJI ZABYTKÓW  
W WARSZAWIE  
KARTA EWIDENCYJNA ZABYTKÓW  
ARCHITEKTURY I BUDOWNICTWA

A B C D E F G H I J K L L M N O P R S T U V W X Y Z

Nr

1. *Obiekt*

DOM MIESZKALNO - USŁUGOWY - KAMIENICA

2. *Czas powstania*

Lata 1914-1916

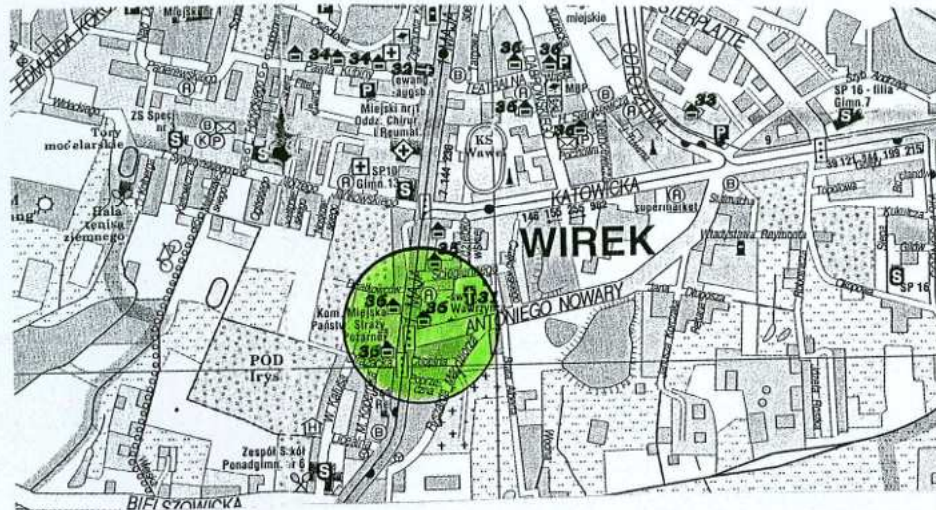
3. *Miejscowość*

RUDA ŚLĄSKA  
- WIREK

11. *Zdjęcie rzut przekrój sytuacja orientacja*



Ryc. 1. Widok od południowego- zachodu.



Ryc. 2. Orientacja, skala 1:20000.



Ryc. 3. Sytuacja, skala 1:1000.

4. *Adres*

Ruda Śląska – Wirek  
ulica 1-go Maja nr 244  
Dawna ulica Adolf Hitlerstrasse

nr dz. 1561/123

nr hipoteczny:

KW - T. 11 K 383 Nowa Wieś

5. *Przynależność administracyjna*

Województwo śląskie  
Powiat Ruda Śląska  
Gmina Ruda Śląska

6. *Poprzednie nazwy miejscowości*

Antonienhütte, Nuedorf, Nowa  
Wieś, Wirek

7. *Przynależność administracyjna  
przed 31 grudnia 1998*

województwo katowickie

8. *Właściciel i jego adres*

Maria, Magdalena Jochymczyk  
ul. 1-go Maja nr 244/4,  
41-710 Ruda Śląska

- Ciąg dalszy na załączniku nr 1-

9. *Użytkownik i jego adres*

j.w.

- Ciąg dalszy na załączniku nr 1 -

10. *Rejestr zabytków*

Nr

data

## 12. Autorzy, historia obiektu, określenie stylu

**Osada Nowa Wieś (Neudorf)**, będąca południową częścią dzisiejszej dzielnicy Wirek była po raz pierwszy wzmiankowana w urbarzu z roku 1603. W 1661 roku występuje jako Nowa Wiesz. Została zlokalizowana nad brzegiem rzeki Kochłówki (Potoku Bielszowickiego), a rozwijała się w okolicy dzisiejszych ulic 1-go Maja, Magdziorza i Bielszowickiej.

Obszar osady, o typowo wiejskim charakterze rozwinął się dopiero dzięki XIX- sto wiecznej rewolucji przemysłowej i żywiolowemu rozwojowi przemysłu na obszarze powstałej w tym czasie miejscowości sąsiedniej- Wirka (Antonienhuetten), przy kopalni i hutach żelaza oraz cynku.

W 1802 roku powstała kopalnia węgla kamiennego „Gottesegen” (Błogosławieństwo Boże), w 1805 roku uruchomiono hutę żelazną „Antonienhuetten” od której początek wzięła niemiecka nazwa Wirka. W 1812 roku powstała huta cynku „Hugo” a w połowie XIX wieku huta cynku „Liebe- Hoffnung”. Powstanie przemysłu doprowadziło do budowy kolonii patronackich (pierwsza powstała w roku 1852) oraz budynków usługowych (1863 r.- pierwsza szkoła w Nowej Wsi).

Natomiast o rozwoju i urbanizacji Nowej Wsi zadecydowała budowa w roku 1904 stacji kolejowej, na linii łączącej Katowice- Ligotę z Gliwicami. Jako, że stacja ta obsługiwała przede wszystkim mieszkańców przemysłowego Wirka, jej najbliższe okolice szybko zaczęły tracić swój wiejski charakter. Szczególnie rozwinęła się zabudowa wzdłuż odcinka ulicy 1- go Maja, począwszy od skrzyżowania z dzisiejszą ulicą Katowicką, aż do przejazdu kolejowego opisywanej wyżej linii. Zasadniczym elementem początkującym ostateczne połączenie Wirka i Nowej Wsi w jedną miejscowość stał się wybudowany w latach 1873- 1874 kościół rzymskokatolicki, zlokalizowany na granicy obu osad. W roku 1909 został on zastąpiony nową, okazałą świątynią pw. św. Wawrzyńca i Antoniego.

- ciąg dalszy opisu obiektu na załączniku nr 1-

## 13. Opis (sytuacja, materiał i konstrukcja, rzut, bryła, elewacje, wnętrze, wyposażenie, instalacje).

**Sytuacja** - budynek położony w dzielnicy Wirek zlokalizowanej w południowo-zachodniej części miasta Ruda Śląska. Obiekt usytuowany po wschodniej stronie ulicy 1-go Maja, w obrębie bloku zabudowy ograniczonego od północy ulicą Katowicką, od wschodu ulicą Czajkowskiego, od południa ulicą Antoniego Nowary, natomiast od zachodu ulicą 1-go Maja. Budynek w zwartej zabudowie, zlokalizowany u zbiegu ulic: 1-go Maja oraz Nowary, w układzie kalenicowym. Obiekt położony na ogrodzonej parceli nawiązującej swoim kształtem do wieloboku. Od północy, zachodu i południa budynek graniczy z zabudową mieszkalno-usługową, natomiast od wschodu z terenem cmentarza oraz kościoła rzymsko-katolickiego pod wezwaniem Świętego Wawrzyńca i Świętego Antoniego w Rudzie Śląskiej -Wirku. Główna strefa wejściowa do budynku znajduje się od strony elewacji zachodniej. Wjazd na w/w nieruchomość od strony południowej, poprzez bramę budynku znajdującą się przy ulicy A. Nowary. Parcela ogrodzona jest od wschodu tynkowanym murem, natomiast od północy tynkowanym oraz ceglany murem wraz z dwuskrzydłową, współczesną bramą, która wypełniona jest siatką.

**Materiał, konstrukcja, technika** - budynek murowany z cegły maszynowej. Elewacja tynkowano-ceglane (elewacje: zachodnia oraz południowa), jak również ceglana (elewacje: wschodnia, i północna). Partie ceglane w układzie „główkowym” oraz „krzyżowym”. Detal architektoniczny wykonane w tynku oraz ze sztucznego kamienia (obramowania, pilastry, detal itp.).

**Sklepienia, stropy – piwnica i klatka schodowa** – sklepienia ceramiczne, proste oraz odcinkowe typu „Kleina”. *Poszczególne kondygnacje* – stropy ackerman, Pomiędzy czwartą kondygnacją a strychem stropy drewniane płaskie z dolnym pułapem i powalą.

**Więźba dachowa** – drewniana konstrukcja słupowa.

**Pokrycie dachowe** – *budynek główny* - dachówka ceramiczna karpiówka w układzie „koronki” oraz papa termozgrzewalna. *Wykusze* – blacha płaska.

**Posadzki, podłogi** – *piwnica* – ceglana posadzka oraz wylewka betonowa. *Klatka schodowa* – posadzka lastrikowa z wkomponowanymi, czarnymi pasami, współczesne płytki gresowe. Na górnych piętrach pierwotna, dwubarwna posadzka ceramiczne w kolorze szaro-czarnym, w układzie szachownicy. *Przedsiónek* – pierwotne płytki ceramiczne w kolorze szaroniebieskim, w układzie karo. Wzdłuż ścian lamówka. *Łazienki* - płytki ceramiczne. *Poszczególne pomieszczenia mieszkalne* – drewniana podłoga tzw. „biała”. Część drewnianych podłóg pokryta płytami paździerzowymi oraz wykładziną z PCV. *Poddasze* – drewniana podłoga tzw. „biała”.

**Schody** - *wewnętrzne: piwnica* – schody w konstrukcji murowanej z cegły – jednobiegowe, ze stopnicami zabiegowymi, występującymi w górnej partii biegu. Stopnice schodów ceglane. *Przedsiónek klatki schodowej* – schody w konstrukcji betonowej - jednobiegowe, proste. Stopnice schodów betonowe. *Klatka schodowa* – betonowe schody w konstrukcji wspornikowej – dwubiegowe, z podestami i zakrętami oraz z duszą. Stopnice schodów lastrikowe. W górnych kondygnacjach schody posiadają stopnice betonowe. Podesty schodów lastrikowe (w dolnych kondygnacjach). W górnej partii klatki podesty wykładane ceramicznymi, dwubarwnymi posadzkami w kolorze szaro-czarnym, w układzie szachownicy. Schody posiadają drewniane bariery szczeblinowe, karatowe, z profilowaną poręczą. Na początku i końcu każdego biegu schodów drewniane słupki zakończone formą ostrosłupa oraz zwieńczone formą w typie łuku pełnego.

- ciąg dalszy opisu obiektu na załączniku nr 1-

<p>14. Kubatura</p> <p>4 095,83 m<sup>3</sup></p>	<p>15. Powierzchnia użytkowa</p> <p>1 036,92 m<sup>2</sup></p>	<p>16. Przeznaczenie pierwotne</p> <p>Budynek mieszkalno - usługowy</p>	<p>17. Użytkowanie obecne</p> <p>Budynek mieszkalno-usługowy</p>
<p>18. Prace budowlane i konserwatorskie, ich przebieg i dokumentacja</p> <p>Prace remontowe wykonane po 1945 roku:</p> <ul style="list-style-type: none"> <li>• naprawa dachu budynku wynikająca z uszkodzenia obiektu w czasie działań wojennych,</li> <li>• 1973 rok – remont budynku związany z usunięciem szkód górniczych. Miejscowe przemurowania ścian nośnych, wymiana tynku wewnętrznego, naprawa kanalizacji budynku, podłóg, wymiana części ceramicznych posadzek klatki schodowej, wzmocnienie konstrukcji nośnej klatki schodowej itp.</li> <li>• wymiana części okien,</li> <li>• 1975 rok – malowanie elewacji budynku,</li> <li>• wymiana części instalacji obiektu, jak również pieców kaflowych,</li> <li>• zmiany wewnętrznego układu przestrzennego lokali usługowych oraz mieszkań wynikające z adaptacji pomieszczeń na nowe funkcje,</li> <li>• wymiana części stolarek okiennych,</li> <li>• lata 90-te XX wieku – remont ze szkód górniczych. (Miejscowe wzmocnienie konstrukcji budynku, przemurowania ścian nośnych, wymiana tynku wewnętrznego, naprawa podłóg itp.),</li> <li>• remont podłóg. Częściowa wymiana posadzek i drewnianych podłóg,</li> <li>• 2003 rok – wymiana części ceramicznego pokrycia dachu, jak również rynien, rur spustowych i obróbek blacharskich. Remont klatki schodowej, usunięcie szkód górniczych (miejscowe przemurowania, wymiana tynku itp.)</li> </ul>		<p>19. Stan zachowania (fundamenty, ściany zewnętrzne, ściany wewnętrzne, sklepienia, stropy, konstrukcje dachowe, pokrycie dachu, wyposażenie i instalacje).</p> <p>Stan zachowania obiektu dobry.</p> <ul style="list-style-type: none"> <li>• Fundamenty – stan średni.</li> <li>• Ściany – miejscowe zarysowania ścian oraz ubytki tynku. Widoczne uszkodzenia cegieł, spoin, naroży budynku. Ponadto zawilgocenia wynikające z braku dobrej izolacji budynku w postaci zmurszenia oraz zagrzybienia tynku wewnętrznego. Wtórne przemurowania ścian nośnych, wynikające m.in.: z pomniejszenia otworów okiennych oraz szkód górniczych.</li> <li>• Dach – stan dobry. (W chwili obecnej część pokrycia została wymieniona).</li> <li>• Stolarka drzwiowa – stan dobry. Widoczne uszkodzenia skrzydeł bramy przejazdu.</li> <li>• Stolarka okienna – stan średni. Wtórna wymiana części okien. Widoczne zmiany podziału i wielkości okien.</li> <li>• Stropy – stan dobry.</li> <li>• Podłogi – stan średni. Fragmentarycznie wymieniona posadzka m.in. klatki schodowej.</li> <li>• Schody – stan średni. Widoczne uszkodzenia stopnic oraz konstrukcji klatki schodowej spowodowane uszkodzeniami górniczymi.</li> <li>• Wyposażenie – częściowo zachowane witraże klatki schodowej i wykusza, jak również wystrój przedsionka.</li> <li>• Instalacje – stan dobry.</li> </ul> <p>20. Najpilniejsze postulaty konserwatorskie</p> <ul style="list-style-type: none"> <li>• częściowa wymiana zniszczonego ceramicznego pokrycia dachu oraz obróbek blacharskich, rynien, rur spustowych,</li> <li>• wymiana stolarek okiennych wraz z odtworzeniem wielkości, kształtu oraz ich podziału okien,</li> <li>• prace remontowo-konserwatorskie stolarki okiennej i drzwiowej wraz z bramą wjazdową,</li> <li>• prace remontowe podłóg i posadzek,</li> <li>• częściowa wymiana oraz naprawa i odgrzybienie tynków wewnętrznych,</li> <li>• prace remontowo-konserwatorskie elewacji (oczyszczenie ceglanego lica z powłok farb, uzupełnienie spoin, wymiana zniszczonych cegieł, przemurowania fragmentów, naprawa zniszczonego tynku zewnętrznego,</li> </ul>	

- ciąg dalszy opisu obiektu na załączniku nr 3-

21. Akta archiwalne (rodzaj akt, numery i miejsce przechowywania)

- Witwicki M., Bergman E., Giermański J., Holeczek A., Małusecki B.; Ruda Śląska ekspertyza konserwatorska. Wirek; PKZ Oddział w Warszawie Pracownia Dokumentacji Naukowo-Historycznej. Zespół Studiów Historyczno-Urbanistycznych Górny Śląsk; Warszawa 1987; T.VI; [w:] Archiwum Śląskiego Wojewódzkiego Konserwatora Zabytków w Katowicach; sygn. 3015/VI i 3016/VI.
- Inwentaryzacja budynku z okresu II wojny światowej, Wyk. przez Hanricha (?) Madeja, bez sygnatury [w:] posiadaniu właścicieli budynku.

24. Uwagi różne

25. Opracował

tekst mgr Urszula Pawłowska, marzec 2006 r.

plany, rysunki mgr Urszula Pawłowska, marzec 2006 r.

zdjęcia, fotografie mgr Urszula Pawłowska, marzec 2006 r.

miejsca przechowywania negatywów - u Autorki dokumentacji.

**Karta po wypełnieniu podlega ochronie na podstawie przepisu prawa autorskiego.**

22. Bibliografia.

- Nadolski Przemysław: „Ruda Śląska wczoraj. Ruda O/S western”. W.: Wokół Nas. Gliwice 1997.
- „Ruda Śląska ekspertyza konserwatorska. Tom V- Wirek”; praca zbiorowa, PP Pracownia Konserwacji Zabytków Oddział w Warszawie, Warszawa 1987 r. Fot. P.Pizoń.
- Dworak J.S. Ratka A. „Ruda Śląska przewodnik”, Ruda Śląska 1985 r.
- Krawczyk J. „Ruda Śląska na starych mapach i widokówkach”, Bytom 1997 r.

23. Źródła ikonograficzne i fotografia (rodzaj, miejsce przechowywania, sygnatury)

- Pocztywki archiwalne ukazujące zabudowę osiedla, pochodzące z początku XX wieku; (W posiadaniu osób prywatnych);

26. Adnotacje o inspekcjach, informacje o zmianach (daty, imiona i nazwiska wypełniających)

27. Załączniki

**13 wkładek**

1. <i>Miejscowość</i>  <b>RUDA ŚLĄSKA - WIREK</b> <b>ul. 1-go Maja nr 244</b>	2. <i>Obiekt</i>  <b>DOM MIESZKALNO-USŁUGOWY - KAMIENICA</b>	3. <i>Zawartość wkładki</i> Ciąg dalszy punktów: nr 8 - właściciel i jego adres, nr 9 - użytkownik i jego adres, nr 12 - historia obiektu oraz 13 - opis obiektu.
--	--	--

Ciąg dalszy punktu nr 8 - Właściciel i jego adres

Nieżyjący - Alfred Panic

ul. 1-go Maja nr 244, 41-710 Ruda Śląska (W chwili obecnej nie zostało przeprowadzone postępowanie spadkowe).

Ciąg dalszy punktu nr 9 - Użytkownik i jego adres.

- Kancelaria adwokacka J. Lyniewski  
ul. 1-go Maja nr 244, 41-710 Ruda Śląska
- Kancelaria adwokacka J. Niemcewicz  
ul. 1-go Maja nr 244, 41-710 Ruda Śląska
- Kancelaria adwokacka L. Pietrzyński  
ul. 1-go Maja nr 244, 41-710 Ruda Śląska
- Kancelaria adwokacka A. Staszak  
ul. 1-go Maja nr 244, 41-710 Ruda Śląska
- Sklep „Artykuły Spożywcze”, ul. 1-go Maja nr 244, 41-710 Ruda Śląska

Ciąg dalszy punktu nr 12 – historia obiektu

Na początku XX wieku wybudowano na obszarze Nowej Wsi, przy dzisiejszej ulicy 1- go Maja okazały ratusz gminny, rozbudowany w latach 1929- 1930 o nową część. Miało to związek z formalnym połączeniem Wirka i Nowej Wsi w jedną gminę wiejską w roku 1924.

Opisywany w karcie budynek stanowi integralną część zabudowy mieszkalnej i usługowej centralnej części Nowej Wsi, zlokalizowanej w pobliżu kościoła p.w. św. Wawrzyńca oraz ratusza. Zabudowa ta powstawała w przeważającej części w latach 1895- 1915 na odcinku dzisiejszej ulicy 1- go Maja, od okolic dworca aż do skrzyżowania z dzisiejszą ulicą Katowicką. Składała się ona z dwóch typów budynków mieszkalnych i usługowo- mieszkalnych, lokowanych w pierzejach zachodniej i wschodniej ulicy 1- go maja oraz ulic przyległych. Pierwszy typ to budynki budowane na wynajem mieszkań dla robotników, często również przez robotników wywodzących się z miejscowych chłopów.

Są to obiekty o skromnej architekturze, pozbawione wyszukanego detalu i wystroju. Drugi typ to klasyczne kamienice mieszczańskie z lokalami handlowymi i usługowymi w parterach. Obiekty te posiadały bogaty wystrój architektoniczny i mieściły luksusowe mieszkania trzy i cztero- pokojowe, wyposażone w sanitariaty, kuchnie wraz z pomieszczeniami przyległymi, typu spiżarnie, komórki. Część mieszkań posiadała balkony. W niektórych budynkach zwraca uwagę bogaty wystrój klatek schodowych, w tym detale snycerskie, stolarka otworowa czy witraże. Kamienice te najczęściej budowali miejscowi kupcy, przedsiębiorcy lub restauratorzy. Często inwestycje tego typu były traktowane jako lokata kapitału z zamiarem ich późniejszej sprzedaży, o czym świadczą między innymi zmiany właścicieli.

Budynki zlokalizowane przy dzisiejszej ulicy 1- go Maja 244 oraz Nowary 4 zostały wybudowane w roku 1914 przez Gustawa Bergera, mistrza stolarskiego i właściciela wytwórni mebli zlokalizowanej w Antonienhuette (Wirku) przy dzisiejszej ulicy Dąbrowskiego 17. Gustaw Berger wybudował jeszcze co najmniej dwie luksusowe kamienice na obszarze dzisiejszej Rudy Śląskiej. Nie istniejąca przy dzisiejszej ul. Dąbrowskiego 17 oraz przy dzisiejszym placu Jana Pawła II 3 w dzielnicy Nowy Bytom. W większości obiektów można odnaleźć sztukaterie z inicjałami Bergera oraz umiejscawiane przy wejściu łacińskie zawołanie „Salve !” (witamy). W 1916 roku właścicielem budynków został Paweł Żabka, Przełożony Urzędu (Gminnego ?) w Bielszowicach. W roku 1926 budynki przeszły we posiadanie rodziny Panic (Panitz). W rękach spadkobierców rodziny znajdują się do dziś. Obiekt wybudowany w stylu modernizmu, przez nieznanego projektanta. W chwili obecnej brak jest danych dotyczących autora projektu.

1. Miejscowość  <b>RUDA ŚLĄSKA - WIREK</b> ul. 1-go Maja nr 244	2. Obiekt  <b>DOM MIESZKALNO- USŁUGOWY - KAMIENICA</b>	3. Zawartość wkladki Ciąg dalszy punktów: nr 13 – (opis obiektu)
--	--	---

Ciąg dalszy punktu nr 13 – opis obiektu

**Rzut** – obiekt na rzucie zbliżonym do litery „L”, złożony z południowego oraz z północnego skrzydła budynku. Poszczególne skrzydła obiektu nawiązujące swoim kształtem do prostokąta. Styk poszczególnych skrzydeł budynku, z charakterystycznym ścięciem elewacji w przyziemiu znajdującym się od północnego-wschodu. Od strony elewacji południowo-zachodniej, styk podkreślony formą ścięcia elewacji, które w górnych kondygnacjach budynku przechodzi w wykusz. Budynek o zróżnicowanej ilości traktów. Od północy, skrzydło północne dwutraktowe. W pozostałej części trójtraktowe. Skrzydło południowe trójtraktowe, z wyłączeniem z wschodniego fragmentu budynku. W tylnim trakcie budynku od północnego-wschodu ciąg komunikacyjny w postaci klatki schodowej. (W chwili obecnej część pomieszczeń przekształcona poprzez wydzielenie łazienki).

**Bryła**– rozczłonowana, monumentalna, złożona z dwóch, prostopadłe usytuowanych skrzydeł obiektu. Elewacje budynku z trzema, charakterystycznymi wysuniętymi płaszczyznami elewacji znajdującymi się na wysokości drugiej, trzeciej i czwartej kondygnacji. Od strony zachodniej wysunięte płaszczyzny występują w 2 i 3 osi oraz w 6, 7 i 8, natomiast od południa w 3, 4 i 5 osi elewacji. W partii dachu przechodzą one w formę szczytów w typie trójkątnym oraz szczytu trójbocznie zamkniętego (znajdującego się w 6, 7 i 8 osi elewacji zachodniej). Przekryte są one indywidualnymi, zróżnicowanymi pod względem formy dachami m.in.: mansardowymi, dwuspadowym o symetrycznym nachyleniu połaci oraz wielospadowymi. Ponadto w 1 osi poddasza południowej elewacji skrzydła południowego budynku trójkątny szczyt, stanowiący formę przedłużenia osi elewacji. Styk elewacji zachodniej oraz południowej dodatkowo zaakcentowany wykuszem na rzucie koła znajdującym się na wysokości drugiej, trzeciej, czwartej kondygnacji oraz poddasza. Wykusz przykryty spłaszczonym hełmem nawiązującym swoim kształtem do cebulastego. Hełm zwieńczony jest iglicą. Od strony elewacji wschodniej skrzydła północnego, skrajny ryzalit usytuowany w 6 osi przyziemia, który kryty jest płaskim dachem. Ponadto styk skrzydła północnego oraz południowego, od strony elewacji wschodniej zaakcentowany jest poprzez charakterystyczne ścięcie. W pierwszej osi elewacji północnej (nad przejazdem bramnym wieloboczny występ, mieszczący tzw. komórki). Poddasze dodatkowo doświetlone od strony elewacji zachodniej północnego skrzydła (jedną) oraz południowej skrzydła południowego (jedną) lukarną w typie „powieki”. Poszczególne skrzydła budynku kryte są dwuspadowym dachem o niesymetrycznym nachyleniu połaci. Budynek czterokondygnacyjny, podpiwniczony z nieużytkowym poddaszem.

**Skrzydło północne - elewacja zachodnia** – tynkowano-ceglana (w partii przyziemia). Elewacja czterokondygnacyjna, z nieużytkowym poddaszem, niesymetryczna. Elewacja o zróżnicowanej ilości osi w poszczególnych kondygnacjach. W pierwszej kondygnacji 7-osiowa. W drugiej, trzeciej kondygnacji 10-osiowa. W czwartej kondygnacji 9-osiowa, natomiast na wysokości poddasza 7-osiowa. W 2 i 3 osi oraz w 6, 7 i 8 osi drugiej, trzeciej i czwartej kondygnacji charakterystyczne rozczłonowanie elewacji w postaci dwóch wysunięć. Wysunięcia płaszczyzny elewacji podtrzymywane są od dołu tynkowanymi belkowaniami, wspartymi na dwóch wspornikach, dekorowanych elementami zwoju z wkomponowanymi motywami kwiatowo-owocowymi. Wysunięcie elewacji znajdujące się w 2 i 3 osi, na wysokości czwartej kondygnacji oraz poddasza przechodzi szczytu nawiązującego do trójkątnego, który przekryty jest dachem mansardowym. W polu szczytu pierwotnie owalny otwór okienny (obecnie częściowo zamurowany). Okno ujęte w ozdobne obramowanie złożone z trzech kłinców oraz fantazyjnie wywiniętej taśmy. Od spodu taśma przechodzi w formę festonu, zakończonego po bokach dekoracją kwiatowo-owocową. W drugiej osi poddasza niewielka lukarna w postaci „powieki”. Wysunięcie elewacji zlokalizowane w 6, 7 i 8 osi drugiej, trzeciej i czwartej kondygnacji, na wysokości dachu przechodzi w wycofany, trójbocznie zamknięty szczyt, w polu którego znajduje się prostokątny otwór okienny wraz z tynkowaną, prostokątną blendą. Okno i blenda ujęte są wspólną, tynkowaną opaską okienną. W partii dachu (na przedłużeniu 6 osi elewacji) trójkątny szczyt, tworzący formę nałożenia. Szczyt przekryty jest dwuspadowym dachem. W polu szczytu okno zamknięte trójbocznie ujęte w obramowanie architektoniczne, podkreślające kształt okna. Poniżej feston złożony z elementów kwiatowo-owocowych, z motywem przeplecionej taśmy. Styk elewacji zachodniej oraz południowej dodatkowo zaakcentowany wykuszem znajdującym się na wysokości drugiej, trzeciej i czwartej kondygnacji oraz poddasza. Wykusz przykryty spłaszczonym hełmem (zwieńczonym iglicą). Osie elewacji wyznaczone prostokątnymi otworami okiennymi o różnorodnej wielkości (z wyłączeniem okien szczytu poddasza – 2 i 3 osi oraz 1 osi przyziemia), jak również drzwiowymi występującym w 3, 4 i 7 osi przyziemia. W 3 i 7 osi współczesne, prostokątne drzwi ze szklanymi, prostokątnymi nadświetlami, prowadzącymi do poszczególnych lokali usługowych. W 4 osi główna strefa wejściowa do budynku. Mieści ona prostokątne, dwuskrzydłowe drzwi ze szklanym nadświetlem zamkniętym łukiem w typie eliptycznym. Drzwi osadzone są w lekkim wycofaniu. Artykulacja ścian strefy wejściowej dodatkowo wzbogacona jest prostokątnymi płycinami, które w górnej partii tworzą formę przesklepienia o pseudo kasetonowym układzie. W 2, 3, 5 i 6 osi przyziemia duże, prostokątne witryny sklepu. Otwory okienne znajdujące się na wysokości 2, 3 i 4 kondygnacji ujęte są we wspólne, tynkowane obramowania o prostej formie.

Na wysokości trzeciej i czwartej kondygnacji są one wzbogacone ozdobnymi elementami, które wkomponowane są w partie podokienne. Na wysokości trzeciej kondygnacji oraz w 6, 7 i 8 osi trzeciej kondygnacji mają one kształt prostokątów, natomiast w czwartej kondygnacji zbliżone są one do prostokątów z charakterystycznie wcięty od dołu, środkowym, fragmentem. (Wyjątek stanowią okna znajdujące się w wysuniętej części elewacji zlokalizowanej na wysokości w 2 i 3 kondygnacji w 2 i 3 osi elewacji. Posiadają one dekoracyjne partie podokienne w postaci prostokątnej, tynkowanej płyciny - druga kondygnacja. Na wysokości trzeciej kondygnacji motyw dekoracyjny, zbliżony jest swoim kształtem do prostokąta o ściętych, dolnych narożach). Dodatkowo elewacja obiektu artykułowana jest pilastrami o zróżnicowanej formie, które podkreślają naroża wysuniętych fragmentów elewacji. Wysunięcia elewacji (2 i 3 osi elewacji drugiej i trzeciej kondygnacji) zaakcentowane są ozdobnymi pilastrami o żłobkowanych trzonach oraz dekoracyjnych głowicach. Pilastry posiadają kapitele nawiązujące swoją formą do wolutowych głowic w typie jońskim. Dodatkowo są one wzbogacone festonem owocowo-kwiatowym. W wysunięciu występującym w 6, 7 i 8 osi, głowice pilastrów ozdobione prostokątnymi płycinami, wzbogaconymi trzema, pionowymi pasami. W partii wykusza, pilastry występujące pomiędzy poszczególnymi oknami dekorowane są w partiach głowic nałożonymi prostokątami z tynkowanymi płycinami. Wykusz na wysokości poddasza wzbogacony jest niewielkimi, prostokątnymi płycinami usytuowanymi pomiędzy oknami poddasza. Elewacja dodatkowo rozczłonowana jest ceglany cokołem zwieńczonym od góry profilowaną cegłą.

**Skrzydło południowe - elewacja południowa** – tynkowano-ceglana (w partii przyziemia). Elewacja czterokondygnacyjna, z nieużytkowym poddaszem, niesymetryczna. Elewacja o zróżnicowanej ilości osi w poszczególnych kondygnacjach. W pierwszej kondygnacji 4-osiowa. W drugiej, trzeciej kondygnacji 7-osiowa. W czwartej kondygnacji 5-osiowa, natomiast na wysokości poddasza 3-osiowa. W 3, 4 i 5 osi drugiej i trzeciej kondygnacji charakterystyczne zaakcentowanie środkowej partii elewacji w postaci lekkiego wysunięcia, podtrzymywanego od dołu tynkowanym belkowaniem, wspartym na dwóch wspornikach. Na wysokości czwartej kondygnacji oraz poddasza wysunięcie elewacji przechodzi w formę szczytu nawiązującego do trójkątnego, który przekryty jest dachem mansardowym. W polu szczytu niewielki, owalny otwór okienny ujęty w ozdobne obramowanie złożone z trzech klinów oraz fantazyjnie wywiniętej taśmy. Od spodu taśma przechodzi w formę festonu, zakończonego po bokach dekoracją kwiatowo-owocową. Dodatkowo naroża wysunięcia elewacji podkreślone są ozdobnymi pilastrami o żłobkowanych trzonach oraz dekoracyjnych głowicach. Głowice pilastrów wzbogacone są stylizowanymi kartuszami, spiętymi prostokątnymi obramowaniami oraz wolutową głowicą w typie jońskim. Dodatkowo szczyt wysunięcia elewacji flankowany jest trójkątną facjatą, przekrytą dwuspadowym dachem (1 oś). W polu szczytu otwór okienny zamknięty trójbocznie, który ujęty jest w obramowanie architektoniczne, podkreślające kształt okna. Poniżej feston złożony z elementów kwiatowo-owocowych z motywem przeplecionej taśmy. W 3 osi poddasza niewielka lukarna w postaci „powieki”. Osie elewacji wyznaczone prostokątnymi otworami okiennymi o różnorodnej wielkości (z wyłączeniem okien poddasza) oraz drzwiowym występującym w 1 osi przyziemia. Mieści on prostokątną, dwuskrzydłową bramę z nadświetlem przejazdu bramnego. W 1,2 i 3 osi przyziemia duże, prostokątne witryny sklepu. Pozostałe okna elewacji znajdujące się w 2, 3 i 4 kondygnacji ujęte są we wspólne, tynkowane obramowania o prostej formie. Na wysokości trzeciej i czwartej kondygnacji są one wzbogacone ozdobnymi elementami, które wkomponowane są w partie podokienne. Na wysokości trzeciej kondygnacji mają one kształt prostokątów, natomiast w czwartej kondygnacji zbliżone są one do prostokątów z charakterystycznie wcięty od dołu, środkowym, fragmentem. (Wyjątek stanowią okna znajdujące się w wysuniętej części elewacji zlokalizowanej na wysokości w 2 i 3 kondygnacji w 3, 4 i 5 osi. Posiadają one dekoracyjne partie podokienne w postaci prostokątnej, tynkowanej płyciny - druga kondygnacja. Na wysokości trzeciej kondygnacji motyw dekoracyjny, zbliżony jest swoim kształtem do prostokąta o ściętych, dolnych narożach). Ponadto elewacja dodatkowo rozczłonowana jest ceglany cokołem zwieńczonym od góry profilowaną cegłą.

**Skrzydło południowe - elewacja północna** – ceglana, czterokondygnacyjna, z nieużytkowym poddaszem, niesymetryczna. Elewacja o zróżnicowanej ilości osi w poszczególnych kondygnacjach. W partii piwnicy 1-osiowa. W pozostałych kondygnacjach 2-osiowa. Elewacja z charakterystycznym przejazdem bramnym występującym w 1 osi pierwszej kondygnacji. Powyżej niewielkie, prostokątne otwory okienne doświetlające tzw. komórki znajdujące się na poszczególnych kondygnacjach. Zlokalizowane są one w nadwieszonej (wysuniętej partii elewacji o formie wielobocznej). W pozostałych osiach elewacji prostokątne okna. Pozostałe podziały elewacji nawiązujące do elewacji wschodniej skrzydła północnego.

**Skrzydło północne - elewacja wschodnia** – ceglana, czterokondygnacyjna, z nieużytkowym poddaszem, niesymetryczna. Elewacja o zróżnicowanej ilości osi w poszczególnych kondygnacjach, z charakterystycznym skrajnym, ryzalitem znajdującym się w 6 osi przyziemia. W pierwszej kondygnacji oraz w partii poddasza 6-osiowa. W pozostałych kondygnacjach 7-osiowa. Osie elewacji wyznaczone otworami okiennymi (o zróżnicowanej wielkości, podziale oraz kształcie), jak również drzwiowym zlokalizowanym w 1 osi przyziemia. Mieści on prostokątne, dwuskrzydłowe drzwi, częściowo szklone. Powyżej drzwi otwory okienne klatki schodowej zamknięte łukiem odcinkowym. Okna charakterystycznie przesunięte w stosunku do pozostałych otworów okiennych. W pozostałych osiach elewacji okna prostokątne. Elewacja rozczłonowana ceglany cokołem, który zamknięty jest od góry rollą.

**Wnętrze** – częściowo zachowany pierwotny układ budynku. W tylnim trakcie od północnego – wschodu, na styku skrzydeł ciąg komunikacyjny w postaci klatki schodowej. (W chwili obecnej część pomieszczeń przekształcona poprzez wydzielenie łazienek znajdujących się w poszczególnych mieszkaniach). Poszczególne pomieszczenia skomunikowane są między sobą za pomocą amfilady oraz korytarza (na wysokości poddasza). Na poszczególnych kondygnacjach trzy lokale mieszkalne o zróżnicowanym standardzie (czteropokojowe z kuchnią oraz łazienką oraz dwa mieszkania trzypokojowe z kuchnią. Pomieszczenia skomunikowane są między sobą za pomocą amfilady oraz korytarzy. Na piętrach zachowane toalety.

1. <i>Miejscowość</i>  <b>RUDA ŚLĄSKA - WIREK</b> <b>ul. 1-go Maja nr 244</b>	2. <i>Obiekt</i>  <b>DOM MIESZKALNO - USŁUGOWY - KAMIENICA</b>	3. <i>Zawartość wkładki</i> Ciąg dalszy punktów: nr 13 – (opis obiektu), nr 20 (najpilniejsze postulaty konserwatorskie) oraz nr 11 – zdjęcie rzut przekrój sytuacja orientacja
--	--	--

Ciąg dalszy punktu nr 13 – opis obiektu

**Wyposażenie** – zachowany pierwotny wystrój przedsionku budynku w postaci ceramicznej okładziny ściennej występującej na około ½ wysokości. (Szkliwione płytki szaro-zielone z ozdobnymi dekorami z motywem maskaronu. W przedsionku klatki szaro-niebieska, terakotowa posadzka w układzie karo, otoczona lamówką wykonanej z tym samym kolorze. Na drugiej kondygnacji zachowane witraże w wykuszu obiektu. Ponadto częściowo zachowane witraże klatki schodowej o charakterze geometrycznym. (Pierwotnie część witraży dekorowana motywem stylizowanych ptaków).

**Instalacje** – elektryczna, wodno-kanalizacyjna, gazowa, telefoniczna, piece kaflowe.

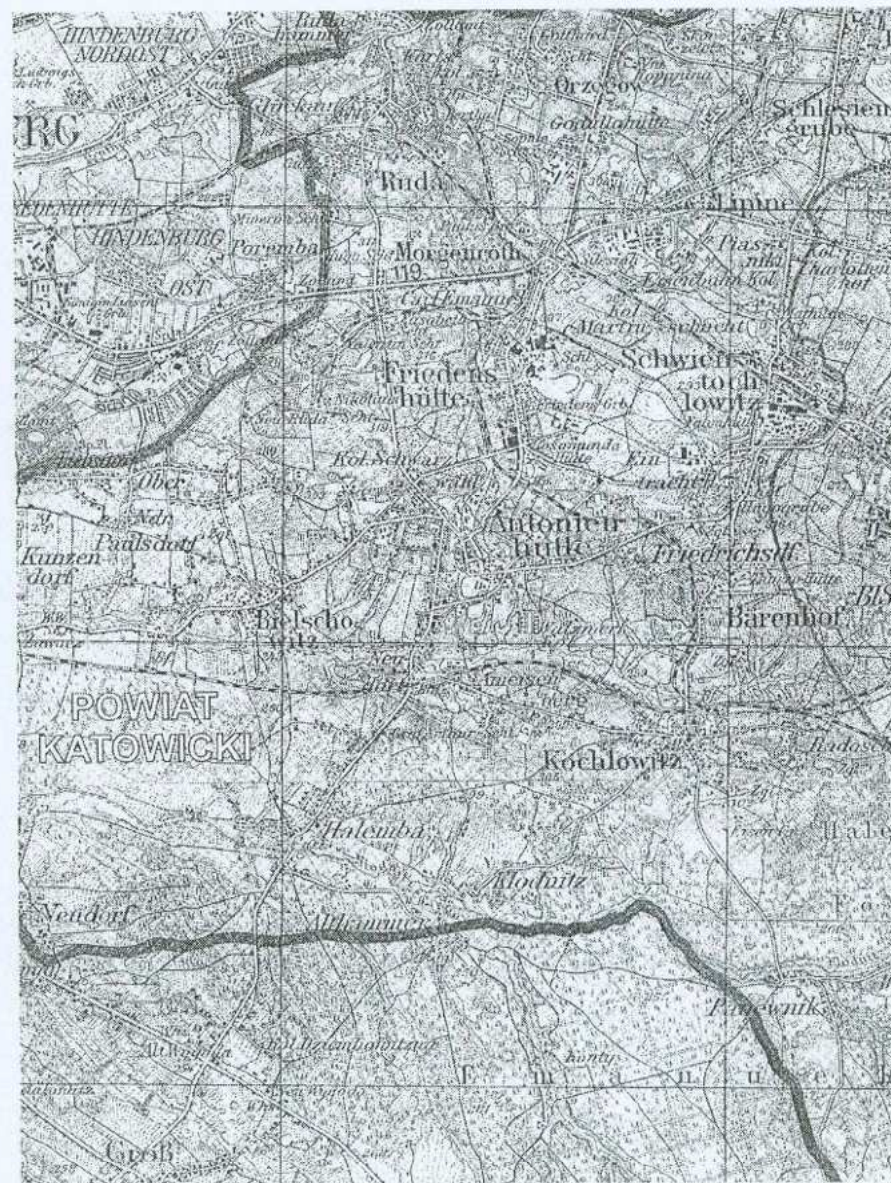
Ciąg dalszy punktu nr 20: - najpilniejsze postulaty konserwatorskie

- uzupełnienie zniszczonego detalu architektonicznego oraz oczyszczenie glazurowanych parapetów,
- wykonanie izolacji poziomej oraz pionowej wraz z odwodnieniem terenu,
- konserwacja witraży znajdujących się w oknach klatki schodowej oraz w wykuszu,
- usunięcie z elewacji anten satelitarnych,
- uporządkowanie okablowania instalacji znajdujących się na elewacjach.





Ryc. 4. Mapa z 1901 roku. Fragment mapy topograficznej z 1901 roku wydanej przez Selbstverlag des Königlich Oberbergamtes we Wrocławiu. (Archiwum ŚWKZ Katowice).



Ryc. 5. Fragment mapy topograficznej z roku 1943 wydanej przez Hergestellt vom Reichsamt für landesaufnahme w Berlinie.

1. Miejscowość

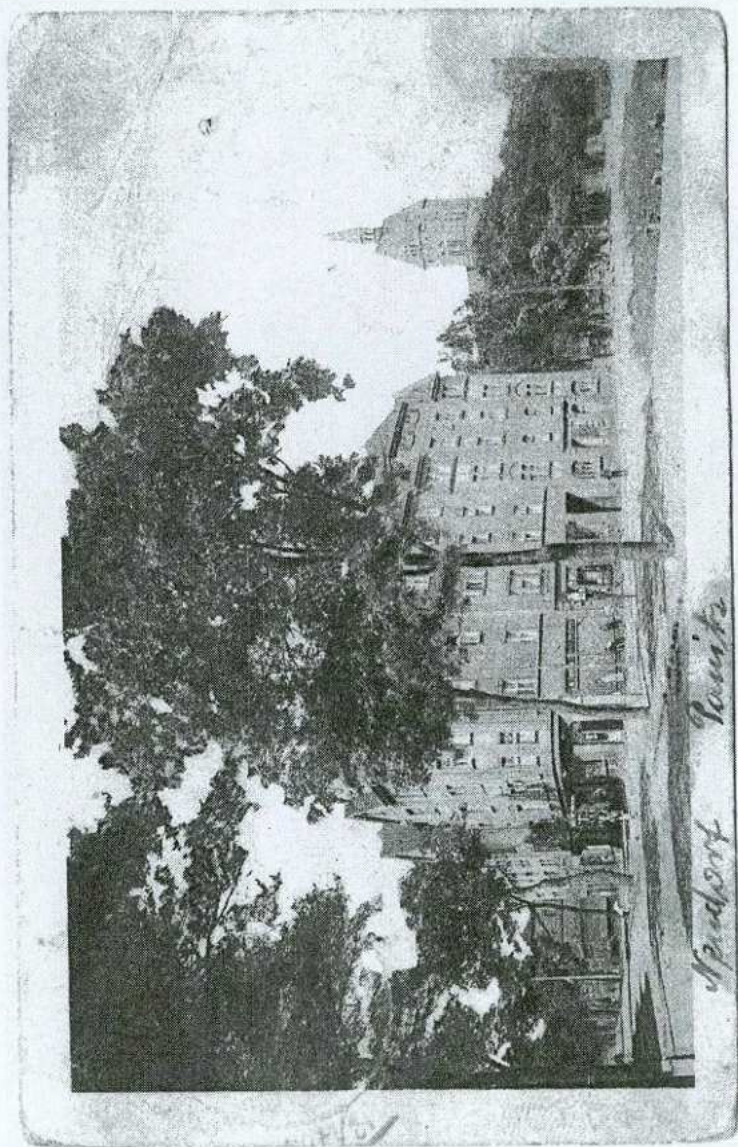
RUDA ŚLĄSKA - WIREK  
ul. 1-go Maja nr 244

2. Obiekt

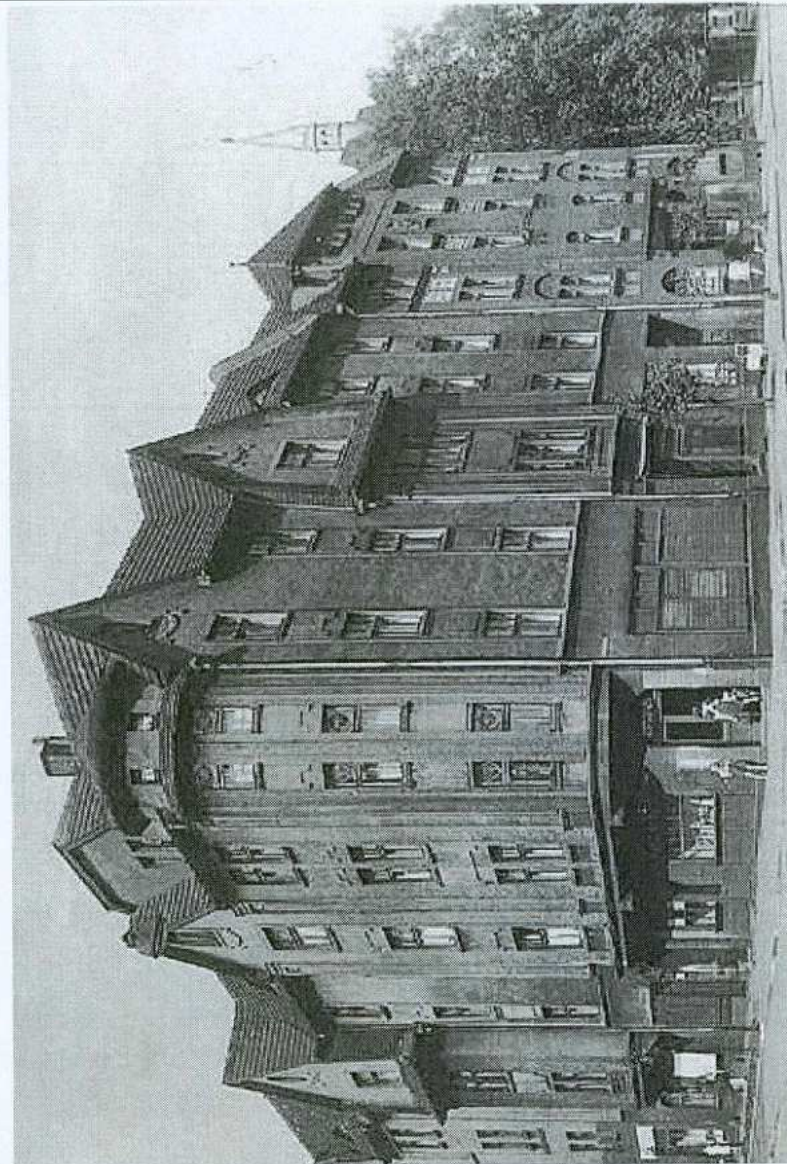
DOM MIESZKALNO- USŁUGOWY - KAMIENICA

3. Zawartość wkładki

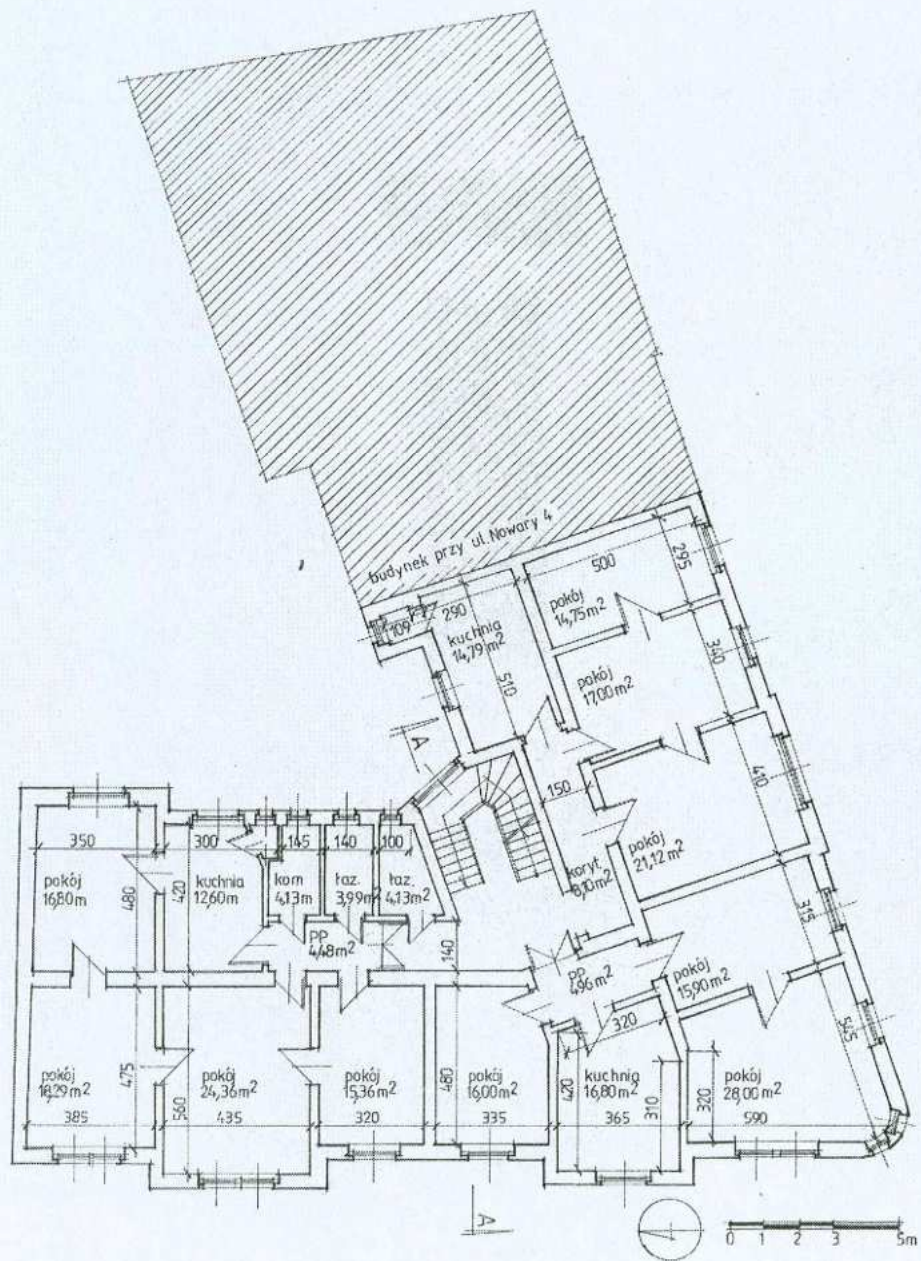
Ciąg dalszy punktu nr 11 – zdjęcie rzut  
przekrój sytuacja orientacja



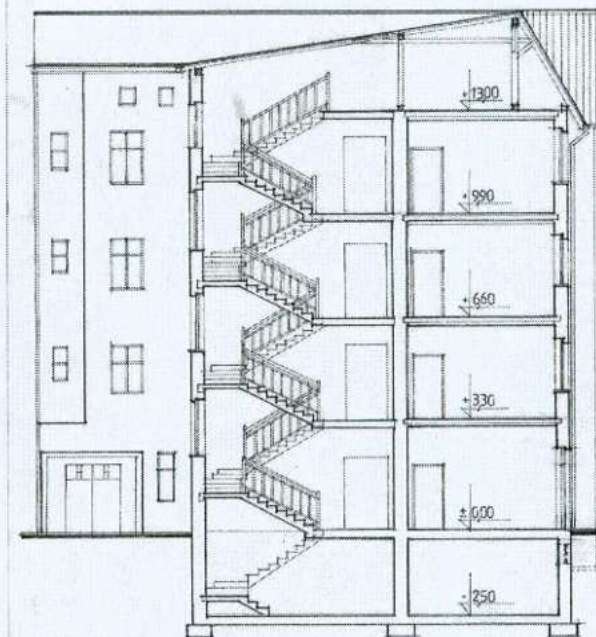
Ryc. 6. Ul. 1-go Maja 244 oraz Nowary 4. Zdjęcie z okresu II wojny światowej.



Ryc. 7. Ul. 1-go Maja 244 oraz Nowary 4. Zdjęcie z 1950 roku.



Ryc. 8. Rzut piętra.



Ryc. 9. Przekrój A-A.

1. Miejscowość

2. Obiekt

3. Zawartość wkładki

RUDA ŚLĄSKA - WIREK  
ul. 1-go Maja nr 244

DOM MIESZKALNO- USŁUGOWY - KAMIENICA

Ciąg dalszy punktu nr 11 –  
dokumentacja fotograficzna



Fot. 1. Elewacja zachodnia, skrzydło północne –  
widok od południowego – zachodu.



Fot. 2. Elewacja południowa, skrzydło południowe.



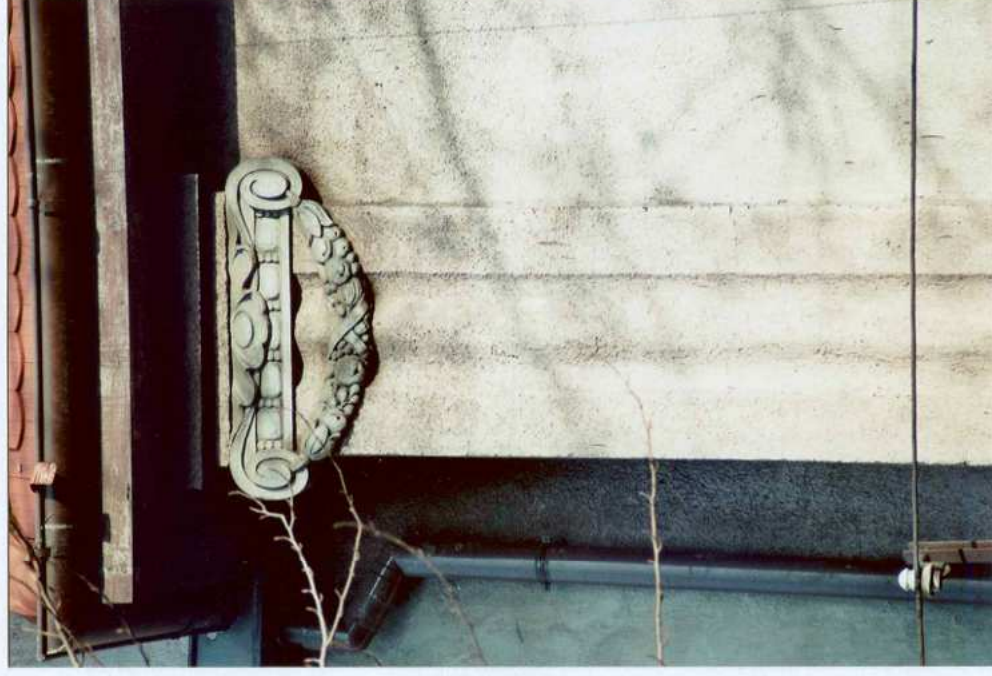
Fot. 3. Elewacja zachodnia, skrzydło północne – wysunięcie części elewacji



Fot. 4. Szczyt wysunięcia.



Fot. 5. Detal wspornika.



Fot. 6. Głowica pilastra.

1. Miejscowość

2. Obiekt

3. Zawartość wkładki

RUDA ŚLĄSKA - WIREK  
ul. 1-go Maja nr 244

DOM MIESZKALNO-USŁUGOWY - KAMIENICA

Ciąg dalszy punktu nr 11 –  
dokumentacja fotograficzna



Fot. 7. Okna w 2 i 3 osi –  
elewacja zachodnia, skrzydło północne.



Fot. 8. Okno na parterze.



Fot. 9. Środkowa część elewacji zachodniej.



Fot. 10. Elewacja zachodnia, skrzydło północne –  
południowa strona elewacji.



Fot. 11. Szczyt wysunięcia.



Fot. 12. Okna w 8 i 9 osi –  
elewacja zachodnia, skrzydło północne

1. Miejscowość

2. Obiekt

3. Zawartość wkładki

RUDA ŚLĄSKA - WIREK  
ul. 1-go Maja nr 244

DOM MIESZKALNO- USŁUGOWY - KAMIENICA

Ciąg dalszy punktu nr 11 –  
dokumentacja fotograficzna



Fot. 13. Drzwi wejściowe – elewacja zachodnia, skrzydło północne.



Fot. 14. Widok na ścianę przy wejściu wzbogaconą prostokątnymi płycinami.





Fot. 15. Górny fragment drzwi – szklony.



Fot. 16. Płycazna drzwi - partia dolna.



Fot. 17. Detal - partia centralna drzwi.

<p>1. <i>Miejscowość</i></p> <p>RUDA ŚLĄSKA - WIREK ul. 1-go Maja nr 244</p>	<p>2. <i>Obiekt</i></p> <p>DOM MIESZKALNO- USŁUGOWY - KAMIENICA</p>	<p>3. <i>Zawartość wkładki</i></p> <p>Ciąg dalszy punktu nr 11 – dokumentacja fotograficzna</p>
--	---	---



Fot. 18. Widok na narożnik budynku – styk elewacji zachodniej i południowej.



Fot. 19. Widok na spłaszczony hełm przekrywający wykusz.



Fot. 20. Okno na I piętrze – wykusz na styku elewacji zach. i płd.



Fot. 21. Elewacja południowa, skrzydło południowe.



Fot. 22. Widok od strony południowej na górną partię wykusza na styku elewacji zach. i płd.



Fot. 23. Górna partia wysunięcia.



Fot. 24. Okna - 1 i 2 os elewacji płd., skrzydło płd.

1. Miejscowość

2. Obiekt

3. Zawartość wkładki

RUDA ŚLĄSKA - WIREK  
ul. 1-go Maja nr 244

DOM MIESZKALNO-USŁUGOWY - KAMIENICA

Ciąg dalszy punktu nr 11 –  
dokumentacja fotograficzna



Fot. 25. Okna w wysunięciu w środkowej partii elewacji południowej, skrzydła pld.



Fot. 26. Głowica pilastra.



Fot. 27. Owalne okno w partii szczytowej wysunięcia.



Fot. 28. Brama –elewacja południowa, skrzydło południowe.



Fot. 29. Lukarna w kształcie powieki.

1. Miejscowość

2. Obiekt

3. Zawartość wkładki

RUDA ŚLĄSKA - WIREK  
ul. 1-go Maja nr 244

DOM MIESZKALNO- USŁUGOWY - KAMIENICA

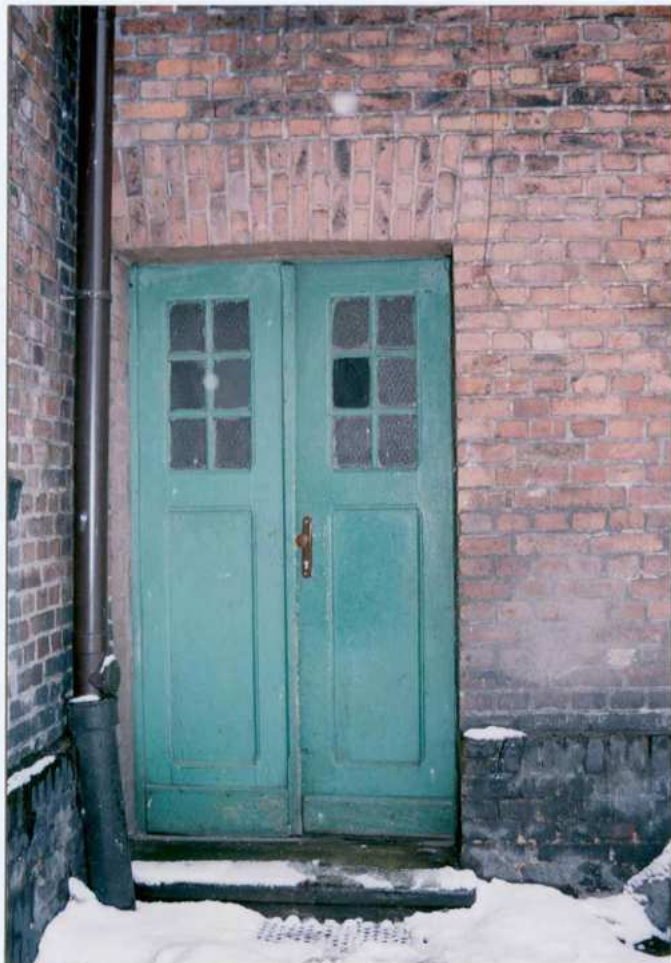
Ciąg dalszy punktu nr 11 –  
dokumentacja fotograficzna



Fot. 30. Elewacja wschodnia, skrzydło północne.



Fot. 31. Styk elewacji wschodniej (skrzydło północne)  
i elewacji północnej (skrzydło południowe).



Fot. 32. Drzwi wejściowe – elewacja wschodnia, skrzydło północne.



Fot. 33. Fragment elewacji północnej, skrzydło południowe.

1. Miejscowość

2. Obiekt

3. Zawartość wkładki

RUDA ŚLĄSKA - WIREK  
ul. 1-go Maja nr 244

DOM MIESZKALNO- USŁUGOWY - KAMIENICA

Ciąg dalszy punktu nr 11 –  
dokumentacja fotograficzna



Fot. 34. Klatka schodowa - widok ogólny.  
W tle widoczne okno witrażowe.



Fot. 35. Okno pomiędzy I i II piętrem z częściowo  
zachowanym witrażem.



Fot. 36. Widok na okna witrażowe pomiędzy II i III piętrem  
oraz III piętrem i poddaszem.





Fot. 37. Klatka schodowa – widok z góry.



Fot. 38. Balustrada schodów – widok na słupek.

1. Miejscowość

RUDA ŚLĄSKA - WIREK  
ul. 1-go Maja nr 244

2. Obiekt

DOM MIESZKALNO - USŁUGOWY - KAMIENICA

3. Zawartość wkładki

Ciąg dalszy punktu nr 11 –  
dokumentacja fotograficzna



Fot. 39. Ceramiczna okładzina ścienna w przedsionku.



Fot. 40. Posadzka w przedsionku.



Fot. 41. Górna partia płytek ściennych.



Fot. 42. Płytki ścienna z motywem maskaronu.

1. Miejscowość

RUDA ŚLĄSKA - WIREK  
ul. 1-go Maja nr 244

2. Obiekt

DOM MIESZKALNO- USŁUGOWY - KAMIENICA

3. Zawartość wkładki

Ciąg dalszy punktu nr 11 –  
dokumentacja fotograficzna



Fot. 43. Drzwi dwuskrzydłowe wewnętrzne pomiędzy przedsiönkiem i klatką schodową.



Fot.44. Drzwi dwuskrzydłowe wewnętrzne do mieszkania.



Fot. 45. Drzwi do toalety.



Fot. 46. Drzwi na strych.



Fot. 47. Widok na więźbę dachową.