

1. *Miejscowość*

RUDA ŚLĄSKA - WIREK
ul. 1-go Maja nr 238

2. *Obiekt*

DOM MIESZKALNO-USŁUGOWY – KAMIENICA

8. *Zawartość wkładki*

Ciąg dalszy punktu 11 – dokumentacja fotograficzna



Fot. 28. Drzwi do piwnicy.



Fot. 29. Drzwi do mieszkania na poddaszu.



Fot. 30. Drzwi na strych.



Fot. 31. Oryginalny zamek i klamka - widok od strony klatki schodowej
– drzwi na strych.

1. Miejscowość

2. Obiekt

9. Zawartość wkładki

RUDA ŚLĄSKA - WIREK
ul. 1-go Maja nr 238

DOM MIESZKALNO-USŁUGOWY - KAMIENICA

Ciąg dalszy punktu 11 – dokumentacja fotograficzna



Fot. 32. Drzwi na strychu.



Fot. 33. Oryginalny zamek i klamka - widok od strony strychu.

1. Miejscowość

RUĐA ŚLĄSKA - WIREK
ul. 1-go Maja nr 238

2. Obiekt

DOM MIESZKALNO-USŁUGOWY – KAMIENICA

10. Zawartość wkładki

Ciąg dalszy punktu 11 – dokumentacja fotograficzna



Fot. 36. Strych. Widok na więźbę dachową.



Fot. 37. Strych. Widok na więźbę dachową.



Fot. 38. Budynki gospodarcze – widok od strony północnej.



Fot. 39. Budynki gospodarcze – widok od strony północnej.



Fot. 40. Budynki gospodarcze – widok od strony południowej.

KRAJOWY OŚRODEK BADAŃ
I DOKUMENTACJI ZABYTEKÓW
W WARSZAWIE
KARTA EWIDENCYJNA ZABYTEKÓW
ARCHITEKTURY I BUDOWNICTWA

A B C D E F G H I J K L Ł M N O P R S T U V W X Y Z

Nr

1. *Obiekt*

DOM MIESZKALNO-USŁUGOWY - KAMIENICA

2. *Czas powstania*

1900 rok

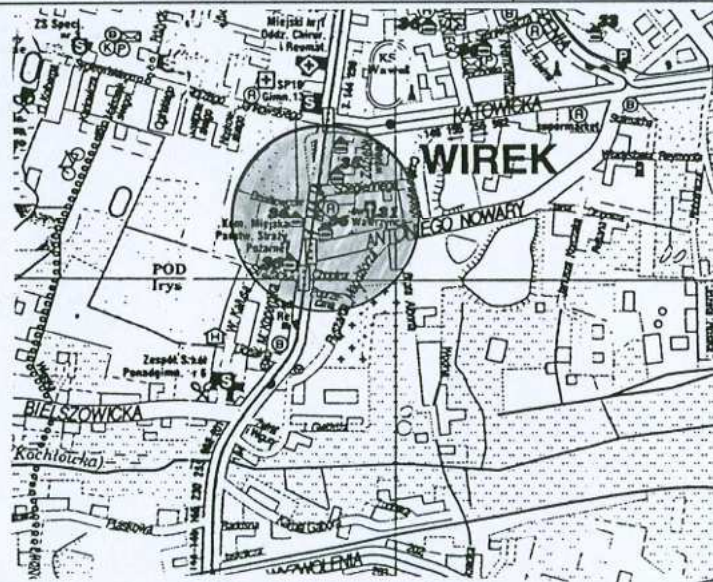
3. *Miejscowość*

RUDA ŚLĄSKA
- WIREK

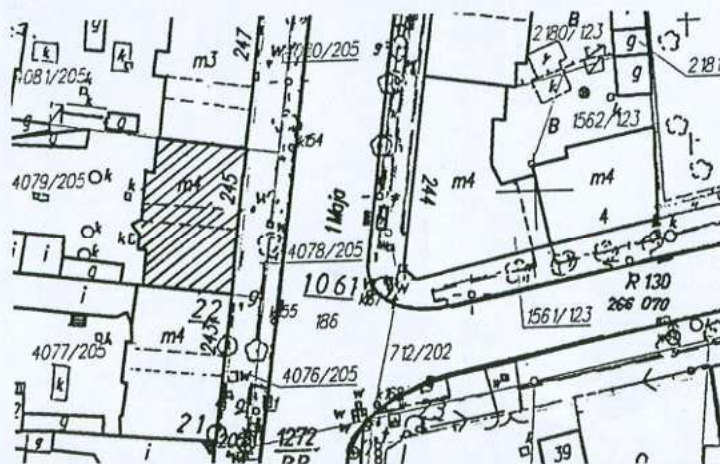
11. *Zdjęcie rzut przekrój sytuacja orientacja*



Ryc. 1. Widok ogólny od wschodu.



Ryc. 2. Orientacja – mapa aktualna.
Skala 1: 20000.



Ryc. 3. Sytuacja – mapa aktualna. Skala 1: 1000.

4. *Adres*

Ruda Śląska – Wirek
ulica 1-go Maja nr 245
Dawna ulica Adolf Hitlerstrasse
nr dz. 4079/205
nr hipoteczny KW 7714 R

5. *Przynależność administracyjna*

Województwo śląskie
Powiat Ruda Śląska
Gmina Ruda Śląska

6. *Poprzednie nazwy miejscowości*

Antonienhütte, Neudorf, Nowa
Wieś, Wirek

7. *Przynależność administracyjna
przed 31 grudnia 1998*

województwo katowickie

8. *Właściciel i jego adres*

Skarb Państwa
Perspektywa Gór. Sp. Mieszk.
ul. Tunkla 147, 41-707 Ruda Śląska

9. *Użytkownik i jego adres*

j.w. i Zał. nr 1

10. *Rejestr zabytków*

Nr

data

12. Autorzy, historia obiektu, określenie stylu

Osada Nowa Wieś (Neudorf), będąca południową częścią dzisiejszej dzielnicy Wirek była po raz pierwszy wzmiankowana w urbarzu z roku 1603. W 1661 roku występuje jako Nowa Wiesz. Została zlokalizowana nad brzegiem rzeki Kochłówki (Potoku Bielszowickiego), a rozwijała się w okolicy dzisiejszych ulic 1-go Maja, Magdziejka i Bielszowickiej.

Obszar osady, o typowo wiejskim charakterze rozwinął się dopiero dzięki XIX- sto wiecznej rewolucji przemysłowej i żywiołowemu rozwojowi przemysłu na obszarze powstałej w tym czasie miejscowości sąsiedniej- Wirka (Antonienhütte), przy kopalni i hutach żelaza oraz cynku.

W 1802 roku powstała kopalnia węgla kamiennego „Gottessegen” (Błogosławieństwo Boże), w 1805 roku uruchomiono hutę żelazną „Antonienhütte” od której początek wzięła niemiecka nazwa Wirka. W 1812 roku powstała huta cynku „Hugo” a w połowie XIX wieku huta cynku „Liebe- Hoffnung”. Powstanie przemysłu doprowadziło do budowy kolonii patronackich (pierwsza powstała w roku 1852) oraz budynków usługowych (1863 r.- pierwsza szkoła w Nowej Wsi).

Natomiast o rozwoju i urbanizacji Nowej Wsi zadecydowała budowa w roku 1904 stacji kolejowej, na linii łączącej Katowice- Ligotę z Gliwicami. Jako, że stacja ta obsługiwała przede wszystkim mieszkańców przemysłowego Wirka, jej najbliższe okolice szybko zaczęły tracić swój wiejski charakter. Szczególnie rozwinęła się zabudowa wzdłuż odcinka ulicy 1- go Maja, począwszy od skrzyżowania z dzisiejszą ulicą Katowicką, aż do przejazdu kolejowego opisywanej wyżej linii. Zasadniczym elementem początkującym ostateczne połączenie Wirka i Nowej Wsi w jedną miejscowość stał się wybudowany w latach 1873 - 1874 kościół rzymsko- katolicki, zlokalizowany na granicy obu osad. W roku 1909 został on zastąpiony nową, okazałą świątynią pw. św. Wawrzyńca i Antoniego.

- ciąg dalszy opisu obiektu na załączniku nr 1-

13. Opis (sytuacja, materiał i konstrukcja, rzut, bryła, elewacje, wnętrze, wyposażenie, instalacje).

Sytuacja - budynek położony w dzielnicy Wirek zlokalizowanej w południowo-zachodniej części miasta Ruda Śląska. Obiekt usytuowany po zachodniej stronie ulicy 1-go Maja, w obrębie bloku zabudowy ograniczonego od północy ulicą A. Jankowskiego, od wschodu ulicą 1-go Maja, od południa ulicą Strażacką, natomiast od zachodu ulicą W. Maliszewskiego. Budynek w zwartej zabudowie, zlokalizowany w układzie kalenicowym. Obiekt położony na ogrodzonej parceli nawiązującej swoim kształtem do prostokąta. Od północy, zachodu, południa i wschodu budynek graniczy z zabudową mieszkalno-usługową. Główna strefa wejściowa do budynku znajduje się od strony elewacji wschodniej. Wjazd na w/w nieruchomość od strony wschodniej, poprzez przejazd bramny budynku. Parcela ogrodzona jest od północy ceglanym murem. Od zachodu ogrodzenie działki wykonane z płyt betonowych. W południowej oraz w północno-zachodniej granicy parceli zabudowania gospodarcze oraz garaże o zróżnicowanej formie oraz materiale

Materiał, konstrukcja, technika – elewacje ceglano – tynkowane. Partie ceglane wykonane w układzie „krzyżowym” (*elewacja zachodnia kamienicy*). *Elewacja wschodnia, frontowa* - kamienicy licowana cegłą klinkierową w kolorze czerwonym. W chwili obecnej ceglana elewacja wtórnie pomalowana farbą emulsyjną. Przyziemie elewacji wschodniej oraz partie ryzalitów skrajnych na wysokości trzeciej i czwartej kondygnacji kamienicy tynkowane. Detal architektoniczny wykonany m.in.: cegły klinkierowej (ozdobne krawędzie szczytów w zakończone meandrem), z kamienia sztucznego i tynku (dekoracyjne pasy obramowania okien płyciny podokienne oraz ozdobne płaszczyzny elewacji, gzymsy).

Sklepienia, stropy – *piwnica, klatka schodowa, przejazd bramny* – sklepienia ceramiczne odcinkowe typu „Kleina”. *Poszczególne kondygnacje* – stropy drewniane płaskie z dolnym pułapem i powalą.

Więźba dachowa – drewniana konstrukcja słupowa.

Pokrycie dachowe – papa.

Posadzki, podłogi – *piwnica, przejazd bramny* – wylewka betonowa. *Lokal usługowy, łazienki* – płytki ceramiczne. *Klatka schodowa, pomieszczenia mieszkalne* – drewniana podłoga tzw. „biała”. Część drewnianych podłóg pokryta płytami paździerzowymi oraz wykładziną z PCV. *Poddasze* – drewniana podłoga tzw. „biała”.

Schody - wewnętrzne: *piwnica* – schody w konstrukcji murowanej z cegły – jednobiegowe, proste. Stopnice schodów tynkowane. *Klatka schodowa* – drewniane schody w konstrukcji policzkowej, stopnice drewniane. Schody posiadają metalowy pochwył mocowane bezpośrednio do ściany. Powyżej schody w konstrukcji stalowej, poszczególne elementy nitowane - schody dwubiegowe, powrotne, z ozdobnymi, ażurowymi podstopnicami z elementami dekoracyjnych czteroliści. Policzki schodów ażurowe, ozdobione zwojami z elementami rozetek. Belka policzkowa schodów dodatkowo wzbogacone motywami kwiatowymi. Stopnice drewniane. Podesty klatki schodowej wyłożone drewnianą podłogą oraz płytą paździerzową. Schody posiadają drewnianą, szczeblinową barierę. Ponadto na wysokości parteru drewniana, przyścienna poręcz.

Otwory drzwiowe - wewnętrzne: drewniane drzwi o konstrukcji deskowo-listwowej z zastrzałem – *piwnica, strych* – prostokątne, jednoskrzydłowe, deskowe drzwi. Drzwi posiadają poziome, metalowe zawiasy. W przypadku drzwi strychu zawiasy tarczowe. Drewniane, drzwi ramowo-płycinowe na zawiasach francuskich – *poszczególne pomieszczenia mieszkalne, (toalety na półpiętrach)* - prostokątne, jednoskrzydłowe drzwi, wielopłycinowe. Płyciny sfazowane. Poszczególne skrzydła drzwi wtórnie obite płytami, boazerią oraz kasetonami.

- ciąg dalszy opisu obiektu na załączniku nr 1-


<p>14. Kubatura</p> <p>1 736,88 m³</p>	<p>15. Powierzchnia użytkowa</p> <p>642,35 m²</p>	<p>16. Przeznaczenie pierwotne</p> <p>Budynek mieszkalny</p>	<p>17. Użytkowanie obecne</p> <p>Budynek mieszkalno-usługowy</p>
<p>18. Prace budowlane i konserwatorskie, ich przebieg i dokumentacja</p> <p>Prace remontowe wykonane po 1945 roku:</p> <ul style="list-style-type: none"> • prace remontowe wynikające z usunięcia szkód górniczych. Miejscowe przemurowania ścian nośnych, częściowa naprawa wewnętrznego tynku. • wymiana części drzwi wewnętrznych, jak również stolarek okiennych. • zmiany wewnętrznego układu przestrzennego w obrębie poszczególnych mieszkań wynikające z wydzielenia przestrzeni m.in. łazienki. • remont podłóg. Częściowa wymiana posadzek i drewnianych podłóg. • bieżące prace remontowe m.in.: pokrycia dachowego, przemurowania przewodów kominowych, jak również wymiany rynien, rur spustowych i obróbek blacharskich. • remont klatki schodowej • częściowa wymiana stolarek okiennych oraz drzwiowych. • adaptacja części parteru budynku na lokal usługowy, • wymiana części instalacji obiektu. • docieplenie fragmentu elewacji ściany przejazdu bramnego 		<p>19. Stan zachowania (fundamenty, ściany zewnętrzne, ściany wewnętrzne, sklepienia, stropy, konstrukcje dachowe, pokrycie dachu, wyposażenie i instalacje).</p> <p>Stan zachowania obiektu dobry.</p> <ul style="list-style-type: none"> • Fundamenty – stan średni. • Ściany – miejscowe zarysowania ścian wewnętrznych. Widoczne przemurowania ścian, uszkodzenia cegieł, spoin oraz detalu. Ponadto zawilgocenia tynku wewnętrznego oraz przejazdu bramnego. • Dach – stan średni. Widoczne miejscowe zacieki poddasza. • Stolarka drzwiowa – stan średni. Częściowo zachowane pierwotne drzwi. W chwili obecnej wtórnie obite płytami, kasetonami oraz boazerią. Wtórna wymiana bramy. • Stolarka okienna – stan średni. Wtórna wymiana okien, część okien pierwotnych. • Stropy – stan średni. • Podłogi – stan średni. Fragmentaryczne uszkodzenia drewnianych podłóg. • Schody – stan średni. Widoczne uszkodzenia stopnic klatki schodowej • Wyposażenie – nie zachowane. • Instalacje – stan średni. 	
		<p>20. Najpilniejsze postulaty konserwatorskie</p> <ul style="list-style-type: none"> • wymiana stolarek okiennych wraz z odtworzeniem kształtu oraz ich podziału, • Rekonstrukcja zniszczonych, drewnianych elementów barier, • ujednoczenie form stolarek drzwi wewnętrznych. Odtworzenie bramy przejazdu od podwórza wraz ze zmianą formy bramy głównej od elewacji wschodniej, • prace remontowe podłóg i posadzek, • częściowa wymiana oraz naprawa i odgrzybienie tynków wewnętrznych, • prace remontowo-konserwatorskie elewacji (oczyszczenie ceglanego lica, uzupełnienie spoin, wymiana zniszczonych cegieł, przemurowania fragmentów, naprawa zniszczonego tynku zewnętrznego. Oczyszczenie, uzupełnienie oraz rekonstrukcja zniszczonego detalu architektonicznego, • wykonanie izolacji poziomej oraz pionowej wraz z odwodnieniem terenu, • uporządkowanie okablowania instalacji znajdujących się na elewacjach, • z punktu widzenia konserwatorskiego wskazane jest wyeliminowanie z terenu parceli wtórnych, tymczasowych obiektów garaży. 	


21. Akta archiwalne (rodzaj akt, numery i miejsce przechowywania)

- Witwicki M., Bergman E., Giermański J., Holeczko A., Małusecki B.; Ruda Śląska ekspertyza konserwatorska. Wirek; PKZ Oddział w Warszawie Pracownia Dokumentacji Naukowo-Historycznej. Zespół Studiów Historyczno-Urbanistycznych Górny Śląsk; Warszawa 1987; T.VI; [w:] Archiwum Śląskiego Wojewódzkiego Konserwatora Zabytków w Katowicach; sygn. 3015/VI i 3016/VI.

24. Uwagi różne

25. Opracował

tekst dr inż. arch. Iwona Benek, czerwiec 2006 r. 

plany, rysunki dr inż. arch. Iwona Benek, czerwiec 2006 r. 

zdjęcia, fotografie dr inż. arch. Iwona Benek, czerwiec 2006 r. 

miejsca przechowywania negatywów - u Autorki dokumentacji.

Karta po wypełnieniu podlega ochronie na podstawie przepisu prawa autorskiego.

22. Bibliografia.

- Nadolski Przemysław: „Ruda Śląska wczoraj. Ruda O/S western”. W.: Wokół Nas. Gliwice 1997.
- „Ruda Śląska ekspertyza konserwatorska. Tom V- Wirek”; praca zbiorowa, PP Pracownie Konserwacji Zabytków Oddział w Warszawie, Warszawa 1987 r. Fot. P.Pizoń.
- Dworak J.S. Ratka A. „Ruda Śląska przewodnik”, Ruda Śląska 1985 r.
- Krawczyk J. „Ruda Śląska na starych mapach i widokówkach”, Bytom 1997 r.

26. Adnotacje o inspekcjach, informacje o zmianach (daty, imiona i nazwiska wypełniających)

23. Źródła ikonograficzne i fotografia (rodzaj, miejsce przechowywania, sygnatury)

- Pocztkówki archiwalne ukazujące zabudowę osiedla, pochodzące z początku XX wieku; (W posiadaniu osób prywatnych);
- Archiwalna fotografia z lat 80-tych XX wieku. [w:] Ruda Śląska ekspertyza konserwatorska. Bielszowice. PGR Nowa Ruda; PKZ Oddział w Warszawie Pracownia Dokumentacji Naukowo-Historycznej. Zespół Studiów Historyczno-Urbanistycznych Górny Śląsk; Warszawa 1987; T.IX; [w:] Archiwum Śląskiego Wojewódzkiego Konserwatora Zabytków w Katowicach; sygn. 3015/VI i 3016/VI.

27. Załączniki

1. Miejscowość

RUDA ŚLĄSKA - WIREK
ul. 1-go Maja nr 245

2. Obiekt

DOM MIESZKALNO-USŁUGOWY – KAMIENICA

3. Zawartość wkładki

Ciąg dalszy punktu 11 – zdjęcie rzut
przekrój sytuacja orientacja



Ryc. 8. Ul. 1-go Maja 245. Zdjęcie z 1987 roku.

<p>1. <i>Miejscowość</i></p> <p>RUDA ŚLĄSKA - WIREK ul. 1-go Maja nr 245</p>	<p>2. <i>Obiekt</i></p> <p>DOM MIESZKALNO-USŁUGOWY – KAMIENICA</p>	<p>3. <i>Zawartość wkładki</i></p> <p>Ciąg dalszy punktów: nr 9 - <i>użytkownik i jego adre</i>, nr 12 – <i>historia obiektu</i> oraz 13 – <i>opis obiektu</i>.</p>
---	---	---

Ciąg dalszy punktu nr 9 - Użytkownik i jego adres

- Sklep artykuły rolno-spożywcze.
ul. 1-go Maja nr 245, 41-710 Ruda Śląska

Ciąg dalszy punktu nr 12 – historia obiektu

Na początku XX wieku wybudowano na obszarze Nowej Wsi, przy dzisiejszej ulicy 1- go Maja okazały ratusz gminny, rozbudowany w latach 1929 - 1930 o nową część. Miało to związek z formalnym połączeniem Wirka i Nowej Wsi w jedną gminę wiejską w roku 1924.

Opisywany w karcie budynek stanowi integralną część zabudowy mieszkalnej i usługowej centralnej części Nowej Wsi, zlokalizowanej w pobliżu kościoła p.w. św. Wawrzyńca oraz ratusza. Zabudowa ta powstawała w przeważającej części w latach 1895 - 1915 na odcinku dzisiejszej ulicy 1 - go Maja, od okolic dworca aż do skrzyżowania z dzisiejszą ulicą Katowicką. Składała się ona z dwóch typów budynków mieszkalnych i usługowo - mieszkalnych, lokowanych w pierzejach zachodniej i wschodniej ulicy 1 - go Maja oraz ulic przyległych. Pierwszy typ to budynki budowane na wynajem mieszkań dla robotników, często również przez robotników wywodzących się z miejscowych chłopów.

Są to obiekty o skromnej architekturze, pozbawione wyszukanego detalu i wystroju. Drugi typ to klasyczne kamienice mieszczańskie z lokalami handlowymi i usługowymi w parterach. Obiekty te posiadały bogaty wystrój architektoniczny i mieściły luksusowe mieszkania trzy i cztero- pokojowe, wyposażone w sanitariaty, kuchnie wraz z pomieszczeniami przyległymi, typu spiżarnie, komórki. Część mieszkań posiadała balkony. W niektórych budynkach zwraca uwagę bogaty wystrój klatek schodowych, w tym detale snycerskie, stolarka otworowa czy witraże. Kamienice te najczęściej budowali miejscowi kupcy, przedsiębiorcy lub restauratorzy. Często inwestycje tego typu były traktowane jako lokata kapitału z zamiarem ich późniejszej sprzedaży, o czym świadczą między innymi zmiany właścicieli.

Budynek zlokalizowany przy dzisiejszej ulicy 1- go Maja 245 został wybudowane w roku 1900.

Ciąg dalszy punktu nr 13 – opis obiektu

Przejazd bramny (lokal usługowy) - prostokątne, jednoskrzydłowe drzwi, wielopłycinowe, wtórnie obite płytą. Drzwi dodatkowo zabezpieczona metalowymi kratami. Poszczególne pomieszczenia mieszkalne - współczesne, prostokątne, jednoskrzydłowe drzwi, wielopłycinowe. Poszczególne pomieszczenia mieszkalne, klatka schodowa – drewniane drzwi tzw. pełne – prostokątne, współczesne drzwi płytowe, jednoskrzydłowe. Część drzwi szklona. Drzwi zewnętrzne: drewniane, drzwi ramowo-płycinowe na zawiasach francuskich: - elewacja wschodnia (przejazd bramny) – trójskrzydłowe drzwi o równych skrzydłach, łamano-rozwieralnych. Poszczególne skrzydła bramy wielopłycinowe. Płyciny wypełnione deskami w układzie pionowym Górna partia bramy szklona. Współczesna ślusarka (?) - elewacja wschodnia (lokal usługowy) - prostokątne, jednoskrzydłowe drzwi, częściowo szklone. Drzwi zabezpieczone roletą z PCV.

Stolarka okienna – drewniana o konstrukcji skrzynkowej o następujących podziałach – elewacje wschodnia i zachodnia – prostokątne okna dwudzielne, czteropodziałowe, dwupoziomowe ze śłemeniem, słupkiem i listwą przyrywkową w podśłemeniu. Ponadto prostokątne okna dwudzielne, czteropodziałowe, dwupoziomowe, ze śłemeniem i listwą przyrywkową w podśłemeniu. Stolarka okienna o konstrukcji krosnowej: elewacja zachodnia (toalety na półpiętrach) – okna prostokątne, jednodzielne, jednopodziałowe, jednopoziomowe. Kwaterna okna wypełniona poziomową szczebliną. Elewacja zachodnia (strych) – prostokątne okna, dwudzielne, dwupodziałowe, jednopoziomowe. Elewacja zachodnia (klatka schodowa) – prostokątne okna dwudzielne, czteropodziałowe, dwupoziomowe ze śłemeniem i słupkiem. czteropodziałowe, dwupoziomowe, ze słupkiem. Witryna – współczesna ślusarka (?): budynek główny - elewacja wschodnia – okno prostokątne, ze śłemeniem, wielopodziałowe. trójdzielne, sześciopodziałowe, dwupoziomowe, z profilowanym śłemeniem oraz z dwoma słupkami. W skrajnych kwaterach nadśłemenia witryny, szprosy w Współczesne, drewniane okna o konstrukcji zespolonej - budynek główny – elewacje: wschodnia i zachodnia - okna prostokątne, dwudzielne, czteropodziałowe, dwupoziomowe ze śłemeniem i słupkiem. Ponadto okna o konstrukcji zespolonej z PCV – elewacja zachodnia (tylna) – prostokątne okna jednodzielne, jednopoziomowe. Ponadto okna prostokątne, jednodzielne, dwupodziałowe, ze śłemeniem, dwupoziomowe. Elewacje: wschodnia (frontowa) oraz zachodnia (tylna) - prostokątne okna jednodzielne, dwupodziałowe, dwupoziomowe, ze śłemeniem, na osi okna listwa imitująca słupek.

Rzut – kamienica na rzucie wydłużonego prostokąta. Od strony elewacji zachodniej niewielki ryzalit występujący w 3, 4, 5 i 6 osi pierwszej kondygnacji, mieszczący klatkę schodową wraz z toaletami znajdującymi się na półpiętrach, które usytuowane są w dobudówce na planie trójkąta. Znajduje się ona w 5 osi elewacji. W przyziemiu, na osi budynku przejazd bramny, prowadzący do głównej klatki schodowej znajdującej się w tylnym trakcie od zachodu. Budynek o zróżnicowanej ilości traktów. W skrajnych fragmentach (od północy i południa) obiekt dwutraktowy, w pozostałej części trójtraktowy. W chwili obecnej wewnątrz budynku wtórnie przekształcone w wyniku wydzielenia dodatkowych przestrzeni m.in. łazienki. Stąd też, w poszczególnych fragmentach obiekt dwutraktowy, trójtraktowy oraz czterotraktowy.

Bryła – zwarta, z charakterystycznym zaakcentowaniem skrajnych partii elewacji wschodniej w postaci dwóch szczytów ryzalitów, które zwieńczone są w partii dachu szczytami zamkniętymi łukiem w typie dzwonowatym. Od strony elewacji zachodniej charakterystyczny ryzalit występujący w 3, 4, 5 i 6 osi pierwszej kondygnacji, mieszczącym klatkę schodową wraz z toaletami znajdującymi się na półpiętrach, które usytuowane są w dobudówce na planie trójkąta. Znajduje się ona w 5 osi elewacji. Budynek trójkondygnacyjny z częściowo użytkowym poddaszem, tworzącym formę czwartej kondygnacji od strony wschodniej. Obiekt kryty jednospadowym dachem. Spadek dachu w kierunku zachodnim. Budynek podpiwniczony.

Elewacja wschodnia (frontowa) – ceglano-tynkowana (w partii przyziemia oraz skrajnych ryzalitów elewacji na wysokości trzeciej kondygnacji oraz poddasza), trójkondygnacyjna, z częściowo użytkowym poddaszem, tworzącym formę czwartej kondygnacji elewacji. Elewacja z charakterystycznym zaakcentowaniem skrajnych fragmentów w postaci ryzalitów, zwieńczonych w partii dachu dwoma szczytami zamkniętymi łukiem w typie dzwonowatym. Kształt zwieńczenia szczytów dodatkowo podkreślony formą gzymśowania, o ozdobnym zamknięciu występującym w dolnej partii szczytów w postaci meandra. W polu szczytów tynkowane płyciny nawiązujących swoim kształtem do okulusów. Są one dodatkowo wzbogacone czterema klincami. Centralna część przyziemia elewacji zaakcentowana przejazdem bramnym mieszczącym prostokątną, trójskrzydłową, łamaną bramą. Elewacja 7-osiova. Osie elewacji zaakcentowane prostokątnymi otworami okiennymi oraz drzwiowymi znajdującymi się w 2 i 4 osi przyziemia. W 2 osi - współczesny, prostokątny otwór drzwiowy, mieszczący jednoskrzydłowe, prostokątne drzwi ze szklonym, prostokątnym nadświetlem. W 4 osi pierwszej kondygnacji przejazd bramny. W 1 oraz 3 osi pierwszej kondygnacji współczesne, prostokątne witryny lokalu usługowego. Poszczególne osie elewacji dodatkowo wzbogacone są ozdobnymi opaskami okiennymi o zróżnicowanej formie. W drugiej kondygnacji otwory okienne ujęte w uszakowe opaski z poziomym naczółkiem. W ryzalitach na wysokości trzeciej kondygnacji oraz na kondygnacji poddasza obramowania w typie uszakowej. Okna znajdujące się w 2, 3, 4, 5 i 6 osi trzeciej kondygnacji oraz poddasza dodatkowo wzbogacone są dekoracyjnymi wielobocznymi płycinami. Ponadto okna usytuowane w 4 osi na wysokości drugiej, trzeciej i czwartej kondygnacji zaakcentowane są wspólnym obramowaniem, z dekoracyjnymi partiami podokiennymi (z elementem rautu oraz wielobocznie zamkniętych płycin). Elewacja rozczłonowana profilowanym gzymsem międzykondygnacyjnym występującym pomiędzy pierwszą a drugą kondygnacją, ozdobnymi, tynkowanymi pasami zlokalizowanymi w górnych partiach obramowań okiennych (2, 3, 4, 5 i 6 osi drugiej, trzeciej kondygnacji oraz poddasza). Całość elewacji zwieńczona, profilowanym, tynkowanym gzymsem wieńczącym występującym pomiędzy skrajnymi ryzalitami elewacji budynku.

Elewacja zachodnia (tylna) – ceglana, trójkondygnacyjna, z częściowo użytkowym poddaszem. Elewacja z charakterystycznym ryzalitem występującym w 3, 4, 5 i 6 osi pierwszej kondygnacji, mieszczącym klatkę schodową wraz z toaletami znajdującymi się na półpiętrach, które usytuowane są w dobudówce na planie trójkąta. Znajduje się ona w 5 osi elewacji. Elewacja o zróżnicowanej ilości osi. W partii piwnicy 6-osiova. W pozostałych kondygnacjach 8-osiova. Osie elewacji wyznaczone prostokątnymi otworami okiennymi o różnorodnej wielkości oraz podziale. Ponadto w 3 osi przyziemia, przejazd bramny. Okna znajdujące się w 4 osi elewacji (doświetlające klatkę schodową budynku) oraz toalety (5 osi) charakterystycznie przesunięte w stosunku do pozostałych okien elewacji. Ponadto w 3 osi drugiej kondygnacji prostokątna płycina, na osi której niewielkie wtórne okno. Elewacja rozczłonowana jest ceglany cokół zwieńczonym od góry rollką.

Wnętrze – częściowo zachowany pierwotny układ budynku. Na osi obiektu przejazd bramny, prowadzący do głównego pionu komunikacyjnego w postaci klatki schodowej. W traktach znajdujących się od zachodu i wschodu pomieszczenia mieszkalne. Poszczególne pomieszczenia skomunikowane są między sobą za pomocą amfilady oraz korytarzy. W przyziemiu budynku lokal usługowy, wtórnie adaptowany z pomieszczenia mieszkalnego (?). Na pozostałych kondygnacjach kamienicy znajdują się trzy mieszkania. Na wysokości poddasza cztery mieszkania.

Wyposażenie – nie zachowany.

Instalacje – elektryczna, wodno-kanalizacyjna, telefoniczna, gazowa, piece kaflowe, ogrzewanie etażowe oraz instalacja alarmowa.

1. Miejscowość

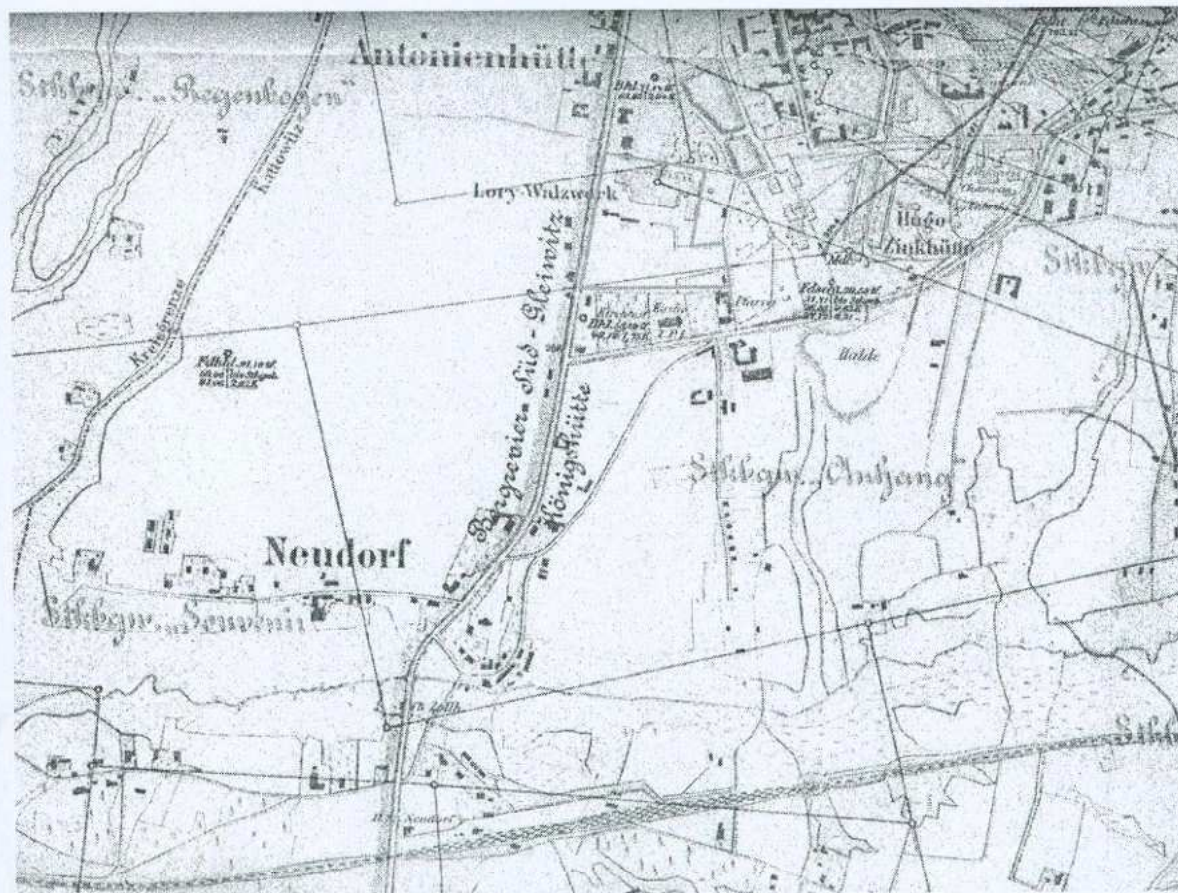
RUDA ŚLĄSKA - WIREK
ul. 1-go Maja nr 245

2. Obiekt

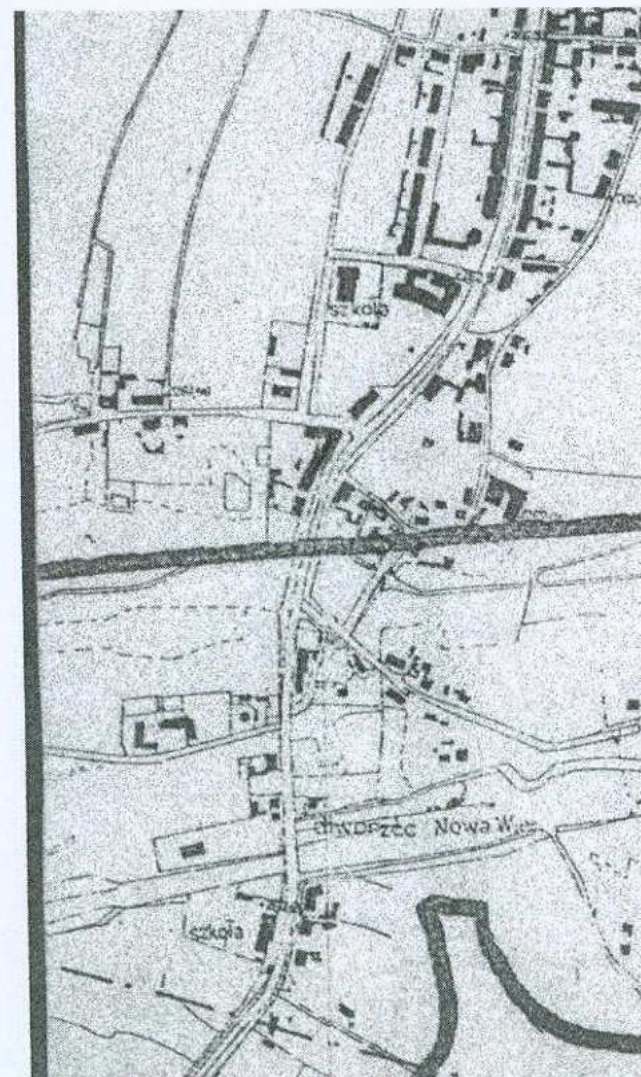
DOM MIESZKALNO-USŁUGOWY – KAMIENICA

3. Zawartość wkładki

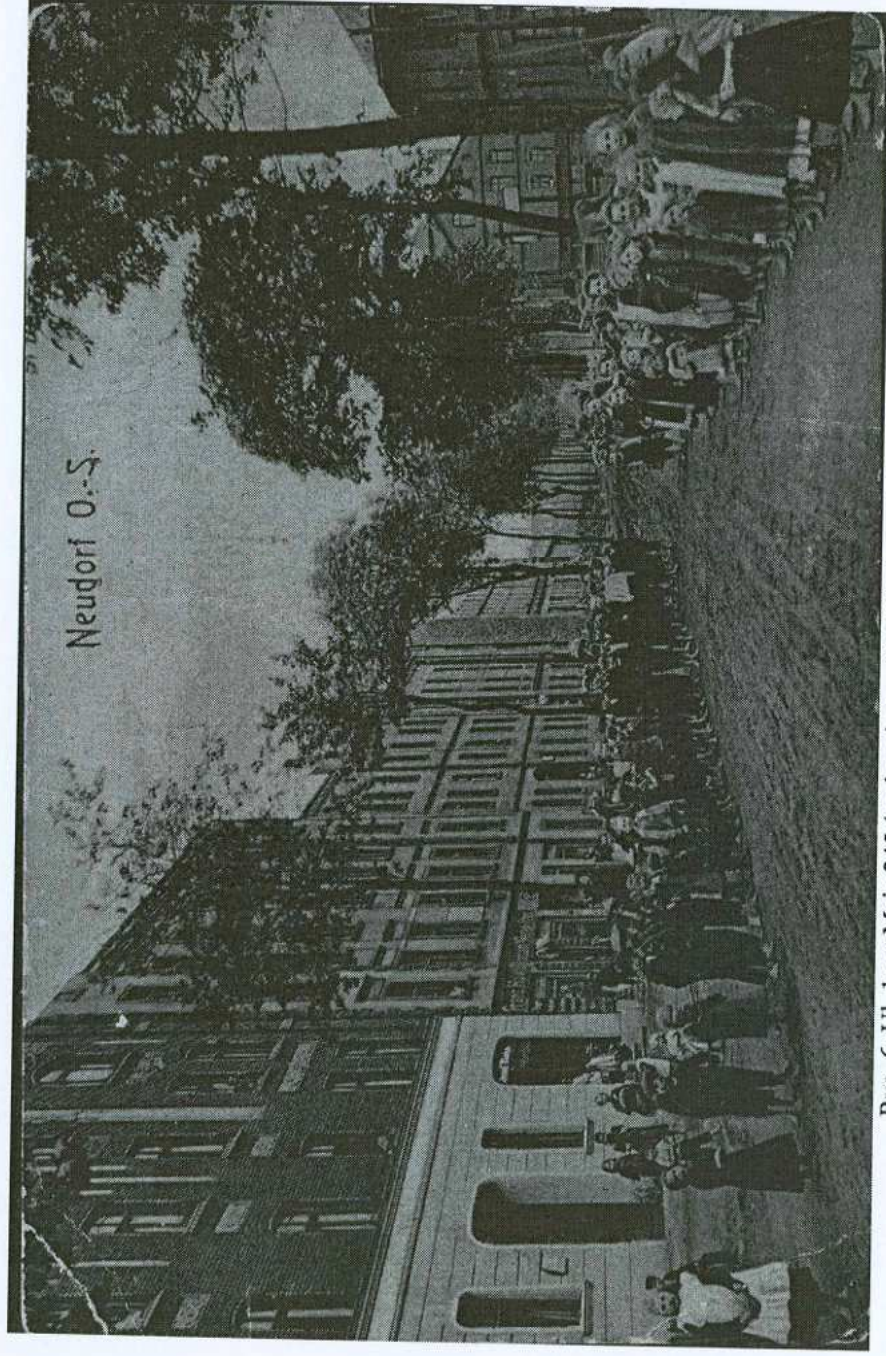
Ciąg dalszy punktu 11 – zdjęcie rzut
przekrój sytuacja orientacja



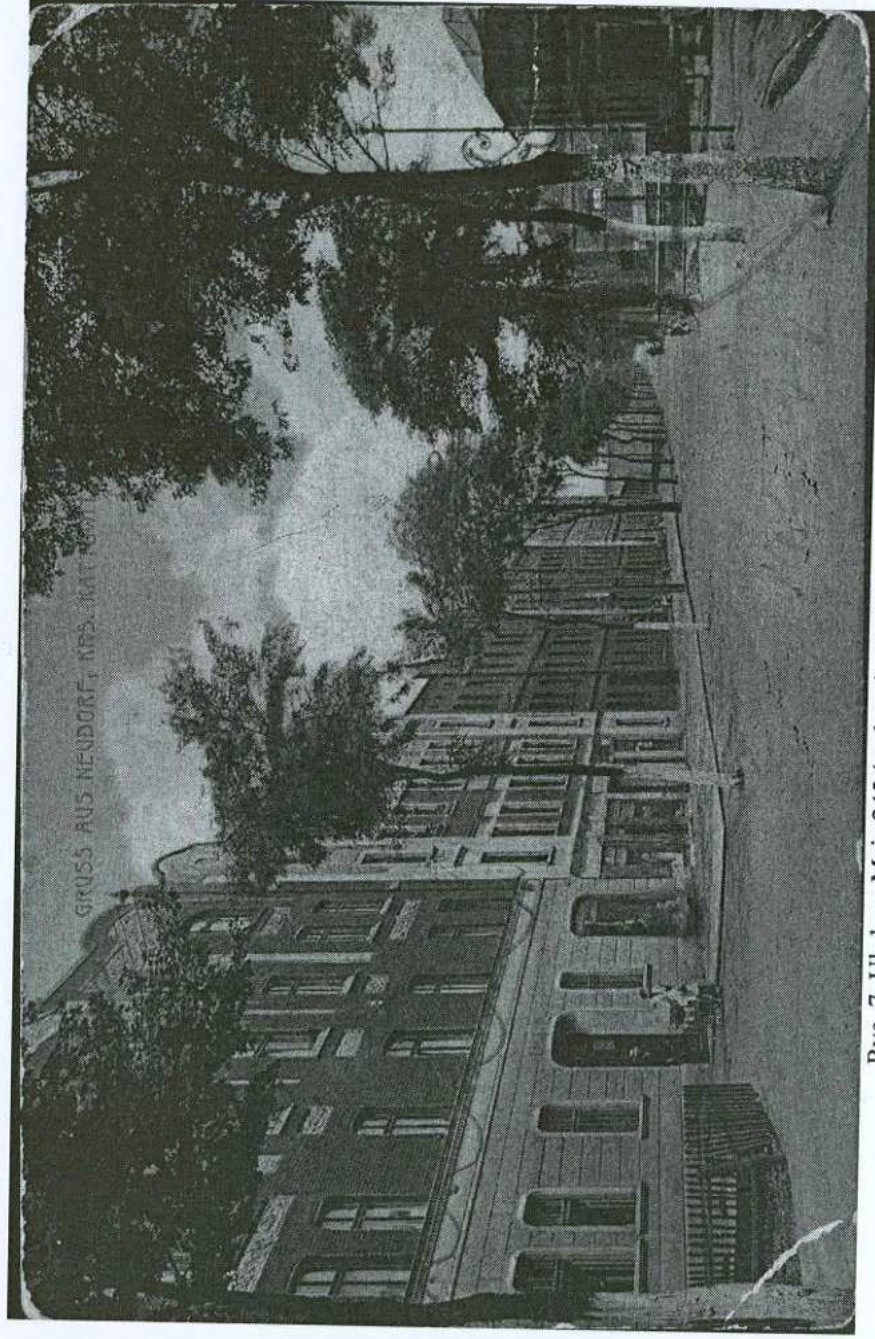
Ryc.4. Mapa z 1901 roku. Fragment mapy topograficznej z 1901 roku wydanej przez Selbstverlag des Königlichlichen Oberbergamtes we Wrocławiu. (Archiwum ŚWKZ Katowice).



Ryc.5. Mapa z 1925 roku. (Archiwum ŚWKZ Katowice).



Ryc. 6. Ul. 1-go Maja 245 (po lewej stronie). Zdjęcie z około 1905 – 1910 roku.



Ryc. 7. Ul. 1-go Maja 245 (po lewej stronie). Zdjęcie z około 1910 roku.

1. *Miejscowość*

2. *Obiekt*

3. *Zawartość wkładki*

RUDA ŚLĄSKA - WIREK
ul. 1-go Maja nr 245

DOM MIESZKALNO-USŁUGOWY – KAMIENICA

Ciąg dalszy punktu 11 – dokumentacja fotograficzna



Fot. 1. Widok ogólny od południowego – wschodu.



Fot. 2. Południowa strona elewacji frontowej.



Fot. 3. Środkowa część elewacji frontowej.



Fot. 4. Północna strona elewacji frontowej.



Fot. 5. Widok na górną część ryzalitu.



Fot. 6. Zwieńczenie ryzalitu.

1. *Miejscowość*

RUDA ŚLĄSKA - WIREK
ul. 1-go Maja nr 245

2. *Obiekt*

DOM MIESZKALNO-USŁUGOWY - KAMIENICA

3. *Zawartość wkładki*

Ciąg dalszy punktu 11 – dokumentacja fotograficzna



Fot. 7. Okno – parter, 6 oś - elewacja frontowa.



Fot. 8. Okno - I piętro, 4 oś - elewacja frontowa.



Fot. 9. Okno - I piętro, 7 oś - elewacja frontowa.



Fot. 10. Okno - II piętro, 4 ós - elewacja frontowa.



Fot. 11. Okno - II piętro, 6 ós - elewacja frontowa.



Fot. 12. Okno - II piętro, 7 ós - elewacja frontowa.

1. Miejscowość

2. Obiekt

3. Zawartość wkładki

RUDA ŚLĄSKA - WIREK
ul. 1-go Maja nr 245

DOM MIESZKALNO-USŁUGOWY - KAMIENICA

Ciąg dalszy punktu 11 – dokumentacja fotograficzna



Fot. 13. Okno – III piętro, 4 oś – elewacja frontowa.



Fot. 14. Okno – III piętro, 7 oś – elewacja frontowa.



Fot. 15. Przejazd bramny.

1. *Miejscowość*

RUDA ŚLĄSKA - WIREK
ul. 1-go Maja nr 245

2. *Obiekt*

DOM MIESZKALNO-USŁUGOWY – KAMIENICA

3. *Zawartość wkładki*

Ciąg dalszy punktu 11 – dokumentacja fotograficzna



Fot. 15. Elewacja tylna – zachodnia.



Fot. 16. Okno – elewacja tylna.

<p>1. <i>Miejscowość</i></p> <p>RUDA ŚLĄSKA - WIREK ul. 1-go Maja nr 245</p>	<p>2. <i>Obiekt</i></p> <p>DOM MIESZKALNO-USŁUGOWY – KAMIENICA</p>	<p>3. <i>Zawartość wkładki</i></p> <p>Ciąg dalszy punktu 11 – dokumentacja fotograficzna</p>
---	---	--



Fot. 17. Schody jednobiegowe z parteru na I piętro.



Fot. 18. Spód schodów.



Fot. 19. Balustrada.



Fot. 20. Widok na balustradę.



Fot. 21. Schody dwubiegowe.



Fot. 22. Posadzka spoczników.

<p>1. Miejscowość</p> <p>RUDA ŚLĄSKA - WIREK ul. 1-go Maja nr 245</p>	<p>2. Obiekt</p> <p>DOM MIESZKALNO-USŁUGOWY - KAMIENICA</p>	<p>3. Zawartość wkładki</p> <p>Ciąg dalszy punktu 11 – dokumentacja fotograficzna</p>
--	--	---



Fot. 23. Belka polickowa i stopień.



Fot. 24. Strop opocznika.



Fot. 25. Belka policzkowa z dekoracją w formie motywu kwiatowego.



Fot. 26. Belka policzkowa z dekoracją w formie motywu kwiatowego.



Fot. 27. Podstopnice schodów.

<p>1. <i>Miejscowość</i></p> <p>RUDA ŚLĄSKA - WIREK ul. 1-go Maja nr 245</p>	<p>2. <i>Obiekt</i></p> <p>DOM MIESZKALNO-USŁUGOWY – KAMIENICA</p>	<p>3. <i>Zawartość wkładki</i></p> <p>Ciąg dalszy punktu 11 – dokumentacja fotograficzna</p>
---	---	--



Fot. 28. Schody do piwnicy.



Fot. 29. Wnętrze piwnicy.

1. *Miejscowość*

RUDA ŚLĄSKA - WIREK
ul. 1-go Maja nr 245

2. *Obiekt*

DOM MIESZKALNO-USŁUGOWY - KAMIENICA

3. *Zawartość wkładki*

Ciąg dalszy punktu 11 – dokumentacja fotograficzna



Fot. 30. Drzwi do piwnicy.



Fot. 31. Drzwi do toalety.



Fot. 32. Drzwi do toalety.



Fot. 33. Drzwi na strych.



Fot. 34. Zawias drzwiowy.



Fot. 35. Zasuwa drzwiowa.

<p>1. Miejscowość</p> <p>RUDA ŚLĄSKA - WIREK ul. 1-go Maja nr 245</p>	<p>2. Obiekt</p> <p>DOM MIESZKALNO-USŁUGOWY – KAMIENICA</p>	<p>3. Zawartość wkładki</p> <p>Ciąg dalszy punktu 11 – dokumentacja fotograficzna</p>
--	--	---



Fot. 36. Fragment więźby dachowej.



Fot. 37. Okno na strych.



Fot. 38. Zabudowania gospodarcze – widok od północnego – zachodu.



Fot. 40. Zabudowania gospodarcze.



Fot. 39. Zabudowania gospodarcze – widok od północnego – wschodu.