

1. *Obiekt*

DOM MIESZKALNO - USŁUGOWY - KAMIENICA

2. *Czas powstania*

1912 rok

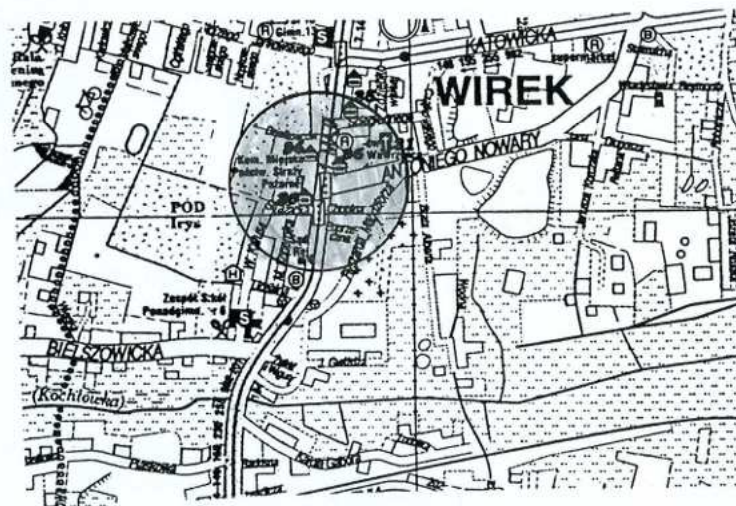
3. *Miejscowość*

**RUDA ŚLĄSKA
- WIREK**

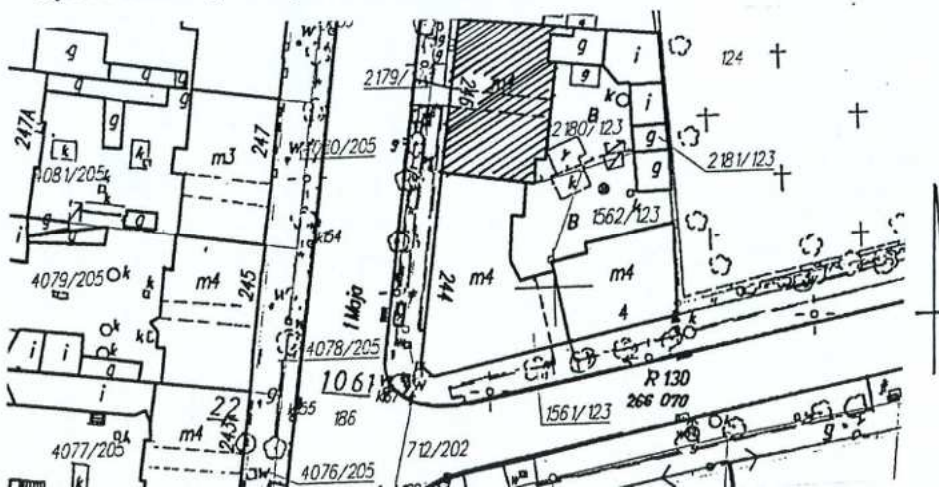
11. *Zdjęcie rzut przekrój sytuacja orientacja*



Ryc. 1. Widok ogólny północnego – zachodu.



Ryc. 2. Orientacja – mapa aktualna. Skala 1:20 000.



Ryc. 3. Sytuacja – mapa aktualna. Skala 1: 1000.

4. *Adres*

**Ruda Śląska – Wirek
ulica 1-go Maja nr 246
Dawna ulica Adolf Hitlerstrasse
nr dz 2180/123
nr hipoteczny: KW 11237 R**

5. *Przynależność administracyjna*

Województwo śląskie
Powiat Ruda Śląska
Gmina Ruda Śląska

6. *Poprzednie nazwy miejscowości*

Antonienhütte, Neudorf, Nowa
Wieś, Wirek

7. *Przynależność administracyjna
przed 31 grudnia 1998*

województwo katowickie

8. *Właściciel i jego adres*

Ciąg dalszy na załączniku nr 1

9. *Użytkownik i jego adres*

Ciąg dalszy na załączniku nr 1 -

10. *Rejestr zabytków*

Nr

data

12. Autorzy, historia obiektu, określenie stylu

Osada Nowa Wieś (Neudorf), będąca południową częścią dzisiejszej dzielnicy Wirek była po raz pierwszy wzmiankowana w urbarzu z roku 1603. W 1661 roku występuje jako Nowa Wiesz. Została zlokalizowana nad brzegiem rzeki Kochłówki (Potoku Bielszowickiego), a rozwijała się w okolicy dzisiejszych ulic 1-go Maja, Magdziejka i Bielszowickiej.

Obszar osady, o typowo wiejskim charakterze rozwinął się dopiero dzięki XIX- sto wiecznej rewolucji przemysłowej i żywiołowemu rozwojowi przemysłu na obszarze powstałej w tym czasie miejscowości sąsiedniej-Wirka (Antonienhuetten), przy kopalni i hutach żelaza oraz cynku.

W 1802 roku powstała kopalnia węgla kamiennego „Gottesegen” (Błogosławieństwo Boże), w 1805 roku uruchomiono hutę żelazną „Antonienhuetten” od której początek wzięła niemiecka nazwa Wirka. W 1812 roku powstała huta cynku „Hugo” a w połowie XIX wieku huta cynku „Liebe- Hoffnung”. Powstanie przemysłu doprowadziło do budowy kolonii patronackich (pierwsza powstała w roku 1852) oraz budynków usługowych (1863 r.- pierwsza szkoła w Nowej Wsi).

Natomiast o rozwoju i urbanizacji Nowej Wsi zadecydowała budowa w roku 1904 stacji kolejowej, na linii łączącej Katowice- Ligotę z Gliwicami. Jako, że stacja ta obsługiwała przede wszystkim mieszkańców przemysłowego Wirka, jej najbliższe okolice szybko zaczęły tracić swój wiejski charakter. Szczególnie rozwinęła się zabudowa wzdłuż odcinka ulicy 1- go Maja, począwszy od skrzyżowania z dzisiejszą ulicą Katowicką, aż do przejazdu kolejowego opisywanej wyżej linii. Zasadniczym elementem początkującym ostateczne połączenie Wirka i Nowej Wsi w jedną miejscowość stał się wybudowany w latach 1873 - 1874 kościół rzymsko- katolicki, zlokalizowany na granicy obu osad. W roku 1909 został on zastąpiony nową, okazałą świątynią pw. św. Wawrzyńca i Antoniego.

Na początku XX wieku wybudowano na obszarze Nowej Wsi, przy dzisiejszej ulicy 1- go Maja okazały ratusz gminny, rozbudowany w latach 1929 - 1930 o nową część. Miało to związek z formalnym połączeniem Wirka i Nowej Wsi w jedną gminę wiejską w roku 1924.

- ciąg dalszy opisu obiektu na załączniku nr 1-

13. Opis (sytuacja, materiał i konstrukcja, rzut, bryła, elewacje, wnętrza, wyposażenie, instalacje).

Sytuacja - budynek położony w dzielnicy Wirek zlokalizowanej w południowo-zachodniej części miasta Ruda Śląska. Obiekt usytuowany po wschodniej stronie ulicy 1-go Maja, w obrębie bloku zabudowy ograniczonego od północy ulicą Katowicką, od wschodu ulicą Czajkowskiego, od południa ulicą Antoniego Nowary, natomiast od zachodu ulicą 1-go Maja. Budynek w zwartej zabudowie, zlokalizowany u zbiegu ulic: 1-go Maja oraz Nowary, w układzie kalenicowym. Obiekt położony na ogrodzonej parceli nawiązującej swoim kształtem do wieloboku. Od północy, zachodu i południa budynek graniczy z zabudową mieszkalno-usługową, natomiast od wschodu z terenem cmentarza oraz kościoła rzymsko-katolickiego pod wezwaniem Świętego Wawrzyńca i Świętego Antoniego w Rudzie Śląskiej -Wirku. Główna strefa wejściowa do budynku oraz wjazd na w/w nieruchomości znajduje się od strony elewacji zachodniej. Parcela ogrodzona jest od południa tynkowanym oraz ceglany murem wraz z dwuskrzydłową, współczesną bramą, która wypełniona jest siatką. W północnej oraz wschodniej granicy parceli zabudowania gospodarczej.

Materiał, konstrukcja, technika - budynek murowany z cegły maszynowej. Elewacja tynkowano-ceglane (elewacja zachodnia), jak również ceglana (elewacje: wschodnia, i północna). Partie ceglane w układzie „główkowym” (elewacja zachodnia) oraz „krzyżowym” (elewacja wschodnia oraz północna). Detal architektoniczny wykonane w tynku oraz ze sztucznego kamienia (obramowania, detal itp.).

Sklepienia, stropy – *piwnica i klatka schodowa* – sklepienia ceramiczne, proste oraz odcinkowe typu „Kleina”. *Poszczególne kondygnacje* – stropy ackerman, Pomiędzy czwartą kondygnacją a strychem stropy drewniane płaskie z dolnym pułapem i powalą.

Więźba dachowa – drewniana konstrukcja słupowa.

Pokrycie dachowe – *budynek główny* – papogont (?) oraz papa termozgrzewalna.

Posadzki, podłogi – *piwnica* – ceglana posadzka oraz wylewka betonowa. *Przejazd bramny* – płytki ceramiczne nawiązujące swoją formą do drobnej kostki brukowej. *Klatka schodowa* – posadzka lastrikowa z wkomponowanymi, czarnymi pasami, współczesne płytki gresowe. Na górnych piętrach pierwotna, dwubarwna posadzka ceramiczne w kolorze biało-czarnym, w układzie szachownicy. *Łazienki, lokale usługowe* - płytki ceramiczne. *Poszczególne pomieszczenia mieszkalne* – drewniana podłoga tzw. „biała”. Część drewnianych podłóg pokryta płytami paździerzowymi oraz wykładziną z PCV. *Poddasze* – drewniana podłoga tzw. „biała”.

Schody - *wewnętrzne: piwnica* – schody w konstrukcji murowanej z cegły – jednobiegowe, proste. Stopnice schodów ceglane. *Przejazd bramny* – schody w konstrukcji betonowej - jednobiegowe, proste. Stopnice schodów betonowe. *Klatka schodowa* – betonowe schody w konstrukcji wspornikowej – łamane, powrotne, z podestem oraz zakrętami. Schody posiadają drewnianą, profilowaną poręcz przyścienną. Na wyższych kondygnacjach przechodzą one w schody dwubiegowe, powrotne, z podestami oraz z duszą. Stopnice schodów lastrikowe. W górnych kondygnacjach schody posiadają stopnice betonowe. Podesty schodów lastrikowe (w dolnych kondygnacjach). W górnej partii klatki podesty wykładane ceramicznymi, dwubarwnymi posadzkami w kolorze biało-czarnym, w układzie szachownicy. Schody posiadają drewniane bariery szczeblinowo-kratowe, z profilowaną poręczą. Poszczególne pola wypełnione dekoracyjnymi, geometrycznymi elementami.

- ciąg dalszy opisu obiektu na załączniku nr 1-

<p>14. Kubatura</p> <p>5 216,00 m³</p>	<p>15. Powierzchnia użytkowa</p> <p>1 196,6 m²</p>	<p>16. Przeznaczenie pierwotne</p> <p>Budynek mieszkalno - usługowy</p>	<p>17. Użytkowanie obecne</p> <p>Budynek mieszkalno-usługowy</p>
<p>18. Prace budowlane i konserwatorskie, ich przebieg i dokumentacja</p> <p>Prace remontowe wykonane po 1945 roku:</p> <ul style="list-style-type: none"> wymiana części okien oraz drzwi (w tym bram przejazdu bramnego), wymiana części instalacji obiektu, remont ze szkód górniczych. (Miejscowe wzmocnienie konstrukcji budynku, przemurowania ścian nośnych, wymiana tynku wewnętrznego, naprawa podłóg itp.), remont podłóg. Częściowa wymiana posadzek i drewnianych podłóg, remont dachu budynku wraz z wymianą pokrycia dachowego, jak również rynien, rur spustowych i obróbek blacharskich. prace remontowo-konserwatorskie witraży klatki schodowej. 		<p>19. Stan zachowania (fundamenty, ściany zewnętrzne, ściany wewnętrzne, sklepienia, stropy, konstrukcje dachowe, pokrycie dachu, wyposażenie i instalacje).</p> <p>Stan zachowania obiektu dobry.</p> <ul style="list-style-type: none"> Fundamenty – stan średni. Ściany – miejscowe zarysowania ścian oraz ubytki cegieł. Widoczne uszkodzenia cegieł, spoin, naroży budynku. Ponadto zawilgocenia wynikające z braku dobrej izolacji budynku w postaci zmuszenia oraz zagrzybienia tynku wewnętrznego. Wtórne przemurowania ścian nośnych, wynikające m.in.: z pomniejszenia otworów okiennych oraz szkód górniczych. Dach – stan dobry. Stolarka drzwiowa – stan dobry. Stolarka okienna – stan średni. Wtórna wymiana części okien. Stropy – stan średni. Podłogi – stan średni. Schody – stan średni. Widoczne uszkodzenia detalu barier klatki schodowej. Wyposażenie – zachowane witraże klatki schodowej, jak również wystrój przedsionka oraz dawnego sklepu mięsnego. Instalacje – stan średni. 	
		<p>20. Najpilniejsze postulaty konserwatorskie</p> <ul style="list-style-type: none"> wymiana stolarek okiennych wraz z odtworzeniem wielkości, kształtu oraz ich podziału okien, prace remontowo-konserwatorskie stolarki okiennej i drzwiowej, prace remontowe podłóg i posadzek, częściowa wymiana oraz naprawa i odgrzybienie tynków wewnętrznych, prace remontowo-konserwatorskie elewacji (oczyszczenie ceglanego lica z powłok farb, uzupełnienie spoin, wymiana zniszczonych cegieł, przemurowania fragmentów, naprawa zniszczonego tynku zewnętrznego, detalu architektonicznego itp.) 	

- ciąg dalszy opisu obiektu na załączniku nr 2-

21. Akta archiwalne (rodzaj akt, numery i miejsce przechowywania)

- Witwicki M., Bergman E., Giermański J., Holeczko A., Małusecki B.; Ruda Śląska ekspertyza konserwatorska. Wirek; PKZ Oddział w Warszawie Pracownia Dokumentacji Naukowo-Historycznej. Zespół Studiów Historyczno-Urbanistycznych Górny Śląsk; Warszawa 1987; T.VI; [w:] Archiwum Śląskiego Wojewódzkiego Konserwatora Zabytków w Katowicach; sygn. 3015/VI i 3016/VI.

24. Uwagi różne

25. Opracował

tekst dr inż. arch. Iwona Benek, czerwiec 2006 r.

plany, rysunki dr inż. arch. Iwona Benek, czerwiec 2006 r.

zdjęcia, fotografie dr inż. arch. Iwona Benek, czerwiec 2006 r.

miejsca przechowywania negatywów - u Autorki dokumentacji.

Karta po wypełnieniu podlega ochronie na podstawie przepisu prawa autorskiego.

22. Bibliografia.

- Nadolski Przemysław: „Ruda Śląska wczoraj. Ruda O/S western”. W.: Wokół Nas. Gliwice 1997.
- „Ruda Śląska ekspertyza konserwatorska. Tom V- Wirek”; praca zbiorowa, PP Pracownie Konserwacji Zabytków Oddział w Warszawie, Warszawa 1987 r. Fot. P.Pizoń.
- Dworak J.S. Ratka A. „Ruda Śląska przewodnik”, Ruda Śląska 1985 r.
- Krawczyk J. „Ruda Śląska na starych mapach i widokówkach”, Bytom 1997 r.

23. Źródła ikonograficzne i fotografia (rodzaj, miejsce przechowywania, sygnatury)

- Poczłówki archiwalne ukazujące zabudowę osiedla, pochodzące z początku XX wieku; (W posiadaniu osób prywatnych);
- Archiwalna fotografia z lat 80-tych XX wieku. [w:] Ruda Śląska ekspertyza konserwatorska. Bielszowice. PGR Nowa Ruda; PKZ Oddział w Warszawie Pracownia Dokumentacji Naukowo-Historycznej. Zespół Studiów Historyczno-Urbanistycznych Górny Śląsk; Warszawa 1987; T.IX; [w:] Archiwum Śląskiego Wojewódzkiego Konserwatora Zabytków w Katowicach; sygn. 3015/VI i 3016/VI.

26. Adnotacje o inspekcjach, informacje o zmianach (daty, imiona i nazwiska wypełniających)

27. Załączniki

1. <i>Miejscowość</i> RUDA ŚLĄSKA - WIREK ul. 1-go Maja nr 246	2. <i>Obiekt</i> DOM MIESZKALNO-USŁUGOWY - KAMIENICA	3. <i>Zawartość wkładki</i> Ciąg dalszy punktów: nr 8 – właściciel i jego adres, nr 9 - użytkownik i jego adres, nr-12 – historia obiektu oraz 13 – opis obiektu.
--	--	--

Ciąg dalszy punktu nr 8- Właściciel i jego adres.

- Gadawski Jan
Oblekoń 226
- Marciszewski Roman
ul. 1-go Maja 246/8, 41-710 Ruda Śląska
- Mercik – Rhein Irena
ul. Karczmarka 5, Ruda Śląska
- Starańska Maria
ul. 1-go Maja 246/6, 41-710 Ruda Śląska
- Gmina Miasto Ruda Śląska
Pl. Jana Pawła II 6, 41-709 Ruda Śląska
- Associated Medical Clinical
ul. Karczmarka 5, Ruda Śląska
- Szymczak Roman, Ewelina
ul. Norwida 19B/4, 41-700 Ruda Śląska

Ciąg dalszy punktu nr 9 - Użytkownik i jego adres.

- Sklep „Owoce, Warzywa, Artykuły Spożywcze”, ul. 1-go Maja nr 246, 41-710 Ruda Śląska
- Lody, ul. 1-go Maja nr 246, 41-710 Ruda Śląska

Ciąg dalszy punktu nr 12 – historia obiektu

Opisywany w karcie budynek stanowi integralną część zabudowy mieszkalnej i usługowej centralnej części Nowej Wsi, zlokalizowanej w pobliżu kościoła p.w. św. Wawrzyńca oraz ratusza. Zabudowa ta powstawała w przeważającej części w latach 1895 - 1915 na odcinku dzisiejszej ulicy 1 - go Maja, od okolic dworca aż do skrzyżowania z dzisiejszą ulicą Katowicką. Składała się ona z dwóch typów budynków mieszkalnych i usługowo - mieszkalnych, lokowanych w pierzejach zachodniej i wschodniej ulicy 1 - go Maja oraz ulic przyległych. Pierwszy typ to budynki budowane na wynajem mieszkań dla robotników, często również przez robotników wywodzących się z miejscowych chłopów.

Są to obiekty o skromnej architekturze, pozbawione wyszukanego detalu i wystroju. Drugi typ to klasyczne kamienice mieszczańskie z lokalami handlowymi i usługowymi w parterach. Obiekty te posiadały bogaty wystrój architektoniczny i mieściły luksusowe mieszkania trzy i cztero- pokojowe, wyposażone w sanitariaty, kuchnie wraz z pomieszczeniami przyległymi, typu spiżarnie, komórki. Część mieszkań posiadała balkony. W niektórych budynkach zwraca uwagę bogaty wystrój klatek schodowych, w tym detale snycerskie, stolarka otworowa czy witraże. Kamienice te najczęściej budowali miejscowi kupcy, przedsiębiorcy lub restauratorzy. Często inwestycje tego typu były traktowane jako lokata kapitału z zamiarem ich późniejszej sprzedaży, o czym świadczą między innymi zmiany właścicieli.

Budynek zlokalizowany przy dzisiejszej ulicy 1- go Maja 246 został wybudowany w roku 1912.

Ciąg dalszy punktu nr 13 – opis obiektu

Otwory drzwiowe - wewnętrzne: drzwi ramowo-płycinowe na zawiasach francuskich – poszczególne lokale mieszkalne, łazienki na półpiętrach - prostokątne, jednoskrzydłowe drzwi, wielopłycinowe. Część drzwi posiada nadświetla zamknięte łukiem odcinkowym, wtórnie obłożonych boazerią. Ponadto część drzwi wtórnie licowana współczesną boazerią. *Poszczególne lokale mieszkalne* - prostokątne, jednoskrzydłowe drzwi, wielopłycinowe. Część drzwi posiada przeszklenia występujące w górnej partii skrzydła. *Poszczególne pomieszczenia mieszkalne oraz usługowe* - prostokątne, jednoskrzydłowe drzwi, wielopłycinowe. Górna partia drzwi szklona, wypełnione ozdobnym układem szprosów. Drzwi przeszkłone kolorowym szkłem. *Klatka schodowa (poszczególne lokale mieszkalne)* - dwuskrzydłowe, prostokątne drzwi, wielopłycinowe. Górna partia szklona, wypełniona drobną, szczebliną krzyżową. Dolne fragmenty poszczególnych skrzydeł płycinowe. Drzwi posiadają dekoracyjną listwę przymykową. Powyżej drzwi drewniane, profilowane nadproże, ze szklonym nadświetlem zamkniętym łukiem odcinkowym. Nadświetle wypełnione szczebliną o dekoracyjnym układzie. część drzwi wtórnie obłożona boazerią. Drewniane drzwi tzw. pełne – prostokątne, współczesne drzwi płytowe, jednoskrzydłowe. Część drzwi szklona. Ponadto współczesne, drewniane, prostokątne drzwi wielopłycinowe. Drewniane drzwi o konstrukcji szpungowej (?) – *strych* – drzwi zamknięte łukiem odcinkowym, jednoskrzydłowe, deskowe drzwi. Drzwi w konstrukcji metalowej – drzwi jednoskrzydłowe, zamknięte łukiem odcinkowym. Drzwi zewnętrzne: drewniane, drzwi ramowo-płycinowe na zawiasach francuskich: - *elewacje zachodnia i wschodnia (przejazd bramny)* – drzwi prostokątne, dwuskrzydłowe, wielopłycinowe. Górne fragmenty drzwi szklone. Drzwi posiadają listwę przymykową. Drzwi w konstrukcji metalowej – *elewacja zachodnia (lokale handlowe)* - prostokątne, jednoskrzydłowe, częściowo szklone drzwi. Powyżej prostokątne, szklone nadświetle. Drzwi zabezpieczone metalową, współczesną kratą. Drzwi w konstrukcji PCV - prostokątne, jednoskrzydłowe drzwi, częściowo szklone. Powyżej drzwi prostokątne, szklone nadświetle.

Stołarka okienna – drewniana o konstrukcji skrzynkowej o następujących podziałach – *elewacja wschodnia* – prostokątne okna jednodzielne, dwupodziałowe, dwupoziomowe ze ślemieniem. *Elewacje: zachodnia i wschodnia* – prostokątne okna dwudzielne, czteropodziałowe, dwupoziomowe z profilowanym ślemieniem oraz słupkiem o snycerskim opracowaniu, występującym w nadślemieniu. W partii podślemienia listwa przymykowa. Ponadto prostokątne okna trójdzielne, sześciopodziałowe, dwupoziomowe z profilowanym ślemieniem oraz słupkami w nadślemieniu oraz słupkiem i listwą przymykową w podślemieniu. W części okien dwa słupki okienne. *Elewacja zachodnia* - okna zamknięte łukiem w typie eliptycznym, trójdzielne, sześciopodziałowe, dwupoziomowe z profilowanym ślemieniem oraz słupkami w nadślemieniu oraz słupkiem i listwą przymykową w podślemieniu. Stołarka okienna o konstrukcji krosnowej: *elewacje wschodnia (poddasze)* – niewielkie, prostokątne okna jednodzielne, jednopodziałowe, jednopoziomowe. Kwatera okna wypełniona szczebliną krzyżową. *Elewacje wschodnia (toalety)* - prostokątne okna jednodzielne, jednopodziałowe, jednopoziomowe z poziomymi szprosami. *Elewacja wschodnia (klatka schodowa)* - prostokątne okna jednodzielne, jednopodziałowe, jednopoziomowe. Kwatera okna wypełniona witrażem o motywie geometrycznym. Ponadto okna zamknięte łukiem odcinkowym, wielokwaterowe (trójdzielne) z ruchomym skrzydłem występującym w środkowej partii okna. Skrajne kwatery okna stałe. Poszczególne fragmenty okna wypełnione witrażem w typie kwiatowo-geometrycznym. W chwili obecnej częściowo zrekonstruowanym. Okna współczesne, drewniane o konstrukcji zespolonej - *elewacje: zachodnia, wschodnia i północna* - okno prostokątne, dwudzielne, dwupodziałowe, jednopoziomowe, symetryczne. Ponadto prostokątne, trójdzielne, trójpodziałowe, jednopoziomowe okna. Okna współczesne o konstrukcji zespolonej wykonane z PCV o następujących podziałach: *elewacja wschodnia* – prostokątne okna jednodzielne, jednopodziałowe, jednopoziomowe. *Elewacja zachodnia* – okno prostokątne, jednodzielne, dwupodziałowe, dwupoziomowe, ze ślemieniem z pionową listwą imitującą słupki okienne. Ponadto okno prostokątne, dwudzielne, dwupodziałowe, jednopoziomowe, niesymetryczne. *Elewacja zachodnia (współczesna witryna lokalu usługowego)* – prostokątna witryna o następującym podziale: jednodzielne, dwupodziałowe, dwupoziomowe ze ślemieniem. Ślusarka – *elewacja zachodnia (współczesne witryny lokalu usługowego)* – prostokątne wielokwaterowe witryny, ze ślemieniem oraz słupkiem. Witryny zabezpieczone dodatkowo współczesnymi kratami.

Rzut – kamienica na rzucie wydłużonego prostokąta. W przyziemiu, na osi budynku przejazd bramny, prowadzący do głównej klatki schodowej, znajdującej się w tylnym trakcie od wschodu. W trakcie tylnym, od strony elewacji wschodniej klatka schodowa wraz z toaletami znajdującymi się na półpiętrach. Budynek o zróżnicowanej ilości traktów. W skrajnych fragmentach (od północy i południa) obiekt dwutraktowy, w pozostałej części czterotraktowy oraz trójtraktowy.

Bryła – rozczłonowana. Elewacja zachodnia z charakterystycznym zaakcentowaniem środkowej partii w postaci szczytu zlokalizowanego w partii dachu w 2 i 3 osi. Szczyt zamknięty jest łukiem w typie wklęsło-wypukłym z uskokiem. Ponadto w 1 oraz 4 osi poddasza w/w elewacji budynku dwie facjaty przekryte płaskimi dachami. Od strony elewacji północnej dobudowany od zewnątrz ceglany pion kominowy (?), który na wysokości drugiej kondygnacji przechodzi w formę krzywizny. Od strony wschodniej dobudowany jest ceglany, parterowy obiekt, tworzący formę niewielkiego skrzydła kamienicy. Skrzydło bezpośrednio styka się z budynkiem gospodarczym znajdującym się w północno-wschodniej części działki. W partii dachu przechodzi on w taras posiadający murowaną balustradę. Od strony elewacji wschodniej charakterystyczny, środkowy ryzalit znajdujący się w 2, 3, 4, 5, 6 i 7 osi przyziemia. Obiekt kryty jest dwuspadowym dachem o niesymetrycznym nachyleniu połaci. Budynek czterokondygnacyjny, podpiwniczony z częściowo użytkowym poddaszem.

1. <i>Miejscowość</i> RUDA ŚLĄSKA - WIREK ul. 1-go Maja nr 246	2. <i>Obiekt</i> DOM MIESZKALNO - USŁUGOWY - KAMIENICA	3. <i>Zawartość wkładki</i> Ciąg dalszy punktów: nr 13 – (opis obiektu) oraz nr 20 (najpilniejsze postulaty konserwatorskie)
--	--	---

Ciąg dalszy punktu nr 13 – opis obiektu

Elewacja zachodnia – tynkowano-ceglana (w przyziemia oraz w partii przyziemia). Elewacja czterokondygnacyjna, z częściowo użytkowym poddaszem, symetryczna. Elewacja o zróżnicowanej ilości osi w poszczególnych kondygnacjach. W pierwszej kondygnacji 5-osiowa. W drugiej, trzeciej i czwartej kondygnacji 7-osiowa. Na wysokości poddasza 4-osiowa. Elewacja z charakterystycznym zaakcentowaniem środkowej partii w postaci szczytu zlokalizowanego w partii dachu w 2 i 3 osi. Szczyt zamknięty jest łukiem w typie wklęsło-wypukłym z uskokiem. W polu szczytu detal architektoniczny wykonany w tynku w typie stylizowanego kartusza. Górna partia detalu wzbogacona dodatkowo roślinnym festonem. Poniżej dwa prostokątne okna, z wtórną stolarką okienną. W 1 oraz 4 osi facjaty, które przekryte są jednospadowymi dachami. Osie elewacji wyznaczone otworami okiennymi o różnorodnej wielkości oraz formie, jak również drzwiowymi występującym w 1, 3 i 5 osi przyziemia. W 1 i 5 osi elewacji współczesne, prostokątne otwory drzwiowe wraz z witrynami, prowadzące do lokali usługowych. W 3 osi przejazd bramny zamknięty łukiem w typie koszowym, mieszczący dwuskrzydłową, prostokątną, współczesną bramę, która częściowa szklona jest w górnej części. Otwór bramny dodatkowo wzbogacony jest tynkowaną opaską, podkreślającą kształt otworu bramnego. Na wysokości 2, 3 i 4 kondygnacji, w 1 i 2 oraz w 6 i 7 osi, prostokątne okna, osadzone są w lekko wycofanych płaszczyznach, tworzących formę tynkowanych płycin. Ponadto okna znajdujące się w 3 i 5 osi w czwartej kondygnacji wzbogacone tynkowanymi nadprożami. W 2 i 4 osi przyziemia okna zamknięte łukiem w typie eliptycznym.

Elewacja północna – ceglana, czterokondygnacyjna, z częściowo użytkowym poddaszem. Elewacja jednoosiowa. Oś elewacji wyznaczona poprzez wtórny, prostokątny otwór okienny występujący w partii poddasza. W przyziemiu od strony elewacji północnej dobudowany jest obiekt mieszkalno-usługowy.

Elewacja wschodnia – ceglana, czterokondygnacyjna, z częściowo użytkowym poddaszem, niesymetryczna. Od strony elewacji północnej dobudowany od zewnątrz ceglany pion kominowy, który na wysokości drugiej kondygnacji przechodzi w formę krzywizny. Od strony wschodniej dobudowany jest ceglany, parterowy obiekt, tworzący formę niewielkiego skrzydła kamienicy. Skrzydło bezpośrednio styka się z budynkiem gospodarczym znajdującym się w północno-wschodniej części działki. W partii dachu przechodzi on w taras posiadający mурowaną balustradę. Elewacja o zróżnicowanej ilości osi w poszczególnych kondygnacjach, z charakterystycznym środkowym ryzalitem znajdującym się w 2, 3, 4, 5, 6 i 7 osi przyziemia. W pierwszej kondygnacji 7-osiowa. W drugiej, trzeciej i czwartej kondygnacji 9-osiowa, natomiast na wysokości poddasza 6-osiowa. Osie elewacji wyznaczone otworami okiennymi (o zróżnicowanej wielkości, podziale oraz kształcie), jak również drzwiowymi zlokalizowanym w 5 osi przyziemia oraz 9 osi drugiej kondygnacji (drzwi balkonowe). W 5 osi przyziemia prostokątna, dwuskrzydłowa brama, częściowo szklona w górnej części. Powyżej drzwi otwory okienne klatki schodowej zamknięte łukiem odcinkowym. Flankowane są one niewielkimi, prostokątnymi oknami doświetlającymi toalety mieszczące się na półpiętrach. Okna charakterystycznie przesunięte w stosunku do pozostałych otworów okiennych. W pozostałych osiach elewacji okna prostokątne (z wyłączeniem 3 osi przyziemia, gdzie znajduje się okno zamknięte łukiem odcinkowym). Elewacja rozczłonowana ceglany cokołem, który zamknięty jest od góry rolką.

Wnętrze – częściowo zachowany pierwotny układ budynku. W tylnim trakcie od wschodu ciąg komunikacyjny w postaci klatki schodowej. Poszczególne pomieszczenia skomunikowane są między sobą za pomocą amfilady oraz korytarza. Na poszczególnych kondygnacjach lokale mieszkalne o zróżnicowanym standardzie. Pomieszczenia skomunikowane są między sobą za pomocą amfilady oraz korytarzy. Na piętrach zachowane toalety.

Wyposażenie – zachowany pierwotny wystrój przejazdu bramnego budynku w postaci klinkierowej okładziny w układzie główkowym, występującej na około 1/3 wysokości ściany. (Obecnie jest ona wtórnie powleczona powłoką olejnej farby). Przejazd bramny posiada terakotową (?) posadzkę imitującą kostkę brukową. Na poszczególnych kondygnacjach klatki schodowej częściowo rekonstruowane witraże o charakterze geometryczno-kwiatowym. Ponadto zachowany wystrój dawnego sklepu mięsnego (obecnie Lodziarnia). Wystrój złożony z ceramicznej, dwubarwnej okładziny ściennej w kolorze zielono-białym, wykonanej z kwadratowych płytek. Występuje ona na całej wysokości ścian pomieszczenia. W dolnej partii ściany na około 1/3 wysokości (rodzaj lamperii) wykonanej z zielonych płytek. Okładzina zakończona jest od góry formą wałka. Powyżej ściany białe, kwadratowe płytki. W górnej części płaszczyzna ściany przedzielona wałkiem z zielonej płytki. Fragmenty ścian wykonane z białej płytki zostały dodatkowo zaakcentowane, niewielkimi prostokątnymi, białymi płytkami dekorowanymi pośrodku dwoma przerywanymi, czarnymi liniami. Tym samym tworzą one prostokątne pola ścian. Wzbogacone zostały one dekoracyjnymi motywami zwierząt oraz scenki rodzajowej. Na południowej ścianie sklepu dwa wizerunki głów zwierząt (świni oraz krowy). Wykonane zostały z czterech, kwadratowych płytek. Poszczególne głowy zwierząt w kolorze brązowo-rudym, zostały wkomponowane w czarne koła, umieszczone na zielonym tle. Ścianę wschodnią zdobi przedstawienie wykonane z półplastycznie kształtowanej płytki ceramicznej (ze scenką rodzajowa. Przedstawia ona mężczyznę ubranego w długie spodnie z dwoma zwierzętami w postaci wołu oraz krowy. Ścianę północną zdobią dwie, prostokątne, półplastycznie opracowane płytki z głową krowy oraz świni. Głowy zwierząt zostały wkomponowane w elementy roślinne.

Instalacje – elektryczna, wodno-kanalizacyjna, gazowa, telefoniczna, piece kaflowe.

Ciąg dalszy punktu nr 20: - najpilniejsze postulaty konserwatorskie

- uzupełnienie zniszczonego detalu architektonicznego oraz oczyszczenie ceglanego lica oraz parapetów,
- z punktu widzenia konserwatorskiego wskazane jest usunięcie z partii cokołu elewacji zachodniej współczesnych płytek gresowych
- remont przewodu kominowego znajdującego się od strony elewacji wschodniej (miejscowe przemurowanie, usunięcie samosiejek)
- wykonanie izolacji poziomej oraz pionowej wraz z odwodnieniem terenu,
- usunięcie z elewacji anten satelitarnych,
- uporządkowanie okablowania instalacji znajdujących się na elewacjach.
- prace konserwatorsko- remontowe ceramicznej okładziny dawnego sklepu mięsnego obecnie lodziarni
- remont klatki schodowej. Rekonstrukcja zniszczonych drewnianych elementów balustrady oraz częściowa naprawa uszkodzonych fragmentów tynków wewnętrznych.

1. Miejscowość

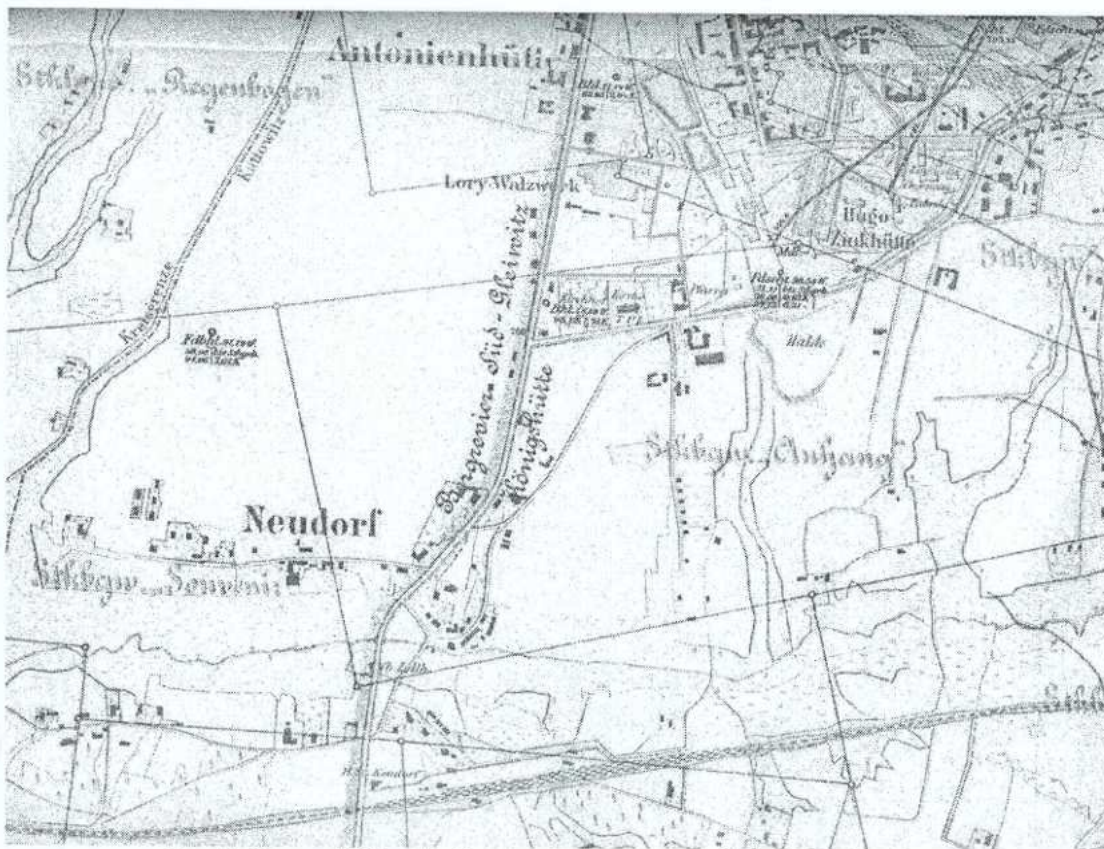
2. Obiekt

3. Zawartość wkładki

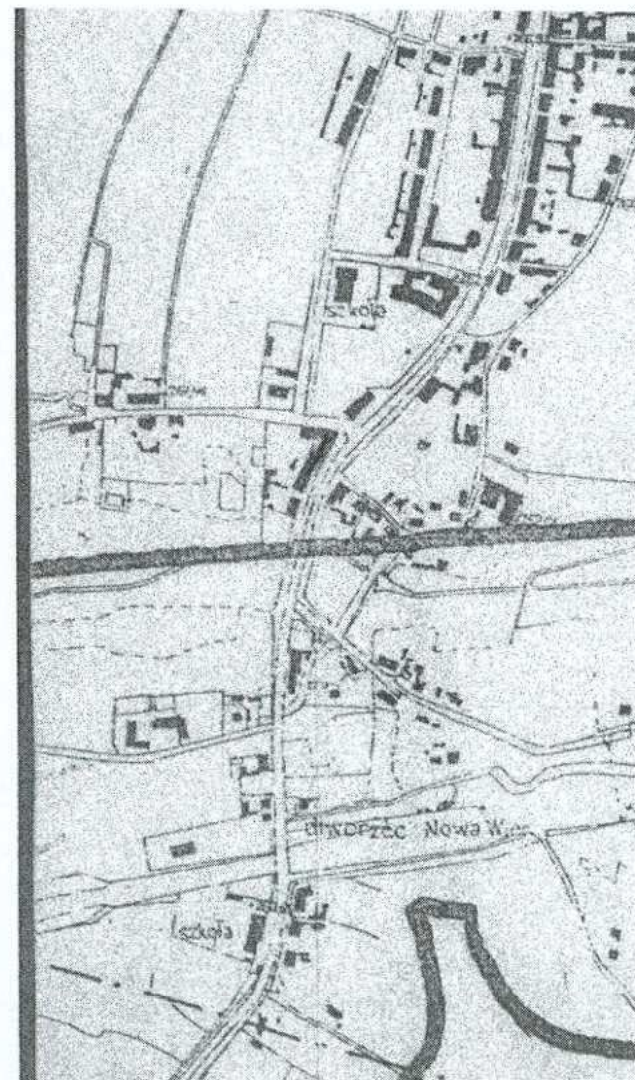
RUDA ŚLĄSKA - WIREK
ul. 1-go Maja nr 246

DOM MIESZKALNO-USŁUGOWY - KAMIENICA

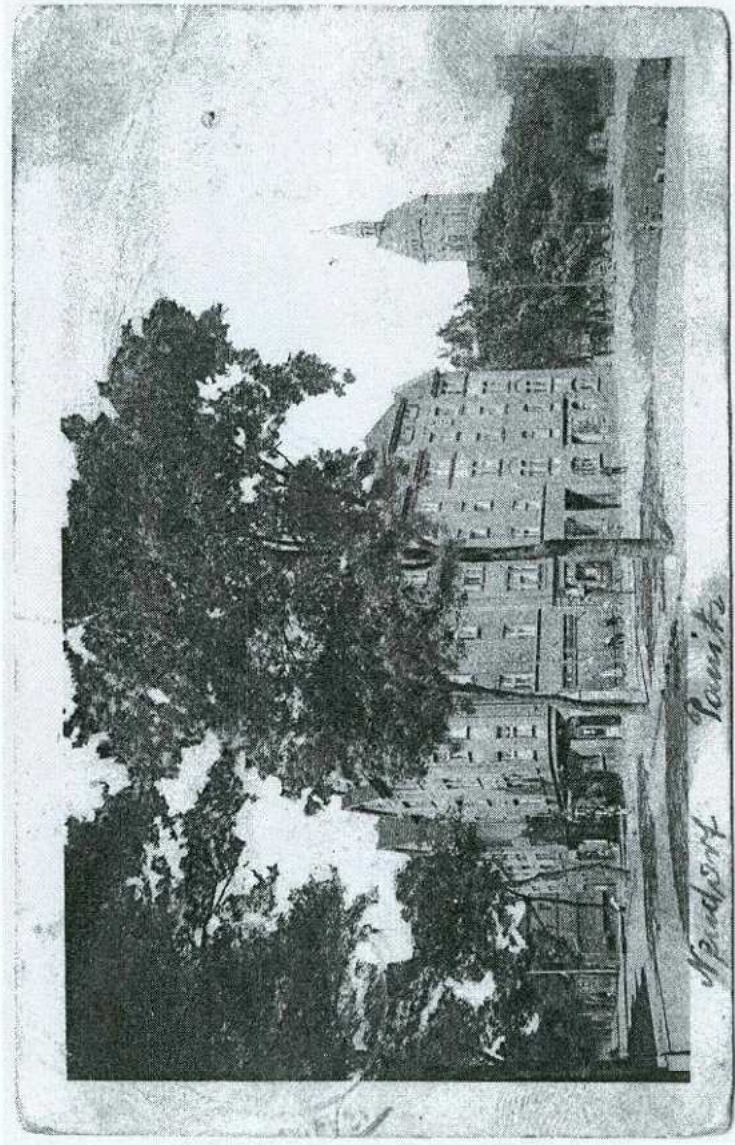
Ciąg dalszy punktu 11 – zdjęcie rzut
przekrój sytuacja orientacja



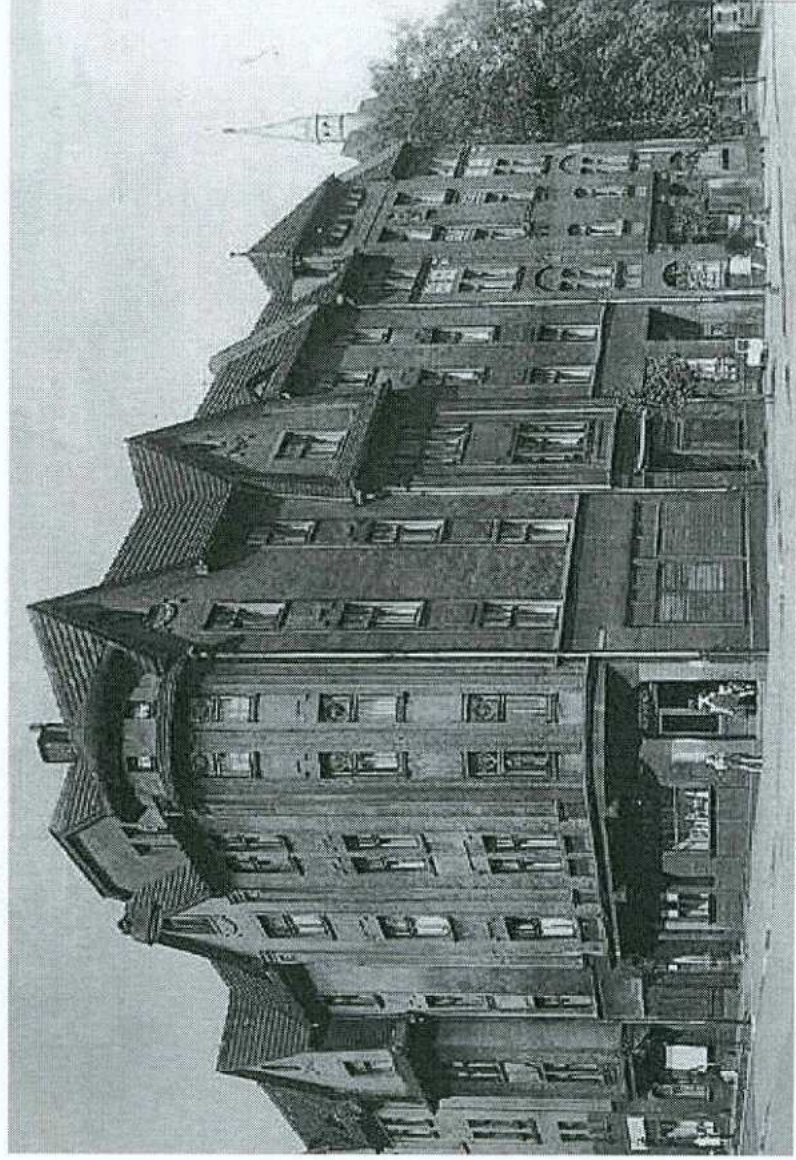
Ryc.4. Mapa z 1901 roku. Fragment mapy topograficznej z 1901 roku wydanej przez Selbstverlag des Königlichem Oberbergamtes we Wrocławiu. (Archiwum ŚWKZ Katowice).



Ryc.5. Mapa z 1925 roku. (Archiwum ŚWKZ Katowice).



Ryc. 6. Ul. 1-go Maja 244, 246 oraz Nowary 4. Zdjęcie z okresu II wojny światowej.



Ryc. 7. Ul. 1-go Maja 244, 246 oraz Nowary 4. Zdjęcie z 1950 roku.

1. *Miejscowość*

RUDA ŚLĄSKA - WIREK
ul. 1-go Maja nr 246

2. *Obiekt*

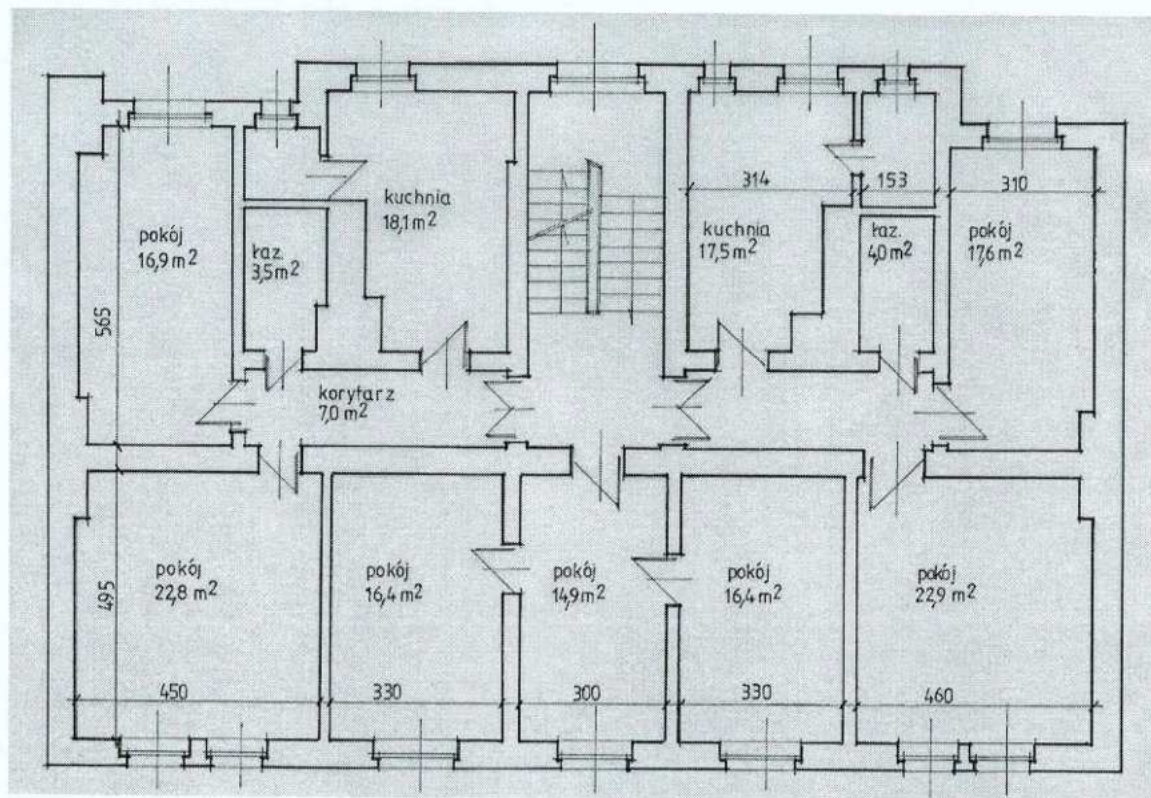
DOM MIESZKALNO- USŁUGOWY - KAMIENICA

3. *Zawartość wkładki*

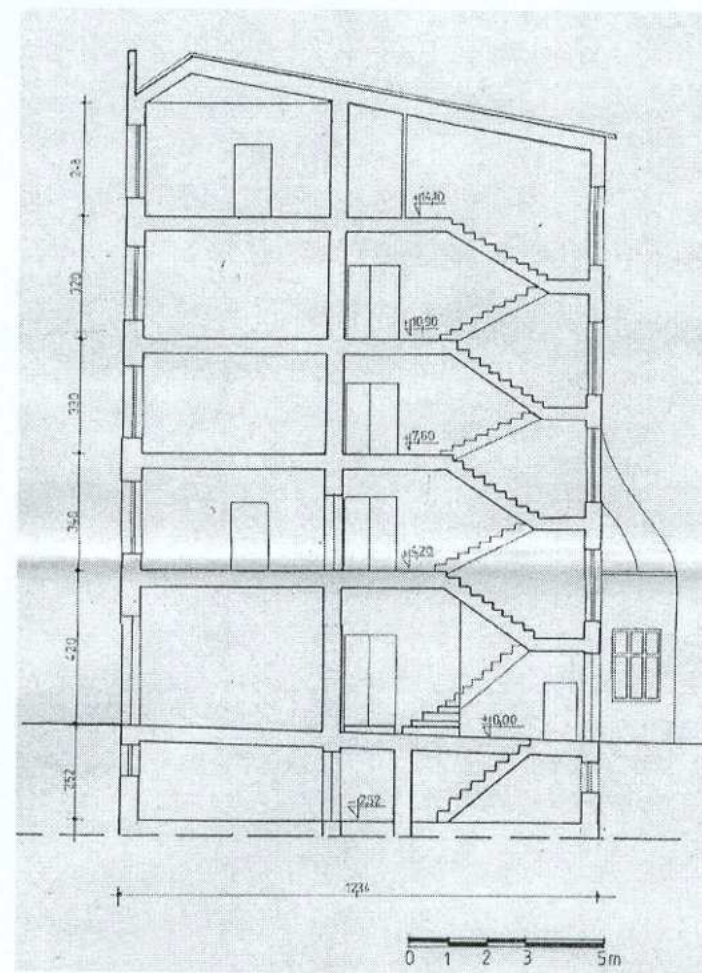
Ciąg dalszy punktu 11 – zdjęcie rzut
przekrój sytuacja orientacja



Ryc. 8. Ul. 1-go Maja 246. Zdjęcie z 1987 roku.



Ryc. 9. Rzut piętra.



Ryc. 10. Przekrój poprzeczny.

1. Miejscowość

RUDA ŚLĄSKA - WIREK
ul. 1-go Maja nr 246

2. Obiekt

DOM MIESZKALNO- USŁUGOWY - KAMIENICA

3. Zawartość wkładki

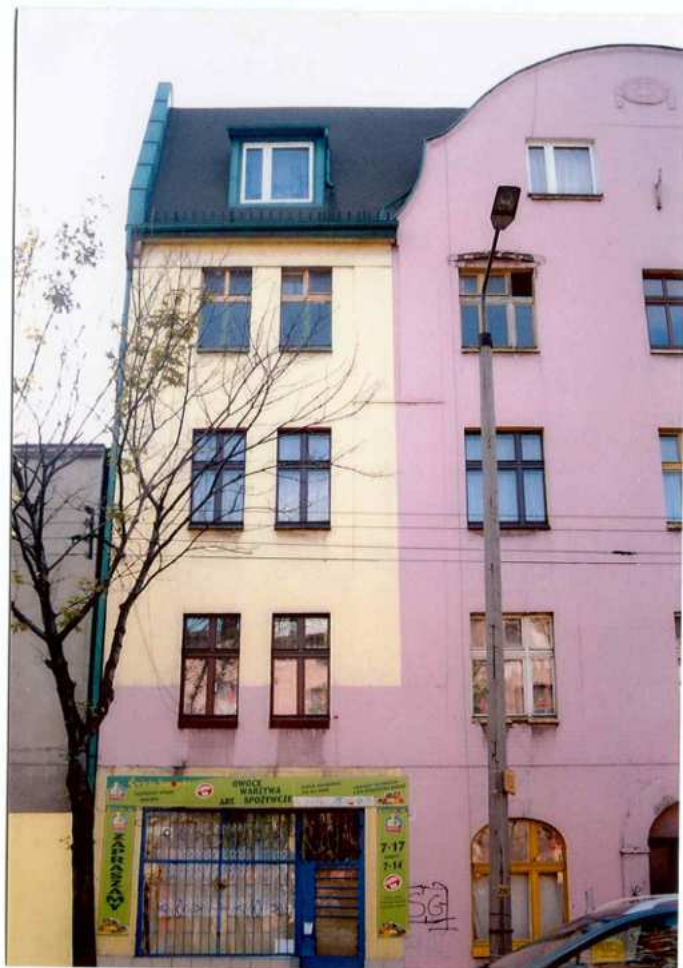
Ciąg dalszy punktu 11 – dokumentacja fotograficzna



Fot. 1. Widok ogólny od południowego – zachodu.



Fot. 2. Widok ogólny od północnego – zachodu.



Fot. 3. Północna strona elewacji frontowej.



Fot. 4. Środkowa część elewacji frontowej.



Fot. 5. Południowa część elewacji frontowej.

<p>1. <i>Miejscowość</i></p> <p>RUDA ŚLĄSKA - WIREK ul. 1-go Maja nr 246</p>	<p>2. <i>Obiekt</i></p> <p>DOM MIESZKALNO- USŁUGOWY - KAMIENICA</p>	<p>3. <i>Zawartość wkładki</i></p> <p>Ciąg dalszy punktu 11 – dokumentacja fotograficzna</p>
---	--	--



Fot. 6. Szczyt nad częścią środkową elewacji zachodniej.



Fot. 7. Stylizowany kartusz zdobiący szczyt elewacji zachodniej.



Fot. 8. Drzwi bramne zamykające przejazd
– elewacja zachodnia.



Fot. 9. Okno – parter, 2 oś – elewacja zachodnia.



Fot. 10. Stolarka okienna.

1. Miejscowość

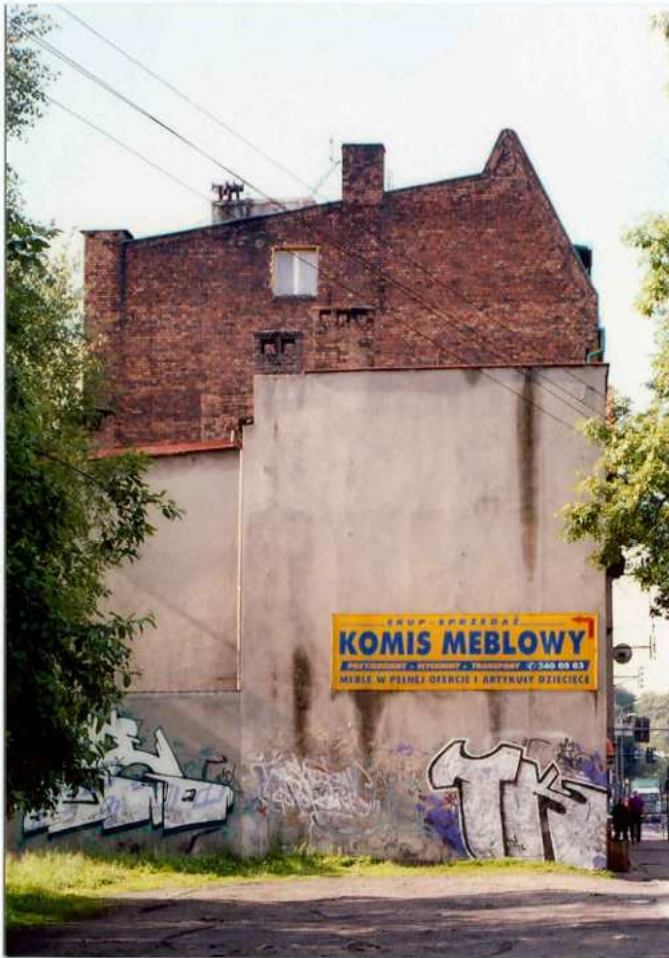
RUDA ŚLĄSKA - WIREK
ul. 1-go Maja nr 246

2. Obiekt

DOM MIESZKALNO-USŁUGOWY - KAMIENICA

3. Zawartość wkładki

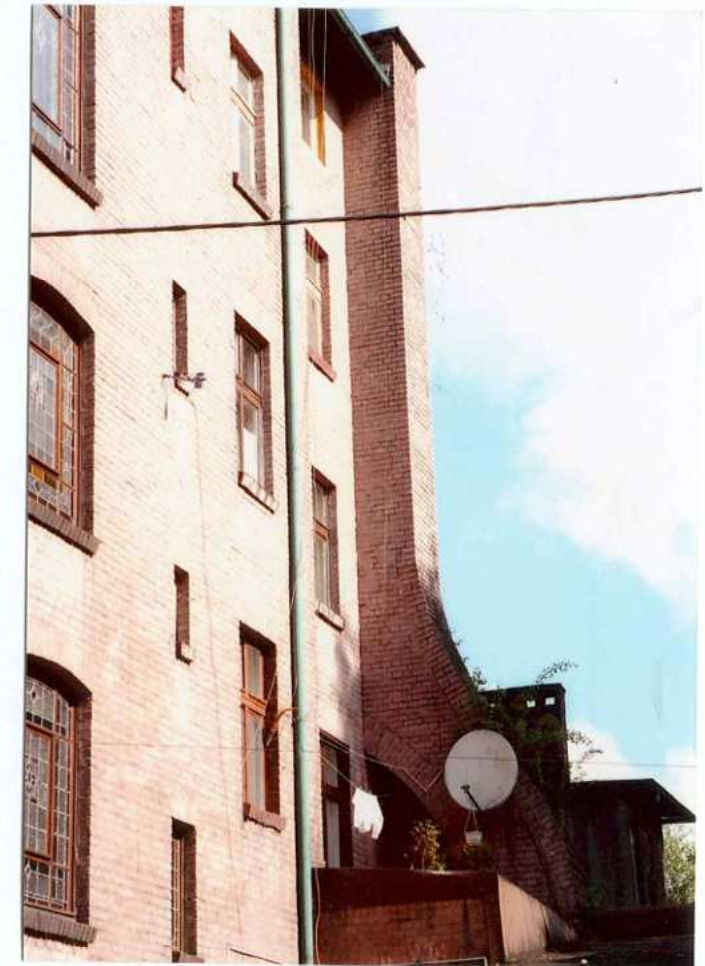
Ciąg dalszy punktu 11 – dokumentacja fotograficzna



Fot. 11. Elewacja szczytowa – północna.



Fot. 12. Elewacja tylna – wschodnia.



Fot. 13. Część północna elewacji tylnej z kominem.



Fot. 14. Środkowa część elewacji tylnej.



Fot. 15. Okno doświetlające klatkę schodową z witrażem.

1. Miejscowość

RUDA ŚLĄSKA - WIREK
ul. 1-go Maja nr 246

2. Obiekt

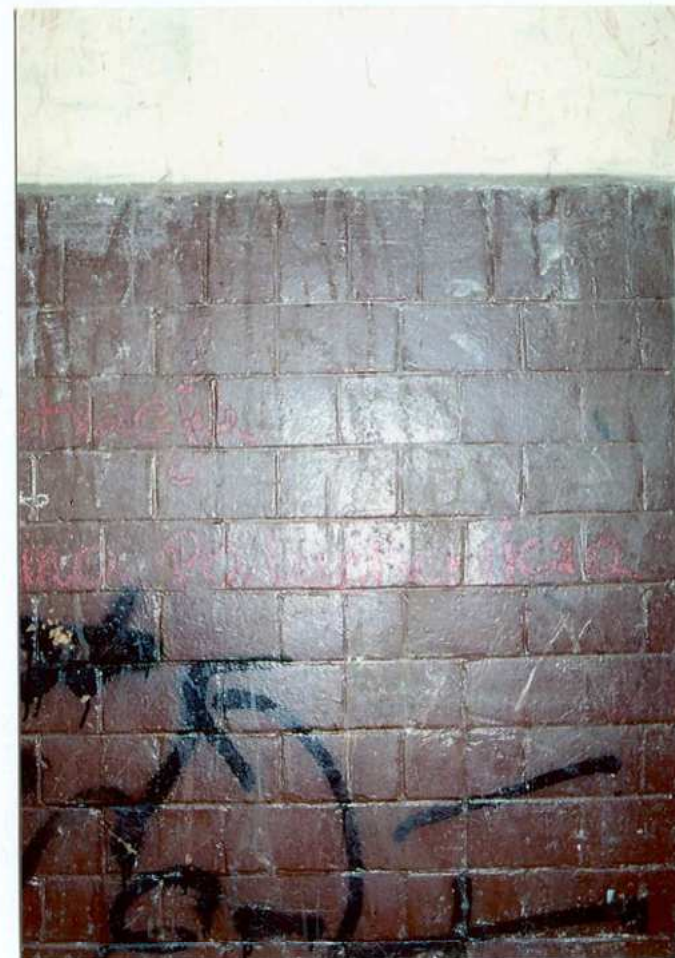
DOM MIESZKALNO- USŁUGOWY - KAMIENICA

3. Zawartość wkładki

Ciąg dalszy punktu 11 – dokumentacja fotograficzna



Fot. 16. Przejazd bramny.



Fot. 17. Płytki na ścianie przejazdu.



Fot. 18. Posadzka – przejazd.



Fot. 19. Posadzka na parterze.



Fot. 20. Posadzka na podestach.

1. *Miejscowość*

RUDA ŚLĄSKA - WIREK
ul. 1-go Maja nr 246

2. *Obiekt*

DOM MIESZKALNO-USŁUGOWY - KAMIENICA

3. *Zawartość wkładki*

Ciąg dalszy punktu 11 – dokumentacja fotograficzna



Fot. 22. Klatka schodowa jednobiegowa – widok z poziomu parteru.



Fot. 23. Klatka schodowa jednobiegowa – widok z poziomu piętra.



Fot. 24. Widok na klatkę schodową dwubiegową.



Fot. 25. Schody i balustrada.



Fot. 26. Balustrada.

1. Miejscowość

2. Obiekt

3. Zawartość wkładki

RUDA ŚLĄSKA - WIREK
ul. 1-go Maja nr 246

DOM MIESZKALNO- USŁUGOWY - KAMIENICA

Ciąg dalszy punktu 11 – dokumentacja fotograficzna



Fot. 27. Fragment stropu opocznika schodów.



Fot. 28. Balustrada.



Fot. 29. Okno witrażowe – parter.



Fot. 30. Okno witrażowe – I piętro.

1. *Miejscowość*

RUDA ŚLĄSKA - WIREK
ul. 1-go Maja nr 246

2. *Obiekt*

DOM MIESZKALNO- USŁUGOWY - KAMIENICA

3. *Zawartość wkładki*

Ciąg dalszy punktu 11 – dokumentacja fotograficzna



Fot. 31. Okno witrażowe – II piętro.



Fot. 32. Okno witrażowe – III piętro.



Fot. 33. Okno witrażowe – IV piętro.

1. Miejscowość

RUDA ŚLĄSKA - WIREK
ul. 1-go Maja nr 246

2. Obiekt

DOM MIESZKALNO - USŁUGOWY - KAMIENICA

3. Zawartość wkładki

Ciąg dalszy punktu 11 – dokumentacja fotograficzna



Fot. 34. Drzwi do mieszkania.



Fot. 35. Nadświetle drzwi.



Fot. 36. Drzwi na strych.

1. *Miejscowość*

RUDA ŚLĄSKA - WIREK
ul. 1-go Maja nr 246

2. *Obiekt*

DOM MIESZKALNO- USŁUGOWY - KAMIENICA

3. *Zawartość wkładki*

Ciąg dalszy punktu 11 – dokumentacja fotograficzna



Fot. 37. Dekoracyjny motyw zwierzęcy na ścianie we wnętrzu Łodziarni
– głowa byka.



Fot. 38. Płytki ściennie we wnętrzu Łodziarni.



Fot. 39. Dekoracyjny motyw zwierzęcy na ścianie we wnętrzu Łodziarni – scenka rodzajowa.



Fot. 40. Dekoracyjny motyw zwierzęcy na ścianie we wnętrzu Łodziarni – głowa byka.



Fot. 41. Dekoracyjny motyw zwierzęcy na ścianie we wnętrzu Łodziarni – scenka rodzajowa.



Fot. 42. Dekoracyjny motyw zwierzęcy na ścianie we wnętrzu Łodziarni – głowa świni.

1. Miejscowość

RUDA ŚLĄSKA - WIREK
ul. 1-go Maja nr 246

2. Obiekt

DOM MIESZKALNO-USŁUGOWY - KAMIENICA

3. Zawartość wkładki

Ciąg dalszy punktu 11 – dokumentacja fotograficzna



Fot. 43. Płytki ściennie we wnętrzu Lodziarni.



Fot. 44. Drzwi we wnętrzu Lodziarni.

1. *Miejscowość*

RUDA ŚLĄSKA - WIREK
ul. 1-go Maja nr 246

2. *Obiekt*

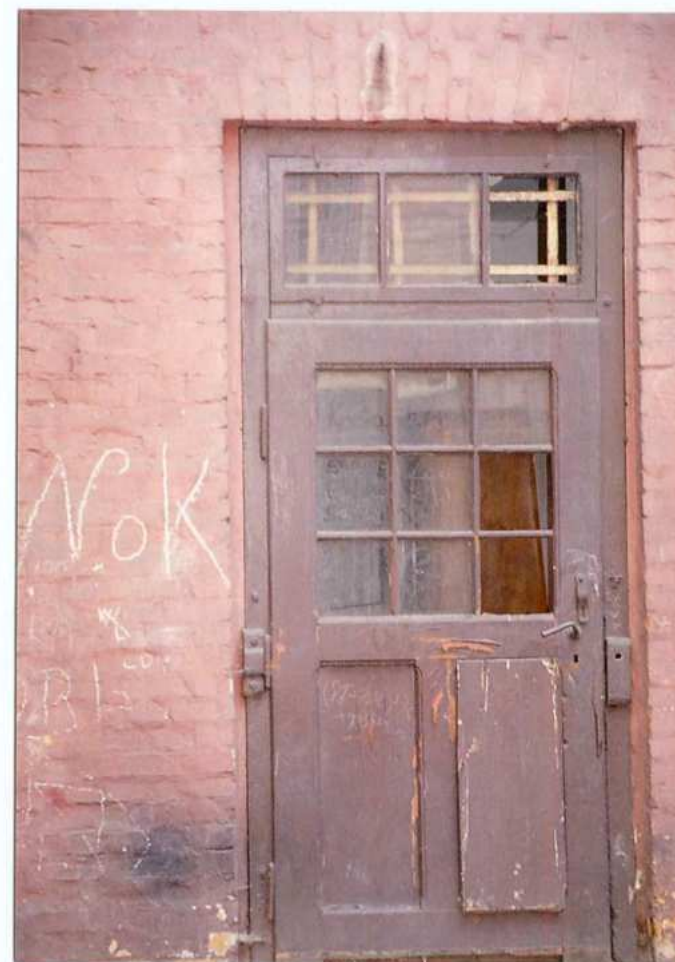
DOM MIESZKALNO- USŁUGOWY - KAMIENICA

3. *Zawartość wkładki*

Ciąg dalszy punktu 11 – dokumentacja fotograficzna



Fot. 45. Zabudowania gospodarcze.



Fot. 46. Drzwi do pomieszczenia gospodarczego.