

1. *Obiekt*

DOM MIESZKALNO-USŁUGOWY -KAMIENICA

2. *Czas powstania*

1906 rok

3. *Miejscowość*

**RUDA ŚLĄSKA
- WIREK**

11. *Zdjęcie rzut przekrój sytuacja orientacja*

4. *Adres*

Ruda Śląska – Wirek
ulica 1-go Maja nr 253
Dawna ulica Adolf Hitlerstrasse
nr 28
nr dz. 4086/205
nr hipoteczny KW

5. *Przynależność administracyjna*
Województwo śląskie
Powiat Ruda Śląska
Gmina Ruda Śląska

6. *Poprzednie nazwy miejscowości*
Antonienhütte, Neudorf, Nowa
Wieś, Wirek

7. *Przynależność administracyjna
przed 31 grudnia 1998*

województwo katowickie

8. *Właściciel i jego adres*

ul. 1 Maja 253,
41-709 Ruda Śląska

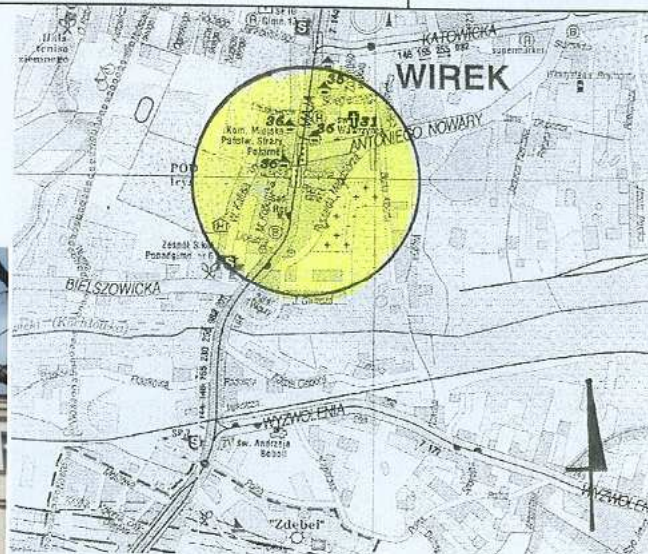
9. *Użytkownik i jego adres*

j.w.

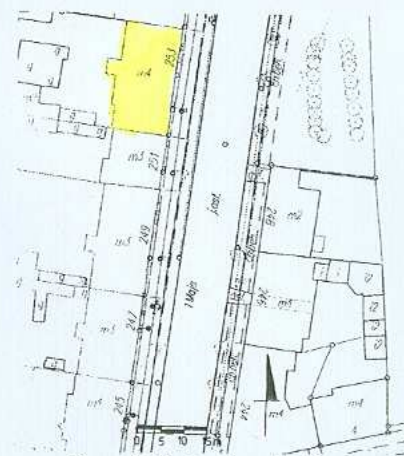
10. *Rejestr zabytków*

Nr

data



Ryc. 2. Orientacja, mapa aktualna.



Ryc. 3. Sytuacja aktualna.



Ryc. 1. Widok na budynek od strony wschodniej.

Osada Nowa Wieś (Neudorf), będąca południową częścią dzisiejszej dzielnicy Wirek była po raz pierwszy wzmiankowana w urbarzu z roku 1603. W 1661 roku występuje jako Nowa Wiesz. Została zlokalizowana nad brzegiem rzeki Kochłówki (Potoku Bielszowickiego), a rozwijała się w okolicy dzisiejszych ulic 1-go Maja, Magdziorza i Bielszowickiej.

Obszar osady, o typowo wiejskim charakterze rozwinął się dopiero dzięki XIX- sto wiecznej rewolucji przemysłowej i żywiłowemu rozwojowi przemysłu na obszarze powstałej w tym czasie miejscowości sąsiedniej- Wirka (Antonienhuetten), przy kopalni i hutach żelaza oraz cynku.

W 1802 roku powstała kopalnia węgla kamiennego „Gottessegen” (Błogosławieństwo Boże), w 1805 roku uruchomiono hutę żelazną „Antonienhuetten” od której początek wzięła niemiecka nazwa Wirka. W 1812 roku powstała huta cynku „Hugo” a w połowie XIX wieku huta cynku „Liebe- Hoffnung”. Powstanie przemysłu doprowadziło do budowy kolonii patronackich (pierwsza powstała w roku 1852) oraz budynków usługowych (1863 r.- pierwsza szkoła w Nowej Wsi).

Natomiast o rozwoju i urbanizacji Nowej Wsi zadecydowała budowa w roku 1904 stacji kolejowej, na linii łączącej Katowice- Ligotę z Gliwicami. Jako, że stacja ta obsługiwała przede wszystkim mieszkańców przemysłowego Wirka, jej najbliższe okolice szybko zaczęły tracić swój wiejski charakter. Szczególnie rozwinęła się zabudowa wzdłuż odcinka ulicy 1- go Maja, począwszy od skrzyżowania z dzisiejszą ulicą Katowicką, aż do przejazdu kolejowego opisywanej wyżej linii. Zasadniczym elementem początkującym ostateczne połączenie Wirka i Nowej Wsi w jedną miejscowość stał się wybudowany w latach 1873- 1874 kościół rzymsko-katolicki, zlokalizowany na granicy obu osad. W roku 1909 został on zastąpiony nową, okazałą świątynią pw. św. Wawrzyńca i Antoniego.

Sytuacja - budynek położony w dzielnicy Wirek zlokalizowanej w południowo-zachodniej części miasta Ruda Śląska. Obiekt usytuowany po zachodniej stronie ulicy 1-go Maja, w obrębie bloku zabudowy ograniczonego od północy ulicą A. Jankowskiego, od wschodu ulicą 1-go Maja, od południa ulicą Strażacką, natomiast od zachodu ulicą W. Maliszewskiego. Budynek w zwartej zabudowie, zlokalizowany w układzie kalenicowym. Obiekt położony na ogrodzonej parceli nawiązującej swoim kształtem do prostokąta. Od północy, wschodu, południa i zachodu budynek graniczy z zabudową mieszkalno-usługową. Główna strefa wejściowa do budynku znajduje się od strony elewacji wschodniej.

Materiał, konstrukcja, technika - budynek murowany z cegły maszynowej. Elewacje ceglano-tynkowane. Partie ceglane wykonane w układzie „główkowym” w kolorze ugrowym (elewacja wschodnia), jak również „krzyżowym” w kolorze czerwonym (elewacja zachodnia). Detal architektoniczny wykonany z tynku (obramowania okienne, boniowane itp.).

Sklepienia, stropy – piwnica, klatka schodowa – sklepienia ceramiczne, proste oraz odcinkowe typu „Kleina”. *Poszczególne kondygnacje* – stropy drewniane płaskie z dolnym pułapem i powalą.

Więźba dachowa – drewniana konstrukcja słupowa.

Pokrycie dachowe – papa.

Posadzki, podłogi – piwnica – wylewka betonowa. *Klatki schodowe* – współczesne płytki lastrikowe oraz zachowane oryginalne ceramiczne posadzki w kolorze biało-czarnym z płytek w układzie karo oraz drewniana podłoga tzw. „biała”. *Poszczególne pomieszczenia mieszkalne* – drewniana podłoga tzw. „biała”. Część drewnianych podłóg pokryta płytami paździerzowymi oraz wykładziną z PCV oraz dywanową. Ponadto współczesne płytki ceramiczne. *Poddasze* – drewniana podłoga tzw. „biała”. *Lokal usługowy (współczesne płytki terakotowe)*.

Schody - wewnętrzne: piwnica – schody w konstrukcji murowanej, z cegły – jednobiegowe, proste. Stopnice schodów ceglane. *Klatka schodowa* – schody w konstrukcji betonowej – jednobiegowe, proste. Stopnice tynkowane. Ponadto schody w konstrukcji stalowej, poszczególne elementy nitowane - dwubiegowe, powrotne, z duszą. Schody posiadają ozdobne, ażurowe podstopnice. Policzki schodów ażurowe, ozdobione zwojami, z motywem rozetek. Stopnice drewniane. Belka policzkowa schodów dodatkowo wzbogacone stylizowanymi elementami kwiatowymi. Podesty klatki schodowej wyłożone częściowo zachowaną, pierwotną, wzorzystą ceramiczną posadzką oraz płytkami w kolorze czarno-białym w układzie karo. Schody posiadają drewnianą, toczoną barierę. Bariera zwieńczoną od góry profilowaną poręczą. Na początku oraz na końcu każdego końca biegu drewniane, toczne słupki częściowo zachowane. Na wysokości poddasza schody przechodzą w formie drewnianych schodów policzkowych, które posiadają drewnianą, toczoną barierę. Stopnice oraz podesty schodów drewniane. **Schody zewnętrzne: w konstrukcji betonowej –przejazd bramny** – schody jednobiegowe, proste. Stopnice schodów obłożone współczesnymi płytkami.

Otwory drzwiowe – wewnętrzne: Drzwi w konstrukcji deskowo-listwowej z zastrzałem – piwnica, strych - prostokątne, jednoskrzydłowe, deskowe drzwi. *Poszczególne pomieszczenia mieszkalne, klatka schodowa, toalety* – drewniane drzwi tzw. pełne – prostokątne, współczesne drzwi płytowe, jednoskrzydłowe. Drewniane, drzwi ramowo-płycinowe na zawiasach francuskich – poszczególne pomieszczenia mieszkalne – prostokątne, jednoskrzydłowe drzwi, wielopłycinowe.

- ciąg dalszy opisu obiektu na załączniku nr 1

<p>14. Kubatura</p> <p>3 274,42 m³</p>	<p>15. Powierzchnia użytkowa</p> <p>812,21 m²</p>	<p>16. Przeznaczenie pierwotne</p> <p>Budynek mieszkalny</p>	<p>17. Użytkowanie obecne</p> <p>Budynek mieszkalno - usługowy</p>
<p>18. Prace budowlane i konserwatorskie, ich przebieg i dokumentacja</p> <p>Prace remontowe wykonane po 1945 roku:</p> <ul style="list-style-type: none"> • prace remontowe wynikające z usunięcia szkód górniczych. Miejscowe przemurowania ścian nośnych, częściowa naprawa wewnętrznego tynku. • wymiana części drzwi wewnętrznych, jak również stolarek okiennych. • zmiany wewnętrznego układu przestrzennego w obrębie poszczególnych mieszkań wynikające z wydzielenia przestrzeni, m.in. łazienki. • remont podłóg. Częściowa wymiana posadzek i drewnianych podłóg. • bieżące prace remontowe, m.in.: pokrycia dachowego, przemurowania przewodów kominowych, jak również wymiany rynien, rur spustowych i obróbek blacharskich. • remont klatki schodowej • po 1987 roku – adaptacja części parteru budynku na lokal usługowy, • wymiana części instalacji obiektu. 		<p>19. Stan zachowania (fundamenty, ściany zewnętrzne, ściany wewnętrzne, sklepienia, stropy, konstrukcje dachowe, pokrycie dachu, wyposażenie i instalacje).</p> <p>Stan zachowania obiektu dobry.</p> <ul style="list-style-type: none"> • Fundamenty – stan średni. • Ściany – zarysowania ścian wewnętrznych i zewnętrznych. Widoczne przemurowania ścian, uszkodzenia cegieł, spoin, naroży budynku oraz detalu. Ponadto zawilgocenia wynikające z braku dobrej izolacji budynku w postaci zmurzenia oraz zagrzybienia tynku wewnętrznego. • Dach – stan średni. • Stolarka drzwiowa – stan średni. Częściowo zachowane pierwotne drzwi zewnętrzne oraz wewnętrzne. • Stolarka okienna – stan średni. Część okien wtórnie wymieniona. • Stropy – stan średni. • Podłogi – stan średni. • Schody – stan średni. • Wyposażenie – nie zachowane. • Instalacje – stan średni. 	
		<p>20. Najpilniejsze postulaty konserwatorskie</p> <ul style="list-style-type: none"> • ujednoczenie form drzwi wewnętrznych i zewnętrznych. Konserwacja pierwotnej stolarki drzwiowej, • prace remontowe istniejących podłóg i posadzek. Ponadto z punktu widzenia konserwatorskiego wskazane jest ujednoczenie formy posadzek występujących w obrębie klatki schodowej, • prace remontowo-konserwatorskie elewacji (oczyszczenie ceglanego lica, uzupełnienie spoin, wymiana zniszczonych cegieł, przemurowania fragmentów, naprawa zniszczonego tynku zewnętrznego (w partii dobudówki i cokołu). Uzupełnienie zniszczonego detalu architektonicznego), • wykonanie izolacji poziomej oraz pionowej wraz z odwodnieniem terenu, • uporządkowanie okablowania instalacji znajdujących się wewnątrz oraz na elewacjach. • wymiana wewnętrznych instalacji budynku, • przemurowanie i wzmocnienie konstrukcji dobudówki budynku. 	

21. Akta archiwalne (rodzaj akt, numery i miejsce przechowywania)

- Witwicki M., Bergman E., Giermański J., Holeczko A., Małusecki B.; Ruda Śląska ekspertyza konserwatorska. Wirek; PKZ Oddział w Warszawie Pracownia Dokumentacji Naukowo-Historycznej. Zespół Studiów Historyczno-Urbanistycznych Górny Śląsk; Warszawa 1987; T.VI; [w:] Archiwum Śląskiego Wojewódzkiego Konserwatora Zabytków w Katowicach; sygn. 3015/VI i 3016/VI.

24. Uwagi różne

25. Opracował

tekst	dr inż. arch. Iwona Benek	grudzień 2008 r.	<i>[signature]</i>
plany ,rysunki	dr inż. arch. Iwona Benek	grudzień 2008 r.	<i>[signature]</i>
zdjęcia	dr inż. arch. Iwona Benek	grudzień 2008 r.	<i>[signature]</i>

miejsca przechowywania negatywów

Archiwum Miejskiego Konserwatora Zabytków w Rudzie Śląskiej

Karta po wypełnieniu podlega ochronie na podstawie przepisu prawa autorskiego.

22. Bibliografia

- Nadolski Przemysław: „Ruda Śląska wczoraj. Ruda O/S western”. W.: Wokół Nas. Gliwice 1997.
- „Ruda Śląska ekspertyza konserwatorska. Tom V- Wirek”; praca zbiorowa, PP Pracownia Konserwacji Zabytków Oddział w Warszawie, Warszawa 1987 r. Fot. P.Pizoń.
- Dworak J.S. Ratka A. „Ruda Śląska przewodnik”, Ruda Śląska 1985 r.
- Krawczyk J. „Ruda Śląska na starych mapach i widokówkach”, Bytom 1997 r.

26. Adnotacje o inspekcjach, informacje o zmianach (daty, imiona i nazwiska wypełniających)

23. Źródła ikonograficzne i fotografia (rodzaj, miejsce przechowywania, sygnatury)

- Pocztywki archiwalne ukazujące zabudowę osiedla, pochodzące z początku XX wieku; (w posiadaniu osób prywatnych);
- Archiwalna fotografia z lat 80-tych XX wieku. [w:] Ruda Śląska ekspertyza konserwatorska. Bielszowice. PGR Nowa Ruda; PKZ Oddział w Warszawie Pracownia Dokumentacji Naukowo-Historycznej. Zespół Studiów Historyczno-Urbanistycznych Górny Śląsk; Warszawa 1987; T.IX; [w:] Archiwum Śląskiego Wojewódzkiego Konserwatora Zabytków w Katowicach; sygn. 3015/VI i 3016/VI.

27. Załączniki

Wkładek 12

1. <i>Miejscowość</i> RUDA ŚLĄSKA - WIREK ul. 1-go Maja nr 253	2. <i>Obiekt</i> DOM MIESZKALNO-USŁUGOWY - KAMIENICA	3. <i>Zawartość wkładki</i> Ciąg dalszy punktów: nr 9 - użytkownik i jego adres, nr 12 – historia obiektu oraz 13 – opis obiektu.
--	---	--

Ciąg dalszy punktu nr 9 - Użytkownik i jego adres.

- Zakład usługowy – studio wirażu i stylizacji „Obsession...about Beauty”
ul. 1-go Maja nr 253, 41-710 Ruda Śląska

Ciąg dalszy punktu nr 12 – historia obiektu

Na początku XX wieku wybudowano na obszarze Nowej Wsi, przy dzisiejszej ulicy 1- go Maja okazały ratusz gminny, rozbudowany w latach 1929- 1930 o nową część. Miało to związek z formalnym połączeniem Wirka i Nowej Wsi w jedną gminę wiejską w roku 1924.

Opisywany w karcie budynek stanowi integralną część zabudowy mieszkalnej i usługowej centralnej części Nowej Wsi, zlokalizowanej w pobliżu kościoła p.w. św. Wawrzyńca oraz ratusza. Zabudowa ta powstawała w przeważającej części w latach 1895- 1915 na odcinku dzisiejszej ulicy 1- go Maja, od okolic dworca aż do skrzyżowania z dzisiejszą ulicą Katowicką. Składała się ona z dwóch typów budynków mieszkalnych i usługowo- mieszkalnych, lokowanych w pierzejach zachodniej i wschodniej ulicy 1- go maja oraz ulic przyległych. Pierwszy typ to budynki budowane na wynajem mieszkań dla robotników, często również przez robotników wywodzących się z miejscowych chłopów.

Są to obiekty o skromnej architekturze, pozbawione wyszukanego detalu i wystroju. Drugi typ to klasyczne kamienice mieszczańskie z lokalami handlowymi i usługowymi w parterach. Obiekty te posiadały bogaty wystrój architektoniczny i mieściły luksusowe mieszkania trzy i cztero- pokojowe, wyposażone w sanitariaty, kuchnie wraz z pomieszczeniami przyległymi, typu spiżarnie, komórki. Część mieszkań posiadała balkony. W niektórych budynkach zwraca uwagę bogaty wystrój klatek schodowych, w tym detale snycerskie, stolarka otworowa czy witraże. Kamienice te najczęściej budowali miejscowi kupcy, przedsiębiorcy lub restauratorzy. Często inwestycje tego typu były traktowane jako lokata kapitału z zamiarem ich późniejszej sprzedaży, o czym świadczą między innymi zmiany właścicieli.

Budynek zlokalizowany przy dzisiejszej ulicy 1- go Maja 253 został wybudowany najprawdopodobniej w latach 1904 - 1907 Obiekt został zbudowany w stylu historyzmu z elementami baroku. W chwili obecnej brak jest danych dotyczących autora projektu .

Ciąg dalszy punktu nr 13 – opis obiektu

Otwory drzwiowe - Część drzwi posiada oryginalne okucia. Ponadto część drzwi wtórnie obita boazerią. Ponadto współczesne drzwi typu antywłamaniowego – prostokątne, jednoskrzydłowe drzwi. Drzwi zewnętrzne: drewniane, drzwi ramowo-płycinowe na zawiasach francuskich – elewacja wschodnia – brama – drewniana, dwuskrzydłowa brama z prostokątnym, szklonym nadświetlem wypełnionym szprosami w układzie pionowym, skrzydła wielopłycinowe, lokal usługowy – drzwi współczesne z PCV, prostokątne, jednoskrzydłowe, częściowo szklone. Drewniane drzwi tzw. „pełne” - elewacja zachodnia – brama - prostokątne, drzwi płytowe, dwuskrzydłowe. W górnej partii skrzydła niewielkie przeszklenie. Drewniane drzwi tzw. „pełne” – przejazd bramny - prostokątne, współczesne drzwi płytowe, dwuskrzydłowe.

Stolarka okienna – współczesna stolarka jednoramowa z PCV – elewacja wschodnia - okna prostokątne, jednodzielne, jednopodziałowe, jednopoziomowe. Kwaterna okna posiada szczeblinę krzyżową imitującą słupek okienny. Elewacja zachodnia – prostokątne okna, jednodzielne, jednopodziałowe, jednopoziomowe. Współczesna, jednoramowa stolarka z PCV – elewacja wschodnia – prostokątna, jednodzielna, dwupodziałowa, dwupoziomowa, ze ślaniem witrażu.

Rzut – kamienica na rzucie zbliżonym do wydłużonego prostokąta. Od strony elewacji zachodniej niewielka dobudówka na rzucie prostokąta, która występuje w 4 i 5 osi. Mieści ona fragment klatki schodowej wraz z toaletami znajdującymi się na półpiętrach. Budynek o zróżnicowanej ilości traktów. W przyziemiu w skrajnych fragmentach budynku (od północy i południa) obiekt trójtraktowy. W partii centralnej pięciotraktowy. Na wysokości drugiej kondygnacji obiekt trzytraktowy. W chwili obecnej wewnątrz budynku wtórnie przekształcone w wyniku wydzielenia dodatkowych przestrzeni m.in. łazienki.

Bryła – zwarta, z charakterystycznym zaakcentowaniem skrajnych partii elewacji wschodniej w postaci dwóch ryzalitów, które w partii dachu przechodzą w ozdobne szczyty. Kształt szczytów zbliżony do formy łuku wklęsło-wypukłego z uskokiem. Elewacja zachodnia z niższą dobudówką, krytą płaskim dachem. Dobudówka występująca w 4 i 5 osi elewacji zachodniej mieści klatkę schodową wraz z toaletami znajdującymi się na półpiętrach. Budynek trójkondygnacyjny z nieużytkowym poddaszem. Obiekt kryty dwuspadowym dachem o symetrycznym nachyleniu połaci. Budynek podpiwniczony. Od strony północnej i południowej obiekt bezpośrednio styka się z budynkami o charakterze mieszkalno-usługowymi.

Elewacja wschodnia (frontowa) – ceglano-tynkowana (w partii przyziemia oraz fragmentów ryzalitów). Elewacja czterokondygnacyjna, z nieużytkowym poddaszem, z charakterystycznym zaakcentowaniem skrajnych ryzalitów. W partii dachu przechodzą one w ozdobne, w tynkowane szczyty zwieńczone łukiem wklęsło-wypukłym z uskokiem. Naroża szczytu dodatkowo wzbogacone formą czterech kamiennych waz. Pole szczytów tynkowane. Ponadto krawędzie ryzalitów na wysokości czwartej kondygnacji dodatkowo wzbogacone tynkowanymi, lizenami z motywem żłobkowania. Elewacja o zróżnicowanej ilości osi w poszczególnych kondygnacjach. W przyziemiu 7-osiowa, w drugiej, trzeciej i czwartej kondygnacji 8-osiowa. Osie elewacji wyznaczone prostokątnymi otworami okiennymi oraz drzwiowymi o różnorodnej wielkości, które zlokalizowane są w 4 i 7 osi. W 4 osi prostokątna, trójskrzydłowa brama z prostokątnym, szklonym nadświetlem wypełnionym szprosami w układzie pionowym. W 7 osi prostokątne, jednoskrzydłowe, częściowo szklone drzwi wraz z prostokątną witryną. Powyżej drzwi szklone, prostokątne nadświetle. Otwory okienne dodatkowo wzbogacone tynkowanymi, rozbudowanymi obramowaniami o różnorodnej formie. Na wysokości drugiej i trzeciej kondygnacji, okna posiadają ozdobne partie podokienne z elementami ryflowanych płaszczyzn oraz motywu małżowin i muszli. Elewacja rozczłonowana tynkowanym cokołem, boniowanym przyziemiem, profilowanym gzymsem międzykondygnacyjnym znajdującym się pomiędzy pierwszą i drugą kondygnacją oraz gzymсами podokiennymi występującymi w drugiej, trzeciej i czwartej kondygnacji. Całość elewacji zwieńczony rozbudowaną formą gzymsu wieńczącym występującym w środkowej części elewacji.

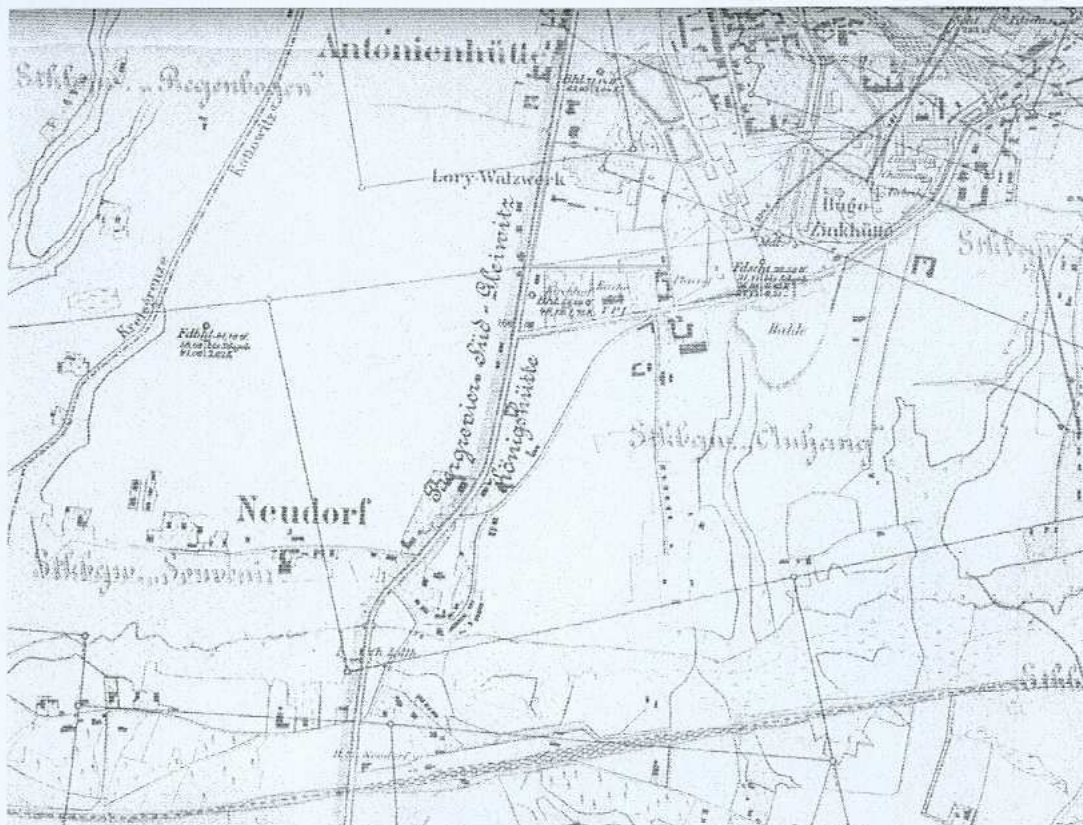
Elewacja zachodnia – ceglano-tynkowana (w partii dobudówki), czterokondygnacyjna, z nieużytkowym poddaszem. Elewacja z charakterystycznym zaakcentowaniem 4 i 5 osi w postaci niższej, tynkowanej dobudówki mieszczącej toalety na półpiętrach budynku. Dobudówka przekryta jest jednospadowym dachem. Ponadto w 6 i 7 osi niewielki ryzalit. Elewacja o zróżnicowanej ilości osi w poszczególnych kondygnacjach. W pierwszej i drugiej kondygnacji 8-osiowa, natomiast na wysokości trzeciej i czwartej kondygnacji 9-osiowa. Osie elewacji wyznaczone otworami okiennymi o różnorodnej wielkości oraz drzwiowym. Jest on zlokalizowany jest w 6 osi. Mieści on prostokątną, drewnianą trójskrzydłową bramę, która posiada zamblendowane nadświetle zamknięte łukiem odcinkowym. W 4 i 5 osi elewacji budynku prostokątne okna o zróżnicowanej wielkości klatki schodowej i toalet, które charakterystycznie przesunięte są w stosunku do innych otworów okiennych. W 2 i 9 osi czwartej kondygnacji wtórnie zamurowane otwory okienne. Okna dodatkowo zostały podkreślone ceglanymi zwieńczeniami z wyłączeniem 7 i 8 osią pierwszej kondygnacji oraz 8 osi drugiej kondygnacji gdzie znajdują się wtórne prostokątne nadproża. Elewacja rozczłonowana ceglany cokołem, zwieńczony od góry rolką.

Wnętrze – częściowo zachowany pierwotny układ budynku. W przyziemiu obiektu (w 4 osi elewacji wschodniej) sień prowadząca m.in. do klatki schodowej, która znajduje się w tylnym trakcie od zachodu. W traktach usytuowanych od wschodu i zachodu pomieszczenia mieszkalne. Poszczególne pomieszczenia skomunikowane są między sobą za pomocą korytarzy oraz amfilady. W przyziemiu budynku lokal usługowy. Na pozostałych kondygnacjach kamienicy znajdują się trzy mieszkania. Wtórne przeobrażenia wnętrza w obrębie poszczególnych lokali mieszkalnych oraz klatki schodowej.

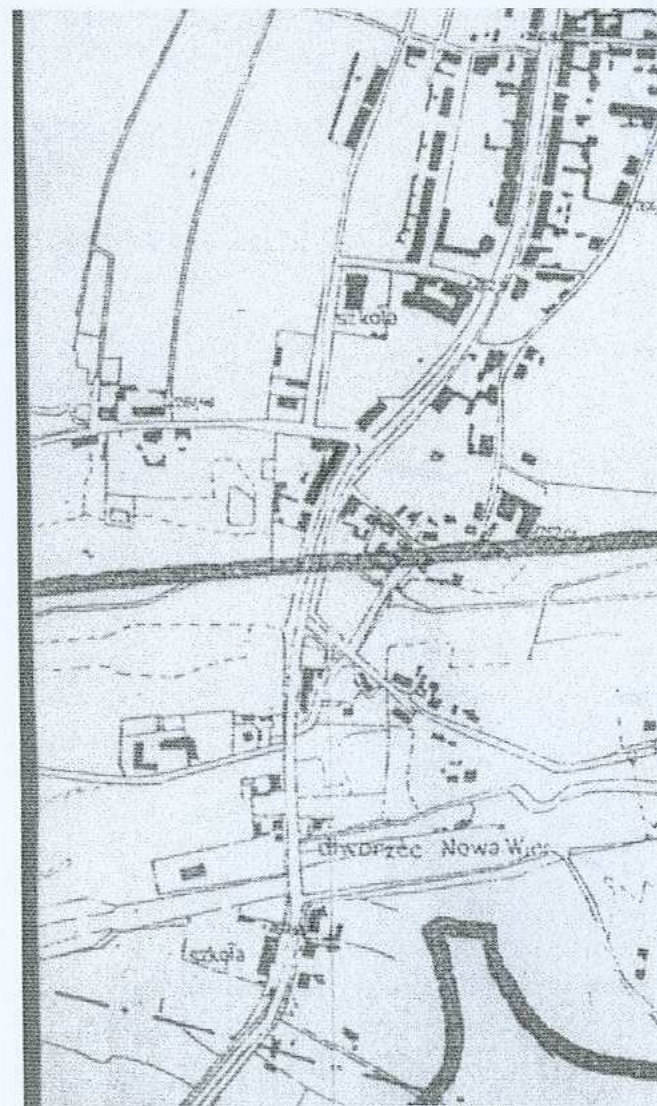
Wyposażenie – nie zachowane.

Instalacje – elektryczna, wodno-kanalizacyjna, telefoniczna, piece kaflowe oraz ogrzewanie etażowe.

<p>2. <i>Miejscowość</i></p> <p>RUDA ŚLĄSKA - WIREK ul. 1-go Maja nr 253</p>	<p>2. <i>Obiekt</i></p> <p>DOM MIESZKALNO-USŁUGOWY – KAMIENICA</p>	<p>4. <i>Zawartość wkładki</i></p> <p>Ciąg dalszy punktu 11 – zdjęcie rzut przekrój sytuacja orientacja</p>
---	---	---

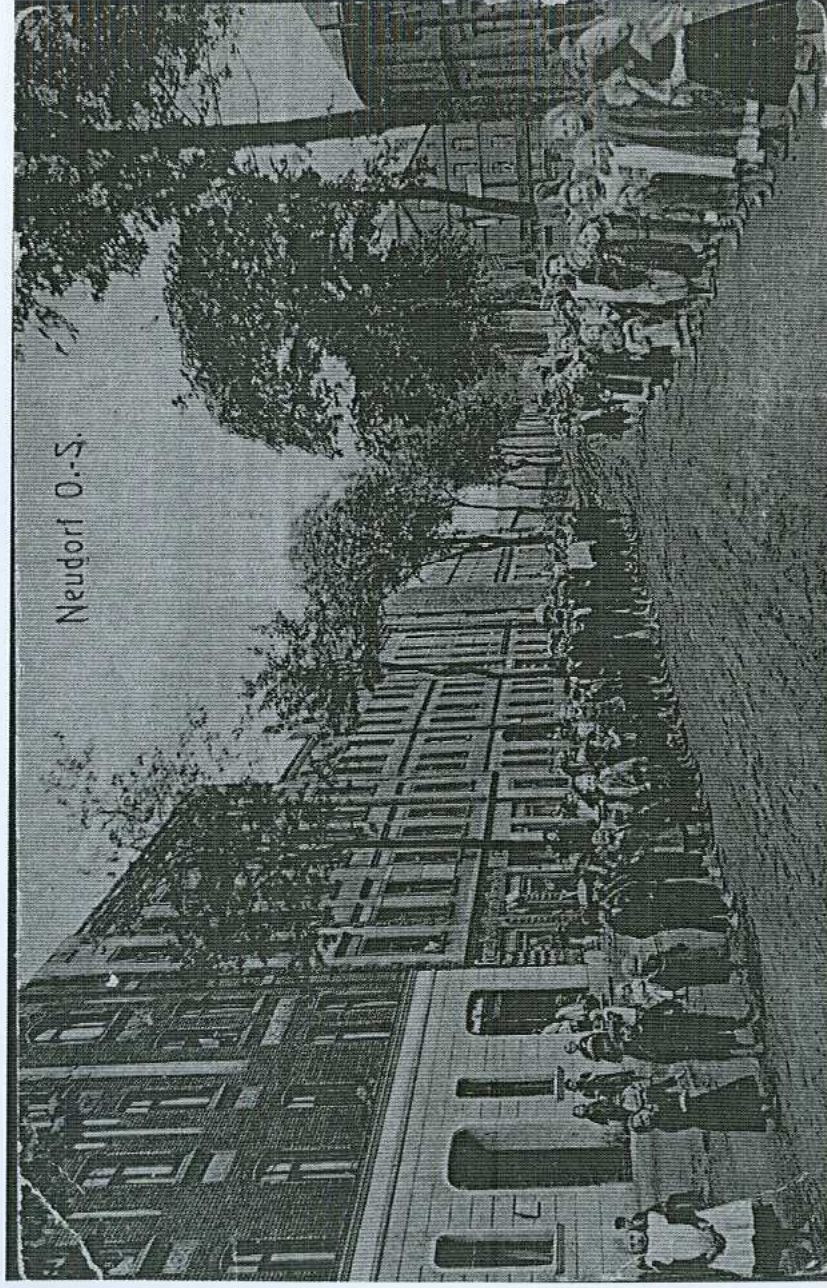


Ryc.4. Mapa z 1901 roku. Fragment mapy topograficznej z 1901 roku wydanej przez Selbstverlag des Königlichlichen Oberbergamtes we Wrocławiu. (Archiwum ŚWKZ Katowice).

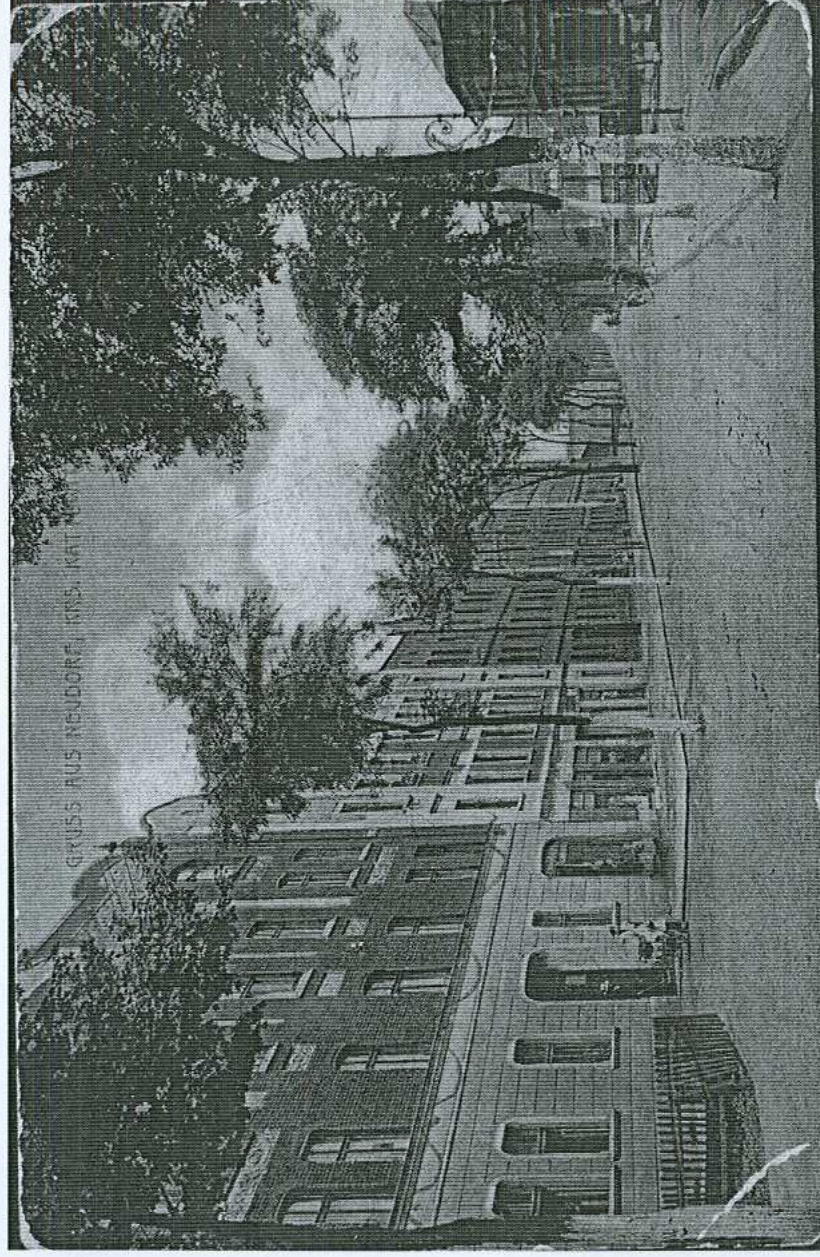


Ryc.5. Mapa z 1925 roku. (Archiwum ŚWKZ Katowice).

-verte-



Ryc. 6 Ul. 1-go Maja 243 (po lewej stronie). Zdjęcie z około 1905 – 1910 roku.



Ryc. 7. Ul. 1-go Maja 243 (po lewej stronie). Zdjęcie z około 1910 roku.

3. *Miejscowość*

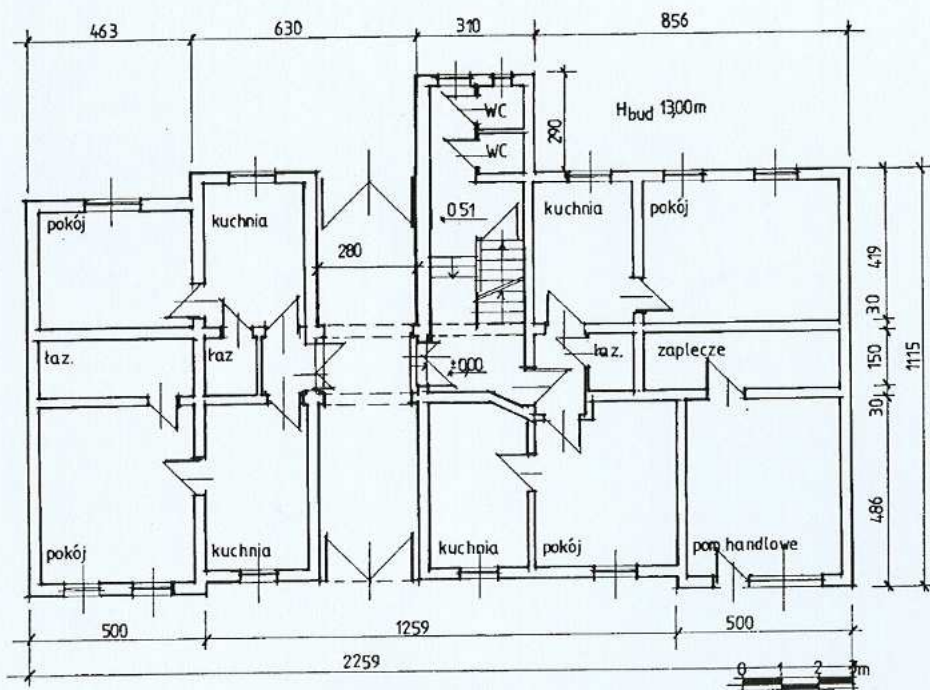
2. *Obiekt*

5. *Zawartość wkładki*

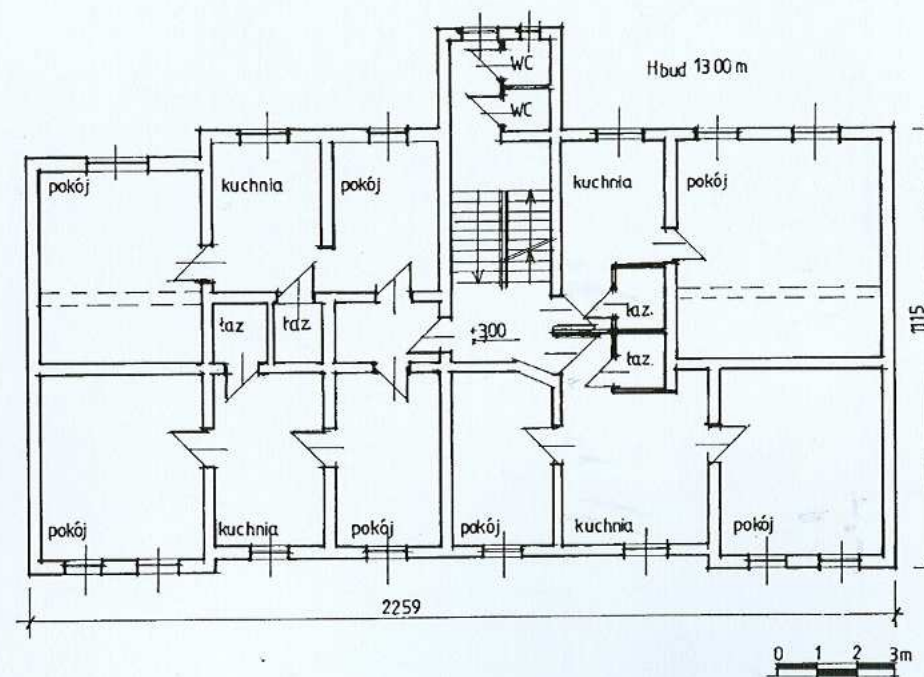
RUDA ŚLĄSKA - WIREK
ul. 1-go Maja nr 253

DOM MIESZKALNO-USŁUGOWY - KAMIENICA

Ciąg dalszy punktu 11 - zdjęcie rzut przekrój sytuacja orientacja



Ryc. 8. Rzut parteru.



Ryc. 9. Rzut piętra.

4. *Miejscowość*
RUDA ŚLĄSKA - WIREK
 ul. 1-go Maja nr 253

2. *Obiekt*

DOM MIESZKALNO-USŁUGOWY – KAMIENICA

6. *Zawartość wkładki*
 Ciąg dalszy punktu 11 – dokumentacja fotograficzna



Fot. 1. Elewacja wschodnia, frontowa.



Fot. 3. Parter – lokal handlowy.



Fot. 2. Elewacja wschodnia.



Fot. 4. Parter – okna do mieszkań.

Kartę złożyła dr inż. Iwona Benek, grudzień 2008 r.

–*verte*–



Fot. 5. Część północna – elewacja frontowa.



Fot. 6. Część środkowa – elewacja frontowa.



Fot. 7. Część południowa – elewacja frontowa.

5. *Miejscowość*
RUDA ŚLĄSKA - WIREK
 ul. 1-go Maja nr 253

2. *Obiekt*

DOM MIESZKALNO-USŁUGOWY – KAMIENICA

7. *Zawartość wkładki*
 Ciąg dalszy punktu 11 – dokumentacja
 fotograficzna



Fot. 8. Okno na parterze – oś 3.



Fot. 9. Górna partia okna.



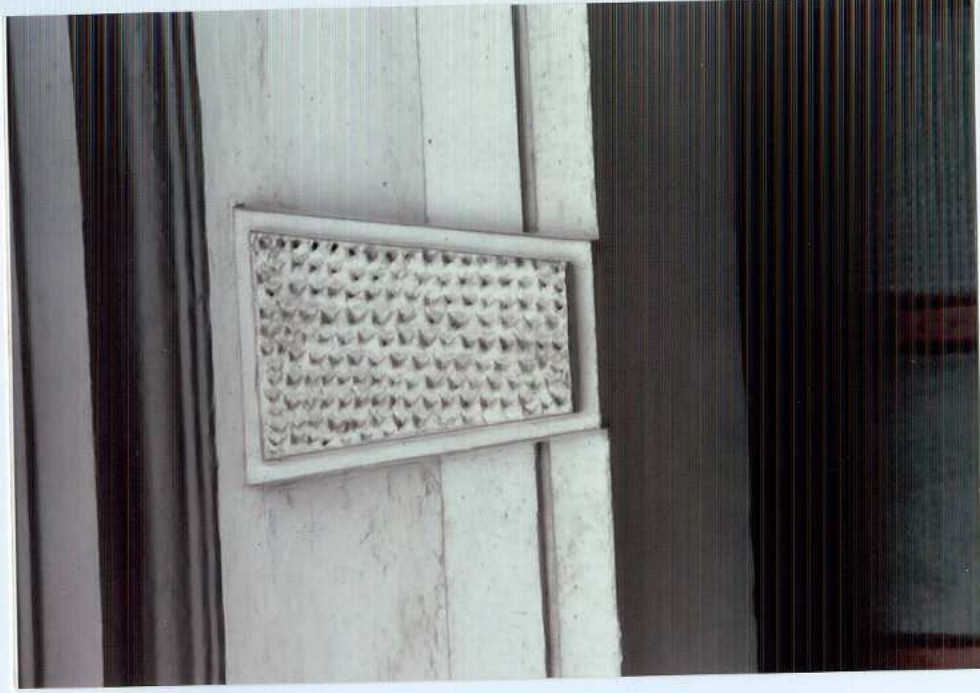
Fot. 10. Dolna partia okna.

Kartę złożyła dr inż. arch. Iwona Benek, grudzień 2008 rok

-verte-



Fot. 11. Przejazd bramny – elewacja wschodnia.



Fot. 12. Zwornik - nadproże bramy.



Fot. 13. Przejazd bramny .



Fot. 14. Przejazd bramny – elewacja zachodnia.

6. *Miejscowość*

RUDA ŚLĄSKA - WIREK
ul. 1-go Maja nr 253

2. *Obiekt*

DOM MIESZKALNO-USŁUGOWY - KAMIENICA

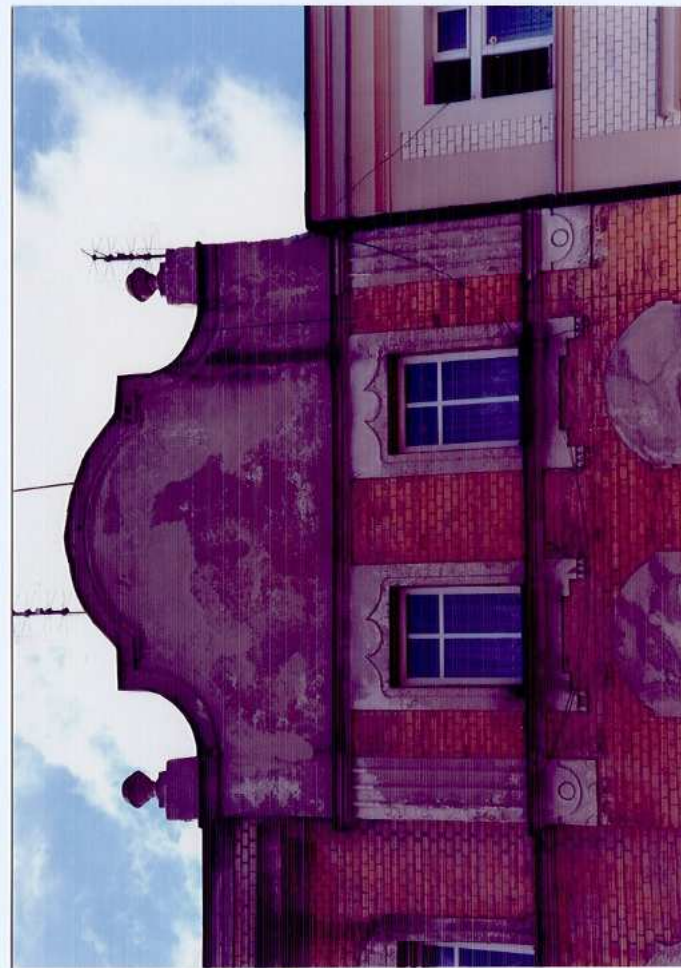
8. *Zawartość wkładki*

Ciąg dalszy punktu 11 – dokumentacja fotograficzna



Fot. 14. Okna – osie 1, 2 i 7, 8 elewacji wschodniej.

Fot. 15. Okna – osie 3, 4, 5, 6 elewacji wschodniej.



Fot. 16. Szczyt ryzalitu.

Kartę złożyła dr inż. arch. Iwona Benek, grudzień 2008 roku

-verte-



Fot. 17. Szczyt ryzalitu – elewacja wschodnia.



Fot. 18. Wazon.



Fot. 19. Lizena.

7. Miejscowość

RUDA ŚLĄSKA - WIREK
ul. 1-go Maja nr 253

2. Obiekt

DOM MIESZKALNO-USŁUGOWY - KAMIENICA

9. Zawartość wkładki

Ciąg dalszy punktu 11 – dokumentacja fotograficzna



Fot. 20. Nadproże – okno elewacji wschodniej – oś 1,2 i 7, 8.



Fot. 21. Nadproże okna.

Fot. 22. Podokiennik.





Fot. 23. Nadproże okna – elewacja wschodnia – oś 3, 4, 5, 6.



Fot. 24. Płycina międzyokienna.



Fot. 25. Podokiennik.

8. *Miejscowość*

2. *Obiekt*

10. *Zawartość wkładki*

Ciąg dalszy punktu 11 – dokumentacja fotograficzna

RUDA ŚLĄSKA - WIREK
ul. 1-go Maja nr 253

DOM MIESZKALNO-USŁUGOWY – KAMIENICA



Fot. 26. Okno poddasza – oś 1, 2 i 7, 8.

Fot. 27. Okno poddasza – oś 3, 4, 5, 6.



Fot. 28. Gzyms wieńczący.

Kartę złożyła dr inż. arch. Iwona Benek, grudzień 2008 roku

-verte-



Fot. 29. Drzwi wejściowe – przejazd bramny.



Fot. 30. Skrzydło bramy od strony elewacji zachodniej.



Fot. 31. Klamka – brama.

9. *Miejscowość*
RUDA ŚLĄSKA - WIREK
 ul. 1-go Maja nr 253

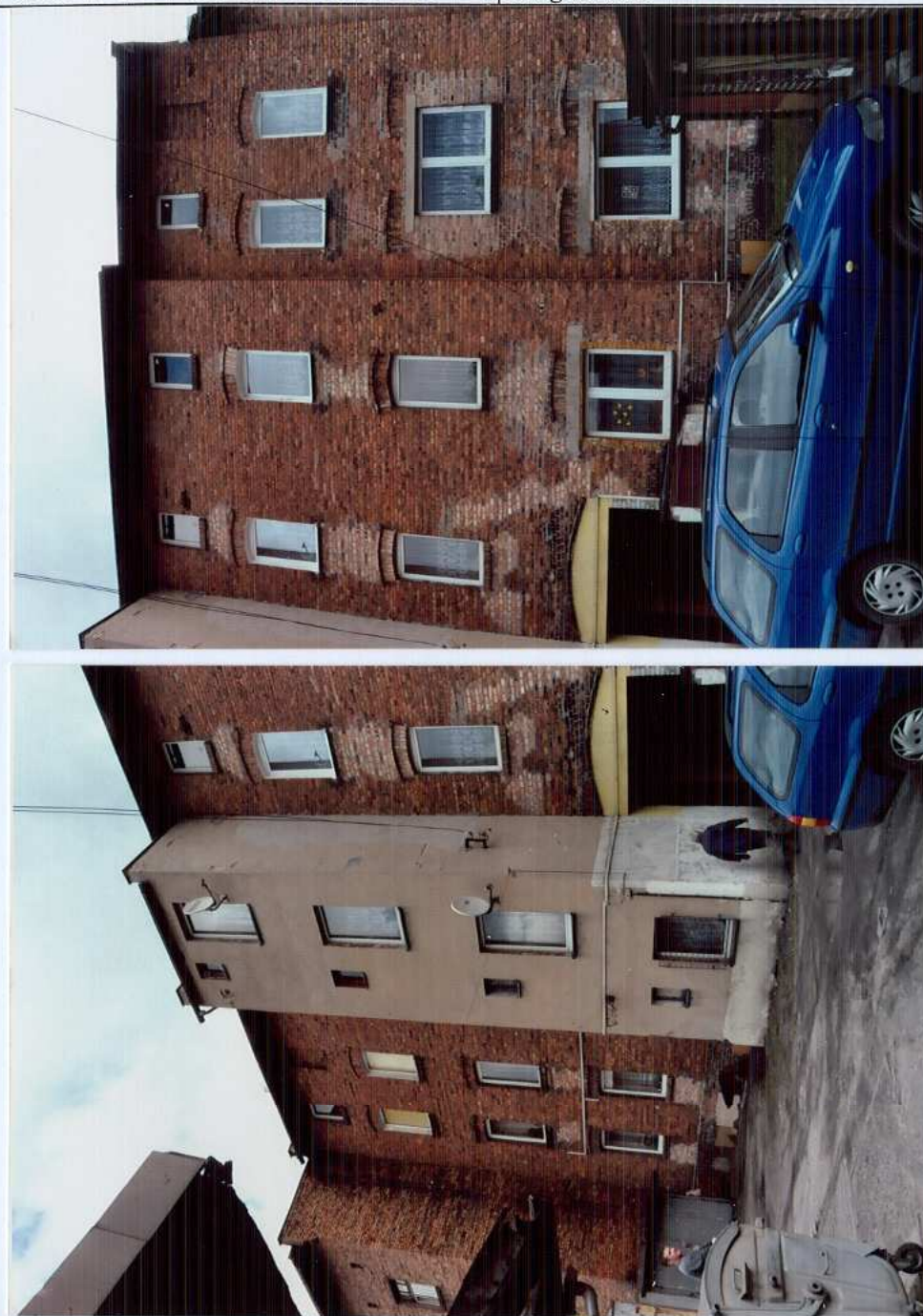
2. *Obiekt*

DOM MIESZKALNO-USŁUGOWY – KAMIENICA

11. *Zawartość wkładki*
 Ciąg dalszy punktu 11 – dokumentacja fotograficzna



Fot. 32. Elewacja zachodnia - tylna



Fot. 33. Strona północna – elewacja tylna.

Fot. 34. Strona południowa – elewacja tylna.



Fot. 35. Okno 1 piętra – elewacja tylna.



Fot. 36. Okno – elewacja tylna.



Fot. 37. Okno klatki schodowej i toalet – elewacja tylna.

10. *Miejscowość*

RUDA ŚLĄSKA - WIREK
ul. 1-go Maja nr 253

2. *Obiekt*

DOM MIESZKALNO-USŁUGOWY – KAMIENICA

12. *Zawartość wkładki*

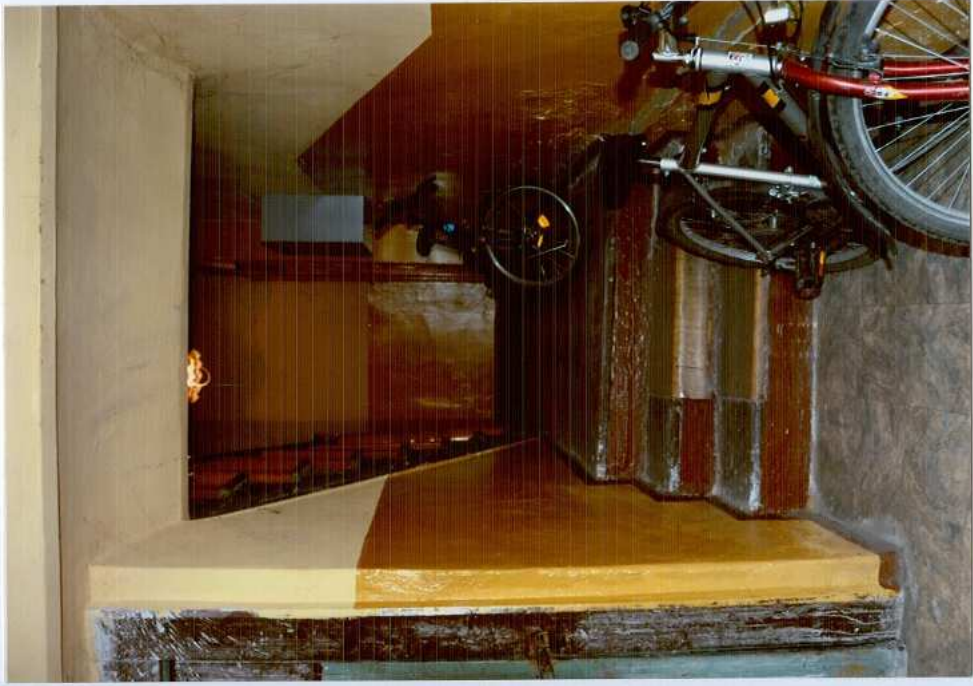
Ciąg dalszy punktu 11 – dokumentacja fotograficzna



Fot. 38. Budynek gospodarczy.



Fot. 39. Budynki gospodarcze.



Fot. 40. Wejście na klatkę schodową.



Fot. 41. Drzwi do toalet.



Fot. 42. Wejście do mieszkania na parterze.

11. *Miejscowość*

2. *Obiekt*

13. *Zawartość wkładki*

RUDA ŚLĄSKA - WIREK
ul. 1-go Maja nr 253

DOM MIESZKALNO-USŁUGOWY - KAMIENICA

ciąg dalszy punktu 11 – dokumentacja
fotograficzna



Fot. 43. Klatka schodowa.



Fot. 44. Słupek i tralki balustrady.



Fot. 45. Tralki.



Fot. 47. Posadzka na opoczniku.



Fot. 46. Belka policzkowa.



Fot. 49. Posadzka podestów.



Fot. 48. Podstopnice.

12. *Miejscowość*

2. *Obiekt*

14. *Zawartość wkładki*

RUDA ŚLĄSKA - WIREK
ul. 1-go Maja nr 253

DOM MIESZKALNO-USŁUGOWY - KAMIENICA

Ciąg dalszy punktu 11 – dokumentacja fotograficzna



Fot. 50. Podeście na 2 piętrze.



Fot. 51. Wejście na strychn.



Fot. 52. Korytarz na poddaszu.

Kartę założyła dr inż. arch. Iwona Benek, grudzień 2008 roku

-verte-



Fot. 53. Drzwi do piwnicy.



Fot. 54. Drzwi do mieszkania.



Fot. 55. Drzwi do mieszkania.