

KARTA EWIDENCYJNA ZABYTKÓW ARCHITEKTURY I BUDOWNICTWA

Nr

1. Obiekt

DOM MIESZKALNO- USŁUGOWY (KAMIENICA)

2. Czas powstania

1905 r.

3. Miejscowość

RUDA ŚLĄSKA - WIREK

11. Zdjęcia, rzut, sytuacja, orientacja

4. Adres

Ruda Śląska – Wirek

ulica 1 Maja 323

dawna ulica Gaswerk

Adolf Hitlerstrasse

nr ewidencyjny działki 1.2535/17

nr księgi wieczystej KW 7718 R

5. Przynależność administracyjna

województwo śląskie

powiat Ruda Śląska

gmina Ruda Śląska

6. Poprzednie nazwy miejscowości

Neudorf, Antonienhuette, Nowa Wieś

7. Przynależność administracyjna przed 01.01.1999

województwo katowickie

gmina Ruda Śląska

8. Właściciel i jego adres

Sławik Thaddaus

ul. 1-go Maja 323

41-709 Ruda Śląska

9. Użytkownik i jego adres

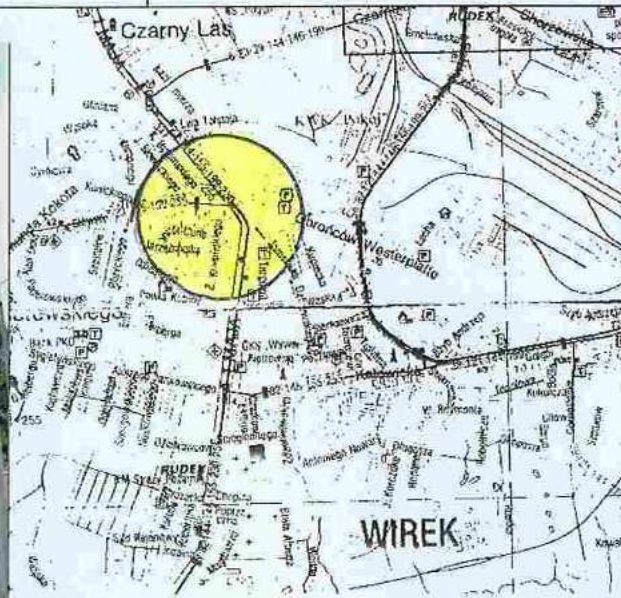
Sławik Thaddaus

ul. 1-go Maja 323

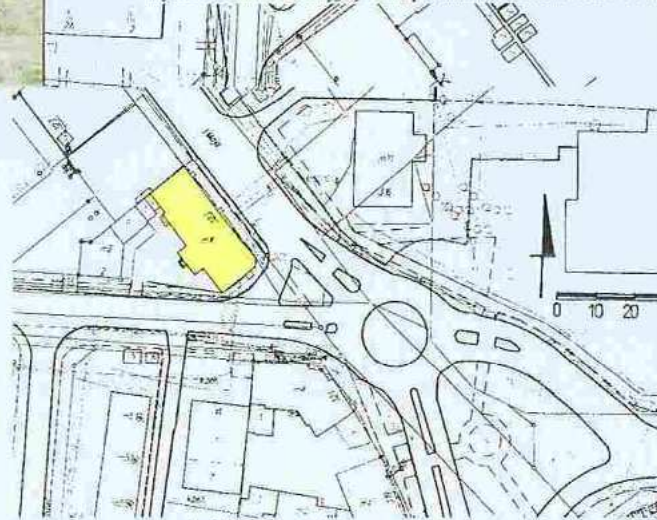
41-709 Ruda Śląska

cd. na zał. nr 1

10. Rejestr zabytków

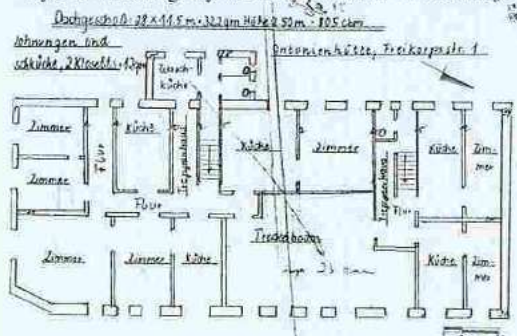


Ryc. 3. Plan orientacyjny – mapa aktualna. Skala 1: 20 000.



Ryc. 4. Plan sytuacyjny – mapa aktualna.

Ryc. 1. Widok ogólny od strony północno - wschodniej.



Ryc. 2. Rzut poziomy parteru.

Opisywany w karcie budynek stanowi integralną część zabudowy mieszkalnej i usługowej części Nowej Wsi. Zabudowa ta powstawała w latach 1900 - 1915. Składała się ona z dwóch typów budynków mieszkalnych i usługowo - mieszkalnych, lokowanych w pierzejach zachodniej i wschodniej ulicy. Pierwszy typ to budynki budowane na wynajem mieszkań dla robotników, często również przez robotników wywodzących się z miejscowych chłopów. Są to obiekty o skromnej architekturze, pozbawione wyszukanego detalu i wystroju. Druga grupa to zespół czterech kamienic mieszczańskich, tworzących zachodnią pierzeję ulicy. Obiekty te posiadały bogaty wystrój architektoniczny i mieściły luksusowe mieszkania trzy i cztero- pokojowe, wyposażone w sanitariaty, kuchnie wraz z pomieszczeniami przyległymi, typu spiżarnie, komórki. Część mieszkań posiadała balkony od strony zachodniej i wschodniej.

Obiekt wybudowany w stylu secesyjnym przez nieznanego projektanta. Powstał w 1905 roku. Jednym z pierwszych właścicieli był Wilhelm Michalski. Po wojnie w 1945 roku budynek przejął Zarząd Miasta. W 1984 roku budynek kupiła Hildegarda Slawik. Obecnie, od roku 2004 roku właścicielem jest Thaddeus Slawik.

Osada Nowa Wieś (Neudorf), będąca południową częścią dzisiejszej dzielnicy Wirek była po raz pierwszy wzmiankowana w urbarzu z roku 1603. W 1661 roku występuje jako Nowa Wieś. Została zlokalizowana nad brzegiem rzeki Kochłówki (Potoku Bielszowickiego), a rozwijała się w okolicy dzisiejszych ulic 1-go Maja, Magdziorza i Bielszowickiej.

Obszar osady, o typowo wiejskim charakterze rozwinął się dopiero dzięki XIX-sto wiecznej rewolucji przemysłowej i żywiołowemu rozwojowi przemysłu na obszarze powstałej wtedy sąsiedniej miejscowości – Wirka (Antonienhuette), przy kopalni i hutach żelaza oraz cynku.

W 1802 roku powstała kopalnia węgla kamiennego „Gottessegen” (Błogosławieństwo Boże), w 1805 roku uruchomiono hutę żelazną „Antonienhuette” od której początek wzięła niemiecka nazwa Wirka. W 1812 roku powstała huta cynku „Hugo” a w połowie XIX wieku huta cynku „Liebe- Hoffnung”.

- ciąg dalszy opisu obiektu na załączniku nr 1

Sytuacja - budynek położony w dzielnicy Wirek zlokalizowanej w południowo-zachodniej części miasta Ruda Śląska. Obiekt usytuowany po zachodniej stronie ulicy 1-go Maja, w obrębie bloku zabudowy ograniczonego od południa ulicą Główną, od wschodu ulicą 1 Maja. Budynek w zwartej zabudowie, zlokalizowany w pierzejach ulic: 1-go Maja oraz Główniej, z charakterystycznym zaakcentowaniem zbiegu ulic w postaci ściętego naroża elewacji budynku. Od północy i zachodu budynek graniczy z niezabudowanymi działkami. Główna strefa wejściowa do budynku znajduje się od strony elewacji zachodniej. W północno - zachodniej części działki znajdują się parterowe, murowane budynki gospodarcze przylegające do zachodniej elewacji budynku. Działka jest ogrodzona współczesnym ogrodzeniem z siatki metalowej.

Materiał, konstrukcja, technika - budynek murowany z cegły maszynowej. Elewacje ceglano - tynkowane. Partie ceglane elewacji wykonane w układzie „główkowym”. Detal architektoniczny tynkowany (partia cokołu, ozdobne pasy gzymsów, nadproża, podokienniki, naroża).

Sklepienia, stropy – *piwnica, klatka schodowa* – sklepienia ceramiczne, proste oraz odcinkowe typu „Kleina”. *Poszczególne kondygnacje* – stropy drewniane płaskie z dolnym pułapem i powałą.

Więźba dachowa – drewniana konstrukcja słupowa.

Pokrycie dachowe – blacha dachówkowa.

Posadzki, podłogi – *piwnica* – wylewka betonowa. *Klatki schodowe* – pierwotne płytki ceramiczne ułożone w geometryczne wzory w kolorach: białym, szarym, ceglastym. Pasy przyściennicze z ciemno szarych, ryflowanych płytek. Podesty schodów: pas z dwukolorowych płytek w kolorze biało – szarym, wzór karo, naroża zaakcentowane kolorową płytką z ceglastym akcentem kolorystycznym pośrodku. Środek z białych ryglowanych płytek. Korytarz: ośmioboczne płytki, biało- szare, w ich narożach mniejsze, kwadratowe płytki z motywem kwiatowym. *Poszczególne pomieszczenia mieszkalne* – drewniana podłoga tzw. „biała”. Część drewnianych podłóg pokryta płytami paździerzowymi oraz wykładziną z PCV oraz dywanową. *Poddasze* – drewniana podłoga tzw. „biała”.

Schody - wewnętrzne: *piwnica* – schody w konstrukcji murowanej, z cegły – jednobiegowe. Stopnice schodów - wylewka betonowa. *Klatka schodowa* – schody w konstrukcji stalowej, poszczególne elementy nitowane, policzkowe – dwubiegowe, powrotne, z duszą. Schody posiadają ozdobne, ażurowe podstopnice. Policzki schodów ażurowe, ozdobione zwojami, z motywem rozetek. Stopnice drewniane. Belka policzkowa schodów dodatkowo wzbogacone stylizowanymi elementami kwiatowymi. Podesty klatki schodowej wyłożone częściowo zachowaną, pierwotną, wzorzystą ceramiczną posadzką oraz płytkami w kolorze czarno-białym w układzie karo. Schody posiadają drewnianą, toczoną barierę. Bariera zwieńczoną od góry profilowaną poręczą. Na początku oraz na końcu każdego końca biegu drewniane, toczone słupki, wszystkie tralki balustrady zachowane. Schody zewnętrzne: w konstrukcji betonowej – schody jednobiegowe, proste. Stopnice schodów obłożone współczesnymi płytkami.

Otwory drzwiowe – wewnętrzne: Drzwi ramowo-płycinowe na zawiasach francuskich – *piwnica, strych, toalety* - prostokątne, jednoskrzydłowe, wielopłycinowe drzwi. Drzwi posiadają skrzynkowy zamek. *Poszczególne pomieszczenia mieszkalne* – drewniane drzwi tzw. pełne – prostokątne, jednoskrzydłowe drzwi, wielopłycinowe. Ponadto prostokątne, drzwi dwuskrzydłowe, częściowo szklone w środkowej partii. Szklenie w formie koła wypełnione pionowymi i poziomymi szczeblinami. W dolnej i górnej partii skrzydeł dekoracje roślinne. Powyżej drzwi drewniane nadproże oddzielające szklone nadświetle zamknięte łukiem odcinkowym. Nadświetle wypełnione dwoma, drewnianymi słupkami w formie łuku.

Drzwi zewnętrzne: drewniane, drzwi w konstrukcji ramowo – płycinowej na zawiasach francuskich: *elewacja zachodnia* – prostokątne, dwuskrzydłowe drzwi, szklone w górnej partii, obite pionowymi deskami. *Lokale usługowe* – drzwi prostokątne, jednoskrzydłowe, częściowo szklone, ślusarka stalowa i współczesne z PCV. *Zaplecze lokali usługowych* - drzwi stalowe, jednoskrzydłowe.

- ciąg dalszy opisu obiektu na załączniku nr 1

<p>14. Kubatura</p> <p style="text-align: center;">8 717,00 m³</p>	<p>15. Powierzchnia użytkowa</p> <p style="text-align: center;">1 295,00 m²</p>	<p>16. Przeznaczenie pierwotne</p> <p style="text-align: center;">budynek mieszkalno - usługowy</p>	<p>17. Użytkowanie obecne</p> <p style="text-align: center;">budynek mieszkalno - usługowy</p>
<p>18. Prace budowlane i konserwatorskie, ich przebieg i dokumentacja (po 1945 r.)</p> <p>Prace remontowe wykonane po 1945 roku:</p> <ul style="list-style-type: none"> • prace remontowe wynikające z usunięcia szkód górniczych. Miejscowe przemurowania ścian nośnych, częściowa naprawa wewnętrznego tynku. • wymiana części stolarek okiennych. • zmiany wewnętrznego układu przestrzennego w obrębie poszczególnych mieszkań wynikające z wydzielenia przestrzeni, m.in. łazienki. • bieżące prace remontowe, m.in.: pokrycia dachowego, przemurowania przewodów kominowych, jak również wymiany rynien, rur spustowych i obróbek blacharskich. • wymiana części instalacji obiektu. • wymiana pokrycia dachu. • remont elewacji. 		<p>19. Stan zachowania (fundamenty, ściany zewnętrzne, ściany wewnętrzne, sklepienia, stropy, konstrukcje dachowe, pokrycie dachu, wyposażenie i instalacje)</p> <p>Stan zachowania obiektu dobry.</p> <ul style="list-style-type: none"> • Fundamenty – stan dobry • Ściany – zawilgocenia ścian piwnicy, zarysowania ścian wewnętrznych i zewnętrznych. Widoczne przemurowania ścian, uszkodzenia cegieł, spoin, naroży budynku oraz detalu. • Dach – stan dobry. • Stolarka drzwiowa – stan dobry. Zachowane pierwotne drzwi wewnętrzne i zewnętrzne. • Stolarka okienna – stan średni. Część okien wtórnie wymieniona. • Stropy – stan dobry. • Podłogi – stan dobry. • Schody – stan dobry. • Wyposażenie – nie zachowane. • Instalacje – stan średni. 	
		<p>20. Istniejące zagrożenia, najpilniejsze postulaty konserwatorskie</p> <ul style="list-style-type: none"> • ujednolicenie form drzwi wewnętrznych i zewnętrznych. Konserwacja pierwotnej stolarki drzwiowej, • prace remontowe istniejących podłóg i posadzek, • prace remontowo-konserwatorskie elewacji (oczyszczenie ceglanego lica, uzupełnienie spoin, wymiana zniszczonych cegieł, przemurowania fragmentów), • przeprowadzenie prac remontowo-konserwatorskich lub wymiana zewnętrznej stolarki drzwiowej oraz okiennej, w tym ujednolicenie podziału oraz formy okien i drzwi. 	

21. Akta archiwalne (rodzaj akt, numer i miejsce przechowywania)

24. Uwagi różne

22. Bibliografia

- Dworak J.S. Ratka A. „Ruda Śląska przewodnik”, Ruda Śląska 1985 r.
- Głuch J. „Moja Ruda”, Ruda Śląska 2002.
- Krawczyk J. „Ruda Śląska na starych mapach i widokówkach”, Bytom 1997 r.
- Kopiec. B. „Ruda Śląska. Zarys dziejów”, Ruda 2005.
- Nadolski Przemysław: „Ruda Śląska wczoraj. Ruda O/S western”. W.: Wokół Nas. Gliwice 1997.

25. Opracowanie karty ewidencyjnej (data i podpis)

tekst

dr inż. arch. Iwona Benek, czerwiec 2009
(data i podpis)

plany, rysunki

dokumentacja archiwalna z 1905 roku, wł. T. Sławik
(data i podpis)

zdjęcia fotograficzne

dr inż. arch. Iwona Benek, czerwiec 2009
(data i podpis)

miejsce przechowywania negatywów :

Archiwum Miejskiego Konserwatora Zabytków w Rudzie Śląskiej

Karta po wypełnieniu podlega ochronie na podstawie przepisów prawa autorskiego.

23. Źródła ikonograficzne (rodzaj, miejsce przechowywania)

- Pocztywki archiwalne ukazujące zabudowę osiedla, pochodzące z początku XX wieku; (w posiadaniu osób prywatnych).
- „Ruda Śląska ekspertyza konserwatorska. Tom V- Wirek”; praca zbiorowa, PP Pracownie Konserwacji Zabytków Oddział w Warszawie, Warszawa 1987 r. Fot. P.Pizoń.

26. Adnotacje o inspekcjach, informacje o zmianach (daty, imiona i nazwiska wypełniających)

27. Załączniki

Wkładek 16

1. Miejscowość	Ruda Śląska	5. Obiekt (nazwa jak w karcie) oraz adres DOM MIESZKALNO- USŁUGOWY Ruda Śląska – Wirek ul. 1 Maja 323	6. Zawartość wkładki Ciąg dalszy punktu: Nr 9 – użytkownik i jego adres nr 13 – opis obiektu.
2. Gmina	Ruda Śląska		
3. Powiat	Ruda Śląska		
4. Województwo	śląskie		

Ciąg dalszy punktu nr 9 – użytkownik i jego adres

- Drink bar, kawiarnia, restauracja - ACHIM POLECA, ul. 1 Maja 323, Ruda Śląska
- STUDIO URODY - Salon kosmetyczny, solarium, salon fryzjerski, ul. 1 Maja 323, Ruda Śląska

Ciąg dalszy punktu nr 12 – historia obiektu

Powstanie przemysłu doprowadziło do budowy kolonii patronackich (pierwsza powstała w roku 1852) oraz budynków usługowych (1863 r. – pierwsza szkoła w Nowej Wsi).

Natomiast o rozwoju i urbanizacji Nowej Wsi zdecydowała budowa w roku 1904 stacji kolejowej, na linii łączącej Katowice – Ligotę z Gliwicami. Jako, że stacja ta obsługiwała przede wszystkim mieszkańców przemysłowego Wirka, jej najbliższe okolice szybko zaczęły tracić swój wiejski charakter.

Szczególnie rozwinęła się zabudowa wzdłuż odcinka ulicy 1 - go Maja, począwszy od skrzyżowania z dzisiejszą ulicą Katowicką, aż do przejazdu kolejowego opisywanej wyżej linii. Zasadniczym elementem początkującym ostateczne połączenie Wirka i Nowej Wsi w jedną miejscowość stał się wybudowany w latach 1873 - 1874 kościół rzymsko - katolicki, zlokalizowany na granicy obu osad. W roku 1909 został on zastąpiony nową, okazałą świątynią pw. św. Wawrzyńca i Antoniego.

Na początku XX wieku wybudowano na obszarze Nowej Wsi, przy dzisiejszej ulicy 1 - go Maja okazały ratusz gminny, rozbudowany w latach 1929- 1930 o nową część. Miało to związek z formalnym połączeniem Wirka i Nowej Wsi w jedną gminę wiejską w roku 1924.

Ciąg dalszy punktu nr 13 – opis obiektu

Stolarka okienna – drewniana o konstrukcji skrzynkowej o następujących podziałach – elewacje – okna prostokątne: dwudzielne, czteropodziałowe, dwupoziomowe ze śłemeniem i listwą przyrykowaną, ze słupkiem; trójdzielne, sześciopodziałowe, dwupoziomowe ze śłemeniem i listwą przyrykowaną, ze słupkami; jednodzielne, dwupodziałowe, dwupoziomowe ze śłemeniem. Okna zamknięte łukiem pełnym: dwudzielne, czteropodziałowe, dwupoziomowe ze śłemeniem i listwą przyrykowaną, ze słupkiem; trójdzielne, sześciopodziałowe, dwupoziomowe ze śłemeniem i listwą przyrykowaną, ze słupkami. **Poddasze**– okna prostokątne: dwudzielne, czteropodziałowe, dwupoziomowe ze śłemeniem i listwą przyrykowaną, ze słupkiem; trójdzielne, sześciopodziałowe, dwupoziomowe ze śłemeniem i listwą przyrykowaną, ze słupkami. **Współczesne witryny – ślusarka stalowa – elewacja zachodnia, wschodnia, naroże (lokale usługowe)** - prostokątne okna jednodzielne, z poziomym i pionowym szprosem.

Rzut - kamienica na rzucie prostokąta. Rzut obiektu z charakterystycznym ściętym narożem zlokalizowanym od południowego-wschodu i z prostokątną dobudówką na toalety od strony wschodniej. Budynek dwutraktowy, z dwoma klatkami schodowymi. W chwili obecnej obiekt częściowo przekształcony, poprzez wtórnie wydzielone pomieszczenia, m.in. łazienek.

Bryła – zwarta, z charakterystycznym zaakcentowaniem skrajnych partii elewacji wschodniej oraz południowej w postaci ryzalitów, które w partii dachu przechodzą w ozdobne szczyty. Kształt szczytów trójkątny. Elewacja zachodnia z dobudówką, krytą płaskim dachem. Dobudówka występująca w 8, 9 i 10 osi elewacji zachodniej mieści toalety znajdujące się na półpiętrach. Budynek trójkondygnacyjny z użytkowym poddaszem. Obiekt kryty dwuspadowym dachem o niesymetrycznym nachyleniu połaci. Budynek podpiwniczony. Budynek wolnostojący.

Elewacja wschodnia (frontowa) – ceglano - tynkowana. Elewacja trzykondygnacyjna, z użytkowym poddaszem, z charakterystycznym zaakcentowaniem skrajnych ryzalitów. W partii dachu przechodzą one w ozdobne, tynkowane szczyty zwieńczone trójkątnie. Ryzalit po stronie północnej z dekoracyjną płyciną, z inskrypcją z datą powstania budynku (1905 rok). Płycina w formie prostokąta z wklęsłymi narożami. Naroża ryzalitów podkreślone tynkowanymi pilastrami, dekorowanymi motywami roślinnymi w górnej i dolnej partii. Elewacja o zróżnicowanej ilości osi na poszczególnych kondygnacjach. Na parterze i poddaszu – dziesięcioosiowa, na 1 i 2 piętrze – jedenastoosiowa. Osie elewacji wyznaczone zróżnicowanym typem oraz wielkością otworów okiennych - prostokątnych oraz zamkniętych łukiem pełnym (1 oraz 7, 8 i 9 osi poddasza). W przyziemiu okna współczesne, ślusarka stalowa, w formie witryn, w 6 osi otwór drzwiowy - do lokali usługowych. Parter tynkowany, zdobiony poziomym pasem na wysokości śłemenia okien. Otwory parteru zdobione tynkowanymi opaskami – nadproża trójkątne, podkreślone uszakami. Okno w 4 osi przyziemia zwieńczone płyciną dekorowaną motywem roślinnym. Okna 2 kondygnacji w partii ryzalitów dekorowane tynkowanym nadprożem zwieńczonym zwornikiem – dekoracje z motywami roślinnymi.

Okna 3 i 4 kondygnacji w partii ryzalitów oraz 2 i 3 kondygnacji – od 2 do 8 osi zdobione tynkowaną opaską z dekoracyjną płyciną, dekorowaną motywem roślinnym, pomiędzy oknami. Nadproża zwieńczone zwornikami, partia podokienna - profilowana. Okna poddasza przekryte jednosпадowym dachem. Poza tym elewacja podkreślona wyprofilowanym gzymsem międzykondygnacyjnym nad parterem.

Elewacja południowo – wschodnia (narożnik) - ceglano - tynkowana. Elewacja trzykondygnacyjna, z użytkowym poddaszem. Elewacja jednoosiowa. Naroża podkreślone tynkowanymi pilastrami, dekorowanymi motywami roślinnymi w górnej i dolnej partii. Osie elewacji wyznaczone otworami okiennymi, prostokątnymi. W przyziemiu okno współczesne, ślusarka stalowa, w formie witryny – obecne zaślepione reklamą. Parter tynkowany, zdobiony poziomym pasem na wysokości śłemienia okien. Otwory parteru zdobione tynkowanymi opaskami – nadproża trójkątne, podkreślone uszakami. Okno 2 kondygnacji dekorowane tynkowaną opaską zwieńczoną zwornikiem – dekoracje z motywami roślinnymi. Pod oknem tynkowana płycina. Poza tym elewacja podkreślona wyprofilowanym gzymsem międzykondygnacyjnym nad parterem.

Elewacja południowa (frontowa) – ceglano - tynkowana. Elewacja trzykondygnacyjna, z użytkowym poddaszem, z charakterystycznym zaakcentowaniem ryzalitem po stronie wschodniej. W partii dachu ryzalit przechodzi w ozdobne, tynkowany szczyt zwieńczony trójkątnie. Naroża ryzalitu podkreślone tynkowanymi pilastrami, dekorowanymi motywami roślinnymi w górnej i dolnej partii. Elewacja o trzyosiowa. Osie elewacji wyznaczone zróżnicowanym typem oraz wielkością otworów okiennych - prostokątnych oraz zamkniętych łukiem pełnym (3 osi na wysokości poddasza). W przyziemiu okna współczesne, ślusarka stalowa, w formie witryn - do lokalów usługowych. Parter tynkowany, zdobiony poziomym pasem na wysokości śłemienia okien. Otwory parteru zdobione tynkowanymi opaskami – nadproża trójkątne, podkreślone uszakami. Okno w 4 osi przyziemia zwieńczone płyciną dekorowaną motywem roślinnym. Okno 2 kondygnacji w partii ryzalitu dekorowane tynkowanym nadprożem zwieńczonym zwornikiem – dekoracje z motywami roślinnymi. Okna 2 i 3 kondygnacji – w 1 i 2 osi zdobione tynkowaną opaską z dekoracyjną płyciną, dekorowaną motywem roślinnym, pomiędzy oknami. Nadproża zwieńczone zwornikami, partia podokienna - profilowana. Okna poddasza przekryte jednosпадowym dachem. Poza tym elewacja podkreślona wyprofilowanym gzymsem międzykondygnacyjnym nad parterem.

Elewacja zachodnia (tylna) – ceglano - tynkowana. Elewacja czterokondygnacyjna, z nie użytkowym poddaszem, z charakterystyczną dobudówką w 8 i 9 osi (rzut prostokątny)– na toalety umieszczone na półpiętrze. Elewacja dwunastoosiowa. Osie elewacji wyznaczone zróżnicowanym typem oraz wielkością otworów okiennych oraz drzwiowych - prostokątnych. W przyziemiu, w 1, 4, 5 i 6 osi okna współczesne, ślusarka stalowa, w formie witryn - do lokalów usługowych. W 2 i 12 osi drzwi jednoskrzydłowe do lokalów usługowych. W 3 i 9 osi drzwi wejściowe do budynku – do mieszkań. Parter tynkowany, zdobiony poziomym pasem na wysokości śłemienia okien. Otwory parteru zdobione tynkowanymi opaskami – nadproża trójkątne, podkreślone uszakami. W 11 osi 2 i 3 kondygnacji okna balkonowe. Okna 2, 3 i 4 kondygnacji dekorowane tynkowanymi opaskami – nadproża prostokątne, podkreślone poziomymi, ryflowanymi pasami. Na wysokości 2 i 3 kondygnacji w 11 i 12 osi balkony zabezpieczone żeliwną balustradą – tralki pionowe. – dekoracje z motywami roślinnymi. Poza tym elewacja podkreślona poziomymi, tynkowanymi pasami na wysokości nadproży okiennych oraz wyprofilowanym gzymsem międzykondygnacyjnym nad parterem. Gzyms wieńczący w formie tynkowanego pasa, bez zdobień.

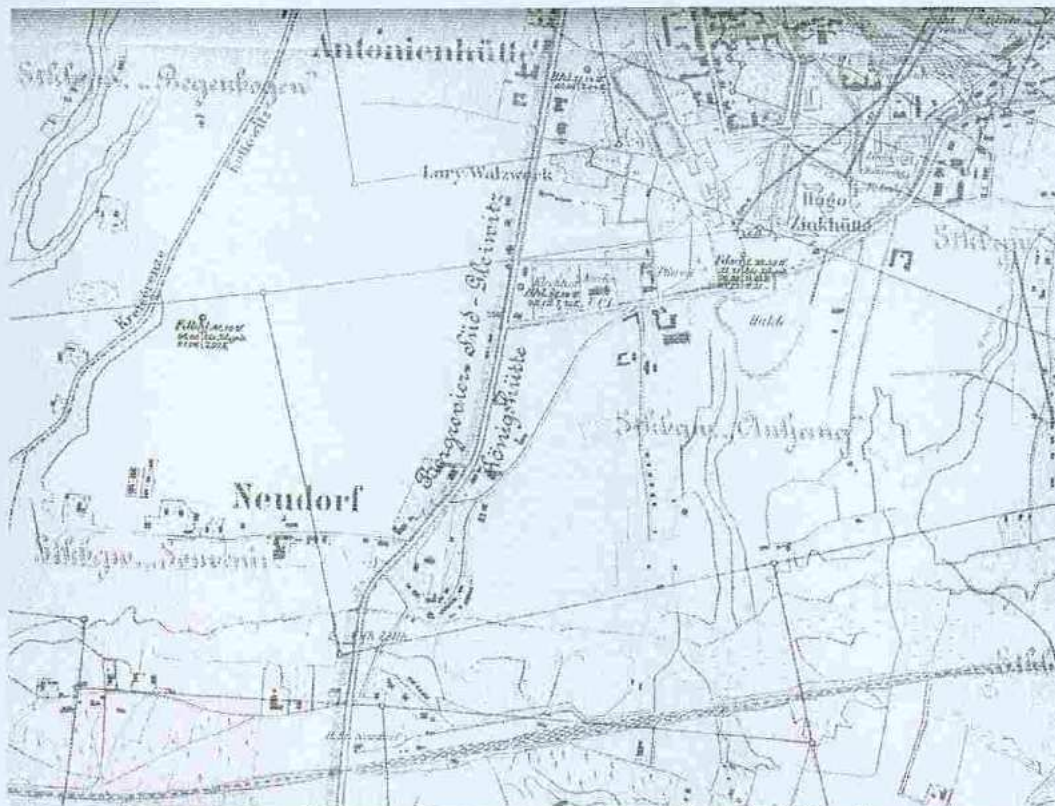
Elewacja północna, szczytowa– ceglana. Elewacja trzykondygnacyjna z nieużytkowym poddaszem. Elewacja bez otworzdobień, podziałów i detalu, podkreślona tynkowanym cokołem.

Wnętrze – częściowo zachowany pierwotny układ budynku. Obiekt dwutraktowy. W przyziemiu dwa lokale usługowe z zapleczem, na pierwszym, drugim i trzecim piętrze pomieszczenia mieszkalne oraz klatki schodowe z toaletami. Na piętrze trzy mieszkania, złożone z trzech pokoi, kuchni, łazienki. Poszczególne pomieszczenia skomunikowane są między sobą za pomocą korytarza i amfilady.

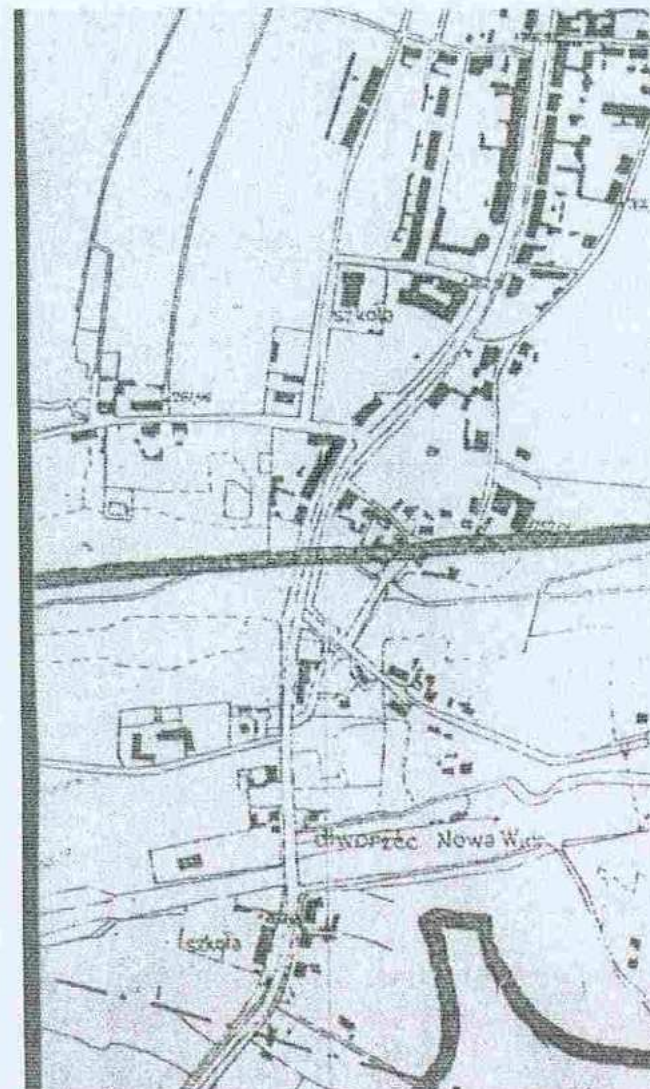
Wyposażenie – nie zachowane.

Instalacje – elektryczna, wodna, szambo, teletechniczna, gazowa, piece kaflowe lub elektryczne.

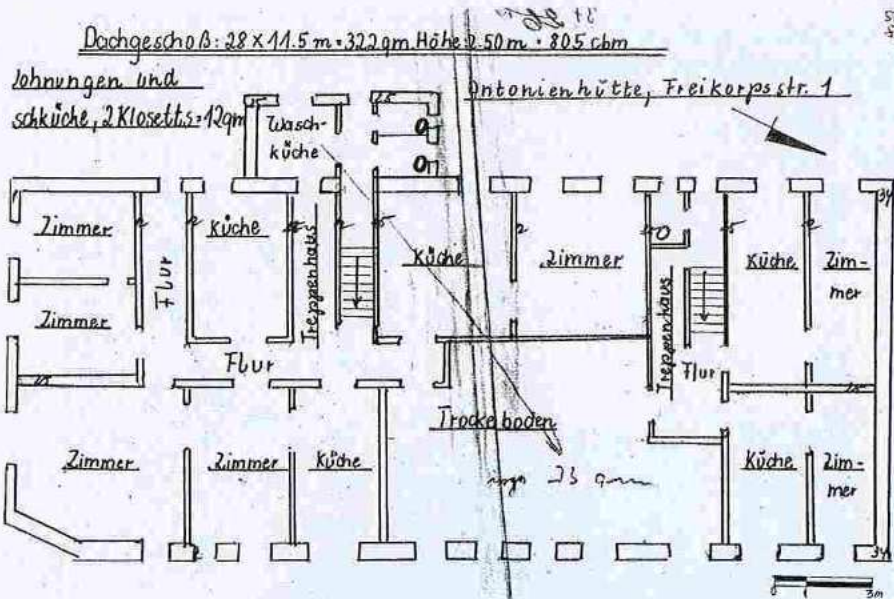
1. Miejscowość	Ruda Śląska	5. Obiekt (nazwa jak w karcie) oraz adres DOM MIESZKALNO- USŁUGOWY Ruda Śląska – Wirek ul. 1 Maja 323	6. Zawartość wkładki Ciąg dalszy punktów: nr 11 – Zdjęcie rzut przekrój sytuacja orientacja
2. Gmina	Ruda Śląska		
3. Powiat	Ruda Śląska		
4. Województwo	śląskie		



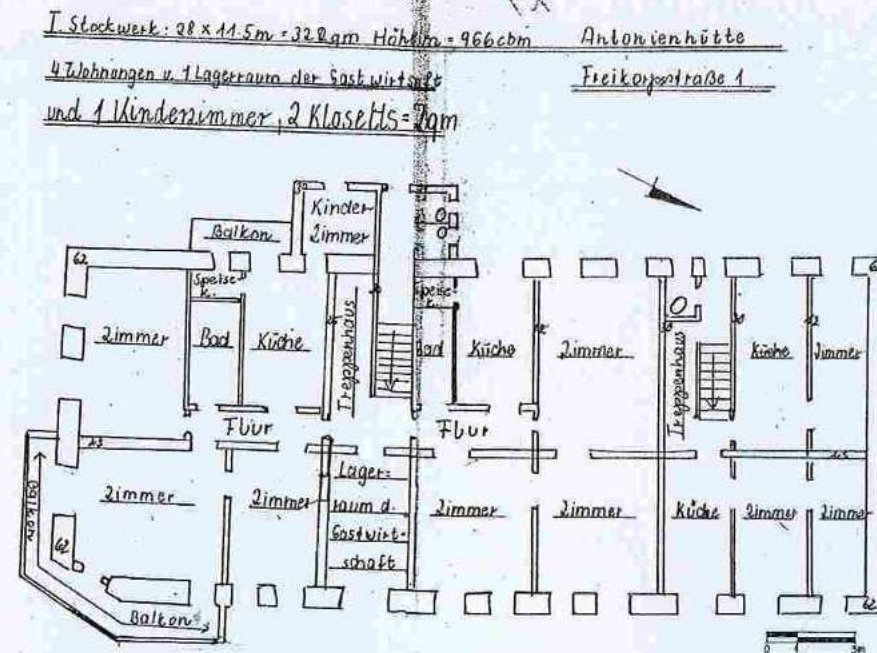
Ryc. 5. Mapa z 1901 roku. Fragment mapy topograficznej z 1901 roku wydanej przez Selbstverlag des Königlichem Oberbergamtes we Wrocławiu. (Archiwum ŚWKZ Katowice).



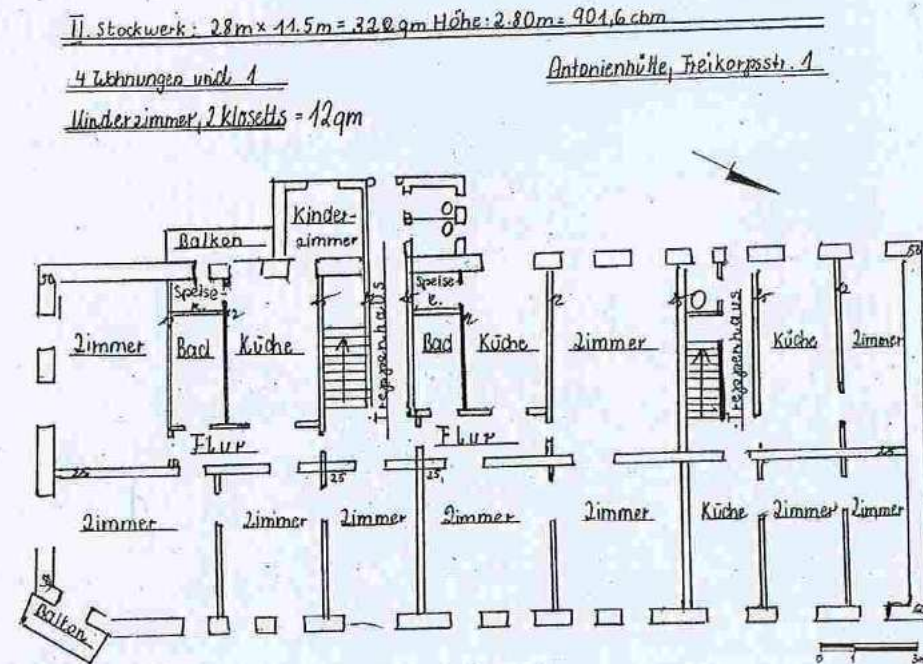
Ryc. 6. Mapa z 1925 roku. (Archiwum ŚWKZ Katowice).



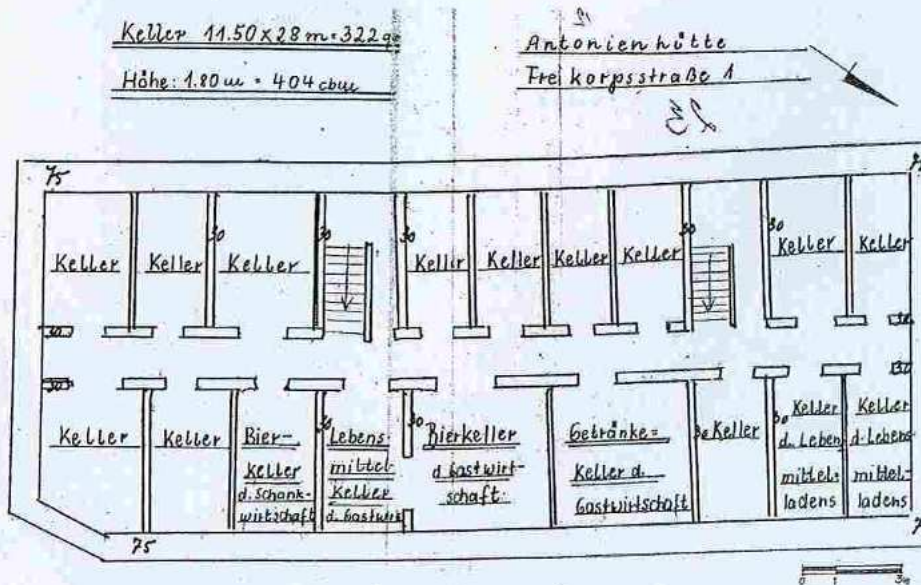
Ryc. 7. Rzut parteru.



Ryc. 8. Rzut I piętra.



Ryc. 9. Rzut 2 piętra



Ryc. 10. Rzut piwnic.

1. Miejscowość Ruda Śląska
 2. Gmina Ruda Śląska
 3. Powiat Ruda Śląska
 4. Województwo śląskie

5. Obiekt (nazwa jak w karcie) oraz adres

DOM MIESZKALNO- USŁUGOWY
 Ruda Śląska – Wirek
 ul. 1 Maja 323

6. Zawartość wkładki

Ciąg dalszy punktu 11 – dokumentacja fotograficzna



Fot. 1. Widok od strony północnej.



Fot. 3. Szczyt ryzalitu.



Fot. 2. Epigraf.



Fot. 4. Część środkowa ryzalitu.



Fot. 5. Elewacja szczytowa - północna.



Fot. 6. Szczyt pilastra.



Fot. 7. Partia środkowa pilastra.



Fot. 8. Dolna partia pilastra.

1. Miejscowość Ruda Śląska
 2. Gmina Ruda Śląska
 3. Powiat Ruda Śląska
 4. Województwo śląskie

5. Obiekt (nazwa jak w karcie) oraz adres

DOM MIESZKALNO- USŁUGOWY
 Ruda Śląska – Wirek
 ul. 1 Maja 323

6. Zawartość wkładki

Ciąg dalszy punktu 11 – dokumentacja fotograficzna



Fot. 9. Witryna sklepowa – elewacja wschodnia.



Fot. 11. Elewacja wschodnia.



Fot. 10. Okna 1 piętra.



Fot. 12. Lokal usługowy – elewacja wschodnia.



Fot. 13. Ryzalit – strona północna elewacji wschodniej.



Fot. 14. Okno 1 piętra.



Fot. 15. Okna 2 i 3 piętra.

1. Miejscowość Ruda Śląska
 2. Gmina Ruda Śląska
 3. Powiat Ruda Śląska
 4. Województwo Śląskie

5. Obiekt (nazwa jak w karcie) oraz adres

DOM MIESZKALNO- USŁUGOWY
 Ruda Śląska – Wirek
 ul. 1 Maja 323

6. Zawartość wkładki

Ciąg dalszy punktu 11 – dokumentacja fotograficzna



Fot. 16. Okno 1 piętra – ozdobna opaska.



Fot. 17. Parapet okna 1 piętra.



Fot. 18. Okno 3 piętra – ozdobna opaska.

Fot. 19. Płycina pomiędzy oknem 2 i 3 piętra.



Fot. 19. Parter – okna pomieszczeń usługowych.



Fot. 20. Okno parteru – pomieszczenie usługowe.



Fot. 21. Dekoracyjna płyцина nad oknem parteru.

1. Miejscowość Ruda Śląska
 2. Gmina Ruda Śląska
 3. Powiat Ruda Śląska
 4. Województwo Śląskie

5. Obiekt (nazwa jak w karcie) oraz adres

DOM MIESZKALNO- USŁUGOWY
 Ruda Śląska – Wirek
 ul. 1 Maja 323

6. Zawartość wkładki

Ciąg dalszy punktu 11 – dokumentacja fotograficzna



Fot. 22. Lukarna – poddasze.



Fot. 23. Lukarna poddasze.



Fot. 24. Ryzalit – strona południowa – elewacja wsch.



Fot. 25. Szczyt ryzalitu.



Fot. 26. Opaska okna 3 piętra.



Fot. 27. Płycina pomiędzy oknami 2 i 3 piętra.



Fot. 28. Dolna partia okna.

1. Miejscowość Ruda Śląska
 2. Gmina Ruda Śląska
 3. Powiat Ruda Śląska
 4. Województwo Śląskie

5. Obiekt (nazwa jak w karcie) oraz adres
DOM MIESZKALNO- USŁUGOWY
Ruda Śląska – Wirek
ul. 1 Maja 323

6. Zawartość wkładki
 Ciąg dalszy punktu 11 – dokumentacja fotograficzna



Fot. 29. Okno parteru – ryzalit po stronie południowej.



Fot. 30. Okno 1 piętra.



Fot. 31. Okno 2 i 3 piętra.



Fot. 32. Narożnik.



Fot. 33. Okno parteru – narożnik.



Fot. 34. Okno 1 piętra – narożnik.

<p>1. Miejscowość Ruda Śląska 2. Gmina Ruda Śląska 3. Powiat Ruda Śląska 4. Województwo śląskie</p>	<p>5. Obiekt (nazwa jak w karcie) oraz adres DOM MIESZKALNO- USŁUGOWY Ruda Śląska – Wirek ul. 1 Maja 323</p>	<p>6. Zawartość wkładki Ciąg dalszy punktu 11 – dokumentacja fotograficzna</p>
--	--	---



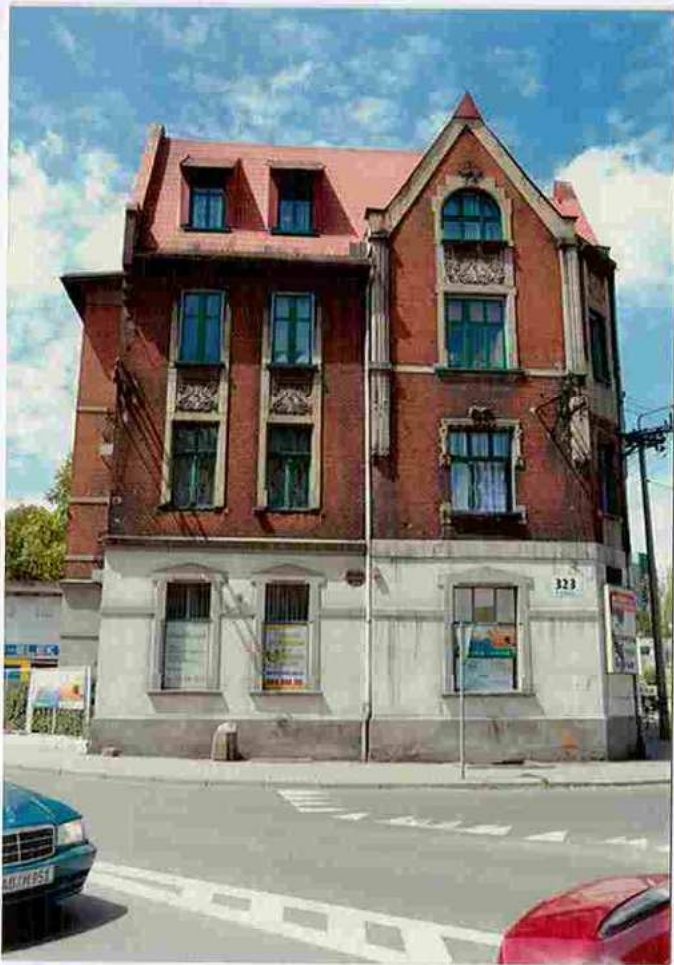
Fot. 35. Okno 2 piętra – narożnik.



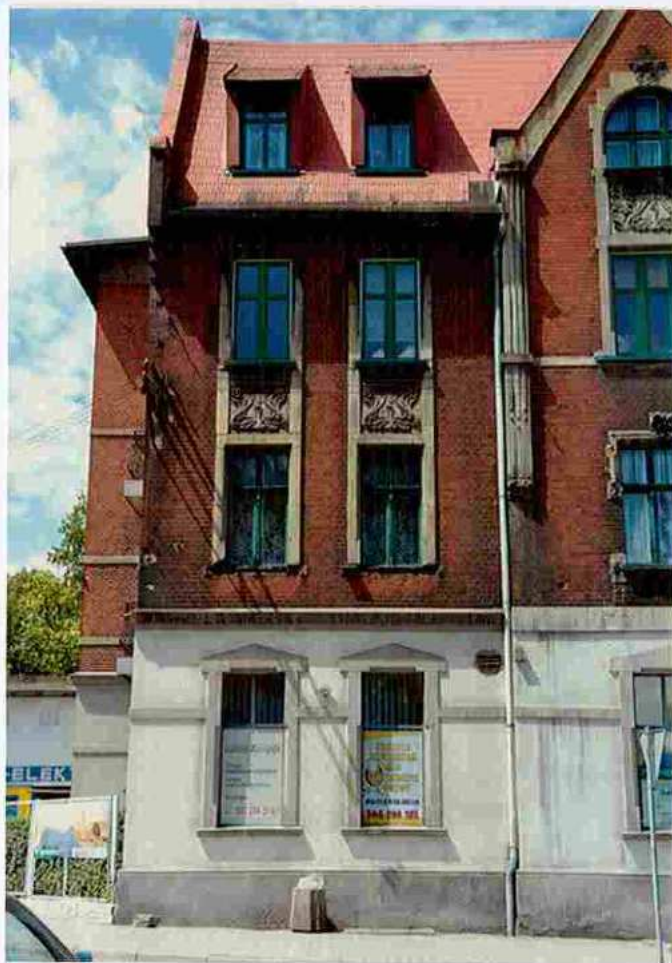
Fot. 36. Pilaster – dolna partia.



Fot. 37. Pilaster – partia środkowa.



Fot. 38. Elewacja południowa.



Fot. 39. Elewacja południowa – strona zachodnia.



Fot. 40. Elewacja południowa – strona wschodnia.

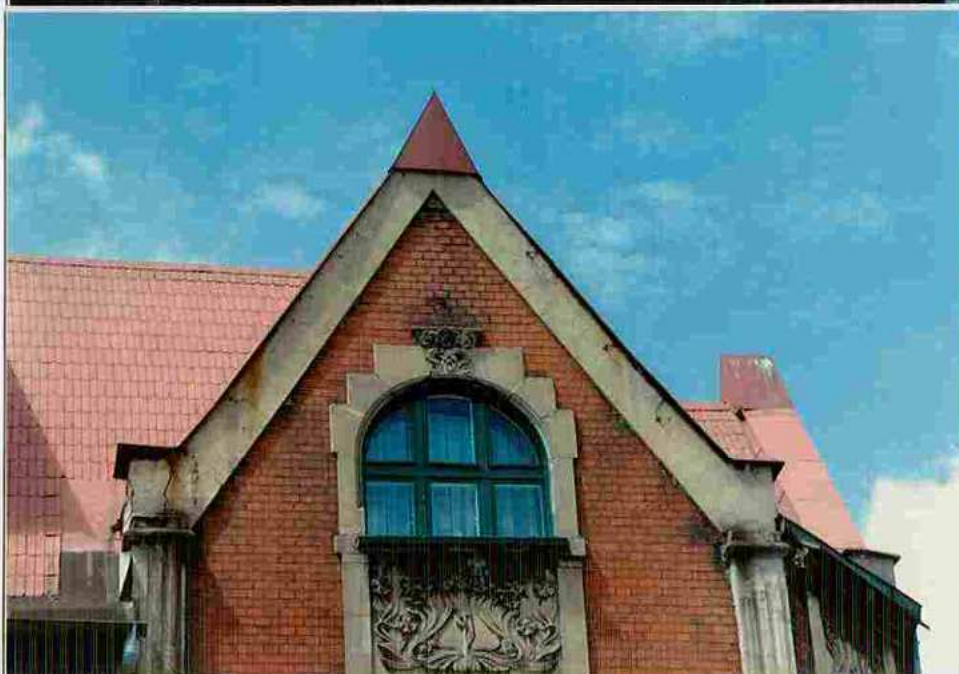
<p>1. Miejscowość Ruda Śląska 2. Gmina Ruda Śląska 3. Powiat Ruda Śląska 4. Województwo śląskie</p>	<p>5. Obiekt (nazwa jak w karcie) oraz adres DOM MIESZKALNO- USŁUGOWY Ruda Śląska – Wirek ul. 1 Maja 323</p>	<p>6. Zawartość wkładki Ciąg dalszy punktu 11 – dokumentacja fotograficzna</p>
--	--	---



Fot. 41. Lukarny – elewacja południowa.



Fot. 43. Okno 3 piętra – dekoracyjna opaska.



Fot. 42. Szczyt ryzalitu.



Fot. 44. Płyca pomiędzy oknami 2 i 3 piętra.



Fot. 45. Okna 2 i 3 piętra – ryzalit elewacji południowej.



Fot. 46. Okno I piętra.



Fot. 47. Pilaster – górna partia.



Fot. 48. Pilaster – dolna partia.

1. Miejscowość Ruda Śląska
 2. Gmina Ruda Śląska
 3. Powiat Ruda Śląska
 4. Województwo śląskie

5. Obiekt (nazwa jak w karcie) oraz adres

DOM MIESZKALNO- USŁUGOWY
 Ruda Śląska – Wirek
 ul. 1 Maja 323

6. Zawartość wkładki

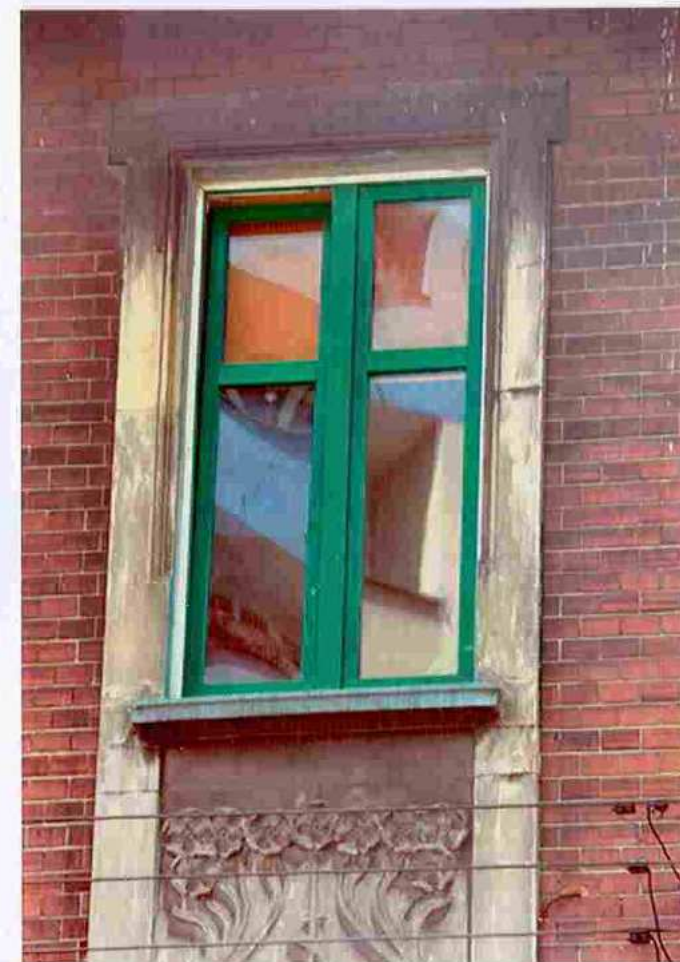
Ciąg dalszy punktu 11 – dokumentacja fotograficzna



Fot. 49. Okna 2 i 3 piętra – elewacja południowa.



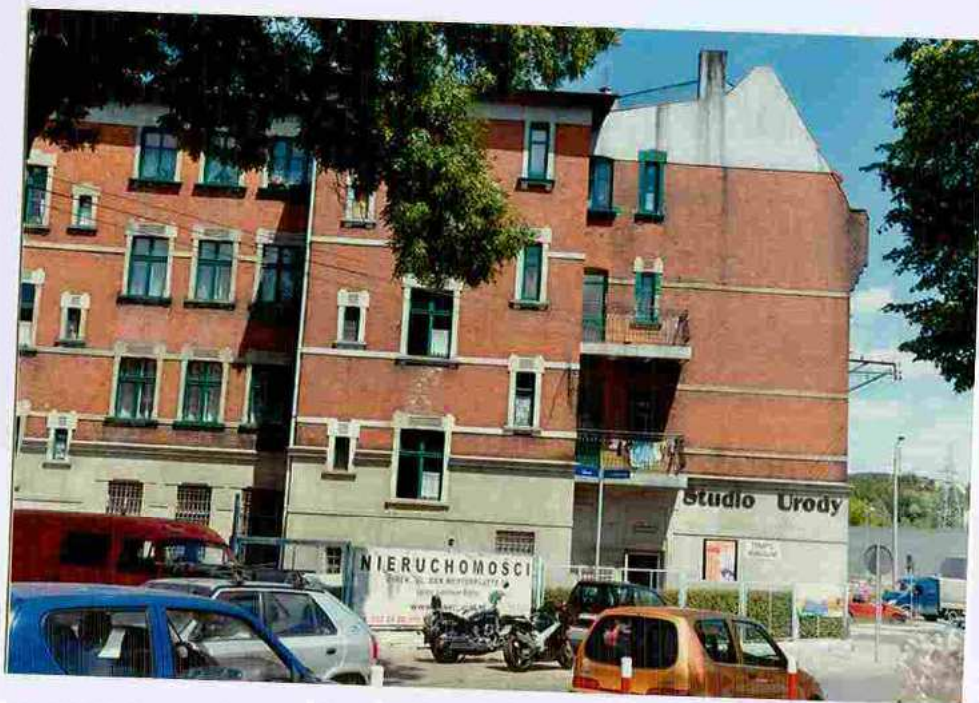
Fot. 50. Okno 2 piętra.



Fot. 51. Okno 2 piętra.



Fot. 52. Widok od strony południowo – zachodniej.



Fot. 53. Elewacja zachodnia.



Fot. 54. Elewacja zachodnia – strona południowa.

1. Miejscowość Ruda Śląska
 2. Gmina Ruda Śląska
 3. Powiat Ruda Śląska
 4. Województwo śląskie

5. Obiekt (nazwa jak w karcie) oraz adres

DOM MIESZKALNO- USŁUGOWY
 Ruda Śląska – Wirek
 ul. 1 Maja 323

6. Zawartość wkładki

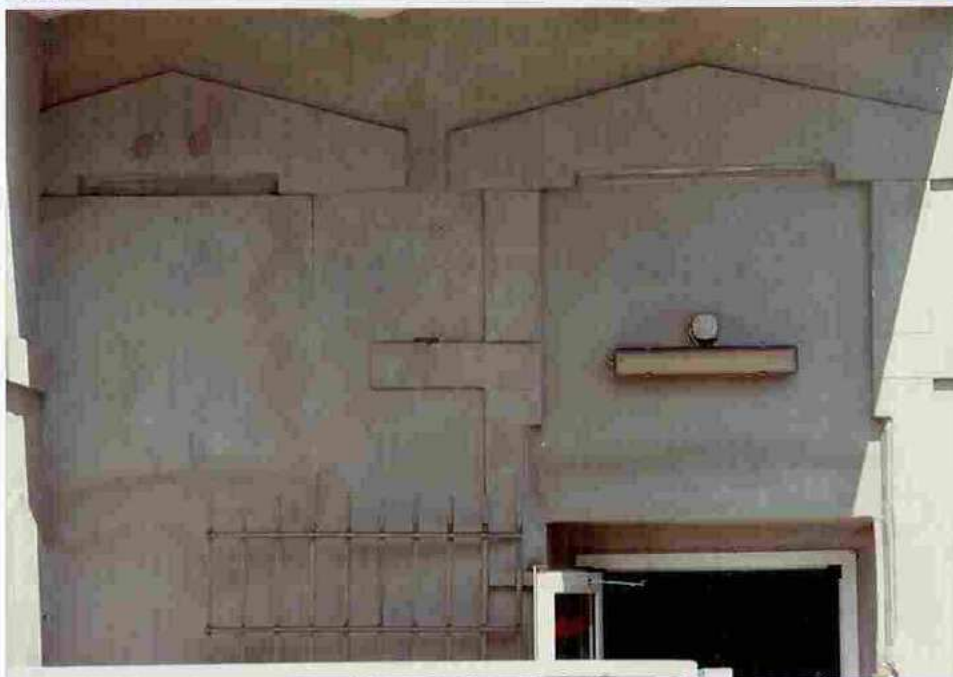
Ciąg dalszy punktu 11 – dokumentacja fotograficzna



Fot. 55. Parter – elewacja zachodnia.



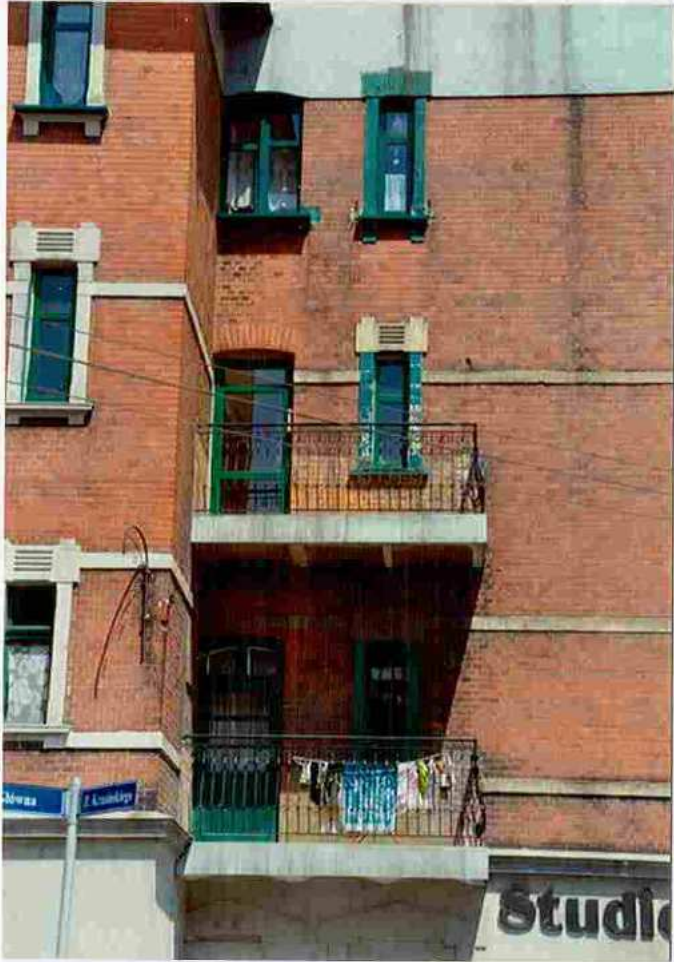
Fot. 57. Balkon.



Fot. 56. Płycizny – parter elewacji zachodniej.



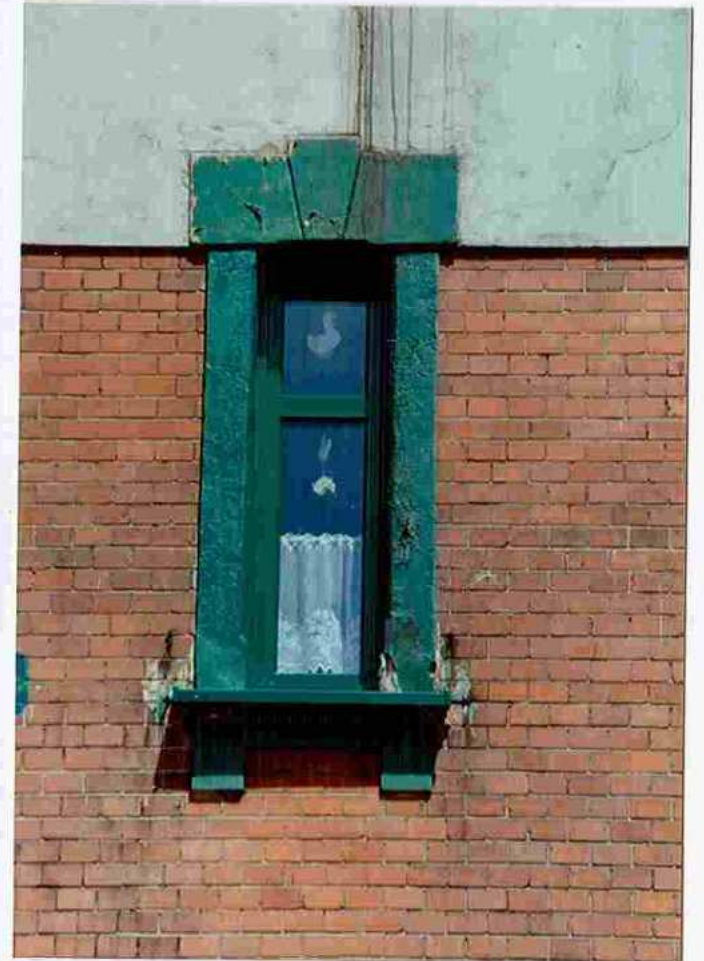
Fot. 58. Balkon.



Fot. 59. Elewacja zachodnia – strona południowa.



Fot. 60. Okno 1 piętra.



Fot. 61. Okno 3 piętra.

1. Miejscowość Ruda Śląska
 2. Gmina Ruda Śląska
 3. Powiat Ruda Śląska
 4. Województwo śląskie

5. Obiekt (nazwa jak w karcie) oraz adres

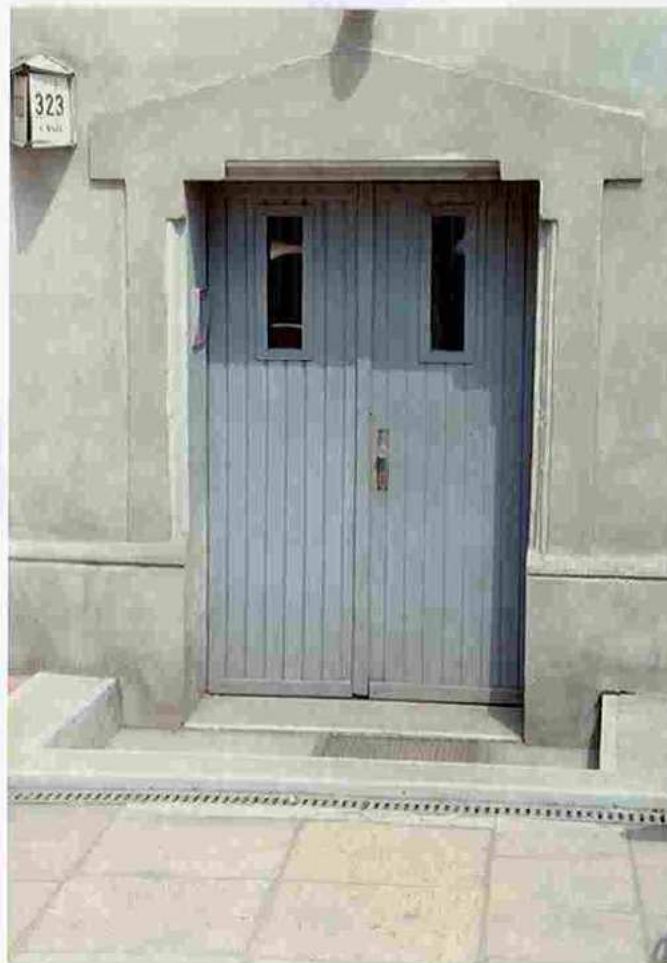
DOM MIESZKALNO- USŁUGOWY
Ruda Śląska – Wirek
ul. 1 Maja 323

6. Zawartość wkładki

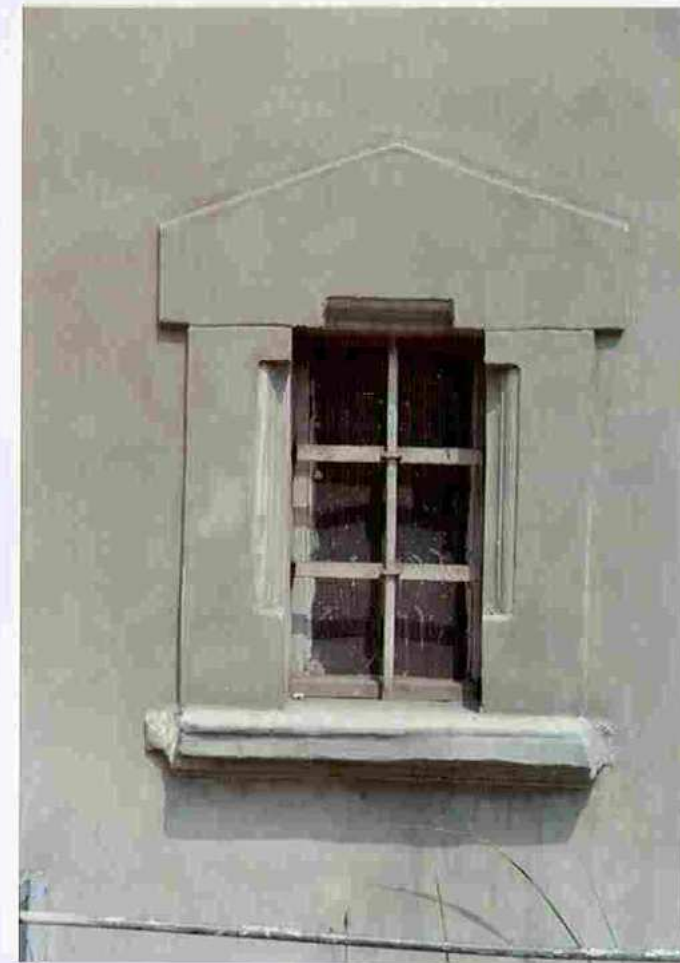
Ciąg dalszy punktu 11 – dokumentacja fotograficzna



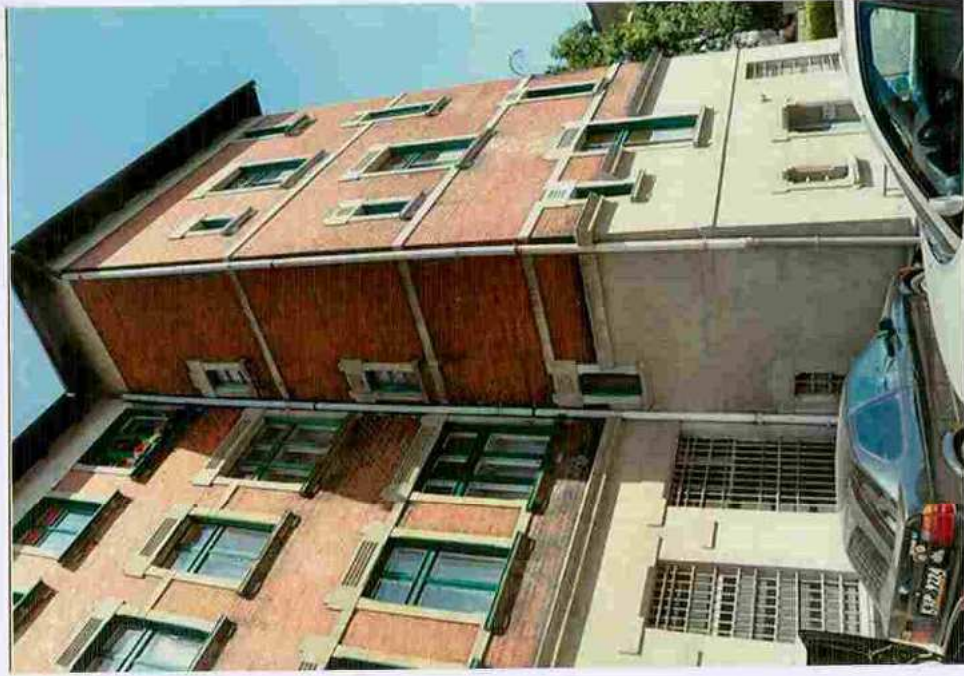
Fot. 62. Elewacja zachodnia – część środkowa.



Fot. 63. Drzwi wejściowe.



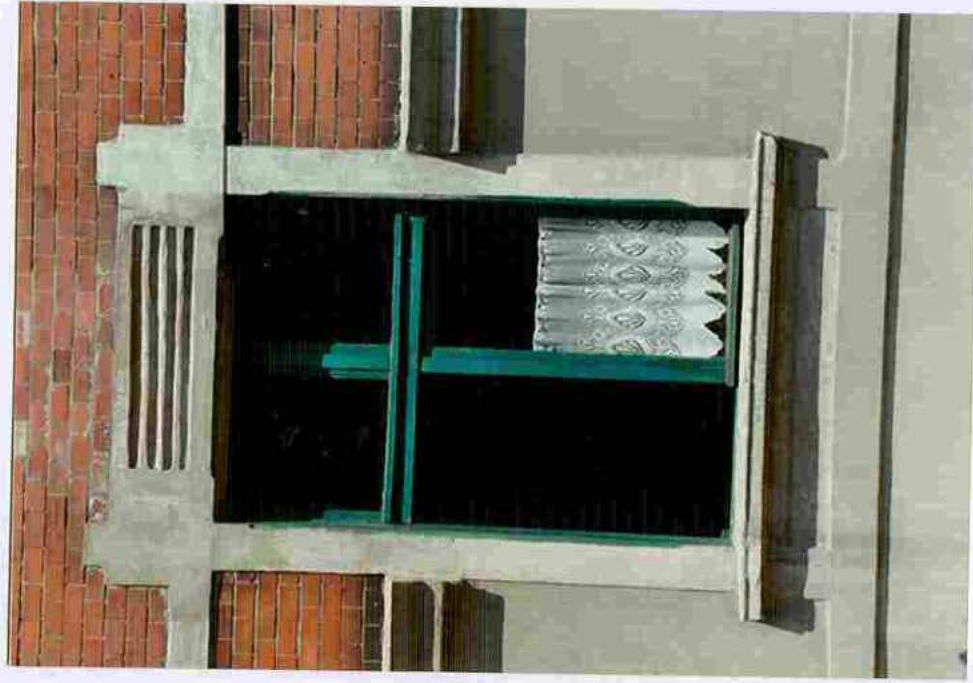
Fot. 64. Okno – parter.



Fot. 65. Elewacja zachodnia – część środkowa.



Fot. 66. Okno parteru.



Fot. 67. Okno 1 piętra.



Fot. 68. Okno 2 piętra.

1. Miejscowość Ruda Śląska
 2. Gmina Ruda Śląska
 3. Powiat Ruda Śląska
 4. Województwo śląskie

5. Obiekt (nazwa jak w karcie) oraz adres
DOM MIESZKALNO- USŁUGOWY
Ruda Śląska – Wirek
ul. 1 Maja 323

6. Zawartość wkładki
 Ciąg dalszy punktu 11 – dokumentacja fotograficzna



Fot. 69. Elewacja zachodnia – strona północna.



Fot. 70. Parter.



Fot. 71. Nadproże okna parteru.



Fot. 72. Okna I piętra.



Fot. 73. Okno 1 piętra.



Fot. 74. Okno 1 piętra.



Fot. 75. Okno 2 piętra.



Fot. 76. Okno 2 piętra.

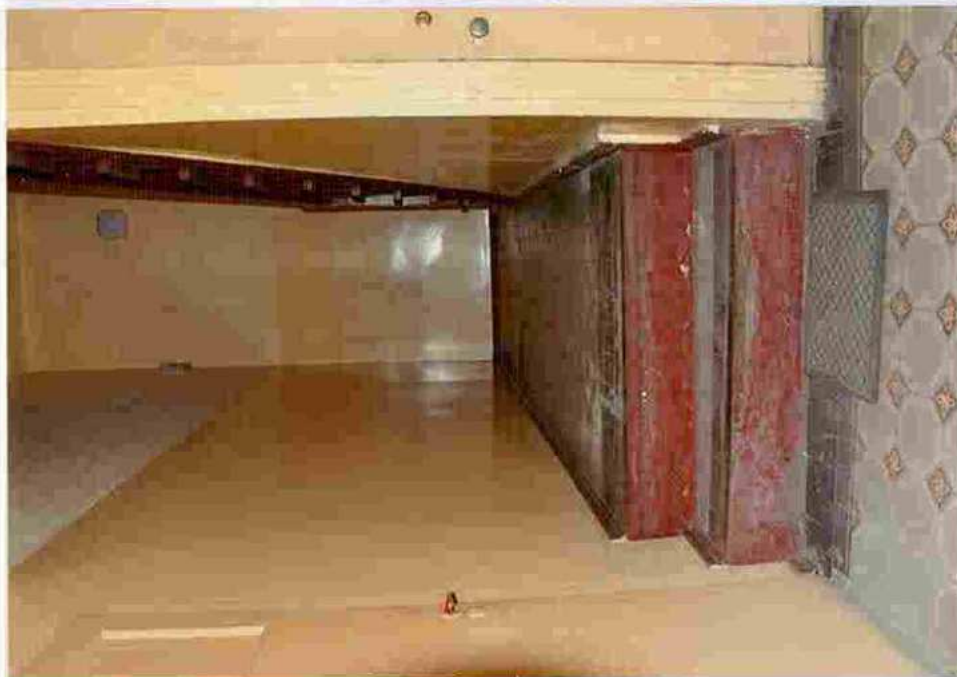
<p>1. Miejscowość Ruda Śląska 2. Gmina Ruda Śląska 3. Powiat Ruda Śląska 4. Województwo śląskie</p>	<p>5. Obiekt (nazwa jak w karcie) oraz adres DOM MIESZKALNO- USŁUGOWY Ruda Śląska – Wirek ul. 1 Maja 323</p>	<p>6. Zawartość wkładki Ciąg dalszy punktu 11 – dokumentacja fotograficzna</p>
--	--	---



Fot. 78. Klatka schodowa.



Fot. 80. Górna partia słupka.



Fot. 77. Wejście do budynku – hall.



Fot. 79. Słupek balustrady.



Fot. 81. Balustrada.



Fot. 82. Wejście na poddasze.



Fot. 83. Spód biegu.

<p>1. Miejscowość Ruda Śląska 2. Gmina Ruda Śląska 3. Powiat Ruda Śląska 4. Województwo śląskie</p>	<p>5. Obiekt (nazwa jak w karcie) oraz adres DOM MIESZKALNO- USŁUGOWY Ruda Śląska – Wirek ul. 1 Maja 323</p>	<p>6. Zawartość wkładki Ciąg dalszy punktu 11 – dokumentacja fotograficzna</p>
--	--	---



Fot. 84. Belka policzekowa schodów.



Fot. 86. Motyw dekoracyjny belki policzekowej.



Fot. 85. belka policzekowa schodów.



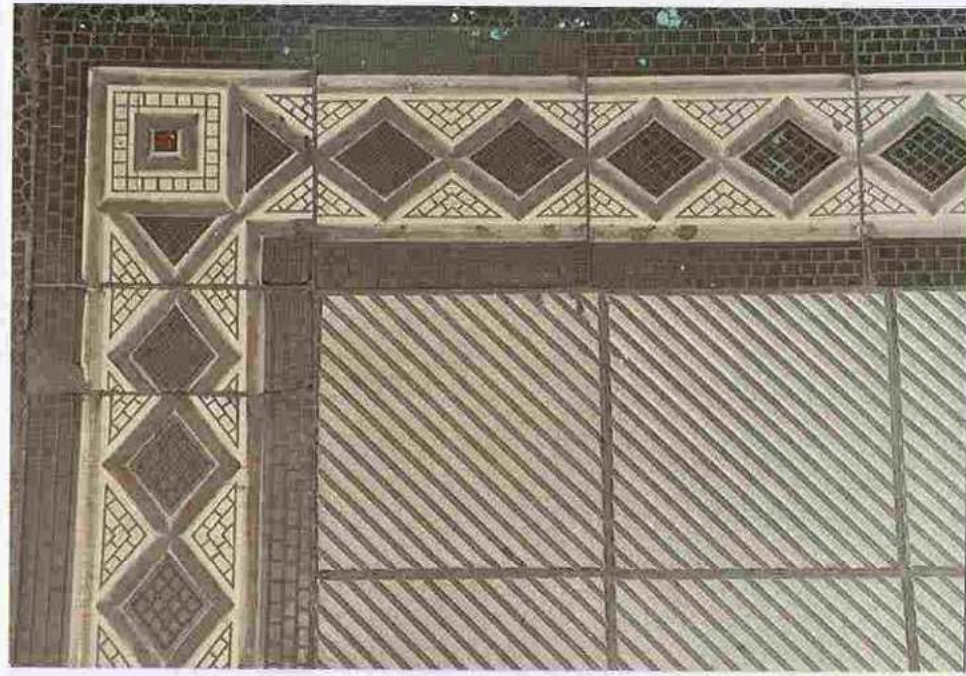
Fot. 87. Rozetka – belka policzekowa.



Fot. 88. Posadzka – podest schodów.



Fot. 89. Posadzka – podest.

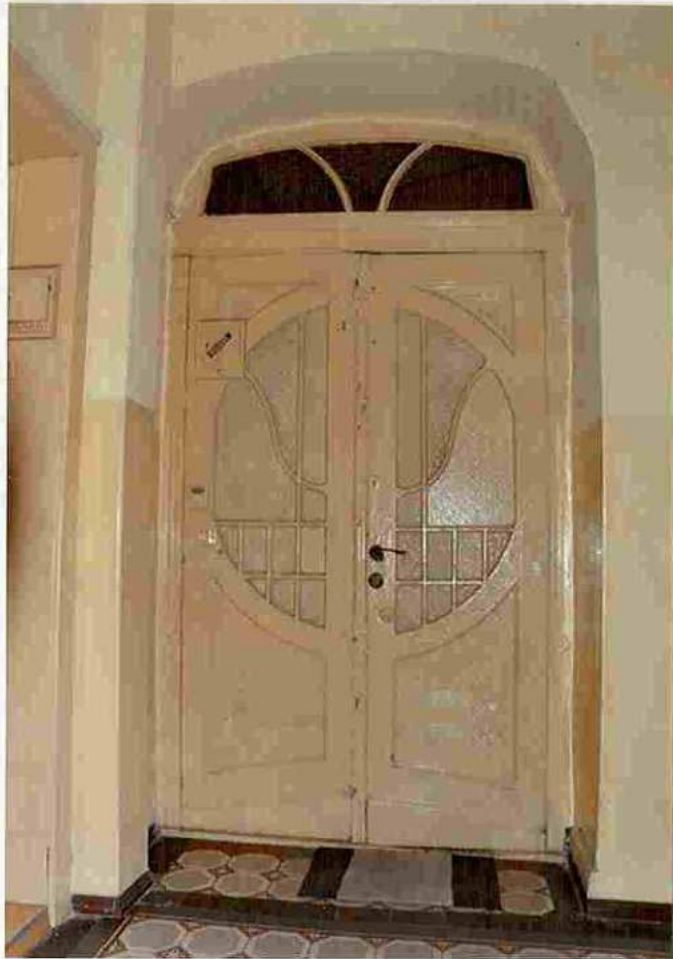


Fot. 90. Posadzka.

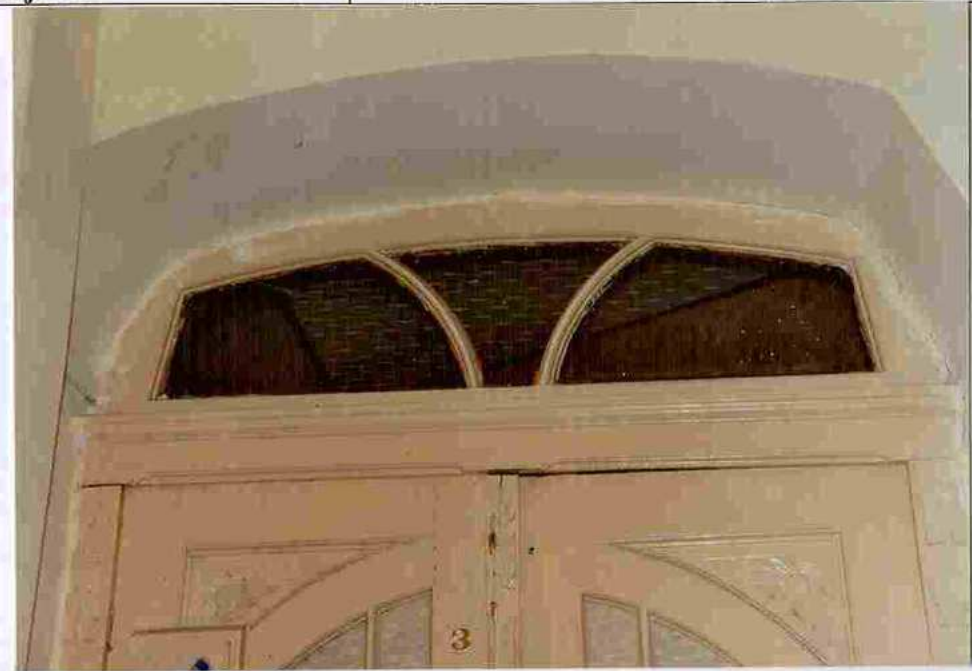


Fot. 91. Posadzka.

1. Miejscowość	Ruda Śląska	5. Obiekt (nazwa jak w karcie) oraz adres	6. Zawartość wkładki
2. Gmina	Ruda Śląska	DOM MIESZKALNO- USŁUGOWY Ruda Śląska – Wirek ul. 1 Maja 323	Ciąg dalszy punktu 11 – dokumentacja fotograficzna
3. Powiat	Ruda Śląska		
4. Województwo	śląskie		



Fot. 92. Drzwi do mieszkania.



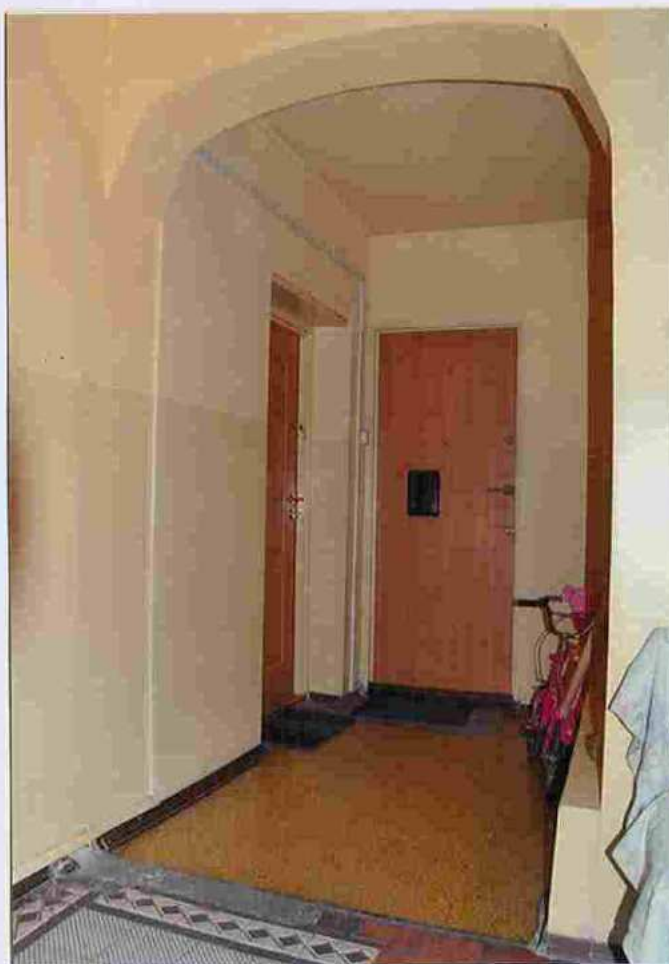
Fot. 93. Górna partia drzwi.



Fot. 94. Środkowa partia drzwi.



Fot. 95. Drzwi do mieszkania.



Fot. 96. Korytarz.



Fot. 97. Drzwi do toalet.