

1. *Obiekt*

**BUDYNEK MIESZKALNY - UL. CHORZOWSKA NR 13 A-E**

2. *Czas powstania*  
**1902 r. - 1904 r.**

3. *Miejscowość*  
**RUDA ŚLĄSKA**

11. *1-zdjęcie, 2-sytuacja, 3-orientacja*

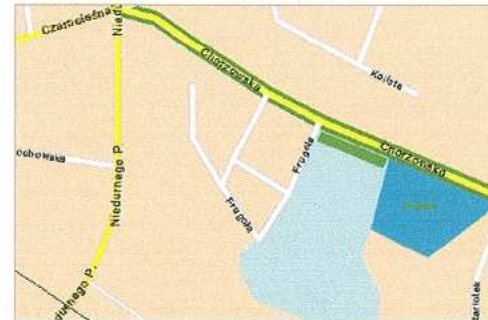
1.



2.



3.



4. *Adres*

**Ruda Śląska**  
**ul. Chorzowska nr 13 a-e**  
nr hipoteczny  
dz. Nr 3096/183, 3098/183

5. *Przynależność administracyjna*  
województwo **śląskie**  
gmina **Ruda Śląska**  
powiat **grodzki**

6. *Poprzednie nazwy miejscowości*  
**Friedenshütte**

7. *Przynależność administracyjna*  
*przed 31 grudnia 1998r*  
województwo **katowickie**  
gmina **Ruda Śląska**

8. *Właściciel i jego adres*  
**Miasto Ruda Śląska**

9. *Użytkownik i jego adres*  
**prywatny**

10.  
Nr  
data

**Kolonia robotnicza w rejonie dzisiejszych ulic Chorzowskiej-Furgoła- Krasickiego w Rudzie Śląskiej- Nowym Bytomiu, tzw. „Neubau”.**

Kolonia robotnicza- patronacka „Neubau” powstała najprawdopodobniej w latach 1902- 1904 dla pracowników huty żelaza „Friedenshütte” – dzisiejszej huty „Pokój”. Była częścią rozrastającej się ówczesnie osady noszącej nazwę zakładu – czyli Friedenshütte (dzisiejsza dzielnica Rudy Śląskiej- Nowy Bytom).

#### Historia patrona

Dzisiejszą hutę „Pokój”, założyli w roku 1840 bytomscy kupcy Moryc Friendländer, Szymon Löwi oraz Dawid Löwenfeld z Wrocławia, na wydzierzawionym od miasta Bytomia terenie. Początkowo składała się tylko z jednego wielkiego pieca zasilanego przez maszynę parową o mocy 50 KM, kotłowni z trzema kotłami parowymi, kuźni i stolarni. Mimo to, dzięki swojej mocy przerobowej, już w 1846 r. plasowała się w gronie największych górnośląskich hut. W 1851 r. hutę przejmuje hrabia Renard ze Strzelec Opolskich, a w 1855 r. zakupuje ją spółka „Minerva”. Okres postępującej rozbudowy huty zostaje przerwany pod koniec lat sześćdziesiątych, ze względu na załamanie rynku żelaza. W 1871 r. organizuje się nowa spółka akcyjna o nazwie: „Oberschlesische Eisenbahn-Bedarfs-Aktiengesellschaft”, której założycielem i większościowym udziałowcem był hrabia Karol Wolfgang von Ballestrem.

Nowa spółka o nazwie w skrócie „Oberbedarf” przejęła majątek zbankrutowanej „Minervy”.

„Friedenshütte” po przejściu przez „Oberbedarf” stała się najważniejszą inwestycją spółki. O wpływie rozwoju huty na osadnictwo świadczą statystyki: w roku jej budowy, na pobliskim terenie mieszkało około 130 osób, natomiast w 1910 r. już 16 682.

#### Lokalizacja i historia kolonii.

Kolonia „Neubau” została zlokalizowana na południowo- wschodnim krańcu ówczesnej osady „Friedenshütte” (dzisiejszy Nowy Bytom), przy drodze prowadzącej do miejscowości Eintrachtshütte (dzisiejsza Zgoda, dzielnica Świętochłowic). Od strony zachodniej zabudowa kolonii sąsiadowała z hutą cynku „Rosamunde”, założoną w roku 1836, a zlikwidowaną w roku 1931.

Budowa kolonii w tym miejscu musiała się wydawać uzasadniona z uwagi na istniejące ówczesne tendencje łączenia wyżej opisanych osad. Pomiędzy obecną Zgodą a Nowym Bytomiem był zlokalizowany wspólny kościół parafialny p.w. św. Józefa, zbudowany w latach 1884- 1885, rozebrany w latach 1932- 1933 oraz istniejący do dziś zespół cmentarzy.

**Sytuacja** - budynek położony w dzielnicy Nowy Bytom zlokalizowanej w centralnej części miasta Ruda Śląska. Budynek usytuowany po południowej stronie ulicy Chorzowskiej w obrębie bloku zabudowy ograniczonego od południa ulicą Furgoła od zachodu ulicą Krasickiego, a od północy ulicą Chorzowska. Budynek usytuowany w linii zabudowy, w układzie kalenicowym, zlokalizowany na nie ogrodzonej parceli. Obszar częściowo utwardzony od strony północnej, wschodniej, południowej i zachodniej w postaci chodnika. Od południa, zachodu i północy budynek styka się z terenami zabudowanymi w postaci budynków o charakterze mieszkalnym oraz mieszkalno-usługowym. Od strony wschodniej sąsiaduje on bezpośrednio z teren niezabudowanym. Główne strefy wejściowe w postaci sześciu klatek schodowych budynku znajdują się od strony elewacji południowej. Wjazd na w/w nieruchomości od strony wschodniej oraz zachodniej.

**Materiał, konstrukcja, technika** - budynek murowany z cegły maszynowej w układzie „krzyżowym”. Partia cokołowa obiektu tynkowana. Detal architektoniczny ceglany (gzymsy, obramowania, dekoracyjne płaszczyzny poszczególnych elewacji), jak również kamienia (granitu) – stopnice schodów zewnętrznych.

**Sklepienia, stropy** – *piwnica* – stropy betonowe (?). *Poszczególne kondygnacje* – stropy drewniane płaskie z dolnym pułapem i powalą.

**Wieżba dachowa** – drewniana konstrukcja kleszczowo-płatwiowa ze ścianką kolankową. W chwili obecnej częściowo zabudowana z uwagi na mieszkalny charakter poddasza.

**Pokrycie dachowe** – *budynek* – papa.

**Posadzki, podłogi** – *piwnice* – wylewka betonowa. *Klatka schodowa* – dwubarwne płytki ceramiczne w kolorze ugrowym w układzie szachownicy. Całość ujeta czarną (?) lamówką. W części klatek schodowych wykładzina z PCV. *Poszczególne lokale mieszkalne* – drewniana podłoga tzw. „biała”, wykładzina z PCV oraz dywanowa, płyty paździerzowe. *Poszczególne lokale mieszkalne* - współczesne płytki ceramiczne. *Strych* - drewniana podłoga tzw. „biała”.

**Schody** - wewnętrzne: *piwnice (poszczególne klatki schodowe)* – schody w konstrukcji murowanej – jednobiegowe, proste. Stopnice schodów ceglane. *Poszczególne klatki schodowe* – schody o konstrukcji betonowej - dwubiegowe, powrotne z duszą oraz podestami. Stopnice schodów wykładane płytkami terakotowymi. Podesty w klatkach z zachowanymi ceramicznymi, dwubarwnymi posadzkami w kolorze ugrowo - czarnym. W części klatek podesty częściowo wykładane wykładziną z PCV. Schody z prostymi, metalowymi barierami wykonanymi z metalowych prętów. Bariery od góry zwieńczone są metalowym pochwytem. Zewnętrzne schody: o konstrukcji murowanej – *elewacja południowa (poszczególne strefy wejściowe do budynku)* - schody jednobiegowe, proste. Stopnice schodów tynkowane. Ponadto częściowo zachowane pierwotne, granitowe stopnice.

**Otwory drzwiowe** - wewnętrzne: drewniane drzwi o konstrukcji deskowo-listwowej z zastrzałem – *piwnice, strych (poszczególne klatki schodowe)* – prostokątne, jednoskrzydłowe, deskowe drzwi. Od zewnątrz metalowe pasowe haki. Część drzwi posiada oryginalne, skrzynkowe zamki. *Klatka schodowa, poszczególne lokale mieszkalne* – drewniane drzwi tzw. pełne – prostokątne, współczesne drzwi płytowe, jednoskrzydłowe. Ponadto część drzwi szklona. W części klatek drzwi wtórnie obłożone boazeria. Drzwi ramowo-płycinowe na zawiasach francuskich: - *klatka schodowa, poszczególne lokale mieszkalne, toalety na półpiętrach* - prostokątne, jednoskrzydłowe drzwi, wielopłycinowe o zróżnicowanym układzie oraz ilości płycin. Drzwi typu antywłamaniowego (o konstrukcji metalowej) – *klatki schodowe - poszczególne lokale mieszkalne* – prostokątne, jednoskrzydłowe drzwi. Drzwi zewnętrzne: drzwi ramowo-płycinowe na zawiasach francuskich – *elewacja południowa (poszczególne strefy wejściowe do budynku)* – prostokątne, dwuskrzydłowe, ośmiopłycinowe. Płyciny o sfazowanych krawędziach z wyłączeniem drzwi klatek o numerach 13a, 13 d i 13e, które od zewnątrz zostały wtórnie wyłożone klepką boazerijną. Drzwi posiadają listwę przymykową o prostej formie.

kościół parafialny p.w. św. Józefa, zbudowany w latach 1884- 1885, rozebrany w latach 1932- 1933 oraz istniejący do dziś zespół cmentarzy.

cd. na załączniku nr 1

14. Kubatura	15. Powierzchnia użytkowa
9373 m <sup>3</sup>	3408 m <sup>2</sup>

18. Prace budowlane i konserwatorskie, ich przebieg i dokumentacja  
Prace remontowe wykonane po 1945 roku:

- wymiana części drzwi wewnętrznych, jak również stolarek okiennych w poszczególnych lokalach mieszkalnych.
- częściowy remont schodów zewnętrznych.
- wtórne otynkowanie cokołu poszczególnych elewacji budynku.
- bieżące malowanie klatek schodowych.
- zmiany układu przestrzennego w obrębie poszczególnych mieszkań wynikające z wydzielenia przestrzeni łazienek.
- 2004 rok – wymiana instalacji elektrycznej.

wejściowe do budynku) – prostokątne, dwuskrzydłowe, ośmiopłycinowe. Płyciny o sfazowanych krawędziach z wyłączeniem drzwi klatki o numerach 13a, 13 d i 13e, które od zewnątrz zostały wtórnie wyłożone klepką boazerijną. Drzwi posiadają listwę przymykową o prostej formie.

cd. na załączniku nr 1

16. Przeznaczenie pierwotne	17. Użytkowanie obecne
budynek mieszkalny	budynek mieszkalny

19. Stan zachowania (fundamenty, ściany zewnętrzne, ściany wewnętrzne, sklepienia, stropy, konstrukcje dachowe, pokrycie dachu, wyposażenie i instalacje)
- Fundamenty – stan średni.
  - Ściany – miejscowe uszkodzenia tynku wewnętrznego oraz widoczne zarysowania ścian. Ubytki ceglanego lica elewacji. Widoczne partii cokołu, detalu, jak również spoin. Ponadto zawilgocenia wynikające z braku izolacji budynku w postaci zmurszenia oraz zagrzybienia tynku wewnętrznego, uszkodzeń cegieł oraz wykwitów na ścianach..
  - Wtórne otynkowanie cokołu elewacji obiektu.
  - Dach – stan zły. Miejscowe zawilgocenia poszczególnych mieszkań.
  - Stolarka drzwiowa – stan średni. Widoczne wtórne obłożenie klepką boazerijną pierwotnych drzwi zewnętrznych (Klatki schodowe o numerach 13a, 13 d i 13e).
  - Stolarka okienna – stan średni. Wtórna wymiana części okien na okna z PCV o zróżnicowanych podziałach, typów zwieńczenia oraz kolorystyki.
  - Stropy – stan średni.
  - Podłogi – stan średni. Miejscowe uszkodzenia drewnianej podłogi, jak również ceramicznych posadzek występujących na klatkach schodowych.
  - Schody – zewnętrzne: widoczne uszkodzenia niektórych stopnic. Wewnętrzne: stan średni. W poszczególnych klatkach schodowych uszkodzone bariery oraz fragmenty ceramicznych posadzek.
  - Wyposażenie – zachowane fragmentarycznie w postaci ciągów komunikacyjnych.
  - Instalacje – stan średni.

20. Najpilniejsze postulaty konserwatorskie
- generalny remont klatek schodowych, uzupełnienie brakujących elementów balustrad schodów oraz ceramicznych posadzek. Remont zewnętrznych schodów budynku
  - wymiana stolarek okiennych wraz z odtworzeniem wielkości, kształtu oraz ich podziału. Ujednolicenie form oraz kolorystyki okien.
  - prace remontowo-konserwatorskie drzwi zewnętrznych. Usunięcie wtórnie nałożonej klepki boazerijnej od strony zewnętrznej drzwi występujących w klatkach nr 13a, 13 c i 13e.
  - prace remontowe podłóg,
  - częściowa wymiana oraz naprawa i odgrzybienie tynków wewnętrznych,
  - remont dachu wraz z wymianą obróbek blacharskich oraz naprawą pionów kominowych.
  - wymiana starych instalacji w budynku,
  - prace remontowo-konserwatorskie elewacji (oczyszczenie ceglanego lica z patyny oraz farby. Przemurowania wraz z wymianą zniszczonych partii cegieł, uzupełnienie ubytków oraz spoin, naprawa ceglanego lica). Przywrócenie ceglanego charakteru cokołu budynku.
  - wykonanie izolacji poziomej oraz pionowej wraz z odwodnieniem.
  - uporządkowanie okablowania instalacji znajdujących się na elewacjach oraz wewnątrz budynku w obrębie klatek schodowych, w tym usunięcie z elewacji istniejących anten satelitarnych.
  - usunięcie z elewacji wschodniej dwóch tablic reklamowych typu „billboard”.

25. Opracował



**ABAKUS**

*Pracownia*

*Projektowo-Urbanistyczno-Konserwatorska*

tekst:

plany:

zdjęcia:

ul. Ks. bpa B. Bogdaina 25/2

41-500 Chorzów

tel./fax.: (032) 2413 - 502

*miejsca przechowywania negatywów* Archiwum **ABAKUS** Chorzów

**Karta po wypełnieniu podlega ochronie na podstawie przepisu prawa autorskiego.**

22. Bibliografia

1. P. Nadolski: *Ruda Śląska wczoraj*. Gliwice 1998
2. R. Kowalski: *Dzieje rodu hrabiów von Ballestrem na Górnym Śląsku w latach 1798-1945*. Ruda Śląska 1998
3. J.S. Dworak: *Budownictwo robotniczych domów mieszkalnych w Rudzie Śląskie*. W: *Materiały na Sesję Naukową „Rocznik Rudy Śląskiej”* 1982
4. A. Ratka: *Ruda Śląska (1295-1995)*. Ruda Śląska 1995,
5. R. Kraczlą: *Środowisko społeczne i poziom życia mieszkańców osiedla „Pokój”*. W: *Przestrzeń – środowisko społeczne – środowisko kulturowe. Z badań nad starymi dzielnicami miast Górnego Śląska*. Red. K. Wódz. Katowice 1992
6. H. Buszman: *Tradycje górnicze Rudy Śląskiej w okresie od 1850 do 1918 roku*
7. D. Głazek, P. Greiner: *Patronackie budownictwo mieszkaniowe – kolonie robotnicze i urzędnicze na Górnym Śląsku do 1939 roku. Katalog*. Katowice 1994. Maszynopis w archiwum Wojewódzkiego Konserwatora Zabytków w Katowicach
8. K. Seidl: *Mieszkanie robotnicze w górnośląskim okręgu przemysłowym*. Wydanie polskie nakładem Kopalni Węgla Kamiennego „Staszic”. Katowice 1995
9. A. Nowak-Lenartowska: *Osiedla przyzakładowe jako problem urbanistyczny regionu. Na przykładzie Górnośląskiego Okręgu Przemysłowego*. Warszawa 1973
10. J. Gluch: *Moja Ruda*, Ruda Śląska 2002
11. *Ekspertyza konserwatorska Rudy Śląskiej - dz. Nowy Bytom*, PKZ oddział w Warszawie. 1987 – z archiwum Muzeum Społecznego im. Chroboka w Rudzie Śląskiej.
12. red. Henryk Rola: *Huta „Pokój”. Dzieje zakładu i załogi 1840-1990*. Katowice 1989.
13. A. Szefer: *Ruda Śląska. Zarys rozwoju miasta*. Katowice 1970.
14. I. Nalepa-Orłowska: *Typy robotniczego osadnictwa górniczo-hutniczego na Górnym Śląsku*. Kraków 1955.

23. Źródła ikonograficzne i fotografia (rodzaj, miejsce przechowywania, sygnatury)

nieistniejąca zabudowa Gwardii Ludowej - reprodukcja pochodzi ze zbiorów huty „Pokój”/ red. Henryk Rola: *Huta „Pokój”. Dzieje zakładu i załogi 1840-1990*.

26. Adnotacje o inspekcjach, informacje o zmianach (daty, imiona i nazwiska wypełniających)

27. Załączniki

Wkładka: sztuk 20

1. Miejscowość	2. Obiekt	3. Zawartość wkładki
<b>RUDA ŚLĄSKA</b>	<b>BUDYNEK MIESZKALNY PRZY ULICY CHORZOWSKIEJ 13 A-E</b>	c.d. pkt 12

Kolonia składa się z czterech budynków sytuowanych równolegle do ówczesnej Eintrachtshuettenstrasse (dzisiejsza ulica Chorzowska). Budynki zrealizowano według powtarzalnego schematu konstrukcyjno- funkcjonalnego, sekcyjnego. Obiekty zgrupowano po dwa, zwrócone do siebie wejściami do klatek schodowych. W ten sposób powstały dziedzińce, gdzie zlokalizowano budynki gospodarcze, obecnie nie istniejące. W zakresie zastosowanych rozwiązań architektonicznych i wystroju budynki te są bardzo podobne do obiektów zrealizowanych w tym samym czasie w zachodniej części kolonii „Kaufhaus”, przy dzisiejszej ulicy Podgórze. Pozwala to na przyjęcie założenia, że projektantem obu zespołów były prawdopodobnie te same osoby.

1. <i>Miejscowość</i> <b>RUDA ŚLĄSKA</b>	2. <i>Obiekt</i> <b>BUDYNEK MIESZKALNY PRZY ULICY CHORZOWSKIEJ 13 A-E</b>	3. <i>Zawartość wkładki</i> c.d. pkt 13
---	--	--

**Elewacja północna** – ceglano-tynkowana (w partii cokołu), trójkondygnacyjna, z częściowo użytkowym poddaszem, tworzącym formę czwartej kondygnacji. Elewacja złożona z powtarzalnych o zróżnicowanej wysokości segmentów, z charakterystycznymi trzema, czteroosiowymi ryzalitami znajdującymi się w 4, 5, 6 i 7osi oraz w 14, 15, 16 i 17, jak również w 24, 25, 26 i 27 osi. Ryzalitty w partii dachu przechodzą w szczyty nawiązujące swoją formą do łuku wklęsło-wypukłego z uskokiem. Górne krawędzie szczytów dodatkowo podkreślone ozdobnym układem cegieł W polu szczytu dekoracyjne płaszczyzny elewacji podkreślone wysuniętymi partiami cegieł, tworzącymi charakterystyczne prostokątne blendy. Poniżej 4 otwory okienne zamknięte łukiem odcinkowym. Elewacja 30-osiowa. Osie elewacji wyznaczone zróżnicowanym w gabarycie, kształcie oraz podziale otworami okiennymi, które dodatkowo ujęte są od góry w ozdobne formy obramowań. W trzeciej kondygnacji otwory okienne zamknięte formą wieloboczną. W 4, 5, 24, 25, 28, 29 i 30 osi parteru oraz w 1, 11, 12 i 13 osi drugiej kondygnacji, jak również w 6, 7, 24 i 25 osi trzeciej kondygnacji oraz w 8, 9, 10, 11, 12, 13, 18, 19, 20, 21, 22, 23, 24, 23, 26 i 27 osi poddasza okna prostokątne. W pozostałych osiach elewacji otwory okienne zamknięte łukiem odcinkowym. Elewacja dodatkowo artykułowana jest lizenami występującymi na wysokości drugiej, trzeciej kondygnacji oraz poddasza. Zlokalizowane są one pomiędzy 10 i 11, 11 i 12, 12 i 13 osią oraz 18 i 19, 19 i 20, 20 i 21 osią. Na wysokości trzeciej kondygnacji ryzalitów partie podokienne poszczególnych okien dodatkowo zaakcentowane ozdobnym układem niewielkich, czterech, prostokątnych blend. Elewacja rozcłonowana tynkowanym cokołem zwieńczonym od góry pasem wysuniętych cegieł oraz gzymsem międzykondygnacyjnym w formie rozbudowanego, ozdobnego pasa wykonanego z naprzemiennie wysuniętych i wycofanych cegieł, który występuje pomiędzy pierwszą i drugą kondygnację. Ponadto fryz wykonany z naprzemiennie wysuniętych i wycofanych cegieł znajdujący się pomiędzy oknami trzeciej kondygnacji. oraz podokienny na wysokości poddasza szczytów ryzalitów.

**Elewacja wschodnia** – ceglano – tynkowana (w partii cokołu). Elewacja dwuosiowa, z użytkowym poddaszem. W partii dachu zamknięta jest szczytem wklęsło-wypukłym z uskokiem. Górne krawędzie szczytu dodatkowo podkreślone są ozdobnym układem cegieł. Elewacja wzbogacona artykulacją w postaci dekoracyjnych podziałów o zróżnicowanej formie, występujących w partiach skrajnych szczytu oraz w dwóch poziomych pasach elewacji. W polu szczytu okrągła, ceglana blenda, poniżej której dwa otwory okienne zamknięte łukiem odcinkowym. Flankowane są one po bokach dwoma parami lizen występujących na wysokości poddasza. Pomiedzy lizenami pionowe pasy, wysuniętych cegieł, które od dołu zamknięte są fryzem wykonanym z wysuniętych pasów cegieł. Elewacja rozcłonowana jest tynkowanym cokołem zwieńczonym od góry poziomym pasem wysuniętych cegieł, jak również rozbudowanym fryzem z ozdobnego pasa wykonanego z naprzemiennie wysuniętych i wycofanych cegieł. Występuje on pomiędzy pierwszą i drugą kondygnacją, jak również fryzem wykonanym z naprzemiennie wysuniętych i wycofanych cegieł, który znajduje się na wysokości trzeciej kondygnacji elewacji budynku.

**Elewacja południowa** – ceglana – tynkowana (w partii cokołu), trójkondygnacyjna, z częściowo użytkowym poddaszem, tworzącym formę piątej kondygnacji. Elewacja 30-osiowa. Złożona z powtarzalnych o zróżnicowanej wysokości oraz wielkości, powtarzalnych segmentów. Człony budynku dodatkowo zaakcentowane poprzez wprowadzenie sześciu, dwuosiowych ryzalitów z głównymi strefami wejściowymi prowadzącymi do poszczególnych klatek schodowych budynku. Ryzalitty zlokalizowane w 2 i 3, w 8 i 9, w 12 i 13 osi, w 18 i 19 oraz 22 i 23, jak również w 28 i 29 osi elewacji. Osie elewacji wyznaczone zróżnicowanym typem oraz wielkością otworów okiennych oraz drzwiowych. Drzwi dwuskrzydłowe osadzone w/w ryzalitach elewacji w 3, 9, 13, 19, 23 i 29 osi. Poprzedzone są one jednobiegowymi, prostymi schodami. W pierwszej, drugiej i trzeciej kondygnacji elewacji otwory okienne zamknięte łukiem odcinkowym. Wyjątek stanowią okna znajdujące się w 1, 6, 7, 20, 2, 26 i 27 osi pierwszej kondygnacji, w 24, 25, 26 i 27 osi drugiej kondygnacji, w 24, 25 trzeciej kondygnacji oraz na wysokości poddasza. Otwory okienne doświetlające klaki schodowe oraz toalety na półpiętrach występujące w poszczególnych ryzalitach elewacji charakterystycznie przesunięte w stosunku do okien lokali mieszkalnych. Pozostałe podziały elewacji nawiązujące do elewacji północnej.

**Elewacja zachodnia** – analogiczna do elewacji wschodniej.

**Wnętrze** – częściowo zachowany pierwotny układ przestrzenny budynku w postaci sześciu klatek schodowych budynku. Na poszczególnych kondygnacjach klatek obiektu znajdują się dwa lokale mieszkalne. Wtórny podział niektórych mieszkań związany z wydzieleniem łazienek. Pomieszczenia mieszkalne usytuowane w pierwszym i drugim trakcie budynku skomunikowane są między sobą amfiladowo. Toalety zlokalizowane na półpiętrach klatek schodowych.

**Wyposażenie** – częściowo zachowany wystrój klatek schodowych złożony z oryginalnych ciągów komunikacyjnych oraz częściowo zachowanej wewnętrznej stolarki drzwiowej i okiennej. Ponadto w klatkach schodowych zachowane pierwotne terakotowe posadzki w kolorze ugrowo - czarnym.

**Instalacje** - elektryczna, wodno-kanalizacyjna, telefoniczna, ogrzewanie w postaci pieców kaflowych oraz etażowe, jak również odgromowa.

1. Miejscowość <b>RUDA ŚLĄSKA</b>	2. Obiekt <b>BUDYNEK MIESZKALNY PRZY ULICY CHORZOWSKIEJ 13 A-E</b>	3. Zawartość wkładki c.d. pkt 13
--------------------------------------	---	-------------------------------------

**Stolarka okienna** – drewniane o konstrukcji skrzynkowej o następujących podziałach – elewacje: północna, wschodnia, południowa oraz zachodnia (lokale mieszkalne) – okna zamknięte łukiem odcinkowym, dwudzielne, czteropodziałowe, dwupoziomowe ze ślimieniem oraz słupkiem występującym w górnej części okna. W partii podślimienia listwa przymykowa. Elewacje: północna i południowa (lokale mieszkalne) – okna prostokątne, dwudzielne, czteropodziałowe, dwupoziomowe ze ślimieniem oraz słupkiem występującym w górnej części okna. W partii podślimienia listwa przymykowa. Elewacja północna (lokale mieszkalne) – okna zamknięte wielobocznie, dwudzielne, czteropodziałowe, dwupoziomowe ze ślimieniem oraz słupkiem występującym w górnej części okna. W partii podślimienia listwa przymykowa. W części okien zachowane poziome szpros występujące w partii podślimienia. Ponadto okna trójpodziałowe o nadślimieniu zamkniętym wielobocznie, na osi którego pionowy szpros. **Stolarka okienna o konstrukcji krosnowej:** elewacje: północna oraz południowa (poddasze) – okna jednodelne zamknięte łukiem odcinkowym. Ponadto okna zamknięte łukiem odcinkowym, dwudzielne z poziomymi szprosami. Elewacja południowa (toalety) – okna jednodelne zamknięte łukiem odcinkowym. Poszczególne kwatery okna wypełnione szczeliną poziomą. Elewacja południowa (poszczególne klatki schodowe) – okna zamknięte łukiem odcinkowym, trójdzielne, sześciopodziałowe, dwupoziomowe, ze ślimieniem oraz dwoma słupkami. W partii podślimienia szczelina pozioma. Ponadto okna zamknięte łukiem odcinkowym, sześciopodziałowe, dwupoziomowe, ze ślimieniem oraz dwoma słupkami. Okna zamknięte łukiem odcinkowym trójdzielne, z dwoma słupkami. Poszczególne kwatery okna wypełnione poziomymi szprosami. Okna o konstrukcji metalowej – elewacje: północna i południowa (piwnica) – prostokątne okna dwudzielne z poziomymi szprosami, jak również okna dwudzielne, z poziomymi szprosami, zamknięte w górnej części łukiem odcinkowym. Część okien dodatkowo zabezpieczona formą krat o zróżnicowanej formie. Współczesne okna o konstrukcji zespolone z PCV – elewacja północna i południowa (lokale mieszkalne) – prostokątne okno jednodelne, z imitacją ślimienia oraz słupka w formie naklejonej listwy lub szprosu. Ponadto prostokątne okna dwudzielne o symetrycznym podziale, z imitacją ślimienia w formie poziomej, naklejonej listwy. W górnej partii okna żaluzje z PCV. Elewacja północna – (lokal mieszkalny) – okna zamknięte łukiem odcinkowym, dwudzielne, czteropodziałowe, dwupoziomowe, ze ślimieniem oraz słupkiem.

**Rzut** – budynek na rzucie wydłużonego prostokąta, dwutraktowy. Od strony elewacji północnej trzy, czteroosiowe ryzality znajdujące się w 4, 5, 6 i 7osi oraz w 14, 15, 16 i 17, jak również w 24, 25, 26 i 27 osi. Ponadto od strony elewacji południowej sześć dwuosioowych ryzalitów z głównymi strefami wejściowymi prowadzącymi do poszczególnych klatek schodowych budynku. Ryzality znajdują się w 2 i 3, w 8 i 9, w 12 i 13 osi, w 18 i 19 oraz 22 i 23, jak również w 28 i 29 osi elewacji. Klatki schodowe znajdują się w przednim trakcie obiektu od południa. Na poszczególnych piętrach toalety.

**Bryła** – rozczłonowana, zestawiona z sześciu powtarzalnych o zróżnicowanej wysokości i wielkości segmentów. Człony budynku dodatkowo zaakcentowane od strony elewacji północnej i południowej ryzalitami o zróżnicowanej wielkości. Od północy trzy, czteroosiowe ryzality znajdujące się w 4, 5, 6 i 7osi oraz w 14, 15, 16 i 17, jak również w 24, 25, 26 i 27 osi. Ryzality w partii dachu przechodzą w szczyty nawiązujące swoją formą do łuku wklęsło-wypukłego z uskokiem. Od południa człony budynku dodatkowo zaakcentowane poprzez wprowadzenie sześciu, dwuosioowych ryzalitów mieszczących główne strefy wejściowe prowadzące do poszczególnych klatek schodowych budynku. Ryzality zlokalizowane w 2 i 3, w 8 i 9, w 12 i 13 osi, w 18 i 19 oraz 22 i 23, jak również w 28 i 29 osi elewacji. Budynek trzykondygnacyjny, kryty dwuspadowym dachem. Ryzality budynku znajdujące się od strony elewacji północnej przekryte są indywidualnymi dwuspadowymi dachami o symetrycznych połaciach. Tworzą one wraz z trzonem zasadniczym dach wielospadowy obiektu. Ponadto elewacje szczytowe budynku znajdujące się od strony wschodniej i zachodniej zamknięte są w partii dachu szczytami o formie wklęsło-wypukłym z uskokiem. Budynek podpiwniczony z częściowo użytkowym poddaszem, przechodzącym od strony od strony elewacji północnej, wschodniej, południowej i zachodniej w czwartą kondygnację obiektu.

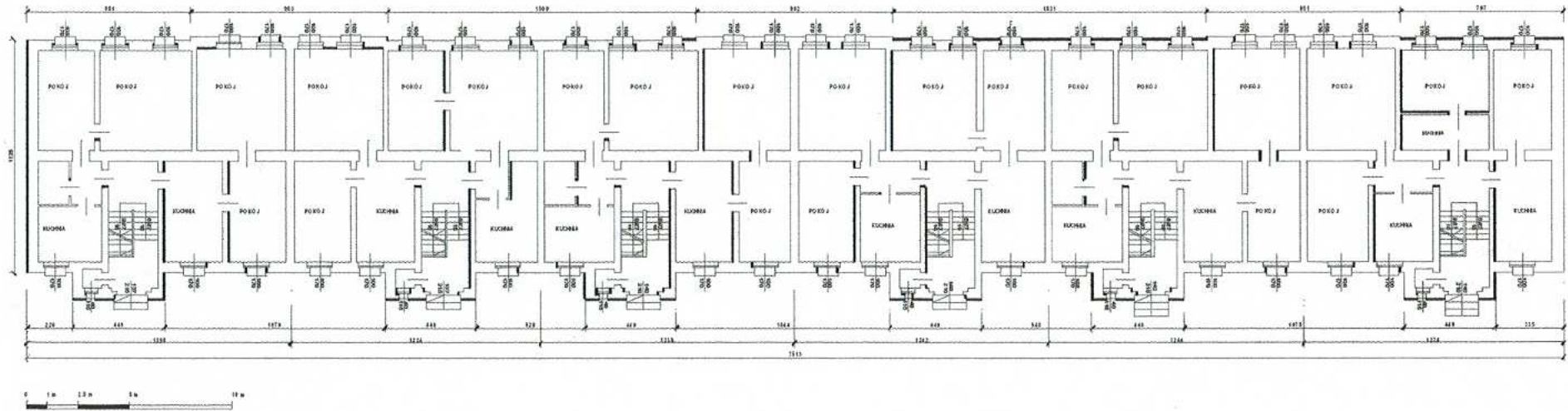
# WKŁADKA DO KARTY EWIDENCYJNEJ ZABYTKÓW ARCHITEKTURY I BUDOWNICTWA

ZAŁĄCZNIK NR 2

1. *Miejscowość*  
**RUDA ŚLĄSKA**

2. *Obiekt*  
**BUDYNEK MIESZKALNY PRZY ULICY CHORZOWSKIEJ 13 A-E**

3. *Zawartość wkładki*  
**rzut przyziemia**







1. elewacja północna



2. elewacja południowa



3. fragment elewacji północnej



4. fragment elewacji północnej

1. *Miejscowość*  
RUDA ŚLĄSKA

2. *Obiekt*  
BUDYNEK MIESZKALNY PRZY ULICY CHORZOWSKIEJ 13 A-E

3. *Zawartość wkładki*  
Dokumentacja fotograficzna



5. fragment elewacji północnej - szczyt



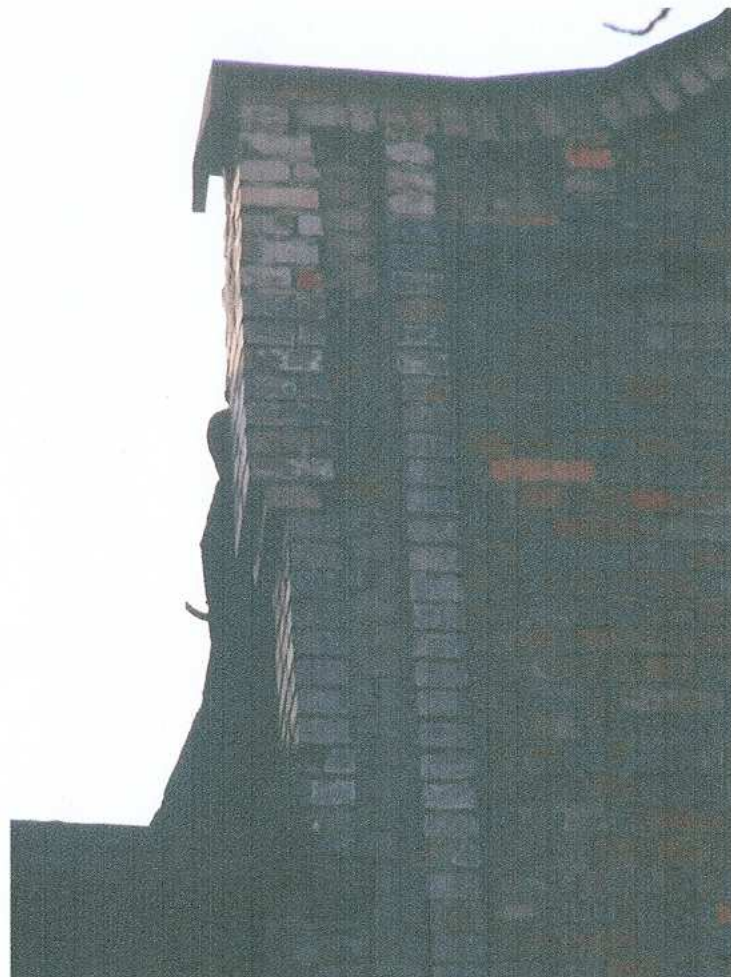
6. fragment elewacji południowej



7. Fragment elewacji zachodniej - szczyt



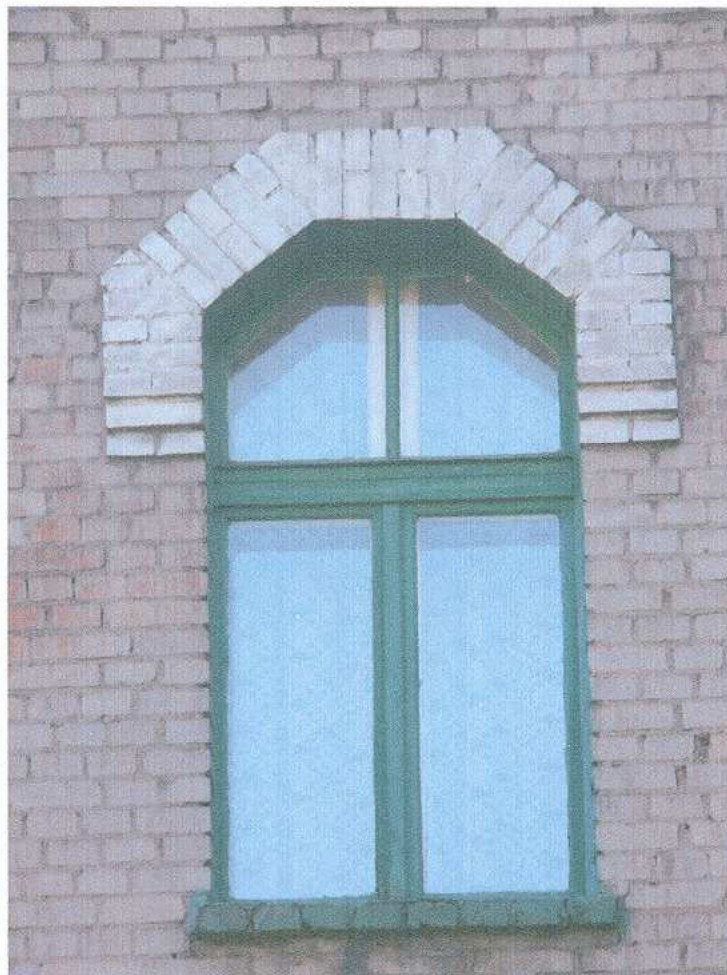
8. Fragment elewacji zachodniej – szczyt - detal



9. Skrzydło wschodnie. Fragment elewacji zachodniej



10. Skrzydło wschodnie. Fragment elewacji zachodniej



11. Fragment elewacji północnej - okno



12. Fragment elewacji północnej - okno



**13. Elewacja zachodnia**



**14. Fragment elewacji południowej**

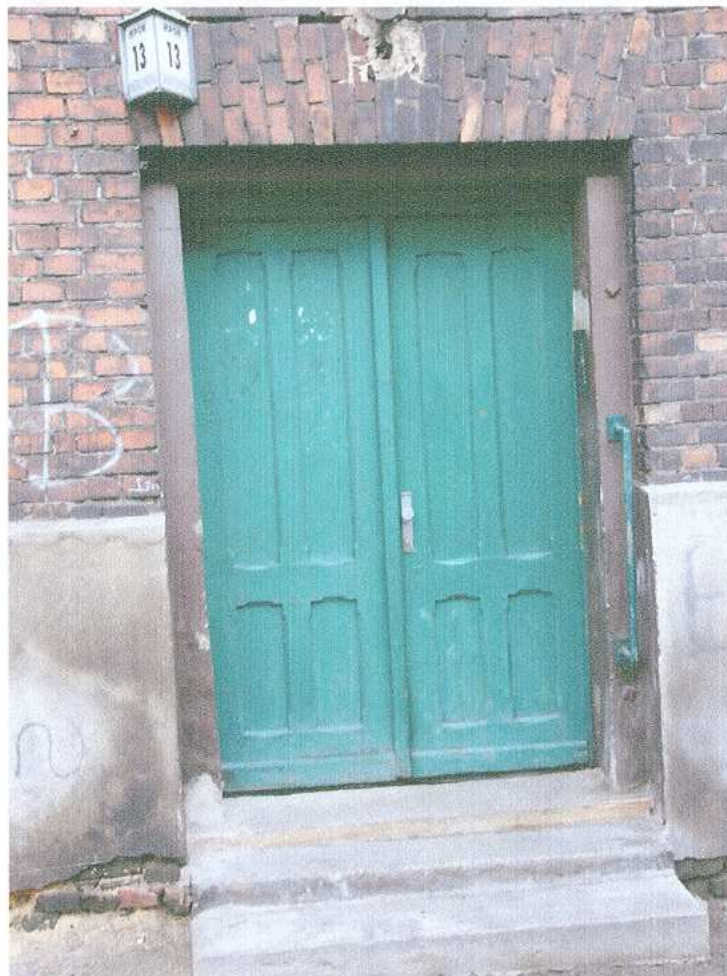


15. Fragment elewacji południowej - okno



16. Fragment elewacji południowej - okno





17. Fragment elewacji południowej



18. Klatka schodowa- poddasze

1. *Miejscowość*  
RUDA ŚLĄSKA

2. *Obiekt*  
BUDYNEK MIESZKALNY PRZY ULICY CHORZOWSKIEJ 13

3. *Zawartość wkładki*  
Dokumentacja fotograficzna



19. Klatka schodowa- poddasze



20. Klatka schodowa

1. *Miejscowość*  
RUDA ŚLĄSKA

2. *Obiekt*  
BUDYNEK MIESZKALNY PRZY ULICY CHORZOWSKIEJ 13

3. *Zawartość wkładki*  
Dokumentacja fotograficzna



21. Klatka schodowa - bariera



22. Klatka schodowa - posadzka

1. *Miejscowość*  
**RUDA ŚLĄSKA**

2. *Obiekt*  
**BUDYNEK MIESZKALNY PRZY ULICY CHORZOWSKIEJ 13**

3. *Zawartość wkładki*  
Dokumentacja fotograficzna



**23. Klatka schodowa – stolarka drzwiowa**



**24. Klatka schodowa – stolarka drzwiowa - strych**

1. *Miejscowość*  
**RUDA ŚLĄSKA**

2. *Obiekt*  
**BUDYNEK MIESZKALNY PRZY ULICY CHORZOWSKIEJ 13**

3. *Zawartość wkładki*  
Dokumentacja fotograficzna



**25. Klatka schodowa – stolarka drzwiowa - toaleta**

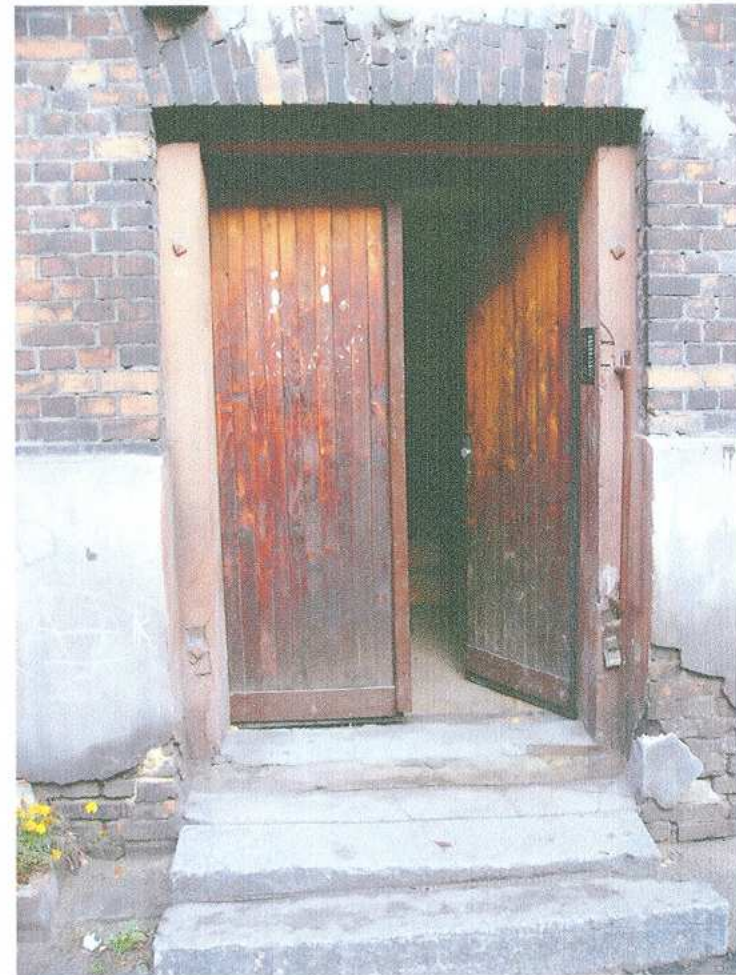
1. *Miejscowość*  
RUDA ŚLĄSKA

2. *Obiekt*  
BUDYNEK MIESZKALNY PRZY ULICY CHORZOWSKIEJ 13a

3. *Zawartość wkładki*  
Dokumentacja fotograficzna



26. fragment elewacji południowej



27. Fragment elewacji południowej - drzwi

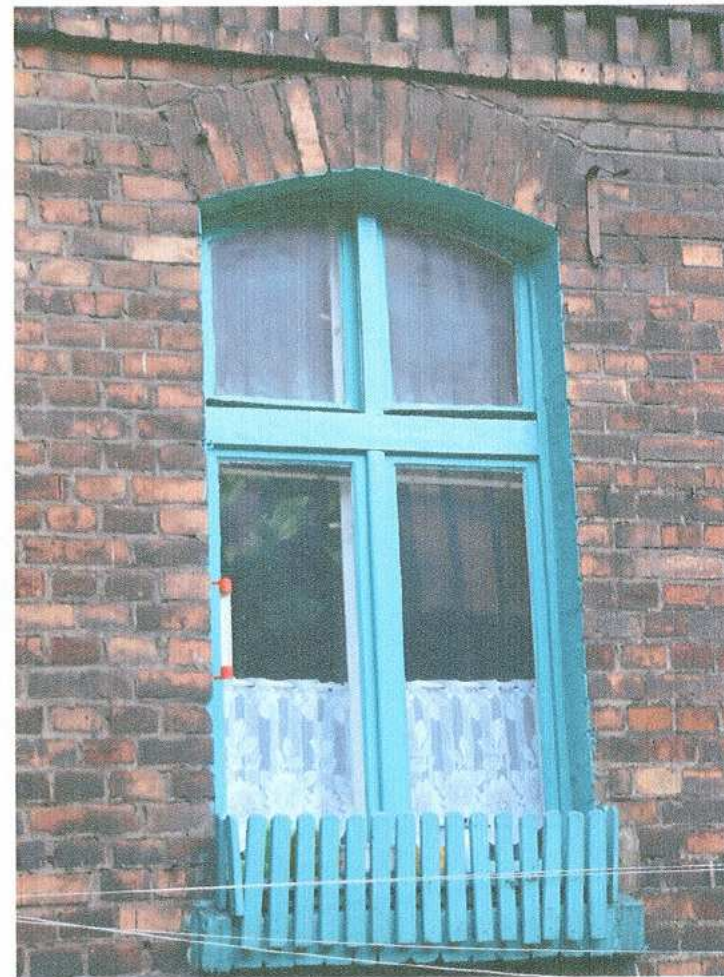
1. *Miejscowość*  
**RUDA ŚLĄSKA**

2. *Obiekt*  
**BUDYNEK MIESZKALNY PRZY ULICY CHORZOWSKIEJ 13a**

3. *Zawartość wkładki*  
Dokumentacja fotograficzna



**28. Fragment elewacji południowej - okno**



**29. Fragment elewacji południowej - okno**



30. Klatka schodowa



31. Klatka schodowa



1. *Miejscowość*  
RUDA ŚLĄSKA

2. *Obiekt*  
BUDYNEK MIESZKALNY PRZY ULICY CHORZOWSKIEJ 13a

3. *Zawartość wkładki*  
Dokumentacja fotograficzna



32. Klatka schodowa - posadzka



33. Klatka schodowa - Toaleta

<i>1. Miejscowość</i> <b>RUDA ŚLĄSKA</b>	<i>2. Obiekt</i> <b>BUDYNEK MIESZKALNY PRZY ULICY CHORZOWSKIEJ 13a</b>	<i>3. Zawartość wkładki</i> Dokumentacja fotograficzna
---	---	---



**34. Klatka schodowa - piwnica**

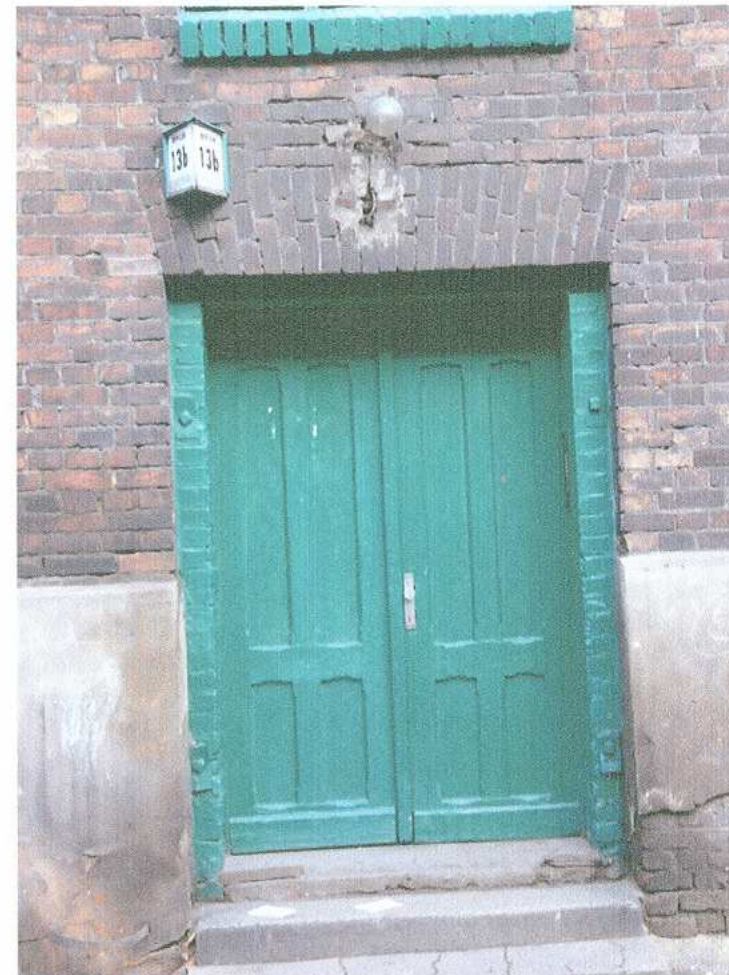
1. *Miejscowość*  
RUDA ŚLĄSKA

2. *Obiekt*  
BUDYNEK MIESZKALNY PRZY ULICY CHORZOWSKIEJ 13b

3. *Zawartość wkładki*  
Dokumentacja fotograficzna



35. Fragment elewacji południowej



36. Fragment elewacji południowej - drzwi

1. *Miejscowość*  
**RUDA ŚLĄSKA**

2. *Obiekt*  
**BUDYNEK MIESZKALNY PRZY ULICY CHORZOWSKIEJ 13b**

3. *Zawartość wkładki*  
Dokumentacja fotograficzna



**37. Fragment elewacji południowej - okno**



**38. Klatka schodowa - bariera**

1. *Miejscowość*  
RUDA ŚLĄSKA

2. *Obiekt*  
BUDYNEK MIESZKALNY PRZY ULICY CHORZOWSKIEJ 13b

3. *Zawartość wkładki*  
Dokumentacja fotograficzna



39. Klatka schodowa - posadzka



40. Stolarka drzwiowa - toaleta

1. *Miejscowość*

2. *Obiekt*

3. *Zawartość wkładki*

RUDA ŚLĄSKA

BUDYNEK MIESZKALNY PRZY ULICY CHORZOWSKIEJ 13b

Dokumentacja fotograficzna



41. Stolarka drzwiowa - piwnica

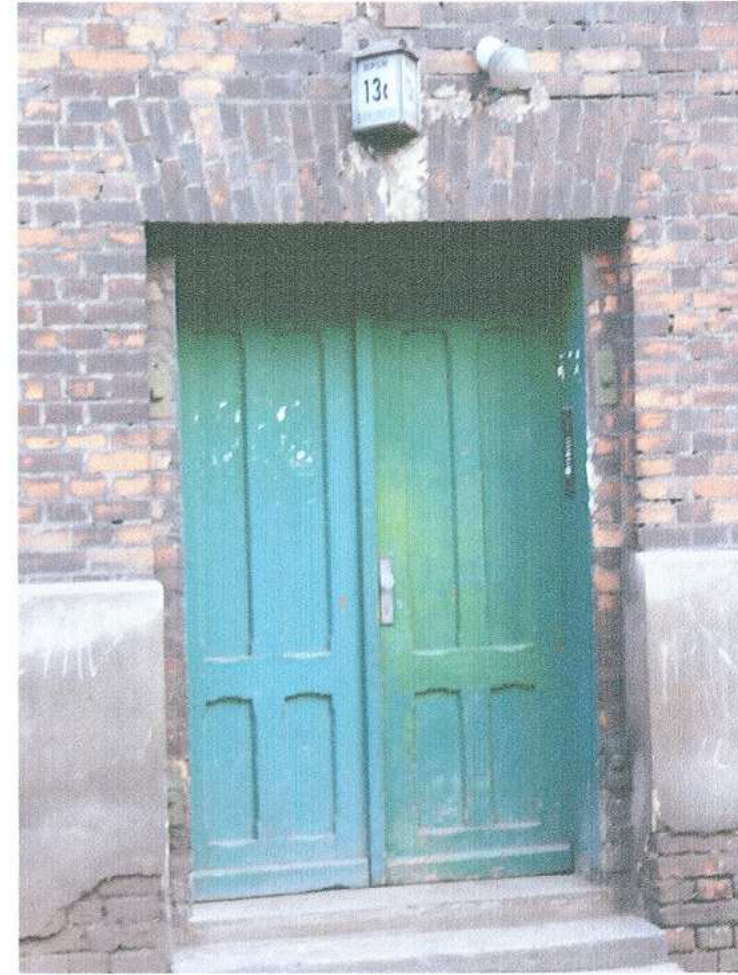
1. *Miejscowość*  
**RUDA ŚLĄSKA**

2. *Obiekt*  
**BUDYNEK MIESZKALNY PRZY ULICY CHORZOWSKIEJ 13c**

3. *Zawartość wkładki*  
Dokumentacja fotograficzna



**42. Fragment elewacji południowej**

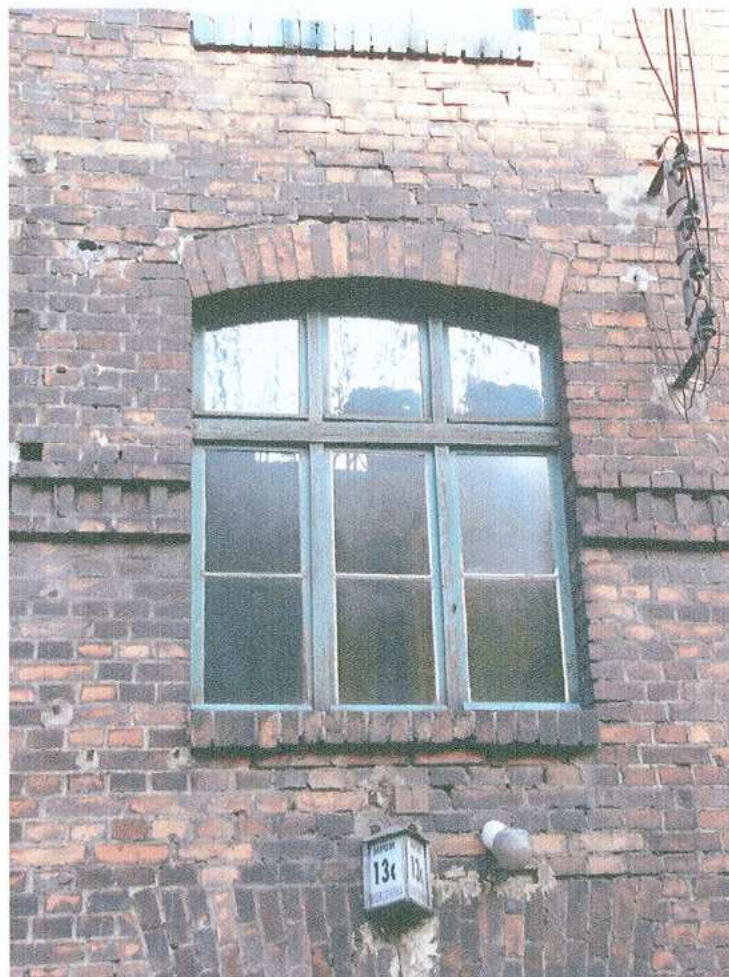


**43. Fragment elewacji południowej - drzwi**

1. *Miejscowość*  
RUDA ŚLĄSKA

2. *Obiekt*  
BUDYNEK MIESZKALNY PRZY ULICY CHORZOWSKIEJ 13c

3. *Zawartość wkładki*  
Dokumentacja fotograficzna

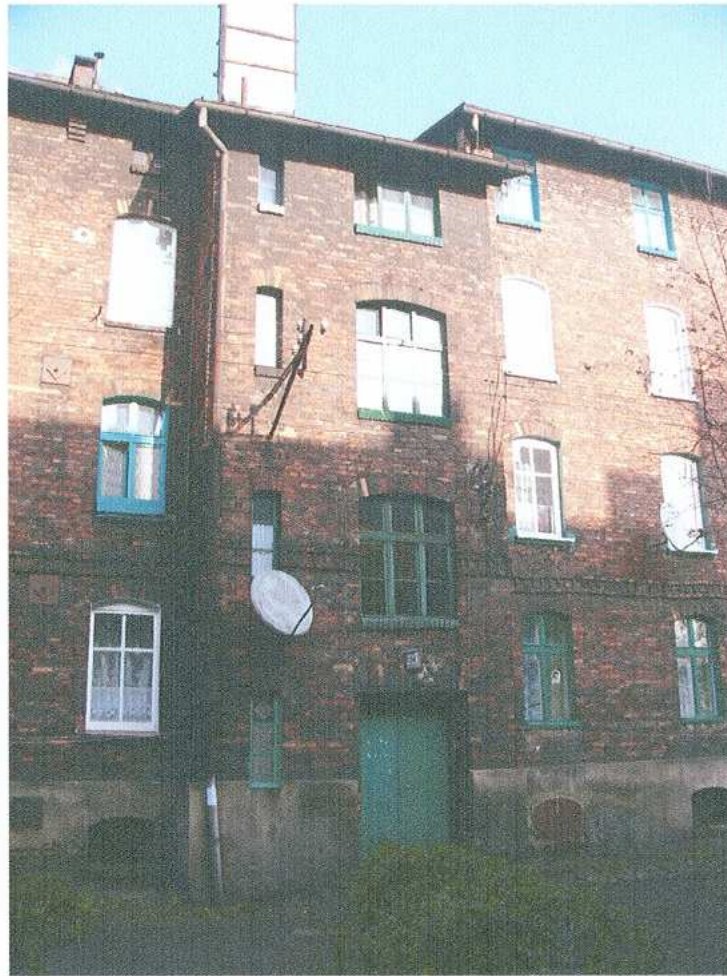


44. Fragment elewacji południowej - okno

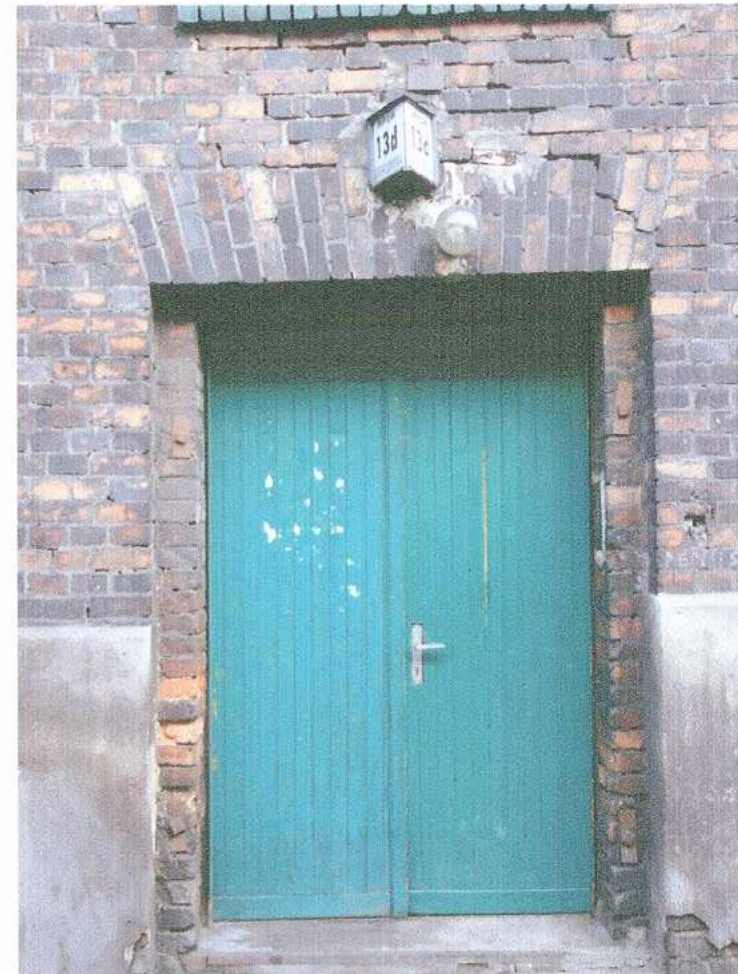


45. Fragment elewacji południowej - detal

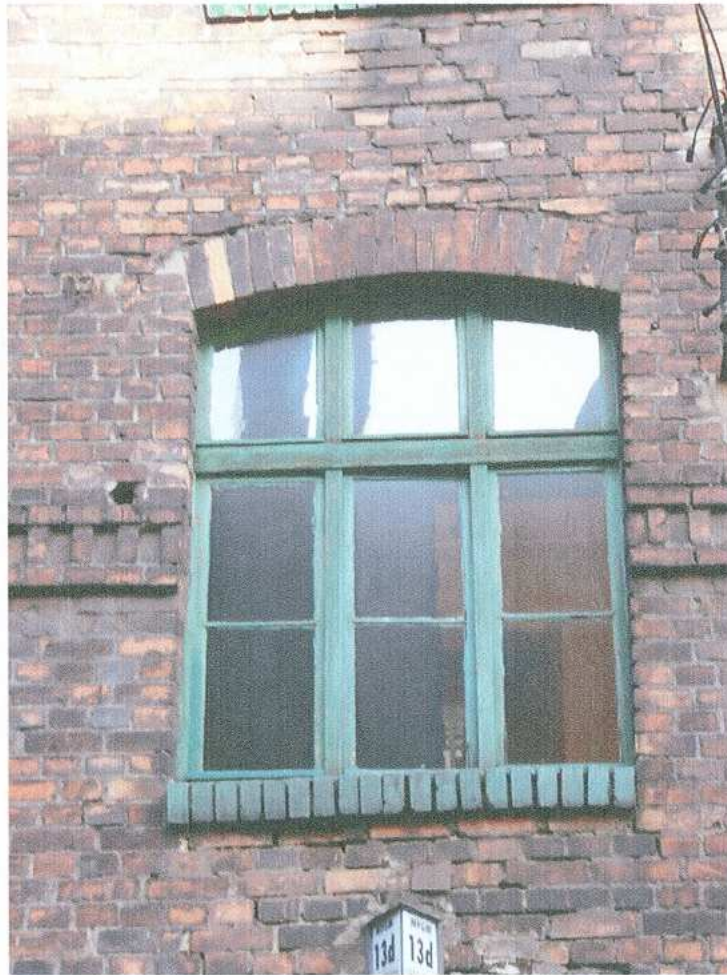




**46. Fragment elewacji południowej**



**47. Fragment elewacji południowej - drzwi**



48. Fragment elewacji południowej - okno



49. Klatka schodowa - bariera

1. *Miejscowość*  
**RUDA ŚLĄSKA**

2. *Obiekt*  
**BUDYNEK MIESZKALNY PRZY ULICY CHORZOWSKIEJ 13d**

3. *Zawartość wkładki*  
Dokumentacja fotograficzna



**50. Klatka schodowa - stolarka drzwiowa**



**51. Stolarka drzwiowa - piwnica**

1. *Miejscowość*  
**RUDA ŚLĄSKA**

2. *Obiekt*  
**BUDYNEK MIESZKALNY PRZY ULICY CHORZOWSKIEJ 13d**

3. *Zawartość wkładki*  
Dokumentacja fotograficzna



**52. Stolarka drzwiowa - toaleta**

1. *Miejscowość*  
**RUDA ŚLĄSKA**

2. *Obiekt*  
**BUDYNEK MIESZKALNY PRZY ULICY CHORZOWSKIEJ 13e**

3. *Zawartość wkładki*  
Dokumentacja fotograficzna



53. fragment elewacji południowej



54. fragment elewacji południowej - drzwi

1. *Miejscowość*  
RUDA ŚLĄSKA

2. *Obiekt*  
BUDYNEK MIESZKALNY PRZY ULICY CHORZOWSKIEJ 13c

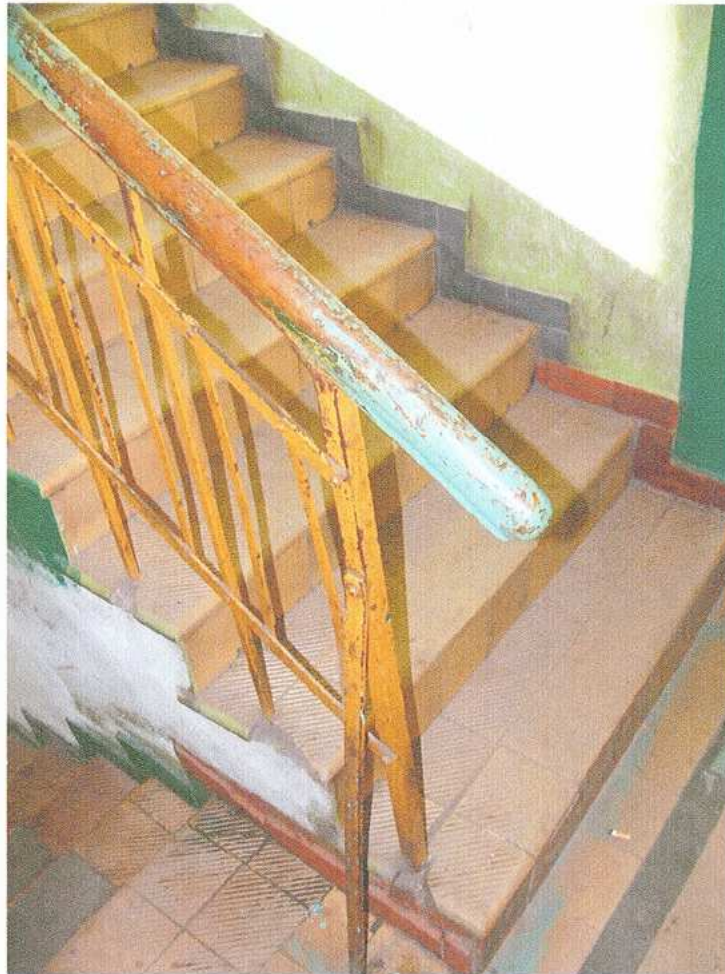
3. *Zawartość wkładki*  
Dokumentacja fotograficzna



55. Fragment elewacji południowej - okno



56. Fragment elewacji południowej - okno



57. Klatka schodowa - bariera



58. Klatka schodowa - posadzka

1. Miejscowość  
**RUDA ŚLĄSKA**

2. Obiekt  
**BUDYNEK MIESZKALNY PRZY ULICY CHORZOWSKIEJ 13e**

3. Zawartość wkładki  
Dokumentacja fotograficzna



59. Stolarka drzwiowa - toaleta



60. Stolarka drzwiowa – stolarka drzwiowa