

1. *Obiekt*

WIEŻA WODNA

2. *Czas powstania*
1900 rok

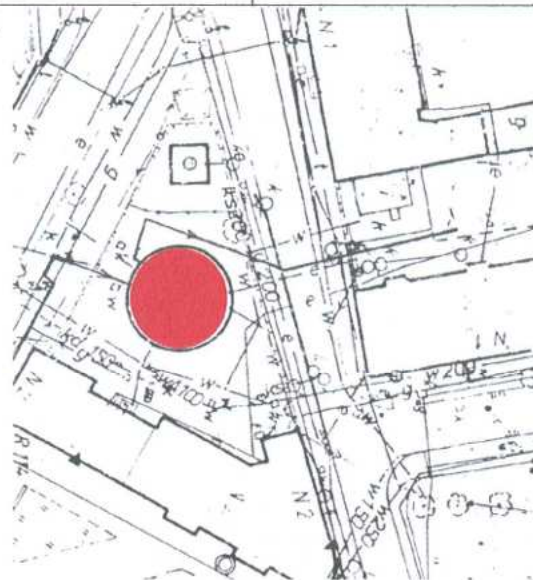
3. *Miejscowość*
RUDA ŚLĄSKA
Dzielnica **NOWY BYTOM**

II. *1-zdjęcie, 2-sytuacja, 3-orientacja*

1.



2.



3.



4. *Adres*

Ruda Śląska
ul. Pokoju/Chorzowska

Nr działki 2778/187
KW 8695

5. *Przynależność administracyjna*

województwo **śląskie**

gmina **Ruda Śląska**
powiat **grodzki**

6. *Poprzednie nazwy miejscowości*

Beuthener Schwarzwald,
Friedenshütte,

7. *Przynależność administracyjna
przed 31 grudnia 1998r*

województwo **katowickie**
gmina **Ruda Śląska**

8. *Właściciel i jego adres*

Gmina Miejska Ruda Śląska
Ruda Śląska ul. pl. Wolności 6

9. *Użytkownik i jego adres*

**Przedsiębiorstwo Wodociągów i
Kanalizacji Sp. z o.o. 41-709 Ruda Śląska,**
ul. Pokoju 13

10.

Nr
data

12. Autorzy, historia obiektu, określenie stylu

Obecna struktura Nowego Bytomia powstała w drugiej połowie XIX wieku i na początku XX. Motorem powstania miasta była budowa huty (1840 r.) i kopalni (1902 r.) „Pokój”, pierwotnie „Frieden” należącej do Friedengrube, Oberschlessische Eisenbahn Bedarfs A.G., która to przejęła pola górnicze kopalni „Eintracht” oraz majątek huty „Rosamunde”. Rozwój przestrzenny był ograniczony terytorialnie. Od północy granicą z Chebziem, od wschodu terenami i starszą zabudową huty i kopalni „Pokój”, od południa nowszą częścią kopalni oraz składowiskami nieistniejącej huty „Rosamunde” a od zachodu bocznica kolejowa kopalni i linią kolejową.

Okolo 1900 roku powstaje wieża wodna dla potrzeb osiedli partonackich. Budynek nie posiada wyraźnych cech stylowych.

W 1907 roku wieża przekazana zostaje Prezydentowi Miasta Ruda Śląska (założenie pierwszej księgi obiektu). We władaniu miasta pozostaje aż do drugiej wojny światowej. Po 1945 roku pozostaje własnością Skarbu Państwa, w użytkowaniu Przedsiębiorstw Wodociągowych.

Decyzją komunalizacyjną nr KI-II-5?MK/91/N13/03 z dnia 31.08.2005 r. budynek przechodzi na własność Miasta Ruda Śląska.

Zarządzeniem Prezydenta Miasta Rudy Śląskiej nr

13. Opis (sytuacja, materiał i konstrukcja, rzut, bryła, elewacje, wnętrze, wyposażenie, instalacje)

Sytuacja – Budynek zlokalizowany jest w centralnej części Nowego Bytomia, dzielnicy Rudy Śląskiej, na działce nr 2778/187 u zbiegu ulic Pokoju, Chorzowskiej i Niedurnego. Od wschodu północy graniczy z zabudową pierzei ulic Chorzowskiej i Pokoju. Działka, na której zlokalizowany jest budynek ma kształt nieregularny, zbliżony do trójkąta. Działka ogrodzona ażurowym ogrodzeniem na podmurówce. W obrębie ogrodzenia zlokalizowany jest również szalet miejski.

Materiał, konstrukcja, technika - budynek wybudowany w technologii tradycyjnej: murowany z cegły maszynowej, ściany o grubości 0,5 metra, fundamenty betonowe stropy odcinkowe Kleina na dźwigarach stalowych. Detal architektoniczny ceglany i tynkowy. Konstrukcja dachu stalowa, pokrycie papą.

Sklepienia, stropy - odcinkowe Kleina na dźwigarach stalowych.

Więźba dachowa - stalowa o konstrukcji krokwiowej z pełnym deskowaniem

Pokrycie dachu - papa termozgrzewalna.

Podłogi, posadzki - betonowe

Schody zewnętrzne - brak

Schody wewnętrzne – stalowe, przyścienne, drabiniaste, wsparte na niezależnej stalowej konstrukcji słupowej, balustrada prosta z rurek stalowych.

Stolarka okienna - ślusarka pojedyncza, podziały wewnętrzne na regularne kwadratowe pola.

Drzwi zewnętrzne – jednoskrzydłowe, stalowe współczesne

Drzwi wewnętrzne – brak, jedynie stalowa kłapa na poziom dawnego zbiornika.

Rzut - okręgu

Bryła – zwarta, gabaryt wyrównany; budynek niepodpiwniczony, trzykondygnacyjny. Pokryty płaskim dachem namiotowym.

Elewacje – ceglane. Cokół wyodrębniony, zamknięty półwałkiem wykonanym z glazurowanej na zielono cegły. Otwory okienne z parapetami z glazurowanej na zielono cegły. Od strony

RPWiK sp. z o.o. z przeznaczeniem na prowadzenie gospodarki wodno-ściekowej w związku z Uchwałą Radu Miasta Ruda Śląska nr 391/XLVI/93 z dnia 29.05.1993 r. dotyczącej zbycia nieruchomości.

W 1999 roku założono obecną księgę obiektu.

połnoocy niewielkie okna zamknięte łukiem odcinkowym. Od wschodu i zachodu prosto zamknięte biforia. W drugiej, również opracowanej w cegle kondygnacji symetrycznie rozmieszczone trzy okienka w formie łuku pełnego; w ich świetle po dwa murowane słupki. Trzecia kondygnacja opracowana jako ciąg wysokich, tynkowanych płycin dzielonych pilastrami zwieńczonymi impostowymi głowicami. Na osiach drzwi i biforiów parteru, w dolnej części płycin prostokątne okna z nadprożami ceglanyimi. W górnej części płycin na osiach okienek łukowych małe prostokątne okienka z ceglanyimi nadprożami. Całość wieńczy impostowy gzyms. W świetle fryzu wykonane z brązowej zendrówki poziome pasy i po trzy listwy pionowe na osi pilastrów. W świetle fryzu na osiach drzwi i biforiów prostokątne okna . powyżej koronujący gzyms impostowy na kostkowych kroksztynach.

cd. na załączniku nr 1

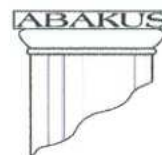
<p>14. Kubatura</p> <p style="text-align: center;">4044 m³</p>	<p>15. Powierzchnia użytkowa</p> <p style="text-align: center;">94,9 m²</p>	<p>16. Przeznaczenie pierwotne</p> <p style="text-align: center;">Wieża wodna</p>	<p>17. Użytkowanie obecne</p> <p style="text-align: center;">Stacja pomp</p>
<p>18. Prace budowlane i konserwatorskie, ich przebieg i dokumentacja</p> <ol style="list-style-type: none"> 1. 1998/1999 r. renowacja obiektu, 2. 2001 r. montaż instalacji elektrycznej i alarmowej 		<p>19. Stan zachowania (fundamenty, ściany zewnętrzne, ściany wewnętrzne, sklepienia, stropy, konstrukcje dachowe, pokrycie dachu, wyposażenie i instalacje)</p> <p><u>Ogólny</u> – dość dobry</p> <p><u>Fundamenty</u> – suche, stan dobry</p> <p><u>Ściany zewnętrzne</u> – dobry, po remoncie</p> <p><u>Ściany wewnętrzne</u> – miejscowo drobne spękania murów,</p> <p><u>Stropy</u> – niewielkie spękania</p> <p><u>Konstrukcja dachowa</u> – dobry</p> <p><u>Pokrycie dachu</u> – dobry,</p> <p><u>Wyposażenie</u> – dobry</p> <p><u>Instalacje</u> – dobry</p>	
		<p>20. Najpilniejsze postulaty konserwatorskie</p> <p>Zachowanie i utrzymanie stanu obecnego</p>	

21. Akta archiwalne (rodzaj akt, numery i miejsce przechowywania)

- Opracowanie techniczne. Renowacja elewacji budynku wieży ciśnień w Rudzie Śl. – Nowym Bytomiu u zbiegu ulic: Niedurnego, Chorzowskiej i Czarnołęsnej. Dariusz Ziomko. 1998 r.
- W AP w Katowicach w zespole akt 222 i 227 brak danych o obiekcie

24. Uwagi różne

25. Opracował



tekst:

plany:

zdjęcia:

ABAKUS
Pracownia
Projektowo-Urbanistyczno-Konserwatorska

ul. Ks. bpa B. Bogdaina 25/2
41- 500 Chorzów
tel./fax.: (032) 2413 - 502

miejsca przechowywania negatywów **Archiwum ABAKUS Chorzów**
Karta po wypełnieniu podlega ochronie na podstawie przepisu prawa autorskiego.
Luty 2007

22. Bibliografia

- Ruda Śląska ekspertyza konserwatorska. T. V Nowy Bytom. PP PKZ Oddział w Warszawie. 1987. archiwum SIWKZ w Katowicach

26. Adnotacje o inspekcjach, informacje o zmianach (daty, imiona i nazwiska wypełniających)

23. Źródła ikonograficzne i fotografia (rodzaj, miejsce przechowywania, sygnatury)

Fotografie - Pracownia Projektowo-Urbanistyczno-Konserwatorska „ABAKUS” z Chorzowa

27. Załączniki

Wkładka: 7 sztuk

WKŁADKA DO KARTY EWIDENCYJNEJ ZABYTKÓW ARCHITEKTURY I BUDOWNICTWA**ZAŁĄCZNIK NR 1***1. Miejscowość***RUDA ŚLĄSKA***2. Obiekt***WIEŻA WODNA***3. Zawartość wkładki*

c.d. pkt. 13

Wnętrze – jednoprzestrzenne. Ściany akcentowane 12 promienistymi, masywnymi przyporami przyściennymi. W centrum przyziemia przegłębienie otoczone balustradą mieszczące pompy. Na trzeciej kondygnacji pierwotnie mieścił się zbiornik wodny z blachy stalowej nitowanej, otwarty, od góry okryty podłogą drewnianą tzw okrętówką na konstrukcji stalowej z profili walcowanych

Wyposażenie – w budynku w większości zachowana pierwotna stolarka okienna.

Instalacje - elektryczna, telefoniczna GSM, odgromowa, wodna, alarmowa.

1. Miejscowość

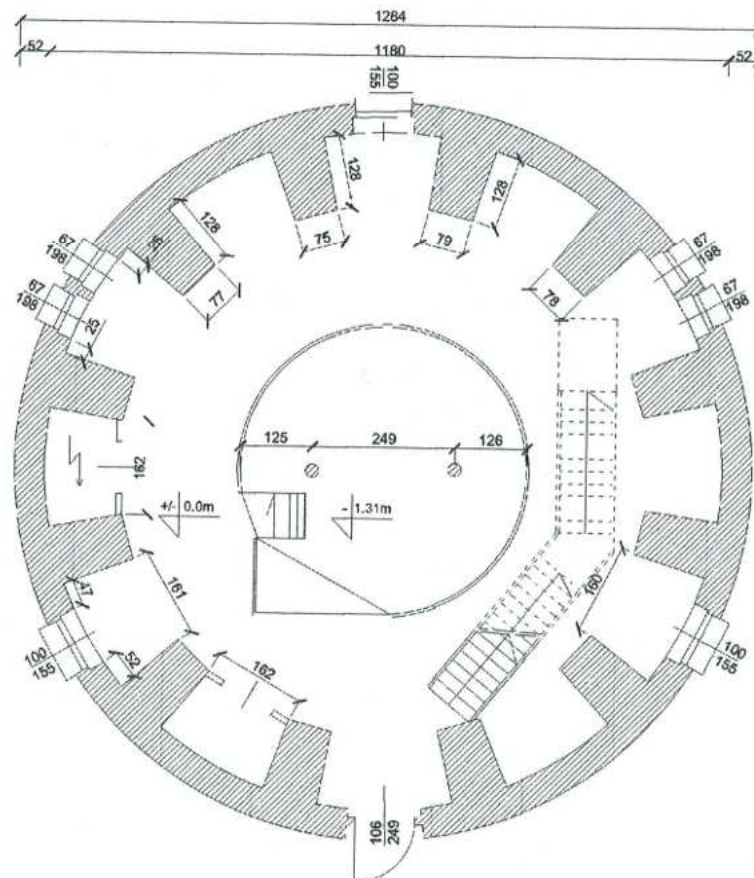
RUDA ŚLĄSKA

2. Obiekt

WIEŻA WODNA

3. Zawartość wkładki

rzut przyziemia



WKŁADKA DO KARTY EWIDENCYJNEJ ZABYTKÓW ARCHITEKTURY I BUDOWNICTWA

ZAŁĄCZNIK NR 2

1. Miejscowość

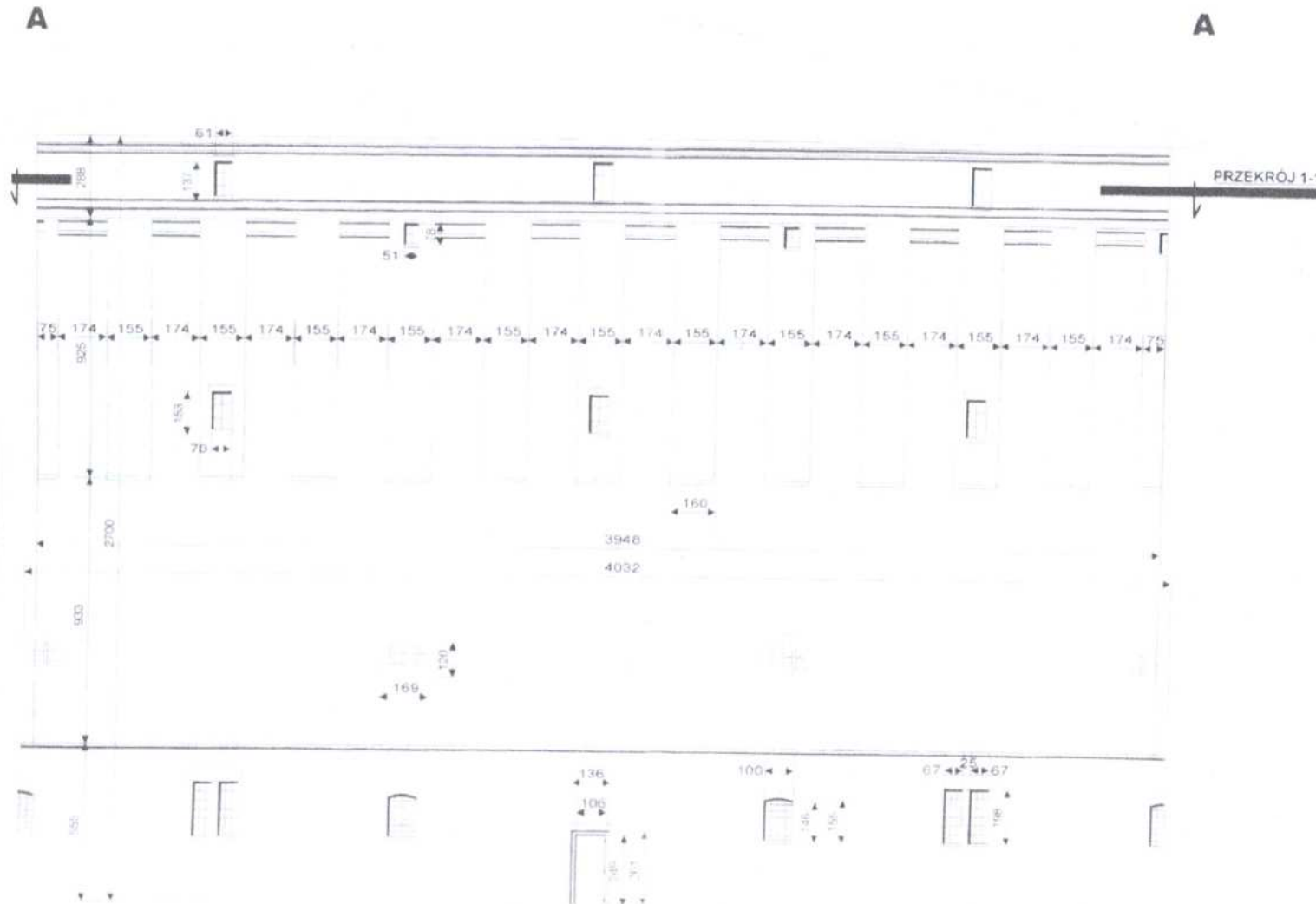
RUDA ŚLĄSKA

2. Obiekt

WIEŻA WODNA

3. Zawartość wkładki

przekrój



1. Miejscowość

RUDA ŚLĄSKA

2. Obiekt

WIEŻA WODNA

3. Zawartość wkładki

Dokumentacja fotograficzna



1. Widok od strony południowej



2. Widok od strony północnej

WKŁADKA DO KARTY EWIDENCYJNEJ ZABYTKÓW ARCHITEKTURY I BUDOWNICTWA

ZAŁĄCZNIK NR 3

1. Miejscowość

RUDA ŚLĄSKA

2. Obiekt

WIEŻA WODNA

3. Zawartość wkładki

Dokumentacja fotograficzna



3. Widok od strony wschodniej



4. Zwieńczenie wieży

1. Miejscowość

RUDA ŚLĄSKA

2. Obiekt

WIEŻA WODNA

3. Zawartość wkładki

Dokumentacja fotograficzna



5. Okienko na piętrze od strony północno-wschodniej



6. Widok od strony południowo - wschodniej

1. Miejscowość

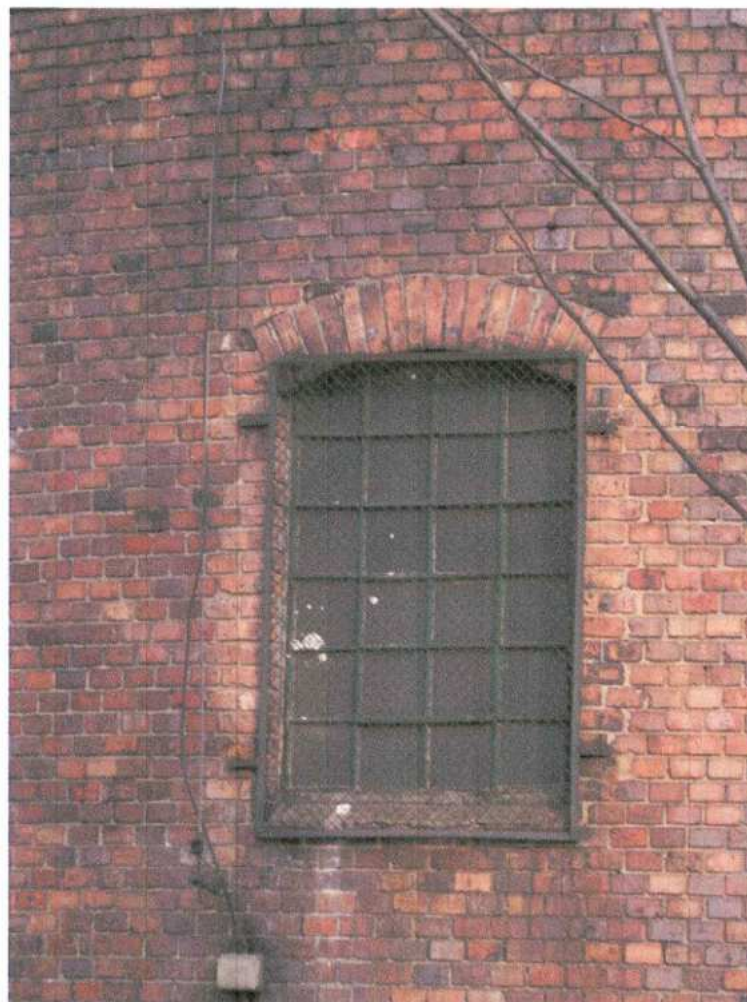
RUDA ŚLĄSKA

2. Obiekt

WIEŻA WODNA

3. Zawartość wkładki

Dokumentacja fotograficzna



7. Okno w przyziemiu od południa



8. Wejście

1. Miejscowość

RUDA ŚLĄSKA

2. Obiekt

WIEŻA WODNA

3. Zawartość wkładki

Dokumentacja fotograficzna



9. Parter - wewnątrz



10. Parter - wewnątrz

1. Miejscowość

RUDA ŚLĄSKA

2. Obiekt

WIEŻA WODNA

3. Zawartość wkładki

Dokumentacja fotograficzna



11. Parter - wnętrze



12. Parter - wnętrze

1. Miejscowość

RUDA ŚLĄSKA

2. Obiekt

WIEŻA WODNA

3. Zawartość wkładki

Dokumentacja fotograficzna



13. Parter - wewnątrz



14. Parter - wewnątrz

1. Miejscowość

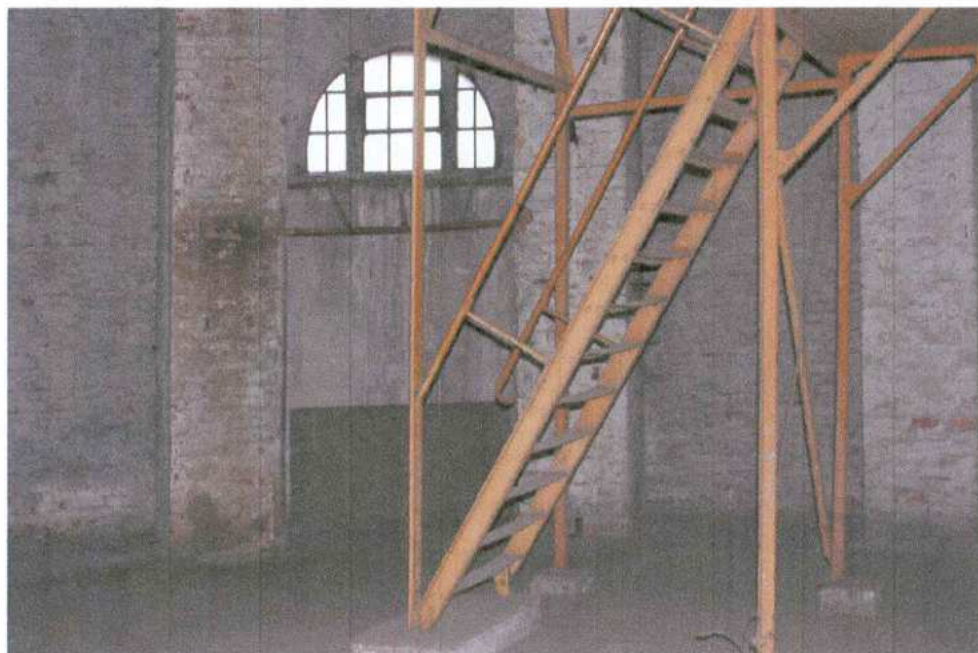
RUDA ŚLĄSKA

2. Obiekt

WIEŻA WODNA

3. Zawartość wkładki

Dokumentacja fotograficzna



15. Parter - wnętrze



16. Parter - wnętrze

1. Miejscowość

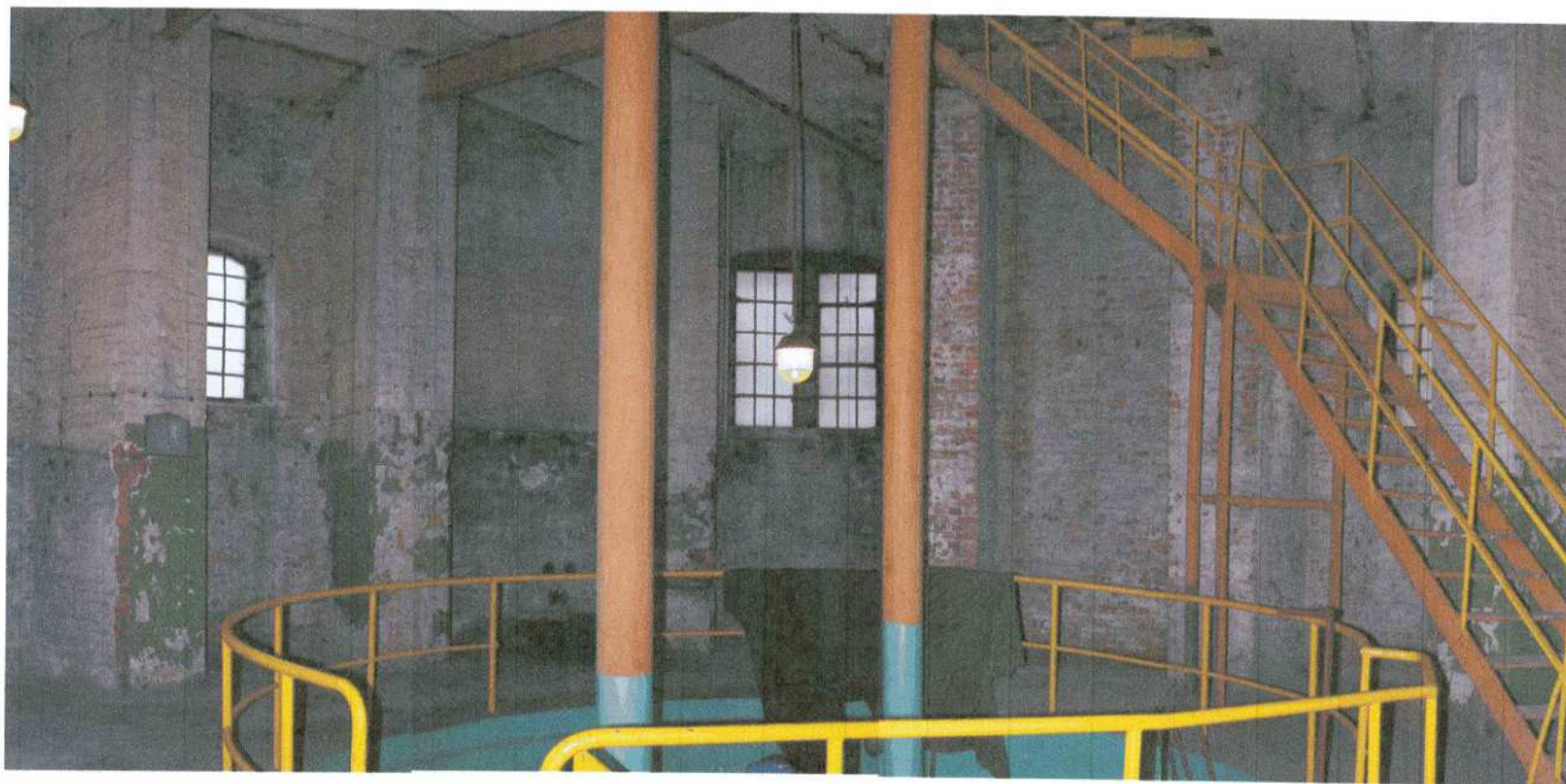
RUDA ŚLĄSKA

2. Obiekt

WIEŻA WODNA

3. Zawartość wkładki

Dokumentacja fotograficzna



17. Parter - wewnątrz