

I. Obiekt

KOŚCIÓŁ RZYMSKOKATOLICKI P. W. DUCHA ŚWIĘTEGO

2. Czas powstania

1937-1938

3. Miejscowość

RUDA ŚLĄSKA
Dzielnica **CZARNY LAS**

II. 1-zdjęcie, 2-sytuacja, 3-orientacja

1.



2.



3.



4. Adres

Ruda Śląska
ul. Cynkowa 22

nr hipoteczny

dz. Nr 2887/201

KW 15194

5. Przynależność administracyjna

województwo **śląskie**

gmina **Ruda Śląska**

powiat **grodzki**

6. Poprzednie nazwy miejscowości

Schwarzwald (Czarny Las)

7. Przynależność administracyjna
przed 31 grudnia 1998r

województwo **katowickie**

gmina **Ruda Śląska**

8. Właściciel i jego adres

Parafia Rzymskokatolicka p.w.
Ducha Świętego w Czarnym Lesie
41—711 Ruda Śląska
ul. Cynkowa 22
Archidiecezja Katowicka

9. Użytkownik i jego adres

j.w.

10.

Nr

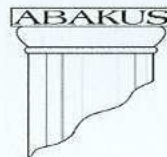
data

21. Akta archiwalne (rodzaj akt, numery i miejsce przechowywania)

- Projekt kościoła, ogrodzenia – oryginalne projekty Jana Affy (w posiadaniu Parafii)
- Kronika Parafii Nowy Bytom – Czarny Las od 1935 – 1951 (w posiadaniu Parafii)
- Kronika Parafii Nowy Bytom – Czarny Las od 1951 – 1993 (w posiadaniu Parafii)
- Kronika Parafii Nowy Bytom – Czarny Las od 1993 (w posiadaniu Parafii)
- *Inwentarze parafialne* m.in. z 1969 r., 1974 r. (w posiadaniu Parafii)
- pisma dot. budowy kościoła obejmujące: oferty / umowy, materiały budowlane, rachunki budowlane, korespondencję (segregator B-21-253 w posiadaniu Parafii)
- Bernadeta Parol *Historia Parafii i kościoła pw. Ducha Świętego w Czarnym Lesie*, 1995, msp. w posiadaniu Parafii
- *Projekt kolorystyki wnętrza kościoła p.w. ucha Świętego w Rudzie Śląskiej Czarnym Lesie*, opr. Arch. B. Goczoł, arch. K. Chobot, arch. W. Goczoł z Zabrze; b. d. (l. 90-te XX w.), (w posiadaniu Parafii)

24. Uwagi różne

25. Opracował



tekst:

plany:

zdjęcia:

ABAKUS

Pracownia

Projektowo-Urbanistyczno-Konserwatorska

ul. Ks. bpa B. Bogdaina 25/2

41- 500 Chorzów

tel./fax.: (032) 2413 - 502

miejsca przechowywania negatywów Archiwum **ABAKUS** Chorzów
Karta po wypełnieniu podlega ochronie na podstawie przepisu prawa autorskiego.
Czerwiec 2006

22. Bibliografia

J.S. Dworak *Historia Parafii Nowobytomskiej*, Nowy Bytom 1937
W Pana Dworakowym Rudzkim Kalejdoskopie Historycznym, praca zbiorowa, Ruda Śląska 1994 r.

23. Źródła ikonograficzne i fotografia (rodzaj, miejsce przechowywania, sygnatury)

Dokumentacja fotograficzna z czasów budowy i po wybudowania kościoła – elewacje, wnętrze (ołtarze, polichromia) - w posiadaniu Parafii

26. Adnotacje o inspekcjach, informacje o zmianach (daty, imiona i nazwiska wypełniających)

27. Załączniki

Wkładka: 19 sztuk

12. Autorzy, historia obiektu, określenie stylu

Obszar historycznego Czarnego Lasu do pocz. XIX wieku stanowił enklawę leśną, będącą własnością miasta Bytomia, o niewielkim zaludnieniu. Nazwa pochodzi prawdopodobnie od terenu porośniętego przez kilkaset lat przez gęsty las (z dominanta dębów). Pierwsza wzmianka o Czarnym Lesie znajduje się w dokumencie o podziale ziemi bytomskiej pomiędzy Przemysławem cieszyńskim a Konradem oleśnickim z dnia 28 I 1369 r., gdzie występuje *las obywatelski*, którego połowę stanowił Czarny Las. Przypuszcza się, że w I poł. XV w. w Czarnym Lesie pojawili się pierwsi jego mieszkańcy – gajowi i robotnicy leśni. Od 1777 r. rozpoczyna się na tym terenie proces powstawania osad górniczych i hutniczych. W 1837 r. w Czarnym Lesie mieszkało 68 osób. Wraz z eksploatacją węgla i rozwojem przemysłu hutniczego zwiększyła się ludność Czarnego Lasu: w 1843 r. osiągnęła liczbę 327 osób, w 1850 r. – 508 osób, a w 1855 r. już 1161.

W 1869 r. w wyniku wieloletnich starań ks. Józefa Szafranka, proboszcza Parafii Wniebowzięcia NMP w Bytomiu biskup wrocławski utworzył stację duszpasterską na osiedlu Zgoda dla całego Czarnego Lasu.

Od 1930 r. Kuria w Katowicach nosi się z zamiarem utworzenia osobnej placówki duszpasterskiej dla *Pniaków*, prowadzone są rozmowy z dyrektorami kopalń hr. Schaffgotsch w sprawie nabycia gruntu pod kościół

6 IV 1932 – ustalenie granic mającej powstać nowej Parafii

1935 – Kuria pismem z dnia 11 VII poleca ks. Henrykowi Ligoniowi, wikariuszowi z Wielkich Piekar wznowienie pertraktacji w sprawie utworzenia samodzielnej stacji duszpasterskiej w Czarnym Lesie, na kościół tymczasowy zaadaptowana zostaje parter dawnego domu sypialnego przy ul. Janasa 9 (obecnie Tolstoja), wyremontowany za kwotę 500 zł

26 IX 1935 – ks. H. Ligoń mianowany zostaje kuratusem z prawami proboszczowskimi w Parafii Nowy Bytom – Czarny Las

8 XI 1935 – erekcja samodzielnej stacji duszpasterskiej w Czarnym Lesie, powstałej z części Parafii w Nowym Bytomiu zwaną Kolonią Czarny Las, część Nowej Wsi (obecnie Wirek) zwanej *Kreiskolonią* i w części Bielszowic zwanej *Pniakami*.

grudzień 1935 – rozpoczęły się pertraktacje w sprawie nabycia gruntu pod kościół i cmentarz z dyrekcją Spółki Akcyjnej Godula (kościół) i Gwarectwa Węglowego w Rudzie (cmentarz); na plac pod kościół wybrano miejsce przy ul. Cynkowej, obok tzw. „czarnych domków”, wielkości 5000 m²

II 1936 – poświęcenie stacji Drogi Krzyżowej fundacji p. Mateji z Piekar, który ufundował również figurę Zmartwychwstałego Chrystusa

V 1936 – dalsze pertraktacje ze Spółką Akcyjną Godula w sprawie nabycia gruntu, cena заниżono do kwoty 8 500 zł

13. Opis (sytuacja, materiał i konstrukcja, rzut, bryła, elewacje, wnętrza, wyposażenie, instalacje)

Sytuacja – Ruda Śląska – miast o położone na Wyżynie Śląskiej, jedno z siedmiu wielkich ośrodków Górnośląskiego Okręgu Przemysłowego, siedziba władz powiatowych i gminnych.

Świątynia usytuowana jest w centralnej części miasta, w Czarnym Lesie, na działce zlokalizowanej pomiędzy ul. Cynkową a ul. Wysoką, na niewielkim wzniesieniu. Działka na której położony jest kościół, probostwo, dom parafialny, garaż oraz ogród ma kształt zbliżony do prostokąta. Otoczona jest: od południa (od ul. Cynkowej) pierwotnym parkanem składającym się z podmurówki i kwadratowych słupów z okładziną z betonowych boni; poszczególne przęsła wypełnione są sztachetkami, ponadto od strony ogrodu występuje ogrodzenie z metalowych przęseł; od wschodu (obok kościoła) działka ogrodzona jest pierwotnym ceglany murem, rozczłonkowanym przęsłami (mur od strony kościoła otynkowany); od zachodu (od strony ogrodu) znajdują się współczesne ogrodzenie z betonowych przęseł; od północy zaś z przęseł metalowych.

Kościół jest budowlą wolnostojącą, usytuowaną we wschodniej części działki kościelnej, z fasadą od strony południowej (z odchyleniem w kierunku wschodnim). Wokół kościoła znajduje się chodnik z kształtek betonowych. Od północy, za prezbiterium wśród bylin i wysokich drzew (lipa, wierzba, akacja, jesiony) znajduje się kamienna grotta Matki Boskiej z Lourdes. W zachodniej części działki znajduje się trawnik z nielicznymi drzewami (pierwotnie ogród). W środkowej części usytuowana jest plebania, za którą (w części północnej działki) umiejscowiony jest dom parafialny. Plebanię poprzedza ogródek (byliny i drzewa) oraz wjazd do garażu. Wokół plebanii znajduje się chodnik z kształtek betonowych (od strony zachodniej płyty betonowe i chodnik ziemny). Przestrzeń pomiędzy plebanią a kościołem oddziela pas zieleni z bylinami i drzewkami iglastymi oraz chodnik z wielowymiarowych płyt betonowych.

Pierwotnie pomiędzy plebanią a kościołem (na wysokości prezbiterium) znajdował się murowany, jednokondygnacyjny budynek gospodarczy (proj. Jan Kuna, Przedsiębiorstwo budowlane z Piekar Śląskich), mieszczący wozownię, narzędzia kościelne oraz ustępy i wiatę na hasie.

Materiał, konstrukcja, technika - budynek wybudowany w technologii tradycyjnej: murowany z cegły maszynowej, od zewnątrz i od wewnątrz otynkowany zaprawą cementowo-wapienną (w stosunku 1 : 3); skromny detal architektoniczny wykonany z betonu (cokół) i formowany w tynku -zaprawa wapienno-cementowej na cegle (gzymy wieńczące); daszki nad wejściami – betonowe; fundamenty –słupy żelbetowe

Sklepienia, stropy - prezbiterium, nawa główna - pozorne sklepienie kolebkowe wykonane z gładko zatartego gipsu o grubości 7 cm na siatce drucianej, zawieszono na żelaznych dźwigarach (tzw. strop *Moniera*); nawy boczne, przedsionki zakrystia, kaplice – stropy drewniane, belkowe ze ślepym pułapem z podsufitką; piwnica z kotłownią – strop *Kleina* (z cegły *dziurawki*), wieża - I-szy i II poziom – deski, pozostałe poziomy (wys. 14m, 20 m, 25 m) – strop żelbetowy

Wieżba dachowa - drewniana o konstrukcji rozporowo-zastrzałowej

Pokrycie dachu - blacha ocynkowana oraz papa (bryła za prezbiterium mieszcząca: zakrystię, kaplicę Św. Rodziny i pomieszczenie przyzakrystyjne)

Podłogi, posadzki - prezbiterium – kwadratowe płytki z kamienia (dolomit) w kolorze jasnokremowym (za wyjątkiem obejść z boku); zakrystia - kwadratowe płytki z gresu w kolorze szaro-brązowym; pozostałe pomieszczenia (korpus nawowy, kaplica maryjna, kaplica Św. Rodziny, pomieszczenie przyzakrystyjne, przedsionki, boczne obejścia prezbiterium) – płytki ceramiczne, w kolorze szaro-piaskowym ze „smugami”, małowymiarowe, w kształcie prostokątów: chór muzyczny, dwa dolne nodyestw wież - deski; kotłownia z piwnicą - płytki gresowe

nabycia gruntu, cenę zanizono do kwoty 8 500 zł
20 X 1936 – arch. Jan Affa sporządza projekt kościoła wraz z obliczeniami statycznymi, kosztorysem i robotami pobocznymi (od marca do grudnia 1936 r. Parafia wypłaciła Affie 1300 zł);
29 XI 1936 poświęcenie cmentarza przy ul. 1 Maja o powierzchni 6 morgów; pierwszy pogrzeb Klary Buczek, lat 22 - odbył się 30 IX 1937 roku
1936 – zakup drewnianych ławek z oparciem (41 sztuk) za kwotę 2.400 zł u stolarza Sebalda Kopyto
8 III 1937 – Kuria Diecezjalna w Katowicach przyjmuje z uwagami plany budowy kościoła w Czarnym Lesie
18 maja 1937 – rozpoczęcie prac ziemnych i budowlanych przy fundamentach kościoła (do wysokości cokołu), prowadzonych społecznie przez Parafian
8 VII 1937 – Policja Budowlana w Bielszowicach zatwierdza projekt budowy kościoła .

cd. na załączniku nr 1

kształcie prostokątów; chór muzyczny, dwa dolne podesty wieży - deski; kotłownia z piwnicą - płytki gresowe (kotłownia) oraz beton ubijany (piwnica na opał)
Schody zewnętrzne: do przedsionka głównego i dwóch przedsionków bocznych w fasadzie – tzw. wolne (kilkustopniowe), murowane (beton), z wylewką lastricową; do przedsionka za prezbiterium (pln.) oraz do przedsionka wsch. – jednobiegowe proste, murowane (beton), z wylewką lastricową
Schody wewnętrzne: na chór muzyczny z przedsionka głównego – schody jednobiegowe proste, murowane (beton), z wylewką lastricową, z drewnianym pochwytym; na chórze muzycznym – drewniane, jednobiegowe, proste; w prezbiterium - jednobiegowe proste, (kilkustopniowe), murowane, obłożone płytkami z kamienia (dolomit); w wieży – drewniane, drabiniaste; do kotłowni z przedsionka prezbiterialnego – jednobiegowe z dolnym i górnym zakrętem, betonowe

cd. na załączniku nr 1

14. Kubatura 19731 m³	15. Powierzchnia użytkowa 756 m²	16. Przeznaczenie pierwotne Sakralne	17. Użytkowanie obecne Sakralne
<p>18. Prace budowlane i konserwatorskie, ich przebieg i dokumentacja</p> <p>VI - X 1947 – malowanie wnętrza kościoła 1952-53 – remont wnętrza kościoła obejmujący m.in. wymianę ambony i chrzcielnicy wraz z wykonaniem figury św. Jana Chrzciciela (do chrzcielnicy) 1956-58 – otynkowanie kościoła, generalny remont organów wykonany przez firmę Franke z Rybnika, odnowienie ołtarza MB, wyłożenie płytami betonowymi placu kościelnego, naprawa dachu kościoła i plebani, wymiana rynien, zradiofonizowanie kościoła; malowanie wnętrza, modernizacja oświetlenia 1961 – pozłocenie i posrebrzenie tabernakulum, ołtarzy bocznych, ambony, chrzcielnicy, stacji Drogi Krzyżowej i łuku nad ołtarzem głównym 1968 – malowanie parkanu przed kościołem, malowanie drzwi, radiofonizacja kościoła, odnowienie ołtarza Matki Boskiej przez J. Czogałę, wykonanie tymczasowego ołtarza posoborowego przez stolarza Joachima Czogałę; remont organów przez firmę p. Frankiego z Rybnika 1969 – naprawa dachu kościoła, wymiana rynien; wyłożenie chodnika wokół kościoła płytami betonowymi</p> <p><u>cd. na załączniku nr 1</u></p>		<p>19. Stan zachowania (fundamenty, ściany zewnętrzne, ściany wewnętrzne, sklepienia, stropy, konstrukcje dachowe, pokrycie dachu, wyposażenie i instalacje)</p> <p><u>Ogólnie dobry stan zachowania obiektu</u></p> <p>Fundamenty - dobry</p> <p>Ściany zewnętrzne - dobry widoczne ślady po naprawie spękań spowodowanych uszkodzeniami górnymi</p> <p>Ściany wewnętrzne – dobry</p> <p>Sklepienia, stropy – średni</p> <p>Konstrukcja dachowa – stan dobry</p> <p>Pokrycie dachu – średni</p> <p>Instalacje – średni</p> <p>20. Najpilniejsze postulaty konserwatorskie</p> <p>Wymiana pokrycia dachowego Wykonanie badań na obecność polichromii (prezbiterium, otoczenie ołtarzy bocznych, przestrzeń przy prezbiterium i przy wejściu głównym)</p>	

1. Miejscowość RUDA ŚL. - CZARNY LAS	2. Obiekt KOŚCIÓŁ RZYMSKOKATOLICKI P.W. DUCHA ŚWIĘTEGO	3. Zawartość wkładki c.d. pkt. 12
--	--	--------------------------------------

11 VII 1937 - poświęcenie kamienia węgielnego pod budujący się kościół p.w. Ducha Świętego (pochodzącego ze starego kościoła św. Józefa w Zgodzie),

koniec sierpnia 1937 - kościół zadaszono

1 IX 1937 – wydanie przez Urząd Gminy Bielszowice pozwolenia (nr 20) na budowę parkanu wg proj. J. Affy (projekt z dnia 28.08.1937 r.); zaprojektowano ogrodzenie: od ulicy (od pld.) w formie murowanych słupków i cokołów (obłożonych betonowymi boniami), pola pomiędzy słupkami wypełnione drewnianymi słupkami; od wschodu – otynkowany mur; od północy i zachodu – żelazne słupki

5 IX 1937 – wciągnięcie pozłacanych krzyży na wieże kościoła (główną i sygnaturkę), będących darem dyrektora huty „Pokój”

1937 rok – prace wykończeniowe na zewnątrz i wewnątrz kościoła; zakup przez abstynentów dwóch konfesjonałów od marca 1938 do 22 lutego 1939 – ufundowanie przez Parafian stacji Drogi Krzyżowej

od kwietnia do września 1938 - tynkowanie elewacji kościoła

16 X 1938 - poświęcenie kościoła przez bs. Sufragana Juliusza Bieńka

nowowbudowany kościół mógł pomieścić 2000 osób; po obu stronach prezbiterium ulokowana została zakrystia i pomieszczenie do przechowywania niezbędnych przedmiotów i rzeczy;

przetarg na wykonanie robót murarskich, ciesielskich i żelbetonowych oraz posadzkowych wygrało Przedsiębiorstwo Budowlane Karol Przybyła z Katowic, ul. Jordana 2, zgodnie z umową z dnia 16.06.1937 r. Karol Przybyła zobowiązał się w ciągu 2 i pół miesiąca (tj. do 3 IX 1937 r.) „budynek w stanie surowym wykonać”, koszt robót wykonawczych (bez materiałów) określony został na kwotę 34.508 zł;

nadzór architektoniczny i techniczne wykonanie objął projektant kościoła – budowniczy Jan Affa

cegłę dostarczyła cegielnia Karol Emanuel oraz cegielnia Urbana Rygola z Bielszowic; roboty elektryczno-instalatorskie wraz z oprawami oświetleniowymi typu *Ellux* wykonał Zakład Elektrotechniczny Wiktora Strużyny z Świętochłowic, ul. Wolności 2; drzwi (12 sztuk) wykonał mistrz stolarski Paweł Bloch z Świętochłowic, ul. Kubiny za kwotę 1.690 zł; drewno na budowę dostarczył tartak Spółki Akcyjnej Godula, żelazo płaskie i okrągłe oraz dźwigary dostarczyła Huta *Pokój*, blachę cynkową na pokrycie dachu zakupiono w *Śląskich Kopalniach i Cynkowniach Sp. Akcyjna*; żwir do *terrazza* dostarczyła Wytwórnia Wypraw Fasadowych i Sztucznego Kamienia, Oddział Gwarectwa Rudy i Węgla Kamiennego „Czerna” z Krzeszowic (zamówiono żwir [lastrico] do *terrazza* w kolorze białym, ciemnożółtym, czarnym, czarny bolus i porfir); roboty „*terracowe*” (lastricowe) posadzki w prezbiterium (i być może w nawie) oraz na plebanii – wykonał Zakład Kamieniarski Blaschke (właściwie E. Sitek i A. Wójcik) z Katowic ul. Mickiewicza 35; cement portlandzki dostarczyła: Zjednoczona Fabryka Portland-Cement „FIRLEY” S.A. Fabryka w Górcie oraz od S.A. Fabryka Portland Cementu „SZCZAKOWA”;

tyniki zewnętrzne wykonano w „szlachetnej zaprawie *Terrabon*”, roboty murarskie wykonano na zaprawie cementowo-wapiennej (10 kg cementu na 100 l zaprawy wapiennej, 1 : 3), założono izolację poziomą (papa asfaltowa z wkładką ołowianą);

we wnętrzu wykonano ołtarz główny (skromny z mensą i krucyfiksem) ponadto ambonę (która była zapewne starsza, gdyż z dn. 2 VI 1936 r. pochodzi rachunek Jana Borinskiego za reparację ambony);

1939 – prace związane z upiększaniem placu przed kościołem

1939 – zakup stacji Drogi Krzyżowej (obrazy malowane na srebrzonym podkładzie) u Władysława Lisowskiego z Sanoka, ul. Stawiska 7 (Zakład Artystyczno-Malarski) - za kwotę 2.155 zł; zakup za kwotę 135 zł kropielnic marmurowych u Józefa Cebulskiego z Krakowa, ul. Szewska 22 (Hurtowy skład różańców, figur, krzyży, kropielnic, obrazków itp.); zakup dzwonów w firmie Karola Schwabe w Białe (koszt 191 RM);

1940 – zakup u Klimosza i Dyrszłaga w Rybniku 21 głosowych organów za kwotę 10.000 zł

1941- wykonanie przez artysty rzeźbiarza Żdziebły z Pawłowic dwóch ołtarzy bocznych p.w. Najświętszej Marii Panny otoczonej chórami anielskimi oraz p.w. Najświętszego Serca Pana Jezusa (z figurami: hutnika, matki z dzieckiem na ręku, ojca z dzieckiem, żebraka), każdy za kwotę 2.3000 RM; zakup u E. Korfhage – Soehne w Buer k. Osnabruck 4-tarczowego zegara na wieżę kościelną za kwotę 3.269 RM

7 IV 1942 – zarekwirowanie przez Niemców trzech dzwonów kościelnych na cele wojenne

1942 – malowanie obu zakrystii

1. Miejscowość	2. Obiekt	3. Zawartość wkładki
RUDA ŚL.- CZARNY LAS	KOŚCIÓŁ RZYMSKOKATOLICKI P.W. DUCHA ŚWIĘTEGO	c.d. pkt. 12

VI - X 1947 – malowanie wnętrza kościoła, którego udekorowana malowidłami przedstawiającymi: w prezbiterium Ducha Świętego wśród obłoków wysyłającego swe łaski na ziemię oraz symbole czterech Ewangelistów, przy prezbiterium sceny *Zestania Ducha Świętego*, zaś po bokach ołtarzy bocznych *św. Jacek* i *św. Jadwiga*, być może przedstawienie *św. Jerzego walczącego ze smokiem* przy wejściu do kościoła namalowano w późniejszym okresie; prace malarskie wykonała firma Honisz (któremu wypłacono kwotę 804 000), zł, ks. Prob. Wolf „konferował” również z artystą Garlikiem z Chorzowa (autor scen figuralnych ?);

wykonanie przez parafianina M. Strużynę ołtarza głównego i ołtarzyka p.w. *św. Józefa*,

1950 – zakup figury *św. Józefa* za kwotę 18 500 zł

1952-53 – remont wnętrza kościoła obejmujący m.in. wymianę ambony (27 VII 1952 poświęcono nowozakupioną ambonę) i chrzcielnicę z figurą Jana Chrzciciela (6 IX 1953 poświęcono nową chrzcielnicę); nową ambonę i chrzcielnicę wykonał Żdziebło z Pawłowic

1956-58 – otynkowanie kościoła, generalny remont organów wykonany przez firmę Franke z Rybnika, odnowienie ołtarza MB, wyłożenie płytami betonowymi placu kościelnego, naprawa dachu kościoła i plebani, wymiana rynien, radiofonizowanie kościoła; malowanie wnętrza, modernizacja oświetlenia

1957 – ufundowanie figury *św. Floriana* przez hutników (poświęconej 5 maja)

1963 - stwierdzono rysy w murze kościoła spowodowane uszkodzeniami górnymi

1965 – ufundowanie ołtarza Boży Grób

1966 – budowa murowanego garażu na północ od plebani, wykonanie nowych konfesjonałów

1968 – likwidacja dwóch, starych konfesjonałów

1971 – nowa aranżacja wnętrza: likwidacja ołtarza głównego i ambony, rzeźby MB Bolesnej, obrazów: *św. Stanisława Kostki*, *św. Teresy*, MB Bolesnej; odnowienie stacji Drogi Krzyżowej i wykonanie nowych ram, wykonanie nowego ołtarza głównego z marmuru, ambonki marmurowej z drewnianym pulpitem, drewnianych balasek, fotela biskupiego, sześciu kinkietów (dwulampowych), głównego żyrandola (z 33 lampami), dwóch żyrandoli bocznych (z 10 lampami); wyłożenie nowej posadzki w prezbiterium z kamienia dolomitowego

I 1977 – zamówienie w odlewni Felczyński w Przemyślu trzech nowych dzwonów: „Maryja” – 580 kg, „Barbara” – 350 kg, „Florian” 200 kg, z urządzeniem napędu elektrycznego wykonanego przez firmę Rduch z Połomii; dzwony poświęcono 4 X 1977 r.

1987-88 – remont kościoła i aranżacja wnętrza, m. in. wykonano nowe ołtarze boczne p.w. Miłosierdzia Bożego wg proj. ks. Mariana Zielnioka z obrazem oraz drewnianymi płaskorzeźbami wykonanymi przez Janinę i Ludwika Konarzewskich z Koniakowa, obraz Matki Boskiej Bolesnej namalował artysta Maciej Bieniarz z Katowic; aranżacja ołtarza głównego do którego powrócił pierwotny krucyfiks, po bokach zaś dodano figury z dawnego ołtarza bocznego poświęconego NSPJ (hutnika, matki z dzieckiem na ręku, ojca z dzieckiem, żebraka)

1989-91 – budowa domu parafialnego wg proj. arch. Emiliana Piaseckiego i inż. Jerzego Maniura (w trakcie prac ziemnych w 1990 r. znaleziono korpus Chrystusa (żelbetowy) z krucyfiks, obecnie składowany w ogrodzie za domem parafialnym)

1992-94 adaptacja byłej salki katechetycznej (pomieszczenia przyprezbiterialnego od wschodu) na kaplicę *Św. Rodziny*,

Kościół wybudowany w stylu modernistycznym.

1. Miejscowość RUDA ŚL.- CZARNY LAS	2. Obiekt KOŚCIÓŁ RZYMSKOKATOLICKI P.W. DUCHA ŚWIĘTEGO	3. Zawartość wkładki c.d. pkt. 13
---	--	--------------------------------------

Elewacje - otynkowane, z bardzo skromnym detałem architektonicznym w formie cokołu obłożonego betonowymi ciosami oraz profilowanego gzymsu wieńczącego. Wszystkie okna (za wyjątkiem występujących w szczytach) w kształcie pionowego prostokąta.

Elewacja południowa (fasada) ściśle symetryczna i dośrodkowa; z dominującą na osi trójkondygnacyjną wieżą flankowaną po bokach schodkowymi, parawanowymi ścianami o trzech osiach. Wieża w pierwszej kondygnacji trójpoziomowa, w dolnym poziomie występuje trójosiowy portyk (przechodzący również na osie parawanowego korpusu nawowego), wsparty na prostych słupach (słupy na rzucie prostokąta; spoczywają na rozłożystych schodach). W poziomie drugim występuje triada okien, z których środkowe jest większe od pozostałych. W trzecim poziomie znajduje się jedna oś okienna, umieszczona centralnie. Kondygnacja druga jednoosiowa (duże okno wypełnione żaluzjami). W kondygnacji trzeciej wieży występuje niewielkie okienko, ponad którym znajduje się kwadratowa tarcza zegarowa. Części środkowe (z osiami okiennymi) pierwszej (ponad portykiem) i drugiej kondygnacji wieży mają formę pseudoryzalitu, część środkowa trzeciej kondygnacji jest zryzalitowana. Poszczególne kondygnacje wieży wydzielają profilowane gzymsy.

Parawanowe ściany korpusu nawowego przeprute są otworami okiennymi i drzwiowym: w osi od strony wieży znajduje się jedno okno, w środkowej osi usytuowane są dwa okna (w dwóch poziomach), w osi zewnętrznej umieszczony jest otwór wejściowy, poprzedzony niewielkimi schodkami.

Elewacja boczna zachodnia: składająca się z członów: prezbiterialnego (wraz z zakrystyjnym), transeptu oraz nawowego wraz z wtopioną wieżą. Elewację artykułują osie okienne. Człon zakrystyjny jednokondygnacyjny, dwuosiowy; powyżej niego dwie osie prezbiterium. Transept trójosiowy (część środkowa z oknami w formie pseudoryzalitu), zakończony schodkowym szczytem z niewielkim, kwadratowym okienkiem. Korpus nawowy siedmioosiowy, pierwsze sześć okien zgrupowanych parami, okna w siódmej osi (partia chóru muzycznego) mniejsze wymiarowo, w dwóch poziomach. Okna transeptu i większość okien korpusu nawowego wysmukłe, na całą wysokość elewacji. Wieża wtopiona w korpus nawowy, jednoosiowa (w drugiej kondygnacji jedno okno, w trzeciej kondygnacji niewielkie okienko, ponad którym znajduje się kwadratowa tarcza zegarowa). Część środkowa (z osią okienną) drugiej kondygnacji wieży ma formę pseudoryzalitu, część środkowa trzeciej kondygnacji jest zryzalitowana. Poszczególne kondygnacje wieży wydzielają profilowane gzymsy.

Elewacja prezbiterialna północna: złożona z zestawionych symetrycznie trzech kubicznych brył: jednokondygnacyjnej dobudówki wokół prezbiterium (mieszczącej: zakrystię, kaplicę Św. Rodziny, przedsionek pn. i pomieszczenie wyodrębnione z zakrystii) oraz znajdujących się powyżej bryły prezbiterialnej i wycofanej bryły korpusu nawowego. Dobudówka przy prezbiterium czteroosiowa: osie skrajne tworzą okna, dwie środkowe wejście do przedsionka i do piwnicy. Drzwi wejściowe, nakryte są prostym wspólnym dachem. Część środkowa elewacji z drzwiami ma formę pseudoryzalitu. Człon prezbiterialny w części środkowej dekorowany jest krzyżem z promieniami; część ta ma formę pseudoryzalitu i zakończona jest schodkowym szczytem (z niewielkim, kwadratowym okienkiem na osi). Części boczne prezbiterium oraz korpus nawowy są ślepe.

Elewacja boczna wschodnia: składająca się z członów: prezbiterialnego (wraz z zakrystyjnym), transeptu, nawowego wraz z wtopioną wieżą. Elewację artykułują osie okienne. Człon zakrystyjny jednokondygnacyjny, dwuosiowy; powyżej dwie osie prezbiterium. Transept trójosiowy (część środkowa z osiami okiennymi w formie pseudoryzalitu), zakończony schodkowym szczytem (z niewielkim, kwadratowym okienkiem na osi). Korpus nawowy siedmioosiowy, pierwsze sześć okien zgrupowanych parami, okna w pierwszej, drugiej i siódmej osi (partia chóru muzycznego) mniejsze wymiarowo (dodatkowo okna osi siódmej w dwóch poziomach). Okna transeptu i większość okien korpusu nawowego jest wysmukła, na całą wysokość elewacji. W szóstej i siódmej osi korpusu nawowego (przy ramieniu transeptu) dwuosiowe wejście do nawy bocznej. Wieża wtopiona w korpus nawowy, jednoosiowa (w drugiej kondygnacji jedno okno; w trzeciej kondygnacji niewielkie okienko, ponad którym znajduje się kwadratowa tarcza zegarowa). Część środkowa (z osią okienną) drugiej kondygnacji wieży ma formę pseudoryzalitu, część środkowa trzeciej kondygnacji jest zryzalitowana. Poszczególne kondygnacje wieży wydzielają profilowane gzymsy

1. Miejscowość RUDA ŚL. - CZARNY LAS	2. Obiekt KOŚCIÓŁ RZYMSKOKATOLICKI P.W. DUCHA ŚWIĘTEGO	3. Zawartość wkladki c.d. pkt. 13
--	--	--------------------------------------

Okna - w prezbiterium, nawach, zakrystii, w wieży kaplicach, przedsionkach - okna w kształcie pionowego prostokąta, w stałych metalowych ramiakach (część z wywietrznikiem), w większości wypełnione szkłem witrażowym; w oknach kaplicy Św. Rodziny od wewnątrz zamontowane dodatkowe pojedyncze skrzydła drewniane, w stałych ramiakach (z wywietrznikami);

w górnym partiach wieży - okna w kształcie pionowego prostokąta w stałych drewnianych ramiakach, wypełnione drewnianymi żaluzjami;

Drzwi zewnętrzne: do przedsionka głównego (w fasadzie) - pierwotne, drewniane, z nadświetlem zamkniętym prostokątnie (nadświetle szklone, z podziałem pionowym, wypełnione szkłem witrażowym), dwuskrzydłowe, pełne, o konstrukcji ramowo-płycinowej (dekoracja poszczególnych skrzydeł trójpłycinowa, od strony zewnętrznej wtórnie pierzone deskami w układzie pionowym), drzwi na zawiasach czopowych; do dwóch przedsionków bocznych w fasadzie i w elewacji bocznej wschodniej oraz do przedsionka pñ. - pierwotne, drewniane, zamkniętym prostokątnie, pełne, dwuskrzydłowe, o konstrukcji ramowo-płycinowej (dekoracja poszczególnych skrzydeł trójpłycinowa: płyciny w kształcie pionowego prostokąta, w górnym partiach dwie, w dolnym jedna płycina, szersza), drzwi w fasadzie dodatkowo od strony zewnętrznej wtórnie pierzone deskami w układzie pionowym), drzwi na zawiasach czopowych;

Drzwi wewnętrzne - drzwi z prezbiterium do zakrystii, z kaplicy Św. Rodziny do przedsionka pñ., z pomieszczenia przyzakrystyjnego do przedsionka pñ. - pierwotne, drewniane, jednoskrzydłowe, szklone, zamknięte prostokątnie, o konstrukcji ramowo-płycinowej (dekoracja czteropłycinowa, płyciny prostokątne w układzie pionowym, dwie górne z przeszkleniem witrażowym), drzwi na zawiasach czopowych; drzwi z zakrystii do pomieszczenia przyzakrystyjnego - nowe, drewniane, jednoskrzydłowe, szklone, zamknięte prostokątnie, o konstrukcji ramowo-płycinowej (dekoracja czteropłycinowa, płyciny prostokątne w układzie pionowym, dwie górne z przeszkleniem witrażowym), drzwi na zawiasach czopowych; z prezbiterium do kaplicy Św. Rodziny - nowe, drewniane, jednoskrzydłowe, szklone, zamknięte prostokątnie, o konstrukcji ramowo-płycinowej (dekoracja jednopłycinowa, płycina z przeszkleniem witrażowym), drzwi na zawiasach czopowych; z przedsionka głównego na chór muzyczny - pierwotne, drewniane, dwuskrzydłowe, szklone, zamknięte prostokątnie, o konstrukcji ramowo-płycinowej (dekoracja sześciopłycinowa, płyciny prostokątne, górne i dolne zbliżone do kwadratu, dwie górne przeszkłone), drzwi na zawiasach czopowych; z przedsionka głównego do nawy - pierwotne, drewniane, dwuskrzydłowe, szklone, zamknięte prostokątnie, o konstrukcji ramowo-płycinowej (dekoracja ośmiopłycinowa, płyciny prostokątne w układzie pionowym, cztery górne przeszkłone), drzwi na zawiasach czopowych; dwójce drzwi z przedsionków bocznych do nawy - pierwotne, drewniane, dwuskrzydłowe, szklone, zamknięte prostokątnie, o konstrukcji ramowo-płycinowej (dekoracja czteropłycinowa, płyciny prostokątne w układzie pionowym, dwie górne przeszkłone), drzwi na zawiasach czopowych; na strych - drewniane, jednoskrzydłowe, pełne, zamknięte prostokątnie, o konstrukcji deskowo-listwowo-zastrzałowej, na zawiasach pasowych

Rzut - kościół wybudowany na rzucie krzyża łacińskiego z dodanymi od północy pomieszczeniami przyprezbiterialnymi (zakrystia, kaplica Św. Rodziny [dawny „pokój narzędzi”], pomieszczenie przyzakrystyjne [pierwotnie część zakrystii], przedsionek pñ.), niewyodrębnionymi, zamykającymi kościół prostokątnie. Do trójnawowego korpusu z transeptem od północy przylega węższe prezbiterium, zamknięte ścianą prostą, z dwoma przestrzeniami prezbiterialnymi, stanowiącymi rodzaj obejścia. Od południa w przyziemiu wieży centralnie usytuowany przedsionek główny, na rzucie kwadratu, po bokach którego symetrycznie umieszczone: klatka schodowa (od wschodu), kaplica (od zachodu) oraz dwa niewielkie przedsionki boczne. Ponadto do nawy bocznej wschodniej, przy ramieniu transeptu przylega dwuosiowy przedsionek (wsch.) do kościoła, wyodrębnione poza zarys krzyża.

Bryła - rozczłonkowana, składająca się z dominującej, usytuowanej od południa trójkondygnacyjnej wieży. Wieża nakryta jest dachem dwunastopłociowym, zwieńczonym krzyżem łacińskim. Rozłożysty korpus nawowy nakryty jest dachem dwuspadowym, zaś transept i prezbiterium oddzielnymi dachami czterospadowymi z kalenicą, nieznacznie niższe od korpusu nawowego. Na przecięciu naw i transeptu występuje sygnaturka na rzucie równoramiennego krzyża, zwieńczona dachem dwunastopłociowym, z krzyżem łacińskim. Wokół prezbiterium znajdują się niska dobudówka (mieszcząca zakrystię, kaplicę Św. Rodziny, przedsionek pñ. i pomieszczenie wyodrębnione z zakrystii) nakryty dachem pulpitowym, o niewielkim spadku. Do korpusu nawowego od strony wschodniej przylega niewysoka bryła wejścia bocznego, nakryta płaskim dachem. Również dachem płaskim nakryty jest portyk fasady i wejście do przedsionka pñ. (za prezbiterium).

1. Miejscowość RUDA ŚL. - CZARNY LAS	2. Obiekt KOŚCIÓŁ RZYMSKOKATOLICKI P.W. DUCHA ŚWIĘTEGO	3. Zawartość wkladki c.d. pkt. 13
--	--	--------------------------------------

Wnętrze – kościół trójnawowy, pseudobazylikowy, z transeptem, korpus nawowy pięcioprzęsłowy (trzy przęsła nawy i dwa przęsła transeptu). Znajdujące się od północy prezbiterium jest węższe, podwyższone o kilka stopni w stosunku do naw, zakończone ścianą prostą. Prezbiterium wydziela duża arkada zamknięta łukiem spłaszczonym. Po bokach prezbiterium (od strony wsch. i zach.) znajdują się dwa obejścia, skomunikowane z zakrystią (od strony zachodniej) i z kaplicą Św. Rodziny (od strony wschodniej), umieszczone na niższym poziomie niż prezbiterium (na wysokości naw i transeptu). Kaplica Św. Rodziny usytuowana wokół płn.-wsch. narożnika prezbiterium (dawna narzędziownia) założona została na rzucie litery „L”. Znajdująca się po przeciwnej stronie prezbiterium zakrystia (wokół płn.-zach. narożnika prezbiterium) pierwotnie na rzucie litery „L”, wtórnie została przedzielona na dwa pomieszczenia (zakrystyjne i przyzakrystyjne - bez określonej funkcji). Przestrzeń nawy głównej od naw bocznych oddzielają proste, murowane filary na rzucie prostokąta. Ściany nawy głównej i transeptu od sklepienia wydziela profilowany gzyms. Sklepienie nawy głównej rozczłonkują poprzeczne gurdy. Ściany transeptu przeprowa sześć dużych okien (po trzy z każdej strony), naw bocznych zaś szesnaście dużych okien (po osiem z każdej strony), zgrupowanych parami (dwa okna nad wejściem wschodnim oraz cztery powyżej i poniżej chóru muzycznego - krótsze). Znajdujący się z boku przedsionek boczny wschodni (przy transepcie) otwarte jest do nawy bocznej dwoma prostokątnymi otworami. W partii południowej na całej szerokości korpusu nawowego umieszczony jest murowany chór muzyczny, spoczywający na czterech filarach i dwóch słupach. Chór posiada płycinową, murowaną balustradą, dekorowaną kłosami zboża. Po bokach przedsionka głównego (umieszczonego w dolnych partiach wieży) znajduje się klatka schodowa na emporę chóru muzycznego, kaplica Matki Boskiej Częstochowskiej oraz dwa niewielkie przedsionki boczne południowe (z wejściem do naw bocznych). Wszystkie niewielkie pomieszczenia jak: zakrystia, przedsionek północny, pomieszczenie przyzakrystyjne, przedsionek główny i dwa przedsionki boczne, przedsionek wschodni, kaplica Matki Boskiej Częstochowskiej - są jednoprzestrzenne.

Wyposażenie: ołtarz główny składający się z krucyfiksu z dawnego ołtarza głównego oraz czterech rzeźb pochodzących z ołtarza bocznego poświęconemu NSPJ (figury: hutnika, matki z dzieckiem na ręku, ojca z córką, żebraka, z 1941 r., wykonał rzeźbiarz Ździebło z Pawłowic); ołtarz boczny prawy maryjny – figura *NMP i dwóch adorujących aniołów* (z pierwotnego ołtarza bocznego, figura trzeciego anioła zachowana na strychu domu parafialnego, z 1941 r. wykonał rzeźbiarz Ździebło z Pawłowic), wraz z obramieniem i obrazem *NMP Nieustającej Pomocy* (współczesne); figura *Najświętszego Serca Pana Jezusa* (pochodząca z pierwotnego ołtarza bocznego z 1941 r., wykonał rzeźbiarz Ździebło z Pawłowic), chrzcielnica z figurą *Jana Chrzciciela* (z 1952-53 r. wykonał rzeźbiarz Ździebło z Pawłowic), figura *św. Floriana* (gipsowa z 1957 r.), figura *św. Antoniego* (gipsowa), figura *Chrystusa Zmartwychwstałego*, krucyfixs (w kaplicy Św. Rodziny), rzeźba *św. Anna z Marią*, witraż *św. Henryk*, witraż *św. Elżbieta* oraz witraże z prostym przeszkleniem barwnym (wszystkie z 1937 r.), stacje *Drogi Krzyżowej* (obrazy z 1939 r. pochodzące z Zakładu Artystyczno-Malarskiego Władysława Lisowskiego z Sanoka), obraz *św. Barbara* (pochodzący z KWK „Pokój”), krucyfixs procesyjny (prezbiterium), organy (z 1940 r. z firmy Klimosza i Dyrszlaga w Rybniku), ławki (2 x 16 szt.), dwie ławki kolatorskie, dzwonek zakrystyjny, marmurowe kropielnice (z 1939 r. zakupione u Józefa Cebulskiego z Krakowa).

Współczesne elementy wyposażenia: konfesjonały, kinkiety, żyrandole, obraz *MB Częstochowskiej* (w kaplicy), ołtarz boczny lewy Jezusa Miłosiernego (obraz *Jezu ufam Tobie*, płaskorzeźbiona predella z aniołami trzymającymi symbole Bożej Męki oraz obraz *Matka Boska Bolesna*).

Na strychu domu parafialnego przechowywane są elementy dawnego wyposażenia kościoła: figura *Adorującego anioła* (z ołtarza bocznego maryjnego), aureole wokół postaci adorujących aniołów (z ołtarza bocznego maryjnego), płaskorzeźba *Chrystus Dobry Pasterz* (z ambony), figura *Michał Archanioł* (z ambony) – wykonane przez rzeźbiarza Ździebły z Pawłowic

Instalacje - elektryczna, odgromowa, nagłaśniająca, wodno-kanalizacyjna, grzewcza (CO wodne)

1. Miejscowość	2. Obiekt	3. Zawartość wkładki
RUDA ŚL. - CZARNY LAS	KOŚCIÓŁ RZYMSKOKATOLICKI P.W. DUCHA ŚWIĘTEGO	c.d. pkt. 18

1971 – remont kościoła i adaptacja wnętrza wg zasad liturgii posoborowej obejmujące: likwidację drewnianego ołtarza głównego i wiszącej ambony, rzeźby MB Bolesnej, obrazów: św. Stanisława Kostki, św. Teresy, MB Bolesnej; wykonanie ołtarza posoborowego z marmuru, ambonki marmurowej z drewnianym pulpitem, drewnianych balasek, fotela biskupiego, sześciu kinkietów (dwulampowych), głównego żyrandola (z 33 lampami), dwóch żyrandoli bocznych (z 10 lampami); odnowienie ławek, odnowienie stacji Drogi Krzyżowej i wykonanie nowych ram do nich (stolarz Czogała); wyłożenie nowej posadzki w prezbiterium z kamienia dolomitowego, malowanie wnętrza (w kolorze białym, z elementami złotymi)

1984 - malowanie wnętrza kościoła

1987 - wymiana pokrycia dachowego kościoła, remont instalacji elektrycznej

1987-88 – remont kościoła i aranżacja wnętrza, m. in. wykonano nowe ołtarze boczne p.w. Miłosierdzia Bożego wg proj. ks. Mariana Zielnioka, z drewnianymi płaskorzeźbami wykonanymi przez Janinę i Ludwika Konarzewskich z Koniakowa oraz obrazem Matki Boskiej Bolesnej namalował artysta Maciej Bieniarz z Katowic; aranżacja ołtarza głównego do którego powrócił krucyfik, po bokach zaś dodano figury z dawnego ołtarza bocznego, remont ogrzewania

1989 – wymiana oświetlenia i nagłośnienia

1991 – remont więźby dachowej wraz z wymiana pokrycia dachowego (wymiana 46 metrów bieżących krokwi, uzupełnienie deskowania, krycie deskowania papą, uzupełnienie obróbek blacharskich, gzymsów, opierzeń, rynien, rur spustowych, położenie 953 m² blachy cynkowej); prace wykonała Firma blacharsko-dekarska Henryk Piwko z Mysłowic

1991-93 - malowanie wnętrza kościoła, remont organów, renowacja witraży (m.in. ich przeołowienie) oraz ufundowanie przez Parafian witraży w głównym przedsionku i przy wejściu bocznym; tynkowanie elewacji,

1992 – założenie zewnętrznego oświetlenia kościoła (pięć słupów z reflektorami)

1993 - odnowienie stacji Drogi Krzyżowej, odnowienie ołtarza p.w. Matki Boskiej, figur: św. Anny z Marią, Jana Chrzyciela, św. Floriana; przeniesienie obrazu św. Barbary z KWK „Pokój” i umieszczenie go naprzeciw ołtarza bocznego p.w. Chrystusa Miłosiernego

1992-93 - adaptacja byłej salki katechetycznej (pomieszczenia przyprezbiterialnego od wschodu) na kaplicę Św. Rodziny,

1994 – remont kapitalny organów

1997 – malowanie dachu kościoła, założenie ozdobnej kraty pomiędzy przedsionkiem głównym a nawą

1998 – remont elewacji, malowanie parkanu od ulicy

1999 - wyłożenie kostką betonową placu kościelnego, posadzenie drzew i krzewów, założenie ogrodu wraz z wybudowaniem groty Matki Bożej, wg proj. p. Czogały (wraz z odnowieniem figury NMP)

VII-IX 2003 - remont i renowacja wystroju kościoła obejmujące: naprawę ścian (od zewnątrz i wewnątrz) w związku z usuwaniem szkód górniczych, malowanie wnętrza wraz z założeniem gładzi gipsowej i zloceniami, malowanie prospektu organowego i ławek, odnowienie stacji Drogi Krzyżowej, renowacja i malowanie drzwi, aranżacja wystroju ołtarza maryjnego, wykonanie nowej instalacji nagłaśniającej i zamontowanie nowych głośników, wykonanie nowego oświetlenia prezbiterium, założenie nowego oświetlenia stacji Drogi Krzyżowej, renowacja kinkietów znajdujących się na filarach, wykonanie nowego tabernakulum, remont zakrystii (renowacja szafy zakrystyjnej, wykonanie nowej posadzki z gresu), zamontowanie w przedsionku tablicy marmurowej z nazwiskami zmarłych proboszczów czarnolaskich

2005 – założenie nowego systemu grzewczego

1. Miejscowość

RUDA ŚL.- CZARNY
LAS

2. Obiekt

KOŚCIÓŁ RZYMSKOKATOLICKI P.W. DUCHA ŚWIĘTEGO

3. Zawartość wkładki

Dokumentacja archiwalna



Kościół w trakcie budowy

1. Miejscowość

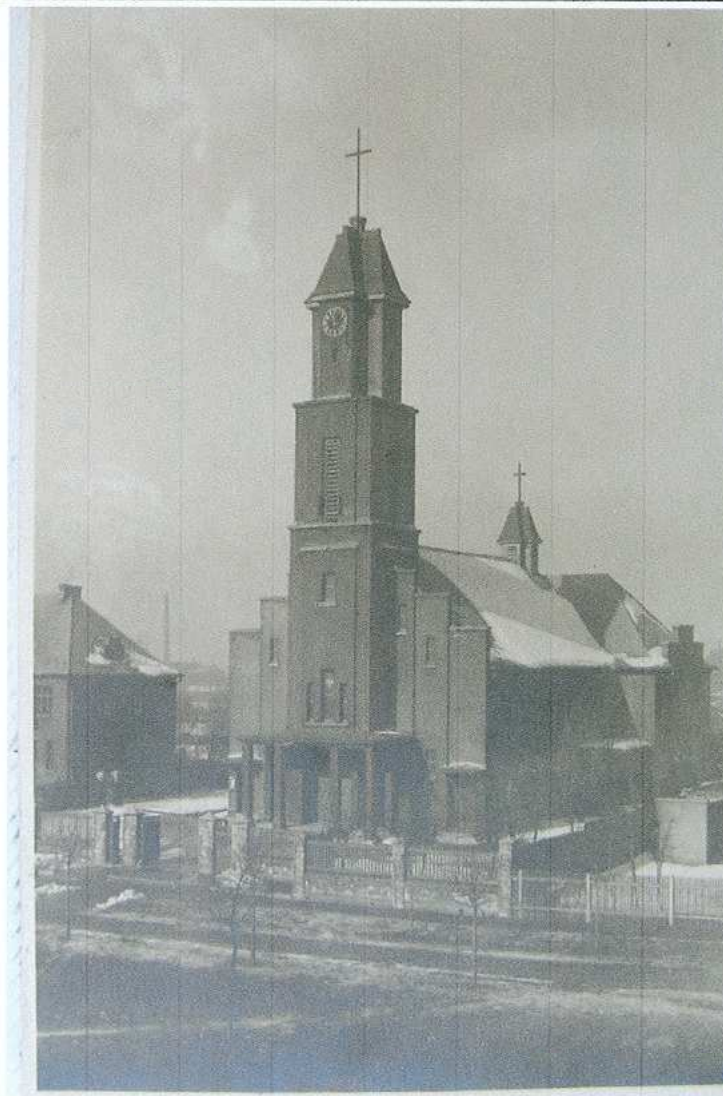
**RUDA ŚL.- CZARNY
LAS**

2. Obiekt

KOŚCIÓŁ RZYMSKOKATOLICKI P.W. DUCHA ŚWIĘTEGO

3. Zawartość wkładki

Dokumentacja archiwalna



Kościół i plebania od str. pd.-wsch.

1. Miejscowość

RUDA ŚL.- CZARNY
LAS

2. Obiekt

KOŚCIÓŁ RZYMSKOKATOLICKI P.W. DUCHA ŚWIĘTEGO

3. Zawartość wkładki

Dokumentacja archiwalna



elewacja tylna

1. Miejscowość

**RUDA ŚL.- CZARNY
LAS**

2. Obiekt

KOŚCIÓŁ RZYMSKOKATOLICKI P.W. DUCHA ŚWIĘTEGO

3. Zawartość wkładki

Dokumentacja archiwalna



Kościół i plebania od strony płd.-wsch.

1. Miejscowość

RUDA ŚL.- CZARNY
LAS

2. Obiekt

KOŚCIÓŁ RZYMSKOKATOLICKI P.W. DUCHA ŚWIĘTEGO

3. Zawartość wkładki

Dokumentacja archiwalna



wnętrze kościoła z pierwszym ołtarzem oraz polichromią

1. Miejscowość

**RUDA ŚL.- CZARNY
LAS**

2. Obiekt

KOŚCIÓŁ RZYMSKOKATOLICKI P.W. DUCHA ŚWIĘTEGO

3. Zawartość wkładki

Dokumentacja archiwalna



Prezbiterium z pierwotnym ołtarzem głównym i dekoracją malarską

1. Miejscowość

RUDA ŚL.- CZARNY
LAS

2. Obiekt

KOŚCIÓŁ RZYMSKOKATOLICKI P.W. DUCHA ŚWIĘTEGO

3. Zawartość wkładki

Dokumentacja archiwalna



Wnętrze Kościoła z dekoracją malarską

1. Miejscowość

RUDA ŚL.- CZARNY LAS

2. Obiekt

KOŚCIÓŁ RZYMSKOKATOLICKI P.W. DUCHA ŚWIĘTEGO

3. Zawartość wkładki

Dokumentacja fotograficzna



1. Fasada oraz fragment elewacji zach.



2. Fasada

1. Miejscowość

RUDA ŚL.- CZARNY LAS

2. Obiekt

KOŚCIÓŁ RZYMSKOKATOLICKI P.W. DUCHA ŚWIĘTEGO

3. Zawartość wkładki

Dokumentacja fotograficzna



3. Elewacja wschodnia



4. Fragment elewacji wschodniej

1. Miejscowość

RUDA ŚL.- CZARNY LAS

2. Obiekt

KOŚCIÓŁ RZYMSKOKATOLICKI P.W. DUCHA ŚWIĘTEGO

3. Zawartość wkładki

Dokumentacja fotograficzna



5. Elewacja północna



6. Fragment elewacji zachodniej

1. Miejscowość

RUDA ŚL.- CZARNY LAS

2. Obiekt

KOŚCIÓŁ RZYMSKOKATOLICKI P.W. DUCHA ŚWIĘTEGO

3. Zawartość wkładki

Dokumentacja fotograficzna



7. Górne partie wieży



8. Sygnaturka

1. Miejscowość

RUDA ŚL.- CZARNY LAS

2. Obiekt

KOŚCIÓŁ RZYMSKOKATOLICKI P.W. DUCHA ŚWIĘTEGO

3. Zawartość wkładki

Dokumentacja fotograficzna



9. Parkan od strony ul. Cynkowej



10. Grota Maryjna

1. Miejscowość

2. Obiekt

3. Zawartość wkładki

RUDA ŚL.- CZARNY LAS

KOŚCIÓŁ RZYMSKOKATOLICKI P.W. DUCHA ŚWIĘTEGO

Dokumentacja fotograficzna



11. Drzwi zewnętrzne



12. Drzwi zewnętrzne

1. Miejscowość

RUDA ŚL.- CZARNY LAS

2. Obiekt

KOŚCIÓŁ RZYMSKOKATOLICKI P.W. DUCHA ŚWIĘTEGO

3. Zawartość wkładki

Dokumentacja fotograficzna



13. Drzwi zewnętrzne do piwnicy



14. Drzwi wewnętrzne na chór muzyczny

1. Miejscowość

RUDA ŚL.- CZARNY LAS

2. Obiekt

KOŚCIÓŁ RZYMSKOKATOLICKI P.W. DUCHA ŚWIĘTEGO

3. Zawartość wkładki

Dokumentacja fotograficzna



15. drzwi wewnętrzne do zakrystii



16. Ślusarka drzwi

1. Miejscowość

RUDA ŚL. - CZARNY LAS

2. Obiekt

KOŚCIÓŁ RZYMSKOKATOLICKI P.W. DUCHA ŚWIĘTEGO

3. Zawartość wkładki

Dokumentacja fotograficzna



17. Fragment więźby dachowej



18. Posadzka w nawie

1. Miejscowość

RUDA ŚL.- CZARNY LAS

2. Obiekt

KOŚCIÓŁ RZYMSKOKATOLICKI P.W. DUCHA ŚWIĘTEGO

3. Zawartość wkładki

Dokumentacja fotograficzna



19. Prezbiterium



20. Nawa boczna lewa

1. Miejscowość

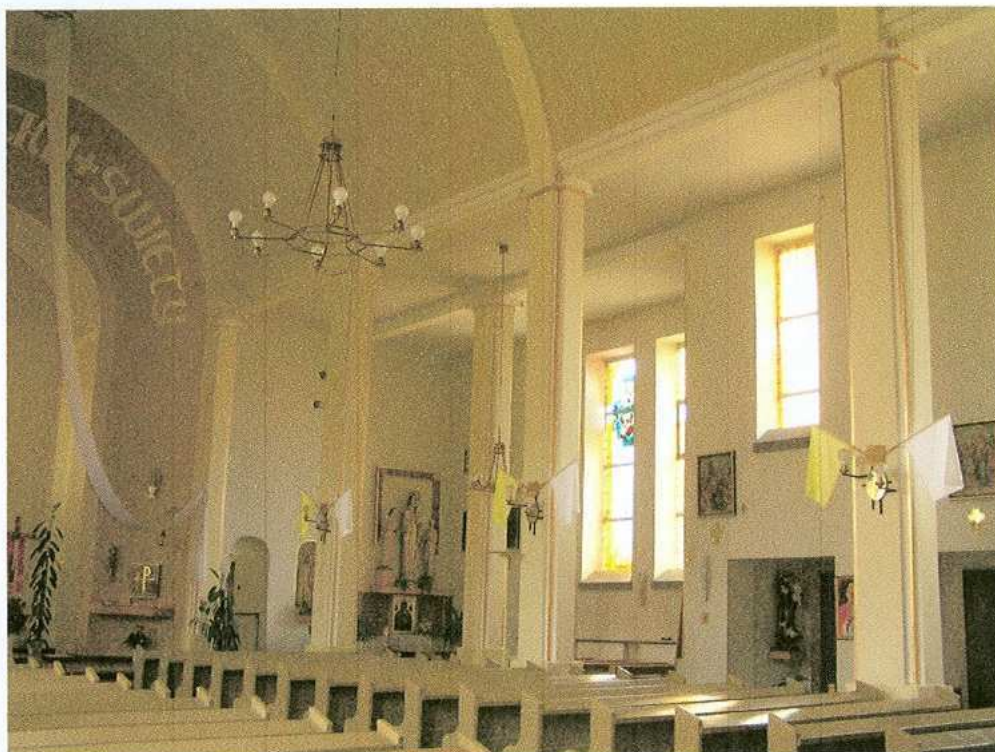
RUDA ŚL.- CZARNY LAS

2. Obiekt

KOŚCIÓŁ RZYMSKOKATOLICKI P.W. DUCHA ŚWIĘTEGO

3. Zawartość wkładki

Dokumentacja fotograficzna



21. Nawa boczna prawa



22. transept wschodni

1. Miejscowość

RUDA ŚL.- CZARNY LAS

2. Obiekt

KOŚCIÓŁ RZYMSKOKATOLICKI P.W. DUCHA ŚWIĘTEGO

3. Zawartość wkładki

Dokumentacja fotograficzna



23. południowa część korpusu nawowego z chórem



24. Chór muzyczny

1. Miejscowość

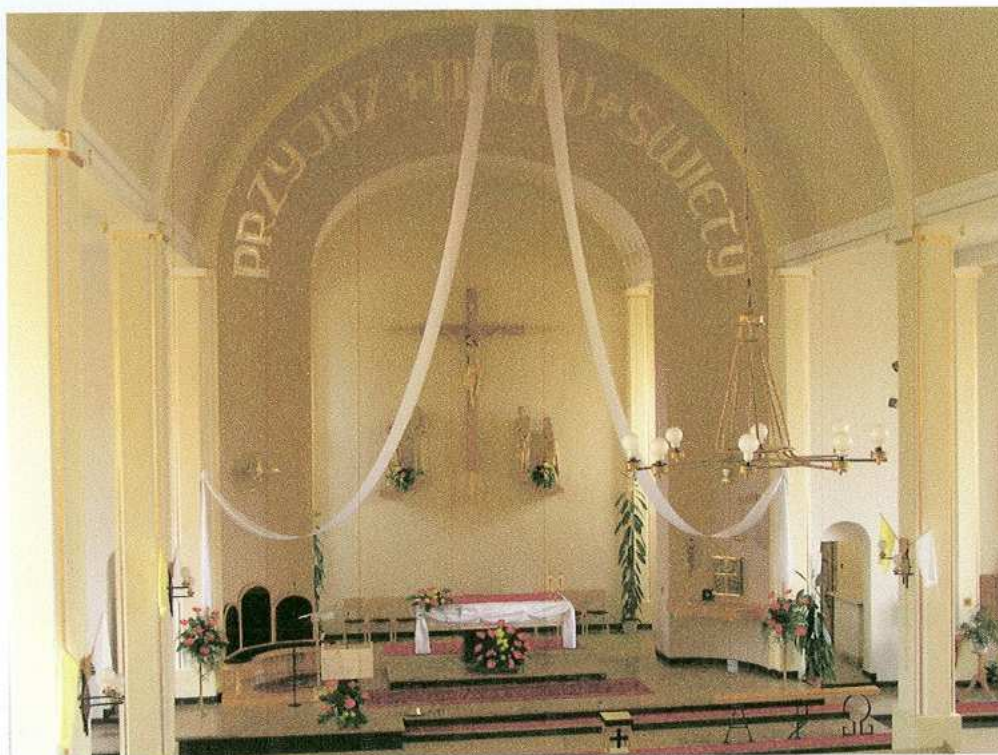
RUDA ŚL.- CZARNY LAS

2. Obiekt

KOŚCIÓŁ RZYMSKOKATOLICKI P.W. DUCHA ŚWIĘTEGO

3. Zawartość wkładki

Dokumentacja fotograficzna



25. Widok na prezbiterium



26. Korpus nawowy

1. Miejscowość

RUDA ŚL.- CZARNY LAS

2. Obiekt

KOŚCIÓŁ RZYMSKOKATOLICKI P.W. DUCHA ŚWIĘTEGO

3. Zawartość wkładki

Dokumentacja fotograficzna



27. Korpus nawowy



28. kaplica św. Rodziny

1. Miejscowość

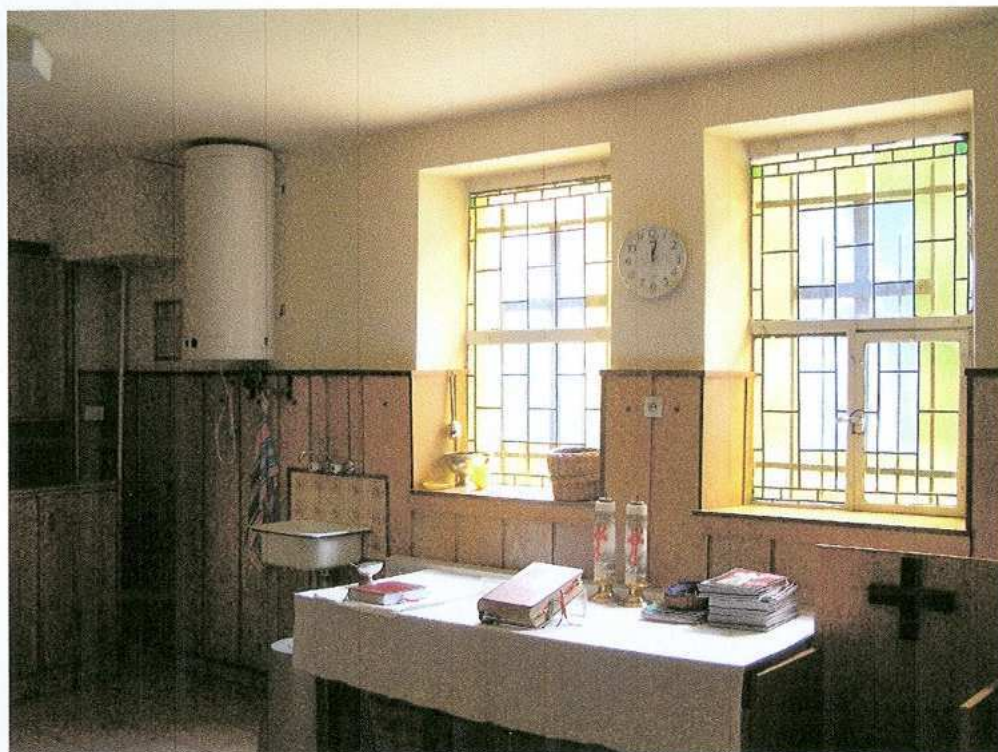
RUDA ŚL.- CZARNY LAS

2. Obiekt

KOŚCIÓŁ RZYMSKOKATOLICKI P.W. DUCHA ŚWIĘTEGO

3. Zawartość wkładki

Dokumentacja fotograficzna



29. Zakrystia



30. kaplica Matki Boskiej Częstochowskiej

1. Miejscowość

RUDA ŚL.- CZARNY LAS

2. Obiekt

KOŚCIÓŁ RZYMSKOKATOLICKI P.W. DUCHA ŚWIĘTEGO

3. Zawartość wkładki

Dokumentacja fotograficzna



31. Oltarz główny



32. Oltarz boczny

1. Miejscowość

RUDA ŚL. - CZARNY LAS

2. Obiekt

KOŚCIÓŁ RZYMSKOKATOLICKI P.W. DUCHA ŚWIĘTEGO

3. Zawartość wkładki

Dokumentacja fotograficzna



33. Ołtarz boczny lewy



34. Chrzcielnica

1. Miejscowość

RUDA ŚL.- CZARNY LAS

2. Obiekt

KOŚCIÓŁ RZYMSKOKATOLICKI P.W. DUCHA ŚWIĘTEGO

3. Zawartość wkładki

Dokumentacja fotograficzna



35. Figura Jana Chrzciciela



36. Kropielnica

1. Miejscowość

RUDA ŚL.- CZARNY LAS

2. Obiekt

KOŚCIÓŁ RZYMSKOKATOLICKI P.W. DUCHA ŚWIĘTEGO

3. Zawartość wkładki

Dokumentacja fotograficzna



37. Ławki



38. Ławki

1. Miejscowość

RUDA ŚL.- CZARNY LAS

2. Obiekt

KOŚCIÓŁ RZYMSKOKATOLICKI P.W. DUCHA ŚWIĘTEGO

3. Zawartość wkładki

Dokumentacja fotograficzna



39. obraz św. Barbary



40. Stacje drogi krzyżowej

1. Miejscowość

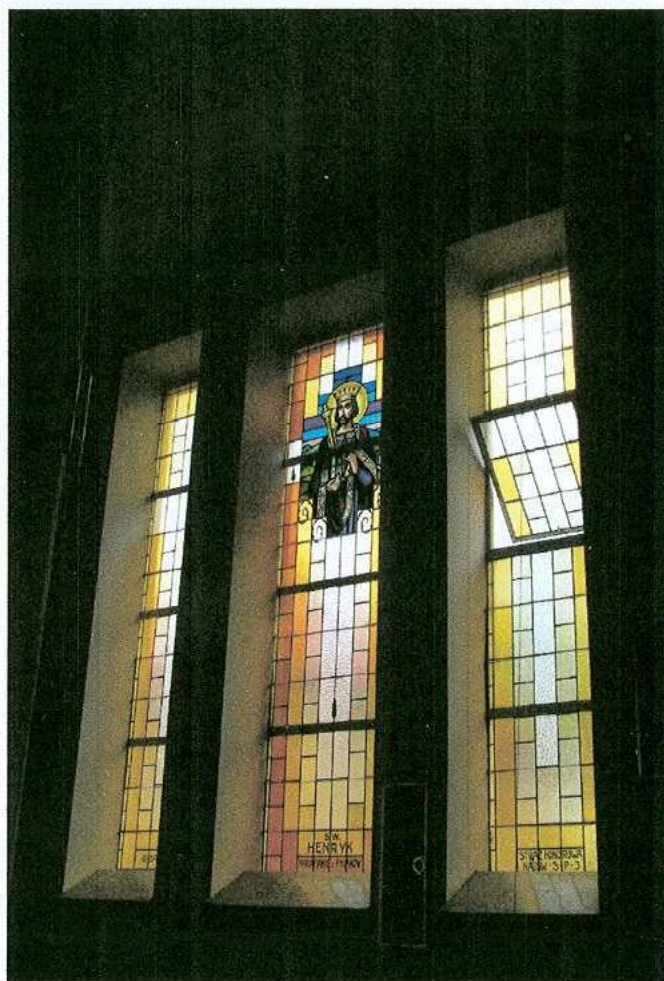
RUDA ŚL.- CZARNY LAS

2. Obiekt

KOŚCIÓŁ RZYMSKOKATOLICKI P.W. DUCHA ŚWIĘTEGO

3. Zawartość wkładki

Dokumentacja fotograficzna



41. Witraże w transepcie zachodnim



42. Figura Michała Archanioła z dawnej ambony

**OŚRODEK DOKUMENTACJI
ZABYTEKÓW w WARSZAWIE**
KARTA EWIDENCYJNA ZABYTEKÓW
ARCHITEKTURY I BUDOWNICTWA

A B C D E F G H I J K L Ł M N O P R S T U V W X Y Z

Nr

1. *Obiekt*

BUDYNEK PLEBANII

2. *Czas powstania*

1937-1938

3. *Miejscowość*

RUDA ŚLĄSKA
Dzielnica **CZARNY LAS**

11. *1-zdjęcie, 2-sytuacja, 3-orientacja*

1.



2.



4. *Adres*

Ruda Śląska
ul. Cynkowa 22

nr hipoteczny

Kw 15 194

Nr działki : 2888/186

5. *Przynależność administracyjna*

województwo **śląskie**

gmina **Ruda Śląska**

powiat **grodzki**

6. *Poprzednie nazwy miejscowości*

Schwarzwald (Czarny Las)

3.



7. *Przynależność administracyjna przed 31 grudnia 1998r*

województwo **katowickie**

gmina **Ruda Śląska**

8. *Właściciel i jego adres*

Parafia Rzymskokatolicka p.w.
Ducha Świętego w Czarnym Lesie
41—711 Ruda Śląska
ul. Cynkowa 22
Archidiecezja Katowicka

9. *Użytkownik i jego adres*

j.w.

10.

Nr

data

- Projekt plebani, ogrodzenia – oryginalne projekty Jana Affy (w posiadaniu Parafii)
- *Kronika Parafii Nowy Bytom – Czarny Las od 1935 – 1951* (w posiadaniu Parafii)
- *Kronika Parafii Nowy Bytom – Czarny Las od 1951 – 1993* (w posiadaniu Parafii)
- *Kronika Parafii Nowy Bytom – Czarny Las od 1993* (w posiadaniu Parafii)
- *Inwentarze parafialne* m.in. z 1969 r., 1974 r. (w posiadaniu Parafii)
- pisma dot. budowy plebanii (segregator B-21-253 w posiadaniu Parafii)
- rachunki dotyczące budowy kościoła i plebanii (w posiadaniu Parafii)
- Bernadeta Parol *Historia Parafii i kościoła pw. Ducha Świętego w Czarnym Lesie*, 1995, msps w posiadaniu Parafii

25. *Opracował*



tekst:

plany:

zdjęcia:

ABAKUS

Pracownia

Projektowo-Urbanistyczno-Konserwatorska

ul. Ks. bpa B. Bogdajna 25/2

41- 500 Chorzów

tel./fax.: (032) 2413 - 502

miejsca przechowywania negatywów Archiwum **ABAKUS** Chorzów

Karta po wypełnieniu podlega ochronie na podstawie przepisu prawa autorskiego.

Czerwiec 2006

26. *Adnotacje o inspekcjach, informacje o zmianach (daty, imiona i nazwiska wypełniających)*

27. *Załączniki*

Wkładka: 12 sztuk

22. *Bibliografia*

23. *Źródła ikonograficzne i fotografia (rodzaj, miejsce przechowywania, sygnatury)*

Fotografie przedstawiająca fasadę probostwa, elewację tylną i elewację boczną zachodnią; przechowywane w archiwum parafialnym.

12. Autorzy, historia obiektu, określenie stylu

Obszar historycznego Czarnego Lasu do pocz. XIX wieku stanowił enklawę leśną, będącą własnością miasta Bytomia, o niewielkim zaludnieniu. Nazwa pochodzi prawdopodobnie od terenu porośniętego przez kilkadziesiąt lat przez gęsty las (z dominanta dębów). Pierwsza wzmianka o Czarnym Lesie znajduje się w dokumencie o podziale ziemi bytomskiej pomiędzy Przemysławem cieszyńskim a Konradem oleśnickim z dnia 28 I 1369 r., gdzie występuje *las obywatelski*, którego połowę stanowił Czarny Las. Przypuszcza się, że w I poł. XV w. w Czarnym Lesie pojawili się pierwsi jego mieszkańcy – gajowi i robotnicy leśni. Od 1777 r. rozpoczyna się na tym terenie proces powstawania osad górniczych i hutniczych. W 1837 r. w Czarnym Lesie mieszkało 68 osób. Wraz z eksploatacją węgla i rozwojem przemysłu hutniczego zwiększyła się ludność Czarnego Lasu: w 1843 r. osiągnęła liczbę - 327 osób, w 1850 r. – 508 osób, a w 1855 r. już 1161.

W 1869 r. w wyniku wieloletnich starań ks. Józefa Szafranka, proboszcza Parafii Wniebowzięcia NMP w Bytomiu biskup wrocławski utworzył stację duszpasterską na osiedlu Zgoda dla całego Czarnego Lasu.

Od 1930 r. Kuria w Katowicach nosi się z zamiarem utworzenia osobnej placówki duszpasterskiej dla Pniaków, prowadzone są rozmowy z dyrektorami kopalń hr. Schaffgotsch w sprawie nabycia gruntu pod działkę kościelną

1935 – Kuria pismem z dnia 11 VII poleca ks. Henrykowi Ligoniowi, wikariuszowi z Wielkich Piekar wznowienie pertraktacji w sprawie utworzenia samodzielnej stacji duszpasterskiej w Czarnym Lesie

26 IX 1935 – ks. H. Ligoń został mianowany kuratusem z prawami proboszczowskimi w Parafii Nowy Bytom – Czarny Las

1 X 1935 – erekcja samodzielnej stacji duszpasterskiej w Czarnym Lesie, powstałej z części Parafii w Nowym Bytomiu, Nowej Wsi i Bielszowic.

grudzień 1935 – rozpoczęły się pertraktacje w sprawie nabycia gruntu pod kościół i cmentarz, z dyrekcją Spółki Godula (kościół) i Gwarectwa Węglowego w Rudzie (cmentarz); na plac pod kościół i plebanie wybrano miejsce przy ul. Cynkowej, obok tzw. „czarnych domków”, wielkości 5000 m²

V 1936 – dalsze pertraktacje ze Spółką Akcyjną Godula w sprawie nabycia gruntu, cenę zaniżono do kwoty 8 500 zł

16 VIII 1937 - pismo Parafii do Kurii Diecezjalnej w Katowicach z prośbą o zatwierdzenie projektu plebanii i zezwolenie na rozpoczęcie budowy; kosztorys budowy określony został na sumę 36 000 zł (zamknął się kwotą 38 750 zł), stan surowy na sumę 20 000 zł

1937 – 1938 budowa kościoła wg proj. budowniczego Jana Affy z

13. Opis (sytuacja, materiał i konstrukcja, rzut, bryła, elewacje, wnętrze, wyposażenie, instalacje)

Sytuacja – Ruda Śląska – miast o położone na Wyżynie Śląskiej, jedno z siedmiu wielkich ośrodków Górnośląskiego Okręgu Przemysłowego, siedziba władz powiatowych i gminnych.

Plebania usytuowana jest obok kościoła par. p.w. Duchy Świętego w Czarnym Lesie, na działce zlokalizowanej pomiędzy ulicą Cynkową a ul. Wysoką, na niewielkim wzniesieniu. Działka na której położony jest kościół, probostwo, dom parafialny, garaż oraz ogród ma kształt zbliżony do prostokąta. Otoczona jest: od południa (od ul. Cynkowej) pierwotnym parkanem, składającym się z podmurówki i kwadratowych słupów z okładziną z betonowych boni, poszczególne przęsła wypełnione są sztachetkami, ponadto od strony ogrodu występują metalowe przęsła ogrodzenia; od wschodu (obok kościoła) pierwotnym ceglany murem, rozczłonkowanym przęsłami (od strony kościoła otynkowanym); od zachodu (od strony ogrodu) - współczesnymi betonowymi przęsłami; od północy zaś ogrodzeniem z metalowych przęsł.

Kościół usytuowany jest we wschodniej części działki kościelnej, wokół kościoła znajduje się chodnik z kształtek betonowych. Od północy, za prezbiterium wśród bylin i wysokich drzew (lipa, wierzba, akacja, jesiony) znajduje się kamienna grotka Matki Boskiej z Lourdes. W zachodniej części działki znajduje się trawnik z nielicznymi drzewami (pierwotnie ogród).

W środkowej części usytuowana jest plebania, za którą (w części północnej działki) znajduje się dom parafialny. Budynek plebanii jest wolnostojący, mocno cofnięty od ul. Cynkowej, z fasadą od strony południowej. Plebanie poprzedza ogródek z bylinami i drzewami oraz wjazd do garażu. Wokół plebanii znajduje się chodnik z kształtek betonowych (od strony zachodniej płyty betonowe i chodnik ziemny). Przestrzeń pomiędzy plebanią a kościołem oddziela pas zieleni z bylinami i drzewkami iglastymi oraz chodnik z wielowymiarowych płyt betonowych.

Materiał, konstrukcja, technika - budynek wybudowany w technologii tradycyjnej: murowany z cegły, od zewnątrz i od wewnątrz otynkowany; detal architektoniczny skromny z formie cokołu z okładziną z sztucznego kamienia (bonie) i profilowanego gzymsu wieńczącego (ceglanego z narzutem z tynku).

Sklepienia, stropy - w piwnicy strop ceglany na stalowych dźwigarach, pomieszczenia I i II piętra strop drewniany, belkowy, ze ślepym pułapem

Więźba dachowa - drewniana o konstrukcji krokwiowo-płatwiowej z dwoma ściankami stolcowymi

Pokrycie dachu - blacha dachówkowa

Podłogi, posadzki: hall na parterze, przedsionek parteru, weranda na parterze, pokój nad werandą na I piętrze, spiżarnia na parterze, podesty klatki schodowej, - wylewka z lastrica, pomieszczenia na parterze (kancelaria, salon, mieszkanie wikarego), pomieszczenia I piętra (za wyjątkiem łazienki i pomieszczenia nad werandą), pomieszczenia mieszkalne i strych w trzeciej kondygnacji - deski podłogowe (w pokojach wikarego na I p. tzw. deska barliniecka); kuchnia na parterze, łazienki - współczesne płytki ceramiczne (typu gres); w piwnicach - wylewka betonowa (w jednym z pomieszczeń płytki z lastrica);

Schody - **zewnątrzne:** główne (przy fasadzie) – jednobiegowe, proste, betonowe, z wylewką lastricową, schody jednostronnie spięte murkiem policzkowym, otynkowanym; w elewacji tylnej (płn) – jednobiegowe, proste, betonowe, z wylewką lastricową (jednostopniowe)

1937 – 1938 budowa plebanii wg proj. budowlanego Jana Affy z Katowic (oryginalny projekt zachowany na plebanii z datą 27.07.1937 r.)

pozwolenie budowlane nr 18 z 1937 r. wydane przez Urząd Gminy Bielszowice,

prace budowlane wykonało Przedsiębiorstwo Budowlane Karola Przybyły z Katowic, ul. Jordana 2; prace elektryczno-instalacyjne wykonał Zakład Elektrotechniki Wiktora Strużyny z Świętochłowic (zakończone do końca maja 1939 r.); roboty „terracowe” (lastricowe) posadzki na schodach i podestach schodowych, klatki schodowej, łazienek (na parterze i I piętrze), spiżarni, hallu, werandy parteru i I piętra (wówczas balkonu) – wykonał Zakład Kamieniarski Blaschke (właściwie E. Sitek i A. Wójcik) z Katowic ul. Mickiewicza 35; Robert Streit z Fabryki papy dachowej i składu materiałów budowlanych z Katowic, ul. Mickiewicza 19 – dostarczył płytki okładzinowe z białej glazury (15x15 cm) do łazienek na parterze i I piętrze oraz płytki kamionkowe (żółte, 8-kątne, 15x15 cm) do ustępów;

zgodnie z wyjaśnieniami projektanta J. Affy do projektu - budynek plebanii miał mieć pokrycie z eternitu bromowego, elewacje tynkowane wapnem hydraulicznym, okna skrzynkowe, drzwi jednoskrzydłowe, piece kaflowe; łazienki wyposażone w wanny żeliwne, biało emaliowane, klozety, umywalki z fajansu;

IX 1938 – likwidacja mieszkania Proboszcza przy ul. Janasa 5 i zamieszkanie na nowym probostwie

lastricowa, zawieszona na stalowych dzwigarach, z drewnianą barustroną (pierwotną), do piwnicy – jednopoziomą proste, murowane, betonowe, z metalową poręczą;

Okna - w większości wtórne wykonana z PCV:

w piwnicy – okienka pierwotne, o konstrukcji krosnowej, w kształcie kwadratu, z podziałem szprosowym krzyżowym;

w klatce schodowej (elewacja tylna) oraz w jednym z pomieszczeń proboszczowskich na I piętrze (trzecia oś fasady) - okna pierwotne, drewniane, o konstrukcji skrzynkowej, w kształcie pionowego prostokąta (dwudzielne, dwupoziomowe, z przesuniętym ślimieniem, nad i pod ślimieniem listwa przymykowa);

w jednym z pomieszczeń proboszczowskich na I piętrze (czwarta oś fasady) - okno pierwotne, drewniane, o konstrukcji skrzynkowej, w kształcie poziomego prostokąta (trójdzielne, dwupoziomowe, z przesuniętym ślimieniem); w jednym z pomieszczeń w partii strychu (fasada) - okno pierwotne, drewniane, o konstrukcji skrzynkowej, w kształcie pionowego prostokąta (dwudzielne, jednopoziomowe, z poziomym szprosem w górnych partiach okna); w klatce schodowej w partii strychowej (elewacja tylna) - okno pierwotne, drewniane, o konstrukcji skrzynkowej, w kształcie poziomego prostokąta (dwudzielne, jednopoziomowe);

cd. na załączniku nr 1

14. Kubatura 1470 m³	15. Powierzchnia użytkowa 420 m²	16. Przeznaczenie pierwotne Budynek mieszkalny - probostwo	17. Użytkowanie obecne Budynek mieszkalny - probostwo
---	---	--	---

18. Prace budowlane i konserwatorskie, ich przebieg i dokumentacja

maj 1945 - malowanie wnętrza przez Pawła Winklera z Nowego Bytomia za kwotę 300 zł

1947 – rozbiórka 2 piecy i postawienie nowych z cegieł szamotowych, prace wykonał Henryk Lanuszny z Bielszowic

1947–48 prace dekarские i blacharskie przy dachu wykonane przez Karola Brzozkę z Nowej Wsi

1963 – na murach plebanii pojawiają się rysy spowodowane uszkodzeniami górnymi

1968 – malowanie okien i drzwi

1969 – naprawa dachu wraz z wymianą rynien

1988 – założenie CO wraz z doprowadzeniem gazu, wykonanie dwóch nowych łazienek dla wikariuszy

1997 – malowanie dachu

1999 – remont elewacji (założenie nowych tynków) i wnętrza,

ok. 2003 r. – adaptacja strychu na pomieszczenia mieszkalne

2005 r. – wymiana większości drewnianych okien o konstrukcji skrzynkowej na wykonane z PCV (jednoramowe, z szybami

19. Stan zachowania (fundamenty, ściany zewnętrzne, ściany wewnętrzne, sklepienia, stropy, konstrukcje dachowe, pokrycie dachu, wyposażenie i instalacje)

Dobry stan zachowania obiektu

Fundamenty - dobry

Ściany zewnętrzne – dobry

Ściany wewnętrzne – dobry

Stropy – dobry

Konstrukcja dachowa – niedostępna

Pokrycie dachu – bardzo dobry

Instalacje – dobry

20. Najpilniejsze postulaty konserwatorskie

Bieżące utrzymanie obiektu.

WKŁADKA DO KARTY EWIDENCYJNEJ ZABYTKÓW ARCHITEKTURY I BUDOWNICTWA
ZAŁĄCZNIK NR 1

1. <i>Miejscowość</i> RUDA ŚL. - CZARNY LAS	2. <i>Obiekt</i> BUDYNEK PLEBANI	3. <i>Zawartość wkładki</i> c.d. pkt. 13
---	--	---

w werandzie (parter) i w pomieszczeniu nad werandą (I piętro) – cztery okna wtórne, jednoramowe, z szybami zespolonymi, z PCV, w kształcie pionowego prostokąta zbliżonego do kwadratu (dwudzielne, dwupoziomowe, z przesuniętym ślemieniem); w przedpokoju na parterze (fasada, 5 oś), w łazience i w spiżarni na parterze (elewacja tylna 4 i 5 oś) - okna wtórne, jednoramowe, z szybami zespolonymi, z PCV, w kształcie pionowego prostokąta (jednodzielne, dwupoziomowe, z przesuniętym ślemieniem); pokój gościnny na zaadaptowanym strychu - okno wtórne, jednoramowe, z szybami zespolonymi, z PCV, w kształcie pionowego prostokąta, jednodzielne; pozostałe okna (występujące w większości pomieszczeń) - okna wtórne, jednoramowe, z szybami zespolonymi, z PCV, w kształcie pionowego prostokąta (dwudzielne, dwupoziomowe, z przesuniętym ślemieniem);

Stołarka drzwiowa w większości pierwotna, uzupełniona tylko drewnianymi drzwiami na zaadaptowanym strychu oraz płytowymi drzwiami do nowych łazienek i metalowymi drzwiami w piwnicy

Drzwi zewnętrzne: w fasadzie: drewniane z nadświetlem w kształcie prostokąta, (nadświetle wtórnie przesłonięte), dwuskrzydłowe, pełne (pierwotnie szklone), o konstrukcji ramowo-płycinowej, (dekoracja czteropłycinowa, płyciny w kształcie pionowego prostokąta); drzwi na zawiasach czopowych; w elewacji tylnej: drewniane w kształcie prostokąta, półtoraskrzydłowe (skrzydło węższe nieruchome), szklone, o konstrukcji ramowo-płycinowej, (dekoracja sześciopłycinowa, płyciny w kształcie pionowego prostokąta, troje górnych płycin szklone); drzwi na zawiasach czopowych;

Drzwi wewnętrzne – drzwi z przedsionka do hallu na parterze - drewniane z nadświetlem w kształcie prostokąta (nadświetle szklone), dwuskrzydłowe, szklone, o konstrukcji ramowo-płycinowej (dekoracja skrzydeł czteropłycinowa: dwie górne płyciny prostokątne w układzie pionowym, z podziałem szprosowym, szklone szkłem mrożonym; dwie dolne płyciny w kształcie kwadratu), drzwi na zawiasach czopowych; drzwi z hallu do jadalni na parterze - drewniane w kształcie prostokąta, trójskrzydłowe (skrzydła zewnętrzne nieruchome), o konstrukcji ramowo-płycinowej (dekoracja pojedynczego skrzydła jednociopłycinowa, płycina szklona szkłem mrożonym, prostokątne w układzie pionowym, z podziałem szprosowym), drzwi na zawiasach czopowych; drzwi do pierwotnej łazienki, piwnicy i schowka (wszystkie na parterze) - drewniane, w kształcie prostokąta, pełne, jednoskrzydłowe, o konstrukcji ramowo-płycinowej (dekoracja czteropłycinowa, płyciny prostokątne w układzie pionowym), drzwi na zawiasach czopowych; drzwi na klatce schodowej (przy wejściu do piwnicy) na parterze - drewniane, w kształcie prostokąta, szklone, jednoskrzydłowe, o konstrukcji ramowo-płycinowej (dekoracja trójpłycinowa, płyciny prostokątne: dwie dolne w układzie wertykalnym, górna w układzie horyzontalnym, przeszklona) drzwi na zawiasach czopowych; drzwi z klatki schodowej do hallu na I piętrze - drewniane z nadświetlem w kształcie prostokąta (nadświetle trójdzielne, szklone), trójskrzydłowe (skrzydła zewnętrzne nieruchome), o konstrukcji ramowo-płycinowej (dekoracja pojedynczego skrzydła jednociopłycinowa, płycina szklona szkłem mrożonym, prostokątne w układzie pionowym, z podziałem szprosowym), drzwi na zawiasach czopowych; drzwi z hallu do dawnej biblioteki (ob. mieszkanie proboszcza) na I piętrze - drewniane w kształcie prostokąta, szklone czteroskrzydłowe (skrzydła wewnętrzne ruchome), o konstrukcji ramowo-płycinowej (dekoracja pojedynczego skrzydła jednociopłycinowa, płycina szklona szkłem mrożonym, prostokątne w układzie pionowym, z podziałem szprosowym), drzwi na zawiasach czopowych; drzwi na parterze na werandę oraz na I piętrze do pomieszczenia nad werandą - drzwi drewniane z nadświetlem w kształcie prostokąta (nadświetle szklone, dwudzielne); drzwi szklone, dwuskrzydłowe, o konstrukcji ramowo-płycinowej (dekoracja skrzydeł czteropłycinowa, płyciny prostokątne w układzie pionowym, dwie górne przeszklone), drzwi na zawiasach czopowych; pozostałe stolarka obejmująca większość drzwi - drzwi drewniane w kształcie prostokąta, pełne, jednoskrzydłowe, o konstrukcji ramowo-płycinowej (dekoracja skrzydeł sześciopłycinowa, płyciny prostokątne w układzie pionowym), drzwi na zawiasach czopowych; w piwnicy - większość drzwi drewnianych w kształcie prostokąta, jednoskrzydłowe, pełne, o konstrukcji deskowo-listwowo-zastrzałowej, na zawiasach pasowych; jedno z drzwi metalowe, jednoskrzydłowe; strychowe - drzwi pierwotne, drewnianych w kształcie prostokąta (z ruchomym wziernikiem w narożu), jednoskrzydłowe, pełne, o konstrukcji deskowo-listwowo-zastrzałowej, na zawiasach pasowych;

WKŁADKA DO KARTY EWIDENCYJNEJ ZABYTKÓW ARCHITEKTURY I BUDOWNICTWA
ZAŁĄCZNIK NR 1

1. <i>Miejscowość</i> RUDA ŚL.- CZARNY LAS	2. <i>Obiekt</i> BUDYNEK PLEBANII	3. <i>Zawartość wkładki</i> c.d. pkt. 13
--	---	---

drzwi do wtórnych łazienek (na I piętrze.) - wtórne, z materiałów drewnopochodnych, jednoskrzydłowe, zamknięte prostokątnie, płytowe, przeszklone, drzwi na zawiasach czopowych; w zaadaptowanych pomieszczeniach mieszkalnych w partii strychu dwa typy drzwi: - 1) wtórne, drewniane, jednoskrzydłowe, zamknięte prostokątnie, o konstrukcji ramowo-płycinowej (dekoracja pietnastopłycinowa, płyciny prostokątne w układzie pionowym), drzwi na zawiasach czopowych; 2) wtórne, jednoskrzydłowe, zamknięte prostokątnie, pełne, płytowe, na zawiasach czopowych;

Rzut - korpus główny wybudowany na rzucie prostokąta, trójtraktowy; do korpusy od południa przylega również prostokątny w rzucie, jednostruktowy, wydatny ryzalit; pomiędzy korpusem głównym a ryzalitem (w narożniku południowo-zachodnim) znajduje się prostokątna w rzucie weranda (obecnie zabudowana).

Bryła - budynek dwupiętrowy, z piwnicami i zaadaptowanym obecnie mieszkalnym poddaszem. Bryła stosunkowo zwarta, prostopadłościenna z wydatnym ryzalitem i pseudoryzalitem (zwieńczonym schodkowym szczytem) w fasadzie; ponadto w elewacji bocznej zachodniej dawna weranda, obecnie zabudowana, łącząca się z bryłą korpusu głównego (nieznacznie tylko niższa od niego). Korpus główny nakrywa wysoki dach czterospadowy z kalenicą, z dwoma oknami połaciowymi (od wschodu i od zachodu), wydatny ryzalit od południa nakrywa osobny dach trójspadowy, zaś werandę dach płaski.

Elewacje - otynkowane, bardzo skromny detal architektoniczny w formie cokołu z betonowych boni oraz profilowanego gzymsu wieńczącego

Elewacja południowa (fasada): dwukondygnacyjowa, niesymetryczna, pięciodzielna, z pseudoryzalitem dwuosiowej części środkowej, trójkondygnacyjowej, zamkniętej schodkowym szczytem, w którym okno na osi. Pseudoryzalit wraz z flankującymi dwiema ślepyimi płaszczyznami ścian stanowi część budynku silnie ryzalitowana, głęboko wysunięta przed korpus główny. Części skrajne elewacji tworzą: od zachodu dwukondygnacyjowa, jednoosiowa weranada (pierwotnie w drugiej kondygnacji balkon), od wschodu część korpusu głównego, w partii parteru dwuosiowa (w pierwszej osi drzwi wejściowe, w drugiej osi okno, w partii II kondygnacji jedna oś okienna). Wszystkie okna w kształcie pionowego prostokąta (dwudzielne, dwupoziomowe, z przesuniętym ślemieniem), za wyjątkiem okien części wschodniej (korpus główny budynku), gdzie na parterze wąskie okno (jednodzielne, dwupoziomowe), na piętrze zaś okno w kształcie poziomego prostokąta (trójdzielne, dwupoziomowe, z przesuniętym ślemieniem). W partii boniowanego cokołu dwa, niewielkie okienka piwniczne. Główne drzwi do budynku dwuskrzydłowe, poprzedzone schodami, nakrytymi płaskim daszkiem; schody jednostronnie ograniczone murkiem (z okładziną z betonowych boni); bieg schodów ułożony równoległe do fasady. W partii przyziemia osi drugiej (w pseudoryzalicie) umieszczone duże prostokątne drzwi garażowe, poprzedzone wybetonowanym wjazdem dla samochodów, dwustronnie ograniczonymi murkami.

Elewacja boczna zachodnia: dwukondygnacyjowa, dwudzielna, czteroosiowa (3 + 1 oś), niesymetryczna. Oś czwarta nieznacznie niższa i lekko wycofana. Wszystkie okna w kształcie pionowego prostokąta (dwudzielne, dwupoziomowe, z przesuniętym ślemieniem). W partii przyziemia trzy niewielkie okienka piwniczne.

Elewacja tylna północna: dwukondygnacyjowa, niesymetryczna, o zróżnicowanych ilościach i wielkościach okien w poszczególnych kondygnacjach. Na parterze 6-osiowa: w pierwszej i drugiej osi wąskie okna (jednodzielne, dwupoziomowe), w trzeciej osi niewielkie okienko (jednopoziomowe), w czwartej osi drzwi wejściowe nakryte daszkiem pulpitowym, w piątej i szóstej osi duże okna (dwudzielne, dwupoziomowe, z przesuniętym ślemieniem). Wszystkie okna w kształcie pionowego prostokąta, w partii parteru okratowane. Na piętrze: czteroosiowa: okna w kształcie pionowego prostokąta, dwudzielne, dwupoziomowe, z przesuniętym ślemieniem); ponadto w drugiej osi (w partii strychowej) dodatkowe okno klatki schodowej w kształcie poziomego prostokąta (dwudzielne, jednopoziomowe).

Elewacja boczna wschodnia: elewacja dwukondygnacyjowa, dwudzielna, trójosiowa (1 + 2 osie). W osi pierwszej elewacja silnie wycofana. Okna w kształcie pionowego prostokąta, dwudzielne, dwupoziomowe, z przesuniętym ślemieniem), w partii parteru okratowane. Ponadto w partii boniowanego cokołu niewielkie okienka piwniczne.

1. Miejscowość RUDA ŚL.- CZARNY LAS	2. Obiekt BUDYNEK PLEBANII	3. Zawartość wkładki c.d. pkt. 13
---	--------------------------------------	--------------------------------------

Wnętrze – korpus główny trójtraktowy, z klatką schodową umieszczoną niesymetrycznie, w trakcie tylnym; klatka schodowa z schodami dwubiegowymi powrotnymi. Ryzalit od południa jednoraktowy. Pomiedzy korpusem głównym a ryzalitem (w narożniku pld.-zach. na parterze i piętrze usytuowana dawna weranda (obecnie zabydowana).

W piwnicy znajduje się: kotłownia, spiżarnia, pralnia. Na parterze funkcje pomieszczeń zasadniczo nie uległy zmianie. Znajdują się tutaj: kancelaria i poczekalnia (w trakcie frontowym), usytuowany centralnie hall, przedsionek, jadalnia, kuchnia z spiżarnią oraz łazienka; weranda (narożnik pld.-zach); dawny pokój gospodyni i pokój służby zaadaptowany został na mieszkanie wikarego (przedpokój, pokój mieszkalny, łazienka). Pierwotnie weranda była całkowicie przeszklona oraz posiadała wejście w elewacji bocznej zachodniej. Na I piętrze centralnie usytuowany jest hall, mieszkanie proboszcza (trakt zachodni i południowy) oraz mieszkanie wikarego (trakt wschodni). Strych zaadaptowany został na pomieszczenia mieszkalne (korytarz, dwa pomieszczenia mieszkalne, łazienka wydzielona z korytarza).

Zmiany dotyczące oryginalnego projektu Affy. Całkowicie zmieniona weranda: w projekcie parterowa, przeszklona, z wejściem od zachodu, nakryta daszkiem dwuspadowym. Zrealizowana jako całkowicie przeszklona z wejściem w elewacji zachodniej i z balkonem w partii I piętra. Obecnie posiada ona tylko dwa, nieduże okna (po jednym w elewacji pld. i zach), wejście w elewacji zachodniej zamurowane; na I piętrze wymurowane dodatkowe pomieszczenie (w miejsce balkony). Pokój w narożniku pld.-wsch. pierwszego piętra (nad przedsionkiem) zrealizowano jako jednoosiowy (okno trójdzielne, dwupoziomowe), a nie jako dwuosiowy. Schody główne w elewacji frontowej zostały zrealizowane jako równoległe do fasady, a nie jako prostopadłe (jak wynika z oryginalnego projektu). W połaci wschodniej i zachodniej dachu zlikwidowano lukarny, obecnie znajdują się tam okna pościowe.

Pierwotnie pomiędzy plebanią a kościołem (na wysokości prezbiterium) znajdował się murowany, jednokondygnacyjny budynek gospodarczy (proj. Jan Kuna, Przedsiębiorstwo budowlane z Piekar Śląskich), mieszczący wozownię, narzędzia kościelne oraz ustępy i hasie.

Wyposażenie – brak

Instalacje - elektryczna, wodno-kanalizacyjna, telefoniczna, odgromowa, grzewcza (CO na gaz).

WKŁADKA DO KARTY EWIDENCYJNEJ ZABYTKÓW ARCHITEKTURY I BUDOWNICTWA

ZAŁĄCZNIK NR 2

1. Miejscowość

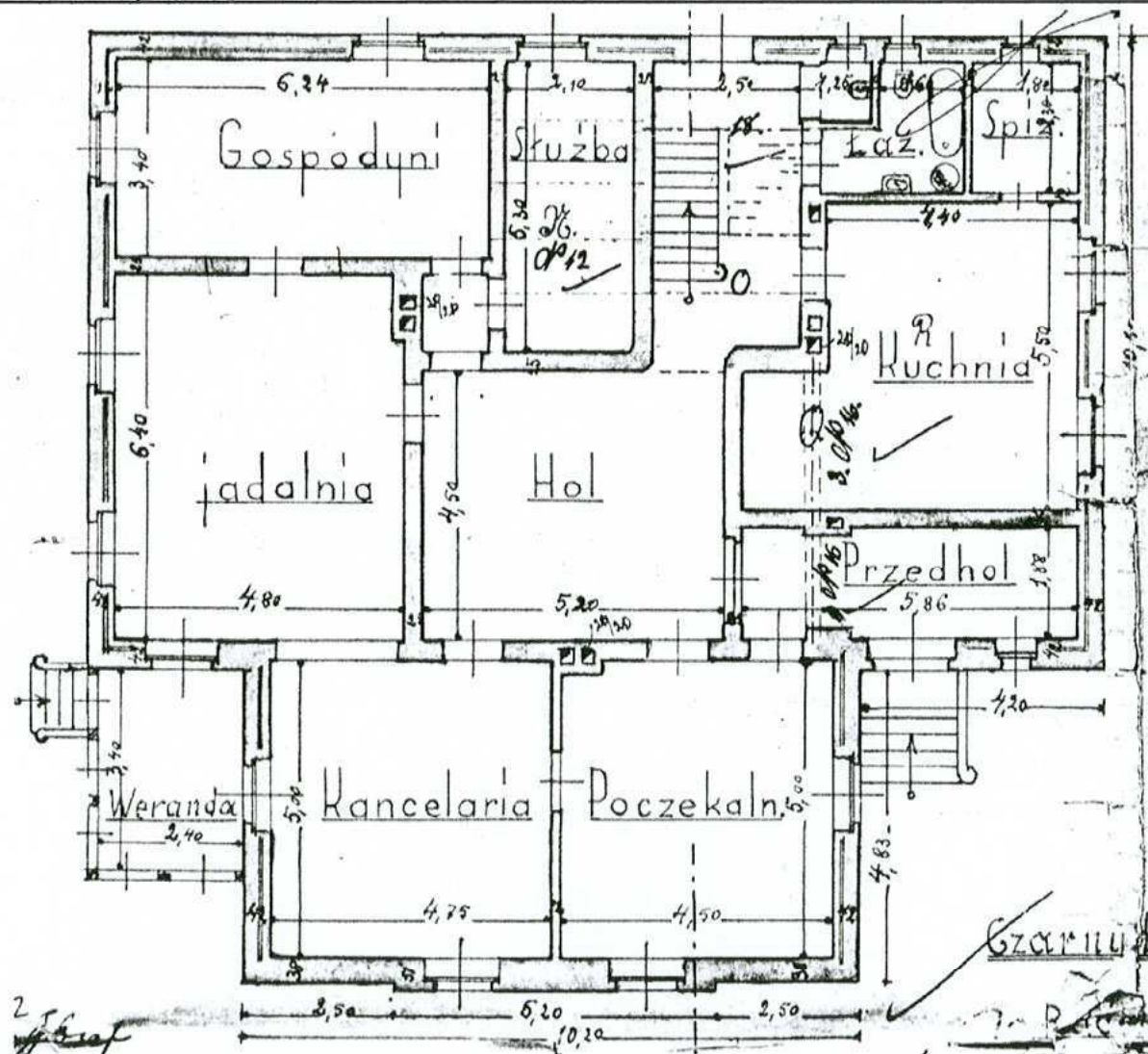
RUDA ŚL.- CZARNY
LAS

2. Obiekt

BUDYNEK PLEBANII

3. Zawartość wkładki

Rzut parteru



WKŁADKA DO KARTY EWIDENCYJNEJ ZABYTKÓW ARCHITEKTURY I BUDOWNICTWA

ZAŁĄCZNIK NR 3

1. Miejscowość

**RUDA ŚL.- CZARNY
LAS**

2. Obiekt

BUDYNEK PLEBANII

3. Zawartość wkładki

Dokumentacja archiwalna



widok na plebanie od strony zachodniej (z nierwotną werandą)

1. Miejscowość

**RUDA ŚL.- CZARNY
LAS**

2. Obiekt

BUDYNEK PLEBANII

3. Zawartość wkładki

Dokumentacja archiwalna



fasada z parkanem

WKŁADKA DO KARTY EWIDENCYJNEJ ZABYTKÓW ARCHITEKTURY I BUDOWNICTWA

ZAŁĄCZNIK NR 3

1. Miejscowość

**RUDA ŚL.- CZARNY
LAS**

2. Obiekt

BUDYNEK PLEBANII

3. Zawartość wkładki

Dokumentacja archiwalna



Kościół i plebania od strony pół.-wsch.

1. Miejscowość

**RUDA ŚL.- CZARNY
LAS**

2. Obiekt

BUDYNEK PLEBANII

3. Zawartość wkładki

Dokumentacja archiwalna



elewacja tylna

WKŁADKA DO KARTY EWIDENCYJNEJ ZABYTKÓW ARCHITEKTURY I BUDOWNICTWA

ZAŁĄCZNIK NR 4

1. Miejscowość

RUDA ŚL.- CZARNY LAS

2. Obiekt

BUDYNEK PLEBANII

3. Zawartość wkładki

Dokumentacja fotograficzna



1. Fasada



2. Fasada

1. Miejscowość

RUDA ŚL.- CZARNY LAS

2. Obiekt

BUDYNEK PLEBANII

3. Zawartość wkładki

Dokumentacja fotograficzna



3. Elewacja boczna



4. Elewacja tylna

WKŁADKA DO KARTY EWIDENCYJNEJ ZABYTKÓW ARCHITEKTURY I BUDOWNICTWA

ZAŁĄCZNIK NR 4

1. Miejscowość

RUDA ŚL.- CZARNY LAS

2. Obiekt

BUDYNEK PLEBANII

3. Zawartość wkładki

Dokumentacja fotograficzna



5. Elewacja boczna - zachodnia



6. Elewacja zachodnia oraz północna



7. Pierwotna stolarka okienna



8. Okratowanie okna elewacji tylnej z wtórną stolarką

WKŁADKA DO KARTY EWIDENCYJNEJ ZABYTKÓW ARCHITEKTURY I BUDOWNICTWA

ZAŁĄCZNIK NR 4

1. *Miejscowość*

RUDA ŚL.- CZARNY LAS

2. *Obiekt*

BUDYNEK PLEBANII

3. *Zawartość wkładki*

Dokumentacja fotograficzna



9. Pierwotna stolarka okienna na I piętrze



10. Klamka pierwotnej stolarki okiennej



11. Pierwotna stolarka okienna na I piętrze



12. Główne wejście do plebanii

1. Miejscowość

RUDA ŚL.- CZARNY LAS

2. Obiekt

BUDYNEK PLEBANII

3. Zawartość wkładki

Dokumentacja fotograficzna



13. Drzwi zewnętrzne w elewacji tylnej



14. Stalarka drzwiowa



15. Stolarka drzwiowa



16. Stolarka drzwiowa

1. Miejscowość

RUDA ŚL.- CZARNY LAS

2. Obiekt

BUDYNEK PLEBANII

3. Zawartość wkładki

Dokumentacja fotograficzna



17. Typowa pierwotna stolarka drzwiowa wewnętrzna



18. Klatka schodowa - parter

1. Miejscowość

RUDA ŚL.- CZARNY LAS

2. Obiekt

BUDYNEK PLEBANII

3. Zawartość wkładki

Dokumentacja fotograficzna

**19. Klatka schodowa - balustrada****20. Schody do piwnicy**

1. Miejscowość

RUDA ŚL.- CZARNY LAS

2. Obiekt

BUDYNEK PLEBANII

3. Zawartość wkładki

Dokumentacja fotograficzna



21. Kancelaria na parterze



22. Jadalnia

1. Miejscowość

RUDA ŚL.- CZARNY LAS

2. Obiekt

BUDYNEK PLEBANII

3. Zawartość wkładki

Dokumentacja fotograficzna



25. Pokój mieszkalny na strychu



26. Pomieszczenie piwniczne



27. Pomieszczenie piwniczne - magazyn



28. Piec w jadalnie na parterze

WKŁADKA DO KARTY EWIDENCYJNEJ ZABYTKÓW ARCHITEKTURY I BUDOWNICTWA

ZAŁĄCZNIK NR 4

1. Miejscowość

RUDA ŚL.- CZARNY LAS

2. Obiekt

BUDYNEK PLEBANII

3. Zawartość wkładki

Dokumentacja fotograficzna



23. Hall na 1 piętrze



24. jedno z pomieszczeń na I piętrze