

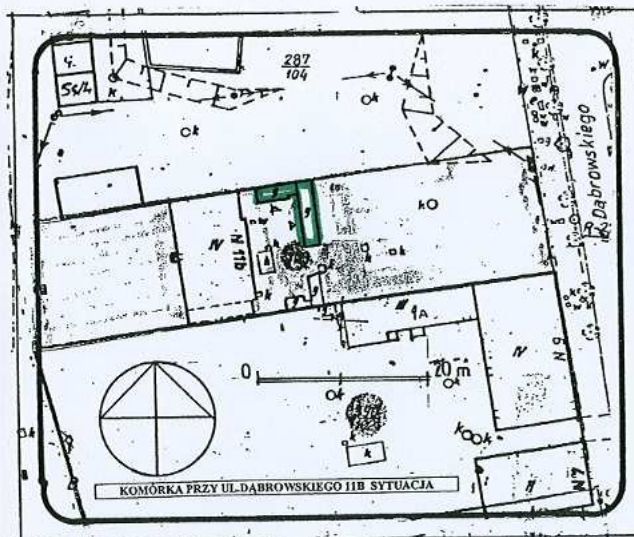
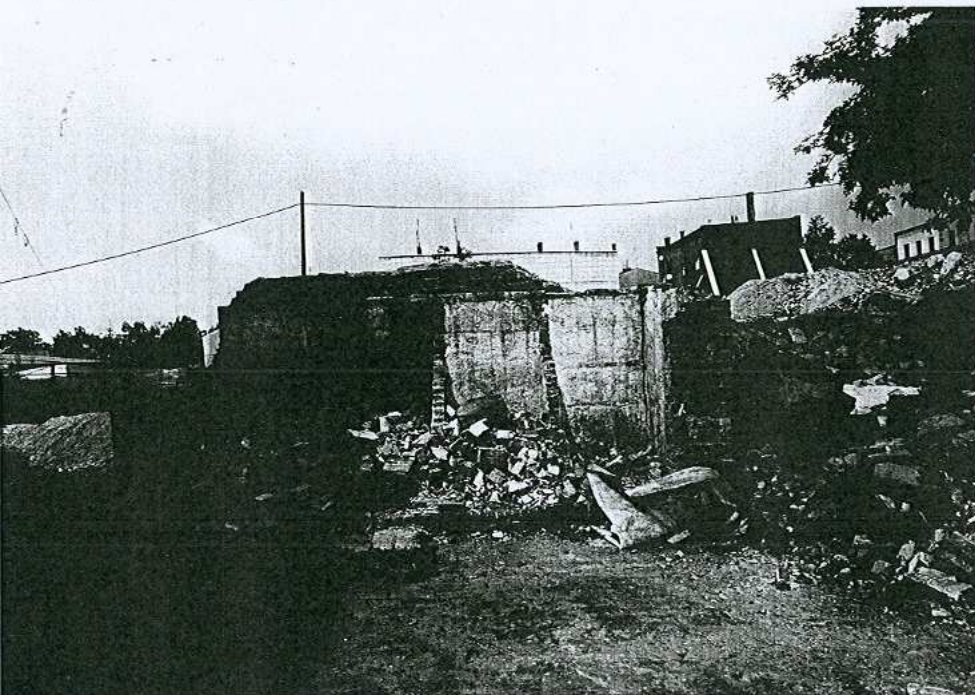
1. *Obiekt*

BUDYNEK GOSPODARCZY

2. *Czas powstania*
1911 r..

3. *Miejscowość*
**RUDA ŚLĄSKA
WIREK**

11. *Zdjęcie rzut przekrój sytuacja orientacja*



4. *Adres*
RUDA ŚLĄSKA WIREK
ulica Dąbrowskiego 11 b
nr hipoteczny
Księga Wieczysta t.7 k.182
Wirek
Działka 103 Obręb Wirek
karta mapy 1

5. *Przynależność administracyjna*
Województwo **śląskie**
gmina Ruda Śląska
powiat Ruda Śląska

6. *Poprzednie nazwy miejscowości*
Antonienhutte, Neudorf

7. *Przynależność administracyjna*
Przed 31 XII 1998

Województwo **katowickie**

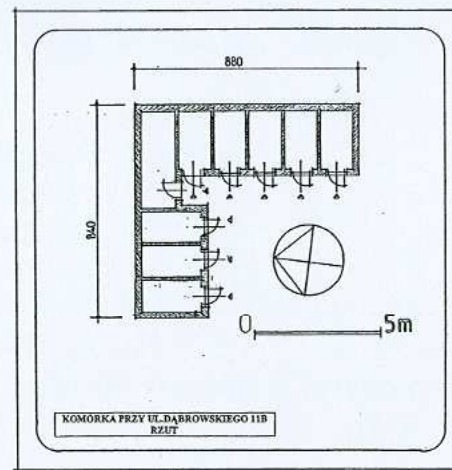
8. *Właściciel i jego adres*
Gmina Ruda Śląska
Plac Jana Pawła II 6
41-709 Ruda Śląska

9. *Użytkownik i jego adres*
Miejskie Przedsiębiorstwo
Gospodarki Mieszkaniowej Sp.
o.o. w Rudzie Śląskiej ul.
1.Maja 218, 41-710 Ruda
Śląska

10. *Rejestr zabytków*
Nr.



1. Zdjęcie obiektu
2. Orientacja
3. Sytuacja
4. Rzut przyziemie



21. Akta archiwalne (rodzaj akt, numery i miejsce przechowywania)
• Książka obiektu budowlanego w Administracji MPGM Ruda Śląska Wirek
ul. Osiedlowa 6

24. Uwagi różne

arch. Ryszarda Rajnich-Walawender
PRACOWNIA PROJEKTOWA
„POZYTYW”
Katowice, ul. Kościuszki 15/9

25. Opracował

tekst, zdjęcia: Pracownia Projektowa "Pozytyw" – Katowice, ul. Kościuszki 15/9
plany, rysunki: Pracownia Projektowa "Pozytyw" – Katowice, ul. Kościuszki 15/9

Karta po wypełnieniu podlega ochronie na podstawie przepisu prawa autorskiego.

22. Bibliografia

26. Adnotacje o inspekcjach, informacje o zmianach (daty, imiona i nazwiska wypełniających)

23. Źródła ikonograficzne i fotografia (rodzaj, miejsce przechowywania, sygnatury)

27. Liczba załączników
2 wkładek

Obecnie dzielnica Rudy Śląskiej Wirek składa się z czterech elementów:

- Część północna – to fragment Czarnego Lasu (Kolonie Schwarzwald)
- Część centralna to dawna Antonienhutte
- Część południowa to Nowa Wieś (okręg dworski Neudorf)

Kolonia Stachowizna, Walzwerkkolonie to południowo-wschodnia część dzielnicy

Zaczątkiem osady była Nowa Wieś gdzie pierwsi osadnicy pojawili się około 1600 r., była ona przysiółkiem Kochłowic i miała charakter wiejski. Właściciel tych dóbr Łazarz Henckel von Donnersmarck na północ od wsi rozpoczął inwestować w przemysł. W 1805 r. powstała huta żelaza Antonia, w 1802 r. kopalnia Gottessegen, w 1812 r. huta cynku Hugo i a w 1843 r. Liebe-Hoffnung w pobliżu tych zakładów powstała osada przemysłowa Antonienhutte. Osada ta rozwijała się i nabierała charakteru miejskiego. Jedną z głównych ulic tej części osady była obecna ul. Dąbrowskiego. Tu lokalizowane były już domy w typie kamienic 3.i 4. kondygnacyjne. Nawiązaniem do dawnych robotniczych „familoków” osady, były towarzyszące kamienicom komórki gospodarcze. Właśnie komórki gospodarcze zlokalizowane przy kamienicy przy ul. Dąbrowskiego 11 b są reprezentantem tego typu zabudowy

Wzniesione w 1911 r. bez wyraźnych cech stylowych, typowe dla osiedli robotniczych, tu służą dla celów gospodarczych mieszkańcom czynszowej kamienicy.

13. Opis (sytuacja, materiał i konstrukcja, rzut, bryła, elewacje, wnętrze, wyposażenie, instalacje)

Sytuacja – budynek usytuowany w dzielnicy Wirek, przy ul. Dąbrowskiego 11 b, na wschód od budynku mieszkalnego, ramował podwórze przy posesji, wolnostojący, elewacja frontowa skierowana na zachód

Konstrukcja i materiał – budynek murowany z cegły maszynowej, licówki,

Sklepienia, stropy – stropodach

Wieźba dachowa – stropodach

Pokrycie dachu – dach kryty papą

Podłogi, posadzki – wylewka cementowa

Schody – brak

Stolarka okienna – brak

Stolarka drzwiowa – drzwi zewnętrzne- drewniane, jednoskrzydłowe, o konstrukcji deskowo listwowej

Rzut – budynek na planie w kształcie litery „L”, z ciągiem jednoizbowych komórek

Bryła – zwarta, budynek parterowy, kryty dachem jednospadowym

Elewacje – ceglane, **frontowa** z ciągiem drewnianych drzwi do komórek, **boczne i tylna** – ślepe

Wnętrze – złożone z szeregu jednoizbowych komórek

Wyposażenie – brak

Instalacje – brak

<p>14. <i>Kubatura</i></p> <p>85 m sześć</p>	<p>15. <i>Powierzchnia użytkowa</i></p> <p>30 mkw</p>	<p>16. <i>Przeznaczenie pierwotne</i></p> <p>Budynek gospodarczy</p>	<p>17. <i>Użytkowanie obecne</i></p> <p>Budynek gospodarczy (obecnie nie użytkowany)</p>
--	---	--	--

18. *Prace budowlane i konserwatorskie, ich przebieg i dokumentacja*

W budynku przeprowadzono bieżące remonty zachowawcze, brak remontu kapitalnego

19. *Stan techniczny*

Budynek w stanie ruiny – samowolnie rozbierany

20. *Najpilniejsze postulaty konserwatorskie*

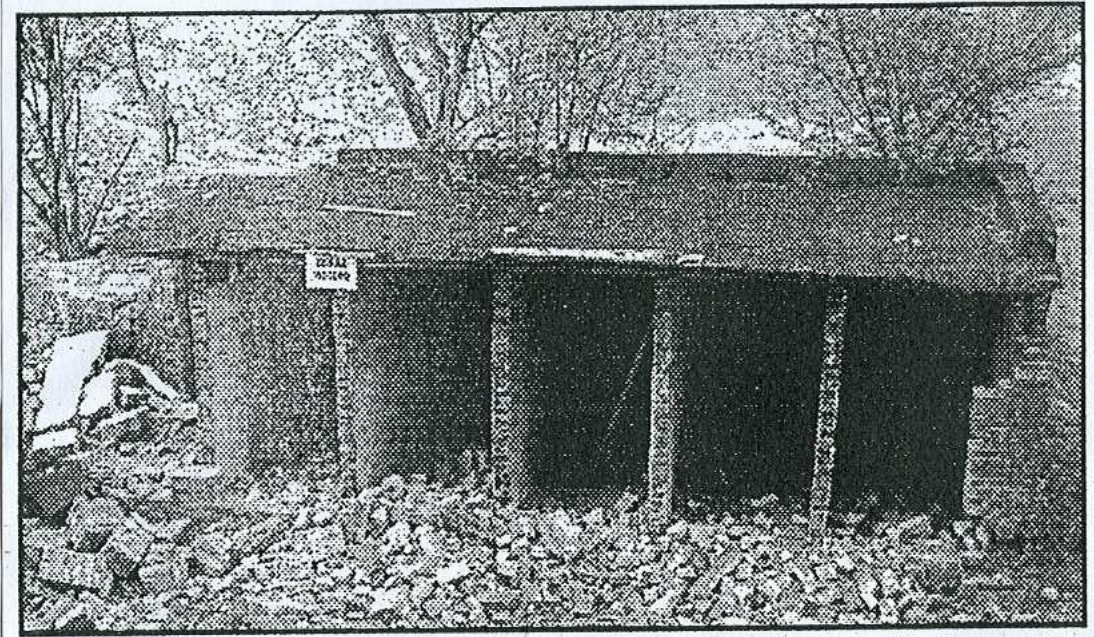
Budynek przeznaczony do rozbiórki – brak postulatów

WKŁADKA DO KARTY EWIDENCYJNEJ ZABYTKÓW ARCHITEKTURY I BUDOWNICTWA
ZAŁĄCZNIK NR 1

1. <i>Miejscowość</i> RUDA ŚLĄSKA WIREK	2. <i>Obiekt</i> Budynek gospodarczy - ul. Dąbrowskiego 11 b	3. <i>Zawartość wkładki</i> Zdjęcia,
--	---	---



Budynek mieszkalny do którego przynależy obiekt gospodarczy



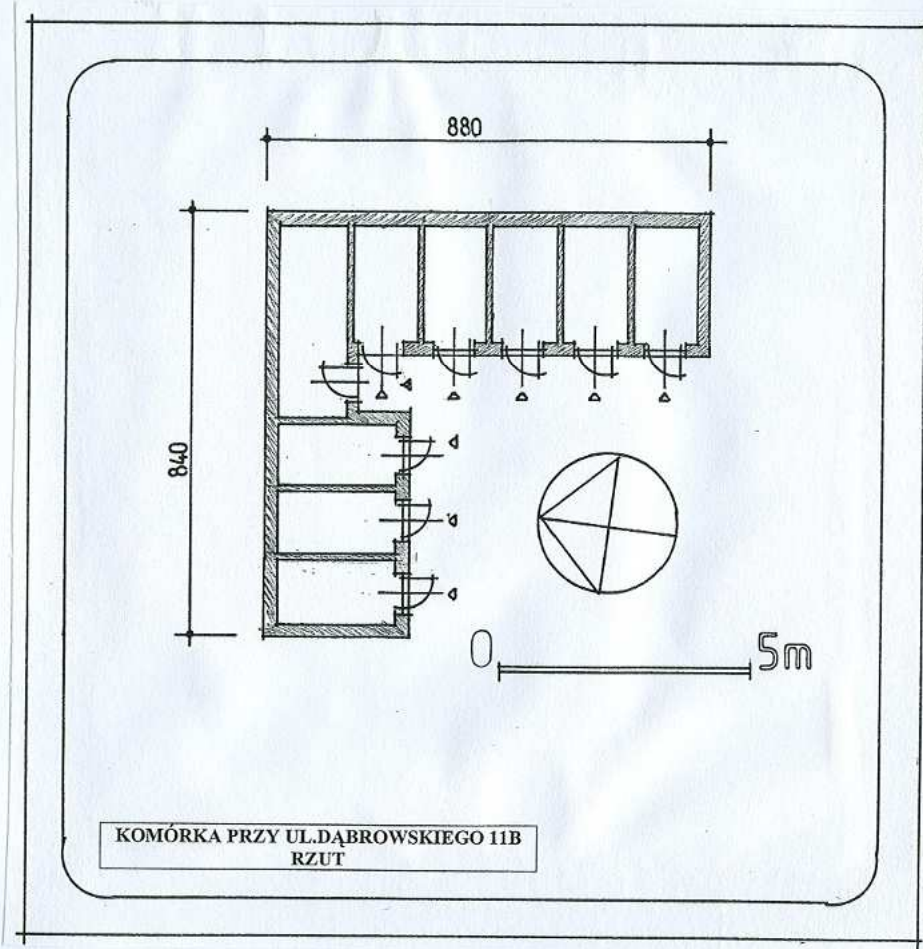
Pozostałości po budynku gospodarczym

WKLADKA DO KARTY EWIDENCYJNEJ ZABYTKÓW ARCHITEKTURY I BUDOWNICTWA
ZAŁĄCZNIK NR 2

1. <i>Miejscowość</i> RUDA ŚLĄSKA WIREK	2. <i>Obiekt</i> Budynek gospodarczy - ul. Dąbrowskiego 11 b	3. <i>Zawartość wkladki</i> Zdjęcia, rut przyziemia
--	---	--



Typowe budynki gospodarcze - usytuowane w sąsiedztwie



Rzut przyziemia