

**OŚRODEK DOKUMENTACJI  
ZABYTEKÓW w WARSZAWIE**

**KARTA EWIDENCYJNA ZABYTEKÓW  
ARCHITEKTURY I BUDOWNICTWA**

A B C D E F G H I J K L L M N O P R S T U V W X Y Z

Nr

1. *Obiekt*

**Zespół dworca kolejowego w Rudzie Śląskiej - Chebzie  
BUDYNEK DWORCA KOLEJOWEGO, PERON**

2. *Czas powstania*

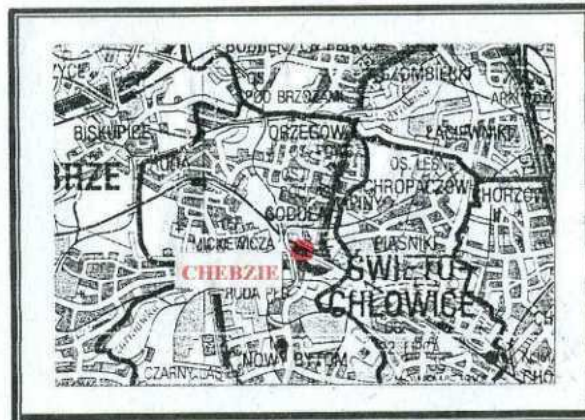
1896 (?)

Koniec XIXw.

3. *Miejscowość*

**Ruda Śląska – Chebzie**

11. *Zdjęcie rzut przekrój sytuacja orientacja*



4. *Adres*

**Ruda Śląska - Chebzie**

Ulica : Dworcowa nr 8

nr hipoteczny

nr działki 567/5

5. *Przynależność administracyjna*

Województwo **śląskie**

gmina  
powiat

**Ruda Śląska**

**Ruda Śląska**

6. *Poprzednie nazwy miejscowości*

**Morgenroth**

7. *Przynależność administracyjna*

przed 31 XII 1998

Województwo **katowickie**

8. *Właściciel i jego adres*

PKP S.A. Zakład Nieruchomości  
w Częstochowie

Częstochowa, Al. Wolności 21 c  
c.d. w zał. 1

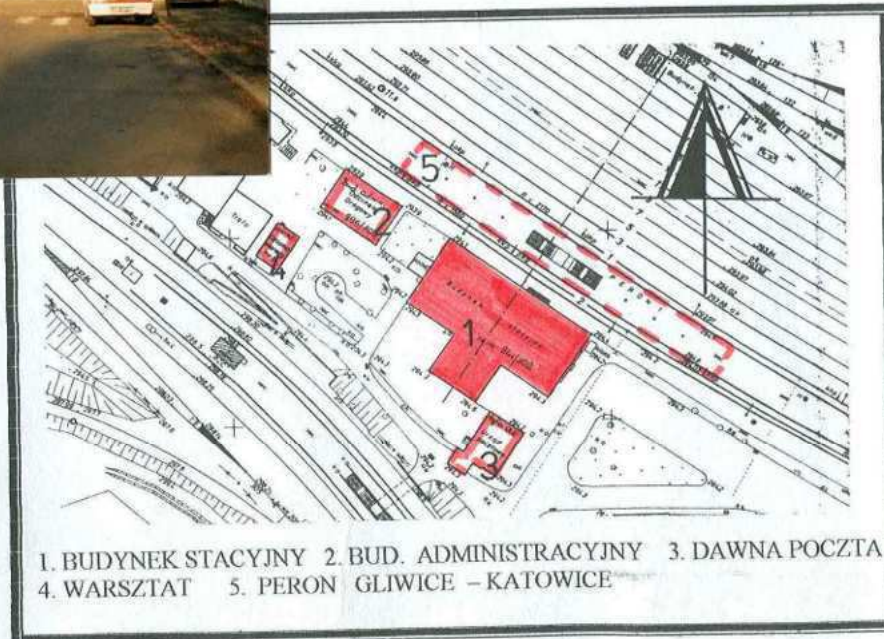
9. *Użytkownik i jego adres*

Przewozy Regionalne Sp.  
z o.o Zakład Aglomeracyjnych  
Przewozów Pasażerskich  
Katowice, ul. Dworcowa 8

c.d. zał. w 1

10. *Rejestr zabytków*

WIDOK OGÓLNY.  
ORIENTACJA  
SYTUACJA



1. BUDYNEK STACYJNY 2. BUD. ADMINISTRACYJNY 3. DAWNA POCZTA  
4. WARSZTAT 5. PERON GLIWICE – KATOWICE

## 12. Autorzy, historia obiektu, określenie stylu

Obecna dzielnica Chebzie powstała w połowie XIX wieku i jest wynikiem budowy przez teren osady Morgenroth linii kolejowej relacji Wrocław – Gliwice – Chebzie – Mysłowice w 1846r. (linia kolejowa założona przez Spółkę Akcyjną Oberschlessische Eisenbahn), a także dzięki utworzeniu przez Spółkę Akcyjną Godula zespołu szybów wydobywczych Godulla (Paweł I) oraz Szaffgotsch (Paweł II) w latach 1860-1862.

- Oddanie do użytku linii kolejowej (długości 196,85 km) w 1846 r. (Uroczyste otwarcie 5.X.1846r.)
- W 1855 roku uruchomiono linię kolejową Chebzie - Kopalnia „Carl Emanuel” (2,94 km),
- Założenie drugiego połączenia kolejowego w 1856 r. relacji Chebzie – Tarnowskie Góry (linia długości 16,85 km). Chebzie staje się wówczas węzłem kolejowym.
- Uruchomienie linii kolejowej Chebzie – Orzegów – Bytom (7,78km) w 15.09.1859r.
- W 1868 roku doprowadzono z Chebzia do Wirku przez Nowy Bytom tor kolejowy.
- W latach 1872-1875r. powstaje połączenie Chebzie – Kopalnia „Matylda” i „Huta Zygmunt”.

Wraz z rozwojem połączeń kolejowych powstają pierwsze zabudowania stacyjne. Z 1859 roku pochodzą wzmianki o istnieniu budynku dworca. W 1859 roku istniała na stacji Chebzie ekspedycja pocztowa, a od 1886 r. - telegraf i poczta. Od 1863 roku wzmiankowane jest istnienie na stacji kolejowej restauracji. Na zachowanych mapach z lat 80-tych XX wieku zespół zabudowań stacyjnych, a także układ bocznic kolejowych, posiada odmienne od dzisiejszego rozplanowanie.

Obecny zespół stacyjny wybudowany został **bez wyraźnych stylowych pod koniec XIX wieku**. Wszystkie obiekty są założone w jednorodnym charakterze. Na planach z 1901r. widnieje już ukształtowany obecny zespół zabudowań stacyjnych, w skład którego wchodzi: budynek główny, poczta, administracja, warsztat, zabudowania peronu Chebzie–Wirek. (W ewidencji budynków w Zakładzie Nieruchomości PKP, sekcja w w Chebziu figuruje data budowy - 1896r.) W latach 1900–1902, a następnie w 1902-1906 następuje dalsza rozbudowa i przebudowa dworca. W latach 1902-1914 powstaje w sąsiedztwie dworca kolonia mieszkalna dla pracowników kolei.

W 1930 roku w ciągu doby przechodziło przez Chebzie 49 pociągów osobowych i 179 towarowych.

## 13. Opis (sytuacja, materiał i konstrukcja, rzut, bryła, elewacje, wnętrza, wyposażenie, instalacje)

**Lokalizacja** – Zespół stacyjny Chebzie zlokalizowany jest w północnej części miasta Ruda Śląska, w rejonie węzła kolejowego linii Wrocław – Gliwice – Katowice oraz linii Tarnowskie Góry – Chebzie. Położony jest w bezpośrednim sąsiedztwie dawnego osiedla robotniczego, w sąsiedztwie węzła drogowego (kierunek Ożegów i Nowy Bytom). Zespół zajmuje wydłużony pas terenu pomiędzy torowiskami. W skład zespołu wchodzi następujące obiekty: główny budynek stacyjny, budynek dawnego urzędu pocztowego, budynek administracyjny z centralą telefoniczną, warsztat elektryczny, peron na trasie Gliwice - Katowice, pozostałości peronu na trasie Tarnowskie Góry – Chebzie, po północnej stronie torów zlokalizowany jest budynek nastawni, a w części zachodniej znajdują się dawne kolejowe zabudowania mieszkalne. Wszystkie budynki utrzymane są w jednorodnym stylowo charakterze. W części zachodniej, za budynkiem warsztatu, zlokalizowana jest współczesna zabudowa. Dojście do poszczególnych budynków ulicą Przedtorze, wzdłuż torów kolejowych. Na wschód od dworca zlokalizowane są zabudowania dawnej kolejowej kolonii mieszkaniowej

**BUDYNEK DWORCA** - główny obiekt zespołu dworcowego, wolnostojący, zlokalizowany we wschodniej części zespołu, równolegle do torów kolejowych. Wejście do budynku od strony południowo-wschodniej, tj. od strony dojazdu z miasta. Przed wejściem zblizony do trójkąta rozległy plac – podjazd, użytkowany w części jako parking. W bezpośrednim sąsiedztwie budynku dworca zlokalizowany jest budynek dawnego urzędu pocztowego.

**Konstrukcja, materiał** – budynek podpiwniczony jedynie w części zachodniej, konstrukcja mieszana na ruszcie stalowym wypełnionym od zewnątrz cegłą, od wewnątrz płytami betonowymi, pomiędzy płytami a cegłą – pustka powietrzna. Elewacje pozostawione w cegle, z odsłoniętą stalową, spawaną, częściowo notowaną konstrukcją, wewnątrz tynkowane, częściowo pokryte płytami laminowanymi.

**Stropy** – w hali dworcowej otwarte łukowe zadaszanie, w piwnicy strop ceramiczny – klein'a, w części dwukondygnacyjnej - (dawny komisariat policji) – stropy drewniane, w partiach jednokondygnacyjnych stropy podwieszane.

**Konstrukcja dachowa** – mieszana: główna hala dworcowa nakryta dachem łukowym, o konstrukcji stalowej, kratownicowej, spiętej stężeniami, pozostałe partie dachów - dachy dwuspadowe o niewielkim kącie nachylenia połączenia konstrukcji drewnianej, (komisariat, świetlica z poczekalnią), dachy jednospadowe o niewielkim kącie nachylenia, konstrukcji drewnianej (kasy, magazyn). W części zachodniej w segmencie komisariatu stalowy przeszklony świetlik.

**Pokrycie dachowe** – główna hala pokryta blachą falistą, pozostałe dachy kryte papą.

**Posadzki** – w holu głównym posadzki z sześciokątnych płytek lastrico; w świetlicy, poczekalni posadzki z dużych prostokątnych płyt lastrico; sanitariaty – płytki ceramiczne; w pomieszczeniach dawnego komisariatu – podłoga z desek; w piwnicy posadzka ceglana, wylewka.

Ciąg dalszy w załączniku nr 1

1. <i>Miejscowość</i> <b>Ruda Śląska – Chebzie</b>	2. <i>Obiekt</i> <b>Zespół dworca kolejowego w Rudzie Śląskiej - Chebzie BUDYNEK DWORCA KOLEJOWEGO, PERON</b>	3. <i>Zawartość wkładki</i> Dalszy ciąg pkt13, ikonografia
---	--	---

**Schody** - zewewnętrzne: do piwnic pod komisariatem – jednobiegowe, kilkustopniowe, wylewane; - wewnętrzne: schody w części komisariatu - dwubiegowe, powrotne, z zakrętem w dolnej części, konstrukcji stalowej z drewnianymi stopnicami, Balustrada ze stalowych dekoracyjnych słupków, z drewnianą poręczą. Schody do piwnicy w części komisariatu - jednobiegowe, betonowe; schody do tunelu na peron - jednobiegowe, wylewane.

**Stolarka okienna** - okno w fasadzie – duże, zamknięte łukiem odcinkowym, konstrukcji drewnianej, w stałych ramiakach o zróżnicowanych wielkościach kwater oraz zróżnicowanych podziałach poszczególnych kwater. Okno w ścianie zachodniej – zamknięte łukiem odcinkowym, konstrukcji drewnianej, w stałych ramiakach, podzielone na zróżnicowane kwatery o różnorodnych podziałach. Okna w hali dworcowej – w dolnym pasie – konstrukcji drewnianej, skrzynkowej, prostokątne jednodzielne, jednopoziomowe z zachowanym częściowo osprzętem. Ponadto - okna prostokątne, konstrukcji drewnianej, krosnowej, trójdzielne lub dwudzielne, jednopoziomowe, ze stalowymi słupkami, część okien ze skrzydłem podzielonym poziomym szprosem; okna trójdzielne, trzypoziomowe, sześciopodziałowe, z podziałem stalowymi słupkami, okna od wewnątrz posiadają drewniane profilowane obramienia. W pasie górnym hali dworcowej podłużne, okna prostokątne, drewniane w stałych ramiakach, jednopoziomowe, pięciopodziałowe. W części magazynowej poziome okna prostokątne, jednopoziomowe, trzypodziałowe. W dobudówce przy komisariacie – okna konstrukcji drewnianej krosnowe, zamknięte łukiem odcinkowym, jednodzielne, jednopoziomowe, wypełnione luksverami. W części okien proste stalowe kraty.

**Stolarka drzwiowa**: drzwi zewnętrzne – drzwi do hali dworca – prostokątne, dwuskrzydłowe, z prostokątnym naświetlem, konstrukcji płytowej, pierzone z zewnątrz pionowymi listwami, w partii środkowej pionowa prostokątna szklona płycina. Drzwi na zawiasach czopowych. Drzwi do komisariatu – prostokątne, jednoskrzydłowe, konstrukcji ramowo-płycinowej, pełne, na zawiasach czopowych. Drzwi do magazynu - w elewacji zachodniej – jednoskrzydłowe, prostokątne, konstrukcji płytowej, pełne. Drzwi do piwnicy - prostokątne, stalowe, dwuskrzydłowe, Drzwi do kasy magazowo-magazynowej - prostokątne, dwuskrzydłowej, płytowe, pełne, pierzone z zewnątrz szprosami.. Drzwi wewnętrzne - wewnątrz hali dworcowej - drzwi prostokątne, współczesnej konstrukcji, płytowej, jedno lub dwuskrzydłowe, z materiałów drewnopodobnych, niektóre pierzone listwami. Drzwi do poczekalni – konstrukcji drewnianej, ramowo-płycinowej, przeszklone, wahadłowe. W części komisariatu zachowana oryginalna

stolarka drzwiowa: drzwi w sieni – dwuskrzydłowe, prostokątne, konstrukcji ramowo-płycinowej, drewnianej w górnej partii płyciny szklone, na zawiasach czopowych. Skrzydła drzwiowe z dekoracyjnymi listwami przymykowymi. Drzwi do pozostałych pomieszczeń – prostokątne, jednoskrzydłowe, konstrukcji ramowo-płycinowej, pełne, na zawiasach czopowych.

**Rzut**: założony na planie wydłużonego prostokąta z dużą prostokątną dobudówką od strony południowej, oraz niewielką, prostokątną - od strony zachodniej. Od strony wschodniej w ścianie frontowej niewielki pseudoryzalit, akcentujący wejście.

**Wnętrze** – wejście do budynku usytuowane osiowo od strony wschodniej, prowadzi bezpośrednio do prostokątnego hallu dworcowego, jednoprzestrzennego. Budynek w partii holu – trzytraktowy. Środkowy trakt – to rozległa hala, na prawo (strona południowa) od wejścia ciąg kasowy, na lewo węzeł sanitarny. W części centralnej holu – schody prowadzące tunelem na peron. Na zamknięciu holu – duża prostokątna poczekalnia z kuchnią i bufetem (obecnie ściany zamurowane) od strony północnej oraz świetlica - od strony południowej z zabudowaną sceną. (Część dwutraktowa budynku). W części zachodniej korpusu głównego część pomieszczeń dawnego komisariatu ze środkowo usytuowaną klatką schodową, poprzedzona dobudówką z wejściem, (segment pięciotraktowy). Od strony południowej do korpusu głównego przylega prostokątna, dobudówka mieszcząca pomieszczenia magazynowe.

**Bryła** - rozczłonowana, na cokole, zróżnicowana pod względem wysokości i liczby kondygnacji poszczególnych segmentów, kształtów dachów. Hala dworca – jednokondygnacyjna, górująca wysokością nad całością zabudowy, nakryta łukowym dachem. Część korpusu mieszcząca świetlicę i poczekalnię także jednokondygnacyjna, dalej dwukondygnacyjny komisariat. Całość nakryta dachem dwuspadowym o niewielkim kącie nachylenia połaci. Nad częścią komisariatu stalowy świetlik w formie ostrosłupa. Dobudówka przy komisariacie – parterowa, nakryta dachem jednospadowym, o niewielkim kącie nachylenia połaci. Partie boczne głównego korpusu nakryte dachami jednospadowymi o niewielkim kącie nachylenia. Dobudówka do hali głównej – jednokondygnacyjna, nakryta jednospadowym dachem o niewielkim kącie nachylenia połaci.

**Wyposażenie** - fasety na suficie w poczekalni i świetlicy, strop świetlicy wsparty na dwóch stalowych słupach z dekoracyjnymi głowicami, strop poczekalni na jednym dekoracyjnym słupie, na sufitach pozostałości sztukaterii. W hali dworcowej zachowany profilowany gzyms wydzielający partię dachową.

**Elewacja frontowa – południowo - wschodnia** – ceglana, z podziałem ściany elementami stalowej konstrukcji, nawiązującym do konstrukcji muru pruskiego, tworzącym układ prostokątów i krzyżulców. Kompozycja elewacji symetryczna. Elewacja w dolnym poziomie dziewięcioosiowa, w górnym poziomie – trzyosiowa. Partia centralna elewacji wyższa, zamknięta łukiem odcinkowym, zaakcentowana pseudoryzalitem. Okap łukowego dachu wysunięty, na dekoracyjnych wspornikach, zwieńczony ażurową stalową balustradą. Część środkowa elewacji wypełniona dużym łukowym oknem. Partie boczne elewacji niższe, nakryte jednospadowymi daszkami. W partiach bocznych okna prostokątne, duże w górnym pasie, trójdzielne, w dolnym mniejsze – jednopodziałowe. Partia przyziemia zaakcentowana ceglanym cokołem z tynkowaną odsadzką oraz profilowanym gzymsem podokiennym.

**Elewacja północno-zachodnia** – ceglana, ze stalową konstrukcją, analogicznie rozwiązana do pozostałych elewacji. W poziomie drugiej kondygnacji czteroosiowa, z większym oknem na osi – doświetlającym klatkę schodową. Na osi dostawiona parterowa dobudówka, dwuosiowa (okna wąskie, zamknięte łukiem odcinkowym). W głębi od strony południowej ściana dobudówki mieszczącej magazyny. Elewacja rozwiązana analogicznie do całego budynku. Skrzydło magazynu trzyosiowe, z centralnie usytuowanym wejściem. Okapy dachów wysunięte wsparte na drewnianych rysiach.

**Elewacja południowo-zachodnia** – ceglana, rozwiązana analogicznie do pozostałych elewacji; jednoosiowa dobudówka przy komisariacie, czteroosiowa część komisariatu i poczekalni (w pierwszych dwóch osiach okna wąskie, pojedyncze w dwóch poziomach – fragment dwukondygnacyjny budynku, w pozostałych – okna duże na całą wysokość kondygnacji, trójdzielne; trzyosiowa część magazynu – okna wysokie trójdzielne, na całą wysokość kondygnacji; trzyosiowa część holu dworcowego – w dwóch pierwszych osiach okna wąskie, prostokątne poziome, trzecie okno wyższe, trójdzielne. Elewacja rozwiązana analogicznie do pozostałych.

**Elewacja północno-wschodnia** – ceglana, jedenastoosiowa. Ściana podzielona elementami stalowej konstrukcji, tworzącymi układ prostokątów i krzyżulców. W pierwszej osi usytuowane wejście do części kasowej. W pierwszych pięciu osiach okna w dwóch poziomach, prostokątne, podzielone stalową konstrukcją na trzy skrzydła, okna 6-7 osi prostokątne, wypełniające całą wysokość kondygnacji (poczekalnia), okna 8-11 osi - wąskie, prostokątne, jednoskrzydłowe, w dwóch poziomach akcentując dwukondygnacyjną część obiektu. Elewacja na cokole, jak w elewacji frontowej. Okap dachu mocno wysunięty wsparty na drewnianych sycersko dekorowanych rysiach. Powyżej okapu, nad częścią holu wznosi się wyższa część budynku nakryta dachem łukowym. W ścianie kolankowej rząd prostokątnych okien. W głębi, od strony zachodniej parterowa dobudówka, pozbawiona otworów okiennych.

**Instalacje** – elektryczna, wod-kan, c.o., telefoniczna, odgromowa.

### Peron -

*Ad. Pkt 8 – właściciel* : Polskie Koleje Liniowe S.A. Zakład Infrastruktury Kolejowej w Gliwicach, 44- 100 Gliwice, ul. Dubois 12

*Ad pkt 9 - użytkownik* : j.w.

### *Pkt 13. Opis*

Usytuowany w części północnej zespołu, przy trasie Gliwice – Mysłowice. Połączony z głównym budynkiem dworca podziemnym tunelem, konstrukcji żelbetowej. Posadzka tunelu wyłożona płytami lastrico, ściany boczne, ściany klatki schodowej – płytkami ceramicznymi, obecnie pokrytymi farbą.

Schody na peron – symetryczne, dwuskrzydłowe, wylewane.

Peron murowany, wyłożony płytami betonowymi. Nad peronem wiata na nitowanej konstrukcji stalowej. Zadaszenie w formie dwuspadowego dachu, pogrążonego, wsparte na szeregu (po 3 z każdej strony klatki schodowej) osiowo usytuowanych słupach stalowych, (z płaskowników dwuteowych), w kształcie litery „T”, a w rejonie duszy klatki schodowej – na 4 ramach o parzystych wspornikach, ustawionych po dwóch stronach biegów. Dusza klatki schodowej zamknięta stalową, nitowaną, balustradą złożoną z dekoracyjnych, słupków.

**Stan techniczny** - stan konstrukcji nośnej dobry; uszkodzenia stopnic schodów, konstrukcja pokryta licznymi nawarstwieniami; uszkodzona nawierzchnia peronu; balustrady przy schodach pokryte łuszczącymi się powłokami farby; ściany klatki schodowej pokryte zabrudzonymi powłokami farby.

### **Najpilniejsze postulaty konserwatorskie:**

- Renowacja pokrycia dachowego
- Renowacja konstrukcji stalowej – oczyszczenie ze starych powłok malarskich i konserwacja
- Remont nawierzchni peronu
- Renowacja balustrad schodów
- Modernizacja wnętrza tunelu i klatek schodowych.

<p>1. <i>Miejscowość</i>  <b>Ruda Śląska –                  Chebzie</b></p>	<p>2. <i>Obiekt</i>  <b>Zespół dworca kolejowego w Rudzie Śląskiej - Chebzie                  BUDYNEK DWORCA , PERON</b></p>	<p>3. <i>Zawartość wkładki</i>                  Dokumentacja fotograficzna</p>
---	--	--



36. Zejście z peronu do tunelu.



37. Fragment balustrady.



38. Widok na stary peron Chebzie – Kochłowice.



39. Budynek nastawni w północnej części zespołu dworca.



40. Widok ogólny na dworzec i peron od strony wschodniej.

1. *Miejscowość*  
Ruda Śląska –  
Chebzie

2. *Obiekt*

Zespół dworca kolejowego w Rudzie Śląskiej - Chebzie  
BUDYNEK DWORCA, PERON

3. *Zawartość wkładki*  
Dokumentacja fotograficzna

8.



9.



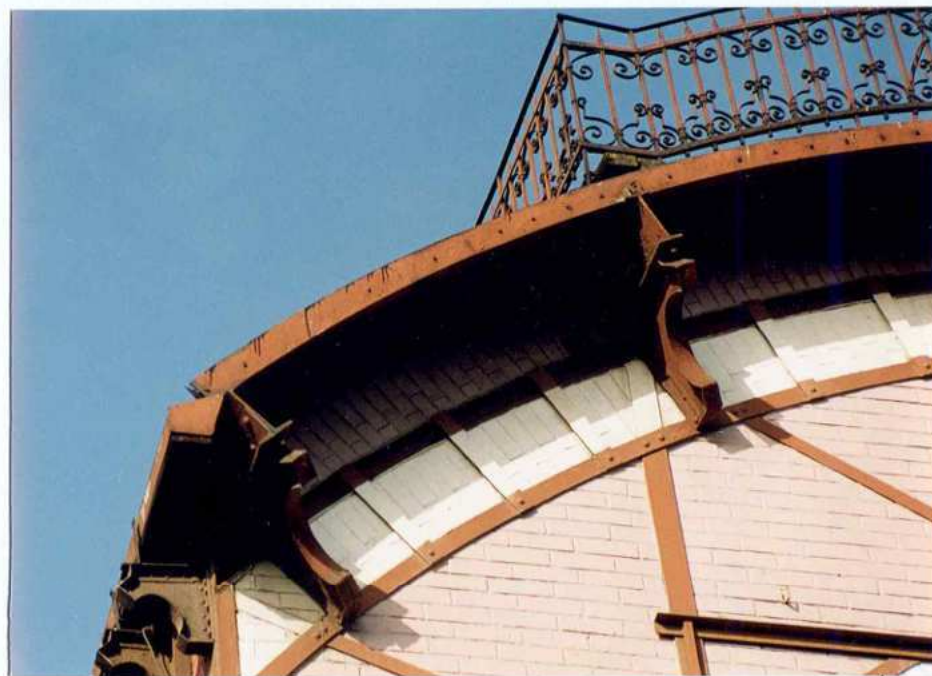
10.



8. Elewacja północno-zachodnia części magazynowej.  
9. Widok od południa na część magazynową.  
10. Elewacja południowo-wschodnia skrzydła magazynu.



11. Fragment łukowego dachu nad halą dworca.



5. Fragment zwieńczenia .



13. Fragment szczytu w elewacji frontowej.



14. Fragment okap dachu.



1. *Miejscowość*  
Ruda Śląska –  
Chebzie

2. *Obiekt*

Zespół dworca kolejowego w Rudzie Śląskiej - Chebzie  
BUDYNEK DWORCA , PERON

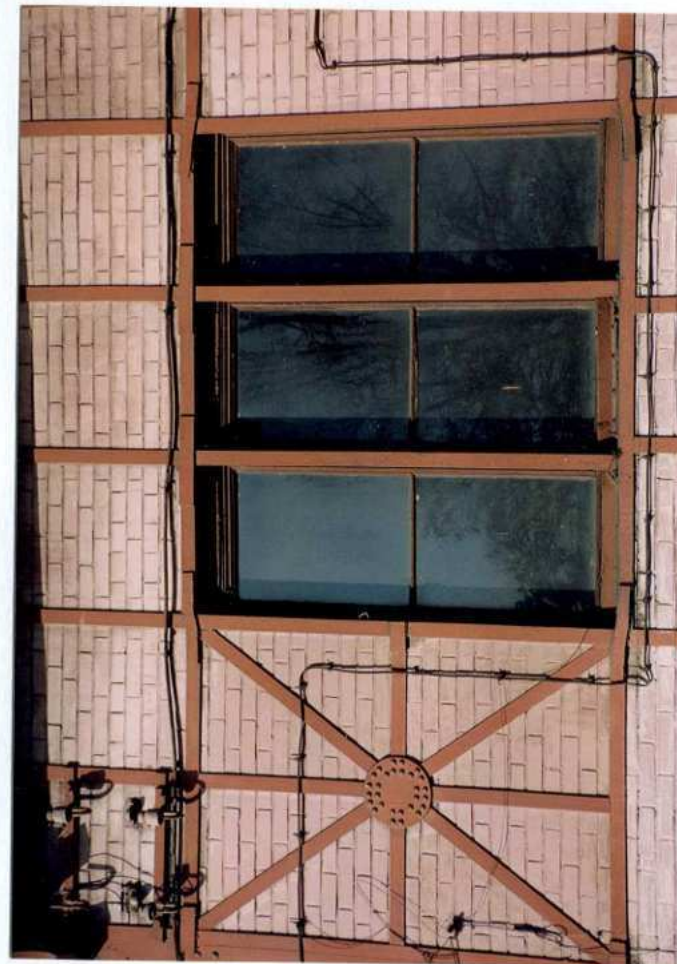
3. *Zawartość wkładki*  
Dokumentacja fotograficzna



16. Okno świetlicy.



15. Fragment cokołu.



17. Okno w hali dworcowej



18. Widok wnętrza hali dworcowej.



19. Widok dachu nad halą dworca.



20. Wejście do poczekalni.



21. Gzyms wieńczący w hali dworca.

1. *Miejscowość*  
Ruda Śląska –  
Chebzie

2. *Obiekt*

Zespół dworca kolejowego w Rudzie Śląskiej - Chebzie  
BUDYNEK DWORCA , PERON

3. *Zawartość wkładki*  
Dokumentacja fotograficzna

22.



23.



24.



22. Widok na strop w sąsiedztwie sanitariatów i poczekalni.  
23. Świetlik w dachu w części komisariatu.  
24. Okna w części komisariatu.



25. Stolarstwo drzewiane w części komisariatu.



26. Stolarstwo drzewiane w sieni komisariatu.



27. Widok na klatkę schodową w części komisariatu.



28. Fragment schodów.

1. *Miejscowość*

**Ruda Śląska –  
Chebzie**

2. *Obiekt*

**Zespół dworca kolejowego w Rudzie Śląskiej - Chebzie  
BUDYNEK DWORCA , PERON**

3. *Zawartość wkładki*

Dokumentacja fotograficzna

29.



30.



31.



29. Wnętrze świetlicy.

30. Głowica kolumny podtrzymującej strop.

31. Wnętrze poczekalni – bufetu.



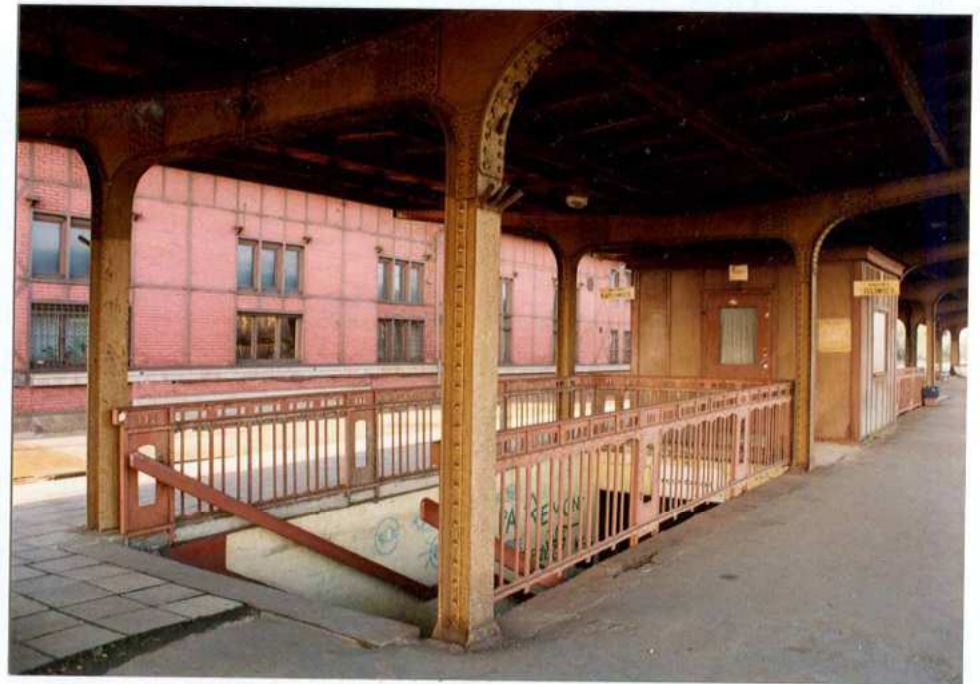
32. Widok na peron na trasie Gliwice – Katowice.



33. Wyjście na peron z tunelu.



34. Fragment konstrukcji.



35. Widok na klatkę schodową prowadzącą do tunelu.

<p>14. Kubatura</p> <p>8098, 3m<sup>3</sup></p>	<p>15. Powierzchnia użytkowa</p> <p>1145,5 m<sup>2</sup></p>	<p>16. Przeznaczenie pierwotne</p> <p>Dworzec kolejowy</p>	<p>17. Użytkowanie obecne</p> <p>Dworzec kolejowy</p>
<p>18. Prace budowlane i konserwatorskie, ich przebieg i dokumentacja</p> <ul style="list-style-type: none"> <li>- 1988 – prace modernizacyjne instalacji wodnej , c.o.</li> <li>- 1997r. – Renowacja wnętrza.</li> </ul>		<p>19. Stan techniczny</p> <ul style="list-style-type: none"> <li>• fundamenty - stan średni, zawilgocenia</li> <li>• ściany - stan dobry, ściany dobudówki przy komisariacie spękane</li> <li>• zawilgocona więźba dachowa</li> <li>• nieszczelne pokrycie dachowe</li> <li>• zawilgocenia stropów</li> <li>• instalacje – stan średni</li> <li>• elewacje – silnie zanieczyszczone, cegła pokryta farbą</li> <li>• stolarka drzwiowa – stan średni</li> <li>• stolarka okienna - stan średni - rozszczelniona, pokryta złuszczającymi się powłokami farby</li> </ul>	

20. Najpilniejsze postulaty konserwatorskie

- Wykonanie remontu pokrycia dachowego
- Renowacja elewacji – oczyszczenie z powłok malarskich warstwy ceglanej, hydrofobizacja, konserwacja stalowej konstrukcji
- Renowacja stolarki okiennej i drzwiowej
- Modernizacja wnętrza
- Likwidacja stalowego daszku nad wejściem do części magazynowej
- Zalecana likwidacja współczesnego szpecącego oświetlenia elewacji
- Uporządkowanie instalacji na elewacji

21. Akta archiwalne (rodzaj akt, numery i miejsce przechowywania)

- „Inwentaryzacja budowlana budynku dworca na stacji Ruda Chebzie” – inż. C. Procek 1989r. Archiwum PKP Sekcja Nieruchomości w Rudzie Śląskiej - Chebzie
- Mapy archiwalne - lata 80 XIX w. Archiwum Państwowe w Katowicach Zb. Kart. I 531/23
- Mapy archiwalne – 1901r. Archiwum Państwowe w Katowicach Zb. Kart. I 532/5

24. Uwagi różne

Opracował

tekst mgr inż. arch. Hanna Wiak-Marzec październik 2001 roku  
plany, rysunki mgr inż. arch. Hanna Wiak-Marzec na podstawie  
„Inwentaryzacja...” C. Poloczek 1989r. *Heh*  
zdjęcia, fotografie mgr inż. arch. Hanna Wiak-Marzec październik 2001 roku  
miejsca przechowywania negatywów zbiory prywatne

Karta po wypełnieniu podlega ochronie na podstawie przepisu prawa autorskiego.

22. Bibliografia

- J. Roman Krzyża *Rozwój kolejnictwa w województwie śląskim* Instytut Śląski 1939r.
- K. Soida, J. Karniewski, T. Roszak, H. Dąbrowski, Z. Polejski, T. Szafirski *Dzieje katowickiego okręgu kolejowego*, Śląska Dyrekcja Okręgowa Kolei Państwowych, Katowice 1997r.
- Praca zbiorowa *W Pana Dworakowym Rudzkim Kalejdoskopie Historycznym - (streszczenie monografii Chebzia, Goduli i Orzegowa oprac. przez Jana Stefana Dworaka)* Zarząd Miasta Ruda Śląska 1994r.

26. Adnotacje o inspekcjach, informacje o zmianach (daty, imiona i nazwiska wypełniających)

23. Źródła ikonograficzne i fotografia (rodzaj, miejsce przechowywania, sygnatury)

27. Liczba załączników

**8 wkładek**



**OŚRODEK DOKUMENTACJI  
ZABYTEKÓW w WARSZAWIE**

KARTA EWIDENCYJNA ZABYTEKÓW  
ARCHITEKTURY I BUDOWNICTWA

A B C D E F G H I J K L L M N O P R S T U V W X Y Z

Nr

1. *Obiekt*

**Zespół dworca kolejowego w Rudzie Śląskiej - Chebzie  
BUDYNEK DAWNEJ POCZTY**

2. *Czas powstania*

1896r. (?)  
Koniec XIXw.

3. *Miejscowość*

**Ruda Śląska – Chebzie**

11. *Zdjęcie rzut przekrój sytuacja orientacja*



4. *Adres*

**Ruda Śląska - Chebzie**  
Ulica Dworcowa nr 8  
nr hipoteczny  
nr działki 567/5

5. *Przynależność administracyjna*  
Województwo śląskie

gmina Ruda Śląska  
powiat Ruda Śląska

6. *Poprzednie nazwy miejscowości*

Morgenroth

7. *Przynależność administracyjna  
przed 31 XII 1998*  
Województwo katowickie

8. *Właściciel i jego adres*

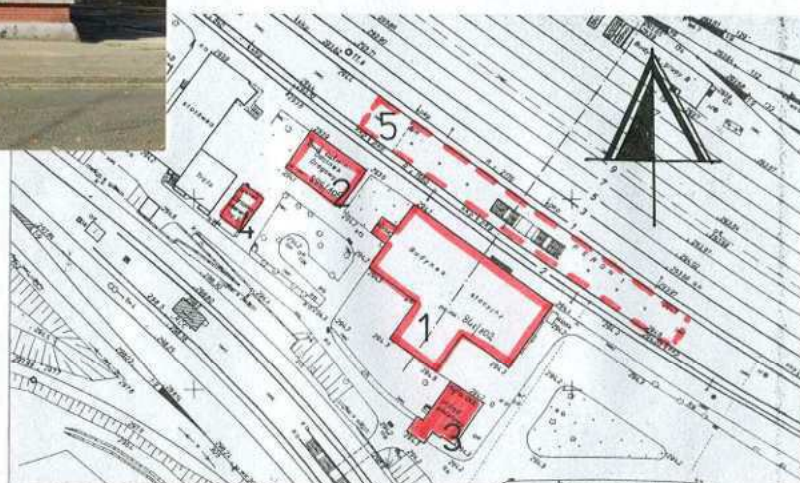
Polskie Linie Kolejowe S.A.  
Zakład Infrastruktury Kolejowe w  
Gliwicach  
44-100 Gliwice, Dubois 12

9. *Użytkownik i jego adres*

j.w.

10. *Rejestr zabytków*

WIDOK OGÓLNY.  
ORIENTACJA  
SYTUACJA



1. BUDYNEK STACYJNY 2. BUD. ADMINISTRACYJNY 3. DAWNA POCZTA  
4. WARSZTAT 5. PERON GLIWICE – KATOWICE

12. Autorzy, historia obiektu, określenie stylu

Obecny zespół stacyjny wybudowany został **bez wyraźnych stylowych pod koniec XIX wieku**. Wszystkie obiekty są założone w jednorodnym charakterze.

Pierwsze zabudowania stacyjne pochodzą z 1859 roku. W 1859 roku istniała na stacji Chebzie ekspedycja pocztowa, a od 1886 r. - telegraf i poczta. Na zachowanych mapach z lat 80-tych XX wieku zespół zabudowań stacyjnych, a także układ bocznic kolejowych, posiada odmienne od dzisiejszego rozplanowanie. Na planach z 1901r. widnieje już ukształtowany obecny zespół zabudowań stacyjnych, w skład którego wchodzi: budynek główny, poczta, budynek administracji, warsztat, zabudowania peronu Chebzie-Wirek. (W ewidencji budynków w Zakładzie Nieruchomości PKP figuruje data budowy - 1896r.)

Kalendarium połączeń kolejowych

- Oddanie do użytku linii kolejowej Wrocław – Gliwice – Mysłowice długości 196,85 km) w 1846 r. (Uroczyste otwarcie 5.X.1846r.)
- Uruchomienie w 1855 roku linii kolejowej Chebzie - Kopalnia „Carl Emanuel” (2,94 km),
- Założenie drugiego połączenia kolejowego w 1856 r. relacji Chebzie – Tarnowskie Góry (linia długości 16,85 km). Chebzie staje się wówczas węzłem kolejowym.
- Uruchomienie linii kolejowej Chebzie – Orzegów – Bytom (7,78km) w 15.09.1859r.
- Doprowadzenie w 1868 roku z Chebzia do Wirku przez Nowy Bytom toru kolejowego.
- Powstanie w latach 1872-1875r. połączenia Chebzie – Kopalnia „Matylda” i „Huta Zygmunt”.

13. Opis (sytuacja, materiał i konstrukcja, rzut, bryła, elewacje, wnętrze, wyposażenie, instalacje)

**Lokalizacja** – budynek dawnej poczty kolejowej położony jest we wschodniej części zespołu stacyjnego, w bezpośrednim sąsiedztwie głównego budynku dworca. Budynek wolnostojący, frontem zwrócony w stronę południowo-wschodnią.

**Konstrukcja, materiał** – budynek podpiwniczony, o konstrukcji mieszanej, na ruszcie stalowym wypełnionym od zewnątrz cegłą, od wewnątrz płytami betonowymi; pomiędzy płytami a cegłą pustka powietrzna. Elewacje pozostawione w cegle, z widoczną spawaną oraz nitowaną stalową konstrukcją złożoną z płaskowników i kątowników; wnętrze tynkowane.

**Stropy** – w piwnicy strop ceramiczny, płaski, na belkach stalowych, na wyższych kondygnacjach - stropy płaskie, wylewane.

**Konstrukcja dachowa** – dach jednospadowy o niewielkim kącie nachylenia połaci, konstrukcji drewnianej.

**Pokrycie dachowe** – papa.

**Posadzki** – w piwnicy posadzka ceramiczna - ceglana, w holu, na korytarzu, płytki ceramiczne, w poszczególnych pomieszczeniach wykładzina PCV lub dywanowa; pierwotnie podłogi z desek; w sanitariatach płytki ceramiczne.

**Schody** - zewewnętrzne - do piwnicy - jednobiegowe, kilkustopniowe, wylewane; wewnętrzne: schody do piwnicy – jednobiegowe, wylewane, z zakrętem w dolnej części; schody na wyższe kondygnacje – dwubiegowe, powrotne, ze spocznikiem, na stalowej konstrukcji z drewnianymi stopnicami, balustrada ze stalowych słupków z drewnianą poręczą.

**Stolarka okienna** - okna prostokątne, drewnianej konstrukcji, skrzynkowej lub krosnowej (sień, klatka schodowa) jednodzielne i jednopoziomowe, trójdzielne (ze stalowymi słupkami) i jednopoziomowe z wywietrznikiem w środkowym skrzydle, trójdzielne i dwupoziomowe, sześciopodziałowe; w oknach proste, stalowe kraty.

**Stolarka drzwiowa** - zewewnętrzna - drzwi w elewacji południowo-wschodniej – prostokątne, jednoskrzydłowe, z prostokątnym naświetlem, konstrukcji stalowej z prostokątną szkloną płyciną, na zawiasach czopowych; drzwi w elewacji południowo-zachodniej – prostokątne jednoskrzydłowe, konstrukcji płytowej, z materiałów drewnopochodnych, na zawiasach czopowych.

Wewnętrzna – do piwnicy - prostokątne, jednoskrzydłowe, drewniane, konstrukcji deskowej, z zastrzałami, na zawiasach czopowych, współcześnie wykonane, pozostałe drzwi w poszczególnych pomieszczeniach prostokątne, jednoskrzydłowe, płytowe, z materiałów drewnopodobnych, współcześnie wykonane.

1. <i>Miejscowość</i> <b>Ruda Śląska – Chebzie</b>	2. <i>Obiekt</i> <b>Zespół dworca kolejowego w Rudzie Śląskiej - Chebzie BUDYNEK DAWNEJ POCZTY</b>	3. <i>Zawartość wkładki</i> Dalszy ciąg pkt 13, rzut, przekroje
---	---	--

**Stolarka drzwiowa – c.d** Na parterze w sieni od strony wschodniej zachowane drzwi czteroskrzydłowe, konstrukcji drewnianej, ramowo-płycinowej, przeszklone, środkowe skrzydła, wahadłowe, boczne – stałe. W górze prostokątne naświetle.

**Rzut** - założony na planie prostokąta, z płytkim prostokątnym ryzalitem od strony południowo-zachodniej oraz prostokątną dobudówką, w narożu południowo-zachodnim.

**Wnętrze** - trzytraktowe, z centralnie usytuowaną klatką schodową i korytarzem. Do budynku prowadzą dwa wejścia – jedno od strony południowo-wschodniej, osiowo usytuowane, drugie od strony południowo-zachodniej.

**Bryła** - zwarta, budynek dwukondygnacyjny, częściowo podpiwniczony, (w południowo-zachodniej części), na cokole, nakryty dachem jednospadowym, o niewielkim kącie nachylenia połaci. Od strony południowo-zachodniej parterowa, nie podpiwniczona dobudówka nakryta dachem o niewielkim kącie nachylenia połaci.

**Wyposażenie** – pozostałości drewnianej boazerii w sieni od strony południowo-zachodniej, pozostałości drewnianej stolarki portalu w sieni od strony południowo-wschodniej.

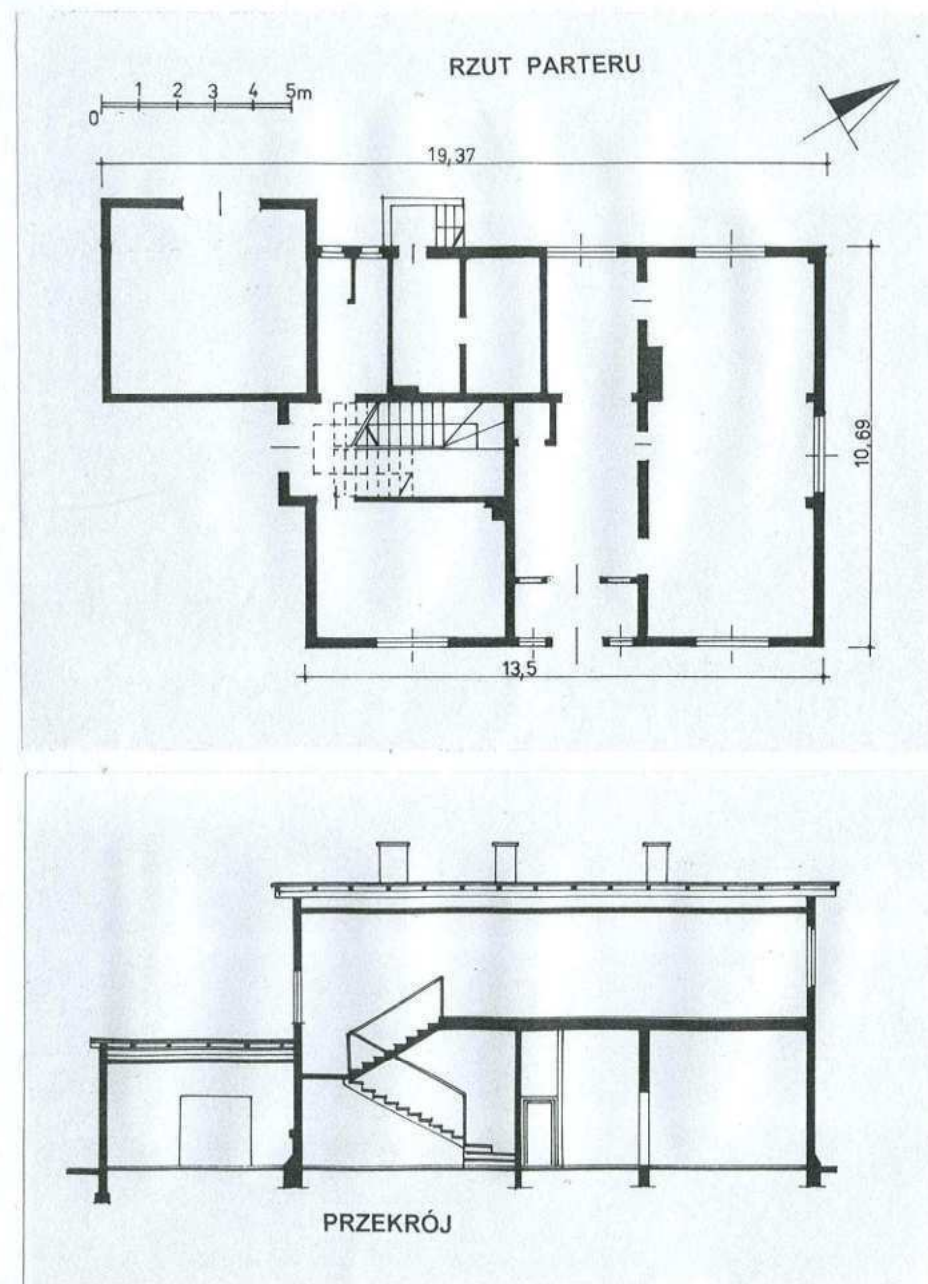
**Elewacja południowo-wschodnia** – frontowa - ceglana, z podziałem ściany elementami stalowej konstrukcji, tworzącymi układ prostokątów i krzyżulców. Kompozycja elewacji symetryczna. Elewacja pięcioosiowa w parterze, na piętrze trzyosiowa. Wejście centralnie usytuowane. Partia przyziemia zaakcentowana ceglany cokół z tynkowaną odsadzką oraz profilowanym gzymsem podokiennym. Okap dachu wysunięty wsparty na drewnianych snycersko wykonanych rysiach.

**Elewacja południowo-zachodnia** – ceglana, z centralnie usytuowanym ryzalitem mieszczącym wejście do budynku. Elewacja jednoosiowa. Elewacja rozwiązana analogicznie do elewacji frontowej. Od strony zachodniej parterowa dobudówka - ściana ślepa, otynkowana.

**Elewacja północno-zachodnia** - ceglana, czteroosiowa w parterze, w trzeciej osi wejście gospodarcze do budynku, na piętrze – trzyosiowa. Elewacja rozwiązana analogicznie do pozostałych elewacji. Od strony południowej przylega parterowa dobudówka garażu ze stalową prostokątną bramą. Ściany dobudówki otynkowane.

**Elewacja północno-wschodnia** - ceglana, jednoosiowa, rozwiązana analogicznie do pozostałych elewacji.

**Instalacje** – elektryczna, wod-kan, c.o., telefoniczna, odgromowa.



1. *Miejscowość*

Ruda Śląska –  
Chebzie

2. *Obiekt*

Zespół dworca kolejowego w Rudzie Śląskiej - Chebzie  
BUDYNEK DAWNEJ POCZTY

3. *Zawartość wkładki*

Dokumentacja fotograficzna

1.



2.



3.



1. Widok od południa.
2. Widok od północnego-wschodu.
3. Widok od południowego-zachodu.



4. Elewacja frontowa – południowo-wschodnia.



5. Drzwi w elewacji południowo-wschodniej.



6. Fragment okapu dachu.

1. *Miejscowość*  
Ruda Śląska –  
Chebzie

2. *Obiekt*

Zespół dworca kolejowego w Rudzie Śląskiej - Chebzie  
BUDYNEK ADMINISTRACYJNY

3. *Zawartość wkładki*  
Dokumentacja fotograficzna

1.



2.



3.



1. Fragment elewacji frontowej – południowo-zachodniej.
2. Elewacja północno-wschodnia.
3. Widok od południa.



4. Elewacja północno-zachodnia.



6. Przykładowe okno parteru.



5. Fragment okapu dachu.

1. *Miejscowość*  
Ruda Śląska –  
Chebzie

2. *Obiekt*

Zespół dworca kolejowego w Rudzie Śląskiej - Chebzie  
BUDYNEK DAWNEJ POCZTY

3. *Zawartość wkladki*  
Dokumentacja fotograficzna



7., 8., 9 Widok na klatkę schodową.





10. Zachowane drzwi w części wschodniej.



11. Zachowany fragment boazerii w części pd.



12, 13 Fragment zachowanej stolarki portalu w części wschodniej.

<p>1. <i>Miejscowość</i>  <b>Ruda Śląska –                  Chebzie</b></p>	<p>2. <i>Obiekt</i>  <b>Zespół dworca kolejowego w Rudzie Śląskiej - Chebzie                  BUDYNEK ADMINISTRACYJNY</b></p>	<p>3. <i>Zawartość wkładki</i>                  Dokumentacja fotograficzna</p>
---	---	--



7. Schody do piwnicy.



8. Schody na piętro .



9. Widok na klatkę schodową z piętra.

<p>14. Kubatura</p> <p>1151m<sup>3</sup></p>	<p>15. Powierzchnia zabudowy</p> <p>145,1m<sup>2</sup></p>	<p>16. Przeznaczenie pierwotne</p> <p>Poczta kolejowa</p>	<p>17. Użytkowanie obecne</p> <p>Pomieszczenia biurowe</p>
<p>18. Prace budowlane i konserwatorskie, ich przebieg i dokumentacja</p> <ul style="list-style-type: none"> <li>- lata 60 XX w. – adaptacja dawnego budynku poczty na przychodnię zdrowia przebudowa wewnętrznych instalacji wod-kan, c.o., rozbudowa garażu, przebudowa kotłowni</li> <li>- 1988r. – modernizacja instalacji wod-kan, c.o, zamurowanie okien piwnicy</li> <li>- 1996r. – adaptacja wnętrza na potrzeby biurowe</li> </ul>		<p>19. Stan techniczny</p> <ul style="list-style-type: none"> <li>• fundamenty - zawilgocone</li> <li>• nieszczelne pokrycie dachowe, zacieki na sufitach</li> <li>• ściany - stan dobry</li> <li>• instalacje – stan średni</li> <li>• elewacje – silnie zanieczyszczone, cegła pokryta farbą, graffiti</li> <li>• stolarka okienna - stan średni, rozszczelniona, pokryta złuszczającymi się powłokami farby</li> </ul>	

20. Najpilniejsze postulaty konserwatorskie

- Osuszenie budynku
- Remont pokrycia dachowego
- Renowacja elewacji – oczyszczenie z powłok malarskich warstwy ceglanej, hydrofobizacja, konserwacja stalowej konstrukcji
- Renowacja stolarki okiennej i drzwiowej
- Modernizacja wnętrza
- Uporządkowanie instalacji na elewacji

<p>21. <i>Akta archiwalne (rodzaj akt, numery i miejsce przechowywania)</i></p> <ul style="list-style-type: none"> <li>• Dok. techniczna modernizacji części budynku Poczty na Przychodnię Rejonową PKP<sup>2</sup> inż. Skarzyński 1966r. Archiwum PKP Sekcja Nieruchomości w Rudzie Śląskiej – Chebzie</li> <li>• Mapy archiwalne - lata 80 XIX w. Archiwum Państwowe w Katowicach Zb. Kart. I 531/23</li> <li>• Mapy archiwalne – 1901r. Archiwum Państwowe w Katowicach Zb. Kart. I 532/5</li> </ul>	<p>24. <i>Uwagi różne</i></p> <p><i>Opracował</i></p> <p><i>tekst</i> mgr inż. arch. Hanna Wiąg-Marzec październik 2001 roku  <i>plany, rysunki</i> mgr inż. arch. Hanna Wiąg – Marzec - na podstawie „Dokumentacja techniczna modernizacji części budynku Poczty na Przychodnię Rejonową PKP Chebzie” inż. Skarzyński 1966r.  <i>zdjęcia, fotografie</i> mgr inż. arch. Hanna Wiąg-Marzec październik 2001 roku  <i>miejsca przechowywania negatywów</i> zbiory prywatne</p> <p><b>Karta po wypełnieniu podlega ochronie na podstawie przepisu prawa autorskiego.</b></p>
<p>22. <i>Bibliografia</i></p> <ul style="list-style-type: none"> <li>• J. Roman Krzyża <i>Rozwój kolejnictwa w województwie śląskim</i> Instytut Śląski 1939r.</li> <li>• K. Soida, J. Karniewski, T. Roszak, H. Dąbrowski, Z. Polejski, T. Szafirski <i>Dzieje katowickiego okręgu kolejowego</i>, Śląska Dyrekcja Okręgowa Kolei Państwowych, Katowice 1997r.</li> <li>• Praca zbiorowa <i>W Pana Dworakowym Rudzkim Kalejdoskopie Historycznym Zarząd Miasta Ruda Śląska 1994r.</i></li> </ul>	<p>26. <i>Adnotacje o inspekcjach, informacje o zmianach (daty, imiona i nazwiska wypełniających)</i></p>
<p>23. <i>Źródła ikonograficzne i fotografia (rodzaj, miejsce przechowywania, sygnatury)</i></p>	<p>27. <i>Liczba załączników</i>  <b>3 wkładki</b></p>

**OŚRODEK DOKUMENTACJI  
ZABYTEKÓW w WARSZAWIE**

**KARTA EWIDENCYJNA ZABYTEKÓW  
ARCHITEKTURY I BUDOWNICTWA**

A B C D E F G H I J K L L M N O P R S T U V W X Y Z

Nr

1. *Obiekt*

**Zespół dworca kolejowego w Rudzie Śląskiej - Chebzie  
BUDYNEK ADMINISTRACYJNY**

2. *Czas powstania*  
1896r(?)  
koniec XIX w.

3. *Miejscowość*  
**Ruda Śląska – Chebzie**

11. *Zdjęcie rzut przekrój sytuacja orientacja*



4. *Adres*  
**Ruda Śląska - Chebzie**  
Ulica Dworcowa 8  
*nr hipoteczny*  
*nr działki* 567/5

5. *Przynależność administracyjna*  
Województwo śląskie

*gmina* Ruda Śląska  
*powiat* Ruda Śląska

6. *Poprzednie nazwy miejscowości*

Morgenroth

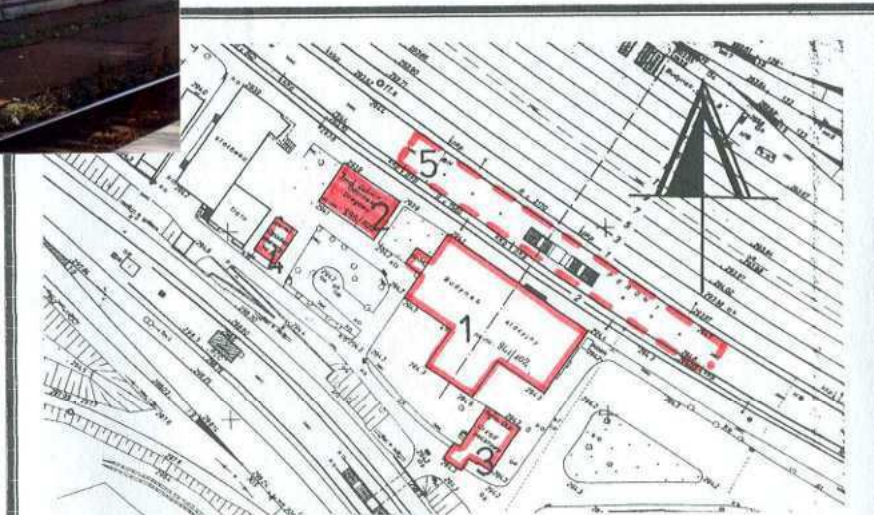
7. *Przynależność administracyjna*  
*przed 31 XII 1998*  
Województwo katowickie

8. *Właściciel i jego adres*  
Zakład Nieruchomości w  
Częstochowie  
Częstochowa  
Al. Wolności 21c

9. *Użytkownik i jego adres*  
PKP Cargo S.A.  
Zakład Przewozów Towarowych  
Rybnik, ul. Dworcowa nr 2  
Zakład Teleinformatyki Kolejowej  
w Katowicach Telekomunikacja  
Kolejowa Sp z o.o  
Katowice ul. Dworcowa nr 8

10. *Rejestr zabytków*

WIDOK OGÓLNY  
ORIENTACJA  
SYTUACJA



1. BUDYNEK STACYJNY 2. BUD. ADMINISTRACYJNY 3. DAWNA POCZTA  
4. WARSZTAT 5. PERON GLIWICE – KATOWICE

Obecny zespół stacyjny wybudowany został **bez wyraźnych stylowych pod koniec XIX wieku**. Wszystkie obiekty są założone w jednorodnym charakterze. Na planach z 1901r. widnieje już ukształtowany obecny zespół zabudowań stacyjnych, w skład którego wchodzi: budynek główny, poczta, budynek administracji, zabudowania peronu Chebzie–Wirek, towarzyszący mu obiekt – obecnie nie istniejący. (W ewidencji budynków w Zakładzie Nieruchomości PKP figuruje data budowy - 1896r.)

W latach 1900–1902, a następnie w 1902-1906 następuje dalsza rozbudowa i przebudowa dworca. W latach 1902-1914 powstaje w sąsiedztwie dworca kolonia mieszkalna dla pracowników kolei.

#### Kalendarium połączeń kolejowych

- Oddanie do użytku linii kolejowej Wrocław – Gliwice – Mysłowice długości 196,85 km) w 1846 r. (Uroczyste otwarcie 5.X.1846r.)
- Uruchomienie w 1855 roku linii kolejowej Chebzie - Kopalnia „Carl Emanuel” (2,94 km),
- Założenie drugiego połączenia kolejowego w 1856 r. relacji Chebzie – Tarnowskie Góry (linia długości 16,85 km). Chebzie staje się wówczas węzłem kolejowym.
- Uruchomienie linii kolejowej Chebzie – Orzegów – Bytom (7,78km) w 15.09.1859r.
- Doprowadzenie w 1868 roku z Chebzia do Wirku przez Nowy Bytom toru kolejowego.
- Powstanie w latach 1872-1875r. połączenia Chebzie – Kopalnia „Matylda” i „Huta Zygmunt”.

13. Opis (sytuacja, materiał i konstrukcja, rzut, bryła, elewacje, wnętrze, wyposażenie, instalacje)

**Lokalizacja** – budynek administracyjny położony jest w centralnej części zespołu stacyjnego, w bezpośrednim sąsiedztwie torów kolejowych. Budynek wolnostojący, frontem zwrócony w stronę południowo-zachodnią. Przed wejściem do budynku prostokątny plac porośnięty wysoką zielenią z centralnym okrągłym skwerkiem. Dojście do budynku ulicą Przedtorze wzdłuż nasypu kolejowego.

**Konstrukcja, materiał** – budynek podpiwniczony, o konstrukcji mieszanej, na ruszcie stalowym wypełnionym od zewnątrz cegłą, od wewnątrz płytami betonowymi; pomiędzy płytami a cegłą pustka powietrzna. Elewacja pozostawiona w cegle, z widoczną spawaną oraz nitowaną stalową konstrukcją złożoną z płaskowników i kątowników; wnętrze tynkowane.

**Stropy** – w piwnicy strop ceramiczny na belkach stalowych, na wyższych kondygnacjach - stropy płaskie, drewniane.

**Konstrukcja dachowa** – dach jednospadowy o niewielkim kącie nachylenia połaci, konstrukcji drewnianej.

**Pokrycie dachowe** – papa.

**Posadzki** – w piwnicy posadzka ceramiczna, wylewka betonowa, w holu płytki ceramiczne, w poszczególnych pomieszczeniach wykładzina PCV, pierwotnie podłogi z desek, w sanitariatach płytki ceramiczne.

**Schody** - zewnątrzne - nie posiada; wewnętrzne: *schody do piwnicy* – jednobiegowe, wylewane, z zakrętem w dolnej części; *schody na wyższe kondygnacje* – dwubiegowe, powrotne, ze spocznikiem, na stalowej konstrukcji z drewnianymi stopnicami, balustrada ze stalowych słupków z drewnianą poręczą.

**Stolarka okienna** - okna prostokątne, drewnianej konstrukcji, skrzynkowej, trójdzielne lub dwudzielne, jednopoziomowe lub trójdzielne, dwupoziomowe, sześciopodziałowe, lub pięciopodziałowe; niektóre skrzydła okienne z podziałem poziomym szprosem lub krzyżowym. W oknach proste stalowe kraty.

**Stolarka drzwiowa** - zewnątrzna - *drzwi w elewacji południowej* – prostokątne, dwuskrzydłowe, z prostokątnym naświetlem, konstrukcji płytowej z materiałów drewnopochodnych, z zewnątrz obite blachą, na zawiasach czopowych; *drzwi w elewacji północnej* – prostokątne jednoskrzydłowe, konstrukcji płytowej, z materiałów drewnopochodnych, z zewnątrz obite blachą, na zawiasach czopowych.

Wewnętrzna – *do piwnicy* - prostokątne, jednoskrzydłowe, drewniane, konstrukcji deskowej, z zastrzałami, na zawiasach czopowych, współcześnie wykonane, pozostałe drzwi w poszczególnych pomieszczeniach prostokątne, jednoskrzydłowe, płytowe, z materiałów drewnopodobnych, współcześnie wykonane.

<p>1. <i>Miejscowość</i> <b>Ruda Śląska – Chebzie</b></p>	<p>2. <i>Obiekt</i> <b>Zespół dworca kolejowego w Rudzie Śląskiej - Chebzie BUDYNEK ADMINISTRACYJNY</b></p>	<p>3. <i>Zawartość wkładki</i> Dalszy ciąg pkt 13, rzut, przekrój</p>
---	---	---

**Stolarka drzwiowa – c.d** Na parterze w pomieszczeniach centrali telefonicznej zachowana oryginalna stolarka – drzwi prostokątne, konstrukcji drewnianej, ramowo-płycinowej pełne, na zawiasach czopowych.

**Rzut** - założony na planie prostokąta, z wejściem głównym usytuowanym osiowo od strony południowo-zachodniej oraz drugim wejściem od strony północno-wschodniej.

**Wnętrze** - trzytraktowe, z centralnie usytuowaną klatką schodową i korytarzem, na parterze mieszczą się wydzielone pomieszczenia centrali telefonicznej, na piętrze pomieszczenia administracji.

**Bryła** - zwarta, budynek dwukondygnacyjny, częściowo podpiwniczony, (w południowo-wschodniej części), na cokole, nakryty dachem jednospadowym, o niewielkim kącie nachylenia.

**Wyposażenie** - nie posiada zachowanego oryginalnego wyposażenia (za wyjątkiem balustrady klatki schodowej).

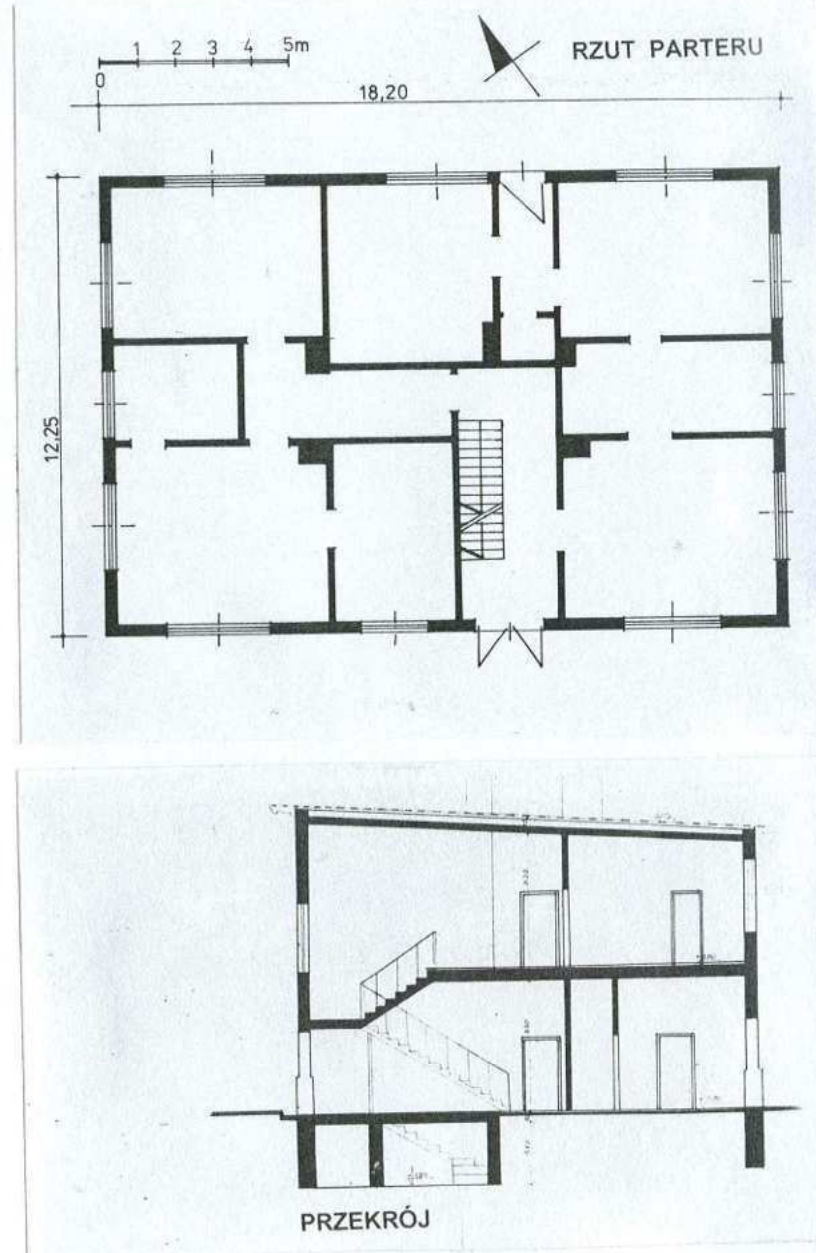
**Elewacja południowo-zachodnia** – frontowa - ceglana, z podziałem ściany elementami stalowej konstrukcji, nawiązującym do konstrukcji muru pruskiego, tworząc układ prostokątów i krzyżulców. Elewacja czteroosiowa, wejście usytuowane w trzeciej osi. Partia przyziemia zaakcentowana ceglanym cokolem z tynkowaną odsadzką oraz profilowanym gzymsem podokiennym. Okap dachu wysunięty wsparty na drewnianych snycersko wykonanych rysiach.

**Elewacja północno-wschodnia** - ceglana, czteroosiowa, w parterze, wejście usytuowane w drugiej osi. Na piętrze elewacja trzyosiowa. Nad wejściem współczesne zadaszanie z blachy falistej. Elewacja rozwiązana analogicznie do elewacji frontowej.

**Elewacja południowo-wschodnia** – ceglana, trzyosiowa, rozwiązana analogicznie do pozostałych elewacji.

**Elewacja północno-zachodnia** - ceglana, trzyosiowa, rozwiązana analogicznie do pozostałych elewacji.

**Instalacje** – elektryczna, wod-kan., c.o., telefoniczna, odgromowa.



<p>14. Kubatura</p> <p>1810 m<sup>3</sup></p>	<p>15. Powierzchnia użytkowa</p> <p>219 m<sup>2</sup></p>	<p>16. Przeznaczenie pierwotne</p> <p>Pomieszczenia administracyjne</p>	<p>17. Użytkowanie obecne</p> <p>Pomieszczenia administracyjne, centrala telefoniczna</p>
<p>18. Prace budowlane i konserwatorskie, ich przebieg i dokumentacja 1988r. – modernizacja instalacji wod-kan, c.o.</p>		<p>19. Stan techniczny</p> <ul style="list-style-type: none"> <li>• Fundamenty - stan dobry</li> <li>• nieuszczelne pokrycie dachowe</li> <li>• ściany - stan dobry</li> <li>• instalacje – stan średni</li> <li>• elewacje – silnie zanieczyszczone, cegła pokryta farbą</li> <li>• stolarka okienna - stan średni, rozszczelniona, pokryta złuszczającymi się powłokami farby</li> </ul>	
		<p>20. Najpilniejsze postulaty konserwatorskie</p> <ul style="list-style-type: none"> <li>• Renowacja elewacji – oczyszczenie z powłok malarskich warstwy ceglanej, hydrofobizacja, konserwacja stalowej konstrukcji</li> <li>• Remont pokrycia dachowego</li> <li>• Renowacja stolarki okiennej i drzwiowej</li> <li>• Modernizacja wnętrza</li> <li>• Uporządkowanie instalacji na elewacji</li> <li>• Likwidacja daszków z blachy falistej nad wejściami</li> <li>• Uporządkowanie i zagospodarowanie zieleni przed frontem budynku.</li> </ul>	



21. Akta archiwalne (rodzaj akt, numery i miejsce przechowywania)

- „Inwentaryzacja budowlano-architektoniczna – budynek administracyjny RS” – inż. C. Procek 1989r. Archiwum Zakładu Nieruchomości w Częstochowie - Sekcja w Rudzie Śląskiej Chebzie, Dworcowa 8
- „Inwentaryzacja budowlana budynku R.S-u na stacji Ruda Chebzie” Archiwum Zakładu Nieruchomości w Częstochowie - Sekcja w Rudzie Śląskiej Chebzie, Dworcowa 8
- Mapy archiwalne - lata 80 XIX w. Archiwum Państwowe w Katowicach Zb. Kart. I 531/23
- Mapy archiwalne – 1901r. Archiwum Państwowe w Katowicach Zb. Kart. I 532/5

24. Uwagi różne

Opracował

tekst mgr inż. arch. Hanna Wiąg-Marzec październik 2001 roku  
plany, rysunki na podstawie „Inwentaryzacja budowlano-architektoniczna budynek administracyjny RS” – inż. C. Procek 1989r.  
zdjęcia, fotografie mgr inż. arch. Hanna Wiąg-Marzec październik 2001 roku  
miejsca przechowywania negatywów zbiory prywatne

*H. Wiąg*

Karta po wypełnieniu podlega ochronie na podstawie przepisu prawa autorskiego.

22. Bibliografia

- J. Roman Krzyża *Rozwój kolejnictwa w województwie śląskim* Instytut Śląski 1939r.
- K. Soida, J. Karniewski, T. Roszak, H. Dąbrowski, Z. Polejski, T. Szafirski *Dzieje katowickiego okręgu kolejowego*, Śląska Dyrekcja Okręgowa Kolei Państwowych, Katowice 1997r.
- Praca zbiorowa *W Pana Dworakowym Rudzkim Kalejdoskopie Historycznym Zarząd Miasta Ruda Śląska* 1994r.

26. Adnotacje o inspekcjach, informacje o zmianach (daty, imiona i nazwiska wypełniających)

23. Źródła ikonograficzne i fotografia (rodzaj, miejsce przechowywania, sygnatury)

27. Liczba załączników  
**3 wkładki**

**OŚRODEK DOKUMENTACJI  
ZABYTKÓW w WARSZAWIE**

KARTA EWIDENCYJNA ZABYTKÓW  
ARCHITEKTURY I BUDOWNICTWA

A B C D E F G H I J K L L M N O P R S T U V W X Y Z

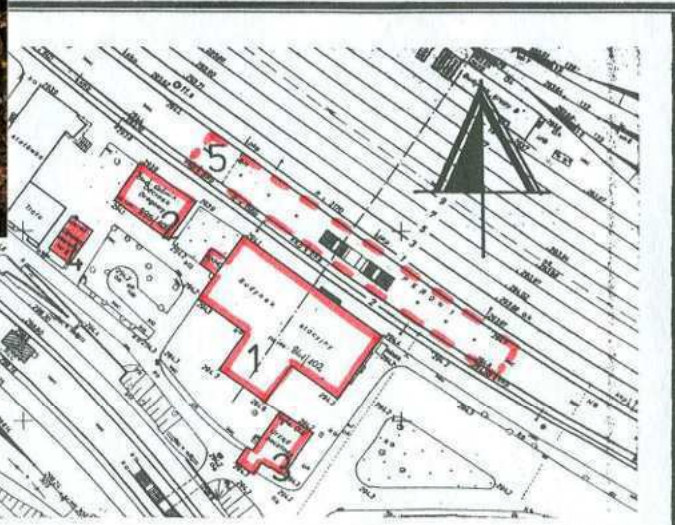
Nr

1. *Obiekt* **Zespół dworca kolejowego w Rudzie Śląskiej - Chebzie  
BUDYNEK WARSZTATU**

2. *Czas powstania* **1896r. (?)  
koniec XIXw.**

3. *Miejscowość* **Ruda Śląska – Chebzie**

11. *Zdjęcie rzut przekrój sytuacja orientacja*



1. BUDYNEK STACYJNY 2. BUD. ADMINISTRACYJNY 3. DAWNA POCZTA  
4. WARSZTAT 5. PERON GLIWICE – KATOWICE

WIDOK OGÓLNY.  
ORIENTACJA  
SYTUACJA

4. *Adres* **Ruda Śląska - Chebzie  
Ulica Dworcowa nr 8  
nr hipoteczny  
nr działki 56715**

5. *Przynależność administracyjna*  
**Województwo śląskie**  
gmina **Ruda Śląska**  
powiat **Ruda Śląska**

6. *Poprzednie nazwy miejscowości*  
**Morgenroth**

7. *Przynależność administracyjna przed 31 XII 1998*  
**Województwo katowickie**

8. *Właściciel i jego adres*  
**PKP Energetyka Spółka z o.o  
Zakład Elektroenergetyki  
Kolejowej w Gliwicach  
44-100 Gliwice, Zabrska 41**

9. *Użytkownik i jego adres*  
**j.w.**

10. *Rejestr zabytków*

12. Autorzy, historia obiektu, określenie stylu

Obecny zespół stacyjny wybudowany został **bez wyraźnych stylowych pod koniec XIX wieku**. Wszystkie obiekty są założone w jednorodnym charakterze.

Pierwsze zabudowania stacyjne pochodzą z 1859 roku. W 1859 roku istniała na stacji Chebzie ekspedycja pocztowa, a od 1886 r. - telegraf i poczta. Na zachowanych mapach z lat 80-tych XX wieku zespół zabudowań stacyjnych, a także układ bocznic kolejowych, posiada odmienne od dzisiejszego rozplanowanie. Na planach z 1901r. widnieje już ukształtowany obecny zespół zabudowań stacyjnych, w skład którego wchodzi: budynek główny, poczta, budynek administracji, zabudowania peronu Chebzie-Wirek, warsztat elektroenergetyczny. (W ewidencji budynków w Zakładzie Nieruchomości PKP w Rudzie Śląskiej Chebzie figuruje data budowy - 1896r.)

Kalendarium połączeń kolejowych

- Oddanie do użytku linii kolejowej Wrocław – Gliwice – Mysłowice (długości 196,85 km) w 1846 r. (Uroczyste otwarcie 5.X.1846r.)
- Uruchomienie w 1855 roku linii kolejowej Chebzie - Kopalnia „Carl Emanuel” (2,94 km),
- Założenie drugiego połączenia kolejowego w 1856 r. relacji Chebzie – Tarnowskie Góry (linia długości 16,85 km). Chebzie staje się wówczas węzłem kolejowym.
- Uruchomienie linii kolejowej Chebzie – Orzegów – Bytom (7,78km) w 15.09.1859r.
- Doprowadzenie w 1868 roku z Chebzia do Wirku przez Nowy Bytom toru kolejowego.
- Powstanie w latach 1872-1875r. połączenia Chebzie – Kopalnia „Matylda” i „Huta Zygmunt”.

13. Opis (sytuacja, materiał i konstrukcja, rzut, bryła, elewacje, wnętrze, wyposażenie, instalacje)

**Lokalizacja** – budynek warsztatu położony jest w zachodniej części zespołu stacyjnego, w bezpośrednim sąsiedztwie budynku administracyjnego. Budynek wolnostojący, frontem zwrócony w stronę północno-wschodnią.

**Konstrukcja, materiał** – budynek nie podpiwniczony, parterowy o konstrukcji szachulcowej wypełnionej cegłą. Elewacje pozostawione w cegle, z widoczną drewnianą konstrukcją, wewnątrz tynkowane. Od strony południowo-zachodniej murowana tynkowana dobudówka.

**Stropy** – strop podwieszony płaski z płyt drewnopochodnych zamocowanych do belek stropowych.

**Konstrukcja dachowa** – dach dwuspadowy o symetrycznym nachyleniu połaci, konstrukcji drewnianej, krokwiowo-płatwiowej.

**Pokrycie dachowe** – papa.

**Posadzki** – wykładzina PCV, w sanitariatach płytki ceramiczne.

**Schody** - zewewnętrzne – nie posiada ; wewnętrzne: nie posiada

**Stolarka okienna** - okna prostokątne, drewnianej konstrukcji, krosnowej, dwudzielne, dwupoziomowe, czteropodziałowe lub trójdzielne, jednopoziomowe, trójpodziałowe oraz niewielkie okna prostokątne - jednopoziomowe, jednodelne; w oknach proste, stalowe kraty.

**Stolarka drzwiowa** - zewewnętrzna - prostokątne, dwuskrzydłowe, konstrukcji płytowej, stalowej, od wewnątrz pierzone pionowo deskami, na zawiasach czopowych, współcześnie wykonane. Drzwi wewnętrzne- prostokątne, jednoskrzydłowe, konstrukcji płytowej, z materiałów drewnopochodnych, na zawiasach czopowych, współcześnie wykonane.

**Rzut** – budynek założony na planie prostokąta, od strony południowo-zachodniej niewielka prostokątna dobudówka.

**Wnętrze** - jednotraktowe, wejście od strony północno-wschodniej, we wnętrzu wydzielone ściankami działowymi główne pomieszczenia warsztatowe, dostępne bezpośrednio przy wejściu, dwa mniejsze oraz węzeł sanitarny.

**Bryła** – zwarta, budynek parterowy, nakryty symetrycznym dwuspadowym dachem o niewielkim kącie nachylenia połaci. W dachu wieżyczka wentylatora, na rzucie prostokąta nakryta dwuspadowym daszkiem, o kalenicy prostopadłej do kalenicy dachu całego budynku.

Ciąg dalszy w załączniku nr 1

1. <i>Miejscowość</i> <b>Ruda Śląska – Chebzie</b>	2. <i>Obiekt</i> <b>Zespół dworca kolejowego w Rudzie Śląskiej - Chebzie BUDYNEK WARSZTATU</b>	3. <i>Zawartość wkładki</i> Ciąg dalszy pkt 13, rzut, przekrój Dokumentacja fotograficzna
---	---	---

**Wyposażenie** – nie posiada zachowanego oryginalnego wyposażenia.

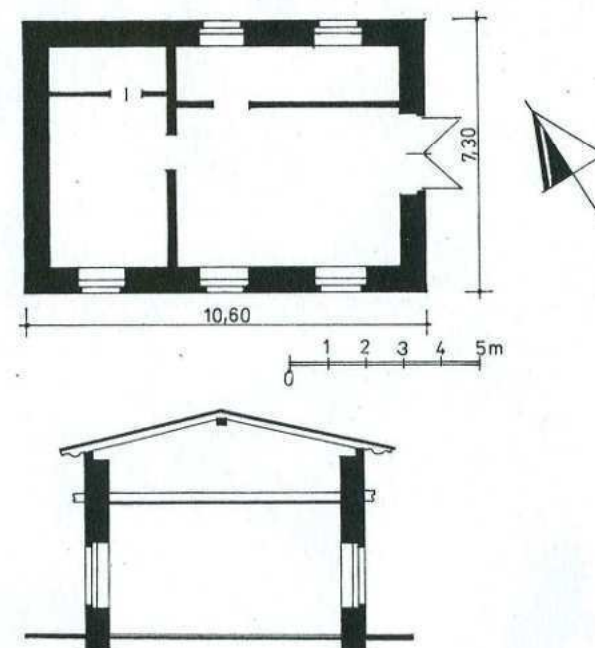
**Elewacja północno-wschodnia – frontowa** – jednoosiowa, ceglana z widoczną konstrukcją muru pruskiego. Wejście osiowo usytuowane, powyżej, w partii poddasza, prostokątne, trójdzielne okno. Nad wejściem prosty współczesny daszek z blachy trapezowej. W dachu wieżyczka wentylatora, nakryta dwuspadowym daszkiem. Okap dachu wysunięty, wsparty na snycersko zakończonych rysiach.

**Elewacja południowo-wschodnia** – ceglana, z widoczną konstrukcją muru pruskiego, trzyosiowa, oko w pierwszej osi mniejsze, zbliżone do kwadratu, pozostałe – większe, w układzie stojącego prostokąta. W partii poddasza dekoracyjnie zakończone wystające belki stropowe. Okap dachu wysunięty, wsparty na snycersko wykończonych rysiach. W dachu wieżyczka wentylatora, nakryta dwuspadowym daszkiem. Okap dachu wieżyczki – wysunięty, krokiewki snycersko zakończone.

**Elewacja północno-zachodnia** – ceglana, z widoczną konstrukcją muru pruskiego, trzyosiowa: dwa duże otwory okienne w układzie stojącego prostokąta, o podziale krzyżowym, trzecie okno – niewielkie, prostokątne, jednopoziomowe. Pomiędzy drugą i trzecią osią prawdopodobnie zamurowany pierwotny otwór drzwiowy. W partii poddasza dekoracyjnie zakończone wystające belki stropowe. Okap dachu wysunięty, wsparty na snycersko wykończonych rysiach. W dachu wieżyczka wentylatora, nakryta dwuspadowym daszkiem. Okap dachu wieżyczki – wysunięty, krokiewki snycersko zakończone.

**Elewacja południowo-zachodnia** - ceglana, z widoczną konstrukcją muru pruskiego, w partii przyziemia tynkowana, dobudówka sięgająca połowy wysokości ścian, nakryta jednospadowym daszkiem o niewielkim kącie nachylenia połaci. W partii poddasza elewacja pierwotnie dwuosiowa – obecnie okna zaślepienie płytami.

**Instalacje:** elektryczna, wod-kan, c.o., telefoniczna





1. Widok od północnego-zachodu.



2. Elewacja frontowa – północno-wschodnia.



3. Widok od południowego-zachodu.



4. Widok od południowego-wschodu.

<p>1. <i>Miejscowość</i> Ruda Śląska – Chebzie</p>	<p>2. <i>Obiekt</i> Zespół dworca kolejowego w Rudzie Śląskiej - Chebzie BUDYNEK WARSZTATU</p>	<p>3. <i>Zawartość wkładki</i> Dokumentacja fotograficzna</p>
--	--	---



5. Elewacja północno-zachodnia.



6. Elewacja północno-zachodnia.



7. Fragment okapu dachu.

1. Miejscowość

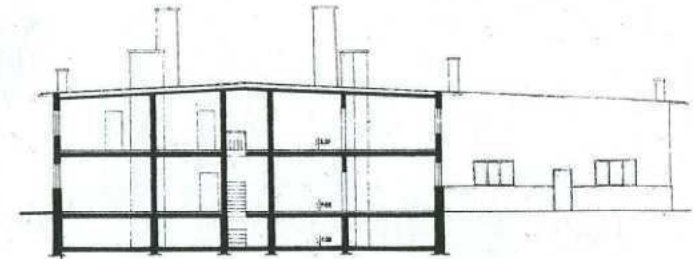
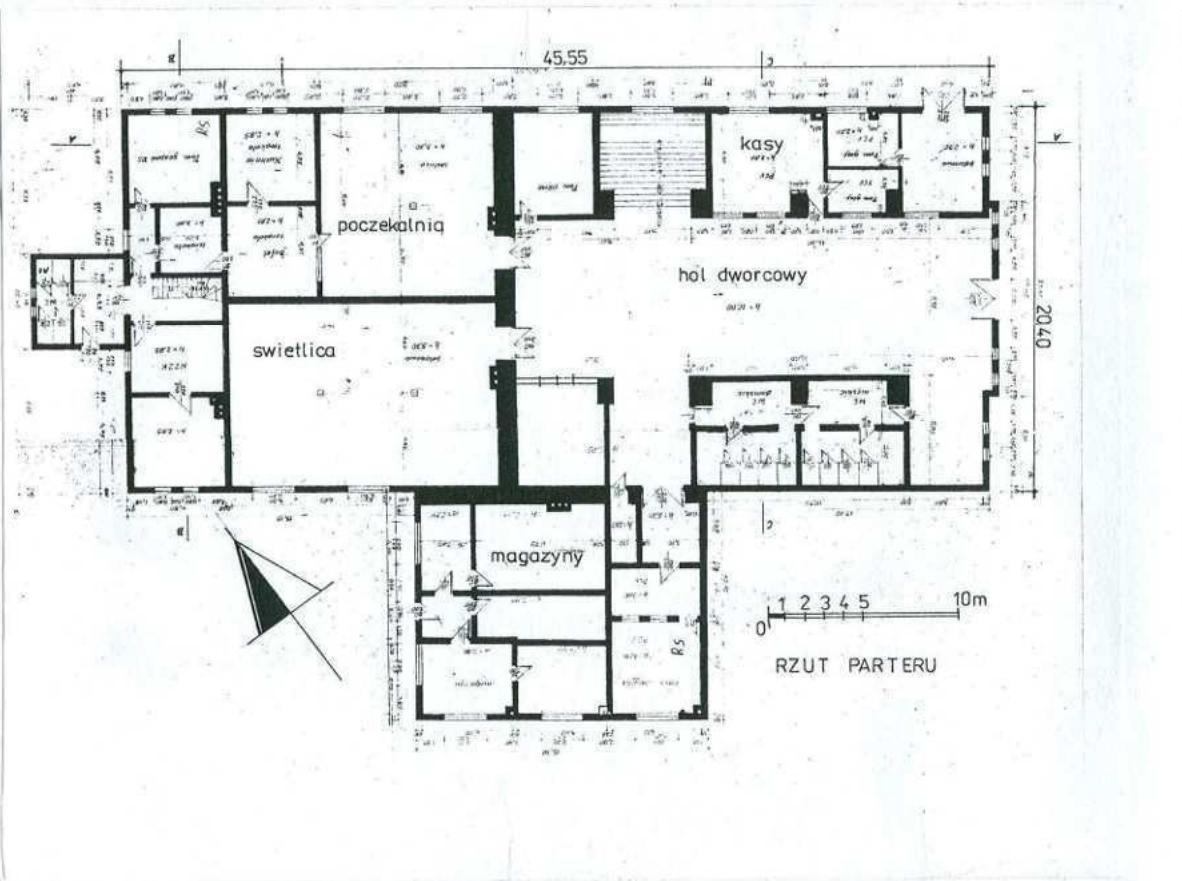
Ruda Śląska –  
Chebzie

2. Obiekt

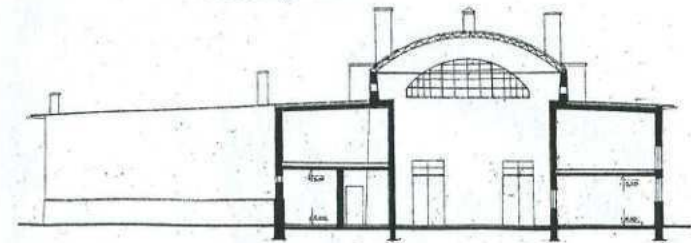
Zespół dworca kolejowego w Rudzie Śląskiej - Chebzie  
BUDYNEK DWORCA KOLEJOWEGO, PERON

3. Zawartość wkładki

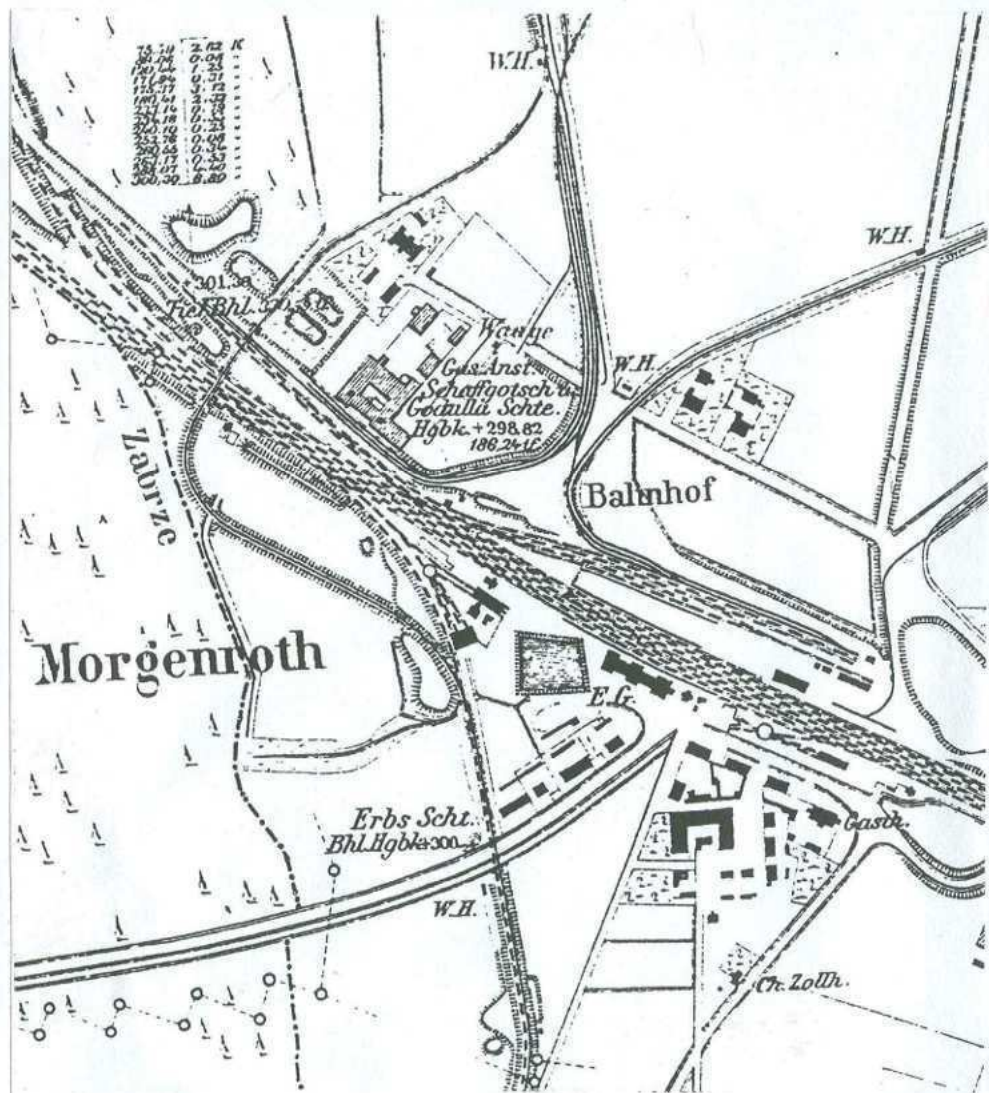
Rzut parteru, przekroje,  
archiwalne plany sytuacyjne



PRZEKRÓJ B-B



PRZEKRÓJ C-C



Mapa archiwalna - lata 80 XIX w. A P w Katowicach Zb. Kart. I 531/23  
Skala 1:5000 (oryginał 1:10 000)



Mapa archiwalna - 1901r. A P w Katowicach Zb. Kart. I 532/5  
Skala 1:5000 (oryginał 1:10 000)



<p>14. Kubatura</p> <p>ok. 380 m<sup>3</sup></p>	<p>15. Powierzchnia zabudowy</p> <p>77,38m<sup>2</sup></p>	<p>16. Przeznaczenie pierwotne</p> <p>Warsztat, rozdzielnia transformatorowa</p>	<p>17. Użytkowanie obecne</p> <p>Warsztat</p>
<p>18. Prace budowlane i konserwatorskie, ich przebieg i dokumentacja</p> <ul style="list-style-type: none"> <li>- 1988 – modernizacja instalacji wod-kan, c.o.</li> <li>- 1997r. – remont - przemurowanie ściany północno-wschodniej</li> </ul>		<p>19. Stan techniczny</p> <ul style="list-style-type: none"> <li>• fundamenty – stan średni</li> <li>• pokrycie dachowe – stan średni</li> <li>• ściany - stan średni, widoczne zniszczenia konstrukcji drewnianej</li> <li>• instalacje – stan średni</li> <li>• elewacje – silnie zanieczyszczone</li> <li>• stolarka okienna - stan średni, rozszczelniona, pokryta złuszczającymi się powłokami farby</li> </ul>	

20. Najpilniejsze postulaty konserwatorskie

- Remont pokrycia dachowego
- Renowacja elewacji – oczyszczenie z powłok malarskich warstwy ceglanej, hydrofobizacja, konserwacja drewnianej konstrukcji
- Renowacja stolarki okiennej i drzwiowej
- Modernizacja wnętrza

21. Akta archiwalne (rodzaj akt, numery i miejsce przechowywania)

- Mapy archiwalne – 1901r. Archiwum Państwowe w Katowicach Zb. Kart. I 532/5

24. Uwagi różne

Opracował

tekst mgr inż. arch. Hanna Wiak-Marzec październik 2001 roku  
plany, rysunki mgr inż. arch. Hanna Wiak – Marzec październik 2001 roku.  
zdjęcia, fotografie mgr inż. arch. Hanna Wiak-Marzec październik 2001 roku  
miejsca przechowywania negatywów zbiory prywatne

*Hand*

Karta po wypełnieniu podlega ochronie na podstawie przepisu prawa autorskiego.

22. Bibliografia

- J. Roman Krzyża *Rozwój kolejnictwa w województwie śląskim* Instytut Śląski 1939r.
- K. Soida, J. Karniewski, T. Roszak, H. Dąbrowski, Z. Polejski, T. Szafirski *Dzieje katowickiego okręgu kolejowego*, Śląska Dyrekcja Okręgowa Kolei Państwowych, Katowice 1997r.
- Praca zbiorowa *W Pana Dworakowym Rudzkim Kalejdoskopie Historycznym Zarząd Miasta Ruda Śląska 1994r.*

26. Adnotacje o inspekcjach, informacje o zmianach (daty, imiona i nazwiska wypełniających)

23. Źródła ikonograficzne i fotografia (rodzaj, miejsce przechowywania, sygnatury)

27. Liczba załączników

2

**OŚRODEK DOKUMENTACJI  
ZABYTKÓW w WARSZAWIE**

**KARTA EWIDENCYJNA ZABYTKÓW  
ARCHITEKTURY I BUDOWNICTWA**

A B C D E F G H I J K L M N O P R S T U V W X Y Z

Nr

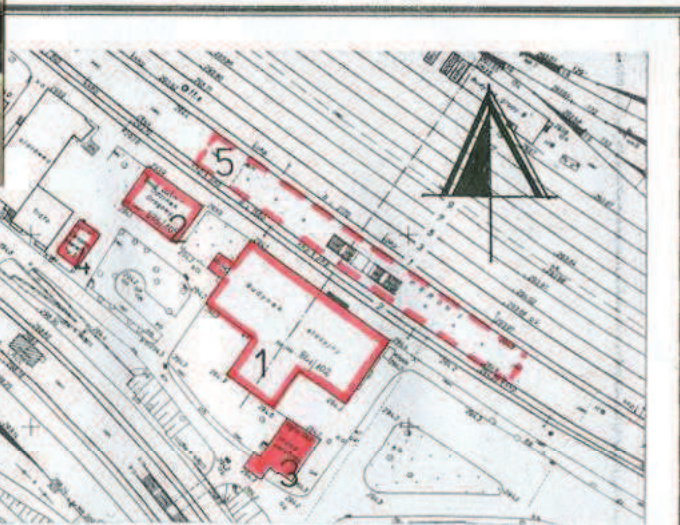
1. *Obiekt*

**Zespół dworca kolejowego w Rudzie Śląskiej - Chebzie  
BUDYNEK DAWNEJ POCZTY**

2. *Czas powstania*  
1896r. (?)  
Koniec XIXw.

3. *Miejscowość*  
**Ruda Śląska – Chebzie**

11. *Zdjęcie rzut przekrój sytuacja orientacja*



1. BUDYNEK STACYJNY 2. BUD. ADMINISTRACYJNY 3. DAWNA POCZTA  
4. WARSZTAT 5. PERON GLIWICE – KATOWICE

WIDOK OGÓLNY.  
ORIENTACJA  
SYTUACJA

4. *Adres*

**Ruda Śląska - Chebzie**  
Ulica Dworcowa nr 8  
*nr hipoteczny*  
*nr działki* 567/5

5. *Przynależność administracyjna*  
Województwo śląskie

*gmina* Ruda Śląska  
*powiat* Ruda Śląska

6. *Poprzednie nazwy miejscowości*

Morgenroth

7. *Przynależność administracyjna  
przed 31 XII 1998*  
Województwo katowickie

8. *Właściciel i jego adres*  
Polskie Linie Kolejowe S.A.  
Zakład Infrastruktury Kolejowe w  
Gliwicach  
44-100 Gliwice, Dubois 12

9. *Użytkownik i jego adres*  
j.w.

10. *Rejestr zabytków*

12. *Autorzy, historia obiektu, określenie stylu*

Obecny zespół stacyjny wybudowany został bez wyraźnych stylowych pod koniec XIX wieku. Wszystkie obiekty są założone w jednorodnym charakterze.

Pierwsze zabudowania stacyjne pochodzą z 1859 roku. W 1859 roku istniała na stacji Chebzie ekspedycja pocztowa, a od 1886 r. - telegraf i poczta. Na zachowanych mapach z lat 80-tych XX wieku zespół zabudowań stacyjnych, a także układ bocznic kolejowych, posiada odmienne od dzisiejszego rozplanowanie. Na planach z 1901r. widnieje już ukształtowany obecny zespół zabudowań stacyjnych, w skład którego wchodzi: budynek główny, poczta, budynek administracji, warsztat, zabudowania peronu Chebzie-Wirek. (W ewidencji budynków w Zakładzie Nieruchomości PKP figuruje data budowy - 1896r.)

Kalendarium połączeń kolejowych

- Oddanie do użytku linii kolejowej Wrocław – Gliwice – Mysłowice długości 196,85 km) w 1846 r. (Uroczyste otwarcie 5.X.1846r.)
- Uruchomienie w 1855 roku linii kolejowej Chebzie - Kopalnia „Carl Emanuel” (2,94 km),
- Założenie drugiego połączenia kolejowego w 1856 r. relacji Chebzie – Tarnowskie Góry (linia długości 16,85 km). Chebzie staje się wówczas węzłem kolejowym.
- Uruchomienie linii kolejowej Chebzie – Orzegów – Bytom (7,78km) w 15.09.1859r.
- Doprowadzenie w 1868 roku z Chebzia do Wirku przez Nowy Bytom toru kolejowego.
- Powstanie w latach 1872-1875r. połączenia Chebzie – Kopalnia „Matylda” i „Huta Zygmunt”.

13. *Opis (sytuacja, materiał i konstrukcja, rzut, bryła, elewacje, wnętrze, wyposażenie, instalacje)*

**Lokalizacja** – budynek dawnej poczty kolejowej położony jest we wschodniej części zespołu stacyjnego, w bezpośrednim sąsiedztwie głównego budynku dworca. Budynek wolnostojący, frontem zwrócony w stronę południowo-wschodnią.

**Konstrukcja, materiał** – budynek podpiwniczony, o konstrukcji mieszanej, na ruszcie stalowym wypełnionym od zewnątrz cegłą, od wewnątrz płytami betonowymi; pomiędzy płytami a cegłą pustka powietrzna. Elewacje pozostawione w cegle, z widoczną spawaną oraz nitowaną stalową konstrukcją złożoną z płaskowników i kątowników; wnętrze tynkowane.

**Stropy** – w piwnicy strop ceramiczny, płaski, na belkach stalowych, na wyższych kondygnacjach - stropy płaskie, wylewane.

**Konstrukcja dachowa** – dach jednospadowy o niewielkim kącie nachylenia połaci, konstrukcji drewnianej.

**Pokrycie dachowe** – papa.

**Posadzki** – w piwnicy posadzka ceramiczna - ceglana, w holu, na korytarzu, płytki ceramiczne, w poszczególnych pomieszczeniach wykładzina PCV lub dywanowa; pierwotnie podłogi z desek; w sanitariatach płytki ceramiczne.

**Schody** - zewnątrzne - do piwnicy - jednobiegowe, kilkustopniowe, wylewane; wewnętrzne: schody do piwnicy – jednobiegowe, wylewane, z zakrętem w dolnej części; schody na wyższe kondygnacje – dwubiegowe, powrotne, ze spocznikiem, na stalowej konstrukcji z drewnianymi stopnicami, balustrada ze stalowych słupków z drewnianą poręczą.

**Stołarka okienna** - okna prostokątne, drewnianej konstrukcji, skrzynkowej lub krosnowej (sień, klatka schodowa) jednodelne i jednopoziomowe, trójdelne (ze stalowymi słupkami) i jednopoziomowe z wywietrznikiem w środkowym skrzydle, trójdelne i dwupoziomowe, sześciopodziałowe; w oknach proste, stalowe kraty.

**Stołarka drzwiowa** - zewnątrzna - drzwi w elewacji południowo-wschodniej – prostokątne, jednoskrzydłowe, z prostokątnym naświetlem, konstrukcji stalowej z prostokątną szkloną płyciłą, na zawiasach czopowych; drzwi w elewacji południowo-zachodniej – prostokątne jednoskrzydłowe, konstrukcji płytowej, z materiałów drewnopochodnych, na zawiasach czopowych.

Wewnętrzna – do piwnicy - prostokątne, jednoskrzydłowe, drewniane, konstrukcji deskowej, z zastrzałami, na zawiasach czopowych, współcześnie wykonane, pozostałe drzwi w poszczególnych pomieszczeniach prostokątne, jednoskrzydłowe, płytowe, z materiałów drewnopodobnych, współcześnie wykonane.

C.d. w załączniku nr 1

<p>14. Kubatura</p> <p>1151m<sup>3</sup></p>	<p>15. Powierzchnia zabudowy</p> <p>145,1m<sup>2</sup></p>	<p>16. Przeznaczenie pierwotne</p> <p>Poczta kolejowa</p>	<p>17. Użytkowanie obecne</p> <p>Pomieszczenia biurowe</p>
<p>18. Prace budowlane i konserwatorskie, ich przebieg i dokumentacja</p> <ul style="list-style-type: none"> <li>- lata 60 XX w. – adaptacja dawnego budynku poczty na przychodnię zdrowia przebudowa wewnętrznych instalacji wod-kan, c.o., rozbudowa garażu, przebudowa kotłowni</li> <li>- 1988r. – modernizacja instalacji wod-kan, c.o, zamurowanie okien piwnicy</li> <li>- 1996r. – adaptacja wnętrza na potrzeby biurowe</li> </ul>		<p>19. Stan techniczny</p> <ul style="list-style-type: none"> <li>• fundamenty - zawilgocone</li> <li>• nieszczelne pokrycie dachowe, zacieki na sufitach</li> <li>• ściany - stan dobry</li> <li>• instalacje – stan średni</li> <li>• elewacje – silnie zanieczyszczone, cegła pokryta farbą, graffiti</li> <li>• stolarka okienna - stan średni, rozszczelniona, pokryta złuszczającymi się powłokami farby</li> </ul>	
		<p>20. Najpilniejsze postulaty konserwatorskie</p> <ul style="list-style-type: none"> <li>• Osuszenie budynku</li> <li>• Remont pokrycia dachowego</li> <li>• Renowacja elewacji – oczyszczenie z powłok malarskich warstwy ceglanej, hydrofobizacja, konserwacja stalowej konstrukcji</li> <li>• Renowacja stolarki okiennej i drzwiowej</li> <li>• Modernizacja wnętrza</li> <li>• Uporządkowanie instalacji na elewacji</li> </ul>	

21. Akta archiwalne (rodzaj akt, numery i miejsce przechowywania)

- Dok. techniczna modernizacji części budynku Poczty na Przychodnię Rejonową PKP<sup>1</sup> inż. Skarżyński 1966r. Archiwum PKP Sekcja Nieruchomości w Rudzie Śląskiej – Chebzie
- Mapy archiwalne - lata 80 XIX w. Archiwum Państwowe w Katowicach Zb. Kart. I 531/23
- Mapy archiwalne – 1901r. Archiwum Państwowe w Katowicach Zb. Kart. I 532/5

22. Bibliografia

- J. Roman Krzyża *Rozwój kolejnictwa w województwie śląskim* Instytut Śląski 1939r.
- K. Soida, J. Karniewski, T. Roszak, H. Dąbrowski, Z. Polejski, T. Szafirski *Dzieje katowickiego okręgu kolejowego*, Śląska Dyrekcja Okręgowa Kolei Państwowych, Katowice 1997r.
- Praca zbiorowa *W Pana Dworakowym Rudzkim Kalejdoskopie Historycznym Zarząd Miasta Ruda Śląska 1997r.*

23. Źródła ikonograficzne i fotografie (rodzaj, miejsce przechowywania, sygnatury)

24. Uwagi różne

Opracował

tekst mgr inż. arch. Hanna Wiąg-Marzec październik 2001 roku  
plany, rysunki mgr inż. arch. Hanna Wiąg – Marzec - na podstawie „Dokumentacja techniczna modernizacji części budynku Poczty na Przychodnię Rejonową PKP Chebzie” inż. Skarżyński 1966r.  
zdjęcia, fotografie mgr inż. arch. Hanna Wiąg-Marzec październik 2001 roku  
miejsca przechowywania negatywów zbiory prywatne

Karta po wypełnieniu podlega ochronie na podstawie przepisu prawa autorskiego.

26. Adnotacje o inspekcjach, informacje o zmianach (daty, imiona i nazwiska wypełniających)

27. Liczba załączników

**3 wkładki**

1. *Miejscowość*Ruda Śląska –  
Chebzie2. *Obiekt*Zespół dworca kolejowego w Rudzie Śląskiej - Chebzie  
BUDYNEK DAWNEJ POCZTY3. *Zawartość wkladki*

Dalszy ciąg pkt 13, rzut, przekroje

**Stołarka drzwiowa – c.d** Na parterze w sieni od strony wschodniej zachowane drzwi czteroskrzydłowe, konstrukcji drewnianej, ramowo-płycinowej, przeszklone, środkowe skrzydła, wahadłowe, boczne – stałe. W górze prostokątne naświetle.

**Rzut** - założony na planie prostokąta, z płytkim prostokątnym ryzalitem od strony południowo-zachodniej oraz prostokątną dobudówką, w narożu południowo-zachodnim.

**Wnętrze** - trzytraktowe, z centralnie usytuowaną klatką schodową i korytarzem. Do budynku prowadzą dwa wejścia – jedno od strony południowo-wschodniej, osiowo usytuowane, drugie od strony południowo-zachodniej.

**Bryła** - zwarta, budynek dwukondygnacyjny, częściowo podpiwniczony, (w południowo-zachodniej części), na cokole, nakryty dachem jednospadowym, o niewielkim kącie nachylenia połaci. Od strony południowo-zachodniej parterowa, nie podpiwniczona dobudówka nakryta dachem o niewielkim kącie nachylenia połaci.

**Wyposażenie** – pozostałości drewnianej boazerii w sieni od strony południowo-zachodniej, pozostałości drewnianej stolarki portalu w sieni od strony południowo-wschodniej.

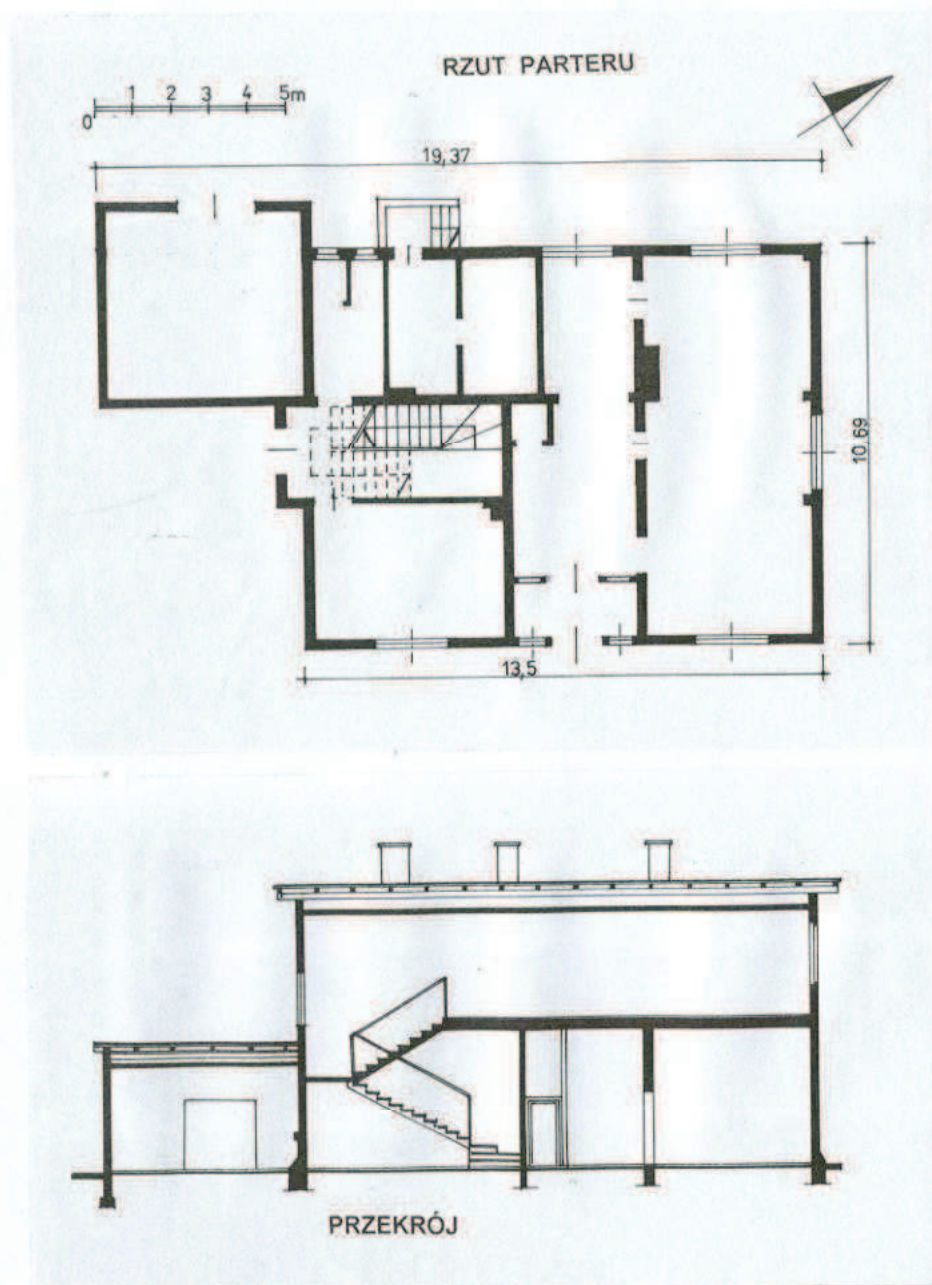
**Elewacja południowo-wschodnia** – frontowa - ceglana, z podziałem ściany elementami stalowej konstrukcji, tworzącymi układ prostokątów i krzyżulców. Kompozycja elewacji symetryczna. Elewacja pięcioosiowa w parterze, na piętrze trzyosiowa. Wejście centralnie usytuowane. Partia przyziemia zaakcentowana ceglany cokołem z tynkowaną odsadzką oraz profilowanym gzymsem podokiennym. Okap dachu wysunięty wsparty na drewnianych snycersko wykonanych rysiach.

**Elewacja południowo-zachodnia** – ceglana, z centralnie usytuowanym ryzalitem mieszczącym wejście do budynku. Elewacja jednoosiowa. Elewacja rozwiązana analogicznie do elewacji frontowej. Od strony zachodniej parterowa dobudówka - ściana ślepa, otynkowana.

**Elewacja północno-zachodnia** - ceglana, czteroosiowa w parterze, w trzeciej osi wejście gospodarcze do budynku, na piętrze – trzyosiowa. Elewacja rozwiązana analogicznie do pozostałych elewacji. Od strony południowej przylega parterowa dobudówka garażu ze stalową prostokątną bramą. Ściany dobudówki otynkowane.

**Elewacja północno-wschodnia** - ceglana, jednoosiowa, rozwiązana analogicznie do pozostałych elewacji.

**Instalacje** – elektryczna, wod-kan, c.o., telefoniczna, odgromowa.



1. *Miejscowość*  
Ruda Śląska –  
Chebzie

2. *Obiekt*

Zespół dworca kolejowego w Rudzie Śląskiej - Chebzie  
BUDYNEK DAWNEJ POCZTY

3. *Zawartość wkładki*  
Dokumentacja fotograficzna

1.



2.



3.



1. Widok od południa.
2. Widok od północnego-wschodu.
3. Widok od południowego-zachodu.





4. Elewacja frontowa – południowo-wschodnia.



6. Fragment okapu dachu.



5. Drzwi w elewacji południowo-wschodniej.

1. *Miejscowość*Ruda Śląska –  
Chebzie2. *Obiekt*Zespół dworca kolejowego w Rudzie Śląskiej - Chebzie  
BUDYNEK ADMINISTRACYJNY3. *Zawartość wkladki*

Dokumentacja fotograficzna

1.



2.



3.



1. Fragment elewacji frontowej – południowo-zachodniej.
2. Elewacja północno-wschodnia.
3. Widok od południa.



4. Elewacja północno-zachodnia.



6. Przykładowe okno parteru.



5. Fragment okapu dachu.

1. *Miejscowość*  
Ruda Śląska –  
Chebzie

2. *Obiekt*

Zespół dworca kolejowego w Rudzie Śląskiej - Chebzie  
BUDYNEK DAWNEJ POCZTY

3. *Zawartość wkładki*  
Dokumentacja fotograficzna



7., 8., 9 Widok na klatkę schodową.



10. Zachowane drzwi w części wschodniej.



11. Zachowany fragment boazerii w części pd.

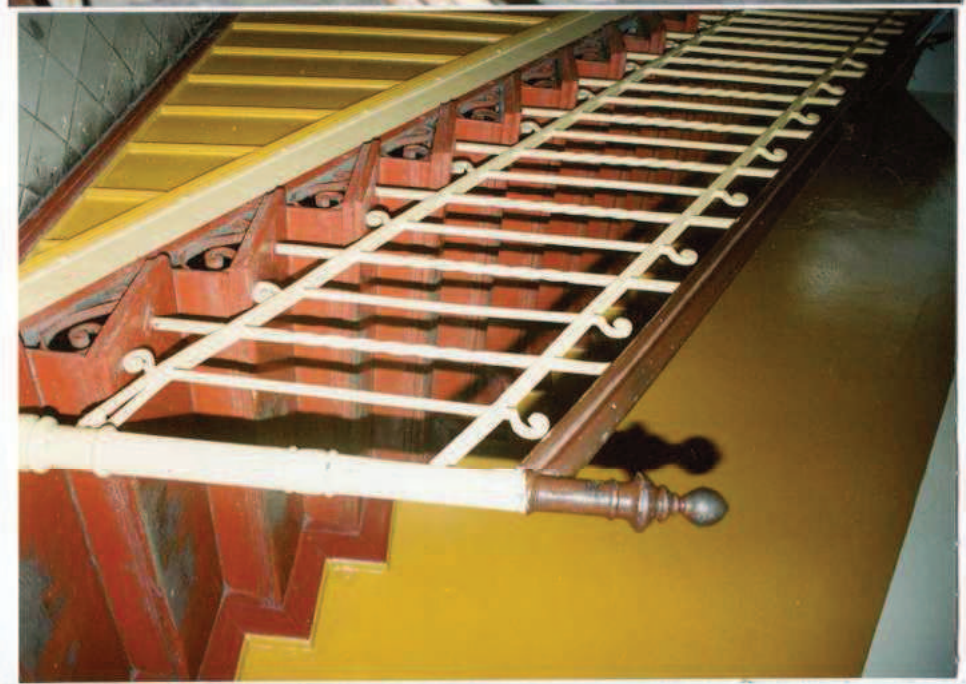


12, 13 Fragment zachowanej stolarki portalu w części wschodniej.

<p>1. <i>Miejscowość</i>  <b>Ruda Śląska –                  Chebzie</b></p>	<p>2. <i>Obiekt</i>  <b>Zespół dworca kolejowego w Rudzie Śląskiej - Chebzie                  BUDYNEK ADMINISTRACYJNY</b></p>	<p>3. <i>Zawartość wkładki</i>                  Dokumentacja fotograficzna</p>
---	---	--



7. Schody do piwnicy.



8. Schody na piętro.



9. Widok na klatkę schodową z piętra.

1. *Miejscowość*  
Ruda Śląska –  
Chebzie

2. *Obiekt*

Zespół dworca kolejowego w Rudzie Śląskiej - Chebzie  
BUDYNEK DWORCA, PERON

3. *Zawartość wkładki*  
Dokumentacja fotograficzna

29.



30.



31.



29. Wnętrze świetlicy.  
30. Głowica kolumny podtrzymującej strop.  
31. Wnętrze poczekalni – bufetu.



32. Widok na peron na trasie Głiwice – Katowice.



33. Wyjście na peron z tunelu.



34. Fragment konstrukcji.



35. Widok na klatkę schodową prowadzącą do tunelu.



1. *Miejscowość*

Ruda Śląska –  
Chebzie

2. *Obiekt*

Zespół dworca kolejowego w Rudzie Śląskiej - Chebzie  
BUDYNEK DWORCA, PERON

3. *Zawartość wkładki*

Dokumentacja fotograficzna



36. Zejście z peronu do tunelu.



37. Fragment balustrady.



38. Widok na stary peron Chebzie – Kochłowice.



39. Budynek nastawni w północnej części zespołu dworca.



40. Widok ogólny na dworzec i peron od strony wschodniej.

**OŚRODEK DOKUMENTACJI  
ZABYTEKÓW w WARSZAWIE**

KARTA EWIDENCYJNA ZABYTEKÓW  
ARCHITEKTURY I BUDOWNICTWA

A B C D E F G H I J K L M N O P R S T U V W X Y Z

Nr

1. *Obiekt*

**Zespół dworca kolejowego w Rudzie Śląskiej - Chebzie  
BUDYNEK ADMINISTRACYJNY**

2. *Czas powstania*  
1896r(?)  
koniec XIX w.

3. *Miejscowość*  
**Ruda Śląska – Chebzie**

11. *Zdjęcie rzut przekrój sytuacja orientacja*



4. *Adres*  
**Ruda Śląska - Chebzie**  
Ulica Dworcowa 8  
*nr hipoteczny*  
*nr działki* 567/5

5. *Przynależność administracyjna*  
Województwo śląskie

*gmina* Ruda Śląska  
*powiat* Ruda Śląska

6. *Poprzednie nazwy miejscowości*

Morgenroth

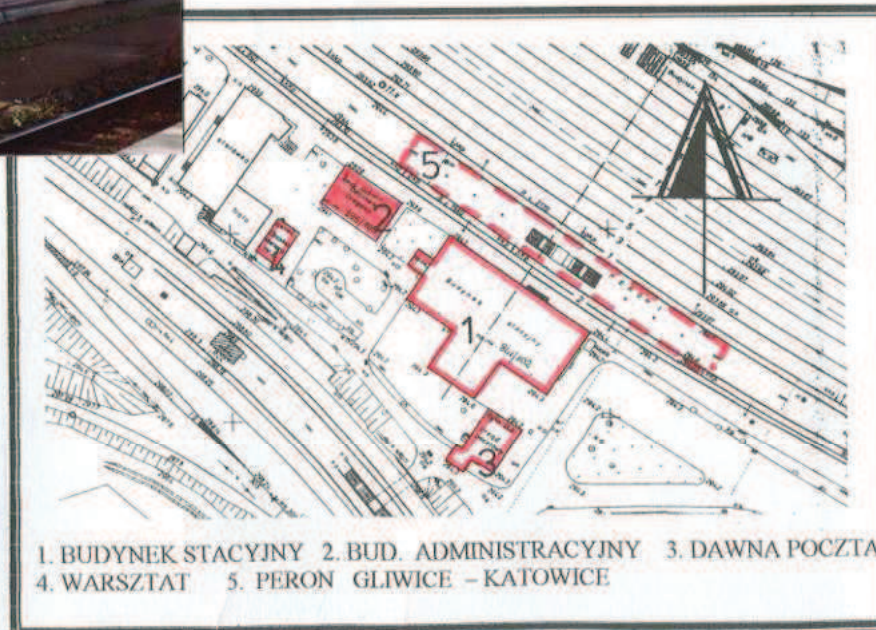
7. *Przynależność administracyjna*  
przed 31 XII 1998  
Województwo katowickie

8. *Właściciel i jego adres*  
Zakład Nieruchomości w  
Częstochowie  
Częstochowa  
Al. Wolności 21c

9. *Użytkownik i jego adres*  
PKP Cargo S.A.  
Zakład Przewozów Towarowych  
Rybnik, ul. Dworcowa nr 2  
Zakład Teleinformatyki Kolejowej  
w Katowicach Telekomunikacja  
Kolejowa Sp z o.o  
Katowice ul. Dworcowa nr 8

10. *Rejestr zabytków*

WIDOK OGÓLNY  
ORIENTACJA  
SYTUACJA



1. BUDYNEK STACYJNY 2. BUD. ADMINISTRACYJNY 3. DAWNA POCZTA  
4. WARSZTAT 5. PERON GLIWICE - KATOWICE

Obecny zespół stacyjny wybudowany został **bez wyraźnych stylowych pod koniec XIX wieku**. Wszystkie obiekty są założone w jednorodnym charakterze. Na planach z 1901r. widnieje już ukształtowany obecny zespół zabudowań stacyjnych, w skład którego wchodzi: budynek główny, poczta, budynek administracji, zabudowania peronu Chebzie–Wirek, towarzyszący mu obiekt – obecnie nie istniejący. (W ewidencji budynków w Zakładzie Nieruchomości PKP figuruje data budowy - 1896r.)

W latach 1900–1902, a następnie w 1902-1906 następuje dalsza rozbudowa i przebudowa dworca. W latach 1902-1914 powstaje w sąsiedztwie dworca kolonia mieszkalna dla pracowników kolei.

#### Kalendarium połączeń kolejowych

- Oddanie do użytku linii kolejowej Wrocław – Gliwice – Mysłowice (długości 196,85 km) w 1846 r. (Uroczyste otwarcie 5.X.1846r.)
- Uruchomienie w 1855 roku linii kolejowej Chebzie - Kopalnia „Carl Emanuel” (2,94 km),
- Założenie drugiego połączenia kolejowego w 1856 r. relacji Chebzie – Tarnowskie Góry (linia długości 16,85 km). Chebzie staje się wówczas węzłem kolejowym.
- Uruchomienie linii kolejowej Chebzie – Orzegów – Bytom (7,78km) w 15.09.1859r.
- Doprowadzenie w 1868 roku z Chebzia do Wirku przez Nowy Bytom toru kolejowego.
- Powstanie w latach 1872-1875r. połączenia Chebzie – Kopalnia „Matylda” i „Huta Zygmunt”.

13. Opis (sytuacja, materiał i konstrukcja, rzut, bryła, elewacje, wnętrze, wyposażenie, instalacje)

**Lokalizacja** – budynek administracyjny położony jest w centralnej części zespołu stacyjnego, w bezpośrednim sąsiedztwie torów kolejowych. Budynek wolnostojący, frontem zwrócony w stronę południowo-zachodnią. Przed wejściem do budynku prostokątny plac porośnięty wysoką zielenią z centralnym okrągłym skwerkiem. Dojście do budynku ulicą Przedtorze wzdłuż nasypu kolejowego.

**Konstrukcja, materiał** – budynek podpiwniczony, o konstrukcji mieszanej, na ruszcie stalowym wypełnionym od zewnątrz cegłą, od wewnątrz płytami betonowymi; pomiędzy płytami a cegłą pustka powietrzna. Elewacja pozostawiona w cegle, z widoczną spawaną oraz nitowaną stalową konstrukcją złożoną z płaskowników i kątowników; wnętrze tynkowane.

**Stropy** – w piwnicy strop ceramiczny na belkach stalowych, na wyższych kondygnacjach - stropy płaskie, drewniane.

**Konstrukcja dachowa** – dach jednospadowy o niewielkim kącie nachylenia połaci, konstrukcji drewnianej.

**Pokrycie dachowe** – papa.

**Posadzki** – w piwnicy posadzka ceramiczna, wylewka betonowa, w holu płytki ceramiczne, w poszczególnych pomieszczeniach wykładzina PCV, pierwotnie podłogi z desek, w sanitariatach płytki ceramiczne.

**Schody** - zewewnętrzne - nie posiada; wewnętrzne: *schody do piwnicy* – jednobiegowe, wylewane, z zakrętem w dolnej części; *schody na wyższe kondygnacje* – dwubiegowe, powrotne, ze spocznikiem, na stalowej konstrukcji z drewnianymi stopnicami, balustrada ze stalowych słupków z drewnianą poręczą.

**Stolarka okienna** - okna prostokątne, drewnianej konstrukcji, skrzynkowej, trójdzielne lub dwudzielne, jednopoziomowe lub trójdzielne, dwupoziomowe, sześciopodziałowe, lub pięciopodziałowe; niektóre skrzydła okienne z podziałem poziomym szprosem lub krzyżowym. W oknach proste stalowe kraty.

**Stolarka drzwiowa** - zewewnętrzna - *drzwi w elewacji południowej* – prostokątne, dwuskrzydłowe, z prostokątnym naświetlem, konstrukcji płytowej z materiałów drewnopochodnych, z zewnątrz obite blachą, na zawiasach czopowych; *drzwi w elewacji północnej* – prostokątne jednoskrzydłowe, konstrukcji płytowej, z materiałów drewnopochodnych, z zewnątrz obite blachą, na zawiasach czopowych.

Wewnętrzna – *do piwnicy* - prostokątne, jednoskrzydłowe, drewniane, konstrukcji deskowej, z zastrzałami, na zawiasach czopowych, współcześnie wykonane, pozostałe drzwi w poszczególnych pomieszczeniach prostokątne, jednoskrzydłowe, płytowe, z materiałów drewnopodobnych, współcześnie wykonane.

<p>14. Kubatura</p> <p>1810 m<sup>3</sup></p>	<p>15. Powierzchnia użytkowa</p> <p>219 m<sup>2</sup></p>	<p>16. Przeznaczenie pierwotne</p> <p>Pomieszczenia administracyjne</p>	<p>17. Użytkowanie obecne</p> <p>Pomieszczenia administracyjne, centrala telefoniczna</p>
<p>18. Prace budowlane i konserwatorskie, ich przebieg i dokumentacja</p> <p>1988r. – modernizacja instalacji wod-kan, c.o.</p>		<p>19. Stan techniczny</p> <ul style="list-style-type: none"> <li>• Fundamenty - stan dobry</li> <li>• nieszczelne pokrycie dachowe</li> <li>• ściany - stan dobry</li> <li>• instalacje – stan średni</li> <li>• elewacje – silnie zanieczyszczone, cegła pokryta farbą</li> <li>• stolarka okienna - stan średni, rozszczelniona, pokryta złuszcżającymi się powłokami farby</li> </ul>	
		<p>20. Najpilniejsze postulaty konserwatorskie</p> <ul style="list-style-type: none"> <li>• Renowacja elewacji – oczyszczenie z powłok malarskich warstwy ceglanej, hydrofobizacja, konserwacja stalowej konstrukcji</li> <li>• Remont pokrycia dachowego</li> <li>• Renowacja stolarki okiennej i drzwiowej</li> <li>• Modernizacja wnętrza</li> <li>• Uporządkowanie instalacji na elewacji</li> <li>• Likwidacja daszków z blachy falistej nad wejściami</li> <li>• Uporządkowanie i zagospodarowanie zieleni przed frontem budynku.</li> </ul>	

21. Akta archiwalne (rodzaj akt, numery i miejsce przechowywania)

- „Inwentaryzacja budowlano-architektoniczna – budynek administracyjny RS” – inż. C. Procek 1989r. Archiwum Zakładu Nieruchomości w Częstochowie - Sekcja w Rudzie Śląskiej Chebzie, Dworcowa 8
- „Inwentaryzacja budowlana budynku R.S-u na stacji Ruda Chebzie” Archiwum Zakładu Nieruchomości w Częstochowie - Sekcja w Rudzie Śląskiej Chebzie, Dworcowa 8
- Mapy archiwalne - lata 80 XIX w. Archiwum Państwowe w Katowicach Zb. Kart. I 531/23
- Mapy archiwalne – 1901r. Archiwum Państwowe w Katowicach Zb. Kart. I 532/5

24. Uwagi różne

Opracował

tekst mgr inż. arch. Hanna Wiak-Marzec październik 2001 roku  
plany, rysunki na podstawie „Inwentaryzacja budowlano-architektoniczna budynek administracyjny RS” – inż. C. Procek 1989r.  
zdjęcia, fotografie mgr inż. arch. Hanna Wiak-Marzec październik 2001 roku  
miejsca przechowywania negatywów zbiory prywatne

Karta po wypełnieniu podlega ochronie na podstawie przepisu prawa autorskiego.

22. Bibliografia

- J. Roman Krzyża *Rozwój kolejnictwa w województwie śląskim* Instytut Śląski 1939r.
- K. Soida, J. Karniewski, T. Roszak, H. Dąbrowski, Z. Polejski, T. Szafirski *Dzieje katowickiego okręgu kolejowego*, Śląska Dyrekcja Okręgowa Kolei Państwowych, Katowice 1997r.
- Praca zbiorowa *W Pana Dworakowym Rudzkim Kalejdoskopie Historycznym Zarząd Miasta Ruda Śląska 1994r.*

26. Adnotacje o inspekcjach, informacje o zmianach (daty, imiona i nazwiska wypełniających)

23. Źródła ikonograficzne i fotografia (rodzaj, miejsce przechowywania, sygnatury)

27. Liczba załączników

**3 wkładki**

1. *Miejscowość*  
Ruda Śląska –  
Chebzie

2. *Obiekt*

Zespół dworca kolejowego w Rudzie Śląskiej - Chebzie  
BUDYNEK ADMINISTRACYJNY

3. *Zawartość wkładki*  
Dalszy ciąg pkt 13, rzut, przekrój

**Stolarka drzwiowa – c.d** Na parterze w pomieszczeniach centrali telefonicznej zachowana oryginalna stolarka – drzwi prostokątne, konstrukcji drewnianej, ramowo-płycinowej pełne, na zawiasach czopowych.

**Rzut** - założony na planie prostokąta, z wejściem głównym usytuowanym osiowo od strony południowo-zachodniej oraz drugim wejściem od strony północno-wschodniej.

**Wnętrze** - trzytraktowe, z centralnie usytuowaną klatką schodową i korytarzem, na parterze mieszczą się wydzielone pomieszczenia centrali telefonicznej, na piętrze pomieszczenia administracji.

**Bryła** - zwarta, budynek dwukondygnacyjny, częściowo podpiwniczony, (w południowo-wschodniej części), na cokole, nakryty dachem jednospadowym, o niewielkim kącie nachylenia.

**Wyposażenie** - nie posiada zachowanego oryginalnego wyposażenia (za wyjątkiem balustrady klatki schodowej).

**Elewacja południowo-zachodnia** – frontowa - ceglana, z podziałem ściany elementami stalowej konstrukcji, nawiązującym do konstrukcji muru pruskiego, tworząc układ prostokątów i krzyżulców. Elewacja czteroosiowa, wejście usytuowane w trzeciej osi. Partia przyziemia zaakcentowana ceglany cokolem z tynkowaną odsadzką oraz profilowanym gzymsem podokiennym. Okap dachu wysunięty wsparty na drewnianych snycersko wykonanych rysiach.

**Elewacja północno-wschodnia** - ceglana, czteroosiowa, w parterze, wejście usytuowane w drugiej osi. Na piętrze elewacja trzyosiowa. Nad wejściem współczesne zadaszenie z blachy falistej. Elewacja rozwiązana analogicznie do elewacji frontowej.

**Elewacja południowo-wschodnia** – ceglana, trzyosiowa, rozwiązana analogicznie do pozostałych elewacji.

**Elewacja północno-zachodnia** - ceglana, trzyosiowa, rozwiązana analogicznie do pozostałych elewacji.

**Instalacje** – elektryczna, wod-kan., c.o., telefoniczna, odgromowa.

