

**OŚRODEK DOKUMENTACJI
ZABYTKÓW w WARSZAWIE**
KARTA EWIDENCYJNA ZABYTKÓW
ARCHITEKTURY I BUDOWNICTWA

A B C D E F G H I J K L Ł M N O P R S T U V W X Y Z

Nr

1. Obiekt

**OSIEDLE KAUFHAUS – BUDYNEK MIESZKALNO-USŁUGOWY
PRZY ULICY GWARDII LUDOWEJ 21 - 23**

2. Czas powstania
**początek lat 20-tych
XX wieku**

3. Miejscowość
RUDA ŚLĄSKA

11. 1-zdjęcie, 2-sytuacja, 3-orientacja

1.

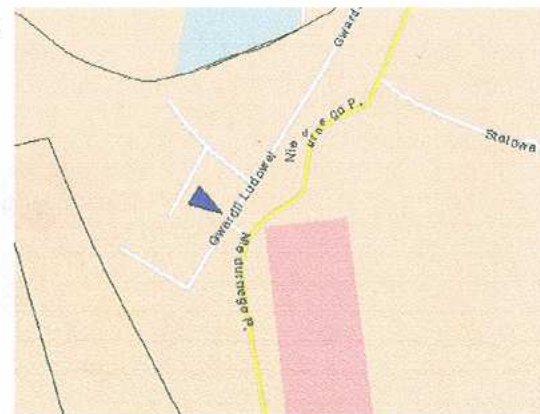


Okna Zieleni

2.



3.



4. Adres

**Ruda Śląska
ul. Gwardii Ludowej 21 - 23**

nr hipoteczny
dz. Nr 2556/68

5. Przynależność administracyjna

województwo **śląskie**

gmina **Ruda Śląska**
powiat **grodzki**

6. Poprzednie nazwy miejscowości

Friedenshütte

7. Przynależność administracyjna
przed 31 grudnia 1998r

województwo **katowickie**
gmina **Ruda Śląska**

8. Właściciel i jego adres

Miasto Ruda Śląska

9. Użytkownik i jego adres

Miasto Ruda Śląska

10.

Nr
data

21. Akta archiwalne (rodzaj akt, numery i miejsce przechowywania)

Kartoteka środków trwałych KWK Pokój
Archiwum Wydziału Architektury U.M. Ruda Śl.

22. Bibliografia

1. P.Nadolski: *Ruda Śląska wczoraj*. Gliwice 1998
2. R.Kowalski: *Dzieje rodu hrabiów von Ballestrem na Górnym Śląsku w latach 1798-1945*. Ruda Śląska 1998
3. J.S.Dworak: *Budownictwo robotniczych domów mieszkalnych w Rudzie Śląskiej*. W: *Materiały na Sesję Naukową „Rocznik Rudy Śląskiej”* 1982
4. A.Ratka: *Ruda Śląska(1295-1995)*. Ruda Śląska 1995,
5. R.Kraczla: *Środowisko społeczne i poziom życia mieszkańców osiedla „Pokój”*. W: *Przestrzeń – środowisko społeczne – środowisko kulturowe. Z badań nad starymi dzielnicami miast Górnego Śląska*. Red. K.Wódz. Katowice 1992
6. H.Buszman: *Tradycje górnicze Rudy Śląskiej w okresie od 1850 do 1918 roku*
7. D.Głazek, P.Greiner: *Patronackie budownictwo mieszkaniowe – kolonie robotnicze i urzędnicze na Górnym Śląsku do 1939 roku. Katalog*. Katowice 1994. Maszynopis w archiwum Wojewódzkiego Konserwatora Zabytków w Katowicach
8. K.Seidl: *Mieszkanie robotnicze w górnośląskim okręgu przemysłowym*. Wydanie polskie nakładem Kopalni Węgla Kamiennego „Staszic”. Katowice 1995
9. A. Nowak-Lenartowska: *Osiedla przyzakładowe jako problem urbanistyczny regionu. Na przykładzie Górnośląskiego Okręgu Przemysłowego*. Warszawa 1973
10. J.Głuch: *Moja Ruda*, Ruda Śląska 2002
11. *Ekspertyza konserwatorska Rudy Śląskiej - dz. Nowy Bytom*, PKZ oddział w Warszawie. 1987 – z archiwum Muzeum Społecznego im. Chroboka w Rudzie Śląskiej.
12. red. Henryk Rola: *Huta „Pokój”. Dzieje zakładu i załogi 1840-1990*. Katowice 1989.
13. A.Szefer: *Ruda Śląska. Zarys rozwoju miasta*. Katowice 1970.
14. I.Nalepa-Orłowska: *Typy robotniczego osadnictwa górniczo-hutniczego na Górnym Śląsku*. Kraków 1955.

23. Źródła ikonograficzne i fotografia (rodzaj, miejsce przechowywania, sygnatury)

nieistniejąca zabudowa Gwardii Ludowej - reprodukcja pochodzi ze zbiorów huty „Pokój”/
red. Henryk Rola: *Huta „Pokój”. Dzieje zakładu i załogi 1840-1990*.

24. Uwagi różne

25. Opracował

tekst:

plany:

zdjęcia:



ABAKUS
Pracownia
Projektowo-Urbanistyczno-Konserwatorska

ul. Ks. bpa B. Bogdaina 25/2
41- 500 Chorzów
tel./fax.: (032) 2413 - 502

miejsca przechowywania negatywów Archiwum **ABAKUS** Chorzów

Karta po wypełnieniu podlega ochronie na podstawie przepisu prawa autorskiego.

26. Adnotacje o inspekcjach, informacje o zmianach (daty, imiona i nazwiska wypełniających)

27. Załączniki

Wkładka: 22 sztuk

12. Autorzy, historia obiektu, określenie stylu

Kolonia robotnicza „Kaufhaus” powstawała dla pracowników huty żelaza „Friedenshütte” – dzisiejszej huty „Pokój”, w kilku etapach, w latach 1854-1924. Była częścią powstającej ówczesnie osady noszącej nazwę zakładu – czyli Friedenshütte (dzisiejsza dzielnica Rudy Śląskiej-Nowy Bytom). Kolonia, usytuowana w północnej jej części, pierwotnie nazywała się „Colonie Gute Hoffnungs Hütte” od nazwy drugiego zakładu hutniczego ostatecznie wchłoniętego przez dzisiejszą hutę „Pokój”.

Historia

Dzisiejszą hutę „Pokój”, założyli w roku 1840 bytomscy kupcy Moryc Friendländer, Szymon Löwi oraz Dawid Löwenfeld z Wrocławia, na wydzierżawionym od miasta Bytomia terenie. Początkowo składała się tylko z jednego wielkiego pieca zasilanego przez maszynę parową o mocy 50 KM, kotłowni z trzema kotłami parowymi, kuźni i stolarni. Mimo to, dzięki swojej mocy przerobowej, już w 1846 r. plasowała się w gronie największych górnośląskich hut. W 1851 r. hutę przejmuje hrabia Renard ze Strzelec Opolskich, a w 1855 r. zostaje kupiona przez spółkę „Minerva”. Okres postępującej rozbudowy huty, zostaje przerwany pod koniec lat sześćdziesiątych, ze względu na załamanie rynku żelaza. W 1871 r. zostaje powołana nowa spółka akcyjna o nazwie: „Oberschlesische Eisenbahn-Bedarfs-Aktiengesellschaft”, której założycielem i większościowym udziałowcem był hrabia Karol Wolfgang von Ballestrem.

Nowa spółka, w skrócie „Oberbedarf” przejęła majątek zbankrutowanej „Minervy”.

„Friedenshütte” po przejęciu przez „Oberbedarf”, stała się najważniejszą inwestycją spółki. O wpływie rozwoju huty na osadnictwo świadczą statystyki: w roku jej budowy, na pobliskim terenie mieszkało około 130 osób, natomiast w 1910 r. już 16 682.

Lokalizacja kolonii.

Kolonia „Kaufhaus” zlokalizowana jest na terenie poprzecinany i otoczonym infrastrukturą huty. W latach 1854-1857 równolegle do Morgenroth Strasse (ul. Niedurnego) poprowadzono linię kolei wąskotorowej łączącą Rudę Śląską z Tarnowskimi Górami. W 1875 r od strony zachodniej poprowadzono linię kolejową normalnotorową łączącą Chebzie z Wirkiem, do której w 1888 r. zostaje dołączona bocznicą prowadząca do huty, co ostatecznie zamknęło teren osiedla od strony południowej. Dodatkowo od strony północnej osiedle przecięła linia kolejki linowej, uruchomionej w celu usprawnienia transportu węgla. Dopełnieniem obrazu jest linia tramwajowa wzdłuż Morgenroth Strasse (ul. Niedurnego), która od 1899 r. łączyła Wirek z Bytomiem.

cd. na załączniku nr 1

13. Opis (sytuacja, materiał i konstrukcja, rzut, bryła, elewacje, wnętrze, wyposażenie, instalacje)

Sytuacja - budynek położony w północno- wschodniej części osiedla robotniczego „Kaufhaus” wybudowanego w II połowie XIX wieku dla pracowników Huty „Pokój”, w dzielnicy Nowy Bytom zlokalizowanej w centralnej części miasta Ruda Śląska. Kolonia usytuowana po zachodniej stronie ulicy Piotra Niedurnego w obrębie tzw. „trójkąta kolei żelaznej” ograniczonego od południa, zachodu oraz północy liniami kolejowymi. Od wschodu założenie ograniczone ulicą Piotra Niedurnego, która rozdziela zespół kolonii od zabudowań Huty „Pokój”. Kompozycja założenia częściowo zachowana, złożona z kilkunastu budynków mieszkalnych, którym pierwotnie towarzyszyła zabudowa gospodarcza (dziś nieistniejąca). Zabudowa skoncentrowana wzdłuż ulic osiedla: Piotra Niedurnego, Gwardii Ludowej, Podgórze, Dobrej Nadziei i Rudzkiej. Pomiędzy budynkami mieszkalnymi forma wewnętrznych dróg, częściowo utwardzonych o zróżnicowanej szerokości, prostopadle oraz równolegle usytuowanych w stosunku do ulicy Piotra Niedurnego. Obiekt bezpośrednio styka się od zachodu z budynkiem mieszkalnym położonym przy ulicy Rudzkiej nr 1-7. Budynek usytuowany w linii zabudowy znajdującej się po zachodniej stronie ulicy Gwardii Ludowej, w układzie kalenicowym. Zlokalizowany na częściowo ogrodzonej parceli, o zróżnicowanym ukształtowaniu terenu. (Spadek w kierunku wschodnim). Ogrodzenie w postaci ceglanoego muru, występującego od strony zachodniej. Obszar częściowo utwardzony od strony wschodniej w postaci nawierzchni wykonanej z bruku. Od zachodu i południa budynek styka się z terenem niezabudowanym. Od północy z zabudową mieszkalną kolonii położoną przy ulicy Rudzkiej, natomiast od wschodu z zabudową mieszkalną i usługową zlokalizowaną przy ulicy Niedurnego. Główne strefy wejściowe w postaci dwóch klatek schodowych budynku znajdują się od strony elewacji zachodniej (trzon zasadniczy) i północnej (*skrzydło północne*). Od strony elewacji wschodniej oraz północnej pierwotne strefy wejściowe do lokali usługowych mieszczące się w przyziemiu obiektu. (W chwili obecnej częściowo zamurwane otwory drzwiowe). Wjazd na w/w nieruchomości od strony południowo-wschodniej.

Materiał, konstrukcja, technika - budynek murowany z cegły maszynowej w układzie „krzyżowym” (*trzon zasadniczy - elewacje: południowa oraz zachodnia oraz skrzydło północne – elewacja południowa*), jak również licowane klinkierem w układzie „główkowym” (*trzon zasadniczy elewacja wschodnia oraz skrzydło północne – elewacja północna*). Detal architektoniczny ceglany (gzymsy, fryzy, obramowania, dekoracyjne płaszczyzny poszczególnych elewacji). Ponadto terakoty (detal elewacji) i cegły glazurowanej (parapety okienne) oraz kamienia (granitu) – stopnice schodów oraz drewna (szczyty facjat). Partie poddasza (facjaty) wykonane w konstrukcji muru pruskiego.

Sklepienia, stropy – *piwnica, poszczególne kondygnacje* – stropy betonowe. *Pomiędzy czwartą i piątą kondygnacją (poddasza)* – stropy drewniane płaskie z dolnym pułapem i powalą.

Więźba dachowa – drewniana konstrukcja kleszczowo-płatwiowa ze ścianką kolankową.

Pokrycie dachowe – *budynek* – dachówka ceramiczna karpiówka w układzie „koronki” oraz blacha (fragmenty dachu od strony zachodu). *Przybudówka budynku* – papa.

Posadzki, podłogi – *piwnice* – wylewka betonowa. *Klatka schodowa* – wylewka betonowa. Ponadto dwubarwne płytki ceramiczne w kolorze beżowo-brązowym. Całość ujęta brązową lamówką. *Poszczególne lokale mieszkalne* – wykładzina z PCV oraz dywanowa. *Poddasze* - drewniana podłoga tzw. „biała”, płyty paździerzowe, jak również wykładzina z PCV. *Poszczególne lokale mieszkalne* - współczesne płytki ceramiczne. *Strych* - drewniana podłoga tzw. „biała”. *Lokale usługowe budynku* – w chwili obecnej niedostępne.

Schody - wewnętrzne: *piwnice* – schody w konstrukcji murowanej – jednobiegowe, proste. Stopnice schodów ceglano. *Poszczególne klatki schodowe* – schody kamienne oraz o konstrukcji betonowej - dwubiegowe, powrotne z duszą oraz podestami. Na początku biegu stopnice kamienne, powyżej wykładane płytkami terakotowymi w kolorze beżowym. Podesty w klatkach z zachowanymi ceramicznymi, dwubarwnymi posadzkami w kolorze beżowo - brązowym. Schody z prostymi, metalowymi barierami wykonanymi z metalowych prętów. Bariery od góry zwieńczone są metalowym pochwytem. Na początku i końcu biegu schodów metalowy słupek o prostej formie.

Zewnętrzne schody: o konstrukcji murowanej – *elewacja wschodnia (lokal usługowy)* - schody jednobiegowe, proste z podestem. Stopnice schodów tynkowane.

cd. na załączniku nr 1

14. Kubatura 49680 m ³	15. Powierzchnia użytkowa 690 m ²	16. Przeznaczenie pierwotne budynek mieszkalno - usługowy	17. Użytkowanie obecne budynek mieszkalno - usługowy
<p>18. Prace budowlane i konserwatorskie, ich przebieg i dokumentacja</p> <p>Prace remontowe wykonane po 1945 roku:</p> <ul style="list-style-type: none"> • ankrowanie obiektu wynikające ze szkód górniczych, • zmiany w obrębie otworów okiennych i drzwiowych przyziemia budynku (lokalu usługowego), • wymiana części drzwi wewnętrznych, jak również stolarek okiennych w poszczególnych lokalach mieszkalnych, • bieżące naprawy pokrycia dachu wraz z wykonaniem obróbek blacharskich i rur spustowych, • malowanie klatek schodowych, • Wyburzenie ciągu zabudowy gospodarczej, • zmiany układu przestrzennego w obrębie poszczególnych mieszkań wynikające z wydzielenia przestrzeni łazienek, 		<p>19. Stan zachowania (fundamenty, ściany zewnętrzne, ściany wewnętrzne, sklepienia, stropy, konstrukcje dachowe, pokrycie dachu, wyposażenie i instalacje)</p> <ul style="list-style-type: none"> • Fundamenty – stan średni. • Ściany – miejscowe uszkodzenia tynku wewnętrznego oraz duże zarysowania ścian. Ubytki ceglanego lica elewacji. Widoczne uszkodzenia naroży, partii cokołu, detalu, jak również spoin. Ponadto zawilgocenia wynikające z braku izolacji budynku oraz odwodnienia w postaci zmurszenia oraz zagrzybienia tynku wewnętrznego, uszkodzeń cegieł oraz wykwitów na ścianach. Od strony elewacji północnej na stykach poszczególnych członów budynku, rozwarstwienia ścian. Obiekt ankrowany. Ponadto duże zmiany w obrębie otworów okiennych oraz drzwiowych lokalu usługowego znajdującego się w przyziemiu budynku. • Dach – stan średni. Widoczne ślady zawilgoceń. Zły stan techniczny przewodów kominów o obróbek blacharskich. • Stolarka drzwiowa – stan średni. Widoczne uszkodzenia oraz zmiany w obrębie drzwi. • Stolarka okienna – stan średni. Wtórna wymiana części okien na okna z PCV o zróżnicowanych podziałach oraz typów zwieńczenia. Ponadto braki poszczególnych kwater okien poddasza oraz w klatkach schodowych. • Stropy – stan dobry. • Podłogi – stan średni. Miejscowe uszkodzenia drewnianej podłogi poddasza, jak również ceramicznych posadzek występujących na klatkach schodowych. • Schody – zewnętrzne: widoczne uszkodzenia stopnic. Wewnętrzne: stan średni. W poszczególnych klatkach schodowych uszkodzone bariery oraz fragmenty ceramicznych posadzek. • Wyposażenie – zachowane fragmentarycznie w postaci ciągów komunikacyjnych oraz ceramiczne okładzin ścian. • Instalacje – stan zły. 	
		<p>20. Najpilniejsze postulaty konserwatorskie</p> <ul style="list-style-type: none"> • wzmocnienie konstrukcji ścian nośnych budynku wynikające z rozwarstwienia obiektu, • uporządkowanie wielkości oraz form otworów okiennych i drzwiowych występujących w przyziemiu budynku, • generalny remont klatek schodowych, uzupełnienie brakujących elementów balustrad schodów oraz ceramicznych posadzek, • wymiana stolarek okiennych wraz z odtworzeniem wielkości, kształtu oraz ich podziału. Ujednolicenie form oraz kolorystyki okien. Odtworzenie okien m.in. znajdujących się w partii poddasza, lokalu usługowego i piwnic, • ujednolicenie form drzwi. Remont drzwi zewnętrznych budynku, • prace remontowe podłóg, • częściowa wymiana oraz naprawa i odgrzybienie tynków wewnętrznych, • wymiana instalacji w budynku, • prace remontowo-konserwatorskie elewacji (oczyszczenie ceglanego lica z patyny, przemulowania wraz z wymianą zniszczonych partii cegieł, uzupełnienie ubytków oraz spoin, naprawa ceglanego lica). Remont drewnianej konstrukcji muru pruskiego, • wykonanie izolacji poziomej oraz pionowej wraz z odwodnieniem terenu, • remont dachu, • przemulowania przewodów kominowych, • uporządkowanie okablowania instalacji znajdujących się na elewacjach oraz wewnątrz budynku w obrębie klatek schodowych, w tym usunięcie z elewacji wschodniej istniejących anten satelitarnych, • oczyszczenie elewacji z roślin wrastających oraz powłoki farb elewacji budynku (sgraffito). 	

WKŁADKA DO KARTY EWIDENCYJNEJ ZABYTKÓW ARCHITEKTURY I BUDOWNICTWA**ZAŁĄCZNIK NR 1**

1. <i>Miejscowość</i> R U D A Ś L ą S K A	2. <i>Obiekt</i> OSIEDLE KAUFHAUS – BUDYNEK MIESZKALNO - USŁUGOWY PRZY ULICY GWARDII LUDOWEJ 21 - 23	3. <i>Zawartość wkładki</i> c.d. pkt. 13
---	--	---

Skrzydło północne - elewacja południowa – ceglana, czterokondygnacyjna, z częściowo użytkowym poddaszem, tworzącym od południa formę piątej kondygnacji budynku. Elewacja o zróżnicowanej ilości osi w poszczególnych kondygnacjach. W pierwszej i drugiej kondygnacji 2-osiowa. W pozostałych kondygnacjach 3-osiowa. Osie elewacji wyznaczone zróżnicowanym w gabarycie oraz podziale otworów okiennych oraz drzwiowym znajdującym się w 2 osi przyziemia. Mieści on główną strefę wejściową prowadzącą do klatki schodowej budynku (oznaczonego numerem 23). Drzwi prostokątne dwuskrzydłowe. Otwory okienne elewacji zamknięte łukiem odcinkowym. W 1 osi przyziemia oraz drugiej kondygnacji, jak również w 3 osi elewacji trzeciej, czwartej i piątej kondygnacji niewielkie okna toalet (jednodzielne, jednopoziomowe oraz okna jednodzielne, dwupoziomowe ze ślemieniem). Poszczególne kwatery okien wypełnione szczebliną krzyżową. Znajdują się one na półpiętrach klatek schodowych. Ponadto okna (dwudzielne, czteropodziałowe ze ślemieniem) zlokalizowane w 1 i 3 osi trzeciej, czwartej kondygnacji oraz poddasza. Okna klatek schodowych znajdujące się w 3 osi elewacji oraz toalet przesunięte w stosunku do pozostałych okien elewacji.

Trzon zasadniczy - elewacja zachodnia – ceglana, czterokondygnacyjna, z nieużytkowym poddaszem. Elewacja o zróżnicowanej ilości osi w poszczególnych kondygnacjach. W pierwszej kondygnacji 10-osiowa, w drugiej, trzeciej i czwartej kondygnacji 8-osiowa. W partii piwnicy 2-osiowa. W 1, 2, 3, 4, 5, 6, 7 i 8 osi przyziemia parterowa dobudówka, kryta jednospadowym dachem o niewielkim nachyleniu połaci. W 4 i 5 osi dobudówki ryzalit. Osie elewacji wyznaczone zróżnicowanym w gabarycie oraz podziale otworów okiennych oraz drzwiowym. Główna strefa wejściowa prowadząca do klatki schodowej budynku (oznaczonego numerem 21) zlokalizowana w 8 osi przyziemia elewacji. Mieści ona dwuskrzydłowe, prostokątne drzwi. Otwory okienne elewacji zamknięte łukiem odcinkowym. W chwili obecnej okna znajdujące się w przyziemiu częściowo zamurowane. Poszczególne lokale mieszkalne doświetlone są oknami trójdzielnymi, sześciopodziałowymi, dwupoziomymi. W 4 osi drugiej i czwartej kondygnacji, jak również w 7 osi drugiej, trzeciej i czwartej kondygnacji niewielkie okna (jednodzielne, jednopoziomowe. Okna toalet mieszczące się w 7 osi dodatkowo wypełnione szczebliną krzyżową). W 6 osi elewacji otwory okienne doświetlające klatkę schodową, które wraz z oknami toalet znajdujących się na półpiętrach charakterystycznie przesunięte są w stosunku do pozostałych okien elewacji.

Trzon zasadniczy - elewacja południowa – ceglana, bez osi oraz wyodrębniania poszczególnych kondygnacji elewacji. W partii dachu elewacja przechodzi w trójkątny szczyt.

Wnętrze – częściowo zachowany pierwotny układ przestrzenny budynku w postaci dwóch klatek schodowych budynku. W przyziemiu obiektu lokale usługowe, obecnie nie użytkowane. Na poszczególnych kondygnacjach klatek obiektu lokale mieszkalne. Wtórny podział niektórych mieszkań związany z wydzieleniem łazienek. Pomieszczenia mieszkalne usytuowane w pierwszym i drugim trakcie budynku skomunikowane są między sobą amfiladowo. Toalety zlokalizowane w klatkach schodowych.

Wyposażenie – częściowo zachowany wystrój klatek schodowych złożony z oryginalnych ciągów komunikacyjnych oraz częściowo zachowanej zewnętrznej i wewnętrznej stolarki drzwiowej i okiennej. Ponadto w klatkach schodowych zachowane pierwotne terakotowe posadzki w kolorze beżowo – brązowym oraz ceramiczna okładzina ścienna w kolorze brązowo-białym.

Instalacje - elektryczna, wodno-kanalizacyjna, telefoniczna, gazowa, ogrzewanie w postaci pieców kaflowych oraz etażowe, jak również odgromowa.

1. Miejscowość RUDA ŚLĄSKA	2. Obiekt OSIEDLE KAUFHAUS – BUDYNEK MIESZKALNO - USŁUGOWY PRZY ULICY GWARDII LUDOWEJ 21 - 23	3. Zawartość wkładki c.d. pkt. 13
--------------------------------------	---	--------------------------------------

Otwory drzwiowe - wewnętrzne: drzwi ramowo-płycinowe na zawiasach francuskich: - klatka schodowa, poszczególne lokale mieszkalne, toalety - prostokątne, jednoskrzydłowe drzwi, wielopłycinowe. Część drzwi o charakterze współczesnym. Drewniane drzwi tzw. pełne - (klatka schodowa, lokale mieszkalne) - prostokątne, współczesne drzwi płytowe, jednoskrzydłowe. Część drzwi od zewnątrz obite klepką boazeryjną oraz kasetonami. Drewniane drzwi o konstrukcji deskowo-listwowej z zastrzałem - strych - jednoskrzydłowe, deskowe drzwi zamknięte łukiem odcinkowym drzwi. Od zewnątrz metalowe pasowe haki. Część drzwi posiada oryginalne, skrzynkowe zamki. Drewniane drzwi o konstrukcji szpungowej - strych - jednoskrzydłowe, deskowe drzwi zamknięte łukiem odcinkowym. Współczesne drzwi (o konstrukcji metalowej) - klatki schodowe - prostokątne, jednoskrzydłowe drzwi. Drzwi zewnętrzne: drzwi ramowo-płycinowe na zawiasach francuskich - trzon zasadniczy budynku - elewacja zachodnia (strefa wejściowa) - prostokątne, dwuskrzydłowe, wielopłycinowe. Płyciny o sfazowanych krawędziach. Drzwi posiadają listwę przymykową o prostej formie. (w chwili obecnej obłożone sklejką). Skrzydło północne - elewacja południowa (strefa wejściowa do budynku) - współczesne, prostokątne, dwuskrzydłowe drzwi. Drzwi o konstrukcji metalowej - trzon zasadniczy budynku - elewacje: wschodnia i północna (lokal usługowy) - prostokątne, jednoskrzydłowe drzwi. Ponadto - dwuskrzydłowe, prostokątne drzwi. Skrzydła drzwi licowane blachą trapezową. Powyżej drzwi zamurowane nadświetle zamknięte łukiem eliptycznym. Ponadto półtoraskrzydłowe drzwi, powyżej których nadświetle zamknięte krzywizną.

Stołarka okienna - drewniane o konstrukcji skrzynkowej o następujących podziałach - trzon zasadniczy - elewacja wschodnia oraz północne skrzydło - elewacja północna - okna prostokątne, jednodzielnne, dwupoziomowe ze śłemeniem. Ponadto prostokątne okna dwudzielne, czteropodziałowe, dwupoziomowe ze śłemeniem oraz listwą przymykową. Skrzydło północne - elewacja południowa - okna zamknięte łukiem odcinkowym, dwudzielne, czteropodziałowe, dwupoziomowe, ze śłemeniem oraz listwą przymykową. W części okien słupki znajdujący się w partii nadśłemienia. Skrzydło północne - elewacja południowa - okna zamknięte łukiem odcinkowym, dwudzielne, czteropodziałowe, dwupoziomowe ze śłemeniem oraz słupkiem znajdującym się w partii nadśłemienia. W podśłemieniu listwa przymykową. Trzon zasadniczy - elewacja zachodnia (lokale mieszkalne) - okna zamknięte łukiem odcinkowym, trójdzielne, sześciopodziałowe, dwupoziomowe, ze śłemeniem, oraz z dwoma słupkami. Stołarka okienna o konstrukcji krosnowej: elewacja wschodnia (piwnica) - okna zamknięte łukiem odcinkowym, jednodzielnne, jednopoziomowe. Elewacje: wschodnia i północna (poddasze oraz lokale mieszkalne) - okna zamknięte łukiem odcinkowym, jednodzielnne, dwupoziomowe ze śłemeniem. Skrzydło północne - elewacja południowa - okna zamknięte łukiem odcinkowym dwudzielne. Poszczególne kwatery okna wypełnione szczebliną krzyżową. Trzon zasadniczy - elewacja wschodnia oraz północne skrzydło - elewacja północna (poddasze) - okna prostokątne trójdzielne oraz czterodzielne, jednopoziomowe. Trzon zasadniczy budynku - elewacja wschodnia oraz północne skrzydło - elewacja północna (poddasze oraz lokale mieszkalne) - prostokątne okna jednodzielnne, dwupoziomowe ze śłemeniem. Skrzydło północne - elewacja południowa oraz trzon zasadniczy - elewacja zachodnia (piwnica, toalety poddasze) - okna zamknięte łukiem odcinkowym, jednodzielnne, jednopoziomowe. Kwatera okna wypełniona szczebliną krzyżową. Trzon zasadniczy - elewacja zachodnia (klatka schodowa) - okna zamknięte łukiem odcinkowym trójdzielne, sześciopodziałowe, dwupoziomowe ze śłemeniem, ze słupkiem oraz listwą przymykową. Ponadto okna zamknięte łukiem odcinkowym, trójdzielne, jednopoziomowe. Trzon zasadniczy - elewacja: zachodnia oraz skrzydło północne - elewacja południowa (klatka schodowa) - prostokątne okna trójdzielne, jednopoziomowe. Poszczególne kwatery okna wypełnione szczebliną krzyżową. Elewacja południowa - okna zamknięte łukiem odcinkowym, dwudzielne, czteropodziałowe, dwupoziomowe ze śłemeniem oraz słupkiem. Partie nadśłemienia dodatkowo wzbogacone szczebliną krzyżową. W części okien w partii podśłemienia występują szczeblina pozioma lub drobna szczeblina krzyżowa. Współczesne okna o konstrukcji zespolonej z PCV - trzon zasadniczy budynku - elewacja zachodnia (lokale mieszkalne) - okna prostokątne, jednodzielnne. Trzon zasadniczy - elewacja wschodnia - okna prostokątne jednodzielnne, jednopoziomowe. W górnej partii listwa imitująca śłemię. Ponadto okna prostokątne jednodzielnne, dwupoziomowe ze śłemeniem. Okna prostokątne, jednodzielnne, jednopoziomowe, z naklejonymi listwami imitującymi śłemię oraz słupki okienny (a tym samym podział okna dwudzielne, czteropodziałowe, dwupoziomowe, ze śłemeniem oraz słupkiem). Trzon zasadniczy - elewacja zachodnia (lokale mieszkalne) - okna trójpodziałowe o prostokątnym nadśłemieniu, z przesuniętym śłemeniem. W podśłemieniu słupki. Ponadto okna zamknięte łukiem odcinkowym, trójdzielne, sześciopodziałowe, dwupoziomowe, ze śłemeniem oraz z dwoma słupkami, jak również okno zamknięte łukiem odcinkowym, dwudzielne, jednopoziomowe z naklejonymi listwami imitującym śłemię oraz słupki. Tym samym odtwarza ono układ okna trójdzielnego, sześciopodziałowego, dwupoziomowego, ze śłemeniem oraz z dwoma słupkami. Luksfery - elewacje: wschodnia oraz zachodnia (lokale usługowe).

Rzut - budynek zbliżony do rzutu litery „L”, złożony z zasadniczego członu obiektu oraz niewielkiego północnego skrzydła zlokalizowanego prostopadłe w stosunku do budynku głównego. Człon zasadniczy budynku o zróżnicowanej ilości traktów w poszczególnych fragmentach. W części południowej oraz północnej dwutraktowy. W partii centralnej obiektu układ jednotraktowy. Skrzydło północne dwutraktowe w części wschodniej i zachodniej. W pozostałej trzytraktowe. Ponadto od strony elewacji zachodniej ryzalit występujący 4 i 5 osi elewacji. Od strony elewacji zachodniej zasadniczego trzonu budynku strefa wejściowa prowadząca do klatki schodowej budynku nr 21 (zlokalizowana w 8 osi elewacji). Ponadto w skrzydle północnym (2 oś) strefa wejściowa prowadząca do klatki schodowej budynku oznaczonego nr 23. Klatki schodowe znajdują się w przednim traktie budynku zasadniczego oraz skrzydła obiektu.

1. Miejscowość RUDA ŚLĄSKA	2. Obiekt OSIEDLE KAUFHAUS – BUDYNEK MIESZKALNO - USŁUGOWY PRZY ULICY GWARDII LUDOWEJ 21 - 23	3. Zawartość wkładki c.d. pkt. 13
--------------------------------------	---	--------------------------------------

Bryła – rozczłonowana, złożona z dwóch charakterystycznych członów: głównego oraz niewielkiego skrzydła (północnego), które zlokalizowane jest prostopadle w stosunku do głównego budynku. Zasadniczy trzon obiektu dodatkowo zaakcentowany w partii poddasza (od strony elewacji wschodniej) trzema facjatami o różnorodnej wielkości oraz formie. Skrajne przekryte mansardowymi dachami. Środkowa zwieńczona trójkątnym szczytem. Ponadto skrzydło północne w partii dachu dodatkowo podkreślone jest formą facjaty, krytej pulpitowym dachem. Ponadto od strony elewacji zachodniej głównego budynku dobudowana jest parterowa dobudówka o zróżnicowanej wysokości w poszczególnych jej częściach. (Część od południa wyższa w stosunku do północnego fragmentu). W 4 i 5 osi przyziemia elewacji zachodniej przybudówka posiada ryzalit. Budynek czterokondygnacyjny. Od strony elewacji zachodniej zasadniczego trzonu budynku strefa wejściowa prowadząca do klatki schodowej budynku nr 21 (zlokalizowana w 8 osi elewacji). Ponadto w skrzydle północnym (2 oś) strefa wejściowa prowadząca do klatki schodowej budynku oznaczonego nr 23. Od strony elewacji wschodniej trzonu głównego (2, 8 i 10 oś) oraz od północy (1 oś) strefy wejściowe do lokali usługowych mieszczących się pierwotnie w przyziemiu obiektu. Główny trzon budynku, jak również skrzydło północne kryte są dwuspadowymi dachami. Środkowa facjata zasadniczego trzonu budynku znajdująca się od elewacji wschodniej przekryta jest indywidualnym dwuspadowym dachem o symetrycznych połaciach. Budynek podpiwniczony z częściowo użytkowym poddaszem.

Trzon zasadniczy - elewacja wschodnia – ceglana, czterokondygnacyjna, z częściowo użytkowym poddaszem, niesymetryczna. Elewacja o zróżnicowanej ilości osi w poszczególnych jej kondygnacjach. W partii piwnicy 9-osiowa, na wysokości pierwszej kondygnacji (przyziemia) 10-osiowa, natomiast w drugiej i trzeciej kondygnacji 18-osiowa. W czwartej kondygnacji 27-osiowa, w części poddasza 13-osiowa. Elewacja złożona z charakterystycznych, powtarzalnych członów budynku dodatkowo zaakcentowanych w partii dachu poprzez trzy rozbudowane facjaty. Środkowa (7 i 8 oś poddasza) zamknięta trójkątnym szczytem, skrajne (1, 2, 3, 4, 5 i 6 oraz 9, 10, 11, 12 i 13 oś poddasza) przekryte są mansardowymi dachami. Osie elewacji wyznaczone zróżnicowanym typem zamknięcia oraz wielkością i podziałem otworów okiennych oraz drzwiowych, które występują w 2, 8 i 10 osi przyziemia. (W 2 osi dwuskrzydłowe, prostokątne drzwi. W 8 osi jednoskrzydłowe, prostokątne, natomiast w 10 osi półtoraskrzydłowe, prostokątne drzwi). W partii piwnicy niewielkie okna zamknięte łukiem odcinkowym. W przyziemiu otwory okienne zamknięte od góry zróżnicowanym typem. (W 1, 3, 6 i 9 osi łukiem pełnym. W pozostałych osiach eliptycznym. W chwili obecnej otwory okienne częściowo zamurowane. W czwartej kondygnacji dominujące prostokątne okna jednodelne, dwupoziomowe ze śłemeniem (z wyłączeniem 25 i 26 osi). W pozostałych osiach elewacji występujących w drugiej, trzeciej i częściowo w czwartej kondygnacji dwudzielne, czteropodziałowe, dwupoziomowe ze śłemeniem). Ponadto w 15 i 18 osi drugiej i trzeciej kondygnacji oraz w 24 i 27 osi czwartej kondygnacji ceglane, prostokątne blendy. Dodatkowo poszczególne otwory okienne zlokalizowane na wysokości drugiej, trzeciej oraz czwartej kondygnacji osadzone są w prostokątnych blendach. Partie podokienne dodatkowo zaakcentowane ozdobnym układem płytek w kolorze brązowym (?) występujących na wysokości trzeciej i czwartej kondygnacji. Elewacja rozczłonowana jest ceglanym, gzymsem międzykondygnacyjnym, występującym pomiędzy pierwszą i drugą kondygnacją.

Skrzydło północne - elewacja północna - ceglana, czterokondygnacyjna z częściowo użytkowym poddaszem zaakcentowanym facjatami o zróżnicowanej wielkości oraz formie. W 1 osi skrajna facjata budynku zamknięta mansardowym dachem, natomiast w 2 osi dachem pulpitowym. Elewacja o zróżnicowanej ilości osi w poszczególnych kondygnacjach. W pierwszej kondygnacji 3-osiowa. Na wysokości drugiej i trzeciej kondygnacji 6-osiowa, natomiast w czwartej 8-osiowa. W partii poddasza 2-osiowa. (W 1 osi okna w układzie triforyjnym). Osie elewacji wyznaczone zróżnicowanym w gabarycie, kształcie oraz podziale otworów okiennych oraz drzwiowym, który osadzony jest w 1 osi przyziemia. (Prowadzi on do nie użytkowanego lokalu usługowego. Mieści on jednoskrzydłowe drzwi wraz z witryną. Całość zamknięta formą krzywizną). W pozostałych osiach przyziemia otwory okienne, pierwotnie doświetlające lokal usługowy zamknięte łukiem odcinkowym. Obecnie zamurowane. W drugiej, trzeciej i częściowo czwartej kondygnacji (1 i 2 oś) prostokątne okna dwudzielne, czteropodziałowe, dwupoziomowe ze śłemeniem. Na wysokości czwartej kondygnacji okna prostokątne, jednodelne, dwupoziomowe ze śłemeniem (3, 4, 5, 6, 7 i 8 oś). Otwory okienne elewacji osadzone są w prostokątnych, ceglanych blendach. Elewacja dodatkowo zaakcentowana jest formą dekoracyjnego artykułowania w postaci prostokątnych blend o zróżnicowanej wielkości zlokalizowanych w trzech pasach. Występuje ona w lewej części elewacji na wysokości drugiej, trzeciej i czwartej kondygnacji. W dolnym pasie sześć, niewielkich, ceglanych, prostokątnych blend. (Blendy w układzie pionowym). Powyżej duża, prostokątna, ceglana blenda. Górna krawędź dodatkowo zaakcentowana naprzemiennie wycofanym i wysuniętymi ceglami. W górnym pasie trzy, prostokątne blendy w układzie poziomym. Partie podokienne trzeciej i czwartej kondygnacji dodatkowo zaakcentowane ozdobnym układem płytek w kolorze brązowym (?). Pozostałe podziały elewacji nawiązujące do elewacji wschodniej budynku.

1. Miejscowość

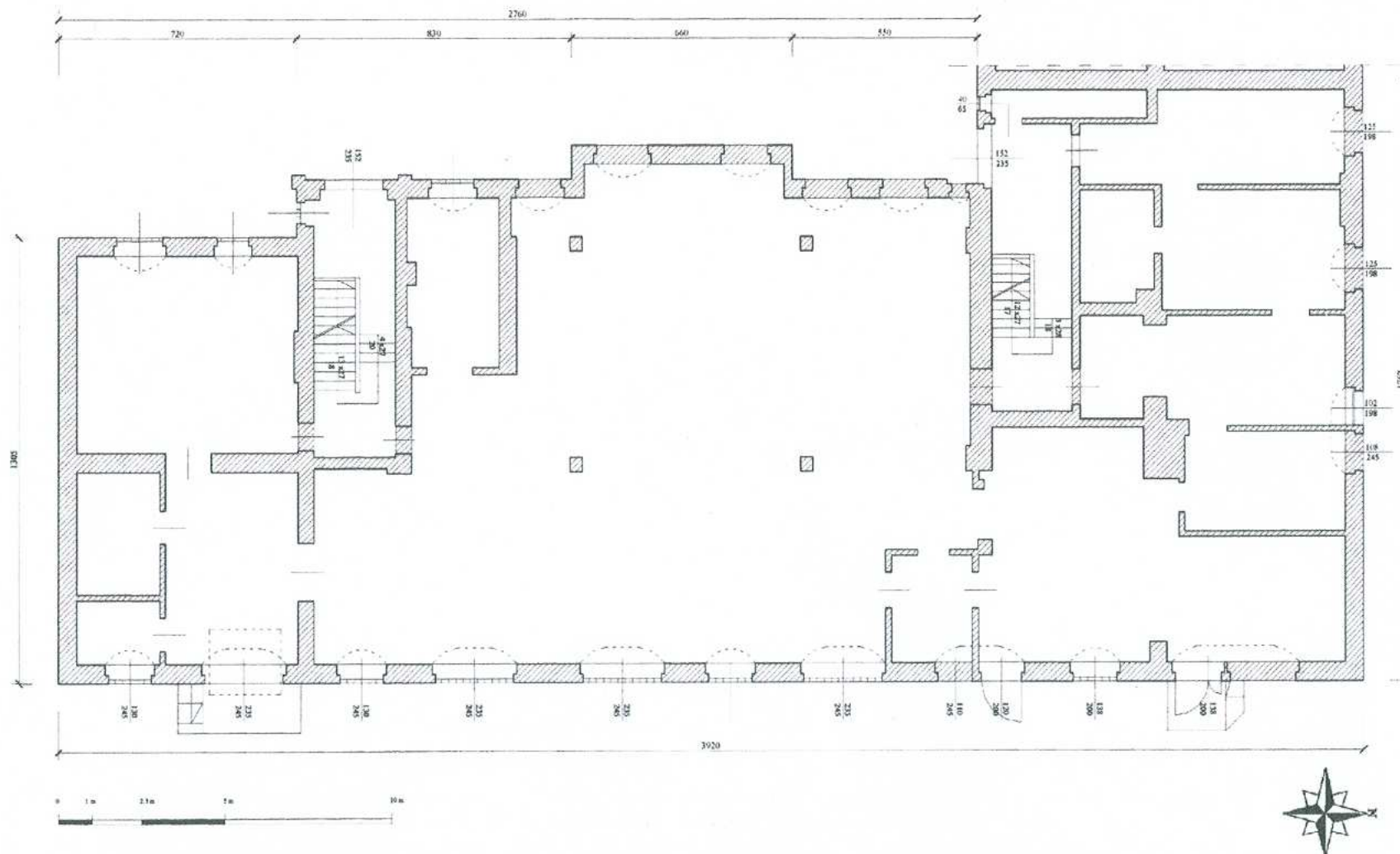
RUDA ŚLĄSKA

2. Obiekt

OSIEDLE KAUFHAUS – BUDYNEK MIESZKALNO - USŁUGOWY
PRZY ULICY GWARDII LUDOWEJ 21 - 23

3. Zawartość wkładki

Rzut parteru



1. *Miejscowość***RUDA ŚLĄSKA**2. *Obiekt***OSIEDLE KAUFHAUS – BUDYNEK MIESZKALNO - USŁUGOWY
PRZY ULICY GWARDII LUDOWEJ 21 - 23**3. *Zawartość wkładki*

Dokumentacja archiwalna

**Kolonia robotnicza „Kaufhaus” – mapa z 1910 r.**

1. Miejscowość

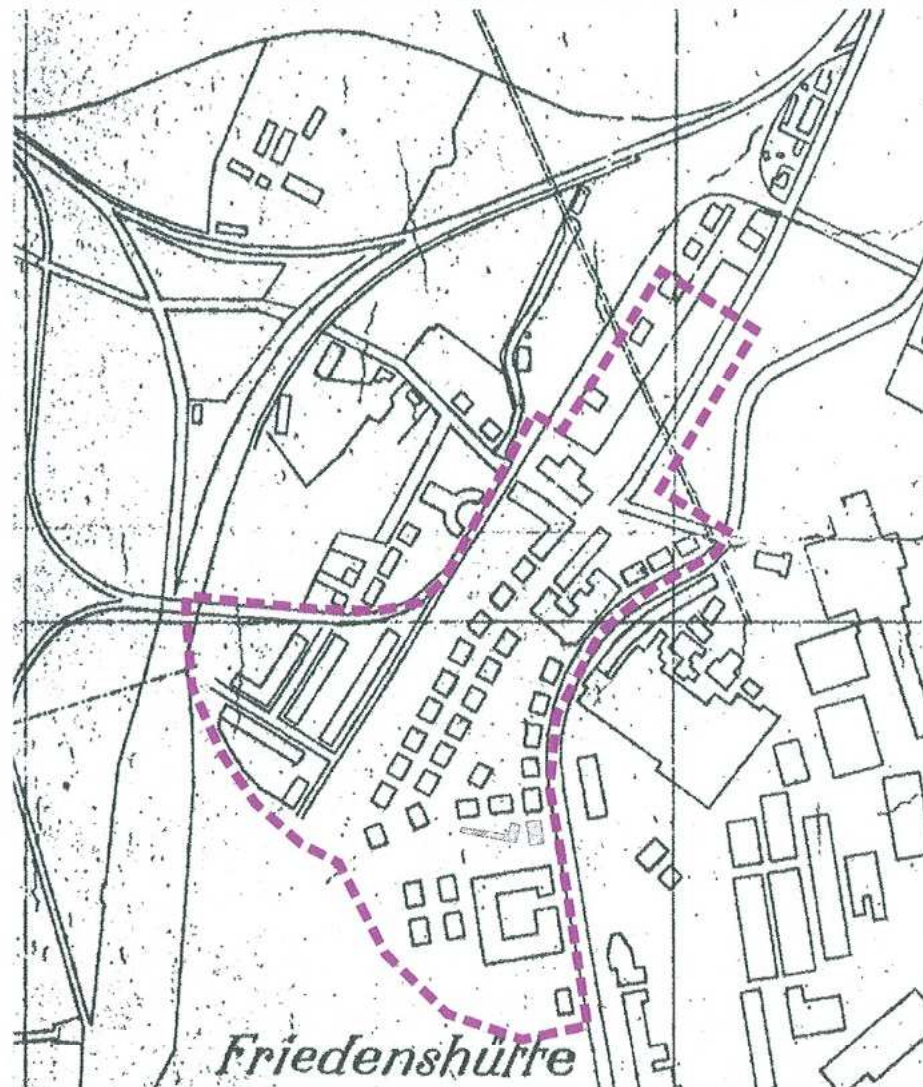
RUDA ŚLĄSKA

2. Obiekt

OSIEDLE KAUFHAUS – BUDYNEK MIESZKALNO - USŁUGOWY
PRZY ULICY GWARDII LUDOWEJ 21 - 23

3. Zawartość wkładki

Dokumentacja archiwalna



Kolonia robotnicza „Kaufhaus” – mapa z 1933 r.

1. Miejscowość

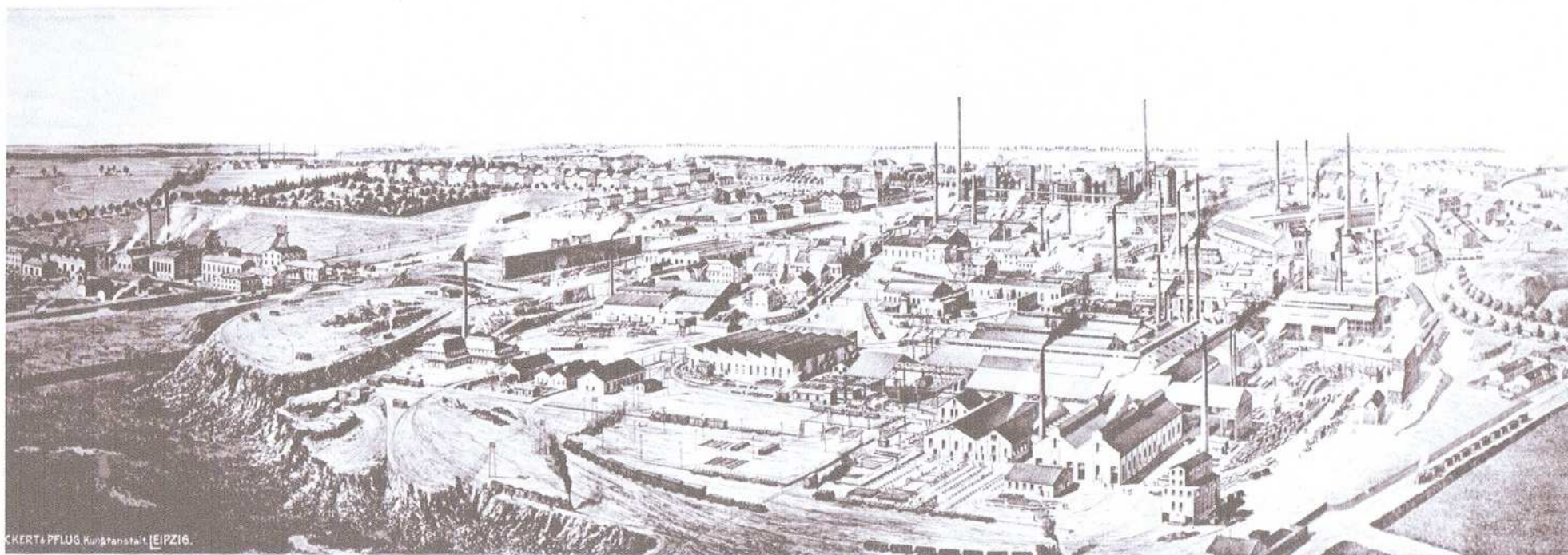
RUDA ŚLĄSKA

2. Obiekt

OSIEDLE KAUFHAUS – BUDYNEK MIESZKALNO - USŁUGOWY
PRZY ULICY GWARDII LUDOWEJ 21 - 23

3. Zawartość wkładki

Dokumentacja archiwalna



Friedenshütte – panorama z 1906 r.

1. Miejscowość

RUDA ŚLĄSKA

2. Obiekt

**OSIEDLE KAUFHAUS – BUDYNEK MIESZKALNO - USŁUGOWY
PRZY ULICY GWARDII LUDOWEJ 21 - 23**

3. Zawartość wkładki

Dokumentacja archiwalna



Kolonia robotnicza „Kaufhaus” – mapa współczesna

1. Miejscowość

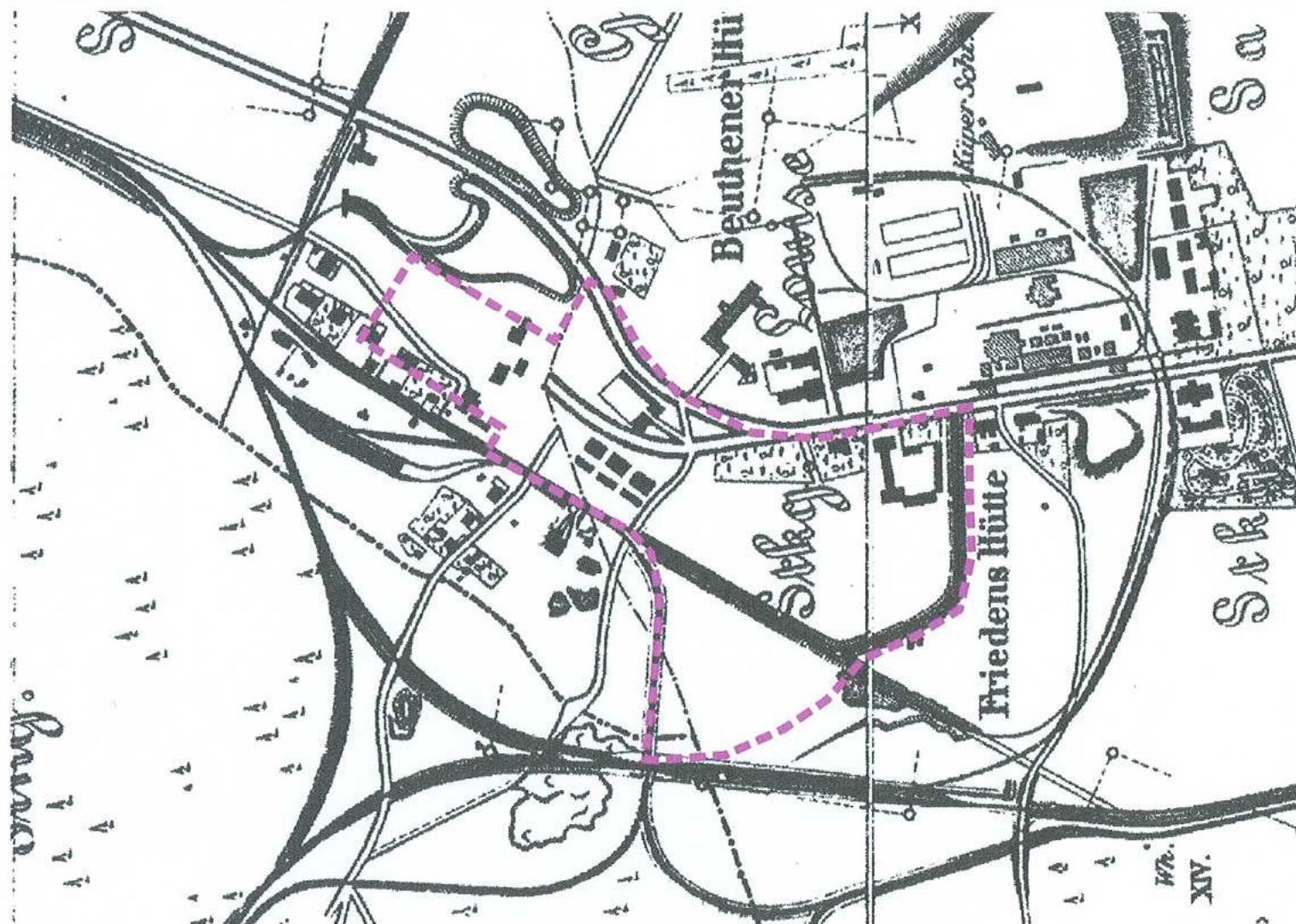
RUDA ŚLĄSKA

2. Obiekt

OSIEDLE KAUFHAUS – BUDYNEK MIESZKALNO - USŁUGOWY
PRZY ULICY GWARDII LUDOWEJ 21 - 23

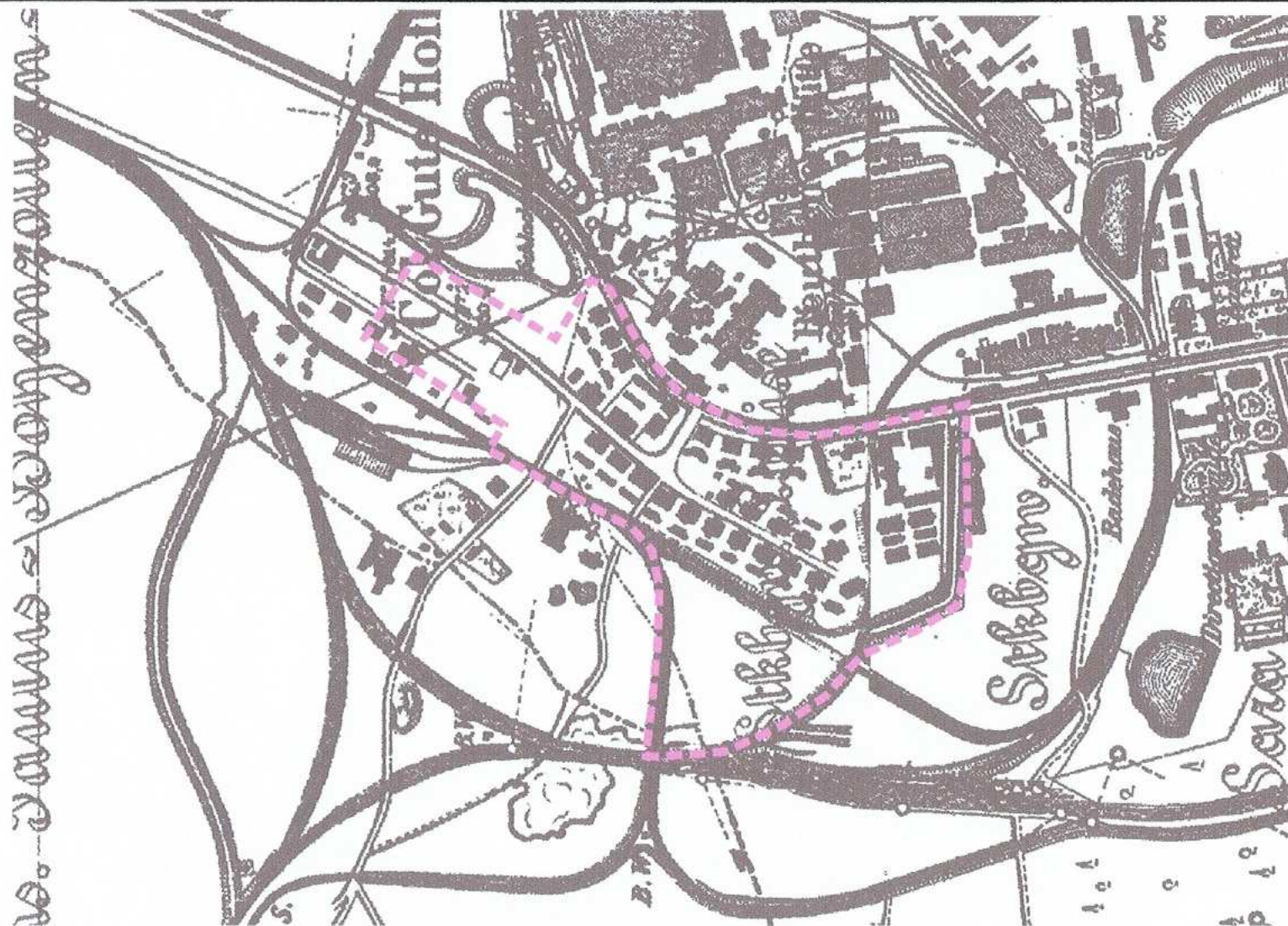
3. Zawartość wkładki

Dokumentacja archiwalna



Kolonia robotnicza „Kaufhaus” – mapa z 1880 r.

<p>1. Miejscowość RUDA ŚLĄSKA</p>	<p>2. Obiekt OSIEDLE KAUFHAUS – BUDYNEK MIESZKALNO - USŁUGOWY PRZY ULICY GWARDII LUDOWEJ 21 - 23</p>	<p>3. Zawartość wkładki Dokumentacja archiwalna</p>
--	---	---



Kolonia robotnicza „Kaufhaus” – mapa z 1901 r.

<p>1. <i>Miejscowość</i> RUDA ŚLĄSKA</p>	<p>2. <i>Obiekt</i> OSIEDLE KAUFHAUS – BUDYNEK MIESZKALNO - USŁUGOWY PRZY ULICY GWARDII LUDOWEJ 21 - 23</p>	<p>3. <i>Zawartość wkładki</i> Dokumentacja fotograficzna</p>
---	--	---



**1. Trzon zasadniczy budynku. Elewacja wschodnia.
Widok ogólny.**

2. Trzon zasadniczy budynku. Fragment elewacji wschodniej.

1. Miejscowość

RUDA ŚLĄSKA

2. Obiekt

OSIEDLE KAUFHAUS – BUDYNEK MIESZKALNO - USŁUGOWY
PRZY ULICY GWARDII LUDOWEJ 21 - 23

3. Zawartość wkładki

Dokumentacja fotograficzna



3. Trzon zasadniczy budynku. Fragment elewacji zachodniej.



4. Trzon zasadniczy budynku. Fragment elewacji zachodniej.

1. Miejscowość R U D A Ś L A Ś K A	2. Obiekt OSIEDLE KAUFHAUS – BUDYNEK MIESZKALNO - USŁUGOWY PRZY ULICY GWARDII LUDOWEJ 21 - 23	3. Zawartość wkładki c.d. pkt. 12
--	---	--------------------------------------

Etapy budowy:**I. 1854-1880**

Jako pierwsze na terenie późniejszego osiedla zostaje wybudowane więzienie, w późniejszym okresie zaadaptowane na szkołę ludową, a od 1907 r. funkcjonujące jako dom noclegowy dla samotnych robotników. Budynek nie zachował się do naszych czasów. W latach siedemdziesiątych XIX w. huta przystąpiła do budowy budynków mieszkalnych dla robotników – miały to być obiekty wielopiętrowe, z przewagą mieszkań złożonych z kuchni (często bez okien) i dwóch pokoi (izb), pozbawionych sanitariatów. Nie zachowały się żadne dane o ich usytuowaniu. Jednakże ze względu na zbieżność opisu układu wnętrza z późniejszymi budynkami osiedla, bardzo prawdopodobne jest, że były to pierwsze budynki dzisiejszego „Kaufhausu” – widoczne na mapie z 1880 r. Ich obrys jest spójny z późniejszymi budynkami tworzącymi zespół.

II. 1880-1901

W latach 1880-1901, blisko trzykrotny wzrost stanu załogi wymusił na właścicielach huty konsekwentne kontynuowanie polityki mieszkaniowej – w efekcie, na terenie „Kaufhausu”, do 1901 r. wybudowano kolejne 22 budynki wielorodzinne, wzorowane na pierwszych trzech. Powstała jednostronna zabudowa Morgenroth Strasse (ul. Niedurnego), oraz dwustronna Guttehoffnung Strasse (ul. Gwardii Ludowej) oraz zespół czterech budynków przy Schlafhaus Strasse (ul. Kubicy). Powstałe dwukondygnacyjne budynki usytuowane w równoległych szeregach tworzą tzw. zabudowę koszarową.

III. 1901-1906

W trzecim etapie, pomiędzy 1903-1904r. - zagospodarowano trójkąt terenu za nasypem linii kolei wąskotorowej. Przy Eisenbahndreieck Strasse (ul. Podgórze) powstała zabudowa blokowa, różniąca się standardem i wystrojem elewacji od starszych budynków. Budynki przeznaczone dla urzędników i majstrów huty w odróżnieniu od zespołu familoków, zyskały wybrukowane wewnętrzne ulice. Na rok 1904 datuje się powstanie budynku domu towarowego – kaufhausu, co zapoczątkowało kształtowanie się centrum usługowego w centralnej części osiedla. Monumentalny budynek wybudowany został w stylu modernistycznym z elementami secesji, posiada bogato dekorowane elewacje.

IV. ok. 1913

W czwartym etapie wykształciło się centrum handlowe osiedla, na które oprócz domu towarowego składały się dwa, wybudowane ok. 1913 r. budynki. W miejscu najstarszych dwóch „familoków” przy Guttehoffnung Strasse (ul. Gwardii Ludowej) powstał monumentalny, narożny budynek mieszkalno – usługowy, w którego parterze mieściła się między innymi piekarnia. Drugi – niższy został usytuowany przy dzisiejszej ul. Rudzkiej. Budynki te zdecydowanie odbiegały wyglądem od pozostałych, stanowiły dominujący i wyróżniający się kompleks.

V. początek lat 20-tych XX wieku

W piątym etapie datowanym na początek lat 20-tych XX w., prawdopodobnie w latach 1922 - 1923 zabudowany został najbardziej na północ wysunięty fragment osiedla. Powstało wówczas 6 dwukondygnacyjnych budynków o prostej nawiązującej do najstarszych familoków architekturze.

W swoim ostatecznym kształcie kolonia łącznie liczyła ponad siedemdziesiąt budynków. Posiadała własne centrum usługowe, noclegownię, część robotniczą i urzędniczą oraz wytyczone osie kompozycyjne.

W latach 80-tych XX wieku znaczna część budynków powstałych w pierwszym etapie budowy została rozebrana.

<p><i>1. Miejscowość</i> R U D A Ś L ą S K A</p>	<p><i>2. Obiekt</i> OSIEDLE KAUFHAUS – BUDYNEK MIESZKALNO - USŁUGOWY PRZY ULICY GWARDII LUDOWEJ 21 - 23</p>	<p><i>3. Zawartość wkładki</i> c.d. pkt. 12</p>
---	--	---

Typy budynków mieszkalnych:

1. typ familoka z klatkami schodowymi i wejściami usytuowanymi na osi symetrii elewacji bocznych ,
2. typ familoka z jedną klatką schodową i wejściami usytuowanymi na osi symetrii elewacji frontowej i tylnej ,
3. zabudowa segmentowa ul. Podgórze z sanitariatami wspólnymi w pionie klatki schodowej,
4. zabudowa segmentowa ul. Podgórze z sanitariatami wewnątrz mieszkań,
5. zabudowa segmentowa ul. Gwardii Ludowej z ryzalitami klatek schodowych,
6. zabudowa segmentowa ul. Gwardii Ludowej o prostych elewacjach,

Ponadto do jednostkowych budynków usługowych lub mieszkalno usługowych zaliczamy:

1. budynek kaufhausu
2. budynek narożny z piekarnią
3. budynek przy ul. Rudzkiej 2-4

WKŁADKA DO KARTY EWIDENCYJNEJ ZABYTKÓW ARCHITEKTURY I BUDOWNICTWA

ZAŁĄCZNIK NR 4

<p><i>1. Miejscowość</i> RUDA ŚLĄSKA</p>	<p><i>2. Obiekt</i> OSIEDLE KAUFHAUS – BUDYNEK MIESZKALNO - USŁUGOWY PRZY ULICY GWARDII LUDOWEJ 21 - 23</p>	<p><i>3. Zawartość wkładki</i> Dokumentacja fotograficzna</p>
---	--	---



5. Skrzydło północne. Widok ogólny od południowo-zachodu.



6. Trzon zasadniczy budynku. Elewacja południowa.

1. *Miejscowość*

RUDA ŚLĄSKA

2. *Obiekt*

**OSIEDLE KAUFHAUS – BUDYNEK MIESZKALNO - USŁUGOWY
PRZY ULICY GWARDII LUDOWEJ 21 - 23**

3. *Zawartość wkładki*

Dokumentacja fotograficzna



7. Skrzydło północne. Elewacja północna. Widok ogólny.



8. Skrzydło północne. Fragment elewacji północnej.

<p>1. Miejscowość R U D A Ś Ł A S K A</p>	<p>2. Obiekt OSIEDLE KAUFHAUS – BUDYNEK MIESZKALNO - USŁUGOWY PRZY ULICY GWARDII LUDOWEJ 21 - 23</p>	<p>3. Zawartość wkładki Dokumentacja fotograficzna</p>
--	---	--



9. Trzon zasadniczy budynku. Fragment elewacji wschodniej.

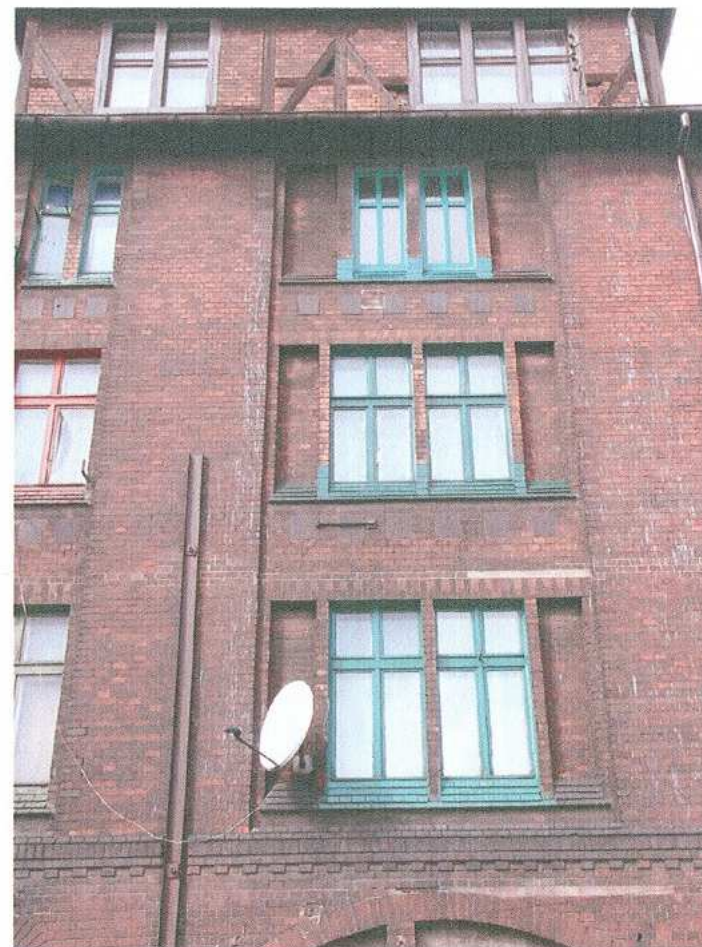


10. Skrzydło północne. Fragment elewacji północnej.

<p>1. Miejscowość RUDA ŚLĄSKA</p>	<p>2. Obiekt OSIEDLE KAUFHAUS – BUDYNEK MIESZKALNO - USŁUGOWY PRZY ULICY GWARDII LUDOWEJ 21 - 23</p>	<p>3. Zawartość wkładki Dokumentacja fotograficzna</p>
--	---	--



11.Trzon zasadniczy budynku. Fragment elewacji wschodniej.



12.Trzon zasadniczy budynku. Fragment elewacji wschodniej.

1. Miejscowość

R U D A Ś L Ą S K A

2. Obiekt

OSIEDLE KAUFHAUS – BUDYNEK MIESZKALNO - USŁUGOWY
PRZY ULICY GWARDII LUDOWEJ 21 - 23

3. Zawartość wkładki

Dokumentacja fotograficzna



13.Trzon zasadniczy budynku. Fragment elewacji wschodniej.

14.Trzon zasadniczy budynku. Fragment elewacji wschodniej.

1. Miejscowość

RUDA ŚLĄSKA

2. Obiekt

OSIEDLE KAUFHAUS – BUDYNEK MIESZKALNO - USŁUGOWY
PRZY ULICY GWARDII LUDOWEJ 21 - 23

3. Zawartość wkładki

Dokumentacja fotograficzna



15.Trzon zasadniczy budynku. Fragment elewacji wschodniej.



16.Trzon zasadniczy budynku. Fragment elewacji wschodniej.

1. Miejscowość

RUDA ŚLĄSKA

2. Obiekt

OSIEDLE KAUFHAUS – BUDYNEK MIESZKALNO - USŁUGOWY
PRZY ULICY GWARDII LUDOWEJ 21 - 23

3. Zawartość wkładki

Dokumentacja fotograficzna



17.Trzon zasadniczy budynku. Fragment elewacji wschodniej.



18.Trzon zasadniczy budynku. Fragment elewacji wschodniej.

1. Miejscowość

RUDA ŚLĄSKA

2. Obiekt

OSIEDLE KAUFHAUS – BUDYNEK MIESZKALNO - USŁUGOWY
PRZY ULICY GWARDII LUDOWEJ 21 - 23

3. Zawartość wkładki

Dokumentacja fotograficzna



19. Skrzydło północne. Fragment elewacji północnej.

20. Trzon zasadniczy budynku. Fragment elewacji wschodniej.

1. Miejscowość

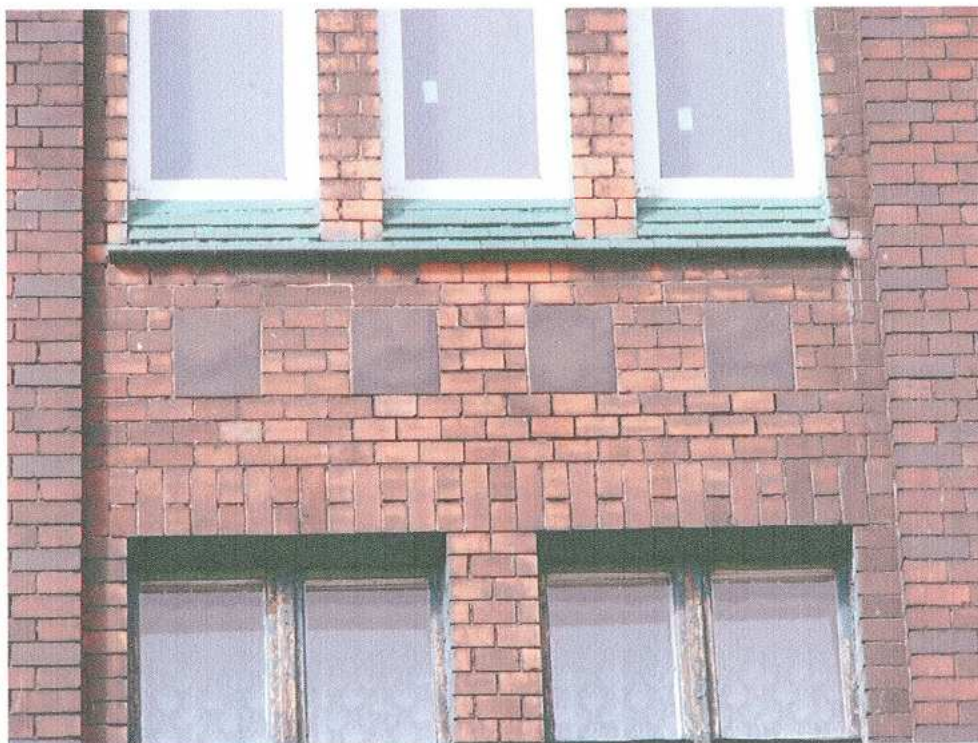
R U D A Ś L Ą S K A

2. Obiekt

**OSIEDLE KAUFHAUS – BUDYNEK MIESZKALNO - USŁUGOWY
PRZY ULICY GWARDII LUDOWEJ 21 - 23**

3. Zawartość wkładki

Dokumentacja fotograficzna



21.Trzon zasadniczy budynku. Fragment elewacji wschodniej.



22.Trzon zasadniczy budynku. Fragment elewacji wschodniej.

1. Miejscowość

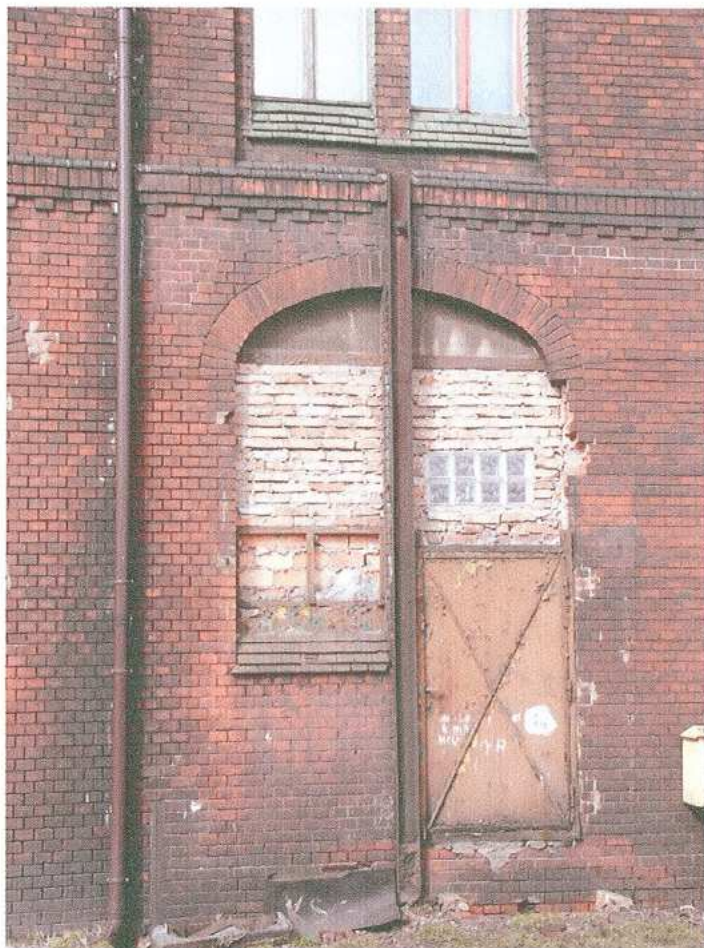
RUDA ŚLĄSKA

2. Obiekt

OSIEDLE KAUFHAUS – BUDYNEK MIESZKALNO - USŁUGOWY
PRZY ULICY GWARDII LUDOWEJ 21 - 23

3. Zawartość wkładki

Dokumentacja fotograficzna



23.Trzon zasadniczy budynku. Fragment elewacji wschodniej.



24.Skrzydło północne. Fragment elewacji północnej.

<p>1. Miejscowość R U D A Ś L Ą S K A</p>	<p>2. Obiekt OSIEDLE KAUFHAUS – BUDYNEK MIESZKALNO - USŁUGOWY PRZY ULICY GWARDII LUDOWEJ 21 - 23</p>	<p>3. Zawartość wkładki Dokumentacja fotograficzna</p>
--	---	--



25.Trzon zasadniczy budynku. Fragment elewacji wschodniej.



26.Skrzydło północne. Fragment elewacji południowej.

<p>1. Miejscowość RUDA ŚLĄSKA</p>	<p>2. Obiekt OSIEDLE KAUFHAUS – BUDYNEK MIESZKALNO - USŁUGOWY PRZY ULICY GWARDII LUDOWEJ 21 - 23</p>	<p>3. Zawartość wkładki Dokumentacja fotograficzna</p>
--	---	--



27.Trzon zasadniczy budynku. Fragment elewacji zachodniej.

28.Skrzydło północne. Fragment elewacji południowej.

1. Miejscowość

RUDA ŚLĄSKA

2. Obiekt

OSIEDLE KAUFHAUS – BUDYNEK MIESZKALNO - USŁUGOWY
PRZY ULICY GWARDII LUDOWEJ 21 - 23

3. Zawartość wkładki

Dokumentacja fotograficzna



29.Trzon zasadniczy budynku. Fragment elewacji zachodniej.

30.Skrzydło północne. Fragment elewacji południowej.

1. Miejscowość

RUDA ŚLĄSKA

2. Obiekt

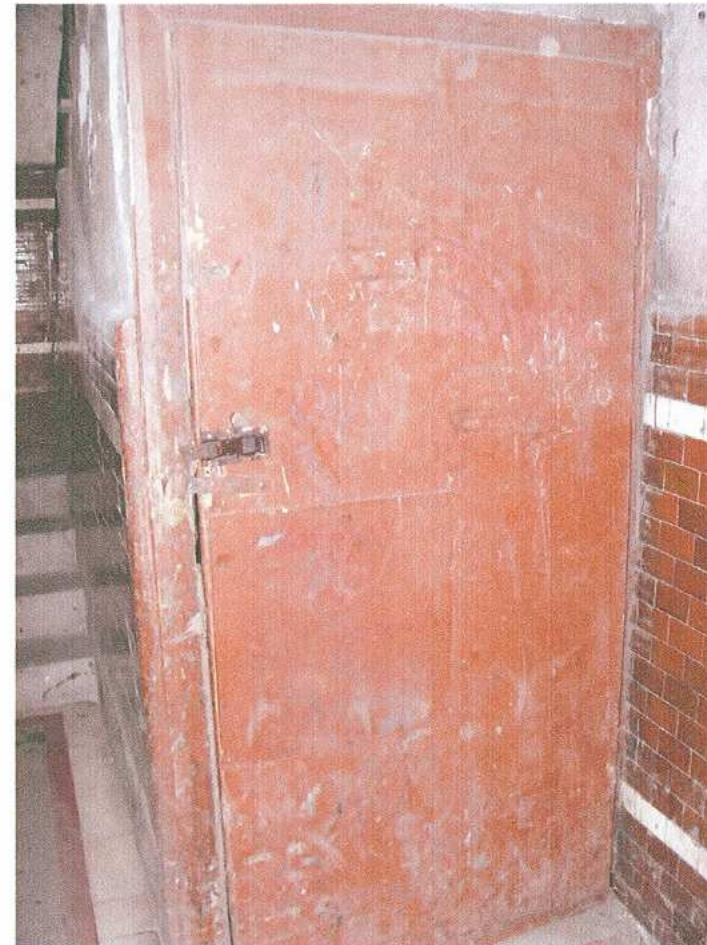
OSIEDLE KAUFHAUS – BUDYNEK MIESZKALNO - USŁUGOWY
PRZY ULICY GWARDII LUDOWEJ 21 - 23

3. Zawartość wkładki

Dokumentacja fotograficzna



31.Trzon zasadniczy budynku. Fragment elewacji zachodniej.



32.Klatka schodowa. Stolarka drzwiowa.

WKŁADKA DO KARTY EWIDENCYJNEJ ZABYTKÓW ARCHITEKTURY I BUDOWNICTWA

ZAŁĄCZNIK NR 4

<i>1. Miejscowość</i> R U D A Ś L Ą S K A	<i>2. Obiekt</i> OSIEDLE KAUFHAUS – BUDYNEK MIESZKALNO - USŁUGOWY PRZY ULICY GWARDII LUDOWEJ 21 - 23	<i>3. Zawartość wkładki</i> Dokumentacja fotograficzna
---	--	---



33.Klatka schodowa. Okładzina ścienna.



34.Klatka schodowa. Stolarka drzwiowa.

1. Miejscowość

RUDA ŚLĄSKA

2. Obiekt

OSIEDLE KAUFHAUS – BUDYNEK MIESZKALNO - USŁUGOWY
PRZY ULICY GWARDII LUDOWEJ 21 - 23

3. Zawartość wkładki

Dokumentacja fotograficzna



35.Schody. Widok ogólny



36.Klatka schodowa.

1. Miejscowość

RUDA ŚLĄSKA

2. Obiekt

**OSIEDLE KAUFHAUS – BUDYNEK MIESZKALNO - USŁUGOWY
PRZY ULICY GWARDII LUDOWEJ 21 - 23**

3. Zawartość wkładki

Dokumentacja fotograficzna



37.Klatka schodowa. Posadzka.



38.Klatka schodowa. Balustrada schodów.

1. Miejscowość

RUDA ŚLĄSKA

2. Obiekt

**OSIEDLE KAUFHAUS – BUDYNEK MIESZKALNO - USŁUGOWY
PRZY ULICY GWARDII LUDOWEJ 21 - 23**

3. Zawartość wkładki

Dokumentacja fotograficzna



39.Klatka schodowa. Stolarka drzwiowa.



40.Klatka schodowa. Stolarka drzwiowa.

1. Miejscowość

RUDA ŚLĄSKA

2. Obiekt

**OSIEDLE KAUFHAUS – BUDYNEK MIESZKALNO - USŁUGOWY
PRZY ULICY GWARDII LUDOWEJ 21 - 23**

3. Zawartość wkładki

Dokumentacja fotograficzna



41.Klatka schodowa. Toaleta - stolarka drzwiowa.



42.Klatka schodowa. Stolarka drzwiowa.

WKŁADKA DO KARTY EWIDENCYJNEJ ZABYTKÓW ARCHITEKTURY I BUDOWNICTWA

ZAŁĄCZNIK NR 4

1. Miejscowość

RUDA ŚLĄSKA

2. Obiekt

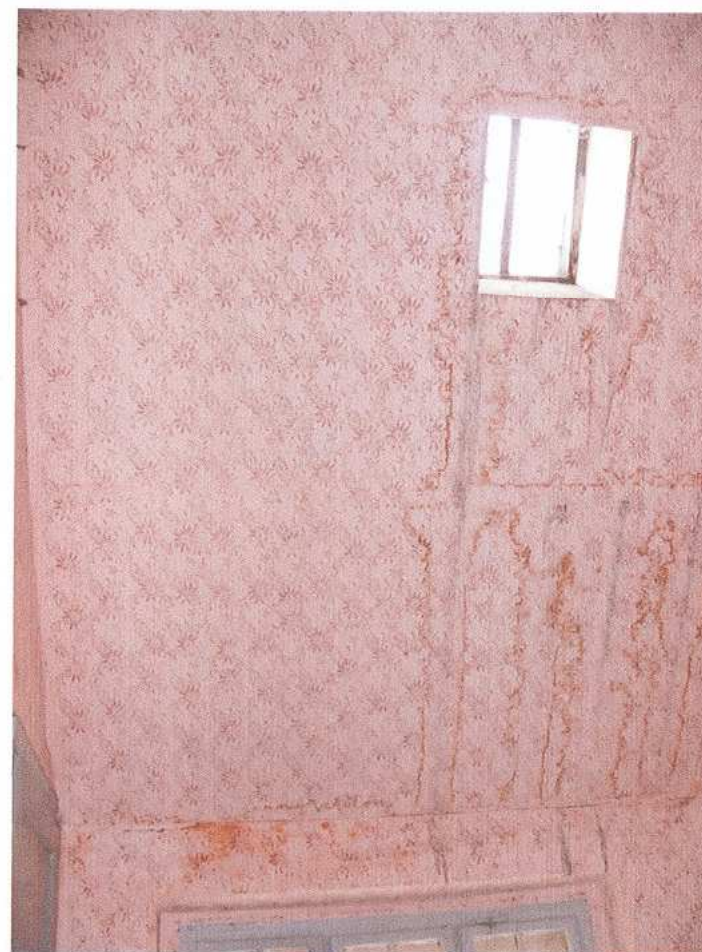
**OSIEDLE KAUFHAUS – BUDYNEK MIESZKALNO - USŁUGOWY
PRZY ULICY GWARDII LUDOWEJ 21 - 23**

3. Zawartość wkładki

Dokumentacja fotograficzna



43. Klatka schodowa. Balustrada schodów.



44. Klatka schodowa. Okno.

*1. Miejscowość***R U D A Ś L ą S K A***2. Obiekt***OSIEDLE KAUFHAUS – BUDYNEK MIESZKALNO - USŁUGOWY
PRZY ULICY GWARDII LUDOWEJ 21 - 23***3. Zawartość wkładki*

Dokumentacja fotograficzna

**45. Piwnica - schody.****46. Piwnica - posadzka.**

1. Miejscowość

RUDA ŚLĄSKA

2. Obiekt

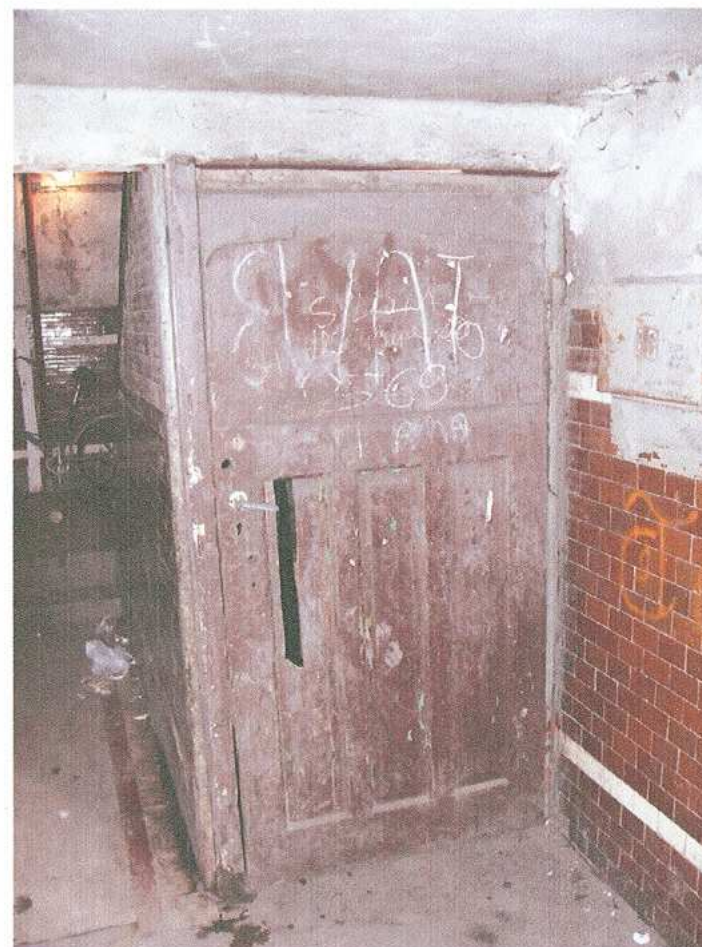
OSIEDLE KAUFHAUS – BUDYNEK MIESZKALNO - USŁUGOWY
PRZY ULICY GWARDII LUDOWEJ 21 - 23

3. Zawartość wkładki

Dokumentacja fotograficzna



47.Klatka schodowa. Fragment okładziny ściennej.



48.Klatka schodowa. Piwnica - stolarka drzwiowa.

1. Miejscowość

RUDA ŚLĄSKA

2. Obiekt

OSIEDLE KAUFHAUS – BUDYNEK MIESZKALNO - USŁUGOWY
PRZY ULICY GWARDII LUDOWEJ 21 - 23

3. Zawartość wkładki

Dokumentacja fotograficzna



49.Klatka schodowa. Widok ogólny.



50.Klatka schodowa. Okno.

1. Miejscowość

RUDA ŚLĄSKA

2. Obiekt

**OSIEDLE KAUFHAUS – BUDYNEK MIESZKALNO - USŁUGOWY
PRZY ULICY GWARDII LUDOWEJ 21 - 23**

3. Zawartość wkładki

Dokumentacja fotograficzna



51.Klatka schodowa. Schody.



52.Klatka schodowa. Posadzka.

1. Miejscowość

R U D A Ś L ą S K A

2. Obiekt

OSIEDLE KAUFHAUS – BUDYNEK MIESZKALNO - USŁUGOWY
PRZY ULICY GWARDII LUDOWEJ 21 - 23

3. Zawartość wkładki

Dokumentacja fotograficzna



53.Klatka schodowa. Stolarka drzwiowa.



54.Klatka schodowa. Stolarka drzwiowa.

WKŁADKA DO KARTY EWIDENCYJNEJ ZABYTKÓW ARCHITEKTURY I BUDOWNICTWA

ZAŁĄCZNIK NR 4

1. *Miejscowość*

RUDA ŚLĄSKA

2. *Obiekt*

**OSIEDLE KAUFHAUS – BUDYNEK MIESZKALNO - USŁUGOWY
PRZY ULICY GWARDII LUDOWEJ 21 - 23**

3. *Zawartość wkładki*

Dokumentacja fotograficzna



55.Klatka schodowa. Widok ogólny.



56.Klatka schodowa. Widok ogólny.

*1. Miejscowość***RUDA ŚLĄSKA***2. Obiekt***OSIEDLE KAUFHAUS – BUDYNEK MIESZKALNO - USŁUGOWY
PRZY ULICY GWARDII LUDOWEJ 21 - 23***3. Zawartość wkładki*

Dokumentacja fotograficzna

**59.Klatka schodowa. Strop.**

1. Miejscowość

RUDA ŚLĄSKA

2. Obiekt

OSIEDLE KAUFHAUS – BUDYNEK MIESZKALNO - USŁUGOWY
PRZY ULICY GWARDII LUDOWEJ 21 - 23

3. Zawartość wkładki

Dokumentacja fotograficzna



57.Klatka schodowa. Stolarka drzwiowa.



58.Klatka schodowa. Toaleta - stolarka drzwiowa.