

**OŚRODEK DOKUMENTACJI  
ZABYTKÓW w WARSZAWIE**

KARTA EWIDENCYJNA ZABYTKÓW  
ARCHITEKTURY I BUDOWNICTWA

A B C D E F G H I J K L Ł M N O P R S T U V W X Y Z

Nr

1. *Obiekt*  
**OSIEDLE KAUFHAUS – BUDYNEK MIESZKALNY PRZY ULICY GWARDII LUDOWEJ NR 26**

2. *Czas powstania*  
**początek lat 20-tych  
XX wieku**

3. *Miejscowość*  
**RUDA ŚLĄSKA**

11. *1-zdjęcie, 2-sytuacja, 3-orientacja*

1.



2.



3.



4. *Adres*  
**Ruda Śląska  
ul. Gwardii Ludowej nr 26  
nr hipoteczny KW 12451R  
dz. Nr 2849**

5. *Przynależność administracyjna*  
województwo **śląskie**  
gmina **Ruda Śląska**  
powiat **grodzki**

6. *Poprzednie nazwy miejscowości*  
**Friedenshütte**

7. *Przynależność administracyjna  
przed 31 grudnia 1998r*  
województwo **katowickie**  
gmina **Ruda Śląska**

8. *Właściciel i jego adres*  
**Miasto Ruda Śląska**

9. *Użytkownik i jego adres*  
**Miasto Ruda Śląska**

10.  
Nr  
data

25. Opracował



**ABAKUS**

**Pracownia**

**Projektowo-Urbanistyczno-Konserwatorska**

tekst:

plany:

zdjęcia:

ul. Ks. bpa B. Bogdaina 25/2

41- 500 Chorzów

tel./fax.: (032) 2413 - 502

miejsca przechowywania negatywów Archiwum **ABAKUS** Chorzów

**Karta po wypełnieniu podlega ochronie na podstawie przepisu prawa autorskiego.**

22. Bibliografia

1. P.Nadołski: *Ruda Śląska wczoraj*. Gliwice 1998
2. R.Kowalski: *Dzieje rodu hrabiów von Ballestrem na Górnym Śląsku w latach 1798-1945*. Ruda Śląska 1998
3. J.S.Dworak: *Budownictwo robotniczych domów mieszkalnych w Rudzie Śląskiej*. W: *Materiały na Sesję Naukową „Rocznik Rudy Śląskiej”* 1982
4. A.Ratka: *Ruda Śląska(1295-1995)*. Ruda Śląska 1995,
5. R.Kraczla: *Środowisko społeczne i poziom szycia mieszkańców osiedla „Pokój”*. W: *Przestrzeń – środowisko społeczne – środowisko kulturowe. Z badań nad starymi dzielnicami miast Górnego Śląska*. Red. K. Wóź. Katowice 1992
5. H.Buszman: *Tradycje górnicze Rudy Śląskiej w okresie od 1850 do 1918 roku*
7. D.Głazek, P.Greiner: *Patronackie budownictwo mieszkaniowe – kolonie robotnicze i urzędnicze na Górnym Śląsku do 1939 roku. Katalog*. Katowice 1994. Maszynopis w archiwum Wojewódzkiego Konserwatora Zabytków w Katowicach
8. K.Seidl: *Mieszkanie robotnicze w górnośląskim okręgu przemysłowym*. Wydanie polskie nakładem Kopalni Węgla Kamiennego „Staszic”. Katowice 1995
9. A. Nowak-Lenartowska: *Osiedla przyzakładowe jako problem urbanistyczny regionu. Na przykładzie Górnośląskiego Okręgu Przemysłowego*. Warszawa 1973
10. J.Głuch: *Moja Ruda*, Ruda Śląska 2002
11. *Ekspertyza konserwatorska Rudy Śląskiej - dz. Nowy Bytom*, PKZ oddział w Warszawie. 1987 – z archiwum Muzeum Społecznego im. Chroboka w Rudzie Śląskiej.
12. red. Henryk Rola: *Huta „Pokój”. Dzieje zakładu i załogi 1840-1990*. Katowice 1989.
13. A.Szefer: *Ruda Śląska. Zarys rozwoju miasta*. Katowice 1970.
14. I.Nalepa-Orłowska: *Typy robotniczego osadnictwa górniczo-hutniczego na Górnym Śląsku*. Kraków 1955.

23. Źródła ikonograficzne i fotografia (rodzaj, miejsce przechowywania, sygnatury)

nieistniejąca zabudowa Gwardii Ludowej - reprodukcja pochodzi ze zbiorów huty „Pokój”/ red. Henryk Rola: *Huta „Pokój”. Dzieje zakładu i załogi 1840-1990*.

26. Adnotacje o inspekcjach, informacje o zmianach (daty, imiona i nazwiska wypełniających)

27. Załączniki

Wkładka: sztuk 10

## 12. Autorzy, historia obiektu, określenie stylu

Kolonia robotnicza „Kaufhaus” powstawała dla pracowników huty żelaza „Friedenshütte” – dzisiejszej huty „Pokój”, w kilku etapach, w latach 1854-1924. Była częścią powstającej ówczesnie osady noszącej nazwę zakładu – czyli Friedenshütte (dzisiejsza dzielnica Rudy Śląskiej- Nowy Bytom). Kolonia, usytuowana w północnej jej części, pierwotnie nazywała się „Colonie Gute Hoffnungs Hütte” od nazwy drugiego zakładu hutniczego ostatecznie wchłoniętego przez dzisiejszą hutę „Pokój”.

### Historia

Dzisiejszą hutę „Pokój”, założyli w roku 1840 bytomscy kupcy Moryc Friendländer, Szymon Löwi oraz Dawid Löwenfeld z Wrocławia, na wydzierzawionym od miasta Bytomia terenie. Początkowo składała się tylko z jednego wielkiego pieca zasilanego przez maszynę parową o mocy 50 KM, kotłowni z trzema kotłami parowymi, kuźni i stolarni. Mimo to, dzięki swojej mocy przerobowej, już w 1846 r. plasowała się w gronie największych górnośląskich hut. W 1851 r. hutę przejmuje hrabia Renard ze Strzelec Opolskich, a w 1855 r. zostaje kupiona przez spółkę „Minerva”. Okres postępującej rozbudowy huty, zostaje przerwany pod koniec lat sześćdziesiątych, ze względu na załamanie rynku żelaza. W 1871 r. zostaje powołana nowa spółka akcyjna o nazwie: „Oberschlesische Eisenbahn-Bedarfs-Aktiengesellschaft”, której założycielem i większościowym udziałowcem był hrabia Karol Wolfgang von Ballestrem.

Nowa spółka, w skrócie „Oberbedarf” przejęła majątek zbankrutowanej „Minervy”.

„Friedenshütte” po przejęciu przez „Oberbedarf”, stała się najważniejszą inwestycją spółki. O wpływie rozwoju huty na osadnictwo świadczą statystyki: w roku jej budowy, na pobliskim terenie mieszkało około 130 osób, natomiast w 1910 r. już 16 682.

### Lokalizacja kolonii.

Kolonia „Kaufhaus” zlokalizowana jest na terenie poprzecinanym i otoczonym infrastrukturą huty. W latach 1854-1857 równoległe do Morgenroth Strasse (ul. Niedurnego) poprowadzono linię kolei wąskotorowej łączącą Rudę Śląską z Tarnowskimi Górami. W 1875 r. od strony zachodniej poprowadzono linię kolejową normalnotorową łączącą Chebzie z Wirkiem, do której w 1888 r. zostaje dołączona bocznicą prowadząca do huty, co ostatecznie zamknęło teren osiedla od strony południowej. Dodatkowo od strony północnej osiedle przecięła linia kolejki linowej, uruchomionej w celu usprawnienia transportu węgla. Dopełnieniem obrazu jest linia tramwajowa wzdłuż Morgenroth Strasse (ul. Niedurnego), która od 1899 r. łączyła Wirek z Bytomiem.

Konieczność podporządkowania układu ograniczającym i przecinającym teren liniom kolejowym wywarła zasadniczy wpływ na oryginalny kształt kompozycyjny osiedla. Ostatecznie powstał układ urbanistyczny, posiadający wspólną oś wytyczoną przez łączące się ulice: Schlafhaus Strasse (ul. Kubicy) i Guttehoffnung Strasse (ul. Gwardii Ludowej), która biegnąc aż do Chebzia, łączyła osiedle z dworcem kolejowym. Wokół osi, w centralnym jej punkcie wykształciło się centrum handlowo usługowe, otoczone z południowej i północnej strony dwoma rodzajami zabudowy typu „koszarowego”, przeznaczonej dla robotników. To regularne, liniowe założenie, poszerza od

## 13. Opis (sytuacja, materiał i konstrukcja, rzut, bryła, elewacje, wnętrza, wyposażenie, instalacje)

**Sytuacja** - budynek położony w północno-wschodniej części osiedla robotniczego „Kaufhaus”, wybudowanego w II połowie XIX wieku dla pracowników Huty „Pokój” w dzielnicy Nowy Bytom zlokalizowanej w centralnej części miasta Ruda Śląska. Kolonia usytuowana po zachodniej stronie ulicy Piotra Niedurnego w obrębie tzw. „trójkąta kolei żelaznej” ograniczonego od południa, zachodu oraz północy liniami kolejowymi. Od wschodu założenie ograniczone ulicą Piotra Niedurnego, która rozdziela zespół kolonii od zabudowań Huty „Pokój”. Kompozycja założenia częściowo zachowana, złożona z kilkunastu budynków mieszkalnych, którym pierwotnie towarzyszyła zabudowa gospodarcza (dziś nieistniejąca). Zabudowa skoncentrowana wzdłuż ulic osiedla: Piotra Niedurnego, Gwardii Ludowej, Podgórze, Dobrej Nadziei i Rudzkiej. Pomiędzy budynkami mieszkalnymi forma wewnętrznych dróg, częściowo utwardzonych o zróżnicowanej szerokości, prostopadle oraz równoległe usytuowanych w stosunku do ulicy Piotra Niedurnego.

Obiekt wolnostojący usytuowany linii zabudowy, po wschodniej stronie ulicy Gwardii Ludowej, w układzie szczytowym. Budynek zlokalizowany na nie ogrodzonej parceli. Parcela nie utwardzona. Od północy i południa styka się on bezpośrednio z zabudowaniami osiedla znajdującymi się przy ulicy Gwardii Ludowej, a od wschodu z terenami porośniętymi drzewami. Główne strefy wejściowe w postaci dwóch klatek schodowych budynku znajdują się od strony elewacji południowej. Wjazd na w/w nieruchomość od strony południowej.

**Materiał, konstrukcja, technika** - budynek murowany z cegły maszynowej. Elewacje ceglane zbudowane w układzie „krzyżowym”. Detal architektoniczny ceglany (gzymsy).

**Sklepienia, stropy** – *piwnica* – strop ceramiczny „kleina”; *poszczególne kondygnacje budynku* – stropy drewniane płaskie z dolnym pułapem i powałą.

**Więźba dachowa** – drewniana konstrukcja słupowa (?). W chwili obecnej więźba częściowo zabudowana poprzez wydzielenie z przestrzeni strychu pomieszczeń o charakterze gospodarczej.

**Pokrycie dachowe** – budynek – papa.

**Posadzki, podłogi** – *piwnica* – wylewka betonowa. *Klatka schodowa* - wylewka betonowa, częściowo wykładana wykładziną z PCV. *Poszczególne lokale mieszkalne* – drewniana podłoga tzw. „biała”, jak również wykładzina z PCV. *Strych* - drewniana podłoga tzw. „biała”.

**Schody** - wewnętrzne: piwnica – schody w konstrukcji murowanej – jednobiegowe, proste. Stopnice schodów ceglane. *Klatka schodowa* - schody o konstrukcji betonowej oparte na stalowych belkach - dwubiegowe, powrotne z podestami. Stopnice schodów drewniane, wykładane częściowo wykładziną z PCV. Schody z prostymi, metalowymi barierami wykonanymi z metalowych listew połączonych ze sobą za pomocą nitów. Od góry bariera zwieńczona jest metalowym pochwytem. Na wysokości drugiej kondygnacji oraz poddasza schody drewniane o konstrukcji policzkowej – dwubiegowe, powrotne z podestami. Stopnice oraz podesty drewniane. Schody posiadają drewnianą, szczeblinową barierę, która od góry przechodzi w drewnianą, profilowaną poręcz. Na początku schodów drewniany słupek o prostej formie, zwieńczony od góry stożkiem. Zewnętrzne schody: o konstrukcji murowanej – elewacja południowa - jednobiegowe, proste. Stopnice schodów tynkowane.

przeznaczonej dla robotników. To regularne, liniowe założenie, poszerza od strony południowo-zachodniej trójkąt terenu zabudowany blokami mieszkalnymi dla urzędników i majstrów huty, natomiast dopełnieniem od strony południowej stanowił budynek noclegowni dla pracowników samotnych.

**cd. na załączniku nr 1**

**cd. na załączniku nr 1**

14. <i>Kubatura</i>  <b>2305 m<sup>3</sup></b>	15. <i>Powierzchnia użytkowa</i>  <b>530 m<sup>2</sup></b>	16. <i>Przeznaczenie pierwotne</i>  <b>budynek mieszkalny</b>	17. <i>Użytkowanie obecne</i>  <b>budynek mieszkalny</b>
18. <i>Prace budowlane i konserwatorskie, ich przebieg i dokumentacja</i> Prace remontowe wykonane po 1945 roku: <ul style="list-style-type: none"><li>• wybicie w miejscu istniejącego okna elewacji południowej drzwi,</li><li>• bieżące naprawy pokrycia dachu wraz z wykonaniem obróbek blacharskich i rur spustowych,</li><li>• malowanie klatek schodowych,</li><li>• zmiany układu przestrzennego w obrębie poszczególnych mieszkań.</li></ul>		19. <i>Stan zachowania (fundamenty, ściany zewnętrzne, ściany wewnętrzne, sklepienia, stropy, konstrukcje dachowe, pokrycie dachu, wyposażenie i instalacje)</i> <ul style="list-style-type: none"><li>• Fundamenty – stan średni.</li><li>• Ściany – miejscowe uszkodzenia tynku wewnętrznego oraz zarysowania ścian. Ubytki ceglanego lica elewacji. Widoczne uszkodzenia naroży, partii cokołu, jak również spoin. Ponadto zawilgocenia wynikające z braku izolacji budynku oraz odwodnienia w postaci zmurszenia oraz zagrzybienia tynku wewnętrznego, uszkodzeń cegieł oraz wykwitów na ścianach. Ubytki detalu (gzymisu podokiennego).</li><li>• Dach – stan zły.</li><li>• Stolarka drzwiowa – stan średni. Widoczne uszkodzenia poszczególnych skrzydeł.</li><li>• Stolarka okienna – stan średni. Wtórna wymiana części stolarki.</li><li>• Stropy – stan średni.</li><li>• Podłogi – stan średni. Miejscowe uszkodzenia drewnianej podłogi.</li><li>• Schody – zewnętrzne: widoczne uszkodzenia stopnic. Wewnętrzne: stan średni.</li><li>• Wyposażenie – zachowane fragmentarycznie w postaci ciągu komunikacyjnego.</li><li>• Instalacje – stan średni.</li></ul>	
		20. <i>Najpilniejsze postulaty konserwatorskie</i> <ul style="list-style-type: none"><li>• generalny remont klatki schodowej.</li><li>• wymiana stolarek okiennych wraz z odtworzeniem wielkości, kształtu oraz ich podziału. Ujednolicenie form oraz kolorystyki okien. Odtworzenie okien w partii poddasza i piwnic.</li><li>• ujednolicenie form drzwi wewnętrznych.</li><li>• generalny remont dachu wraz z obróbkami blacharskimi.</li><li>• prace remontowe stropów, jak również podłóg.</li><li>• częściowa wymiana oraz naprawa i odgrzybienie tynków wewnętrznych;</li><li>• wymiana instalacji w budynku.</li><li>• prace remontowo-konserwatorskie elewacji (oczyszczenie ceglanego lica, przemurowania wraz z wymianą zniszczonych partii cegieł, uzupełnienie spoin, naprawa ceglanego lica). W miarę możliwości sugeruje się usunięcie wtórnego otworu drzwiowego znajdującego się od strony elewacji południowej.</li><li>• wykonanie izolacji poziomej oraz pionowej wraz z odwodnieniem.</li><li>• uporządkowanie okablowania instalacji znajdujących się na elewacjach oraz wewnątrz budynku w obrębie klatek schodowych. Sugeruje się wkucie skrzynki gazowej oraz zastosowanie ozdobnych, stylizowanych drzwiczek dostosowanych do zabytkowego charakteru budynku.</li><li>• usunięcie od strony elewacji północnej wtórnych przewodów wentylacyjnych.</li></ul>	

1. <i>Miejscowość</i> R U D A Ś L Ą S K A	2. <i>Obiekt</i> OSIEDLE KAUFHAUS – BUDYNEK MIESZKALNY PRZY ULICY GWARDII LUDOWEJ NR 26	3. <i>Zawartość wkładki</i> c.d. pkt 12
--	--	--

Etapy budowy:**I. 1854-1880**

Jako pierwsze na terenie późniejszego osiedla zostaje wybudowane więzienie, w późniejszym okresie zaadaptowane na szkołę ludową, a od 1907 r. funkcjonujące jako dom noclegowy dla samotnych robotników. Budynek nie zachował się do naszych czasów. W latach siedemdziesiątych XIX w. huta przystąpiła do budowy budynków mieszkalnych dla robotników – miały to być obiekty wielopiętrowe, z przewagą mieszkań złożonych z kuchni (często bez okien) i dwóch pokoi (izb), pozbawionych sanitariatów. Nie zachowały się żadne dane o ich usytuowaniu. Jednakże ze względu na zbieżność opisu układu wnętrza z późniejszymi budynkami osiedla, bardzo prawdopodobne jest, że były to pierwsze budynki dzisiejszego „Kaufhausu” – widoczne na mapie z 1880 r. Ich obrys jest spójny z późniejszymi budynkami tworzącymi zespół.

**II. 1880-1901**

W latach 1880-1901, blisko trzykrotny wzrost stanu załogi wymusił na właścicielach huty konsekwentne kontynuowanie polityki mieszkaniowej – w efekcie, na terenie „Kaufhausu”, do 1901 r. wybudowano kolejne 22 budynki wielorodzinne, wzorowane na pierwszych trzech. Powstała jednostronna zabudowa Morgenroth Strasse (ul. Niedurnego), oraz dwustronna Guttehoffnung Strasse (ul. Gwardii Ludowej) oraz zespół czterech budynków przy Schlafhaus Strasse (ul. Kubicy). Powstałe dwukondygnacyjne budynki usytuowane w równoległych szeregach tworzą tzw. zabudowę koszarową.

**III. 1901-1906**

W trzecim etapie, pomiędzy 1903-1904r. - zagospodarowano trójkąt terenu za nasypem linii kolei wąskotorowej. Przy Eisenbahndreieck Strasse (ul. Podgórze) powstała zabudowa blokowa, różniąca się standardem i wystrojem elewacji od starszych budynków. Budynki przeznaczone dla urzędników i majstrów huty w odróżnieniu od zespołu familoków, zyskały wybrukowane wewnętrzne ulice. Na rok 1904 datuje się powstanie budynku domu towarowego – kaufhausu, co zapoczątkowało kształtowanie się centrum usługowego w centralnej części osiedla. Monumentalny budynek wybudowany został w stylu modernistycznym z elementami secesji, posiada bogato dekorowane elewacje.

**IV. ok. 1913**

W czwartym etapie wykształciło się centrum handlowe osiedla, na które oprócz domu towarowego składały się dwa, wybudowane ok. 1913 r. budynki. W miejscu najstarszych dwóch „familoków” przy Guttehoffnung Strasse (ul. Gwardii Ludowej) powstał monumentalny, narożny budynek mieszkalno – usługowy, w którego parterze mieściła się między innymi piekarnia. Drugi – niższy został usytuowany przy dzisiejszej ul. Rudzkiej. Budynki te zdecydowanie odbiegały wyglądem od pozostałych, stanowiły dominujący i wyróżniający się kompleks.

**V. początek lat 20-tych XX wieku**

W piątym etapie datowanym na początek lat 20-tych XX w., prawdopodobnie w latach 1922 - 1923 zabudowany został najbardziej na północ wysunięty fragment osiedla. Powstało wówczas 6 dwukondygnacyjnych budynków o prostej nawiązującej do najstarszych familoków architekturze.

W swoim ostatecznym kształcie kolonia łącznie liczyła ponad siedemdziesiąt budynków. Posiadała własne centrum usługowe, noclegownię, część robotniczą i urzędniczą oraz wytyczone osie kompozycyjne.

W latach 80-tych XX wieku znaczna część budynków powstałych w pierwszym etapie budowy została rozebrana.

4. *Miejscowość*5. *Obiekt*6. *Zawartość wkładki*

R U D A Ś L Ą S K A

OSIEDLE KAUFHAUS – BUDYNEK MIESZKALNY PRZY ULICY GWARDII LUDOWEJ NR 26

c.d. pkt 12

**Typy budynków mieszkalnych:**

1. typ familoka z klatkami schodowymi i wejściami usytuowanymi na osi symetrii elewacji bocznych ,
2. typ familoka z jedną klatką schodową i wejściami usytuowanymi na osi symetrii elewacji frontowej i tylnej ,
3. zabudowa segmentowa ul. Podgórze z sanitariatami wspólnymi w pionie klatki schodowej,
4. zabudowa segmentowa ul. Podgórze z sanitariatami wewnątrz mieszkań,
5. zabudowa segmentowa ul. Gwardii Ludowej z ryzalitami klatek schodowych,
6. zabudowa segmentowa ul. Gwardii Ludowej o prostych elewacjach,

Ponadto do jednostkowych budynków usługowych lub mieszkalno usługowych zaliczamy:

1. budynek kaufhausu
2. budynek narożny z piekarnią
3. budynek przy ul. Rudzkiej 2-4

7. <i>Miejscowość</i> R U D A Ś L A Ś K A	8. <i>Obiekt</i> OSIEDLE KAUFHAUS – BUDYNEK MIESZKALNY PRZY ULICY GWARDII LUDOWEJ NR 26	9. <i>Zawartość wkladki</i> c.d. pkt 13
--	--	--

**Otwory drzwiowe** - drewniane drzwi o konstrukcji ramowo-płycinowej na zawiasach francuskich wewnętrzne: poszczególne lokale mieszkalne – drewniane drzwi prostokątne, jednoskrzydłowe, wielopłycinowe. Klatka schodowa, poszczególne lokale mieszkalne, – drzwi tzw. pełne – prostokątne, współczesne drzwi płytowe, jednoskrzydłowe. (Część drzwi wtórnie obłożona boazerią). Ponadto część drzwi szklona. Drewniane drzwi o konstrukcji deskowo-listwowej z zastrzałem – piwnica – prostokątne, jednoskrzydłowe, deskowe drzwi. Od zewnątrz metalowe pasowe haki. Drzwi posiadają oryginalne, skrzynkowe zamki Drzwi o konstrukcji metalowej typu antywłamaniowego – prostokątne, jednoskrzydłowe. Drzwi zewnętrzne: drzwi ramowo-płycinowe na zawiasach francuskich – elewacja południowa – prostokątne, jednoskrzydłowe, wielopłycinowe. W części drzwi górne płyciny pierwotnie szklone. Obecnie wypełnione dyktą. Ponadto o konstrukcji metalowej – prostokątne, jednoskrzydłowe.

**Stolarka okienna** – drewniane o konstrukcji skrzynkowej o następujących podziałach – elewacje :północna i południowa – prostokątne okna dwudzielne, czteropodziałowe, dwupoziomowe ze śłemeniem oraz listwą przyrywkową. Elewacja północna - okna trójdzielne, sześciopodziałowe, dwupoziomowe, ze śłemeniem oraz z dwoma słupkami. Stolarka okienna o konstrukcji krosnowej. Elewacja południowa (klatka schodowa) – prostokątne okna dwudzielne, czteropodziałowe, dwupoziomowe ze śłemeniem oraz słupkiem występującym w górnej partii okna, jak również listwą przyrywkową znajdującą się podśłemeniu. Górne kwatery okna wypełnione pionowym szprosem, natomiast dolne szczeliną krzyżową. Elewacje: północna, wschodnia, południowa, zachodnia (strych) – prostokątne okna, jednodzielne ze szczeliną krzyżową. Elewacje: północna i południowa (strych, piwnica) – prostokątne okna, jednodzielne.

**Rzut** – budynek na rzucie wydłużonego prostokąta, dwutraktowy. Od strony elewacji południowej dwa charakterystyczne, jednoosiowe ryzality z głównymi strefami wejściowymi prowadzącymi do budynku. Poprzedzone są one zewnętrznymi schodami. Ryzality zlokalizowane w trzeciej i ósmej osi elewacji mieszczą ciągi komunikacyjne w postaci klatek schodowych budynku. Znajdują się one w przednim trakcie obiektu.

**Bryła** – zwarta. Budynek dwukondygnacyjny z charakterystycznymi niewielkimi, jednoosiowymi dwoma ryzalitami mieszczącymi klatki schodowe budynku. Znajdują się one w trzeciej i ósmej osi elewacji. Obiekt kryty dwuspadowym dachem o symetrycznym nachyleniu połaci. Elewacje szczytowe (zachodnia i wschodnia) budynku zamknięte w partii dachu trójkątnymi szczytami. Od strony elewacji północnej dwie pary drzwi do poszczególnych klatek schodowych, które poprzedzone są zewnętrznymi schodami jednobiegowymi, prostymi. Budynek podpiwniczony z nieużytkowym poddaszem. Strych doświetlony od strony południowej czterema lukarnami o charakterystycznej formie (o przekroju trapezu), natomiast od północy dwoma (nawiązujących swoim kształtem do elewacji północnej). Lukarny posiadają niewielkie, prostokątne okna, częściowo wypełnione szczeliną krzyżową.

**Elewacja południowa (frontowa)** – ceglana, dwukondygnacyjna, z nieużytkowym poddaszem. Elewacja dziesięcioosiowa z charakterystycznymi dwoma ryzalitami mieszczącymi się w trzeciej i ósmej osi. Osie elewacji wyznaczone prostokątnymi otworami okiennymi, jak również drzwiowymi. (Drzwi jednoskrzydłowe osadzone w trzeciej, czwartej i ósmej osi przyziemia, poprzedzone jednobiegowymi, prostymi schodami), z wyłączeniem czwartej osi, gdzie występuje forma murowanej rampy. Otwory okienne występujące w poszczególnych kondygnacjach zlokalizowane są w lekko wycofanych płaszczyznach elewacji, które wraz ryzalitami oraz lizenami występującymi w narożach budynku oraz pomiędzy piątą i szóstą osią stanowią charakterystyczne, prostokątne pola elewacji. Pola w układzie poziomym. (Okna w elewacji o podziale: dwudzielnym, czteropodziałowym, dwupoziomowym ze śłemeniem i listwą przyrywkową. Otwory okienne doświetlające klatki schodowe, które występują na półpiętrach ryzalitów budynku w stosunku do pozostałych otworów okiennych znajdujących się na wysokości pierwszej i drugiej kondygnacji są lekko przesunięte). Dodatkowo elewacja artykułowana ceglany cokół, który od góry zwieńczony jest rolką oraz gzymsem podokiennym występującym na wysokości drugiej kondygnacji. Gzyms o prostej formie złożony z wysuniętych cegieł. W partii piwnicy osiem niewielkich okien. Strych doświetlony czterema lukarnami o charakterystycznej formie (o przekroju trapezu). Lukarny posiadają niewielkie, prostokątne okna.

1. *Miejscowość*  
R U D A Ś L Ą S K A2. *Obiekt*  
OSIEDLE KAUFHAUS – BUDYNEK MIESZKALNY PRZY ULICY GWARDII LUDOWEJ NR 263. *Zawartość wkładki*  
c.d. pkt 13

**Elewacja zachodnia** – ceglana, dwukondygnacyjna, dwuosiowa z nieużytkowym poddaszem. W partii dachu zamknięta jest ona trójkątnym szczytem. W polu szczytu trzy niewielkie okna doświetlające strych. Elewacja na wysokości pierwszej i drugiej kondygnacji artykułowana dwoma, charakterystycznymi, dużymi, prostokątnymi blendami utworzonymi pomiędzy lizenami występującymi w narożach oraz na osi elewacji budynku. Ponadto rozczłonowana jest partią ceglano-cokołową zwieńczonego od góry rolką.

**Elewacja północna** – ceglana, dwukondygnacyjna, z nieużytkowym poddaszem. Elewacja o zróżnicowanej ilości osi w poszczególnych kondygnacjach. W pierwszej dziewięcioosiowa, natomiast na wysokości drugiej kondygnacji ośmioosiowa. Osie elewacji wyznaczone prostokątnymi otworami okiennymi o różnorodnej wielkości oraz podziały. (W trzeciej osi pierwszej kondygnacji wtórny, niewielki prostokątny otwór okienny. Ponadto w drugiej, czwartej, siódmej i ósmej pierwszej kondygnacji, jak również w drugiej, trzeciej, szóstej i siódmej osi drugiej kondygnacji okna trójdzielne, sześciopodziałowe, dwupoziomowe, ze ślemieniem oraz dwoma słupkami. Pozostałe okna analogiczne jak otwory okienne doświetlające lokale mieszkalne od strony elewacji południowej znajdujące się na wysokości pierwszej i drugiej kondygnacji). Otwory okienne występujące w poszczególnych kondygnacjach elewacji zlokalizowane są w lekko wycofanych płaszczyznach, które wraz z lizenami występującymi w narożach budynku oraz pomiędzy piątą i szóstą osią pierwszej kondygnacji stanowią charakterystyczne, prostokątne pola w układzie poziomym. Dodatkowo elewacja artykułowana ceglano-cokołową, który od góry zwieńczony jest rolką oraz gzymsem podokiennym występującym na wysokości drugiej kondygnacji. Gzymś o prostej formie złożony z wysuniętych cegieł. Strych doświetlony dwoma lukarnami o charakterystycznej formie (o przekroju trapezu). Lukarny posiadają niewielkie, prostokątne okna.

**Elewacja wschodnia** – ceglana, dwukondygnacyjna z częściowo nieużytkowym poddaszem. W partii poddasza dwa, prostokątne otwory okienne doświetlające strych. Pozostałe podziały nawiązujące do elewacji zachodniej.

**Wnętrze** – częściowo zachowany pierwotny układ przestrzenny budynku w postaci dwóch klatek schodowych budynku. Na poszczególnych kondygnacjach obiektu znajdują się dwa lokale mieszkalne. Wtórny podział niektórych mieszkań. Pomieszczenia mieszkalne usytuowane w pierwszym i drugim trakcie budynku, które skomunikowane są między sobą amfiladowo.

**Wyposażenie** – częściowo zachowany wystrój klatki schodowej złożony z oryginalnych ciągów komunikacyjnych oraz częściowo zachowanej stolarki drzwiowej.

**Instalacje** - elektryczna, wodno-kanalizacyjna, gazowa, telefoniczna, ogrzewanie w postaci pieców kaflowych, oraz instalacja telewizji kablowej.



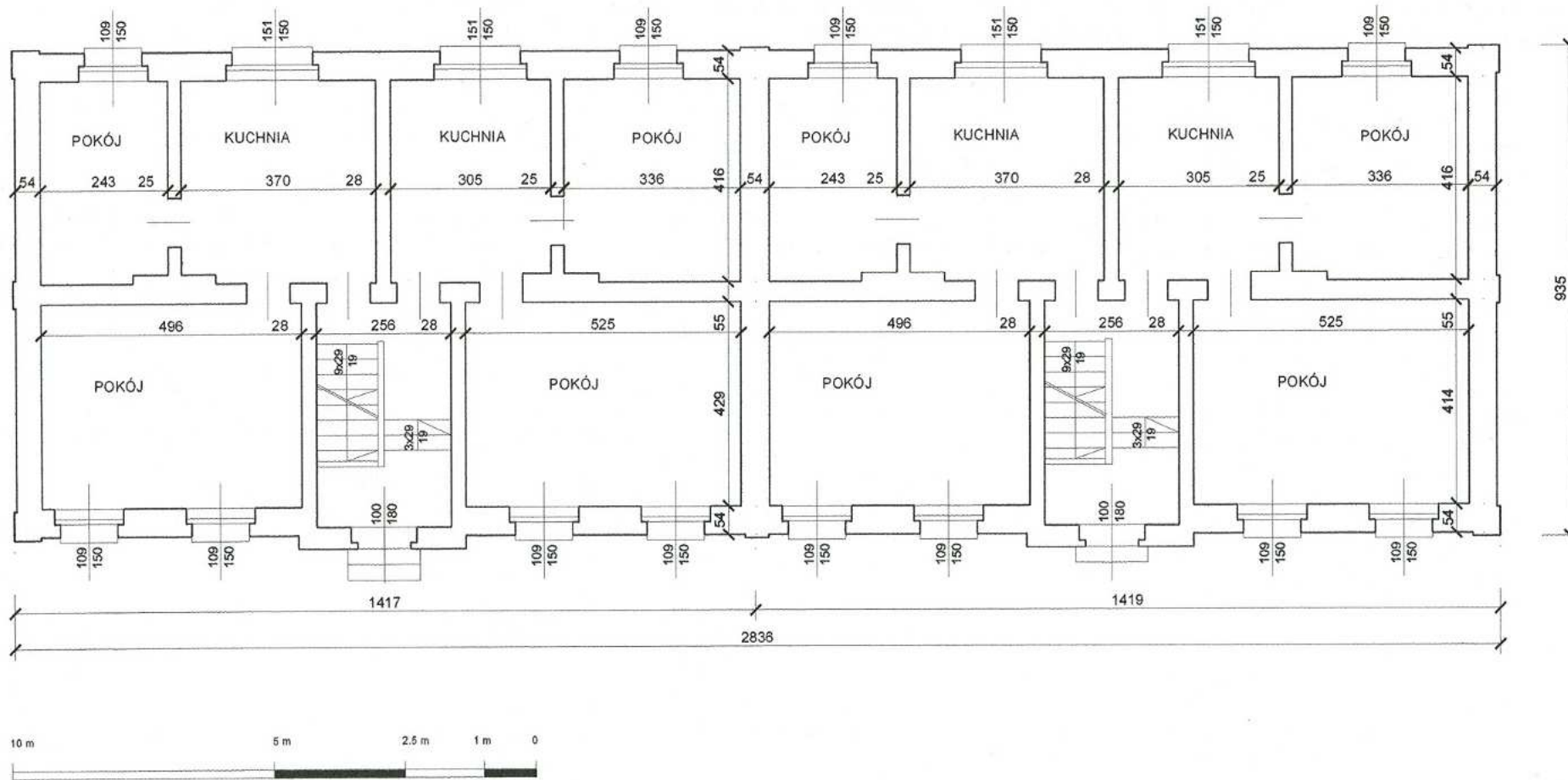
# WKŁADKA DO KARTY EWIDENCYJNEJ ZABYTKÓW ARCHITEKTURY I BUDOWNICTWA

# ZAŁĄCZNIK NR 2

1. *Miejscowość*  
R U D A Ś L A Ś K A

2. *Obiekt*  
OSIEDLE KAUFHAUS – BUDYNEK MIESZKALNY PRZY ULICY GWARDII LUDOWEJ NR 26

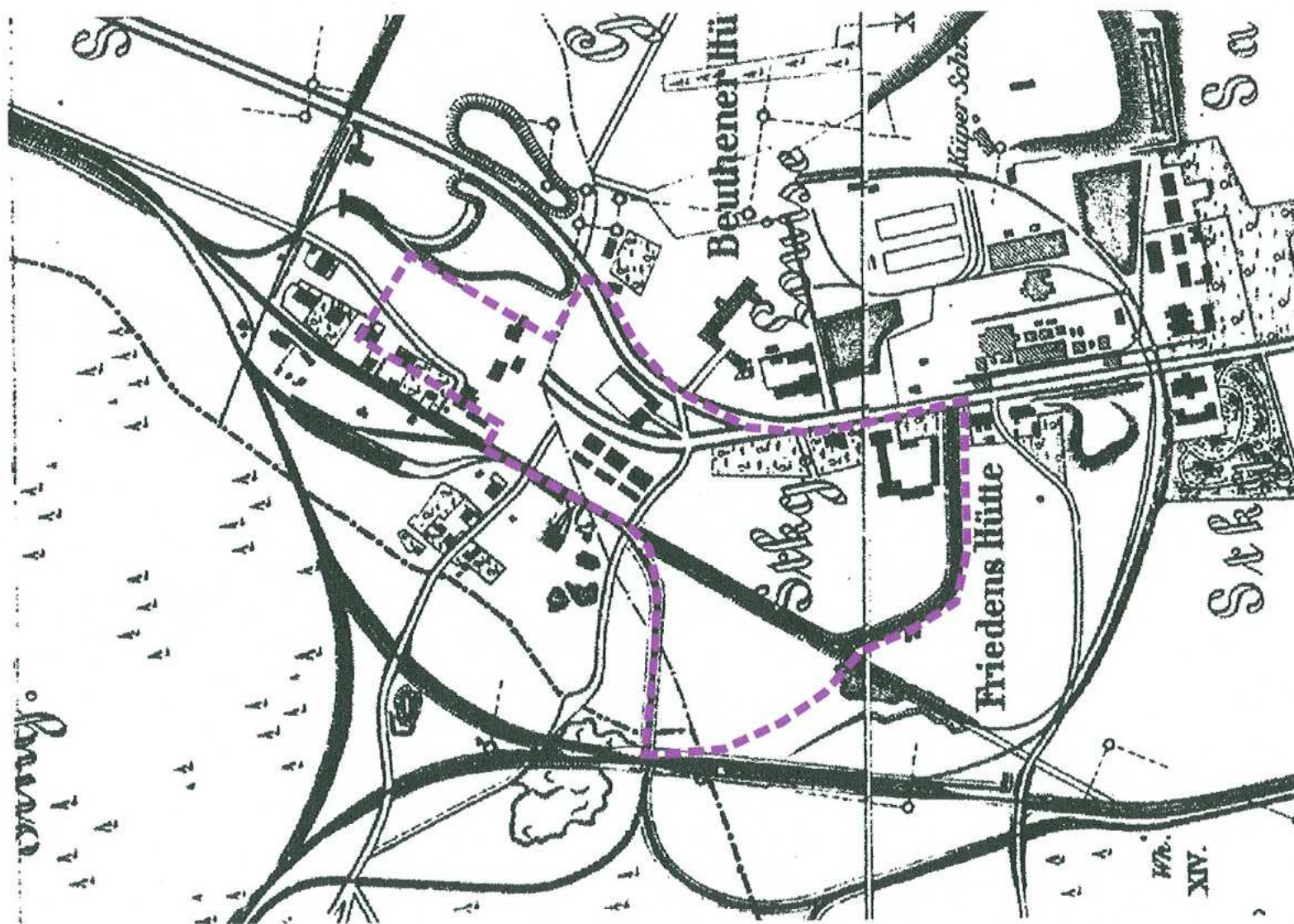
3. *Zawartość wkładki*  
Rzut parteru



1. Miejscowość  
RUDA ŚLĄSKA

2. Obiekt  
OSIEDLE KAUFHAUS – BUDYNEK MIESZKALNY PRZY ULICY GWARDII LUDOWEJ NR 26

3. Zawartość wkładki  
Dokumentacja archiwalna

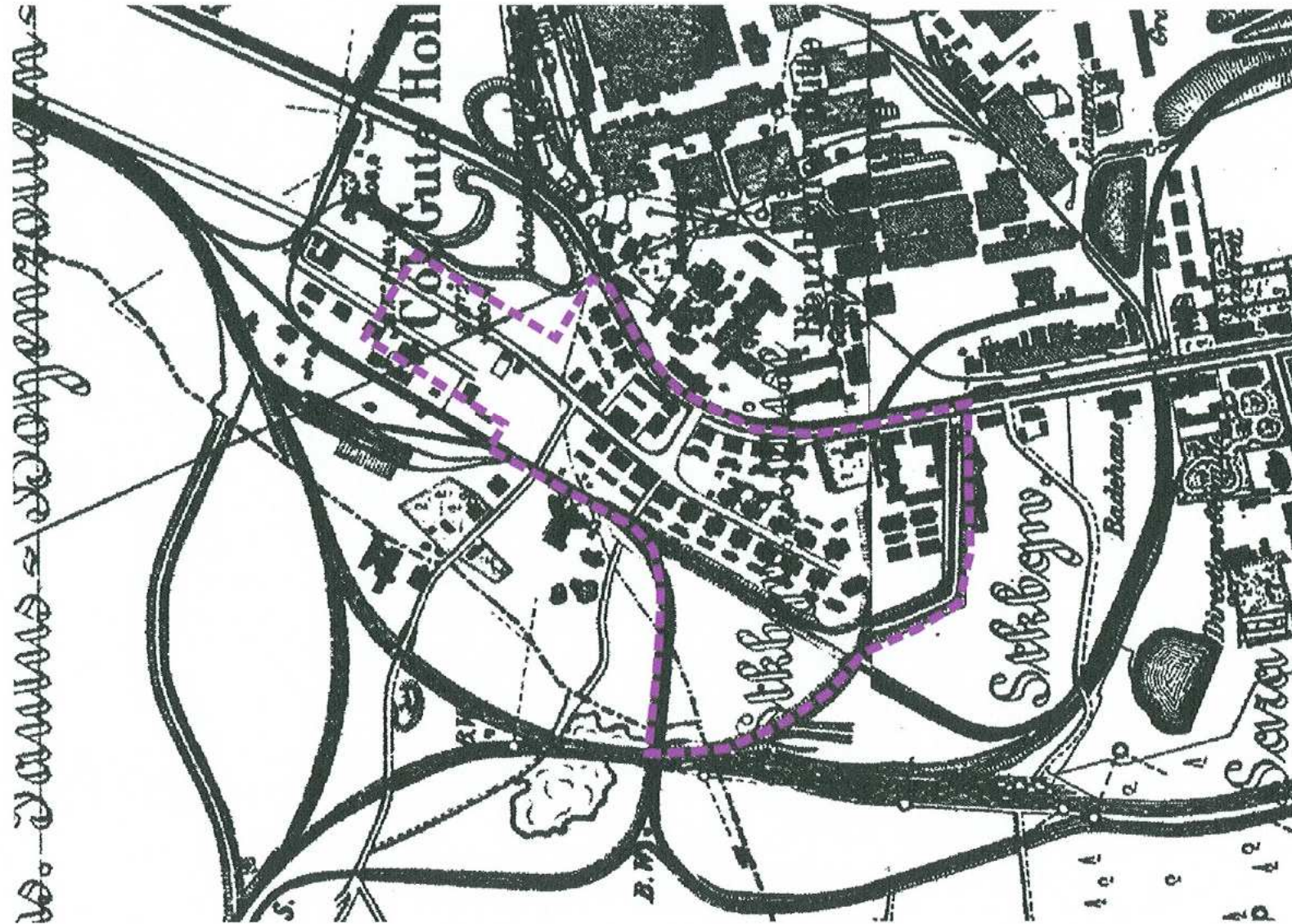


Kolonia robotnicza „Kaufhaus” – mapa z 1880 r.

1. Miejscowość  
RUDA ŚLĄSKA

2. Obiekt  
OSIEDLE KAUFHAUS – BUDYNEK MIESZKALNY PRZY ULICY GWARDII LUDOWEJ NR 26

3. Zawartość wkładki  
Dokumentacja archiwalna



Kolonia robotnicza „Kaufhaus” – mapa z 1901 r.

WKŁADKA DO KARTY EWIDENCYJNEJ ZABYTKÓW ARCHITEKTURY I BUDOWNICTWA

ZAŁĄCZNIK NR 3

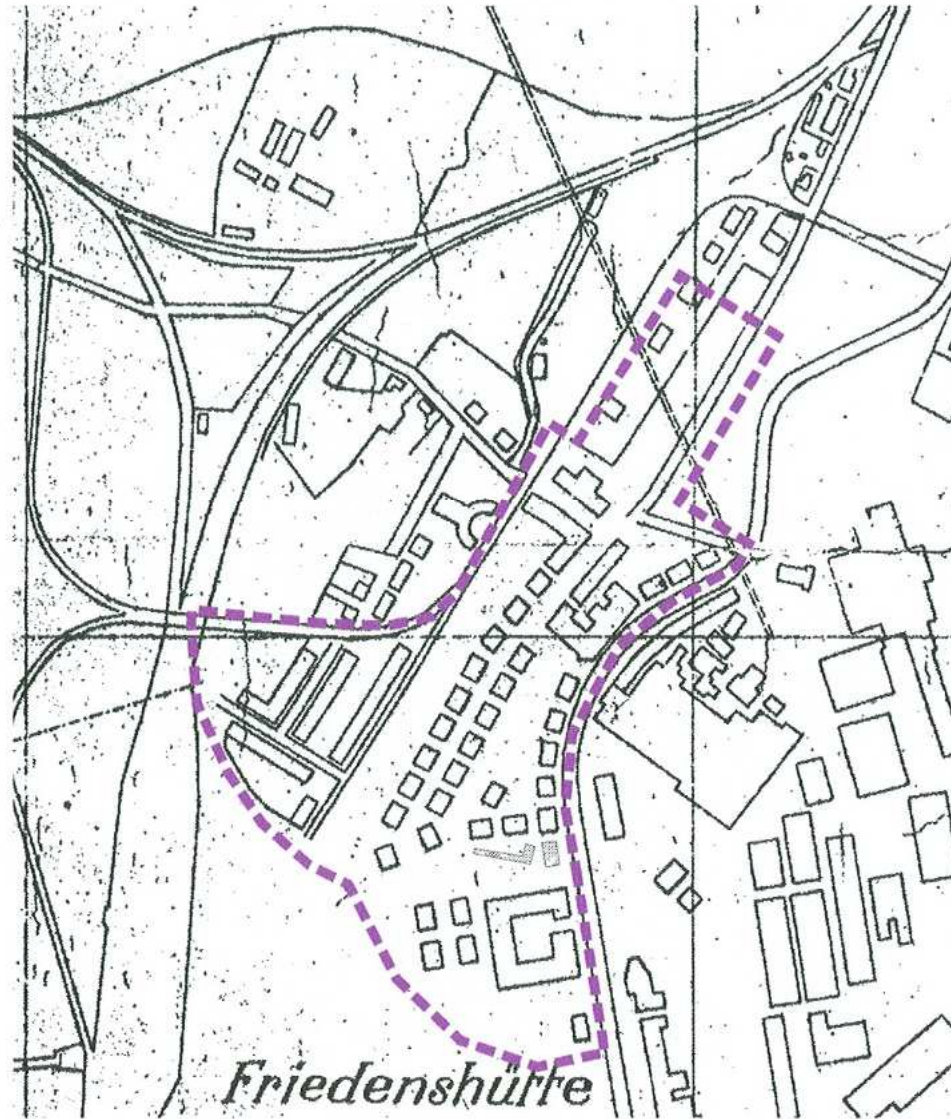
1. Miejscowość  
RUDA ŚLĄSKA

2. Obiekt  
OSIEDLE KAUFHAUS – BUDYNEK MIESZKALNY PRZY ULICY GWARDII LUDOWEJ NR 26

3. Zawartość wkładki  
Dokumentacja archiwalna



Kolonia robotnicza „Kaufhaus” – mapa z 1910 r.



Kolonia robotnicza „Kaufhaus” – mapa z 1933 r.

**WKŁADKA DO KARTY EWIDENCYJNEJ ZABYTKÓW ARCHITEKTURY I BUDOWNICTWA**

**ZAŁĄCZNIK NR 3**

4. *Miejscowość*

**R U D A Ś L A Ś K A**

5. *Obiekt*

**OSIEDLE KAUFHAUS – BUDYNEK MIESZKALNY PRZY ULICY GWARDII LUDOWEJ NR 26**

6. *Zawartość wkładki*

Dokumentacja archiwalna



**Kolonia robotnicza „Kaufhaus” – mapa współczesna**

1. *Miejscowość*

R U D A Ś L Ą S K A

2. *Obiekt*

OSIEDLE KAUFHAUS – BUDYNEK MIESZKALNY PRZY ULICY GWARDII LUDOWEJ NR 26

3. *Zawartość wkladki*

Dokumentacja archiwalna



**nieistniejąca zabudowa Gwardii Ludowej - zdjęcie z 1970r.**

**WKŁADKA DO KARTY EWIDENCYJNEJ ZABYTKÓW ARCHITEKTURY I BUDOWNICTWA**

**ZAŁĄCZNIK NR 4**

1. *Miejscowość*

**R U D A Ś L Ą S K A**

2. *Obiekt*

**OSIEDLE KAUFHAUS – BUDYNEK MIESZKALNY PRZY ULICY GWARDII LUDOWEJ  
NR 26**

3. *Zawartość wkładki*

Dokumentacja fotograficzna



**1. elewacja południowa**



**2. fragment elewacji wschodniej (frontowej)**



1. *Miejscowość*

RUDA ŚLĄSKA

2. *Obiekt*

OSIEDLE KAUFHAUS – BUDYNEK MIESZKALNY PRZY ULICY GWARDII LUDOWEJ  
NR 26

3. *Zawartość wkładki*

Dokumentacja fotograficzna



3. elewacja zachodnia



4. elewacja wschodnia – widok od strony południowo-wschodniej

**WKŁADKA DO KARTY EWIDENCYJNEJ ZABYTKÓW ARCHITEKTURY I BUDOWNICTWA**

**ZAŁĄCZNIK NR 4**

1. *Miejscowość*

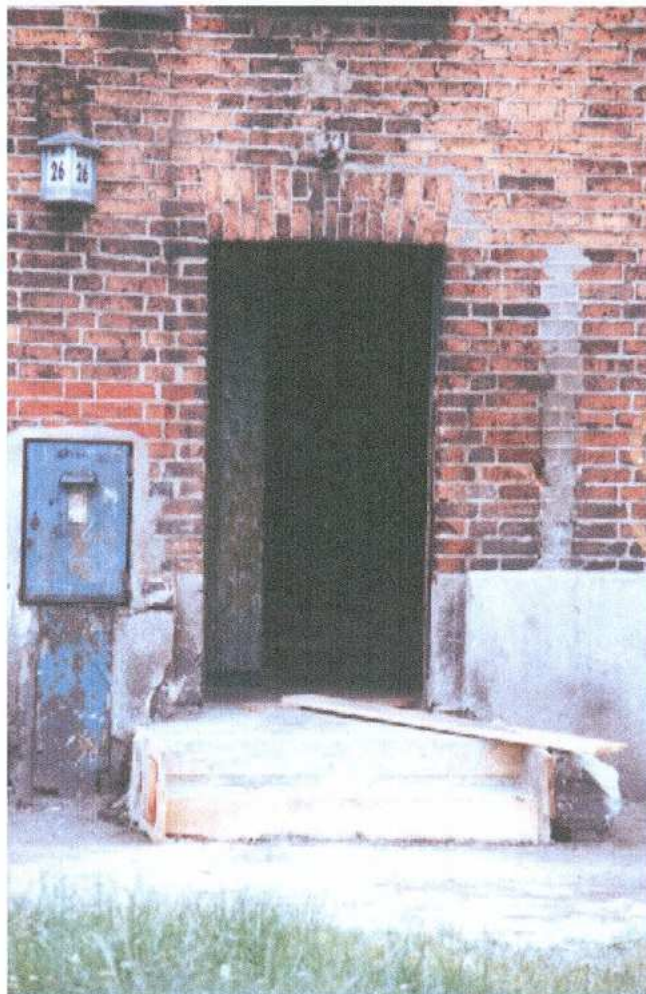
**R U D A Ś L ą S K A**

2. *Obiekt*

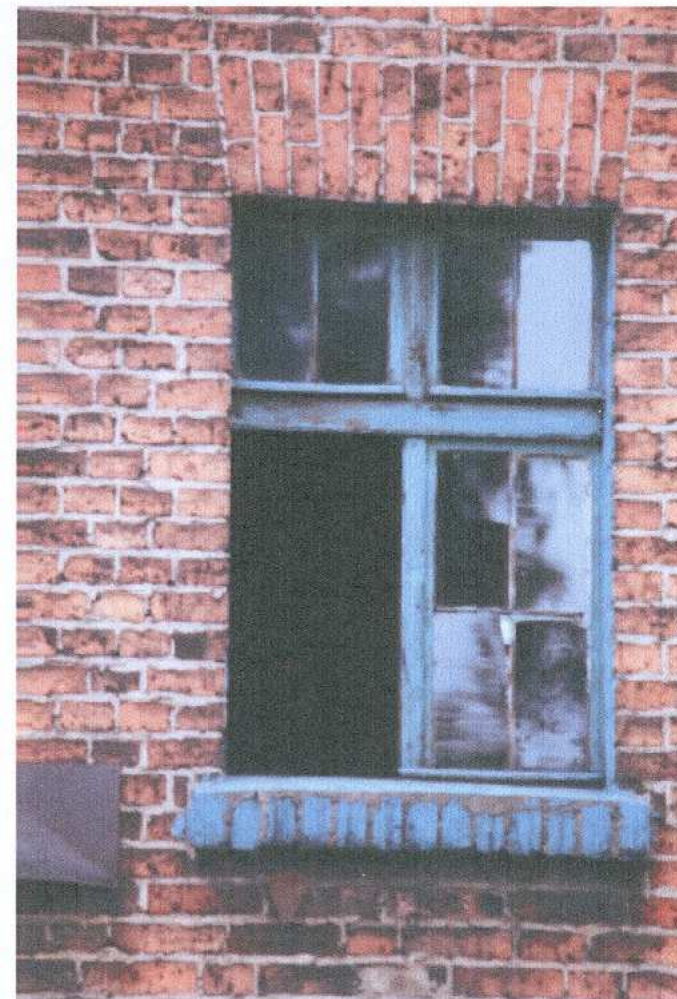
**OSIEDLE KAUFHAUS – BUDYNEK MIESZKALNY PRZY ULICY GWARDII LUDOWEJ  
NR 26**

3. *Zawartość wkładki*

Dokumentacja fotograficzna



**7. fragment elewacji południowej - drzwi**



**8. fragment elewacji południowej – okno**

1. *Miejscowość*

R U D A Ś L ą S K A

2. *Obiekt*

OSIEDLE KAUFHAUS – BUDYNEK MIESZKALNY PRZY ULICY GWARDII LUDOWEJ  
NR 26

3. *Zawartość wkładki*

Dokumentacja fotograficzna



5. fragment dachu



6. fragment elewacji południowej – piwnica - okno

**WKŁADKA DO KARTY EWIDENCYJNEJ ZABYTKÓW ARCHITEKTURY I BUDOWNICTWA**

**ZAŁĄCZNIK NR 4**

1. *Miejscowość*

**R U D A Ś Ł A S K A**

2. *Obiekt*

**OSIEDLE KAUFHAUS – BUDYNEK MIESZKALNY PRZY ULICY GWARDII LUDOWEJ  
NR 26**

3. *Zawartość wkładki*

Dokumentacja fotograficzna



**11. fragment elewacji północnej – okno**



**12. klatka schodowa - drzwi**

1. *Miejscowość*

R U D A Ś L A Ś K A

2. *Obiekt*

OSIEDLE KAUFHAUS – BUDYNEK MIESZKALNY PRZY ULICY GWARDII LUDOWEJ  
NR 26

3. *Zawartość wkładki*

Dokumentacja fotograficzna



9. fragment elewacji południowej – okno



10. fragment elewacji południowej – okno

**WKŁADKA DO KARTY EWIDENCYJNEJ ZABYTKÓW ARCHITEKTURY I BUDOWNICTWA**

**ZAŁĄCZNIK NR 4**

1. *Miejscowość*

**R U D A   Ś L ą S K A**

2. *Obiekt*

**OSIEDLE KAUFHAUS – BUDYNEK MIESZKALNY PRZY ULICY GWARDII LUDOWEJ  
NR 26**

3. *Zawartość wkładki*

Dokumentacja fotograficzna



**13. klatka schodowa - bariera**



**14. Piwnica - schody**