

**OŚRODEK DOKUMENTACJI
ZABYTKÓW w WARSZAWIE**

KARTA EWIDENCYJNA ZABYTKÓW
ARCHITEKTURY I BUDOWNICTWA

A B C D E F G H I J K L Ł M N O P R S T U V W X Y Z

Nr

1. *Obiekt*
OSIEDLE KAUFHAUS – BUDYNEK MIESZKALNY PRZY ULICY GWARDII LUDOWEJ NR 27

2. *Czas powstania*
**początek lat 20-tych
XX wieku**

3. *Miejscowość*
RUDA ŚLĄSKA

11. *1-zdjęcie, 2-sytuacja, 3-orientacja*

1.



2.



3.



4. *Adres*
**Ruda Śląska
ul. Gwardii Ludowej nr 27
nr hipoteczny KW 12451R
dz. Nr 2849**

5. *Przynależność administracyjna*
województwo **śląskie**
gmina **Ruda Śląska**
powiat **grodzki**

6. *Poprzednie nazwy miejscowości*
Friedenshütte

7. *Przynależność administracyjna
przed 31 grudnia 1998r*
województwo **katowickie**
gmina **Ruda Śląska**

8. *Właściciel i jego adres*
Miasto Ruda Śląska

9. *Użytkownik i jego adres*
Miasto Ruda Śląska

10.
Nr
data

21. Akta archiwalne (rodzaj akt, numery i miejsce przechowywania)

Kartoteka środków trwałych KWK Pokój
Archiwum Wydziału Architektury U.M. Ruda Śl.

24. Uwagi różne

25. Opracował



ABAKUS
Pracownia
Projektowo-Urbanistyczno-Konserwatorska

tekst:

plany:

zdjęcia:

ul. Ks. bpa B. Bogdaina 25/2
41- 500 Chorzów
tel./fax.: (032) 2413 - 502

miejsca przechowywania negatywów Archiwum **ABAKUS** Chorzów
Karta po wypełnieniu podlega ochronie na podstawie przepisu prawa autorskiego.

22. Bibliografia

1. P. Nadołski: *Ruda Śląska wczoraj*. Gliwice 1998
2. R. Kowalski: *Dzieje rodu hrabiów von Ballestrem na Górnym Śląsku w latach 1798-1945*. Ruda Śląska 1998
3. J. S. Dworak: *Budownictwo robotniczych domów mieszkalnych w Rudzie Śląskiej*. W: *Materiały na Sesję Naukową „Rocznik Rudy Śląskiej”* 1982
4. A. Ratka: *Ruda Śląska (1295-1995)*. Ruda Śląska 1995,
5. R. Kraczkla: *Środowisko społeczne i poziom szycia mieszkańców osiedla „Pokój”*. W: *Przestrzeń – środowisko społeczne – środowisko kulturowe. Z badań nad starymi dzielnicami miast Górnego Śląska*. Red. K. Wódcz. Katowice 1992
6. H. Buszman: *Tradycje górnicze Rudy Śląskiej w okresie od 1850 do 1918 roku*
7. D. Głazek, P. Greiner: *Patronackie budownictwo mieszkaniowe – kolonie robotnicze i urzędnicze na Górnym Śląsku do 1939 roku. Katalog*. Katowice 1994. Maszynopis w archiwum Wojewódzkiego Konserwatora Zabytków w Katowicach
8. K. Seidl: *Mieszkanie robotnicze w górnośląskim okręgu przemysłowym*. Wydanie polskie nakładem Kopalni Węgla Kamiennego „Staszic”. Katowice 1995
9. A. Nowak-Lenartowska: *Osiedla przykładowe jako problem urbanistyczny regionu. Na przykładzie Górnośląskiego Okręgu Przemysłowego*. Warszawa 1973
10. J. Gluch: *Moja Ruda*, Ruda Śląska 2002
11. *Ekspertyza konserwatorska Rudy Śląskiej - dz. Nowy Bytom, PKZ oddział w Warszawie*. 1987 – z archiwum Muzeum Społecznego im. Chroboka w Rudzie Śląskiej.
12. red. Henryk Rola: *Huta „Pokój”. Dzieje zakładu i załogi 1840-1990*. Katowice 1989.
13. A. Szefer: *Ruda Śląska. Zarys rozwoju miasta*. Katowice 1970.
14. I. Nalepa-Orłowska: *Typy robotniczego osadnictwa górniczo-hutniczego na Górnym Śląsku*. Kraków 1955.

23. Źródła ikonograficzne i fotografia (rodzaj, miejsce przechowywania, sygnatury)

nieistniejąca zabudowa Gwardii Ludowej - reprodukcja pochodzi ze zbiorów huty „Pokój”/ red. Henryk Rola: *Huta „Pokój”. Dzieje zakładu i załogi 1840-1990*.

26. Adnotacje o inspekcjach, informacje o zmianach (daty, imiona i nazwiska wypełniających)

27. Załączniki

Wkładka: sztuk 9

12. Autorzy, historia obiektu, określenie stylu

Kolonia robotnicza „Kaufhaus” powstawała dla pracowników huty żelaza „Friedenshütte” – dzisiejszej huty „Pokój”, w kilku etapach, w latach 1854-1924. Była częścią powstającej ówczesnie osady noszącej nazwę zakładu – czyli Friedenshütte (dzisiejsza dzielnica Rudy Śląskiej- Nowy Bytom). Kolonia, usytuowana w północnej jej części, pierwotnie nazywała się „Colonie Gute Hoffnungs Hütte” od nazwy drugiego zakładu hutniczego ostatecznie wchłoniętego przez dzisiejszą hutę „Pokój”.

Historia

Dzisiejszą hutę „Pokój”, założyli w roku 1840 bytomscy kupcy Moryc Friendländer, Szymon Löwi oraz Dawid Löwenfeld z Wrocławia, na wydzierzawionym od miasta Bytomia terenie. Początkowo składała się tylko z jednego wielkiego pieca zasilanego przez maszynę parową o mocy 50 KM, kotłowni z trzema kotłami parowymi, kuźni i stolarni. Mimo to, dzięki swojej mocy przerobowej, już w 1846 r. plasowała się w gronie największych górnośląskich hut. W 1851 r. hutę przejmuje hrabia Renard ze Strzelec Opolskich, a w 1855 r. zostaje kupiona przez spółkę „Minerva”. Okres postępującej rozbudowy huty, zostaje przerwany pod koniec lat sześćdziesiątych, ze względu na załamanie rynku żelaza. W 1871 r. zostaje powołana nowa spółka akcyjna o nazwie: „Oberschlesische Eisenbahn-Bedarfs-Aktiengesellschaft”, której założycielem i większościowym udziałowcem był hrabia Karol Wolfgang von Ballestrem.

Nowa spółka, w skrócie „Oberbedarf” przejęła majątek zbankrutowanej „Minervy”.

„Friedenshütte” po przejęciu przez „Oberbedarf”, stała się najważniejszą inwestycją spółki. O wpływie rozwoju huty na osadnictwo świadczą statystyki: w roku jej budowy, na pobliskim terenie mieszkało około 130 osób, natomiast w 1910 r. już 16 682.

Lokalizacja kolonii.

Kolonia „Kaufhaus” zlokalizowana jest na terenie poprzecinanym i otoczonym infrastrukturą huty. W latach 1854-1857 równoległe do Morgenroth Strasse (ul. Niedurnego) poprowadzono linię kolei wąskotorowej łączącą Rudę Śląską z Tarnowskimi Górami. W 1875 r od strony zachodniej poprowadzono linię kolejową normalnotorową łączącą Chebzie z Wirkiem, do której w 1888 r. zostaje dołączona bocznicą prowadząca do huty, co ostatecznie zamknęło teren osiedla od strony południowej. Dodatkowo od strony północnej osiedle przecięła linia kolejki linowej, uruchomionej w celu usprawnienia transportu węgla. Dopelnieniem obrazu jest linia tramwajowa wzdłuż Morgenroth Strasse (ul. Niedurnego), która od 1899 r. łączyła Wirek z Bytomiem.

Konieczność podporządkowania układu ograniczającym i przecinającym teren liniom kolejowym wywarła zasadniczy wpływ na oryginalny kształt kompozycyjny osiedla. Ostatecznie powstał układ urbanistyczny, posiadający wspólną os wytyczoną przez łączące się ulice: Schlafhaus Strasse (ul. Kubicy) i Guttehoffnung Strasse (ul. Gwardii Ludowej), która biegnąc aż do Chebzia, łączyła osiedle z dworcem kolejowym. Wokół osi, w centralnym jej punkcie wykształciło się centrum handlowo usługowe, otoczone z południowej i północnej strony dwoma rodzajami zabudowy typu „koszarowego”, przeznaczonej dla robotników. To regularne, liniowe założenie, poszerza od strony południowo-zachodniej trójkąt terenu zabudowany blokami mieszkalnymi

13. Opis (sytuacja, materiał i konstrukcja, rzut, bryła, elewacje, wnętrze, wyposażenie, instalacje)

Sytuacja - budynek położony w północno-wschodniej części osiedla robotniczego „Kaufhaus” wybudowanego w II połowie XIX wieku dla pracowników Huty „Pokój” w dzielnicy Nowy Bytom zlokalizowanej w centralnej części miasta Ruda Śląska. Kolonia usytuowana po zachodniej stronie ulicy Piotra Niedurnego w obrębie tzw. „trójkąta kolei żelaznej” ograniczonego od południa, zachodu oraz północy liniami kolejowymi. Od wschodu założenie ograniczone ulicą Piotra Niedurnego, która rozdziela zespół kolonii od zabudowań Huty „Pokój”. Kompozycja założenia częściowo zachowana, złożona z kilkunastu budynków mieszkalnych, którym pierwotnie towarzyszyła zabudowa gospodarcza (dziś nieistniejąca). Zabudowa skoncentrowana wzdłuż ulic osiedla: Piotra Niedurnego, Gwardii Ludowej, Podgórze, Dobrej Nadziei i Rudzkiej. Pomiędzy budynkami mieszkalnymi forma wewnętrznych dróg, częściowo utwardzonych o zróżnicowanej szerokości, prostopadle oraz równoległe usytuowanych w stosunku do ulicy Piotra Niedurnego.

Obiekt wolnostojący usytuowany w linii zabudowy znajdującej się po zachodniej stronie ulicy Gwardii Ludowej, w układzie kalenicowym. Budynek zlokalizowany na nie ogrodzonej parceli, która jest nie utwardzona. Od północy, wschodu oraz południa styka się bezpośrednio z zabudową mieszkalną kolonii położoną przy ulicy Gwardii Ludowej. Od strony zachodniej do budynków przylegają niewielkie przydomowe ogródki wtórnie wydzielone z pozostałego obszaru. Ogródki wyгородzone zróżnicowanym typem ogrodzenia w postaci drewnianego płotu, blachy trapezowej oraz współczesnego, ogrodzenia wykonanego z ażurowych pręseł. Ponadto na terenie ogródków znajdują się parterowe obiekty garażowo-gospodarcze wykonane w konstrukcji drewnianej oraz murowanej. Główne strefy wejściowe w postaci trzech klatek schodowych budynku znajdują się od strony elewacji wschodniej. Wjazd na w/w nieruchomość od strony południowej.

Materiał, konstrukcja, technika - budynek murowany z cegły maszynowej. Elewacje ceglane zbudowane w układzie „krzyżowym”. Detal architektoniczny ceglany (gzymy).

Sklepienia, stropy – *piwnica* – strop ceramiczny odcinkowy „kleina”; *poszczególne kondygnacje budynku* – stropy drewniane płaskie z dolnym pułapem i powałą.

Więźba dachowa – drewniana konstrukcja słupowa (?). W chwili obecnej więźba częściowo zabudowana poprzez wydzielenie z przestrzeni strychu pomieszczeń o charakterze gospodarczej.

Pokrycie dachowe – *budynek* – papa.

Posadzki, podłogi – *piwnica* – wylewka betonowa. *Klatka schodowa* - wylewka betonowa, częściowo wykładana wykładziną z PCV. *Poszczególne lokale mieszkalne* – drewniana podłoga tzw. „biała”, jak również wykładzina z PCV. *Strych* - drewniana podłoga tzw. „biała”.

Schody - wewnętrzne: *piwnica* – schody w konstrukcji murowanej – jednobiegowe, proste. Stopnice schodów ceglane. *Klatka schodowa* - schody o konstrukcji betonowej oparte na stalowych belkach - dwubiegowe, powrotne z podestami. Stopnice schodów drewniane, wykładane częściowo wykładziną z PCV. Schody z prostymi, metalowymi barierami wykonanymi z metalowych listew połączonych ze sobą za pomocą nitów. Od góry bariera zwieńczona jest metalowym pochwytem. Na wysokości drugiej kondygnacji oraz poddasza schody drewniane o konstrukcji policzkowej – dwubiegowe, powrotne z podestami. Stopnice oraz podesty drewniane. Schody posiadają drewnianą, szczeblinową barierę, która od góry przechodzi w drewnianą, profilowaną poręcz. Na początku schodów drewniany słupek o prostej formie, zwieńczony od góry stożkiem. Zewnętrzne schody: o konstrukcji murowanej – *elewacja wschodnia* - jednobiegowe, proste. Stopnice schodów tynkowane. Część schodów posiada metalową poręcz.

strony południowo-zachodniej trójkąt terenu zabudowany blokami mieszkalnymi dla urzędników i majstrów huty, natomiast dopełnieniem od strony południowej stanowił budynek noclegowni dla pracowników samotnych.

cd. na załączniku nr 1

<p>14. <i>Kubatura</i></p> <p>2556 m³</p>	<p>15. <i>Powierzchnia użytkowa</i></p> <p>870 m²</p>	<p>16. <i>Przeznaczenie pierwotne</i></p> <p>budynek mieszkalny</p>	<p>17. <i>Użytkowanie obecne</i></p> <p>budynek mieszkalny</p>
<p>18. <i>Prace budowlane i konserwatorskie, ich przebieg i dokumentacja</i> Prace remontowe wykonane po 1945 roku:</p> <ul style="list-style-type: none">wymiana drzwi wewnętrznych, jak również części stolarek okiennych w poszczególnych lokalach mieszkalnych,bieżące naprawy pokrycia dachu wraz z wykonaniem obróbek blacharskich i rur spustowych,malowanie klatek schodowych,zmiany układu przestrzennego w obrębie poszczególnych mieszkań wynikające z wydzielenia przestrzeni łazienek;obłożenie fragmentu ściany szczytowej od południa blachą trapezową;montaż pochwyty przy schodach od strony elewacji wschodniej.		<p>19. <i>Stan zachowania (fundamenty, ściany zewnętrzne, ściany wewnętrzne, sklepienia, stropy, konstrukcje dachowe, pokrycie dachu, wyposażenie i instalacje)</i></p> <ul style="list-style-type: none">Fundamenty – stan średni.Ściany – miejscowe uszkodzenia tynku wewnętrznego oraz zarysowania ścian. Ubytki ceglanego lica elewacji. Od strony elewacji południowej w przyziemiu trwałe zabrudzenia w postaci napisów na elewacji. Widoczne uszkodzenia naroży, partii cokołu, jak również spoin. Ponadto zawilgocenia wynikające z braku izolacji budynku oraz odwodnienia w postaci zmurszenia oraz zagrzybienia tynku wewnętrznego, uszkodzeń cegieł oraz wykwitów na ścianach. Część elewacji południowej wtórnie obłożona blachą trapezową.Dach – stan średni. Widoczne ślady zawilgoceń. Zły stan techniczny lukarn oraz przewodów kominów.Stolarka drzwiowa – stan średni. Widoczne uszkodzenia oraz zmiany w obrębie drzwi.Stolarka okienna – stan średni. Wtórna wymiana części stolarki.Stropy – stan średni.Podłogi – stan średni. Miejscowe uszkodzenia drewnianej podłogi.Schody – zewnętrzne: widoczne uszkodzenia stopnic. Wewnętrzne: stan średni.Wyposażenie – zachowane fragmentarycznie w postaci ciągu komunikacyjnego.Instalacje – stan zły.	
		<p>20. <i>Najpilniejsze postulaty konserwatorskie</i></p> <ul style="list-style-type: none">generalny remont klatki schodowej. Remont zewnętrznych schodów.wymiana stolarek okiennych wraz z odtworzeniem wielkości, kształtu oraz ich podziału. Ujednolicenie form oraz kolorystyki okien. Odtworzenie okien w partii poddasza i piwnic.ujednoczenie form drzwi. Sugeruje się wprowadzenie stolarki nawiązującej do charakteru obiektu tj. drewnianej stolarki wykonanej w konstrukcji ramowo-płycinowej. Remont drzwi zewnętrznych budynku.prace remontowe stropów, jak również podłóg.częściowa wymiana oraz naprawa i odgrzybienie tynków wewnętrznych;wymiana instalacji w budynku.prace remontowo-konserwatorskie elewacji (oczyszczenie ceglanego lica, przemurowania wraz z wymianą zniszczonych partii cegieł, uzupełnienie spoin, naprawa ceglanego lica).wykonanie izolacji poziomej oraz pionowej wraz z odwodnieniem.remont dachu,przemurowania przewodów kominowych,uporządkowanie okablowania instalacji znajdujących się na elewacjach oraz wewnątrz budynku w obrębie klatek schodowych. Sugeruje się wkucie skrzynek gazowych oraz zastosowanie ozdobnych, stylizowanych drzwiczek dostosowanych do zabytkowego charakteru budynku.usunięcie z elewacji wschodniej istniejących anten satelitarnychdemontaż wtórnej okładziny elewacji południowej w postaci blachy trapezowej.	

cd. na załączniku nr 1

1. <i>Miejscowość</i> R U D A Ś L A Ś K A	2. <i>Obiekt</i> OSIEDLE KAUFHAUS – BUDYNEK MIESZKALNY PRZY ULICY GWARDII LUDOWEJ NR 27	3. <i>Zawartość wkładki</i> c.d. pkt 12
--	--	--

Etapy budowy:**I. 1854-1880**

Jako pierwsze na terenie późniejszego osiedla zostaje wybudowane więzienie, w późniejszym okresie zaadaptowane na szkołę ludową, a od 1907 r. funkcjonujące jako dom noclegowy dla samotnych robotników. Budynek nie zachował się do naszych czasów. W latach siedemdziesiątych XIX w. huta przystąpiła do budowy budynków mieszkalnych dla robotników – miały to być obiekty wielopiętrowe, z przewagą mieszkań złożonych z kuchni (często bez okien) i dwóch pokoi (izb), pozbawionych sanitariatów. Nie zachowały się żadne dane o ich usytuowaniu. Jednakże ze względu na zbieżność opisu układu wnętrza z późniejszymi budynkami osiedla, bardzo prawdopodobne jest, że były to pierwsze budynki dzisiejszego „Kaufhausu” – widoczne na mapie z 1880 r. Ich obrys jest spójny z późniejszymi budynkami tworzącymi zespół.

II. 1880-1901

W latach 1880-1901, blisko trzykrotny wzrost stanu załogi wymusił na właścicielach huty konsekwentne kontynuowanie polityki mieszkaniowej – w efekcie, na terenie „Kaufhausu”, do 1901 r. wybudowano kolejne 22 budynki wielorodzinne, wzorowane na pierwszych trzech. Powstała jednostronna zabudowa Morgenroth Strasse (ul. Niedurnego), oraz dwustronna Guttehoffnung Strasse (ul. Gwardii Ludowej) oraz zespół czterech budynków przy Schlafhaus Strasse (ul. Kubicy). Powstałe dwukondygnacyjne budynki usytuowane w równoległych szeregach tworzą tzw. zabudowę koszarową.

III. 1901-1906

W trzecim etapie, pomiędzy 1903-1904r. - zagospodarowano trójkąt terenu za nasypem linii kolei wąskotorowej. Przy Eisenbahndreieck Strasse (ul. Podgórze) powstała zabudowa blokowa, różniąca się standardem i wystrojem elewacji od starszych budynków. Budynki przeznaczone dla urzędników i majstrów huty w odróżnieniu od zespołu familoków, zyskały wybrukowane wewnętrzne ulice. Na rok 1904 datuje się powstanie budynku domu towarowego – kaufhausu, co zapoczątkowało kształtowanie się centrum usługowego w centralnej części osiedla. Monumentalny budynek wybudowany został w stylu modernistycznym z elementami secesji, posiada bogato dekorowane elewacje.

IV. ok. 1913

W czwartym etapie wykształciło się centrum handlowe osiedla, na które oprócz domu towarowego składały się dwa, wybudowane ok. 1913 r. budynki. W miejscu najstarszych dwóch „familoków” przy Guttehoffnung Strasse (ul. Gwardii Ludowej) powstał monumentalny, narożny budynek mieszkalno – usługowy, w którego parterze mieściła się między innymi piekarnia. Drugi – niższy został usytuowany przy dzisiejszej ul. Rudzkiej. Budynki te zdecydowanie odbiegały wyglądem od pozostałych, stanowiły dominujący i wyróżniający się kompleks.

V. początek lat 20-tych XX wieku

W piątym etapie datowanym na początek lat 20-tych XX w., prawdopodobnie w latach 1922 - 1923 zabudowany został najbardziej na północ wysunięty fragment osiedla. Powstało wówczas 6 dwukondygnacyjnych budynków o prostej nawiązującej do najstarszych familoków architekturze.

W swoim ostatecznym kształcie kolonia łącznie liczyła ponad siedemdziesiąt budynków. Posiadała własne centrum usługowe, noclegownię, część robotniczą i urzędniczą oraz wytyczone osie kompozycyjne.

W latach 80-tych XX wieku znaczna część budynków powstałych w pierwszym etapie budowy została rozebrana.

4. *Miejscowość*5. *Obiekt*6. *Zawartość wkładki*

R U D A Ś L Ą S K A

OSIEDLE KAUFHAUS – BUDYNEK MIESZKALNY PRZY ULICY GWARDII LUDOWEJ NR 27

c.d. pkt 12

Typy budynków mieszkalnych:

1. typ familoka z klatkami schodowymi i wejściami usytuowanymi na osi symetrii elewacji bocznych ,
2. typ familoka z jedną klatką schodową i wejściami usytuowanymi na osi symetrii elewacji frontowej i tylnej ,
3. zabudowa segmentowa ul. Podgórze z sanitariatami wspólnymi w pionie klatki schodowej,
4. zabudowa segmentowa ul. Podgórze z sanitariatami wewnątrz mieszkań,
5. zabudowa segmentowa ul. Gwardii Ludowej z ryzalitami klatek schodowych,
6. zabudowa segmentowa ul. Gwardii Ludowej o prostych elewacjach,

Ponadto do jednostkowych budynków usługowych lub mieszkalno usługowych zaliczamy:

1. budynek kaufhausu
2. budynek narożny z piekarnią
3. budynek przy ul. Rudzkiej 2-4

7. <i>Miejscowość</i> RUDA ŚLĄSKA	8. <i>Obiekt</i> OSIEDLE KAUFHAUS – BUDYNEK MIESZKALNY PRZY ULICY GWARDII LUDOWEJ NR 27	9. <i>Zawartość wkładki</i> c.d. pkt 13
---	---	--

Otwory drzwiowe - drewniane drzwi o konstrukcji ramowo-płycinowej na zawiasach francuskich wewnętrzne: toalety na półpiętrach, poszczególne lokale mieszkalne – drewniane drzwi prostokątne, jednoskrzydłowe, wielopłycinowe. Klatka schodowa, poszczególne lokale mieszkalne, – drzwi tzw. pełne – prostokątne, współczesne drzwi płytowe, jednoskrzydłowe. Ponadto część drzwi szklona. Drewniane drzwi o konstrukcji deskowo-listwowej z zastrzałem – piwnica – prostokątne, jednoskrzydłowe, deskowe drzwi. Od zewnątrz metalowe pasowe haki. Drzwi o konstrukcji metalowej typu antywłamaniowego – prostokątne, jednoskrzydłowe. Drzwi zewnętrzne: drzwi ramowo-płycinowe na zawiasach francuskich – elewacja zachodnia – prostokątne, jednoskrzydłowe, wielopłycinowe.

Stolarka okienna – drewniane o konstrukcji skrzynkowej o następujących podziałach – elewacje: zachodnia, i wschodnia – prostokątne okna dwudzielne, czteropodziałowe, dwupoziomowe ze ślemieniem oraz listwą przymykową. Elewacja zachodnia - okna trójdzielne, sześciopodziałowe, dwupoziomowe, ze ślemieniem oraz z dwoma słupkami. Stolarka okienna o konstrukcji krosnowej. Elewacja wschodnia (klatka schodowa) – okna zamknięte łukiem odcinkowym dwudzielne, czteropodziałowe, dwupoziomowe ze ślemieniem oraz listwą przymykową. Elewacje: zachodnia, północna, wschodnia i południowa (strych) – prostokątne okna, jednodzielne ze szczebliną krzyżową. Elewacje: wschodnia (toalety) – prostokątne okna, jednodzielne ze szczebliną poziomą. Elewacje: zachodnia i wschodnia (strych, piwnica oraz lokal mieszkalny) – prostokątne okna, jednodzielne. Ponadto współczesne okna o konstrukcji zespolone z PCV – elewacja wschodnia – okna prostokątne, jednodzielne. Elewacja zachodnia - prostokątne okna dwudzielne, o niesymetrycznym podziale z nałożonymi od zewnątrz elementami pionowymi i poziomymi imitującymi ślemię i dwa słupki, a tym samym podział trójdzielny, sześciopodziałowy, dwupoziomowy okna. Ponadto okna prostokątne, dwudzielne o symetrycznym podziale.

Rzut – budynek na rzucie wydłużonego prostokąta, dwutraktowy. Od strony elewacji wschodniej trzy charakterystyczne, dwuosiove ryzalitty z głównymi strefami wejściowymi prowadzącymi do budynku. Poprzedzone są one zewnętrznymi schodami. Ryzalitty zlokalizowane w trzeciej i czwartej oraz dziewiątej i dziesiątej, jak również w piętnastej i szesnastej osi elewacji mieszczą ciągi komunikacyjne w postaci klatek schodowych budynku. Znajdują się one w przednim traktie obiektu. Ponadto na półpiętrach ryzalitów toalety.

Bryła – zwarta. Budynek dwukondygnacyjny z charakterystycznymi niewielkimi, dwuosioowymi trzema ryzalitami mieszczącymi klatki schodowe budynku. Ryzalitty zlokalizowane w trzeciej i czwartej oraz dziewiątej i dziesiątej, jak również w piętnastej i szesnastej osi elewacji wschodniej. Obiekt kryty dwuspadowym dachem o symetrycznym nachyleniu połaci. Elewacje szczytowe (północna i południowa) budynku zamknięte w partii dachu trójkątnymi szczytami. Od strony elewacji zachodniej trzy pary drzwi do poszczególnych klatek schodowych, które poprzedzone są zewnętrznymi schodami jednobiegowymi, prostymi. Budynek podpiwniczony z nieużytkowym poddaszem. Strych doświetlony od strony wschodniej siedmioma lukarnami o charakterystycznej formie (o przekroju trapezu), natomiast od zachodu pięcioma (nawiązujących swoim kształtem do elewacji zachodniej z wyłączeniem lukarny występującej w drugiej osi – przekrytej dachem pulpitowym). Lukarny posiadają niewielkie, prostokątne okna.

Elewacja wschodnia (frontowa) – ceglana, dwukondygnacyjna, z nieużytkowym poddaszem. Elewacja osiemnastoosiowa z charakterystycznymi trzema ryzalitami mieszczącymi się w trzeciej i czwartej, dziewiątej i dziesiątej oraz piętnastej i szesnastej osi. Osie elewacji wyznaczone otworami okiennymi o różnicowanej wielkości oraz formie, jak również drzwiowymi. (Drzwi jednoskrzydłowe osadzone w czwartej, dziesiątej i szesnastej osi przyziemia, poprzedzone jednobiegowymi, prostymi schodami). Otwory okienne występujące w poszczególnych kondygnacjach zlokalizowane są w lekko wycofanych płaszczyznach elewacji, które wraz z ryzalitami i lizenami występującymi w narożach budynku oraz pomiędzy szóstą i siódmą, dwunastą i trzynastą osią stanowią charakterystyczne, prostokątne pola elewacji. Pola w układzie poziomym. (Dominujące okna prostokątne, dwudzielne, czteropodziałowe, dwupoziomowe ze ślemieniem i listwą przymykową z wyłączeniem okien doświetlających klatki schodowe oraz toalety, które występują na półpiętrach ryzalitów budynku. W stosunku do pozostałych otworów okiennych znajdujących się na wysokości pierwszej i drugiej kondygnacji są one lekko przesunięte. W pierwszej i drugiej osi pierwszej kondygnacji, jak również w siódmej i ósmej osi drugiej kondygnacji - wtórne, prostokątne okna jednodzielne. W górnej kondygnacji okna posiadają imitację krzyża okiennego. W trzeciej, dziewiątej i piętnastej osi pierwszej i drugiej kondygnacji - niewielkie, prostokątne okna z poziomym szprosem). Dodatkowo elewacja artykułowana ceglanym cokołem, który od góry zwieńczony jest rolką oraz gzymsem podokiennym występującym na wysokości drugiej kondygnacji. Gzyms o prostej formie złożony z wysuniętych cegieł. W partii piwnicy dwanaście niewielkich okien. Strych doświetlony siedmioma lukarnami o charakterystycznej formie (o przekroju trapezu). Lukarny posiadają niewielkie, prostokątne okna.

1. *Miejscowość*

R U D A Ś L Ą S K A

2. *Obiekt*

OSIEDLE KAUFHAUS – BUDYNEK MIESZKALNY PRZY ULICY GWARDII LUDOWEJ NR 27

3. *Zawartość wkładki*

c.d. pkt 13

Elewacja południowa – ceglana, dwukondygnacyjna, dwuosiowa z nieużytkowym poddaszem. W partii dachu zamknięta jest ona trójkątnym szczytem. W polu szczytu dwa niewielkie okna doświetlające strych. Prawa strona elewacji wtórnie obłożona blachą trapezową. Ponadto rozczłonowana jest partią ceglano-cokołową zwieńczonego od góry rolką.

Elewacja zachodnia – ceglana, dwukondygnacyjna, z nieużytkowym poddaszem. Elewacja o zróżnicowanej ilości osi w poszczególnych kondygnacjach. W pierwszej dwunastoosiowa, natomiast na wysokości drugiej kondygnacji trzynastoosiowa. Osie elewacji wyznaczone prostokątnymi otworami okiennymi o różnorodnej wielkości oraz podziale. (W trzeciej osi drugiej kondygnacji niewielki prostokątny otwór okienny, mieszczący jednokształtne okno. Ponadto w drugiej, trzeciej, szóstej, siódmej, dziesiątej oraz jedenastej osi pierwszej kondygnacji, jak również w drugiej, czwartej, siódmej, ósmej, jedenastej i dwunastej osi drugiej kondygnacji okna trójdzielne, sześciopodziałowe, dwupoziomowe, ze śłemeniem oraz dwoma słupkami. Pozostałe okna analogiczne jak otwory okienne doświetlające lokale mieszkalne od strony elewacji zachodniej znajdujące się na wysokości pierwszej i drugiej kondygnacji. Wyjątek stanowi okno znajdujące się dwunastej osi przyziemia, gdzie znajduje się okno dwudzielne o symetrycznym podziale). Otwory okienne występujące w poszczególnych kondygnacjach elewacji zlokalizowane są w lekko wycofanych płaszczyznach, które wraz lizenami występującymi w narożach budynku oraz pomiędzy czwartą i piątą, jak również dziesiątą i jedenastą osią pierwszej kondygnacji stanowią charakterystyczne, prostokątne pola elewacji. Dodatkowo elewacja artykułowana ceglano-cokołową, który od góry zwieńczony jest rolką oraz gzymsem podokiennym występującym na wysokości drugiej kondygnacji. Gzyms o prostej formie złożony z wysuniętych cegieł. Strych doświetlony pięcioma lukarnami o charakterystycznej formie (o przekroju trapezu z wyłączeniem lukarny występującej w drugiej osi – przekrytej dachem pulpitowym). Lukarny posiadają niewielkie, prostokątne okna.

Elewacja północna – ceglana, dwukondygnacyjna, dwuosiowa z nieużytkowym poddaszem. W partii dachu zamknięta jest ona trójkątnym szczytem. W polu szczytu dwa niewielkie okna doświetlające strych. Elewacja na wysokości pierwszej i drugiej kondygnacji artykułowana dwoma, charakterystycznymi, dużymi, prostokątnymi blendami utworzonymi pomiędzy lizenami występującymi w narożach oraz na osi elewacji budynku. Ponadto rozczłonowana jest partią ceglano-cokołową zwieńczonego od góry rolką.

Wnętrze – częściowo zachowany pierwotny układ przestrzenny budynku w postaci trzech klatek schodowych budynku. Na poszczególnych kondygnacjach obiektu znajdują się dwa lokale mieszkalne. Wtórny podział niektórych mieszkań związany z wydzieleniem łazienek. Pomieszczenia mieszkalne usytuowane w pierwszym i drugim traktie budynku, które skomunikowane są między sobą amfiladowo. Toalety zlokalizowane na półpiętrach.

Wyposażenie – częściowo zachowany wystrój klatki schodowej złożony z oryginalnych ciągów komunikacyjnych oraz częściowo zachowanej stolarki drzwiowej.

Instalacje - elektryczna, wodno-kanalizacyjna, gazowa, telefoniczna, ogrzewanie w postaci pieców kaflowych, oraz instalacja telewizji kablowej.

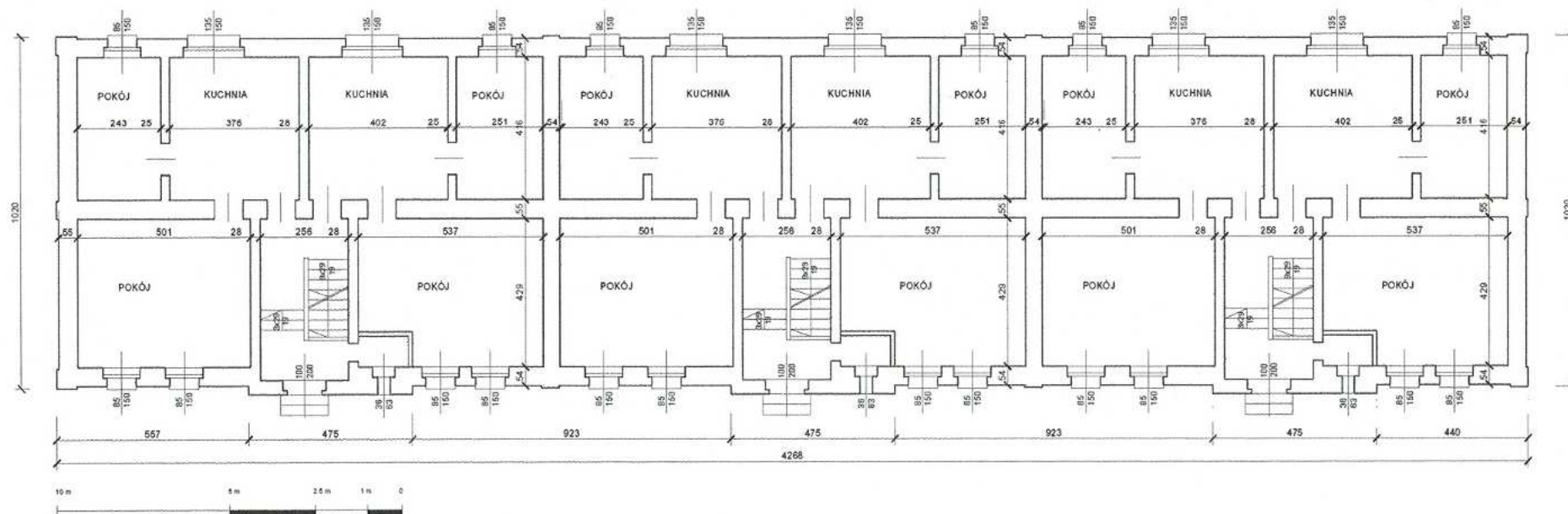
WKŁADKA DO KARTY EWIDENCYJNEJ ZABYTKÓW ARCHITEKTURY I BUDOWNICTWA

ZAŁĄCZNIK NR 2

1. *Miejscowość*
RUDA ŚLĄSKA

2. *Obiekt*
OSIEDLE KAUFHAUS – BUDYNEK MIESZKALNY PRZY ULICY GWARDII LUDOWEJ NR 27

3. *Zawartość wkładki*
Rzut parteru



1. Miejscowość

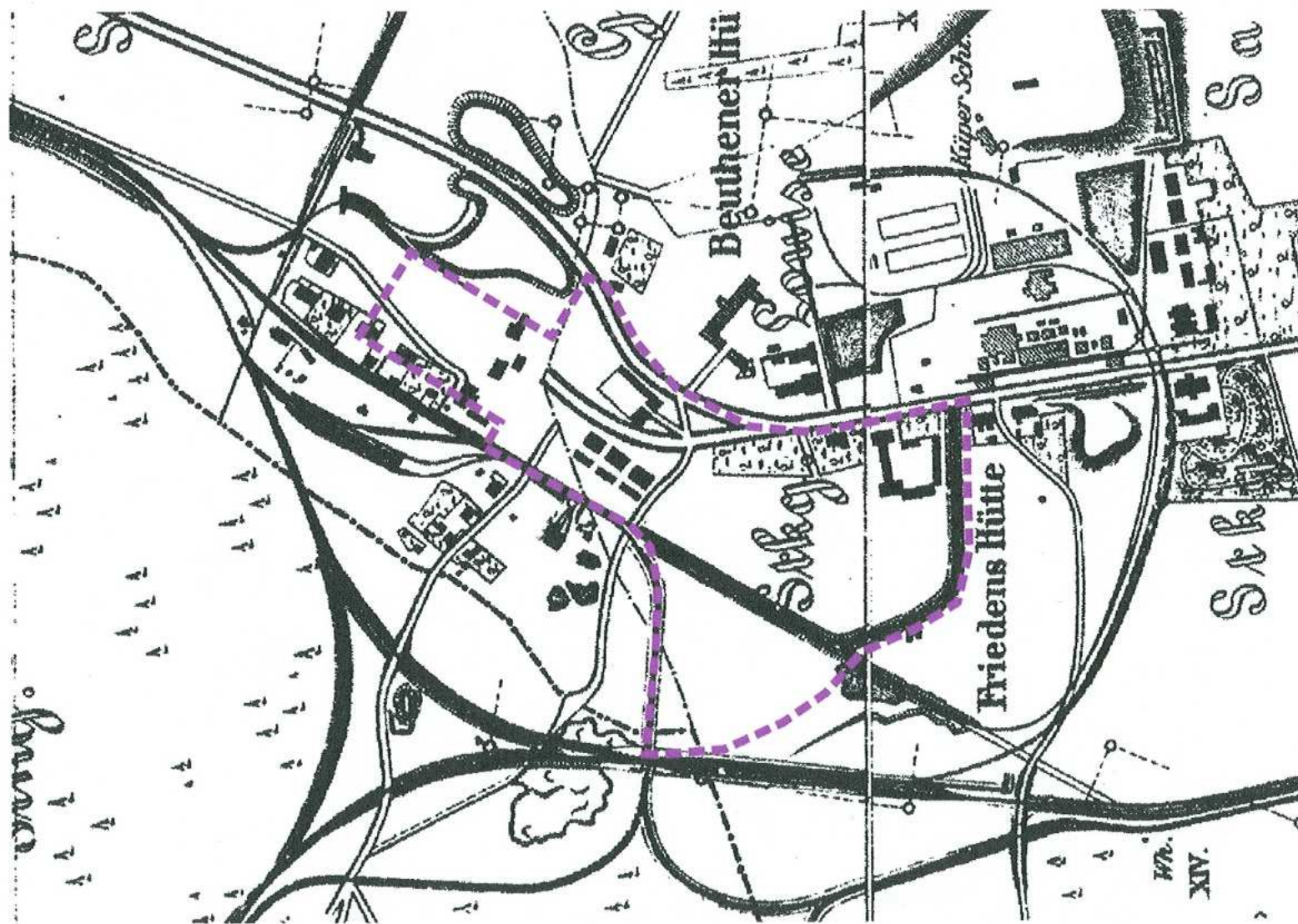
RUDA ŚLĄSKA

2. Obiekt

OSIEDLE KAUFHAUS – BUDYNEK MIESZKALNY PRZY ULICY GWARDII LUDOWEJ NR 27

3. Zawartość wkładki

Dokumentacja archiwalna



Kolonia robotnicza „Kaufhaus” – mapa z 1880 r.

1. Miejscowość

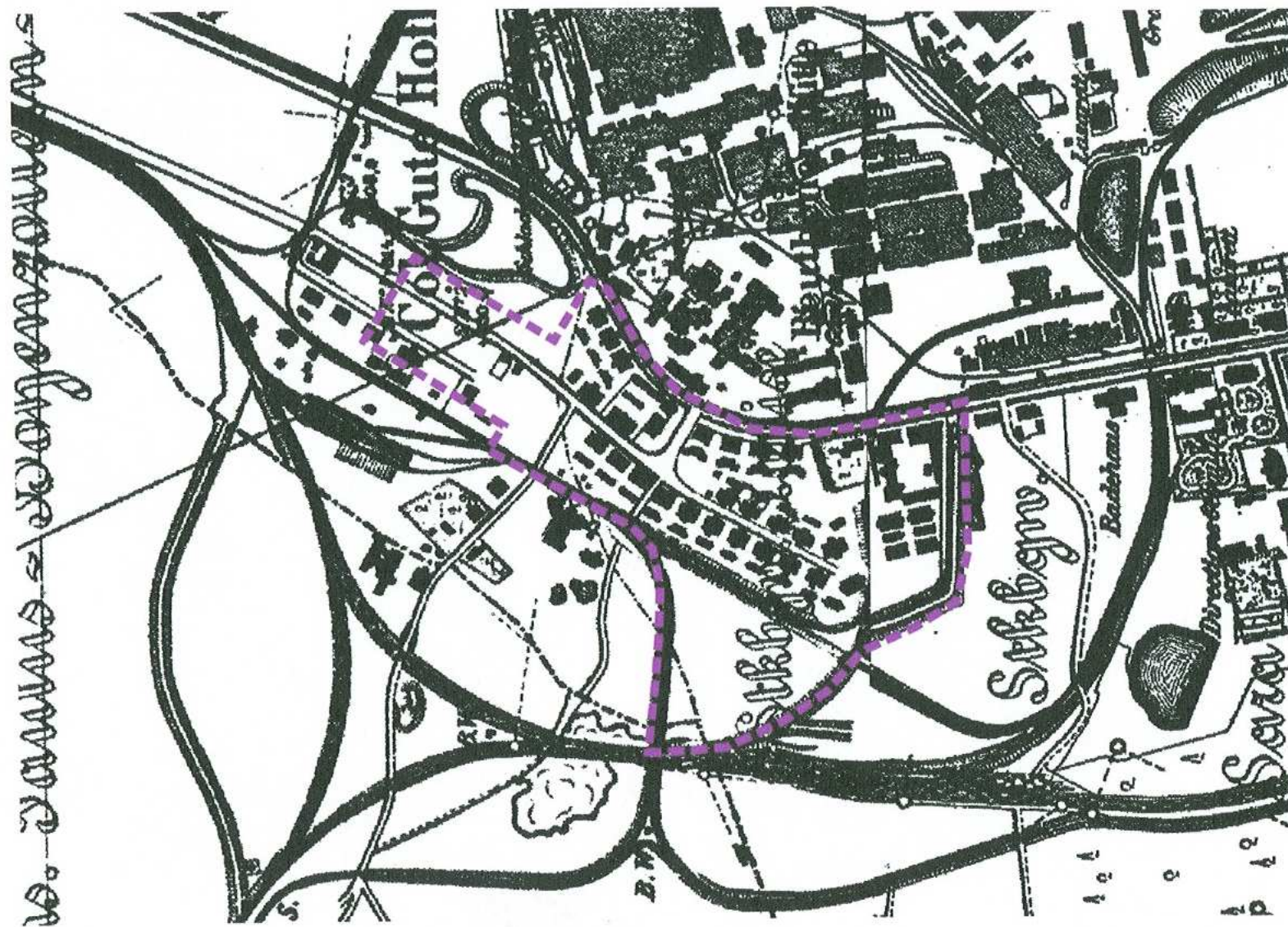
RUDA ŚLĄSKA

2. Obiekt

OSIEDLE KAUFHAUS – BUDYNEK MIESZKALNY PRZY ULICY GWARDII LUDOWEJ NR 27

3. Zawartość wkładki

Dokumentacja archiwalna



Kolonia robotnicza „Kaufhaus” – mapa z 1901 r.

1. Miejscowość

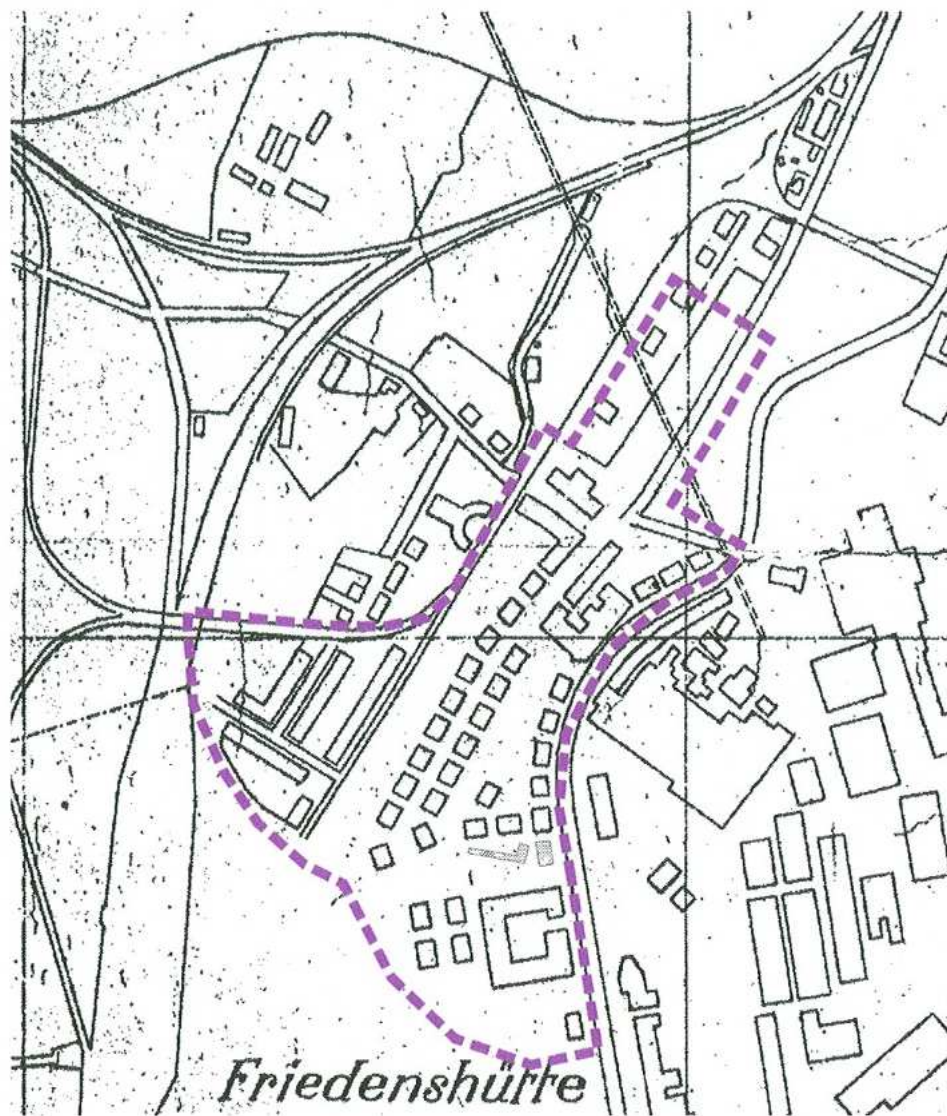
2. Obiekt

3. Zawartość wkładki

RUDA ŚLĄSKA

OSIEDLE KAUFHAUS – BUDYNEK MIESZKALNY PRZY ULICY GWARDII LUDOWEJ NR 27

Dokumentacja archiwalna



Kolonia robotnicza „Kaufhaus” – mapa z 1933 r.

WKŁADKA DO KARTY EWIDENCYJNEJ ZABYTKÓW ARCHITEKTURY I BUDOWNICTWA

ZAŁĄCZNIK NR 3

1. *Miejscowość*

RUDA ŚLĄSKA

2. *Obiekt*

OSIEDLE KAUFHAUS – BUDYNEK MIESZKALNY PRZY ULICY GWARDII LUDOWEJ NR 27

3. *Zawartość wkładki*

Dokumentacja archiwalna



nieistniejąca zabudowa Gwardii Ludowej - zdjęcie z 1970r.

4. *Miejscowość*

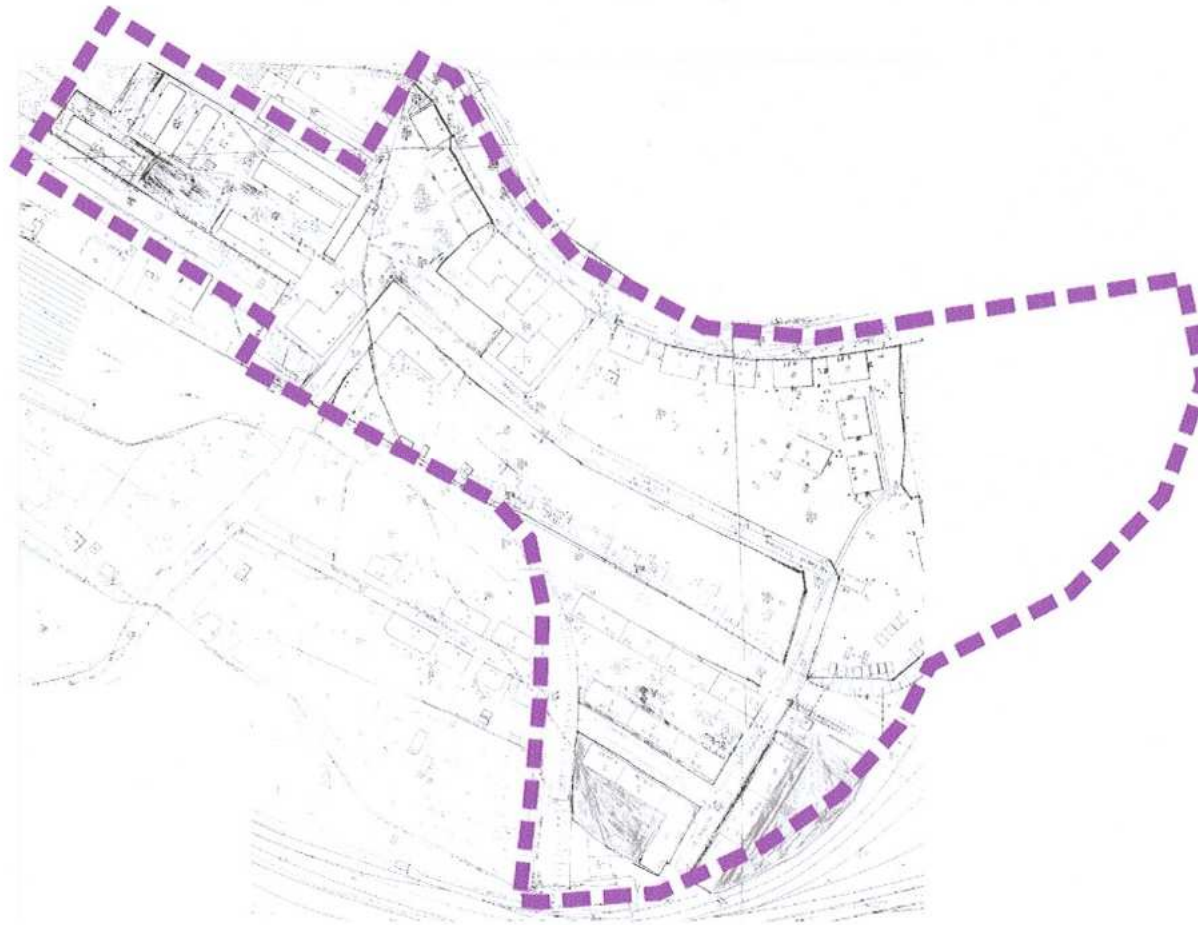
R U D A Ś L ą S K A

5. *Obiekt*

OSIEDLE KAUFHAUS – BUDYNEK MIESZKALNY PRZY ULICY GWARDII LUDOWEJ NR 27

6. *Zawartość wkładki*

Dokumentacja archiwalna



Kolonia robotnicza „Kaufhaus” – mapa współczesna

1. *Miejscowość*

R U D A Ś L Ą S K A

2. *Obiekt*

OSIEDLE KAUFHAUS – BUDYNEK MIESZKALNY PRZY ULICY GWARDII LUDOWEJ
NR 27

3. *Zawartość wkładki*

Dokumentacja fotograficzna



1. elewacja wschodnia



2. fragment elewacji zachodniej – widok od strony
północno - zachodniej

*1. Miejscowość**2. Obiekt**3. Zawartość wkładki***R U D A Ś Ł A Ś K A****OSIEDLE KAUFHAUS – BUDYNEK MIESZKALNY PRZY ULICY GWARDII LUDOWEJ
NR 27**

Dokumentacja fotograficzna

**3. elewacja zachodnia – widok ogólny od strony południowo-zachodniej****4. elewacja północna**

1. *Miejscowość*

R U D A Ś L ą S K A

2. *Obiekt*

**OSIEDLE KAUFHAUS – BUDYNEK MIESZKALNY PRZY ULICY GWARDII LUDOWEJ
NR 27**

3. *Zawartość wkładki*

Dokumentacja fotograficzna



5. fragment elewacji wschodniej



**6. fragment elewacji południowej – widok od strony
południowo - wschodniej**

1. *Miejscowość*
R U D A Ś L Ą S K A

2. *Obiekt*
OSIEDLE KAUFHAUS – BUDYNEK MIESZKALNY PRZY ULICY GWARDII LUDOWEJ
NR 27

3. *Zawartość wkładki*
Dokumentacja fotograficzna



7. klatka schodowa



8. klatka schodowa – toalety - drzwi

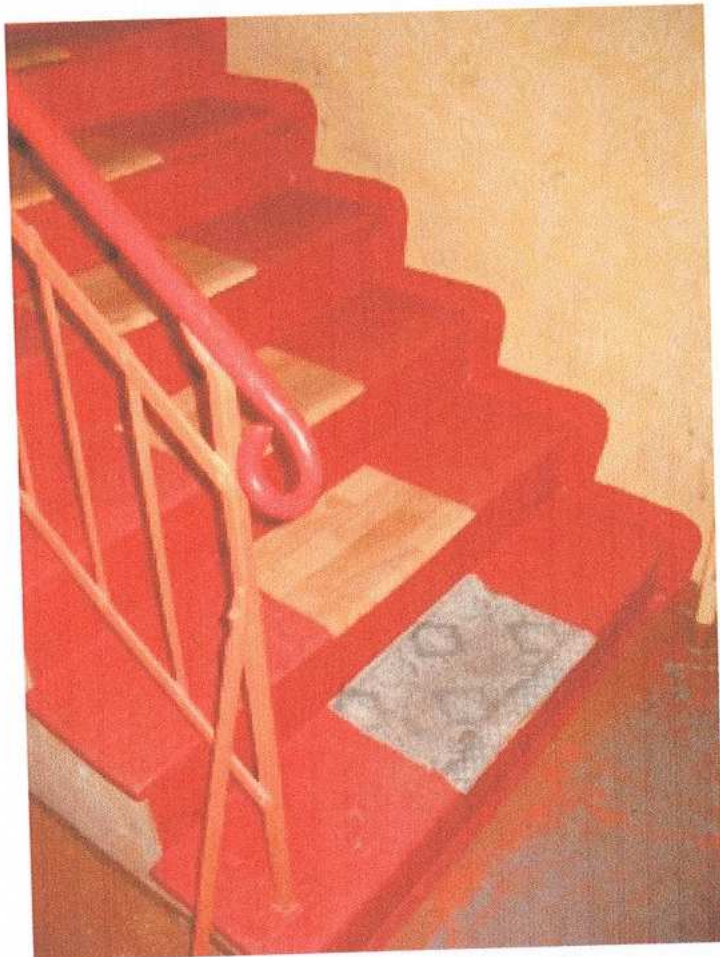
WKŁADKA DO KARTY EWIDENCYJNEJ ZABYTKÓW ARCHITEKTURY I BUDOWNICTWA

ZAŁĄCZNIK NR 4

1. *Miejscowość*
R U D A Ś L Ą S K A

2. *Obiekt*
**OSIEDLE KAUFHAUS – BUDYNEK MIESZKALNY PRZY ULICY GWARDII LUDOWEJ
NR 27**

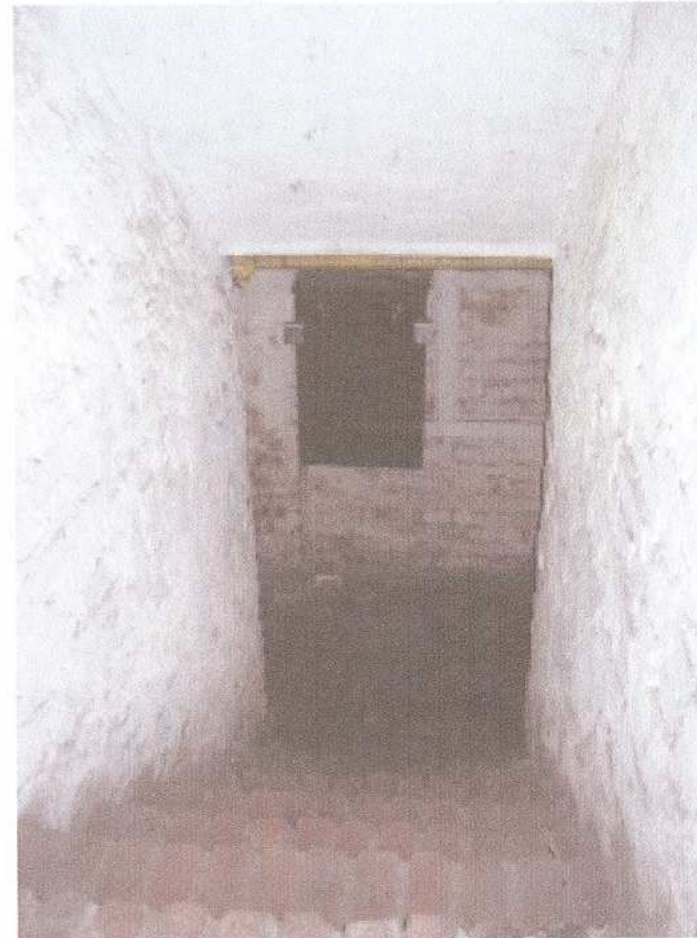
3. *Zawartość wkładki*
Dokumentacja fotograficzna



9. klatka schodowa – fragment bariery



10. klatka schodowa - drzwi

*1. Miejscowość***R U D A Ś L Ą S K A***2. Obiekt***OSIEDLE KAUFHAUS – BUDYNEK MIESZKALNY PRZY ULICY GWARDII LUDOWEJ
NR 27***3. Zawartość wkładki***Dokumentacja fotograficzna****11. Piwnica-drzwi****12. Piwnica-schody**