

**OŚRODEK DOKUMENTACJI
ZABYTKÓW w WARSZAWIE**

KARTA EWIDENCYJNA ZABYTKÓW
ARCHITEKTURY I BUDOWNICTWA

A B C D E F G H I J K L Ł M N O P R S T U V W X Y Z

Nr

1. *Obiekt*
OSIEDLE KAUFHAUS – BUDYNEK MIESZKALNY PRZY ULICY GWARDII LUDOWEJ NR 33

2. *Czas powstania*
**początek lat 20-tych
XX wieku**

3. *Miejscowość*
RUDA ŚLĄSKA

11. *1-zdjęcie, 2-sytuacja, 3-orientacja*

1.



2.



3.



4. *Adres*
**Ruda Śląska
ul. Gwardii Ludowej nr 33
nr hipoteczny KW 12451R
dz. Nr 2849**

5. *Przynależność administracyjna*
województwo **śląskie**
gmina **Ruda Śląska**
powiat **grodzki**

6. *Poprzednie nazwy miejscowości*
Friedenshütte

7. *Przynależność administracyjna
przed 31 grudnia 1998r*
województwo **katowickie**
gmina **Ruda Śląska**

8. *Właściciel i jego adres*
Miasto Ruda Śląska

9. *Użytkownik i jego adres*
Miasto Ruda Śląska

10.
Nr
data

Akta archiwalne (rodzaj akt, numery i miejsce przechowywania)

artoteka środków trwałych KWK Pokój
archiwum Wydziału Architektury U.M. Ruda Śl.

24. Uwagi różne

25. Opracował



ABAKUS

Pracownia

Projektowo-Urbanistyczno-Konserwatorska

tekst:

plany:

zdjęcia:

ul. Ks. bpa B. Bogdaina 25/2
41- 500 Chorzów
tel./fax.: (032) 2413 - 502

miejsca przechowywania negatywów Archiwum **ABAKUS** Chorzów

Karta po wypełnieniu podlega ochronie na podstawie przepisu prawa autorskiego.

26. Bibliografia

- P. Nadolski: *Ruda Śląska wczoraj*. Gliwice 1998
R. Kowalski: *Dzieje rodu hrabiów von Ballestrem na Górnym Śląsku w latach 1798-1945*. Ruda Śląska 1998
J.S. Dworak: *Budownictwo robotniczych domów mieszkalnych w Rudzie Śląskie*. W: *Materiały na Sesję Naukową „Rocznik Rudy Śląskiej”* 1982
A. Ratka: *Ruda Śląska (1295-1995)*. Ruda Śląska 1995,
R. Kraczlą: *Środowisko społeczne i poziom szycia mieszkańców osiedla „Pokój”*. W: *Przestrzeń – środowisko społeczne – środowisko kulturowe. Z badań nad starymi dzielnicami miast Górnego Śląska*. Red. K. Wódcz. Katowice 1992
H. Buszman: *Tradycje górnicze Rudy Śląskiej w okresie od 1850 do 1918 roku*
D. Głazek, P. Greiner: *Patronackie budownictwo mieszkaniowe – kolonie robotnicze i urzędnicze na Górnym Śląsku do 1939 roku. Katalog*. Katowice 1994. Maszynopis w archiwum Wojewódzkiego Konserwatora Zabytków w Katowicach
K. Seidl: *Mieszkanie robotnicze w górnośląskim okręgu przemysłowym*. Wydanie polskie nakładem Kopalni Węgla Kamiennego „Staszic”. Katowice 1995
A. Nowak-Lenartowska: *Osiedla przyzakładowe jako problem urbanistyczny regionu. Na przykładzie Górnośląskiego Okręgu Przemysłowego*. Warszawa 1973
J. Gluch: *Moja Ruda, Ruda Śląska* 2002
Ekspertyza konserwatorska Rudy Śląskiej - dz. Nowy Bytom, PKZ oddział w Warszawie. 1987 - z archiwum Muzeum Społecznego im. Chroboka w Rudzie Śląskiej.
red. Henryk Rola: *Huta „Pokój”. Dzieje zakładu i załogi 1840-1990*. Katowice 1989.
A. Szefer: *Ruda Śląska. Zarys rozwoju miasta*. Katowice 1970.
I. Nalepa-Orłowska: *Typy robotniczego osadnictwa górniczo-hutniczego na Górnym Śląsku*. Kraków 1955.

Źródła ikonograficzne i fotografie (rodzaj, miejsce przechowywania, sygnatury)

istniejąca zabudowa Gwardii Ludowej - reprodukcja pochodzi ze zbiorów huty „Pokój”/ red. Henryk Rola: *Huta „Pokój”. Dzieje zakładu i załogi 1840-1990*.

26. Adnotacje o inspekcjach, informacje o zmianach (daty, imiona i nazwiska wypełniających)

27. Załączniki

Wkładka: sztuk 12

Kolonia robotnicza „Kaufhaus” powstawała dla pracowników huty żelaza „Friedenshütte” – dzisiejszej huty „Pokój”, w kilku etapach, w latach 1854-1924. Była częścią powstającej ówczesnie osady noszącej nazwę zakładu – czyli Friedenshütte (dzisiejsza dzielnica Rudy Śląskiej- Nowy Bytom). Kolonia, usytuowana w północnej jej części, pierwotnie nazywała się „Colonie Gute Hoffnungs Hütte” od nazwy drugiego zakładu hutniczego ostatecznie wchłoniętego przez dzisiejszą hutę „Pokój”.

Historia

Dzisiejszą hutę „Pokój”, założyli w roku 1840 bytomscy kupcy Moryc Friedländler, Szymon Löwi oraz Dawid Löwenfeld z Wrocławia, na wydzierzawionym od miasta Bytomia terenie. Początkowo składała się tylko z jednego wielkiego pieca zasilanego przez maszynę parową o mocy 50 KM, kotłowni z trzema kotłami parowymi, kuźni i stolarni. Mimo to, dzięki swojej mocy przerobowej, już w 1846 r. plasowała się w gronie największych górnośląskich hut. W 1851 r. hutę przejmuje hrabia Renard ze Strzelec Opolskich, a w 1855 r. zostaje kupiona przez spółkę „Minerva”. Okres postępującej rozbudowy huty, zostaje przerwany pod koniec lat sześćdziesiątych, ze względu na załamanie rynku żelaza. W 1871 r. zostaje powołana nowa spółka akcyjna o nazwie: „Oberschlesische Eisenbahn-Bedarfs-Aktiengesellschaft”, której założycielem i większościowym udziałowcem był hrabia Karol Wolfgang von Ballestrem.

Nowa spółka, w skrócie „Oberbedarf” przejęła majątek zbankrutowanej „Minervy”.

„Friedenshütte” po przejęciu przez „Oberbedarf”, stała się najważniejszą inwestycją spółki. O wpływie rozwoju huty na osadnictwo świadczą statystyki: w roku jej budowy, na pobliskim terenie mieszkało około 130 osób, natomiast w 1910 r. już 16 682.

Lokalizacja kolonii.

Kolonia „Kaufhaus” zlokalizowana jest na terenie poprzecinany i otoczony infrastrukturą huty. W latach 1854-1857 równoległe do Morgenroth Strasse (ul. Niedurnego) poprowadzono linię kolei wąskotorowej łączącą Rudę Śląską z Tarnowskimi Górami. W 1875 r. od strony zachodniej poprowadzono linię kolejową normalnotorową łączącą Chebzie z Wirkiem, do której w 1888 r. zostaje dołączona bocznicą prowadząca do huty, co ostatecznie zamknęło teren osiedla od strony południowej. Dodatkowo od strony północnej osiedle przecięła linia kolejki linowej, uruchomionej w celu usprawnienia transportu węgla. Dopełnieniem obrazu jest linia tramwajowa wzdłuż Morgenroth Strasse (ul. Niedurnego), która od 1899 r. łączyła Wirek z Bytomiem.

Konieczność podporządkowania układu ograniczającym i przecinającym teren liniom kolejowym wywarła zasadniczy wpływ na oryginalny kształt kompozycyjny osiedla. Ostatecznie powstał układ urbanistyczny, posiadający wspólną oś wytyczoną przez łączące się ulice: Schlafhaus Strasse (ul. Kubicy) i Guttehoffnung Strasse (ul. Gwardii Ludowej), która biegnąc aż do Chebzia, łączyła osiedle z dworcem kolejowym. Wokół osi, w centralnym jej punkcie wykształciło się centrum handlowo usługowe, otoczone z południowej i północnej strony dwoma rodzajami zabudowy typu „koszarowego”, przeznaczonej dla robotników. To regularne, liniowe założenie, poszerza od strony południowo-zachodniej trójkąt terenu zabudowany blokami mieszkalnymi

Sytuacja - budynek położony w północno-wschodniej części osiedla robotniczego „Kaufhaus” wybudowanego w II połowie XIX wieku dla pracowników Huty „Pokój” w dzielnicy Nowy Bytom zlokalizowanej w centralnej części miasta Ruda Śląska. Kolonia usytuowana po zachodniej stronie ulicy Piotra Niedurnego w obrębie tzw. „trójkąta kolei żelaznej” ograniczonego od południa, zachodu oraz północy liniami kolejowymi. Od wschodu założenie ograniczone ulicą Piotra Niedurnego, która rozdziela zespół kolonii od zabudowań Huty „Pokój”. Kompozycja założenia częściowo zachowana, złożona z kilkunastu budynków mieszkalnych, którym pierwotnie towarzyszyła zabudowa gospodarcza (dziś nieistniejąca). Zabudowa skoncentrowana wzdłuż ulic osiedla: Piotra Niedurnego, Gwardii Ludowej, Podgórze, Dobrej Nadziei i Rudzkiej. Pomiędzy budynkami mieszkalnymi forma wewnętrznych dróg, częściowo utwardzonych o zróżnicowanej szerokości, prostopadle oraz równoległe usytuowanych w stosunku do ulicy Piotra Niedurnego.

Obiekt wolnostojący usytuowany po zachodniej stronie ulicy Gwardii Ludowej, w układzie kalenicowym. Budynek zlokalizowany na nie ogrodzonej parceli, która jest nie utwardzona. Od zachodu, północy i częściowo wschodu styka się z terenami porośniętymi drzewami. Od strony zachodniej do budynków przylegają niewielkie przydomowe ogródki wtórnie wydzielone z pozostałego obszaru. Ogródki wygrozione drewnianym płotem, pomiędzy którym znajdują się parterowe obiekty garażowo-gospodarcze wykonane w konstrukcji drewnianej. Główne strefy wejściowe w postaci trzech klatek schodowych budynku znajdują się od strony elewacji wschodniej. Wjazd na w/w nieruchomość od strony południowej.

Materiał, konstrukcja, technika - budynek murowany z cegły maszynowej. Elewacje ceglane zbudowane w układzie „krzyżowym”. Detal architektoniczny ceglany (gzymy).

Sklepienia, stropy – *piwnica* – strop ceramiczny „kleina”; *poszczególne kondygnacje budynku* – stropy drewniane płaskie z dolnym pułapem i powalą.

Więźba dachowa – drewniana konstrukcja słupowa (?). W chwili obecnej zabudowana poprzez wtórnie wydzielone niewielkie pomieszczenia o charakterze gospodarczym.

Pokrycie dachowe – *budynek* – papa.

Posadzki, podłogi – *piwnica* – klepisko, wylewka betonowa. *Klatka schodowa* - wylewka betonowa, częściowo wykładana wykładziną z PCV. *Poszczególne lokale mieszkalne* – drewniana podłoga tzw. „biała”, jak również wykładzina z PCV. *Strych* - drewniana podłoga tzw. „biała”.

Schody - wewnętrzne: *piwnica* – schody w konstrukcji murowanej – jednobiegowe, proste. Stopnice schodów ceglane. *Klatka schodowa* - schody o konstrukcji betonowej - dwubiegowe, powrotne z podestami. Stopnice schodów oraz podesty drewniane, wykładane częściowo wykładziną z PCV. Schody z prostymi, metalowymi barierami wykonanymi z metalowych listew połączonych ze sobą za pomocą nitów. Od góry bariera zwieńczona jest metalowym pochwytem. Na wysokości drugiej kondygnacji oraz strychu schody drewniane w typie drabiniastym – jednobiegowe, proste. Stopnice drewniane. Schody posiadają drewnianą, szczeblinową barierę, która od góry przechodzi w drewnianą, profilowaną poręcz. Na początku schodów drewniany słupek o prostej formie. Zewnętrzne schody: o konstrukcji murowanej – *elewacja wschodnia* - jednobiegowe, proste. Stopnice schodów tynkowane. Po bokach schody zamknięte są murakami policzkowymi o zróżnicowanej formie. W trzeciej, ósmej i trzynastej osi murki policzkowe zamknięte formą krzywizny, pozostały prostym parapetem.

strony południowo-zachodniej trójkąt terenu zabudowany blokami mieszkalnymi dla urzędników i majstrów huty, natomiast dopełnieniem od strony południowej stanowił budynek noclegowni dla pracowników samotnych.

cd. na załączniku nr 1

14. <i>Kubatura</i> 2982 m³	15. <i>Powierzchnia użytkowa</i> 686 m²	16. <i>Przeznaczenie pierwotne</i> budynek mieszkalny	17. <i>Użytkowanie obecne</i> budynek mieszkalny
18. <i>Prace budowlane i konserwatorskie, ich przebieg i dokumentacja</i> Prace remontowe wykonane po 1945 roku: <ul style="list-style-type: none">wymiana drzwi wewnętrznych, jak również części stolarek okiennych w poszczególnych lokalach mieszkalnych,bieżące naprawy pokrycia dachu wraz z wykonaniem obróbek blacharskich i rur spustowych,adaptacja jednego z mieszkań na parterze na węzeł sanitarny budynku,malowanie klatek schodowych,zmiany układu przestrzennego w obrębie poszczególnych mieszkań wynikające z wydzielenia przestrzeni łazienek.		19. <i>Stan zachowania (fundamenty, ściany zewnętrzne, ściany wewnętrzne, sklepienia, stropy, konstrukcje dachowe, pokrycie dachu, wyposażenie i instalacje)</i> <ul style="list-style-type: none">Fundamenty – stan średni.Ściany – miejscowe uszkodzenia tynku wewnętrznego oraz zarysowania ścian. Ubytki ceglanego lica i spoin elewacji. Od strony elewacji północnej oraz południowej uszkodzenia naroży budynku w partii cokołowej oraz w obrębie otworów doświetlających piwnice. Widoczne uszkodzenia detalu architektonicznego w postaci gzymsów podokiennych. Ponadto zawilgocecia wynikające z braku izolacji budynku oraz odwodnienia w postaci zmurszenia oraz zagrzybienia tynku wewnętrznego, uszkodzeń cegieł oraz wykwitów na ścianach.Dach – stan średni. Widoczne ślady zawilgoceń. Zły stan techniczny lukarn.Stołarka drzwiowa – stan średni. Widoczne uszkodzenia oraz zmiany w obrębie drzwi.Stołarka okienna – stan średni. Wtórna wymiana części stolarki.Stropy – stan średni.Podłogi – stan średni. Miejscowe uszkodzenia drewnianej podłogi.Schody – zewnętrzne: widoczne uszkodzenia stopnic. Wewnętrzne: stan średni.Wyposażenie – zachowane fragmentarycznie w postaci ciągów komunikacyjnych.Instalacje – stan zły.	
		20. <i>Najpilniejsze postulaty konserwatorskie</i> <ul style="list-style-type: none">generalny remont klatek schodowych. Remont zewnętrznych schodów.wymiana stolarek okiennych wraz z odtworzeniem wielkości, kształtu oraz ich podziału. Ujednolicenie form oraz kolorystyki okien. Odtworzenie okien w partii poddasza i piwnic.ujednoczenie form drzwi. Sugeruje się wprowadzenie stolarki nawiązującej do charakteru obiektu tj. drewnianej stolarki wykonanej w konstrukcji ramowo-płycinowej. Remont drzwi zewnętrznych budynku.prace remontowe stropów, jak również podłóg.częściowa wymiana oraz naprawa i odgrzybienie tynków wewnętrznych;wymiana instalacji w budynku.prace remontowo-konserwatorskie elewacji (oczyszczenie ceglanego lica, przemurowania wraz z wymianą zniszczonych partii cegieł, uzupełnienie spoin, naprawa ceglanego lica).wykonanie izolacji poziomej oraz pionowej wraz z odwodnieniem.remont dachu.uporządkowanie okablowania instalacji znajdujących się na elewacjach oraz wewnątrz budynku w obrębie klatek schodowych. Sugeruje się wkucie skrzynek gazowych oraz zastosowanie ozdobnych, stylizowanych drzwiczek dostosowanych do zabytkowego charakteru budynku.	

1. <i>Miejscowość</i> R U D A Ś L Ą S K A	2. <i>Obiekt</i> OSIEDLE KAUFHAUS – BUDYNEK MIESZKALNY PRZY ULICY GWARDII LUDOWEJ NR 33	3. <i>Zawartość wkładki</i> c.d. pkt 12
---	---	--

Etapy budowy:**I. 1854-1880**

Jako pierwsze na terenie późniejszego osiedla zostaje wybudowane więzienie, w późniejszym okresie zaadaptowane na szkołę ludową, a od 1907 r. funkcjonujące jako dom noclegowy dla samotnych robotników. Budynek nie zachował się do naszych czasów. W latach siedemdziesiątych XIX w. huta przystąpiła do budowy budynków mieszkalnych dla robotników – miały to być obiekty wielopiętrowe, z przewagą mieszkań złożonych z kuchni (często bez okien) i dwóch pokoi (izb), pozbawionych sanitariatów. Nie zachowały się żadne dane o ich usytuowaniu. Jednakże ze względu na zbieżność opisu układu wewnątrz z późniejszymi budynkami osiedla, bardzo prawdopodobne jest, że były to pierwsze budynki dzisiejszego „Kaufhausu” – widoczne na mapie z 1880 r. Ich obrys jest spójny z późniejszymi budynkami tworzącymi zespół.

II. 1880-1901

W latach 1880-1901, blisko trzykrotny wzrost stanu załogi wymusił na właścicielach huty konsekwentne kontynuowanie polityki mieszkaniowej – w efekcie, na terenie „Kaufhausu”, do 1901 r. wybudowano kolejne 22 budynki wielorodzinne, wzorowane na pierwszych trzech. Powstała jednostronna zabudowa Morgenroth Strasse (ul. Niedurnego), oraz dwustronna Guttehoffnung Strasse (ul. Gwardii Ludowej) oraz zespół czterech budynków przy Schlafhaus Strasse (ul. Kubicy). Powstałe dwukondygnacyjne budynki usytuowane w równoległych szeregach tworzą tzw. zabudowę koszarową.

III. 1901-1906

W trzecim etapie, pomiędzy 1903-1904r. - zagospodarowano trójkąt terenu za nasypem linii kolei wąskotorowej. Przy Eisenbahndreieck Strasse (ul. Podgórze) powstała zabudowa blokowa, różniąca się standardem i wystrojem elewacji od starszych budynków. Budynki przeznaczone dla urzędników i majstrów huty w odróżnieniu od zespołu familoków, zyskały wybrukowane wewnętrzne ulice. Na rok 1904 datuje się powstanie budynku domu towarowego – kaufhausu, co zapoczątkowało kształtowanie się centrum usługowego w centralnej części osiedla. Monumentalny budynek wybudowany został w stylu modernistycznym z elementami secesji, posiada bogato dekorowane elewacje.

IV. ok. 1913

W czwartym etapie wykształciło się centrum handlowe osiedla, na które oprócz domu towarowego składały się dwa, wybudowane ok. 1913 r. budynki. W miejscu najstarszych dwóch „familoków” przy Guttehoffnung Strasse (ul. Gwardii Ludowej) powstał monumentalny, narożny budynek mieszkalno – usługowy, w którego parterze mieściła się między innymi piekarnia. Drugi – niższy został usytuowany przy dzisiejszej ul. Rudzkiej. Budynki te zdecydowanie odbiegały wyglądem od pozostałych, stanowiły dominujący i wyróżniający się kompleks.

V. początek lat 20-tych XX wieku

W piątym etapie datowanym na początek lat 20-tych XX w., prawdopodobnie w latach 1922 - 1923 zabudowany został najbardziej na północ wysunięty fragment osiedla. Powstało wówczas 6 dwukondygnacyjnych budynków o prostej nawiązującej do najstarszych familoków architekturze.

W swoim ostatecznym kształcie kolonia łącznie liczyła ponad siedemdziesiąt budynków. Posiadała własne centrum usługowe, noclegownię, część robotniczą i urzędniczą oraz wytyczone osie kompozycyjne.

W latach 80-tych XX wieku znaczna część budynków powstałych w pierwszym etapie budowy została rozebrana.

Typy budynków mieszkalnych:

1. typ familoka z klatkami schodowymi i wejściami usytuowanymi na osi symetrii elewacji bocznych ,
2. typ familoka z jedną klatką schodową i wejściami usytuowanymi na osi symetrii elewacji frontowej i tylnej ,
3. zabudowa segmentowa ul. Podgórze z sanitariatami wspólnymi w pionie klatki schodowej,
4. zabudowa segmentowa ul. Podgórze z sanitariatami wewnątrz mieszkań,
5. zabudowa segmentowa ul. Gwardii Ludowej z ryzalitami klatek schodowych,
6. zabudowa segmentowa ul. Gwardii Ludowej o prostych elewacjach,

Ponadto do jednostkowych budynków usługowych lub mieszkalno usługowych zaliczamy:

1. budynek kaufhausu
2. budynek narożny z piekarnią
3. budynek przy ul. Rudzkiej 2-4

7. Miejscowość R U D A Ś L Ą S K A	8. Obiekt OSIEDLE KAUFHAUS – BUDYNEK MIESZKALNY PRZY ULICY GWARDII LUDOWEJ NR 33	9. Zawartość wkładki c.d. pkt 13
--	--	-------------------------------------

Otwory drzwiowe - drewniane drzwi - wewnętrzne: *klatka schodowa, poszczególne lokale mieszkalne, węzeł sanitarny* – drzwi tzw. pełne – prostokątne, współczesne drzwi płytowe, jednoskrzydłowe. Ponadto część drzwi szklona oraz od zewnątrz obita kasetonami. Drewniane drzwi o konstrukcji deskowo-listwowej z zastrzałem – *piwnica* – prostokątne, jednoskrzydłowe, deskowe drzwi. Od zewnątrz metalowe pasowe haki. Drzwi posiadają pierwotny skrzynkowy zamek. Drzwi o konstrukcji szpungowej - *strych* – dwuskrzydłowe, prostokątne drzwi. Drzwi o konstrukcji metalowej typu antywłamaniowego – prostokątne, jednoskrzydłowe. Drzwi zewnętrzne: drzwi o konstrukcji ramowo-płycinowej na zawiasach francuskich – *elewacja wschodnia* – drzwi prostokątne, jednoskrzydłowe, wielopłycinowe. Powyżej drzwi drewniane nadproże oddzielające prostokątne, szklone nadświetle z pionowymi szprosami. Część drzwi wtórnie obita sklejką. Ponadto zachowane szcążkowo zamki skrzynkowe. Drzwi tzw. pełne – *elewacja wschodnia* - prostokątne, współczesne drzwi płytowe, jednoskrzydłowe.

Stolarka okienna – drewniane o konstrukcji skrzynkowej o następujących podziałach – *elewacje: wschodnia i zachodnia* – prostokątne okna dwudzielne, czteropodziałowe, dwupoziomowe ze śłemeniem oraz listwą przymykową. Ponadto prostokątne okna dwudzielne, czteropodziałowe, dwupoziomowe ze śłemeniem oraz słupkiem występującym w nadśłemeniu. W podśłemeniu listwa przymykowa. *Elewacja zachodnia* - okna trójdzielne, sześciopodziałowe, dwupoziomowe, ze śłemeniem oraz z dwoma słupkami. Stolarka okienna o konstrukcji krosnowej. *Elewacja wschodnia (klatka schodowa)* – prostokątne okna dwudzielne, czteropodziałowe, dwupoziomowe ze śłemeniem oraz słupkiem występującym w górnej partii okna, jak również listwą przymykową znajdującą się podśłemeniu. Górne kwatery okna wypełnione pionowym szprosem, natomiast dolne szczebliną krzyżową. Ponadto okna prostokątne dwudzielne, czteropodziałowe, dwupoziomowe ze śłemeniem, słupkiem w nadśłemeniu oraz z listwą przymykową w partii podśłemenia. *Elewacje: zachodnia, północna, wschodnia i południowa (strych)* – prostokątne okna, jednodzielne ze szczebliną pionową. Ponadto współczesne okna o konstrukcji zespolone z PCV – *elewacja wschodnia i zachodnia* – okna prostokątne, jednodzielne z nałożoną imitacją „krzyża okiennego” w postaci słupka oraz śłemenia. *Elewacja zachodnia* - prostokątne okna dwudzielne, o niesymetrycznym podziale z nałożonymi od zewnątrz elementami pionowymi i poziomymi imitującymi śłemię i dwa słupki, a tym samym podział trójdzielny, sześciopodziałowy, dwupoziomowy okna.

Rzut – budynek na rzucie wydłużonego prostokąta, dwutraktowy. Od strony elewacji wschodniej cztery strefy wejściowe do budynku poprzedzone zewnętrznymi schodami. W przyziemiu, w południowej części budynku wtórnie wydzielony węzeł sanitarny, do którego prowadzi otwór drzwiowy znajdujący się w drugiej osi elewacji wschodniej. Pozostałe otwory drzwiowe znajdujące się w trzeciej, w ósmej oraz trzynastej osi elewacji prowadzą do wydzielonych w przednim trakcie budynku ciągów komunikacyjnych w postaci klatek schodowych.

Bryła – zwarta. Budynek dwukondygnacyjny. Obiekt kryty dwuspadowym dachem o symetrycznym nachyleniu połaci. Elewacje szczytowe (północna i południowa) budynku zamknięte w partii dachu trójkątnymi szczytami. Od strony elewacji zachodniej cztery pary drzwi prowadzących do poszczególnych klatek schodowych oraz wydzielonego węzła sanitarnego. Drzwi znajdujące się w drugiej, trzeciej, ósmej, dziewiątej i dziesiątej osi przyziemia poprzedzone są zewnętrznymi schodami jednobiegowymi, prostymi, które po bokach spięte są murkami policzkowymi o zróżnicowanej formie (w drugiej osi murki zamknięte są od góry prostym parapetem, w pozostałych osiach zwieńczone są formą krzywizny). Budynek podpiwniczony z nieużytkowym poddaszem. Strych doświetlony od strony wschodniej oraz zachodniej czterema lukarnami o charakterystycznej formie (o przekroju trapezu). Część lukarn posiada niewielkie, prostokątne okna.

1. *Miejscowość*

 2. *Obiekt*

 3. *Zawartość wkładki*
R U D A Ś L ą S K A
OSIEDLE KAUFHAUS – BUDYNEK MIESZKALNY PRZY ULICY GWARDII LUDOWEJ NR 33

c.d. pkt 13

Elewacja wschodnia (frontowa) – ceglana, dwukondygnacyjna, z nieużytkowym poddaszem. Elewacja o zróżnicowanej ilości osi w poszczególnych kondygnacjach – przyziemiu piętnastoosiowa, natomiast na wysokości drugiej szesnastoosiowa. Osie elewacji wyznaczone prostokątnymi otworami okiennymi o zróżnicowanej wielkości oraz drzwiowymi. (Drzwi jednoskrzydłowe z prostokątnymi, szklonymi nadświetlami z wyłączeniem drugiej osi. Pozostałe drzwi zlokalizowane są w trzeciej, ósmej, dziewiątej i dziesiątej osi przyziemia. Drzwi poprzedzone są zewnętrznymi schodami jednobiegowymi, prostymi, które po bokach spięte są murkami policzkowymi o zróżnicowanej formie. W drugiej osi murki zamknięte są od góry prostym parapetem, w pozostałych osiach zwieńczone są formą krzywizny). Otwory okienne występujące w poszczególnych kondygnacjach zlokalizowane są w lekko wycofanych płaszczyznach elewacji, które wraz lizenami występującymi w narożach budynku oraz pomiędzy piątą i szóstą oraz szóstą i jedenastą osią przyziemia tworzą charakterystyczne, prostokątne pola elewacji. Pola w układzie poziomym. Dominujące okna prostokątne, dwudzielne, czteropodziałowe, dwupoziomowe ze ślimieniem i listwą przymykową z wyłączeniem okna występującego w pierwszej osi drugiej kondygnacji, gdzie osadzone jest okno jednodelne. Ponadto poszczególne kwatery okien znajdujących się w dziewiątej i czternastej osi drugiej kondygnacji wypełnione są dodatkowo pionowymi szprosami (nadślemię) oraz szczebliną krzyżową (partia podślimienia). Elewacja artykułowana ceglany cokołem, który od góry zwieńczony jest rolką oraz gzymsem podokiennym występującym na wysokości drugiej kondygnacji. Gzyms o prostej formie złożony z wysuniętych cegieł. W partii piwnicy jedenaście niewielkich, pogrążonych okien. Strych doświetlony jest dwoma lukarnami o charakterystycznej formie (o przekroju trapezu). Lukarny posiadają niewielkie, prostokątne okna z pionowym szprosem.

Elewacja południowa – ceglana, dwukondygnacyjna, dwuosiowa z nieużytkowym poddaszem. W partii dachu zamknięta jest ona trójkątnym szczytem. W polu szczytu dwa niewielkie okna doświetlające strych. Elewacja na wysokości pierwszej i drugiej kondygnacji artykułowana dwoma, charakterystycznymi, dużymi, prostokątnymi blendami utworzonymi pomiędzy lizenami występującymi w narożach oraz na osi elewacji budynku. Ponadto rozczłonowana jest partią ceglano-cokołu zwieńczonego od góry rolką.

Elewacja zachodnia – ceglana, dwukondygnacyjna, z nieużytkowym poddaszem. Elewacja dwunastoosiowa. Osie elewacji wyznaczone prostokątnymi otworami okiennymi o różnorodnej wielkości oraz podziale. (W pierwszej, trzeciej, szóstej, siódmej, dziesiątej oraz dwunastoosiowej osi elewacji okna trójdzielne, sześciopodziałowe, dwupoziomowe, ze ślimieniem oraz dwoma słupkami. Pozostałe okna analogiczne jak otwory okienne doświetlające lokale mieszkalne od strony elewacji wschodniej znajdujące się na wysokości pierwszej i drugiej kondygnacji. Ponadto w pierwszej i drugiej osi przyziemia blendy okienne). Otwory okienne występujące w poszczególnych kondygnacjach elewacji zlokalizowane są w lekko wycofanych płaszczyznach, które wraz lizenami występującymi w narożach budynku oraz pomiędzy drugą i trzecią, czwartą i piątą, szóstą i siódmą, ósmą i dziewiątą oraz dziesiątą i jedenastą osią elewacji stanowią charakterystyczne, prostokątne pola w układzie poziomym. Dodatkowo elewacja artykułowana ceglany cokołem, który od góry zwieńczony jest rolką oraz gzymsem podokiennym występującym na wysokości drugiej kondygnacji. Gzyms o prostej formie złożony z wysuniętych cegieł. Strych doświetlony dwoma lukarnami o charakterystycznej formie (o przekroju trapezu). Lukarny posiadają niewielkie, prostokątne okna z pionowym szprosem.

Elewacja północna – ceglana, dwukondygnacyjna z częściowo nieużytkowym poddaszem. W polu szczytu trzy niewielkie, prostokątne otwory okienne. Pozostałe podziały nawiązujące do w elewacji południowej.

Wnętrze – częściowo zachowany pierwotny układ przestrzenny budynku w postaci trzech klatek schodowych budynku. Na poszczególnych kondygnacjach obiektu znajdują się dwa lokale mieszkalne. Wtórny podział niektórych mieszkań związany z wydzieleniem łazienek. Ponadto w przyziemiu w części południowej obiektu węzeł sanitarny powstały w wyniku adaptacji lokalu mieszkalnego na toalety dla mieszkańców. Pomieszczenia mieszkalne usytuowane w pierwszym i drugim trakcie budynku, które skomunikowane są między sobą amfiladowo.

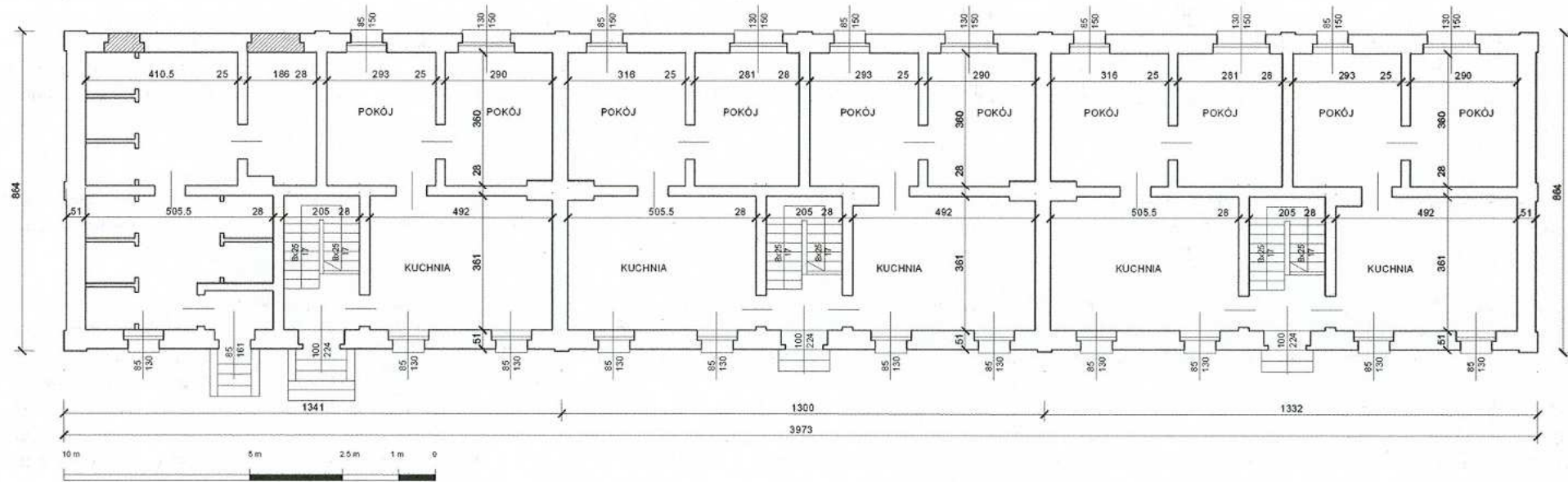
Wyposażenie – częściowo zachowany wystrój klatki schodowej złożony z oryginalnych ciągów komunikacyjnych oraz częściowo zachowanej stolarki drzwiowej.

Instalacje - elektryczna, wodno-kanalizacyjna, gazowa, telefoniczna, ogrzewanie w postaci pieców kaflowych, oraz instalacja telewizji kablowej.

1. Miejscowość
R U D A Ś L Ą S K A

2. Obiekt
OSIEDLE KAUFHAUS – BUDYNEK MIESZKALNY PRZY ULICY GWARDII LUDOWEJ
NR 33

3. Zawartość wkładki
Rzut parteru



1. Miejscowość

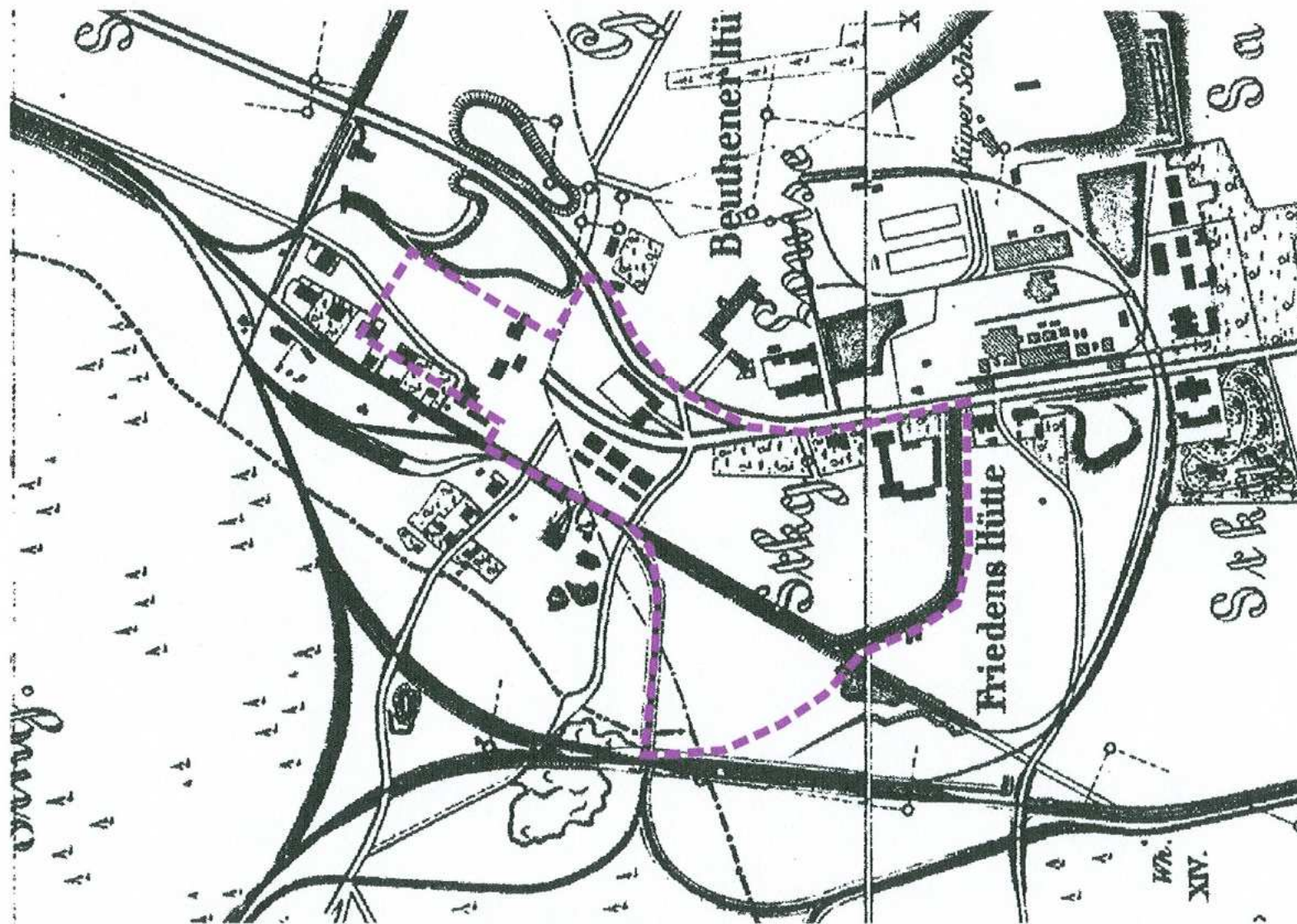
RUDA ŚLĄSKA

2. Obiekt

OSIEDLE KAUFHAUS – BUDYNEK MIESZKALNY PRZY ULICY GWARDII LUDOWEJ NR 33

3. Zawartość wkładki

Dokumentacja archiwalna

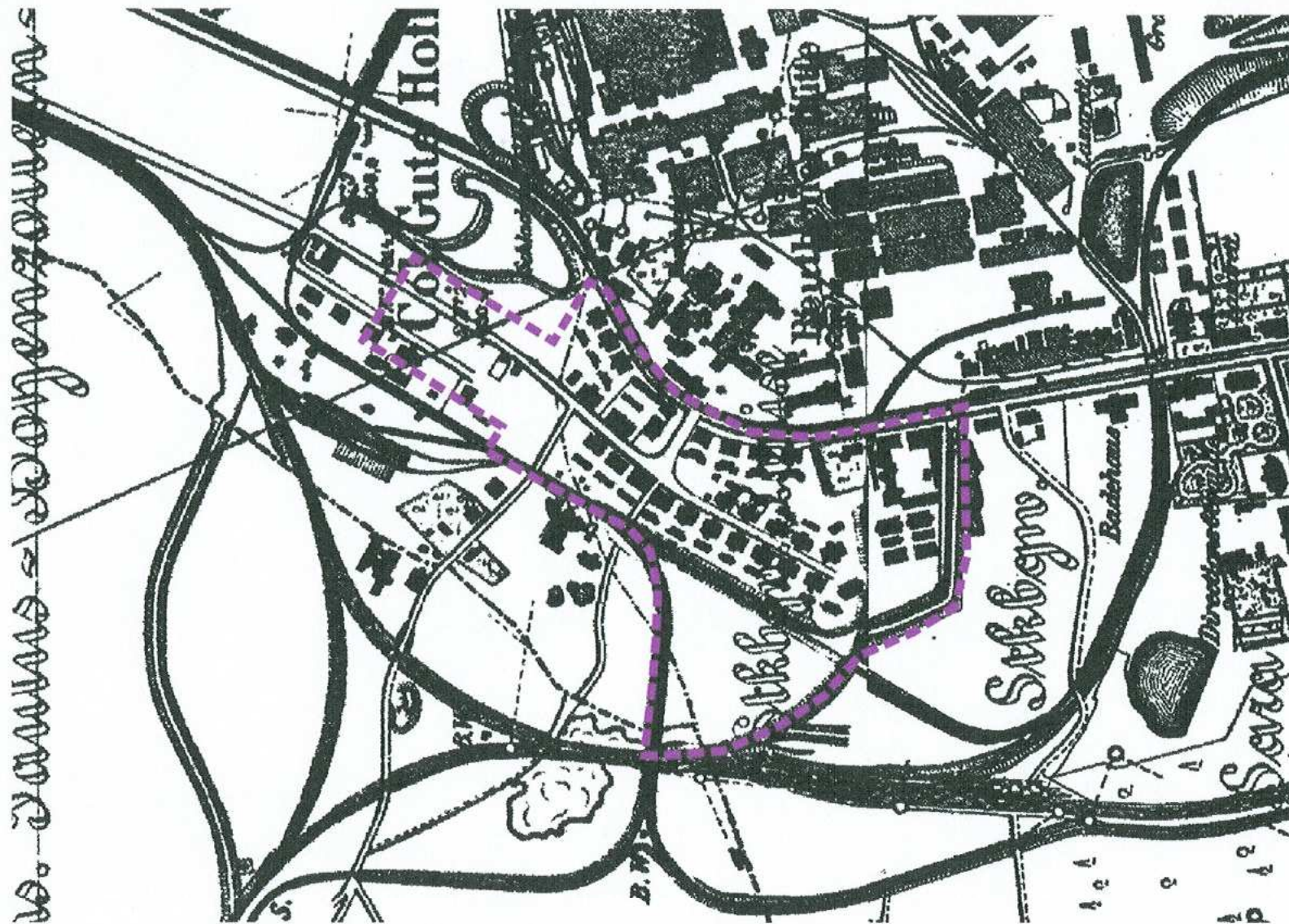


Kolonia robotnicza „Kaufhaus” – mapa z 1880 r.

1. Miejscowość
RUDA ŚLĄSKA

2. Obiekt
OSIEDLE KAUFHAUS – BUDYNEK MIESZKALNY PRZY ULICY GWARDII LUDOWEJ NR 33

3. Zawartość wkładki
 Dokumentacja archiwalna



Kolonia robotnicza „Kaufhaus” – mapa z 1901 r.

1. Miejscowość

RUDA ŚLĄSKA

2. Obiekt

OSIEDLE KAUFHAUS – BUDYNEK MIESZKALNY PRZY ULICY GWARDII LUDOWEJ NR 33

3. Zawartość wkładki

Dokumentacja archiwalna



Kolonia robotnicza „Kaufhaus” – mapa z 1910 r.

1. Miejscowość

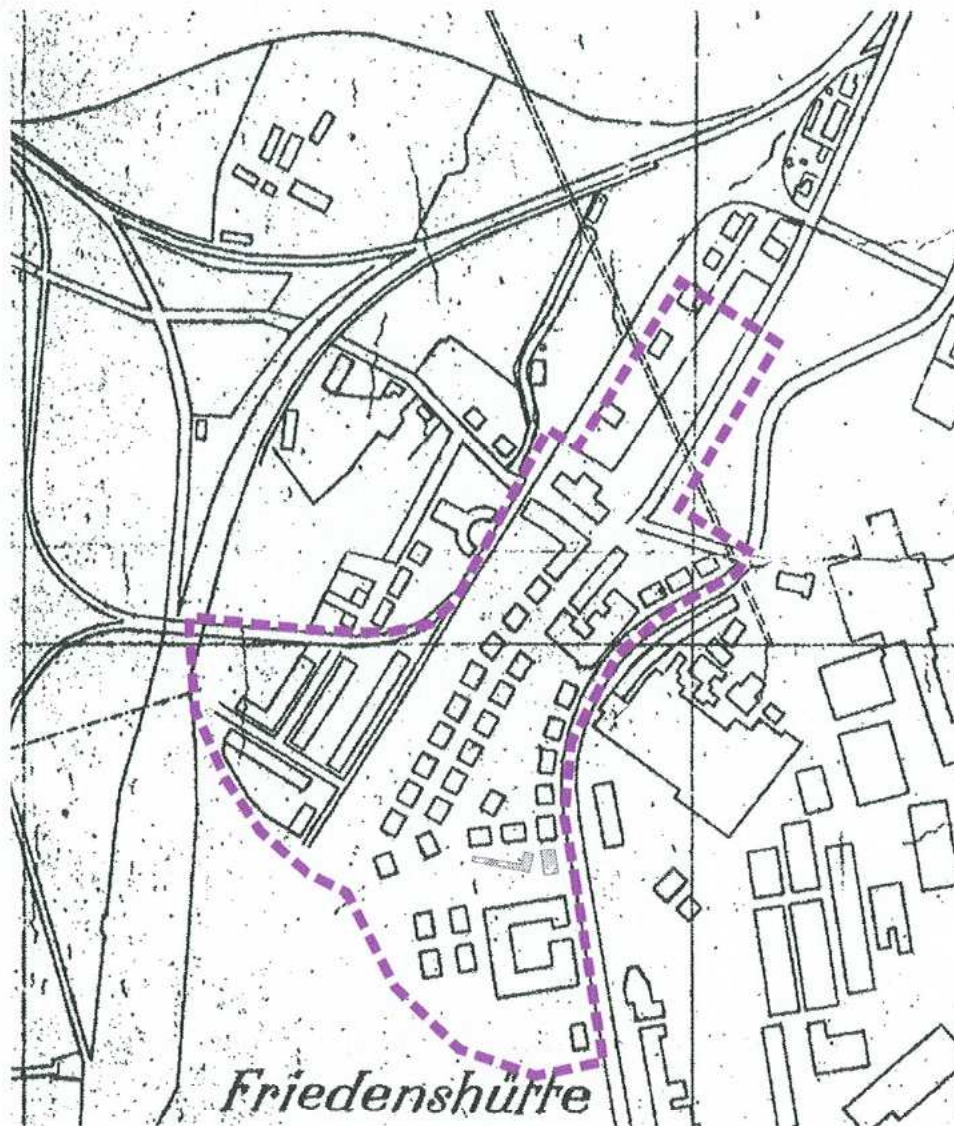
RUDA ŚLĄSKA

2. Obiekt

OSIEDLE KAUFHAUS – BUDYNEK MIESZKALNY PRZY ULICY GWARDII LUDOWEJ NR 33

3. Zawartość wkładki

Dokumentacja archiwalna



Kolonia robotnicza „Kaufhaus” – mapa z 1933 r.

4. Miejscowość

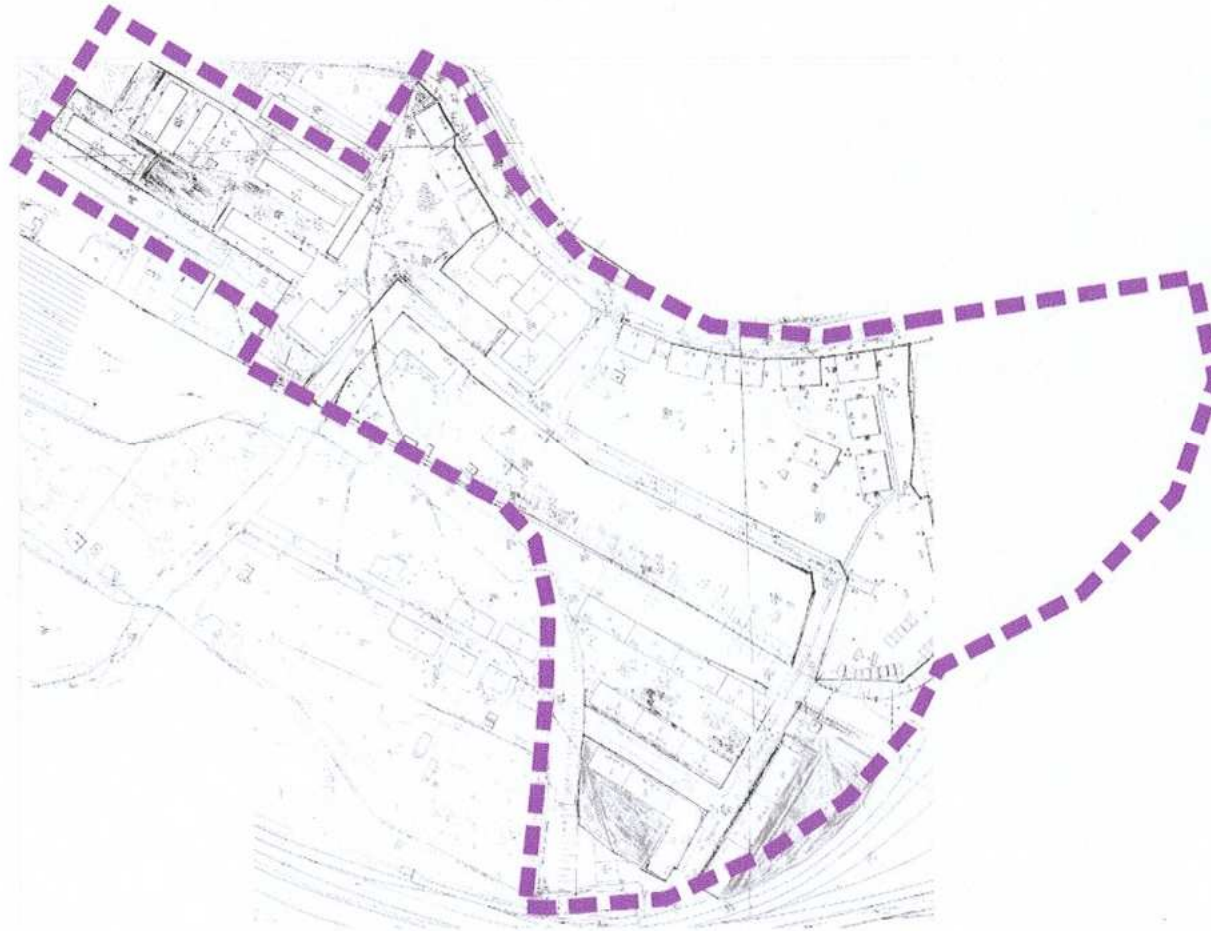
RUDA ŚLĄSKA

5. Obiekt

OSIEDLE KAUFHAUS – BUDYNEK MIESZKALNY PRZY ULICY GWARDII LUDOWEJ NR 33

6. Zawartość wkładki

Dokumentacja archiwalna



Kolonia robotnicza „Kaufhaus” – mapa współczesna

1. *Miejscowość*
R U D A Ś L A Ś K A

2. *Obiekt*
OSIEDLE KAUFHAUS – BUDYNEK MIESZKALNY PRZY ULICY GWARDII LUDOWEJ NR 33

3. *Zawartość wkładki*
Dokumentacja archiwalna



nieistniejąca zabudowa Gwardii Ludowej - zdjęcie z 1970r.

1. *Miejscowość*

R U D A Ś L ą S K A

2. *Obiekt*

OSIEDLE KAUFHAUS – BUDYNEK MIESZKALNY PRZY ULICY GWARDII LUDOWEJ
NR 33

3. *Zawartość wkładki*

Dokumentacja fotograficzna



1. elewacja wschodnia (frontowa) – widok od strony południowo-wschodniej



2. fragment elewacji wschodniej (frontowej)

1. *Miejscowość*
R U D A Ś L ą S K A

2. *Obiekt*
OSIEDLE KAUFHAUS – BUDYNEK MIESZKALNY PRZY ULICY GWARDII LUDOWEJ
NR 33

3. *Zawartość wkładki*
Dokumentacja fotograficzna



3. fragment elewacji wschodniej (frontowej)



4. elewacja północna – widok od strony północno-zachodniej

1. *Miejscowość*
R U D A Ś L ą S K A

2. *Obiekt*
OSIEDLE KAUFHAUS – BUDYNEK MIESZKALNY PRZY ULICY GWARDII LUDOWEJ
NR 33

3. *Zawartość wkładki*
Dokumentacja fotograficzna



5. elewacja południowa



6. elewacja zachodnia – widok od strony
południowo-zachodniej

1. *Miejscowość*

R U D A Ś L Ą S K A

2. *Obiekt*

OSIEDLE KAUFHAUS – BUDYNEK MIESZKALNY PRZY ULICY GWARDII LUDOWEJ
NR 33

3. *Zawartość wkładki*

Dokumentacja fotograficzna



7. fragment elewacji zachodniej



8. lukarna – widok od strony wschodniej

1. *Miejscowość*

R U D A Ś L ą S K A

2. *Obiekt*

OSIEDLE KAUFHAUS – BUDYNEK MIESZKALNY PRZY ULICY GWARDII LUDOWEJ
NR 33

3. *Zawartość wkładki*

Dokumentacja fotograficzna



9. fragment elewacji wschodniej (frontowej)



10. fragment elewacji wschodniej (frontowej) – piwnica - okno

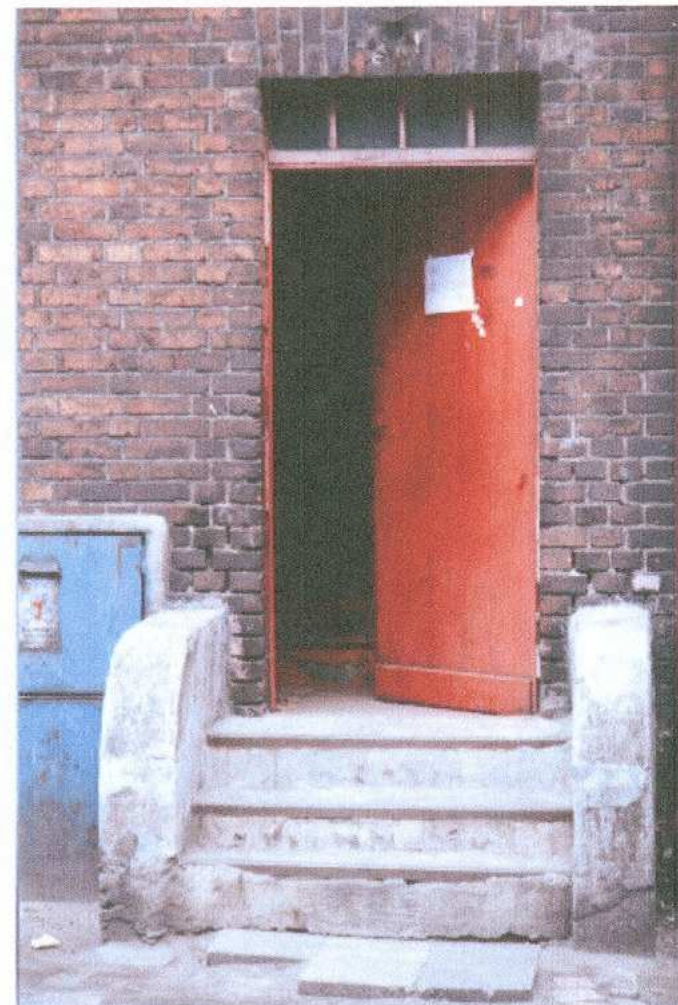
1. *Miejscowość*
R U D A Ś L A Ś K A

2. *Obiekt*
OSIEDLE KAUFHAUS – BUDYNEK MIESZKALNY PRZY ULICY GWARDII LUDOWEJ
NR 33

3. *Zawartość wkładki*
Dokumentacja fotograficzna



11. fragment elewacji wschodniej (frontowej) – otwór drzwiowy



12. fragment elewacji wschodniej (frontowej) – otwór drzwiowy

1. *Miejscowość*

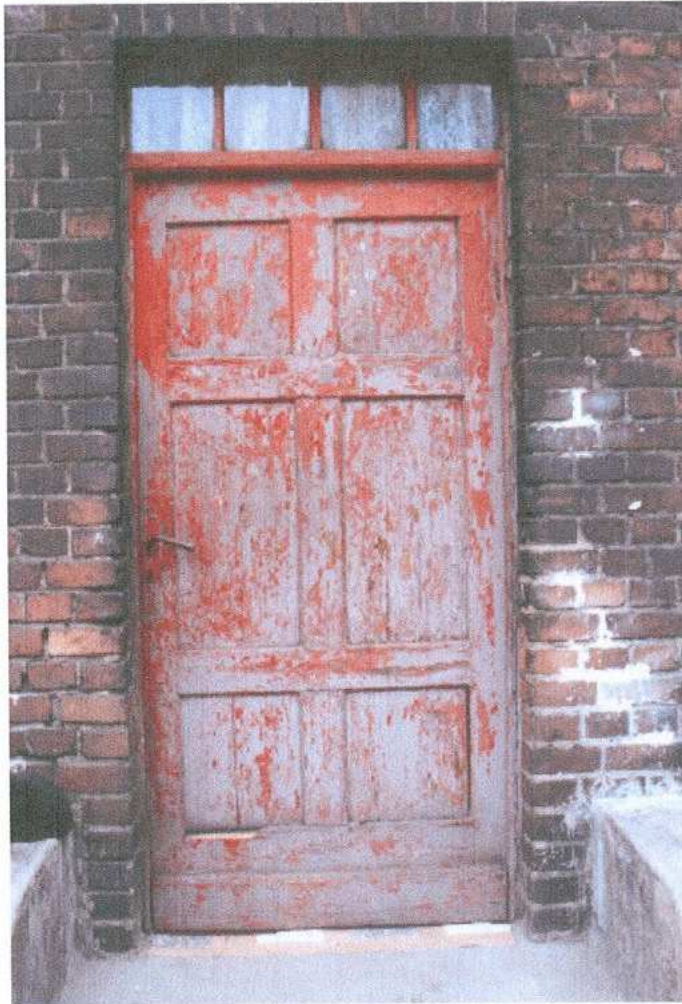
RUDA ŚLĄSKA

2. *Obiekt*

OSIEDLE KAUFHAUS – BUDYNEK MIESZKALNY PRZY ULICY GWARDII LUDOWEJ
NR 33

3. *Zawartość wkładki*

Dokumentacja fotograficzna



13. fragment elewacji wschodniej (frontowej) – otwór drzwiowy



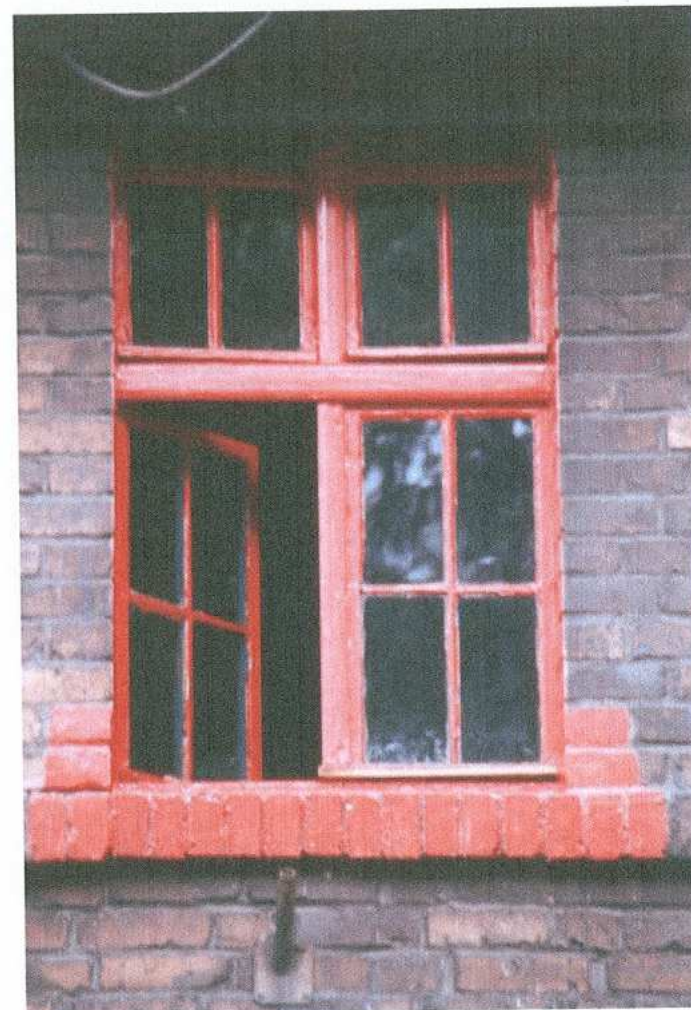
14. fragment elewacji zachodniej – okno

1. Miejscowość
R U D A Ś L Ą S K A

2. Obiekt
OSIEDLE KAUFHAUS – BUDYNEK MIESZKALNY PRZY ULICY GWARDII LUDOWEJ
NR 33



15. fragment elewacji wschodniej – okno



16. fragment elewacji wschodniej - okno

1. *Miejscowość*

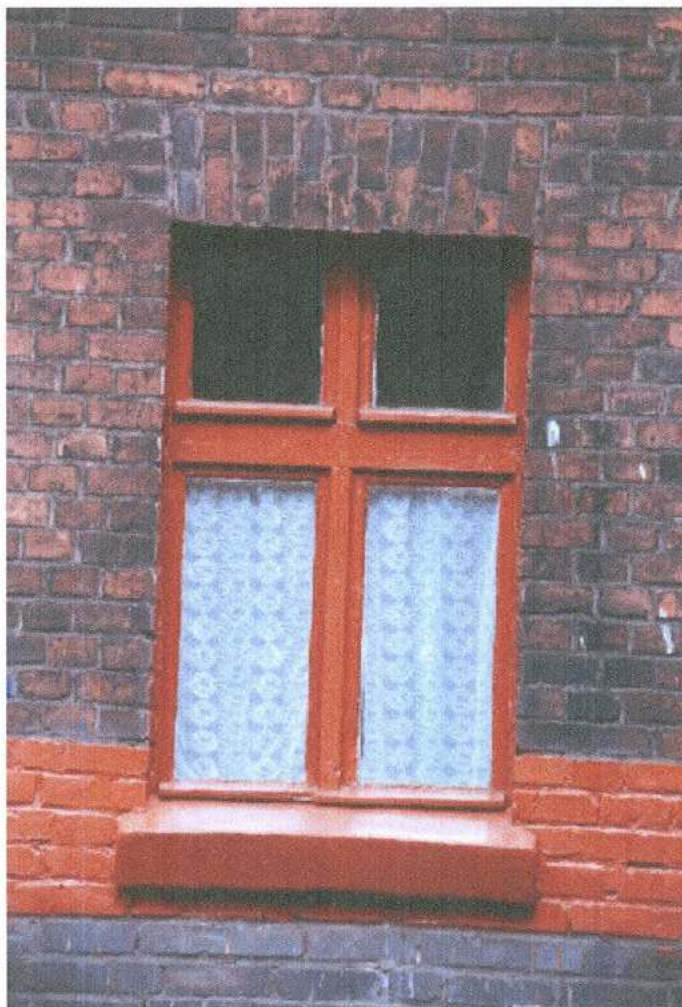
R U D A Ś L Ą S K A

2. *Obiekt*

OSIEDLE KAUFHAUS – BUDYNEK MIESZKALNY PRZY ULICY GWARDII LUDOWEJ
NR 33

3. *Zawartość wkładki*

Dokumentacja fotograficzna



17. fragment elewacji wschodniej – okno



18. Strych – fragment schodów

1. Miejscowość

R U D A Ś L ą S K A

2. Obiekt

OSIEDLE KAUFHAUS – BUDYNEK MIESZKALNY PRZY ULICY GWARDII LUDOWEJ
NR 33

3. Zawartość wkładki

Dokumentacja fotograficzna



19. Strych – strefa wejściowa wraz ze schodami



20. klatka schodowa – widok ogólny

1. *Miejscowość*

R U D A Ś L Ą S K A

2. *Obiekt*

OSIEDLE KAUFHAUS – BUDYNEK MIESZKALNY PRZY ULICY GWARDII LUDOWEJ
NR 33

3. *Zawartość wkładki*

Dokumentacja fotograficzna



21. klatka schodowa - balustrada



22. klatka schodowa – widok ogólny

1. *Miejscowość*
R U D A Ś L ą S K A

2. *Obiekt*
**OSIEDLE KAUFHAUS – BUDYNEK MIESZKALNY PRZY ULICY GWARDII LUDOWEJ
NR 33**

3. *Zawartość wkładki*
Dokumentacja fotograficzna



23. Węzeł sanitarny



24. Piwnica - drzwi

1. *Miejscowość*
R U D A Ś L ą S K A

2. *Obiekt*
OSIEDLE KAUFHAUS – BUDYNEK MIESZKALNY PRZY ULICY GWARDII LUDOWEJ
NR 33

3. *Zawartość wkładki*
Dokumentacja fotograficzna



25. klatka schodowa - drzwi