

**OŚRODEK DOKUMENTACJI
ZABYTKÓW w WARSZAWIE**

KARTA EWIDENCYJNA ZABYTKÓW
ARCHITEKTURY I BUDOWNICTWA

A B C D E F G H I J K L Ł M N O P R S T U V W X Y Z

Nr

1. *Obiekt*
Zespół Fortyfikacji Obszar Warownego „Śląsk” - Punkt Oporu „Wzgórze 319”
SCHRON BOJOWY PRZY KOSZARACH OB. NIE UŻYTKOWANY

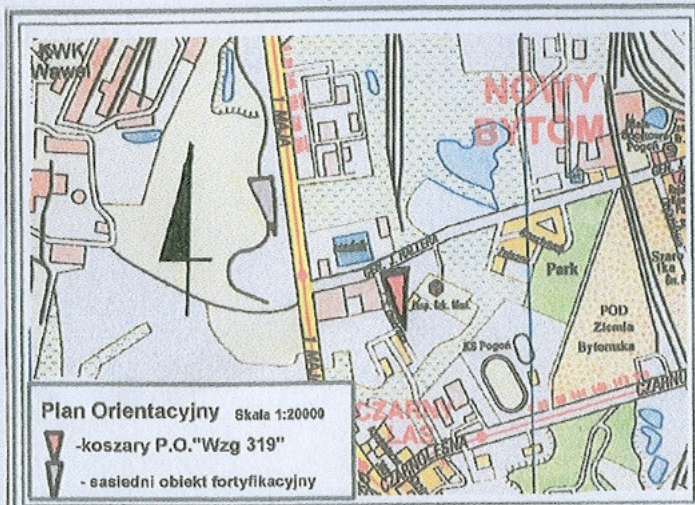
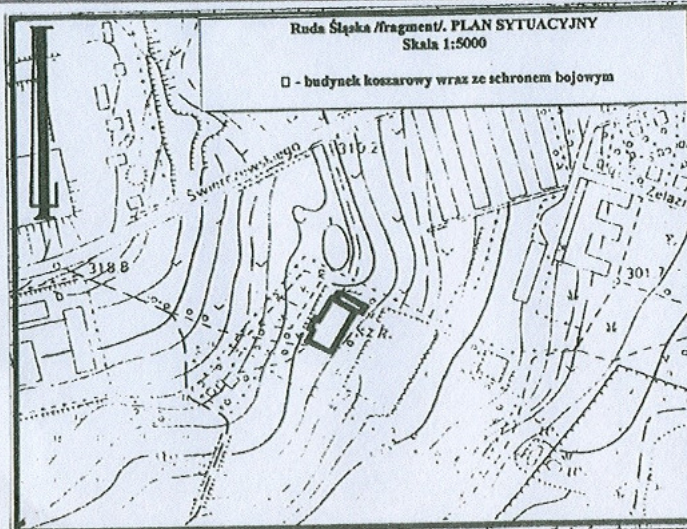
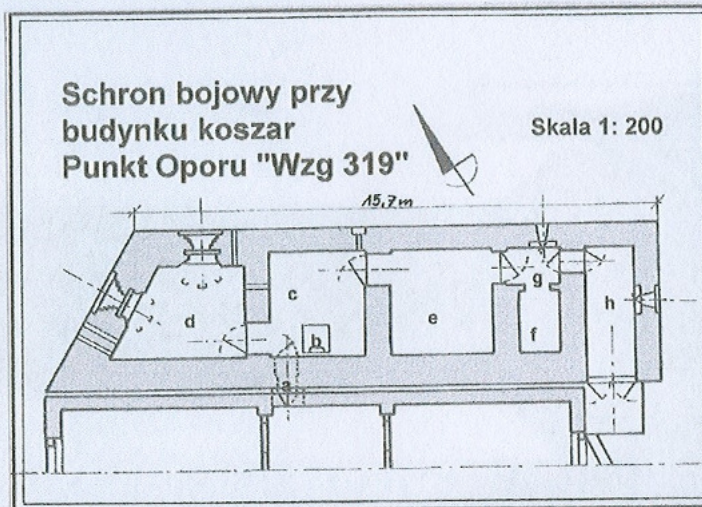
2. *Czas powstania*
ok 1937 r

3. *Miejscowość*
**RUDA ŚLĄSKA
NOWY
BYTOM
CZARNY LAS**

11. *Zdjęcie rzut przekrój sytuacja orientacja*



Widok od północy



4. *Adres*
Ruda Śląska ul. Hallera 61

nr hipoteczny Dz. nr
KW

5. *Przynależność administracyjna*
województwo katowickie
gmina miasto Ruda Śląska

6. *Poprzednie nazwy miejscowości*
Fridenshütte,
Kolonie Schwarzwald

7. *Przynależność administracyjna
przed 1 VI 1975*
województwo katowickie
powiat miasto Chorzów

8. *Właściciel i jego adres*
własność komunalna

9. *Użytkownik i jego adres*
Zespół Szkół
Medycznych
Ruda Śląska
ul. Hallera 61

10. *Rejestr zabytków*

Nr

12. *Autorzy, historia obiektu, określenie stylu*

Teren na którym zlokalizowano koszary stanowiły w części pola uprawne folwarku Czarny Las (Schwarzwald) i nieużytki. Poza kierunkiem zachodnim otaczały go zakłady przemysłowe, kopalnie, tereny wysoce zurbanizowane z osiedlami przemysłowymi. Industrializacja okolicy od pierwszej poł. XVIII w., zaznaczona powstaniem kopalń; Wolfgang - Wawel, Hrabia Franciszek, Lithandra - Litandra, Friedens - Pokój, hut; Liebe und Hoffnung - Miłość i Nadzieja, Rosamunde - Rozamunda, Friedens - Pokój oraz licznymi zakładami przemysłowymi. Wkroczenie Wojsk Polskich na Górny Śląsk w czerwcu 1922r. Rozpoczyna jednocześnie przygotowania tego ważnego rejonu do obrony na wypadek konfliktu zbrojnego. Teren na którym wzniesiono koszary pozostawał w bezpośrednim sąsiedztwie pogranicza polsko - niemieckiego. Obronę granicy na Górnym Śląsku miała zapewnić 23 DP pod dowództwem gen. bryg. dr J. Zajęca w składzie 73pp, 75pp, 11pp, 23pap. Zaproponował on wprowadzenie fortyfikacji stałych. Jesienią 1933 r Sztab Główny podejmuje decyzje budowy pierwszych stałych fortyfikacji na Śląsku. Otrzymano na ten cel 300 000 zł. W latach 1933 - 34 powstają Punkty Oporu: Wzg. 304,8, Bobrowniki oraz Kochłowice Dąb". 23DP zostali kolejno mjr. J. K. Wańkiewicz później ppłk. J. Sochocki. mjr M. Firlejowski. Od wiosny 1936 roku dowódcą 23DP zostaje płk. J. Sadowski, wtedy to przygotowuje wstępne projekty fortyfikacji. Między 1933 a 38r zbudowano linię fortyfikacji za sumę 14 mln. zł., o dł. 21 km, składającą się z siedmiu punktów oporu w tym Punkcie Oporu Wzg 319 którego koszary wybudowano w 1937r. Do budynku koszar dobudowano schron bojowy, podobnie jak do budynku gospodarczego koszar. Do budowy schronu zużyto 281,73 m³ betonu. Dla głównego budynku koszarowego także zaprojektowano mocną konstrukcję - z żelbetu, nie wyłączając z tego dachu.. **c.d na wkładce**

13. *Opis (sytuacja, materiał i konstrukcja, rzut, bryła, elewacje. Wnętrze wyposażenie instalacje)*

Schron bojowy - wzniesiony w odległości 1750m od granicy państwa ok. 350m na pd - zach od folwarku Czarny Las. Pierwotnie usytuowany wraz z koszarami wśród pól uprawnych i nieużytków, osłonięty z kierunku granicy wzgórzem 319. Rozplanowanie ogni ckm dawało sektor ostrzału głównie ogniem pośrednim ograniczony od lewej północnymi krańcami Rudy - linia granicy państwowej - po wschodnie krańce Świętochłowic. Pozwalało to na wchodzenie z ckm -ami dzieł sąsiednich w system ogni krzyżowych flankujących główne arterie komunikacyjne u nasady tzw klina bytomskiego granicy państwa.

Schron :typu ciężkiego- w części budowli, zbudowany w konstrukcji żelbetowej wylewanej, zbrojonej prętami stalowymi Ø 10mm w warstwie zewnętrznej oraz Ø 20mm w warstwie wewnętrznej - grubość ścian, ~1,3÷1m, grubość ścian wewnętrznych ~1m. Obiekt dwukondygnacyjny. Strop wzmocniony przeciwdpryskowo stalowymi belkami w odstępach co 0,36 m, z wypełnieniem odstępów pasami z blachy stalowej grubości 5mm. Grubość stropu ~1,2÷1,5m. Powierzchnie wewnętrzne ścian nie tynkowane z widocznymi śladami odeskowania. Wewnętrzne powierzchnie ścian zewnętrznych zabezpieczone siatką przeciwdpryskową. Powierzchnie zewnętrzne ścian tynkowane. Rzut oparty na prostokącie z narożnikiem pn ściętym pod kątem 60°. Dłuższa oś skierowana w przybliżeniu pn - zach. Bryła jednosegmentowa przylega do budynku koszar swym pd - zach bokiem... W układzie bryły w połączeniu ścian oraz ścian i stropu ostre krawędzie. Na stropie dla zamaskowania rzeczywistej funkcji obiektu utworzono werandę z funkcjonalna do obrony lokalnej balustrada którą tworzą żelbetonowe blanki. W ścianie pn - zach strzelnica ckm (zamurowana), obok w ścianie pn - wsch strzelnica ckm (zamurowana), dalej po lewej otwór wentylacyjny, kolejny otwór to strzelnica broni ręcznej, w ścianie pd - wsch analogiczna strzelnica z obramowaniem (przeciwykoszetowym?) W widocznej pd. - zach ścianie schronu. otwór prostokątnego wjazdu dla armaty ppanc zamykany dwuskrzydłowymi drzwiami pancernymi z otworami obserwacyjno - strzeleckimi. Wnętrze dwukondygnacyjne. Wejście do schronu z najniższej kondygnacji koszar przez służbę gazową- a, do izby łączności -b jedynej na dolnej kondygnacji. Z izby - b przejście drabiną kłamrową na kondygnację górną do izby dowodzenia -c. Stąd wejście do izby bojowej -c oraz do izby pogotowia e. Dalej gazoszczelny przedsionek -g z magazynem amunicji -f oraz połączenie ze schronieniem dla armaty -h stanowiące jednocześnie wyjście zapasowe. W pomieszczeniu -h oraz przedsionku g strzelnice broni ręcznej. Izby pogotowia, dowodzenia i wypoczynkowe były wyposażone w składane przyściennne ławki, stoliki.

Uzbrojenie: stanowiły: armata ppanc 37mm wz.36 dwa ckm wz.30 co najmniej 2 rkm oraz prawdopodobnie moździerz 81mm wz.31 i granatnik 46mm wz.36 -armata ppanc granatniki i moździerz były przeznaczone do prowadzenia ognia z pozycji polowych poza schronem bojowym i stanowiły wyposażenie jej obsady, która to obsada miała znajdować schronienie w obiekcie podczas nasilonego działania artylerii lub bombardowań lotniczych..

Instalacje: Schron posiadał instalacje elektryczną zasilaną z własnego agregatu prądotwórczo - wentylacyjnego napędzanego silnikiem spalinowym(alternatywnie ręcznie) usytuowanego we wzmocnionych pomieszczeniach dolnej kondygnacji koszar. Łączność zewnętrzna była realizowana za pomocą specjalnej sieci telefonicznej SOW (kabel podziemny wyprowadzony w posadzce izby - b.

Obsada: schronu składała się z około 15osób.

<p>14. <i>Kubatura</i></p> <p>m³</p>	<p>15. <i>Powierzchnia użytkowa</i></p> <p>181,3 m²</p>	<p>16. <i>Przeznaczenie pierwotne</i> schron bojowy</p>	<p>17. <i>Użytkowanie obecne</i> obiekt nie użytkowany</p>
<p>18. <i>Prace budowlane i konserwatorskie, ich przebieg i dokumentacja</i></p>		<p>19. <i>Stan zachowania (fundamenty, ściany zewnętrzne, ściany wewnętrzne, sklepienia, stropy, konstrukcje dachowe, pokrycie dachu, wyposażenie i instalacje)</i></p>	
<p>Zabezpieczenie antykorozyjne farbą elementów wzmacniających stropu, strzelnic, drzwi i ławek. Wtórna powłoka malarska na ścianach wewnętrznych zewnętrznych. Pokrycie czarną farbą bitumiczną ścian wewnętrznych izby łączności na dolnej kondygnacji schronu. Zamurowanie od zewnątrz strzelnic ckm. Pokrycie stropu schronu - posadzka werandy współczesnymi płytkami typu „lastriko”.</p>		<p>Wyposażenie wewnętrzne obiektu dobrze zachowane ze względu na wejście od wnętrza budynku. Szczególnie unikatowe zachowane: przyłącze instalacji centrali telefonicznej i fragmenty (oryginalnej?) łącznicy telefonicznej, drzwi pancerne pomieszczenia -h, komplet drzwi wyjścia zapasowego oraz okiennice strzelnic broni ręcznych, pulpit i ławki przyściennie. Zdemontowano podstawy ckm oraz elementy zamykające drzwi pancerne schronienia armaty ppanc. Z uwagi na wytrzymałość konstrukcji stan zachowania budowli stosunkowo dobry.</p> <p>Obiekt wykazuje</p> <p>- duże zawilgocenie i nieszczelność izolacji zewnętrznej.</p>	
		<p>20. <i>Najpilniejsze postulaty konserwatorskie</i></p> <p>Przekazanie obiektu wraz z fragmentem terenu na rzecz placówki muzealnej po czym może służyć jako miejsce stałej tematycznej ekspozycji, udostępnienie dla zwiedzających, popularyzacja podstawowych informacji historycznych w przewodnikach itp. Zabezpieczenie przeciwkorozyjne elementów wyposażenia, uzupełnienie możliwych do rekonstrukcji elementów. Zabezpieczenie ścian i stropów przeciwwilgociowe oraz odtworzenie systemu wentylacji - osuszanie Zapewnienie utrzymania z przeprowadzeniem elementarnej konserwacji. – Wpis do rejestru zabytków!</p>	

21. *Akta archiwalne (rodzaj akt, numery i miejsce przechowywania)*

Meldunek kier. Robót Nr 23 płk Jerzego Sochockiego z 20 XI 1937 do inspektora armii gen. dyw. Inż. Leona Berbeckiego pod tytułem "Meldunek o zakończeniu nakazanych prac fortyfikacyjnych
Akta GISZ, Tom 302.4.2113.
Centralne Archiwum Wojskowe"

24. *Uwagi różne*

25. *Opracował*

tekst mgr inż. Piotr Sworzeń, mgr inż. Adam Szewczyk
plany, rysunki mgr inż. Piotr Sworzeń, mgr inż. Adam Szewczyk
zdjęcia, fotografie mgr inż. Piotr Sworzeń

Sworzeń

lipiec-listopad 1998 roku

mgr inż. Piotr

miejsca przechowywania negatywów
Sworzeń

Katowice ul. Sobieskiego

Karta po wypełnieniu podlega ochronie na podstawie przepisu prawa autorskiego.

22. *Bibliografia*

- Denkschrift über die polnische Landbefestigung, Berlin 1941r,
-

Sadowski Jan. Przygotowania Centralnego Rejonu Przemysłowego Śląska do obrony w okresie międzywojennym w: Woskowy Przegląd Historyczny 1959r, nr 4

-Władysław Steblik Armia "Kraków" WIH MON wyd. II Warszawa 1989

- Kartograficzne udokumentowanie zasobów budownictwa obronnego w Polsce od połowy XIII wieku do 1945 roku - województwo katowickie Warszawa 1998
-

26. *Adnotacje o inspekcjach, informacje o zmianach (daty, imiona i nazwiska wypełniających)*

23. *Źródła ikonograficzne i fotografia (rodzaj, miejsce przechowywania, sygnatury)*

27. *Załączniki*

wkładka szt 6

1. <i>Miejscowość</i> RUDA ŚLĄSKA NOWY BYTOM CZARNY LAS	2. <i>Obiekt</i> Zespół Fortyfikacji Obszar Warownego „Śląsk” - Punkt Oporu „Wzgórze 319” SCHRON BOJOWY PRZY KOSZARACH OB. NIE UŻYTKOWANY	3. <i>Zawartość wkładki</i> Ciąg dalszy punktu 12 - historia obiektu zdjęcia
---	--	--

c.d historii

. Zasadniczy etap prac budowlanych przy fortyfikacjach należących do punktach oporu „Godula”i „Wzg319” przeprowadzono w 1937r. Z końcem sezonu budowlanego meldowano o wykonaniu suterenu, parteru, piętra i poddasza koszar wraz z budynkiem gospodarczym i dwoma schronami. Zgodnie z meldunkiem kierownika robót nr 23 płk. Jerzego Sochockiego do inspektora armii wykonano 17 obiektów bojowych na odcinku Godula i 18 na odcinku „Czarny Las”. Kierownikami budowy poszczególnych odcinków byli kpt. Kocin i ppłk Szmidt. W trakcie budowy obowiązywała numeracja porządkowa schronów, odpowiednio - 13, 14, 15, 16, 16a, 17a, 17b/ 18/ 19 oraz 20, 21, 22, 23, 24, 25, 39,40 dla odcinka Godula i 26, 27, 28, 29a, 29b, 30, 31, 32, 33, 34, 35, 37, 38, 42, 42a, 44, 45,54 dla odcinka „Czarny Las”. W grupie tych schronów powstał oznaczony numerem 29a schron usytuowany przy budynku koszar. Schrony wykonano według zatwierdzonych projektów płk Jana Sadowskiego i płk W. Klaczyńskiego. W 1938r, roboty kontynuowano. Wznoszono m.in obiekty drugiej linii obrony. Kryzys monachijski i sytuacja w Czechosłowacji spowodowała przydział kredytów 3 – 4 mln zł na rozbudowę południowych i północnych skrzydeł pozycji. Koszary ze schronem bojowym pozostawały w sąsiedztwie innych schronów należących do punktu oporu. W następnym roku w niektórych innych obiektach, kontynuowano roboty uzupełniające. Zasadniczo umocnienia już wtedy uzyskały stan gotowości. Dowódcą pozycji został płk J. Sadowski. Prace nad uzupełnieniem i dalszą rozbudową systemu obronnego prowadzone były konsekwentnie do 1939r. 23 marca 1939r fortyfikacje Obszaru Warownego podporządkowano armii "Kraków" [dow. gen. Antoni Szylling], w jej składzie Grupie Operacyjnej "Śląsk"[dow. gen. Jan Sadowski] Obsady fortyfikacji Obszaru Warownego "Śląsk" stanowiły Grupę Forteczną [dow. płk. Wacław Klaczyński] której trzon stanowiły bataliony specjalne "forteczne". Obsadę schronu bojowego jak i wszystkich obiektów fortyfikacyjnych P.O. "Wzg 319" stanowili żołnierze 5 kompani spec ckm i 11 kompanii strzeleckiej IV batalionu specjalnego -"fortecznego" 73 pułku piechoty pod dowództwem mjr Jana Stefana Witkowskiego. Stanowisko dowodzenia GO zlokalizowano w Mysłowicach. Dowództwo Grupy Fortecznej miało stanowisko dowodzenia w Chorzowie. . W nocy z 2 na 3 września ze względów operacyjnych na szczeblu armii oddziały GO Śląsk otrzymały rozkaz opuszczenia zajmowanych pozycji obronnych i przejścia za Przemszę. W konsekwencji schrony Punktu Oporu wzg319 nie były atakowane. Oddziały Grupy Fortecznej zabrały ze sobą uzbrojenie fortyfikacji i wraz z oddziałami Armii Kraków prowadziły ciężkie bohaterskie działania opóźniające zakończone 20 września pod Tomaszowem Lubelskim. Podczas wojny koszary były wykorzystywane do celów wojskowych stąd od pn – wsch zbudowano podziemny schron bierny – przeciwlotniczy –został on całkowicie rozebrany w latach 80 – tych. Na przełomie lat 1944-45 wojska niemieckie przygotowały fortyfikacje OWS do działań obronnych uzupełniając część punktów oporu o nowe niewielkie obiekty, jednak i tym razem nie wykorzystano fortyfikacji śląskich podczas walk w 1945r..

. W okresie powojennym koszary były wykorzystywane przez LWP. Na początku lat sześćdziesiątych budynek ze schronem bojowym przekazano Zespołowi Szkół Medycznych który to funkcjonuje w nim dotychczas.

1. *Miejscowość*

**RUDA ŚLĄSKA
NOWY BYTOM
CZARNY LAS**

2. *Obiekt*

Zespół Fortyfikacji Obszar Warownego „Śląsk” - Punkt Oporu „Wzgórze 319”

SCHRON BOJOWY PRZY KOSZARACH OB. NIE UŻYTKOWANY

3. *Zawartość wkładki*

zdjęcia



Widok od pd – zach



Rura wentylacji schronu



Widok od wschodu



Pn –wsch strzelnica broni ręcznej



Widok od południa

1. Miejscowość

**RUDA ŚLĄSKA –
NOWY BYTOM**

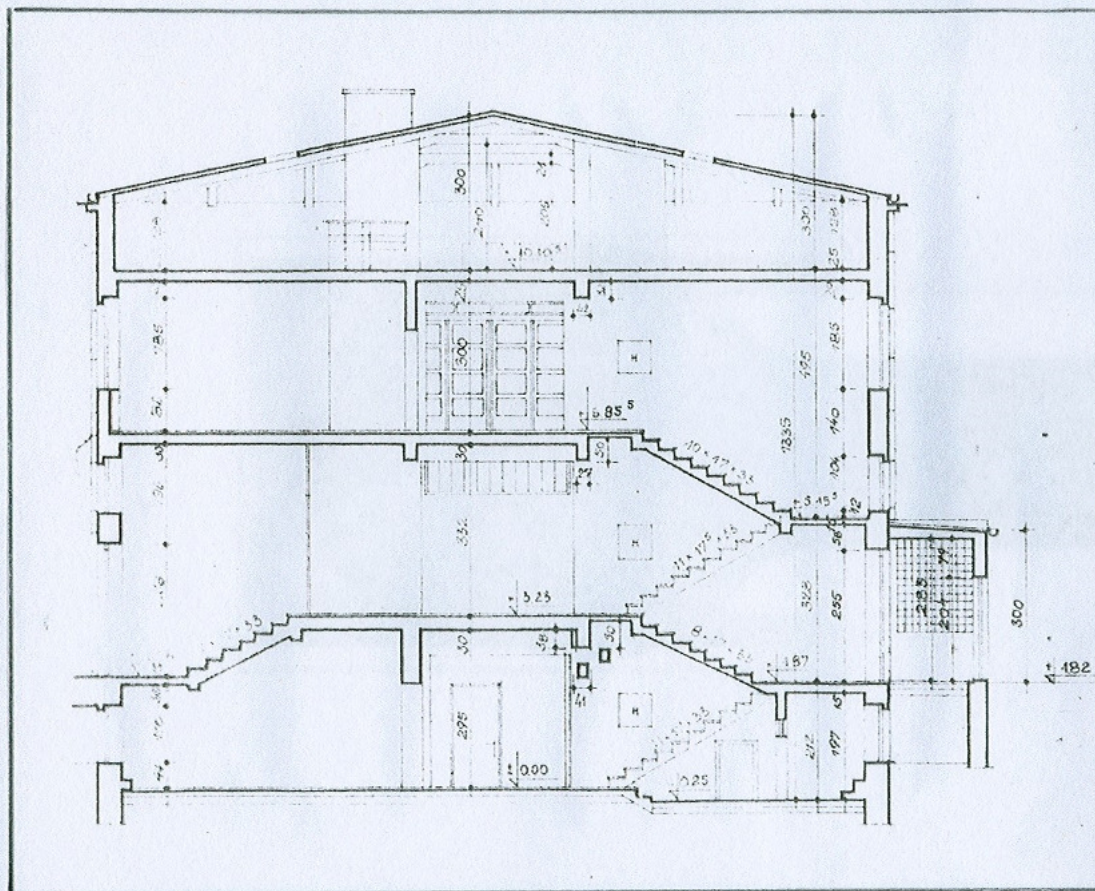
2. Obiekt

Zespół Fortyfikacji Obszaru Warownego „Śląsk” - Punkt Oporu Wzgórze „319” -
KOMPLEKS KOSZAR OB. ZESPÓŁ SZKÓŁ MEDYCZNYCH

3. Zawartość wkładki

ilustracje

Główna klatka schodowa z typową dla koszar OWŚ poręczą schodów



Przekrój poprzeczny

Schody na poddasze wykonane wg powtarzalnego wzoru

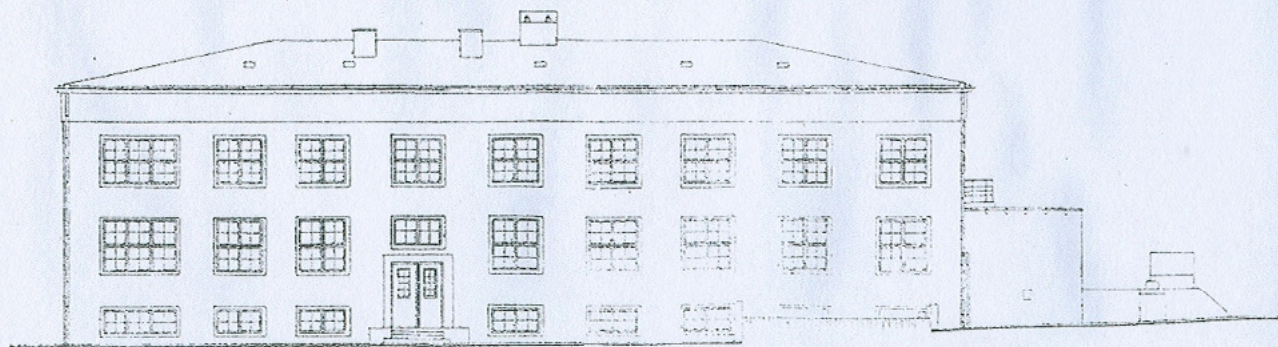
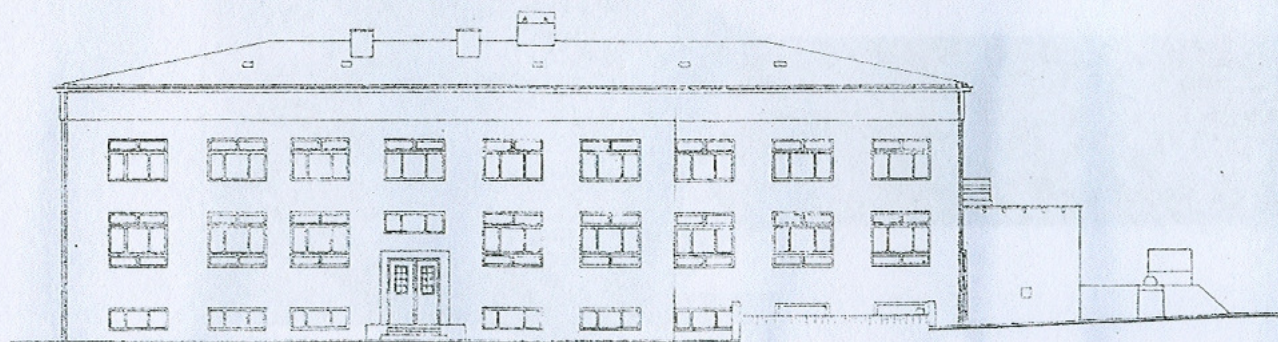




Widok elewacji
pd-zach.



Widok elewacji
pd-wsch.



ELEWACJA WSCHODNIA

Elewacja pd-wsch. wg inwentaryzacji
współczesnej i stanu pierwotnego

1. *Miejscowość*

**RUDA ŚLĄSKA –
NOWY BYTOM**

2. *Obiekt*

**Zespół Fortyfikacji Obszaru Warownego „Śląsk” - Punkt Oporu Wzgórze „319” -
KOMPLEKS KOSZAR OB. ZESPÓŁ SZKÓŁ MEDYCZNYCH**

3. *Zawartość wkładki*

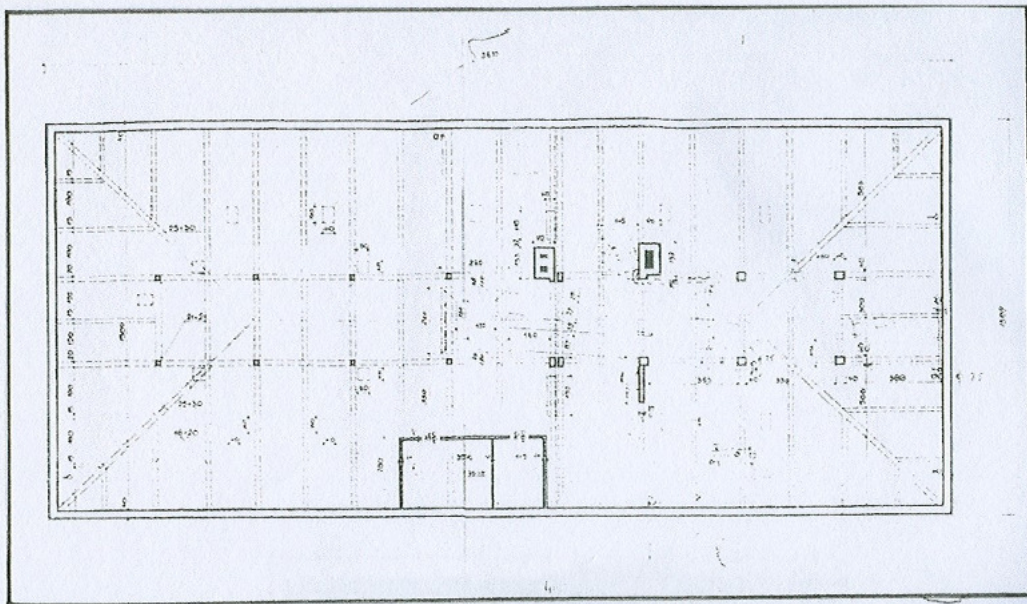
ilustracje



**Korytarz w poziomie podpiwniczenia ze wzmocnionym stropem
/w zakończeniu na wprost wejście do schrony bojowego/**



Fragment konstrukcji poddasza



Rzut poddasza



Konstrukcja poddasza

Konstrukcja poddasza oraz kanał wentylacyjny



Konstrukcja poddasza oraz zbiornik wody



4. *Miejscowość*

RUDA ŚLĄSKA
NOWY BYTOM
CZARNY LAS

5. *Obiekt*

Zespół Fortyfikacji Obszar Warownego „Śląsk” - Punkt Oporu „Wzgórze 319”

SCHRON BOJOWY PRZY KOSZARACH OB. NIE UŻYTKOWANY

6. *Zawartość wkładki*

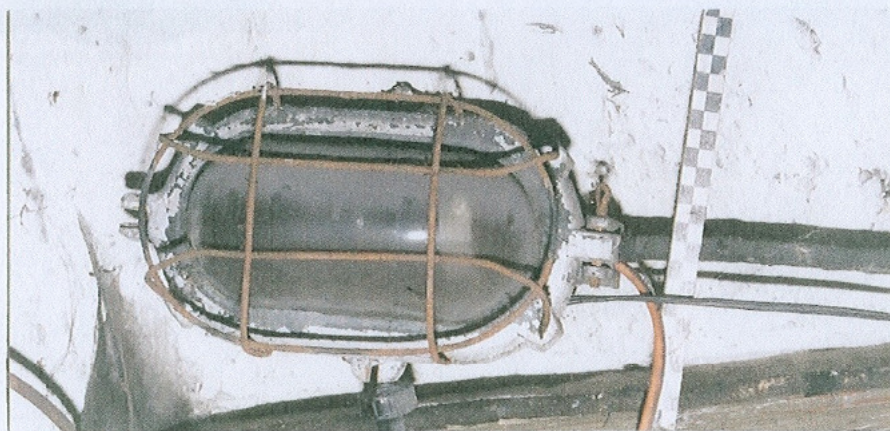
zdjęcia



Półki i ławki, izba pogotowia –e



Półki pomieszczenie –f



Oryginalna lampa oświetleniowa



Strzelnica pn ckm, izba bojowa -d



Posadzka przy strzelnicy ckm z odciętymi ceownikami podstawy ckm

5. *Miejscowość*

**RUDA ŚLĄSKA
NOWY BYTOM
CZARNY LAS**

6. *Obiekt*

Zespół Fortyfikacji Obszar Warownego „Śląsk” - Punkt Oporu „Wzgórze 319”

SCHRON BOJOWY PRZY KOSZARACH OB. NIE UŻYTKOWANY

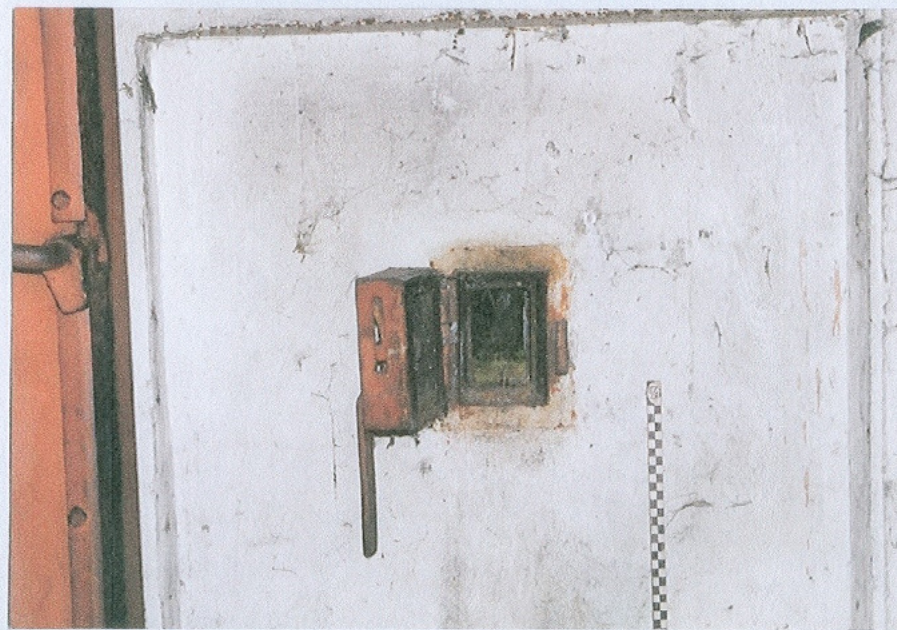
7. *Zawartość wkładki*
zdjęcia, mapa



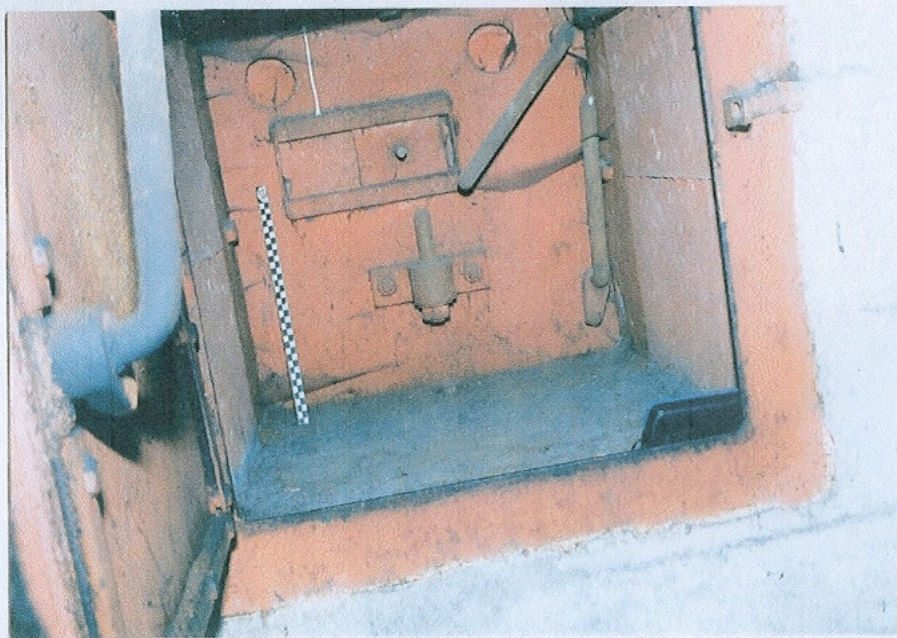
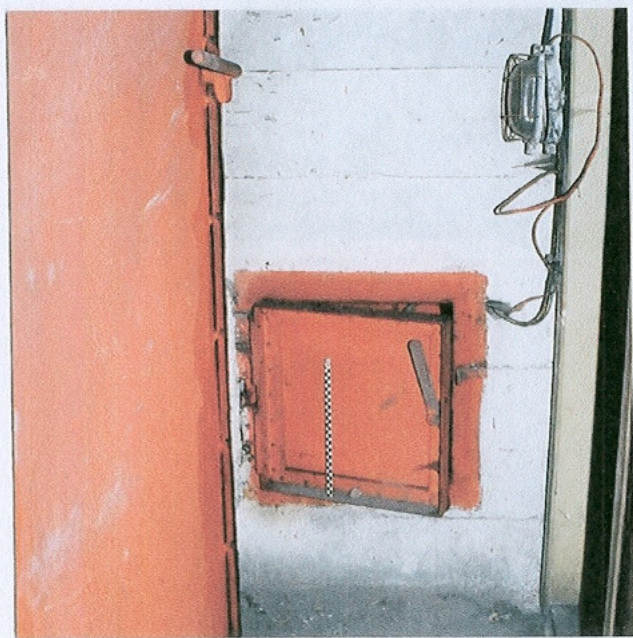
Pomieszczenie dla armaty ppanc



Wewnętrzna strona skrzydła drzwi pancernych pomieszczenia armaty -h



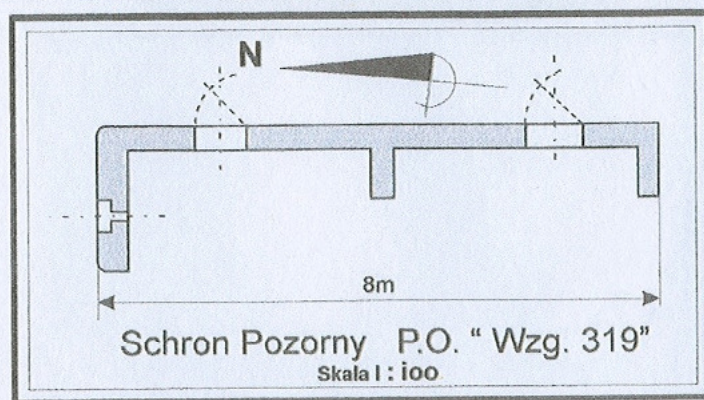
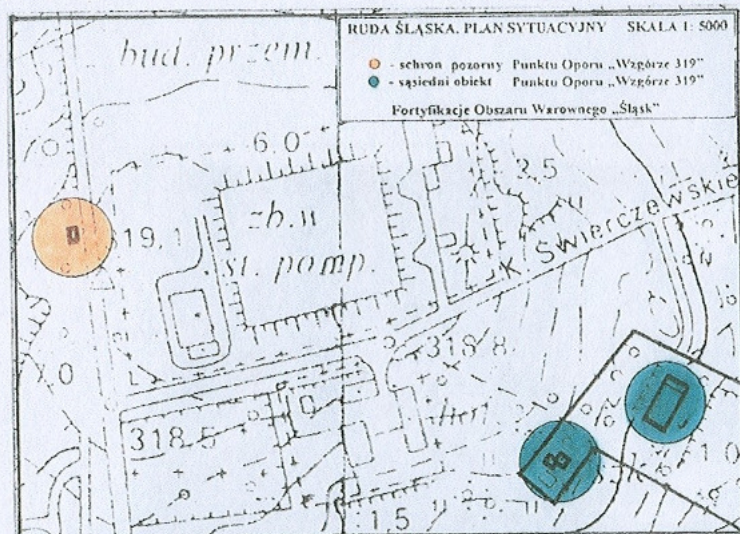
Okiennica strzelnicy broni ręcznej , przedsionek -g



Drzwi wewnętrzne i zewnętrzne wyjścia zapasowego

1. *Miejscowość*RUDA ŚLĄSKA –
NOWY BYTOM2. *Obiekt*Zespół Fortyfikacji Obszaru Warownego „Śląsk” - Punkt Oporu Wzgórze
„319”. KOMPLEKS KOSZAR OB. ZESPÓŁ SZKÓŁ MEDYCZNYCH3. *Zawartość wkladki*ciąg dalszy punktu 13 - opis obiektu /schron pozorny/
- rysunki, fotografie

Schron pozorny – usytuowany w rejonie kulminacji Wzgórza „319” po zach. stronie drogi z Rudy do Wirka. Zachowany w partii żelbetowej. Nasypy ziemne rozplantowane. Zbudowany w konstrukcji żelbetowej wylewanej, zbrojonej prętami stalowymi. Grubość ścian nieznacznie zróżnicowana w przedziale 0,3 – 0,35m. Powierzchnie zewnętrzne oraz wewnętrzne ścian nie tynkowane z widocznymi śladami odeskowania. Budowla na rzucie wydłużonym południkowo z partią ściany zasadniczej oraz fragmentami bocznymi - w zakończeniu od pn. i pd. /także poprzeczny fragment ścianki środkowej/. Od wsch. w partii zasadniczej dwa prostokątne otwory - pd. wtómie zamurowany. W strefach bocznych ścianka pn. dłuższa – zawiera otwór pozorujący strzelnicę z zabezpieczeniem przeciwykoszetowym. W linii zamknięcia ścianki zasadniczej zachowane uchwyty do montażu siatki masującej. Obiekt jednokondygnacyjny. Pierwotnie obsypany ziemią - pozorował duży schron bojowy.

Widok z pd - wsch.



Partia pd. Widok od wsch.



Partia pn. Widok od wsch.

Partia pn. Widok z pn.



Widok z zach.



2. *Miejscowość*

RUDA ŚLĄSKA
NOWY BYTOM
CZARNY LAS

3. *Obiekt*

Zespół Fortyfikacji Obszar Warownego „Śląsk” - Punkt Oporu „Wzgórze 319”
SCHRON BOJOWY PRZY KOSZARACH OB. NIE UŻYTKOWANY

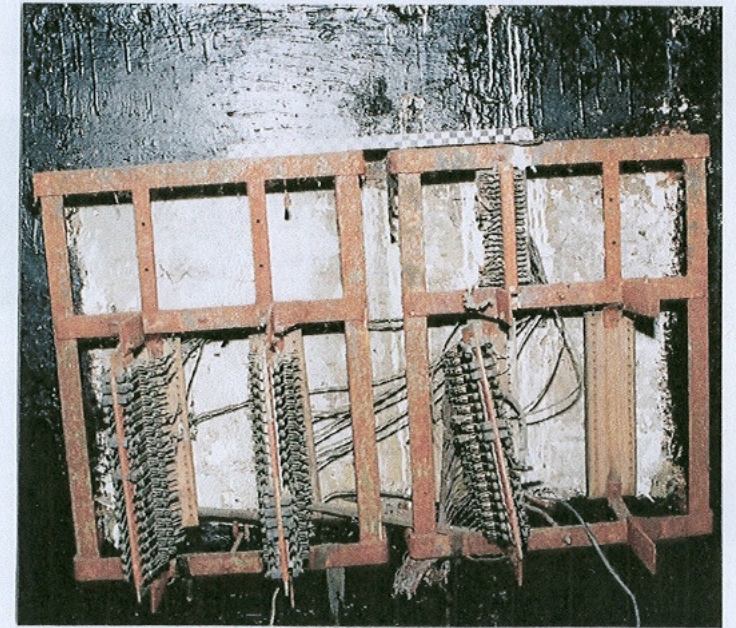
4. *Zawartość wkładki*
zdjęcia



Drzwi gazoszczelne, izba łączności –b



Przyłącze instalacji telefonicznej OWŚ



Łącznica telefoniczna – oryginalna?



Weranda – strop schronu z żelbetonowymi blankami



3. *Miejscowość*

**RUDA ŚLĄSKA
NOWY BYTOM
CZARNY LAS**

4. *Obiekt*

Zespół Fortyfikacji Obszar Warownego „Śląsk” - Punkt Oporu „Wzgórze 319”
SCHRON BOJOWY PRZY KOSZARACH OB. NIE UŻYTKOWANY

5. *Zawartość wkładki*
zdjęcia



Drzwi między izbą -c i -e



Strop z zabezpieczeniem przeciwdpryskowym



Pn – wsch strzelnica ckm, izba bojowa -d



Wejście



Zachowany pulpit i ławka przyścienna

Izba dowodzenia -c



1. *Miejscowość*RUDA ŚLĄSKA –
NOWY BYTOM2. *Obiekt*Zespół Fortyfikacji Obszaru Warownego „Śląsk” - Punkt Oporu Wzgórze „319”
KOMPLEKS KOSZAR OB. ZESPÓŁ SZKÓŁ MEDYCZNYCH3. *Zawartość wkladki*ciąg dalszy punktu 13 - opis obiektu
/schron amunicyjny
- rysunki, fotografie

Schron amunicyjny - usytuowany w zespole dawnych koszar na terenie skrajnej wsch. części terenu. Zbudowany w obniżeniu. Aktualnie obiekt znajduje się poza ogrodzeniem Zespołu Szkół Medycznych w miejscu zalanym wodą /schron dostępny tylko w górnej, wysuniętej nad wodę części/.

ściany: w konstrukcji żelbetowej, wylewanej /zbrojonej prętami stalowymi $\varnothing 10$ mm w warstwie zewnętrznej oraz $\varnothing 20$ mm w warstwie wewnętrznej. Grubość ścian zewnętrznych 0,5m., grubość ścian wewnętrznych 0,3m/. Powierzchnie ścian nie tynkowane z widocznymi śladami odeskowania - od wewnątrz także zabezpieczenie z siatki przeciwoodpryskowej,

strop: wzmocniony stalowymi belkami /prawdopodobnie w odstępach co 0,36m., z wypełnieniem odstępów pasami z blachy stalowej/. Grubość stropu prawdopodobnie 1,5m.

podłogi: posadzka betonowa,

otwory okienne: prostokątne,

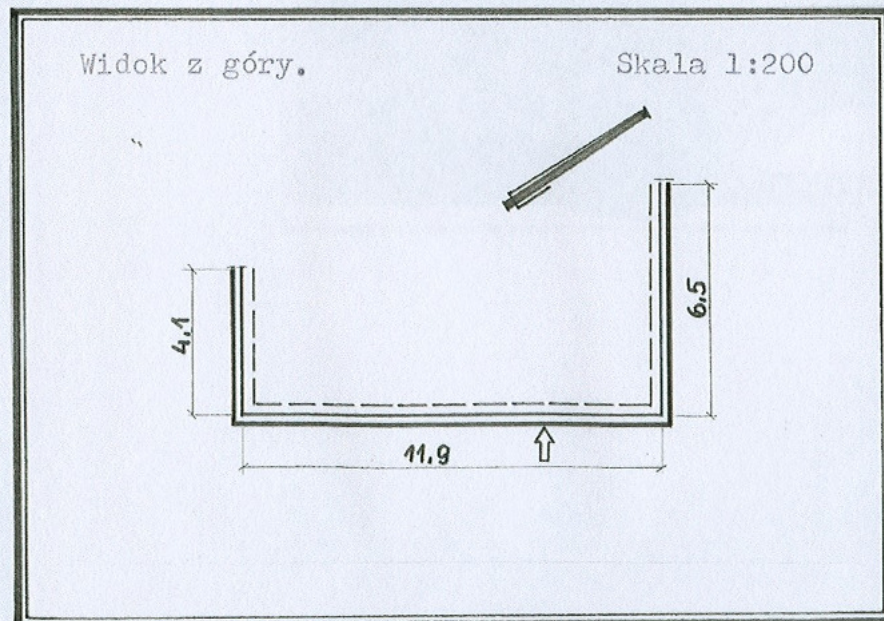
otwory drzwiowe: prostokątne,

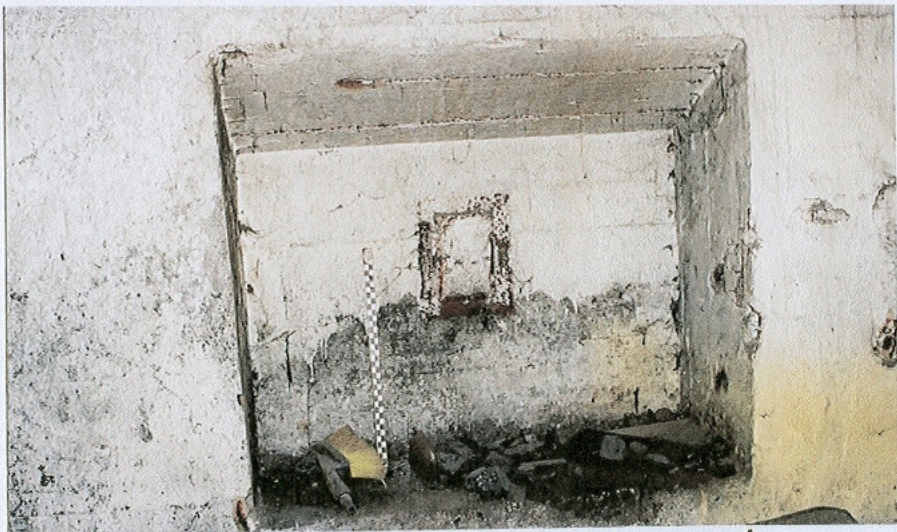
rzut: prostokątny ukierunkowany w osi wydłużenia pn-wsch. - pd-zach.

bryła: zwarta, jednokondygnacyjna zamknięta masywną płytą stropową /wysuniętą od czoła i po bokach/, o skośnie ukształtowanych ściankach. Pod stropem widoczna część zasadnicza - w strefie czołowej /pd-wsch./ oraz w partiach bocznych /pn-wsch. i pd-zach./. W strefie czołowej dwa otwory okienne rozdzielone wejściem, przesunięte względem środka na pn-wsch. W partiach bocznych ściany pozbawione otworów. Od strony pn-zach. budowla przysypana. Na części stropowej także nasyp ziemny zabezpieczony podwyższonymi ściankami obrzeża. /w stropie dwa otwory wentylacyjne widoczne przy narożniku wsch. i od zach./.

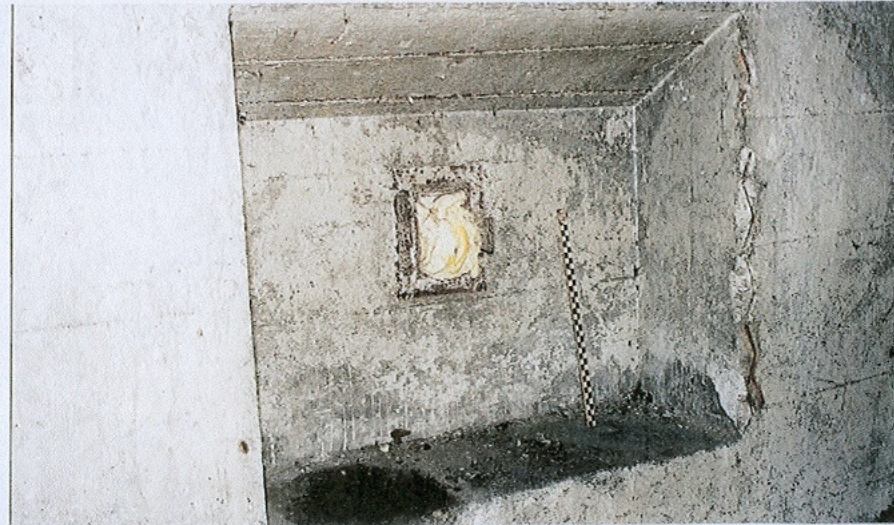
wnętrze: ze środkowym korytarzem rozdzielającym ciągi komór. Na osi wejścia drugi korytarz łączący się z pierwszym.

Widok od strony południowej





Izba bojowa „d”. Strzelnica pn.-wsch.



Izba bojowa „d”. Strzelnica pn.-zach.

Korytarz „c”. Zamknięcie wyjścia ewakuacyjnego.

Izba bojowa „d”. Strzelnica ckm.

Stalowe wzmocnienie stropu



<p>1. <i>Miejscowość</i> RUDA ŚLĄSKA – NOWY BYTOM</p>	<p>2. <i>Obiekt</i> Zespół Fortyfikacji Obszaru Warownego „Śląsk” - Punkt Oporu Wzgórze „319” - KOMPLEKS KOSZAR OB. ZESPÓŁ SZKÓŁ MEDYCZNYCH</p>	<p>3. <i>Zawartość wkładki</i> ciąg dalszy punktu 13 - opis obiektu /schron bojowy przy budynku gospodarczym/ - rysunki, fotografie</p>
--	--	--

Schron bojowy - usytuowany w skrajnej zach. części zespołu dawnych koszar. Dobudowany do budynku gospodarczego /stajni/.

Schron : lekki, typu „B” - w części budowli, zbudowany w konstrukcji żelbetowej wylewanej, zbrojonej prętami stalowymi \varnothing 10mm w warstwie zewnętrznej oraz \varnothing 20mm w warstwie wewnętrznej - grubość ścian, $\sim 1,2 \pm 1m$. Powierzchnie ścian tynkowane. Od wewnątrz nie tynkowane z widocznymi śladami odeskowania i zabezpieczeniem ze stalowej siatki przeciwoodpryskowej - tylko w partiach obwodowych. Strop wzmocniony przeciwoodpryskowo stalowymi belkami w odstępach co 0,36 m, z wypełnieniem odstępów pasami z blachy stalowej grubości 3mm. Grubość stropu $\sim 1, m$. Rzut na planie prostokąta z narożnikiem zach ściętym pod kątem ok. 60° , gdzie strzelnica ckm z wykończeniem przeciwykoszetowym, obok rura ze zrzutnią granatów. Dłuższa oś schronu skierowana w przybliżeniu na pn-zach. Bryła zwarta, jednokondygnacyjna. Krawędzie ścian i stropu ostre. W ścianie pn-zach strzelnica broni ręcznej (zamurowana), obok podobna - w ścianie pn-wsch (również zamurowana). Wszystkie strzelnice obsługiwane z izby bojowej - „d”. W ścianie pd-zach otwór wylotu instalacji wentylacyjnej chroniony pancerzem., w ścianie pd-wsch otwór wyjścia zapasowego (zamurowany).

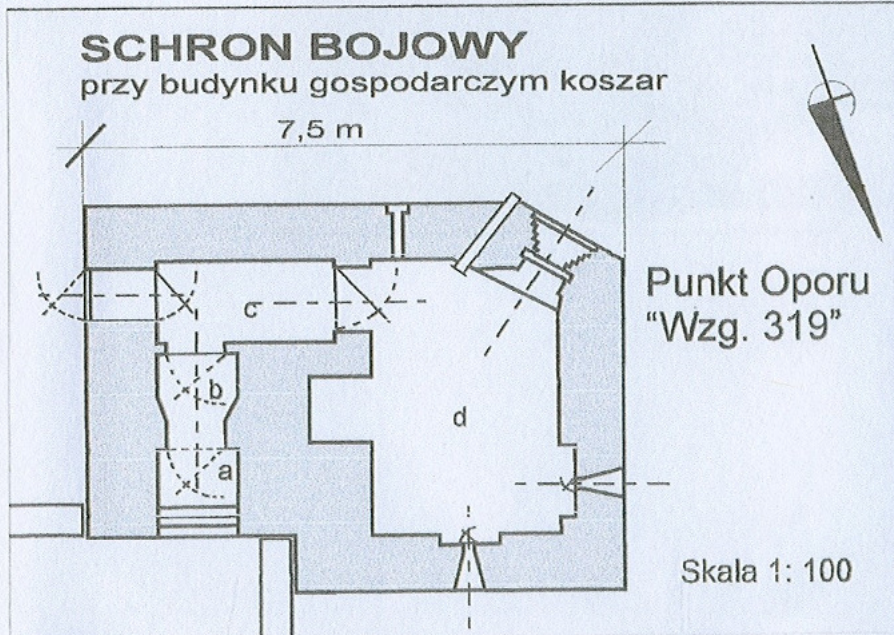
Wnętrze: jednokondygnacyjne. Wejście do schronu z parteru budynku gospodarczego (obecnie po adaptacji na dom mieszkalny) chronione przedsiönkiem łamanym po schodach - „a”, przez śluzę gazową - „b”, korytarz - „c”, do izby bojowej - „d”.

Uzbrojenie: ckm wz.30 kal. 7.92 mm rkan oraz broń osobista żołnierzy z obsady schronu.

Instalacje: schron był wyposażony w instalacje filtrowentylacyjną. Łączność zewnętrzna była realizowana za pomocą specjalnej sieci telefonicznej SOW.

Obsada: schronu składała się z około 5 osób.

Widok od strony południowej





Przebudowany budynek gospodarczy ze schronem bojowym

Schron bojowy - widok od strony zach.



Schron bojowy - widok od strony pn-zach.

Schron bojowy - widok od strony pd-zach.

