

I. Obiekt

KAMIENICA

2. Czas powstania

1910 rok

3. Miejscowość

RUDA ŚLĄSKA
Dzielnica Nowy Bytom

II. 1-zdjęcie, 2-sytuacja, 3-orientacja

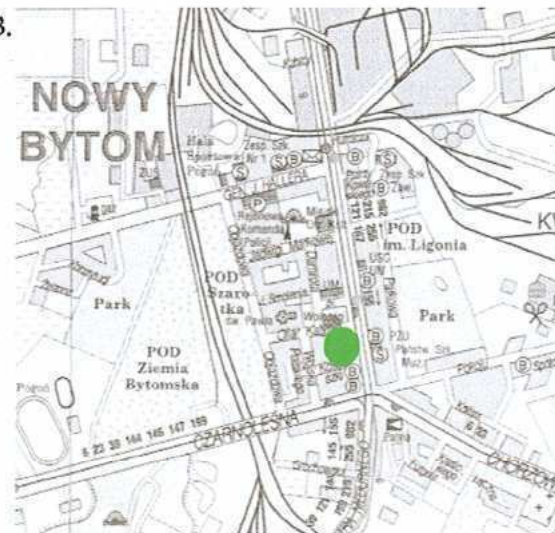
1.



2.



3.



4. Adres

Ruda Śląska – Nowy Bytom
pl. Jana Pawła II 1

nr hipoteczny

Nr działki 2657/88
KW 8653

5. Przynależność administracyjna

województwo **śląskie**gmina **Ruda Śląska**
powiat **grodzki**

6. Poprzednie nazwy miejscowości

Okolo 1624 r. **Schwarzwald**, w 1668 r.
Miejski Czarny Las, od okolo 1840 r.
Friedenshuette, od 1922 r. **Polski Bytom**,
a następnie **Nowy Bytom**7. Przynależność administracyjna
przed 31 grudnia 1998rwojewództwo **katowickie**
gmina **Ruda Śląska**

8. Właściciel i jego adres

Właściciel: Gmina Miejska Ruda
Śląska, Ruda Śląska pl. Jana Pawła II 6;
Użytkowanie wieczyste: 7 osób
prywatnych (28,48 %) oraz Gmina
Miejska Ruda Śląska (71,52%)

9. Zarządzający i jego adres

Miejskie Przedsiębiorstwo Gospodarki
Mieszkaniowej
Ruda Śl. Ul. Markowej 22

10.

Nr

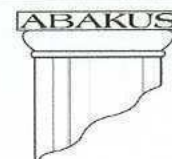
data

21. Akta archiwalne (rodzaj akt, numery i miejsce przechowywania)

- *Książka obiektu budowlanego* t. 1-3 prowadzona od 1998 r. (przechowywana w MPGM w Rudzie Śl. Ul. Markowej 22)
- *Inwentaryzacja elektryczna*, opr. Inż. J. Zawrzet 1997 r. (przechowywana w MPGM w Rudzie Śl. Ul. Markowej 22)
- *Projekt budowlano-wykonawczy odbudowy przewodów kominowych wentylacyjnych*, opr. I. Marczuk-Behr 2004 r. (przechowywana w MPGM w Rudzie Śl. Ul. Markowej 22)

24. Uwagi różne

25. Opracował



tekst:

plany:

zdjęcia:

ABAKUS**Pracownia****Projektowo-Urbanistyczno-Konserwatorska**

ul. Ks. bpa B. Bogdajna 25/2

41- 500 Chorzów

tel./fax.: (032) 2413 - 502

miejsca przechowywania negatywów **Archiwum ABAKUS Chorzów****Karta po wypełnieniu podlega ochronie na podstawie przepisu prawa autorskiego.***Wrzesień 2006*

22. Bibliografia

26. Adnotacje o inspekcjach, informacje o zmianach (daty, imiona i nazwiska wypełniających)

23. Źródła ikonograficzne i fotografia (rodzaj, miejsce przechowywania, sygnatury)

27. Załączniki

Wkładka: 9 sztuk

12. Autorzy, historia obiektu, określenie stylu

Obecna dzielnica Rudy Śląskiej Nowy Bytom początkowo była częścią miasta Bytomia, pierwsze zapisy historyczne o niej pochodzą z 1369 r. pełniła ona funkcję lasu obywatelskiego. W 1624 r. pojawia się jej nazwa Schwarzwald. Rozwój gospodarczy tego rejonu nastąpił w XVIII w. wraz z rozwojem przemysłu węglowego i hutniczego. W 1789 r. powstają tu między innymi kopalnia Luiza i Król Salomon, a w 1830 r. Otilie. W 1822 r. powstała cynkownia Klara, w 1836 r. huta cynku Rosamunde, a w 1840 r. Fiedenshuetten. W latach 1899-1902 zbudowano kopalnię Friedengrube, a 1903-1904 r. szyb Hillebrand kopalni Gottesegen. Rozwój przemysłu był impulsem rozwoju osadnictwa. W pobliżu tych zakładów w krótkim czasie zbudowano liczne domy dla pracowników. Dało to początek dwóm osadom zwanych potocznie Fiedenshuetten – obecny Nowy Bytom i Eintrachthuetten - obecnie dzielnica Świętochłowic - Zgoda odłączona od Nowego Bytomia w 1929 r. Osada, która pierwotnie funkcjonowała jako leśna, od XIX w. przekształcona została w osadę przemysłową. Las uległ parcelacji na działki budowlane, bądź został zniszczony wskutek działalności przemysłu. Do 1891 r. teren Czarnego Lasu był obszarem dworskim Bytomia, a po 1891 r. został włączony do miasta jako dzielnica. Dopiero w 1898 r. miasto Bytom sprzedało grunty dawnego Czarnego Lasu różnym koncernom przemysłowym. Osada uzyskuje wówczas większą samodzielność i odrębność. W 1897 r. powstaje urząd pocztowy, w 1913 r. własna stacja kolejowa, w latach 1906-1907 osada otrzymała kanalizację. Główna zabudowa miejscowości kumuluje się przy dawnej drodze w kierunku Bytomia – wzdłuż ul. Niedurnego, a dawny plac targowy obecny Plac Jana Pawła II staje się centralnym placem miejscowości o charakterze reprezentacyjnym – tu wzniesiono w 1911-1912 r. monumentalny kościół św. Pawła według projektu Johanna Klompa, a po utworzeniu w 1922 r. w Nowym Bytomiu gminy i przyłączeniu do Polski – tu też zbudowano okazały ratusz.

1904 r. budowa kamienicy, autor projektu nieznany (informacja z *Książki obiektu budowlanego*. wg Książki

13. Opis (sytuacja, materiał i konstrukcja, rzut, bryła, elewacje, wnętrze, wyposażenie, instalacje)

Sytuacja – budynek usytuowany w centrum Nowego Bytomia, dzielnicy Rudy Śląskiej, przy głównym placu - Jana Pawła II (przy którym zlokalizowany jest również gmach Urzędu Miejskiego oraz kościół par. p.w. św. Pawła). Kamienica usytuowana jest w pierzei zabudowy kamienic od strony placu Jana Pawła II, w kwartale zabudowy mieszkaniowej ograniczonej ulicami: Niedurnego, Kościuszki, Wojska Polskiego i placu Jana Pawła II; z fasadą skierowaną ku północy. Od strony ulicy znajduje się chodnik z płyt betonowych, za którym plac, który dzięki wysokim drzewom i fontannie ma charakter skweru. Kamienica wraz z sąsiednim budynkiem przy ul. Niedurnego 53-55 i dwiema oficynami przy pl. Jana Pawła I A. i pl. Jana Pawła I B tworzy wewnętrzne podwórze. Podwórze wyłożone jest kształtkami betonowymi, sieć przejazdowa wyasfaltowana.

Materiał, konstrukcja, technika - budynek wybudowany w technologii tradycyjnej: murowany z cegły, zewnątrz ceglany, wewnątrz otynkowany; detal architektoniczny (gzymsy, fryzy, opaski okiennej, parapety) wykonany z kształtek ceramicznych i z cegły w dwóch kolorach: czerwonej (klinkier) oraz cegły glazurowanej w kolorze niebieskim.

Sklepienia, stropy - strop belkowy ze ślepym pułapem z podsufitką, za wyjątkiem piwnicy gdzie strop ceglany odcinkowy.

Więźba dachowa - drewniana o konstrukcji płatwiowej z dwoma ściankami stolcowymi.

Pokrycie dachu - papa.

Podłogi, posadzki – sklepy wraz z zapleczem w partii parteru: płytki gresowe (wielkowymiarowe małowymiarowe w kształcie kwadratu, w kolorze szarym i beżowym; mieszkania na I, II III piętrze oraz strych – podłoga tzw. *biała*, na której płyty paździerzowe, wykładziny, część pomieszczeń z panelami, płytkami gresowymi, itp.; klatka schodowa wraz z podestami międzykondygnacyjnymi – podłoga tzw. *biała* (za wyjątkiem parteru gdzie płytki cementowe w kształcie kwadratu, barwione); WC-ty na półpiętrach płytki ceramiczne; piwnice - cegła z wylewką cementową.

Schody zewnętrzne: do sklepów w fasadzie - tzw. *wolne* (kilkustopniowe), betonowe, obłożone gresem.

Schody wewnętrzne: klatka schodowa - schody dwubiegowe powrotne ze środkowym podestem, konstrukcji stalowej, z drewnianymi stopnicami; balustrada drewniana w formie tralek; do piwnicy jednobiegowe proste, ceglane, z drewnianymi stopnicami.

Okna - znaczna część okien wtórna, w większości drewniana (tylko na parterze fasady wykonane z profili aluminiowych oraz 4 okien elewacji tylnej z PCV):

na parterze od placu Jana Pawła II (fasada) - wszystkie okna wtórne, współczesne, w formie witryn sklepowych czworo okien z aluminium, o konstrukcji jednoramowej, szklonej szybą zespoloną, w kształcie poziomej prostokąta, z podziałem krzyżowej, w ostatniej osi dodatkowo okno połączone z drzwiami do sklepu;

okna I, II i III piętra od placu Jana Pawła II (fasada) – okna wtórne, drewniane, w kształcie pionowej prostokąta zamkniętego odcinkiem łuku, o konstrukcji skrzynkowej, czteropodziałowe (dwudzielne)

Wieżystych budynek i oficynę wybudowaną w 1900 roku).
Budynek wybudowany w stylu historyzmu.

przebiegiem zamkniętym, konstrukcja skrzynekowa, czteropodziałowe (dwudziennie, dwupoziomowe, z przesuniętym śleminem);

cd. na załączniku nr 1

<p>14. Kubatura</p> <p>2487 m³</p>	<p>15. Powierzchnia użytkowa</p> <p>Użytkowa 818,1 m² Zabudowy 199,8 m²</p>	<p>16. Przeznaczenie pierwotne</p> <p>Mieszkalno-usługowe</p>	<p>17. Użytkowanie obecne</p> <p>Mieszkalno-usługowe</p>
<p>18. Prace budowlane i konserwatorskie, ich przebieg i dokumentacja</p> <p>2000-remont generalny elewacji (czyszczenie, uzupełnienie ubytków, malowanie okien, wymiana rynien i rur spustowych)</p> <p>2001 – renowacja części parteru</p> <p>2004 – odbudowa przewodów kominowych wentylacyjnych</p> <p>2006 – wymiana instalacji wod.-kan., remont wsch. części parteru z adaptacją pomieszczeń na aptekę (wymiana okien i drzwi w fasadzie, wymiana posadzek, gipsowanie ścian, malowanie wnętrza) – obiekt w trakcie prac</p>		<p>19. Stan zachowania (fundamenty, ściany zewnętrzne, ściany wewnętrzne, sklepienia, stropy, konstrukcje dachowe, pokrycie dachu, wyposażenie i instalacje)</p> <p>Fundamenty - silne zawilgocenie (piwnice czasowo ze „stojącą” wodą), ściany zaatakowane przez grzyba</p> <p>Ściany zewnętrzne: elewacja tylna zabrudzona, z miejscowymi ubytkami tynku, w partii parteru miejscowo zawilgocenie; fragmentarycznie dezintegracja cegły (szczególnie w partii przyziemia);</p> <p>Ściany wewnętrzne – dezintegracja i ubytki tynku (szczególnie w klatce schodowej), miejscowe zawilgocenie (piwnice, parter), spękania</p> <p>Stropy – ślady zamakania</p> <p>Konstrukcja dachowa – średni</p> <p>Pokrycie dachu – dobry</p> <p>Instalacje – średni, brak instalacji odgromowej</p> <p>Klatka schodowa – zdewastowana, silnie zabrudzona, z ubytkami i zmurszeniem tynku; schody zużyte technicznie i zdewastowane, brak znacznej części drewnianych tralek.</p> <p>20. Najpilniejsze postulaty konserwatorskie</p> <p><u>Remont generalny budynku.</u></p> <p>Opracowanie ekspertyzy przyczyn zawilgocenia piwnic i jego likwidacja (sprawdzenie odwodnienia, osuszenie, ewent. założenie izolacji).</p> <p>Elewacja tylna – czyszczenie, wymiana zdeintegrowanych i uszkodzonych cegieł, kitowanie ubytków cegły, przespoinowanie elewacji, dezynfekcja partii zagłoniętych muru.</p> <p>Wieżba – dokładny przegląd wraz z wykonaniem opinii stanu zachowania, dezynfekcja, wzmocnienie.</p> <p>Remont klatki schodowej: wymiana drzwi głównych (na drewniane stylistycznie nawiązujące do obiektu); zbitcie zmurszałych tynków, założenie nowych tynków, malowanie wnętrza, naprawa schodów (konserwacja części metalowych, wymiana drewnianych stopnic, rekonstrukcja drewnianych tralek).</p> <p>Kontrola stanu zachowania stropów. Założenie instalacji odgromowej. Uporządkowanie stolarki wewnętrznej klatki schodowej (nowa analogiczna do pierwotnej).</p>	

WKŁADKA DO KARTY EWIDENCYJNEJ ZABYTKÓW ARCHITEKTURY I BUDOWNICTWA
ZAŁĄCZNIK NR 1

1. Miejscowość RUDA ŚLĄSKA	2. Obiekt KAMIENICA - UL. JANA PAWŁA II 1	3. Zawartość wkładki c.d. pkt. 13
--------------------------------------	---	--------------------------------------

w klatce schodowej (w 2 osi) I-II-III-IV kondygnacji w elewacji tylnej – pierwotne, drewniane, o konstrukcji krosnowej, w kształcie pionowego prostokąta zamkniętego odcinkiem łuku, wielopodziałowe (z przesuniętym ślemieniem, z podziałem pionowym oraz opartym na krzywiźnie);

okienka w WC-ch (występujące w zryzalitowanej 3 osi) w elewacji tylnej oraz strychowe – pierwotne, niewielkie, drewniana, w kształcie pionowego prostokąta, o konstrukcji krosnowej, dwu- i trójpoziomowe;

4 okna (w 1 osi na II piętrze oraz w 5, 6 i 7 osi na III piętrze) w elewacji tylnej – wtórne, z PCV, o konstrukcji jednoramowej, szklonej szybą zespoloną, w kształcie pionowego prostokąta;

okna występujące w łączniku pomiędzy kamienicą a oficyną (w 1 osi) w elewacji tylnej: wtórne, drewniane, o konstrukcji skrzynkowej, w kształcie pionowego prostokąta zamkniętego odcinkiem łuku, sześciopodziałowe (trójdzielne, dwupoziomowe, z przesuniętym ślemieniem);

2 okna w partii parteru łącznika (pomiędzy kamienicą a oficyną) w elewacji tylnej - wtórne, drewniane, o konstrukcji skrzynkowej, w kształcie pionowego prostokąta, jednopodziałowe;

pozostała stolarka, stanowiąca większość okien - drewniana, o konstrukcji skrzynkowej, w kształcie pionowego prostokąta zamkniętego odcinkiem łuku, czteropodziałowe (dwudzielne, dwupoziomowe, z przesuniętym ślemieniem);

Drzwi zewnętrzne: 1-4) do sklepów w fasadzie - wtórne, z profili aluminiowych, szklone, jednoskrzydłowe (w osi 2, 4 i 8) i dwuskrzydłowe (w osi 3), zamknięte prostokątnie, w osi 8 dodatkowo połączone z witrą sklepową; 5) z sieni przejazdowej do klatki schodowej - wtórne, stalowe, dwuskrzydłowe;

Drzwi wewnętrzne: 1) drzwi z klatki schodowej do mieszkań i w mieszkaniach - pierwotne, jednoskrzydłowe, pełne, o konstrukcji ramowo-płycinowej (dekoracja czteropłycinowa: płyciny w kształcie prostokąta, górna i dolna płycina w układzie poziomym, dwie środkowe w układzie pionowym), drzwi na zawiasach czopowych; część drzwi wtórnie obita; 2) drzwi w większości mieszkań, drzwi z klatek schodowych do mieszkań oraz na zapleczu sklepów: wtórne, z różnorodnych materiałów, głównie drewnopochodnych, najczęściej płytowe lub z drewna (o konstrukcji ramowo-płycinowej), drzwi zazwyczaj jednoskrzydłowe zamknięte prostokątnie, na zawiasach czopowych, część stolarki przeszklona; 3) drzwi z klatki schodowej do mieszkania jednopokojowego (na wprost) - pierwotne, jednoskrzydłowe, pełne, o konstrukcji ramowo-płycinowej (dekoracja czteropłycinowa: płyciny w kształcie prostokąta w układzie pionowym, ułożone w dwóch rzędach), drzwi na zawiasach czopowych; 4) drzwi do WC-ów (na półpiętrach) - pierwotne, jednoskrzydłowe, pełne, zamknięte prostokątnie, o konstrukcji ramowo-płycinowej (dekoracja czteropłycinowa: płyciny w kształcie prostokąta, dwie dolne mniejsze wymiarowo), drzwi na zawiasach czopowych; 5) drzwi do piwnicy - drewniane, jednoskrzydłowe, pełne, zamknięte prostokątnie, wtórnie obita płytami drewnopochodnymi (konstrukcja nie rozpoznana), drzwi na zawiasach czopowych; 6) drzwi na strych - pierwotne, drewniane, jednoskrzydłowe, pełne, zamknięte prostokątnie, o konstrukcji deskowo-listwowo-zastrzałowej, na zawiasach pasowych; 7) drzwi na balkony (w elewacji tylnej) - pierwotne, jednoskrzydłowe, szklone, z nadświetlem zamkniętym odcinkiem łuku (nadświetle szklone, dwudzielne), o konstrukcji ramowo-płycinowej (dekoracja trójpłycinowa (płyciny w kształcie prostokąta, dwie górne w układzie pionowym, przeszklone, dolna płycina w układzie poziomym), drzwi na zawiasach czopowych [za wyjątkiem drzwi na II piętrze „łącznika”, które zamknięte prostokątnie i wykonane z PCV];

1. Miejscowość RUDA ŚLĄSKA	2. Obiekt KAMIENICA - UL. JANA PAWŁA II 1	3. Zawartość wkładki c.d. pkt. 13
--------------------------------------	---	--------------------------------------

Rzut - budynek wybudowany na rzucie prostokąta z dwoma ryzalitami od południa (w pierwszym, dwubocznym, umieszczonym na osi - znajdują się WC-ty; drugi w narożniku pld.-zach. - stanowi granicę z oficyną); dwutraktowy z dwubiegową klatką schodową usytuowaną w trakcie tylnim (na osi).

Bryła - budynek czterokondygnacyjny, z podpiwniczeniem i z poddaszem użytowanym jako strych Bryła zwarta, prostopadłościenna, nakryta dachem dwuspadowym. W elewacji frontowej, na osi znajduje się ozdobny, prostokątny szczyt (de facto ściana parawanowa). Elewację tylną rozczłonkuje dwuboczny ryzalit, umieszczony na osi (w nim WC-ty). Od strony wschodniej budynek przylega do kamienicy przy ul. Niedurnego 55-57, zaś od zachodniej do oficyny (adres: pl. Jana Pawła II nr 1A).

Elewacja północna (fasada) – ceglana, czterokondygnacyjowa, symetryczna, dziewięcioosiowa, w partii parteru przebudowana (zmieniony kształt i wielkość okien, pozbawiona detalu architektonicznego). Partia parteru rozczłonkowana czterema witrynami sklepowymi (w kształcie pionowego i poziomego prostokąta), z których ostatnia połączona jest z drzwiami do sklepu; ponadto znajdują się tu jeszcze troje drzwi (w kształcie pionowego prostokąta) oraz otwór sieni przejazdowej (o analogicznym kształcie). Kondygnacja ta jest w części wschodniej wtórnie obłożona płytkami z jasnoszarego gresu. W kondygnacji I, II i III występują okna w kształcie pionowego prostokąta zamkniętego odcinkiem łuku, z dekoracyjnymi parapetami ułożone schodkowo, wykonanymi z niebieskich kształtek ceramicznych, glazurowanych. Elewację zdobi podział ramowy (obejmujący również naczółki okienne) wykonany z niebieskiej cegły, zlicowanej z powierzchnią elewacji. Ponadto pomiędzy oknami III i IV kondygnacji znajdują się quatroforia o trójlistnym łuku, zablendowane. Parter od I piętra wydziela profilowany gzyms ceglany. Kondygnację wieńczy wydatny, również profilowany gzyms, wzbogacony fryzem ząbkowym oraz fryzem arkadkowym, o trójłuczny wykroju. Prostokątny szczyt umieszczony centralnie, na szerokości dwóch środkowych osi flankowane jest dwoma nadwieszonymi, smukłymi pilastrami. W polu szczytu znajdują się dwa dalsze, również nadwieszone pilastry. Obydwie pary pilastrów wydziela pola zamknięte łukiem koszowym.

Elewacja tylna (południowa): ceglana, pozbawiona detalu architektonicznego, czterokondygnacyjowa, niesymetryczna. Siedmioosiowa, z dwuosiowym łącznikiem (połączenie kamienicy z oficyną) od południa. Elewacja w osi 3 jest ryzalitowana dwubocznie. W partii łącznika” oraz w 4 osi (w trzech kondygnacjach) występują nadwieszony balkony (z ażurową metalową lub drewnianą balustradą). Wszystkie okna mają kształt prostokąta, w większości zamkniętego odcinkiem łuku (za wyjątkiem okienek sanitariatów, okienek strychowych oraz czterech okien (w 1 osi na II piętrze oraz w 5, 6 i 7 osi na III piętrze). Okienka WC-tów oraz strychowe są znacznie mniejsze od pozostałych. W osi pierwszej parteru występuje sień przejazdowa, o prostokątnym wykroju, zaś w parterze łącznika umieszczone zostały drzwi wejściowe na zaplecze sklepu (wtórne). Ponad oknami łęki odciążające z pionowo ułożonych cegieł, a nad częścią okien ceglane odcinki nadłuczy. Parapety okienne ceglane. Poszczególne kondygnacje wydzielone ceglany gzymsem (z ukoście ułożonych cegieł, kostkowym oraz prostym).

Wnętrze – dwutraktowe, z umieszczoną centralnie klatką schodową, obok której sień przejazdowa. Klatka schodowa z dwubiegowymi schodami oraz WC-tami na półpiętrach. Na parterze usytuowane są sklepy wraz z zapleczem. Na kondygnacjach I, II i III piętra znajdują się mieszkania, obecnie po pięć na każdej kondygnacji (cztery mieszkania dwupokojowe z kuchnią oraz jednopokojowe). Obecnie część mieszkań wtórnie podzielona (głównie podział związany z budową łazienek i przedpokoi).

Wyposażenie – brak

Instalacje - elektryczna, wodno-kanalizacyjna, gazowa, telefoniczna, ogrzewanie piecowe.

1. Miejscowość

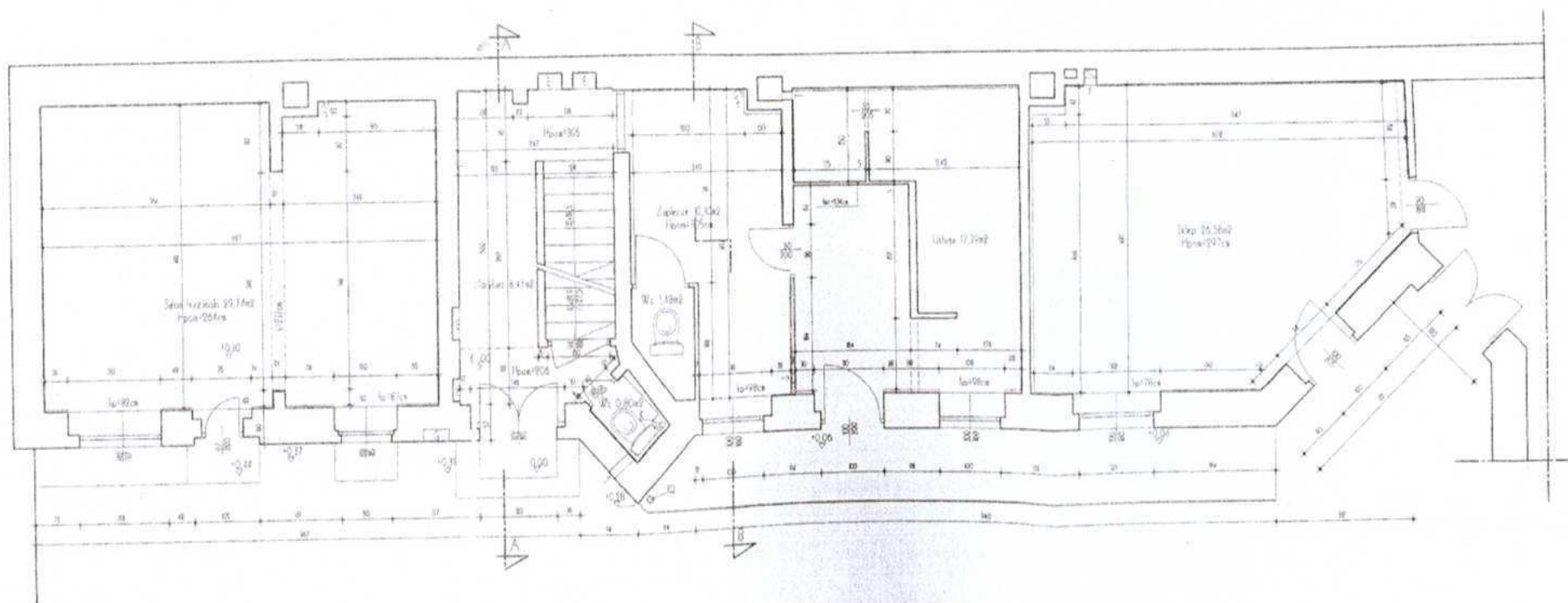
2. Obiekt

3. Zawartość wkładki

RUDA ŚLĄSKA

KAMIENICA - UL. JANA PAWŁA II 1

rzut przyziemia



1. Miejscowość

RUDA ŚLĄSKA

2. Obiekt

KAMIENICA - UL. JANA PAWŁA II 1

3. Zawartość wkładki

Dokumentacja fotograficzna



1. Fasada



2. Fasada – fragment parteru

1. Miejscowość

RUDA ŚLĄSKA

2. Obiekt

KAMIENICA - UL. JANA PAWŁA II 1

3. Zawartość wkładki

Dokumentacja fotograficzna



3. Szczyt w fasadzie



4. Część centralna fasady

1. Miejscowość

2. Obiekt

3. Zawartość wkładki

RUDA ŚLĄSKA

KAMIENICA - UL. JANA PAWŁA II 1

Dokumentacja fotograficzna



5. Fragment fasady z detalem architektonicznym



6. Fasada – fragment gzymsu wieńczącego

1. Miejscowość

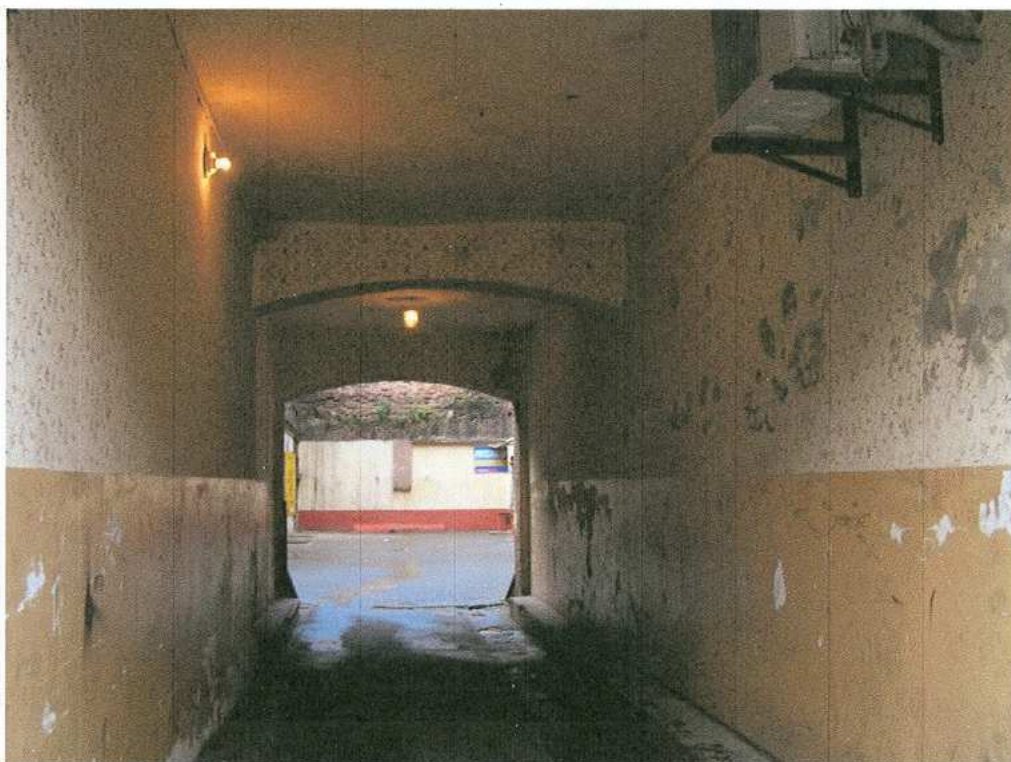
RUDA ŚLĄSKA

2. Obiekt

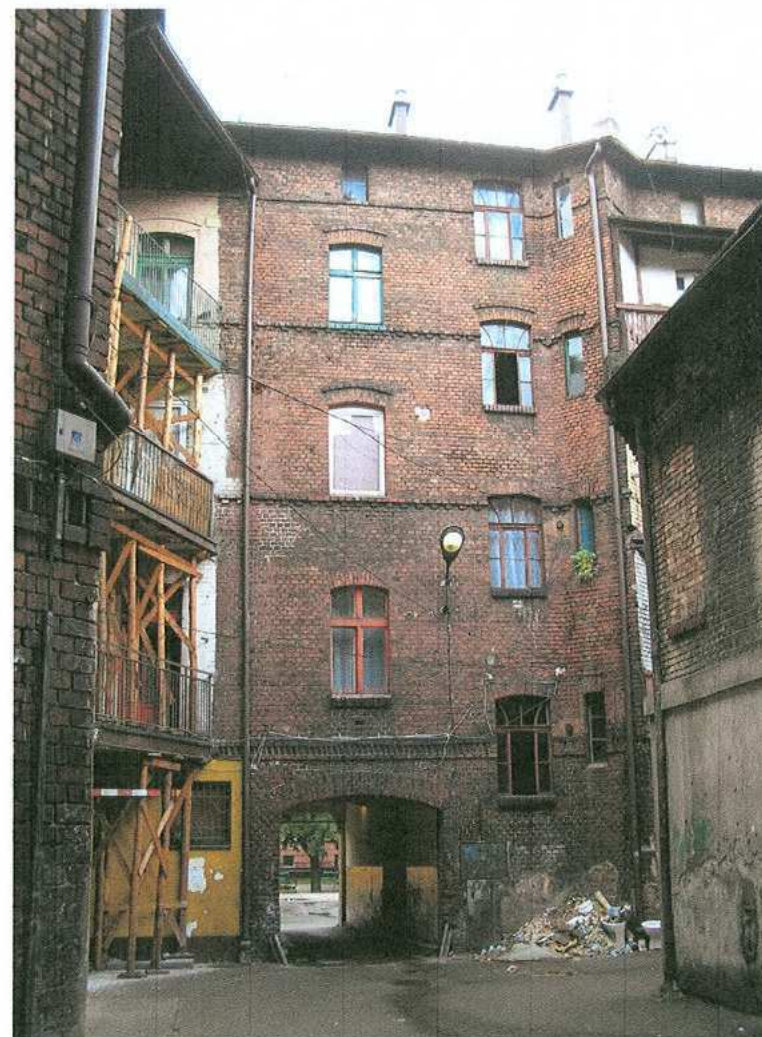
KAMIENICA - UL. JANA PAWŁA II 1

3. Zawartość wkładki

Dokumentacja fotograficzna



7. Sień przejazdowa



8. Część elewacji tylnej - zach.

WKŁADKA DO KARTY EWIDENCYJNEJ ZABYTKÓW ARCHITEKTURY I BUDOWNICTWA

ZAŁĄCZNIK NR 3

1. Miejscowość

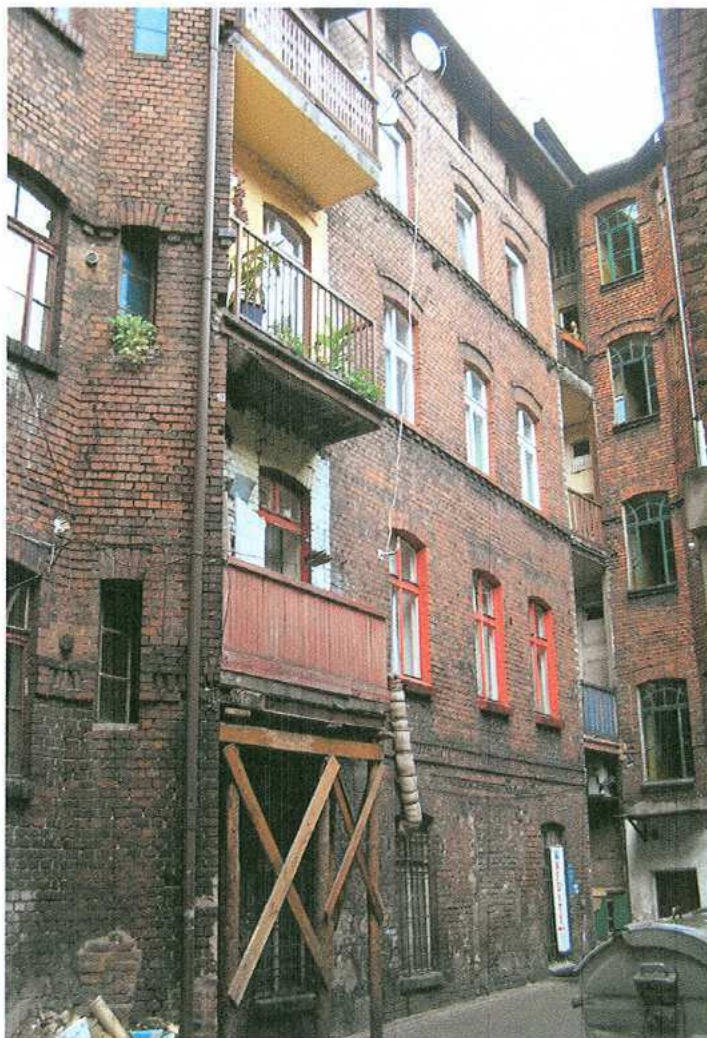
RUDA ŚLĄSKA

2. Obiekt

KAMIENICA - UL. JANA PAWŁA II 1

3. Zawartość wkładki

Dokumentacja fotograficzna



9. Część elewacji tylnej - wsch.



10. Fragment elewacji tylnej

1. Miejscowość

RUDA ŚLĄSKA

2. Obiekt

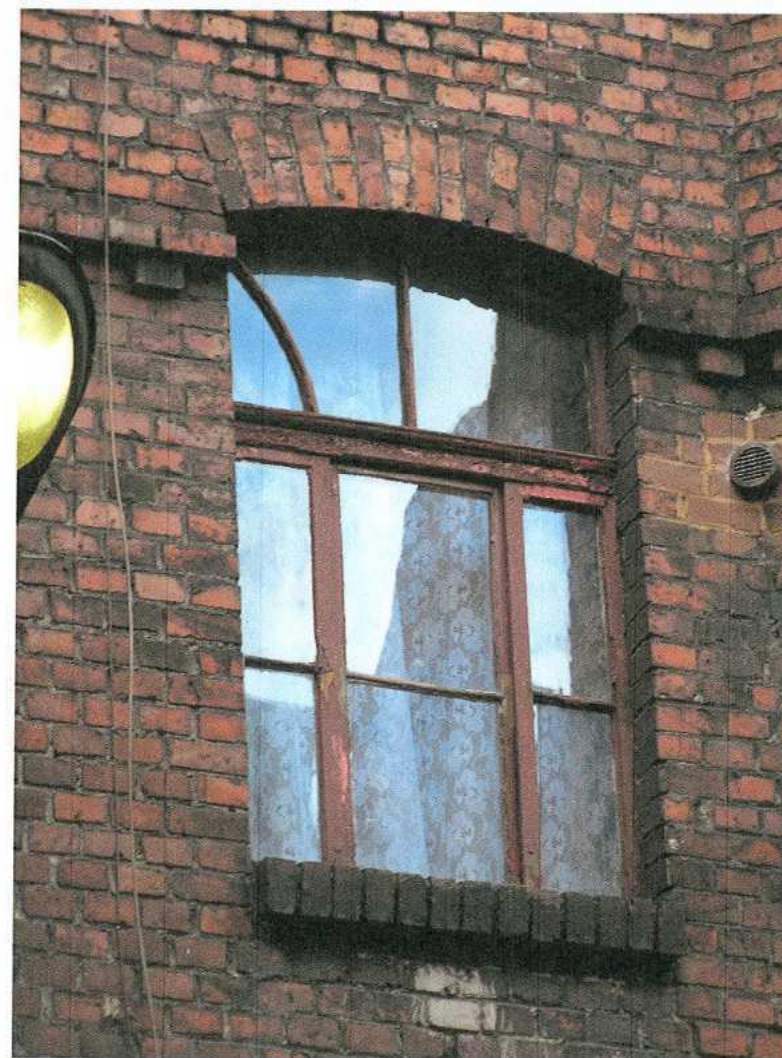
KAMIENICA - UL. JANA PAWŁA II 1

3. Zawartość wkładki

Dokumentacja fotograficzna



11. Fragment elewacji tylnej z balkonami



12. Stolarka okienna klatki schodowej

1. Miejscowość

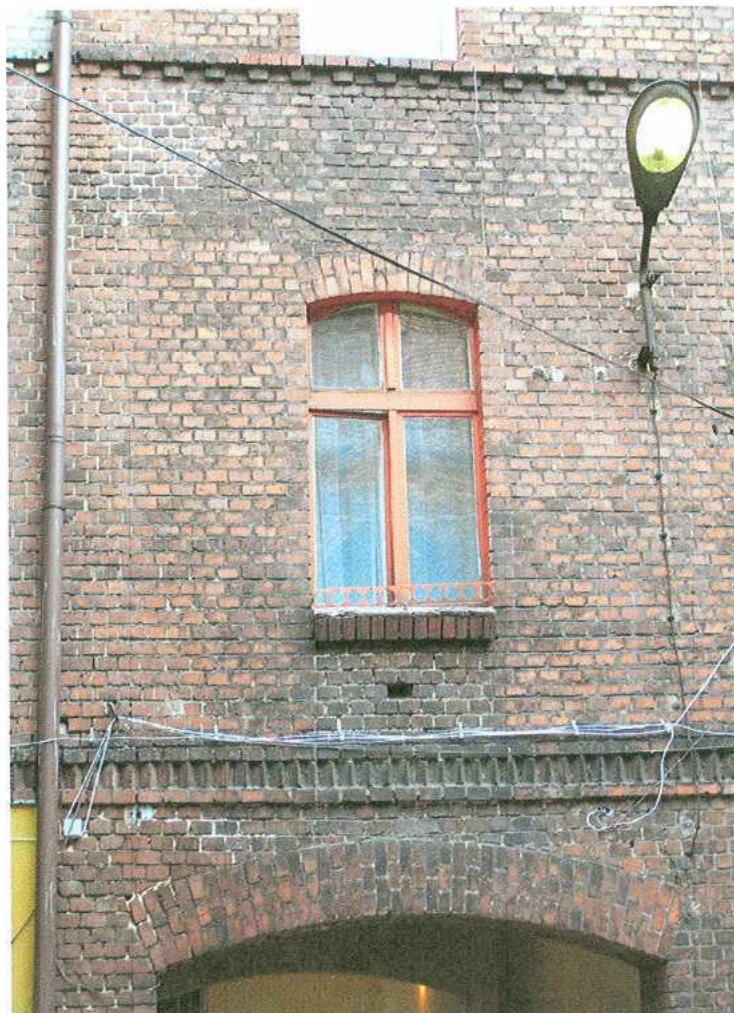
RUDA ŚLĄSKA

2. Obiekt

KAMIENICA - UL. JANA PAWŁA II 1

3. Zawartość wkładki

Dokumentacja fotograficzna



13. Typowe okno w elewacji tylnej



14. Drzwi wewnętrzne do mieszkania

1. Miejscowość

RUDA ŚLĄSKA

2. Obiekt

KAMIENICA - UL. JANA PAWŁA II 1

3. Zawartość wkładki

Dokumentacja fotograficzna



15. Drzwi wewnętrzne do mieszkania



16. Drzwi wewnętrzne w mieszkaniu

1. Miejscowość

2. Obiekt

3. Zawartość wkładki

RUDA ŚLĄSKA

KAMIENICA - UL. JANA PAWŁA II 1

Dokumentacja fotograficzna



17. Drzwi na balkon



18. drzwi wewnętrzne z klatki schodowej do WC-tu

1. Miejscowość

RUDA ŚLĄSKA

2. Obiekt

KAMIENICA - UL. JANA PAWŁA II 1

3. Zawartość wkładki

Dokumentacja fotograficzna



19. Drzwi na strych



20. klatka schodowa

1. Miejscowość

RUDA ŚLĄSKA

2. Obiekt

KAMIENICA - UL. JANA PAWŁA II 1

3. Zawartość wkładki

Dokumentacja fotograficzna



21. Klatka schodowa - fragment



22. Klatka schodowa w partii piętra

1. Miejscowość

RUDA ŚLĄSKA

2. Obiekt

KAMIENICA - UL. JANA PAWŁA II 1

3. Zawartość wkładki

Dokumentacja fotograficzna



23. Wnętrze WC-tu



24. Wnętrze - kuchnia

WKŁADKA DO KARTY EWIDENCYJNEJ ZABYTKÓW ARCHITEKTURY I BUDOWNICTWA**ZAŁĄCZNIK NR 3***1. Miejscowość***RUDA ŚLĄSKA***2. Obiekt***KAMIENICA - UL. JANA PAWŁA II 1***3. Zawartość wkładki***Dokumentacja fotograficzna****25. Wnętrze - piwnica****26. Wnętrze piwnicy**

1. Miejscowość

RUDA ŚLĄSKA

2. Obiekt

KAMIENICA - UL. JANA PAWŁA II 1

3. Zawartość wkładki

Dokumentacja fotograficzna



27. więźba dachowa

I. **Obiekt**

OFICYNA

2. **Czas powstania**
1910 rok

3. **Miejscowość**
RUDA ŚLĄSKA
Dzielnica Nowy Bytom

II. **1-zdjęcie, 2-sytuacja, 3-orientacja**

1.



2.



4. **Adres**
Ruda Śląska – Nowy Bytom
pl. Jana Pawła II 1A

nr hipoteczny
Nr działki 2657/88
KW 8653

5. **Przynależność administracyjna**

województwo **śląskie**

gmina **Ruda Śląska**
powiat **grodzki**

6. **Poprzednie nazwy miejscowości**

Okolo 1624 r. **Schwarzwald**, w 1668 r.
Miejski Czarny Las, od okolo 1840 r.
Friedenshuetten, od 1922 r. **Polski Bytom**, a
następnie **Nowy Bytom**

7. **Przynależność administracyjna**
przed 31 grudnia 1998r

województwo **katowickie**
gmina **Ruda Śląska**

8. **Właściciel i jego adres**

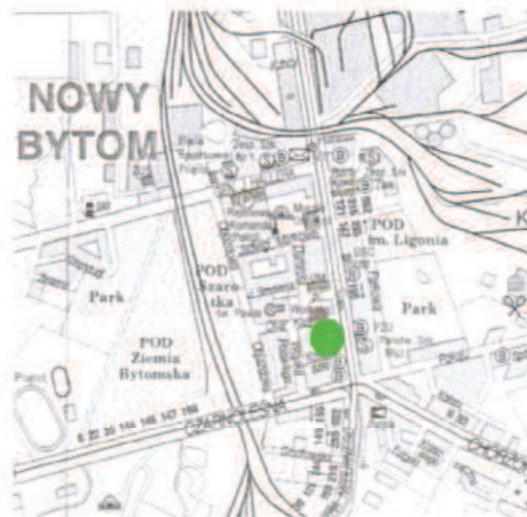
Właściciel: **Skarb Państwa**
Użytkowanie wieczyste z lokali na parterze:
Marek i Marzena Kalka, Gliwice ul. Armii Ludowej
11/8
Alfred Styr, Elżbieta Rockstein-Styr, Zabrze
Góra Św. Anny 9 m.2

9. **Zarządzający i jego adres**

Miejskie Przedsiębiorstwo Gospodarki
Mieszkaniowej
Ruda Śl. Ul. Markowej 22

10.

Nr
data



Obecna dzielnica Rudy Śląskiej Nowy Bytom początkowo była częścią miasta Bytomia, pierwsze zapisy historyczne o niej pochodzą z 1369 r. pełniła ona funkcję lasu obywatelskiego. W 1624 r. pojawia się jej nazwa Schwarzwald. Rozwój gospodarczy tego rejonu nastąpił w XVIII w. wraz z rozwojem przemysłu węglowego i hutniczego. W 1789 r. powstają tu między innymi kopalnia Luiza i Król Salomon, a w 1830 r. Otilie. W 1822 r. powstała cynkownia Klara, w 1836 r. huta cynku Rosamunde, a w 1840 r. Fiedenshuetten. W latach 1899-1902 zbudowano kopalnię Friedengrube, a 1903-1904 r. szyb Hillebrand kopalni Gottesegen. Rozwój przemysłu był impulsem rozwoju osadnictwa. W pobliżu tych zakładów w krótkim czasie zbudowano liczne domy dla pracowników. Dało to początek dwóm osadom zwanych potocznie Fiedenshuetten – obecny Nowy Bytom i Eintrachthuetten – obecnie dzielnica Świętochłowic - Zgoda odłączona od Nowego Bytomia w 1929 r. Osada, która pierwotnie funkcjonowała jako leśna, od XIX w. przekształcona została w osadę przemysłową. Las uległ parcelacji na działki budowlane, bądź został zniszczony wskutek działalności przemysłu. Do 1891 r. teren Czarnego Lasu był obszarem dworskim Bytomia, a po 1891 r. został włączony do miasta jako dzielnica. Dopiero w 1898 r. miasto Bytom sprzedało grunty dawnego Czarnego Lasu różnym koncernom przemysłowym. Osada uzyskuje wówczas większą samodzielność i odrębność. W 1897 r. powstaje urząd pocztowy, w 1913 r. własna stacja kolejowa, w latach 1906-1907 osada otrzymała kanalizację. Główna zabudowa miejscowości kumuluje się przy dawnej drodze w kierunku Bytomia – wzdłuż ul. Niedurnego, a dawny plac targowy obecny Plac Jana Pawła II staje się centralnym placem miejscowości o charakterze reprezentacyjnym – tu wzniesiono w 1911-1912 r. monumentalny kościół św. Pawła według projektu Johanna Klompa, a po utworzeniu w 1922 r. w Nowym Bytomiu gminy i przyłączeniu do Polski – tu też zbudowano okazały ratusz.

1904 r. budowa oficyny, autor projektu nieznan (informacja z *Książki obiektu budowlanego*, wg Książki Wieczystych budynek wybudowana w 1900 r.).

Budynek wybudowany bez wyraźnych cech stylowych.

Sytuacja – budynek usytuowany w centrum Nowego Bytomia, dzielnicy Rudy Śląskiej, przy głównym placu - Jana Pawła II (przy którym zlokalizowany jest również gmach Urzędu Miejskiego oraz kościół par. p.w. św. Pawła). Oficyna usytuowana w kwartale zabudowy mieszkaniowej przy ulicach: Niedurnego, Kościuszki, Wojska Polskiego i placu Jana Pawła II; w linii wewnętrznego podwórza, utworzonego przez kamienice przy ulicy: Niedurnego 53-55 i pl. Jana Pawła I oraz dwie oficyny przy pl. Jana Pawła I A. i pl. Jana Pawła 1B Podwórze wyłożone jest kształtkami betonowymi. Fasada budynku skierowana jest w kierunku wschodnim.

Materiał, konstrukcja, technika - budynek wybudowany w technologii tradycyjnej: murowany z cegły, od wewnątrz otynkowany; skromny detal architektoniczny wykonany z cegły.

Sklepienia, stropy - strop belkowy ze ślepym pułapem z podsufitką, za wyjątkiem piwnicy gdzie strop ceglany odcinkowy.

Więźba dachowa - drewniana o konstrukcji płatwiowej.

Pokrycie dachu - papa._

Podłogi, posadzki – sklepy i usługi w partii parteru: 1) płytki gresowe (zaplecze sklepu owocowo-warzywnego, fryzjer, usługi kredytowe); 2) płytki z lastrica, kwadratowe (sklep owocowo-warzywny); mieszkania na I, II III piętrze oraz strych – płyty paździerzowe; klatka schodowa wraz z podestami międzykondygnacyjnymi – płytki gresowe, kwadratowe, w szarym kolorze.

Schody zewnętrzne: brak.

Schody wewnętrzne: klatka schodowa z parteru na I piętro – schody dwubiegowe powrotne ze środkowym podestem, murowane z okładziną z płytek gresowych, szarych; balustrada metalowa z pionowych szczeblin; klatka schodowa w pozostałych kondygnacjach - schody dwubiegowe powrotne ze środkowym podestem, o konstrukcji stalowej, z drewnianymi stopnicami; balustrada metalowa (wtórna) z pionowych szczeblin; do piwnicy – jednobiegowe proste, betonowe.

Okna - wtórne, w większości z PCV (za wyjątkiem 8 i 9 osi II i III piętra i 3 osi parteru (zakład fryzjerski), które drewniane oraz w 8 osi parteru (sklep warzywno-owocowy), które wykonane z aluminium);

na parterze (sklepy i usługi) - okna w kształcie pionowego prostokąta zamkniętego prostokątnie (1 oś) lub odcinkiem łuku (pozostałe osie), jednopodziałowe; o konstrukcji jednoramowej, szklonej szybą zespoloną; w osi 1, 3, 5, 7 – z PCV, w osi 8 – z aluminium, w białym kolorze; w osi 8 i 9 II i III piętra - drewniane, w kształcie pionowego prostokąta zamkniętego odcinkiem łuku, czteropodziałowe (dwudzielne, dwupoziomowe, z przesuniętym ślimieniem), o konstrukcji skrzynkowej, pomalowane na zielono; w klatce schodowej (4 osi) - okna z PCV, w kształcie pionowego prostokąta zamkniętego odcinkiem łuku, wielopodziałowe (w tym podział o linii biegnącej po krzywiznie); o konstrukcji jednoramowej, szklonej szybą zespoloną, w białym kolorze; okna strychowe - z PCV, niewielkie w kształcie pionowego prostokąta, dwupoziomowe, o konstrukcji jednoramowej, szklonej szybą zespoloną, w białym kolorze; pozostałe okna (stanowiące większość stolarki elewacji): z PCV, w kształcie pionowego prostokąta zamkniętego odcinkiem łuku, czteropodziałowe (dwudzielne, dwupoziomowe, z przesuniętym ślimieniem); o konstrukcji

14. Kubatura m³	15. Powierzchnia użytkowa Użytkowa m² Zabudowy m²	16. Przeznaczenie pierwotne Mieszkalne	17. Użytkowanie obecne Mieszkalno-usługowe
<p>18. Prace budowlane i konserwatorskie, ich przebieg i dokumentacja</p> <p>1999 – modernizacja instalacji gazowej wraz z montażem ogrzewania gazowego w zakładzie fryzjerskim na parterze</p> <p>2003 – remont dachu</p> <p>2004 – odbudowa przewodów kominowych wentylacyjnych</p> <p>2005 - 2006 remont generalny wnętrza budynku w partii I, III, III piętra i strychu obejmujący : wykonanie w partii parteru-I piętra nowej żelbetowej klatki schodowej, wyłożonej gresem; zamurowanie sanitariatów na półpietrach; remont klatki schodowej wraz z doczyszczaniem stalowych schodów i ich malowanie, wymiana drewnianych stopnic, wymiana drewnianej balustrady na metalową; wzmocnienie stropów; wymiana wszystkich instalacji; remont mieszkań wraz z podziałem dawnej kuchni na przedpokój i łazienkę (dostępną z przedpokoju) oraz aneks kuchenny (dostępny z pokoju); remont tynków wewnętrznych wraz z przetarciem, malowanie wnętrza demontaż istniejących podług, wymiana okien (drewniane na PCV, z odtworzeniem pierwotnych podziałów, wymiana drzwi wewnętrznych na płytowe, renowacja głównych drzwi zewnętrznych, ocieplenie stropu, wymiana pokrycia dachu, wymiana instalacji wodno-kanalizacyjnej.</p>	<p>19. Stan zachowania (fundamenty, ściany zewnętrzne, ściany wewnętrzne, sklepienia, stropy, konstrukcje dachowe, pokrycie dachu, wyposażenie i instalacje)</p> <p><u>Dobry stan budynku, po kapitalnym remoncie wnętrza</u></p> <p>Fundamenty - silne zawilgocenie (piwnice czasowo ze „stojącą” wodą)</p> <p>Ściany zewnętrzne – zabrudzenie i miejscowe ubytki cegły, wypłukania i ubytki spoiny.</p> <p>Ściany wewnętrzne – b. dobry</p> <p>Stropy – b. dobry</p> <p>Konstrukcja dachowa – dobry</p> <p>Pokrycie dachu – b. dobry</p> <p>Instalacje – b. dobry</p> <p>20. Najpilniejsze postulaty konserwatorskie</p> <p>Prace konserwatorskie przy elewacji: czyszczenie elewacji, wymiana zdeintegrowanych i mocno uszkodzonych cegieł, przespoinowanie elewacji, dezyfekcja partii zagłoniętych muru, uporządkowanie partii przyziemia (ujednolicenie okien i wtórnych drzwi), Opracowanie ekspertyzy przyczyn zawilgocenia piwnic i jego likwidacja (sprawdzenie odwodnienia, osuszenie, ewent. założenie izolacji).</p>		

21. Akta archiwalne (rodzaj akt, numery i miejsce przechowywania)

Książka obiektu budowlanego t. 1-3 prowadzona od 1998 r. (przechowywana w MPGM w Rudzie Śl. Ul. Markowej 22)

Inwentaryzacja elektryczna, opr. Inż. J. Zawrzel 1997 r. (przechowywana w MPGM w Rudzie Śl. Ul. Markowej 22)

Projekt budowlano-wykonawczy odbudowy przewodów kominowych wentylacyjnych, opr. I. Marczuk-Behr 2004 r. (przechowywana w MPGM w Rudzie Śl. Ul. Markowej 22)

Projekt budowlany wykonawczy remontu i przebudowy budynku przy pl. Wolności 1 (oficyna) w Rudzie Śląskiej, opr. mgr inż. arch. Jan Pudło (przechowywany w MPGM w Rudzie Śl. Ul. Markowej 22)

24. Uwagi różne

25. Opracował

tekst:

plany:

zdjęcia:



ABAKUS
Pracownia
Projektowo-Urbanistyczno-Konserwatorska

ul. Ks. bpa B. Bogdajna 25/2
41-500 Chorzów
tel./fax.: (032) 2413 - 502

miejsca przechowywania negatywów Archiwum ABAKUS Chorzów
Karta po wypełnieniu podlega ochronie na podstawie przepisu prawa autorskiego.
Wrzesień 2006

22. Bibliografia

26. Adnotacje o inspekcjach, informacje o zmianach (daty, imiona i nazwiska wypełniających)

23. Źródła ikonograficzne i fotografia (rodzaj, miejsce przechowywania, sygnatury)

27. Załączniki

Wkładka: 6 sztuk

1. Miejscowość	2. Obiekt	3. Zawartość wkładki
RUDA ŚLĄSKA	OFICYNA - UL. JANA PAWŁA II 1A	c.d. pkt. 13

Drzwi zewnętrzne: 1) główne na klatkę schodową (w 4 osi) - pierwotne, drewniane, dwuskrzydłowe zamknięte prostokątnie, szklone, o konstrukcji ramowo-plycinowej (dekoracja sześcioplycinowa, dwie górne plyciny szklone), drzwi na zawiasach czopowych; 2) do salonu fryzjerskiego (2 os), do usług kredytowych (6 os), do sklepu owocowo-warzywnego (9 os) - współczesne, z aluminium, jednoskrzydłowe zamknięte prostokątnie, przeszklone, dwupodziałowe;

Drzwi wewnętrzne: 1) drzwi na parterze (zaplecza sklepów i pomieszczeń usługowych) - współczesne, jednoskrzydłowe zamknięte prostokątnie, z materiałów drewnopochodnych, płytowe, część stolarki przeszklona, drzwi na zawiasach czopowych; 2) drzwi z klatki schodowej do mieszkań oraz w samych mieszkaniach, do piwnicy i na strych, do składziku na parterze; współczesne, jednoskrzydłowe, zamknięte prostokątnie, z materiałów drewnopochodnych, płytowe, stolarka do łazienek przeszklona, drzwi na zawiasach czopowych; 3) w piwnicy - współczesne, drewniane, ażurowe.

Rzut - budynek wybudowany na rzucie prostokąta z ściętym narożnikiem pld.-wsch., jednotraktowy; z dwubiegowa klatka schodowa usytuowaną centralnie (nie na osi).

Bryła - budynek czterokondygnacyjny, z podpiwniczeniem i z poddaszem użytkowanym jako strych. Bryła zwarta, prostopadłościenna, nakryta dachem pulpitowym. Od strony elewacji frontowej, pomiędzy 4 a 5 osią - do budynku przylega dwuboczna dobudówka, mieszcząca dawne WC-ty (obecnie zamurowane). Od strony północnej oficyna przylega do kamienicy przy pl. Jana Pawła II nr 1.

Elewacja południowa (fasada) - ceglana (fragmentarycznie w partii parteru wtórnie otynkowana), czterokondygnacyjowa, niesymetryczna, dziewięcioosiowa, partia parteru przebudowana. Elewacja przepruta oknami w kształcie wertykalnych prostokątów zamkniętych odcinkiem łuku (za wyjątkiem jednego okna na parterze w 1 osi). Ponadto w partii strychowej i w przybudówce niewielkie okienka w kształcie prostokąta (w przybudówce okienka dawnych WC-tów, które obecnie zamurowane). Ponad oknami i pierwotnym otworem drzwiowym w 4 osi łęki odciążające z pionowo ułożonych cegieł. Parapety okienne ceglane. Okna III i IV kondygnacji dodatkowo zaakcentowane ceglanymi odcinkami nadłuczy. W partii parteru w osi 2, 4, 6 oraz w osi łącznika z kamienicą (występującej w ściętym narożniku) znajdują się prostokątne drzwi. Poszczególne kondygnacje wydzielone ceglanym gzymsem (z ukoście ułożonych cegieł, kostkowym oraz prostym).

Wnętrze - jednotraktowe, z umieszczoną niemal centralnie klatką schodową. Klatka schodowa z dwubiegowymi schodami. Pierwotnie na półpiętrach WC-ty (obecnie zamurowane). Parter mieści część usługowo-handlową (sklep owocowo-warzywny, salon fryzjerski, usługi kredytowe). Na każdym z pięter znajdują się po dwa mieszkania, składające się z jednego pokoju z aneksem kuchennym (za wyjątkiem jednego mieszkania na I piętrze gdzie dwa pokoje), łazienki i przedpokoju. Obecnie wszystkie mieszkania nie są zamieszkałe.

Wyposażenie - brak (pierwotne tylko drzwi główne)

Instalacje - elektryczna, wodno-kanalizacyjna, gazowa.

1. Miejscowość

RUDA ŚLĄSKA

2. Obiekt

OFICyna - UL. JANA PAWŁA II 1A

3. Zawartość wkładki

Dokumentacja fotograficzna



1. Elewacja frontowa oficyny -część pd.



2. Elewacja frontowa oficyny – część pn.

1. Miejscowość

RUDA ŚLĄSKA

2. Obiekt

OFICYNA - UL. JANA PAWŁA II 1A

3. Zawartość wkładki

Dokumentacja fotograficzna



3. Fragment elewacji



4. Fragment elewacji

1. Miejscowość

2. Obiekt

3. Zawartość wkładki

RUDA ŚLĄSKA

OFICYNA - UL. JANA PAWŁA II 1A

Dokumentacja fotograficzna



5. Drzwi zewnętrzne



6. Drzwi wewnętrzne

1. Miejscowość

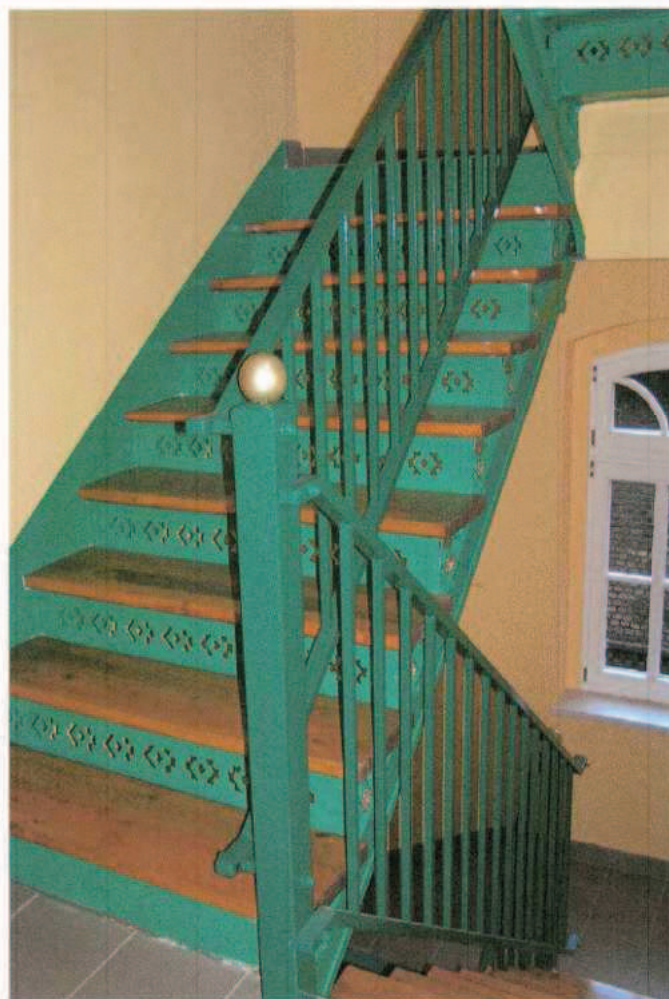
RUDA ŚLĄSKA

2. Obiekt

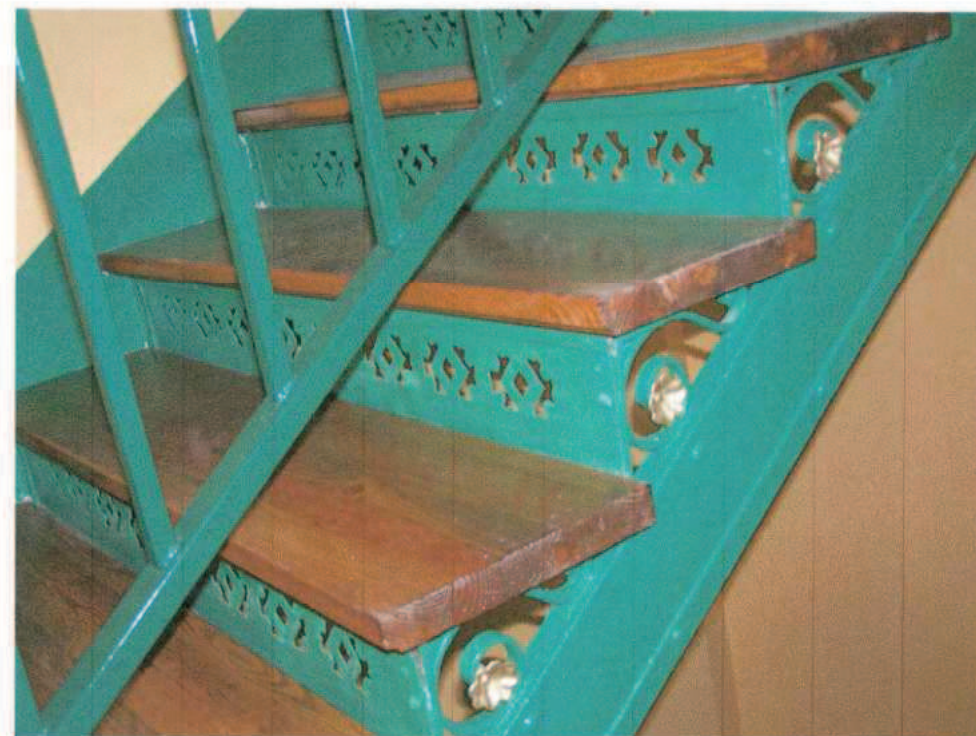
OFICYNA - UL. JANA PAWŁA II 1A

3. Zawartość wkładki

Dokumentacja fotograficzna



7. Pierwotne schody stalowe



8. Pierwotne schody stalowe - fragment

1. Miejscowość

RUDA ŚLĄSKA

2. Obiekt

OFICYNA - UL. JANA PAWŁA II 1A

3. Zawartość wkładki

Dokumentacja fotograficzna



9. Klatka schodowa – fragment



10. Schody do piwnicy

1. Miejscowość

2. Obiekt

3. Zawartość wkładki

RUDA ŚLĄSKA

OFICYNA - UL. JANA PAWŁA II 1A

Dokumentacja fotograficzna



11. Piwnica



12. wnętrze mieszkalne

1. Miejscowość

2. Obiekt

3. Zawartość wkładki

RUDA ŚLĄSKA

OFICyna - UL. JANA PAWŁA II 1A


Dokumentacja fotograficzna



13. współczesna stolarka okienna



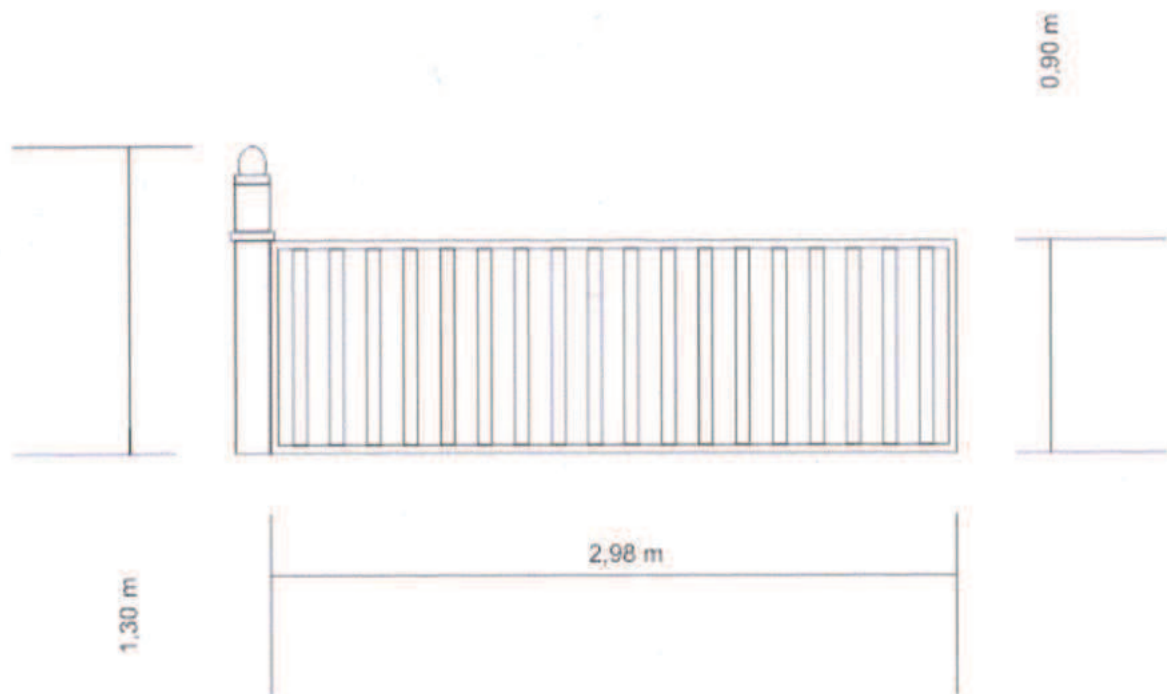
14. więźba dachowa

1. Obiekt BALUSTRADA SCHODÓW	2. Czas powstania <i>1904 r.</i>	3. Miejscowość RUDA ŚLĄSKA
8. Zdjęcia obiektu 		4 Lokalizacja (dokładny adres, piętro) pl. Jana Pawła II nr 1 41-709 Ruda Śląska Klatka schodowa 5. Właściciel obiektu i jego adres Wspólnota Mieszkaniowa Nieruchomości przy Jana Pawła II nr 1 - 1a Zarządca: Miejskie Przedsiębiorstwo Gospodarki Mieszkaniowej Sp. z o.o. w Rudzie Śląskiej, ul. 1-go Maja 218 6. Użytkownik obiektu i jego adres 7. Numer wpisu do rejestru

9. Opis obiektu

Balustrada schodów drewniana, tralkowa. Tralki toczone, wielolalkowe, w kształcie wrzecionowate. Na początku każdego biegu schodów drewniany słupek. Słupek kolisty, z wałkami, zakończony nodusem i kulą. Poręcz profilowana. Balustrada malowana w kolorze brązowym.

zwymiarowane rysunki obiektu z określoną skalą rysunku




10. Uwagi

Prowadzić bieżące prace konserwatorskie.

11. Wykorzystane materiały archiwalne

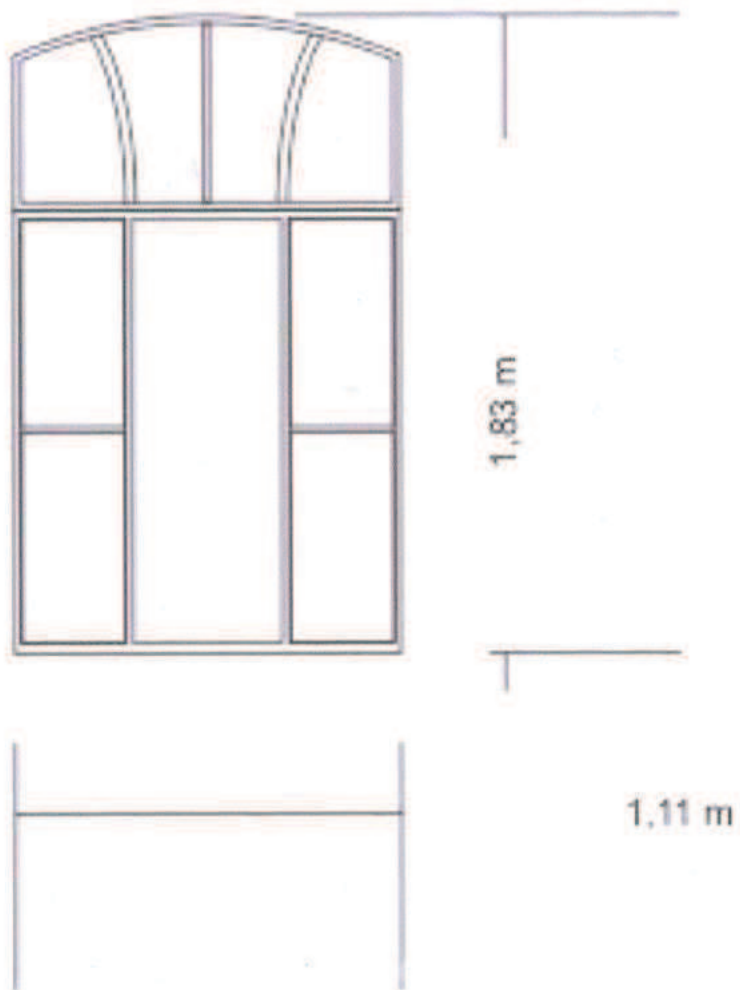
12. Opracował

<p>1. Obiekt</p> <p>OKNO KLATKI SCHODOWEJ</p>	<p>2. Czas powstania</p> <p><i>1904 r.</i></p>	<p>3. Miejscowość</p> <p>RUDA ŚLĄSKA</p>
<p>8. Zdjęcia obiektu</p> 		<p>4 Lokalizacja (dokładny adres, piętro)</p> <p>pl. Jana Pawła II nr 1 41-709 Ruda Śląska Klatka schodowa</p> <hr/> <p>5. Właściciel obiektu i jego adres</p> <p>Wspólnota Mieszkaniowa Nieruchomości przy Jana Pawła II nr 1 - 1a Zarządca: Miejskie Przedsiębiorstwo Gospodarki Mieszkaniowej Sp. z o.o. w Rudzie Śląskiej, ul. 1-go Maja 218</p> <hr/> <p>6. Użytkownik obiektu i jego adres</p> <hr/> <p>7. Numer wpisu do rejestru</p>

9. Opis obiektu

Okna drewniane, o konstrukcji krosnowej, w kształcie pionowego prostokąta, zamkniętego odcinkiem łuku. Okno czteropodziałowe z nadświetleniem, w podświetleniu trójdzielne (skrzydła boczne z dodatkowym podziałem szprosowym poziomym), w nadświetleniu podział szprosowy, utworzony po krzywiźnie i pionowy. Okno malowane w kolorze brązowym.

zwymiarowane rysunki obiektu z określoną skalą rysunku




10. Uwagi

Prowadzić bieżące prace konserwatorskie.

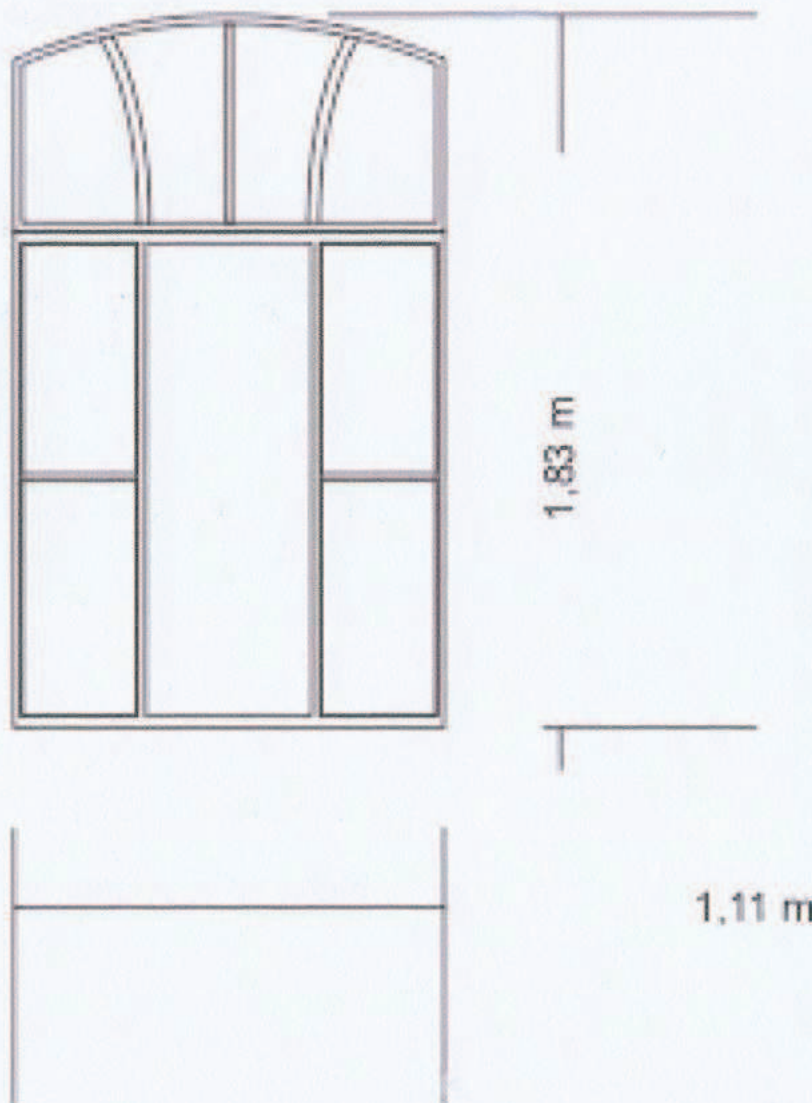
11. Wykorzystane materiały archiwalne

12. Opracował

biekt OKNO KLATKI SCHODOWEJ	2. Czas powstania <i>1904 r.</i>	3. Miejscowość RUDA ŚLĄSKA
zdjęcia obiektu 		4 Lokalizacja (dokładny adres, piętro) pl. Jana Pawła II nr 1 41-709 Ruda Śląska Klatka schodowa 5. Właściciel obiektu i jego adres Wspólnota Mieszkaniowa Nieruchomości przy Jana Pawła II nr 1 - 1a Zarządca: Miejskie Przedsiębiorstwo Gospodarki Mieszkaniowej Sp. z o.o. w Rudzie Śląskiej, ul. 1-go Maja 218 6. Użytkownik obiektu i jego adres 7. Numer wpisu do rejestru

podślemieniu trójdzielne (skrzydła boczne z dodatkowym podziałem szprosowym poziomym), w nadślemieniu podział szprosowy, utworzony krzywiźnie i pionowy. Okno malowane w kolorze brązowym.

zwymiarowane rysunki obiektu z określoną skalą rysunku



10. Uwagi

Prowadzić bieżące prace konserwatorskie.

11. Wykorzystane materiały archiwalne

12. Opracował