

1. Obiekt

DOM MIESZKALNY – BUDYNEK OSIEDLA PATRONACKIEGO

2. Czas powstania
1920r.

3. Miejscowość

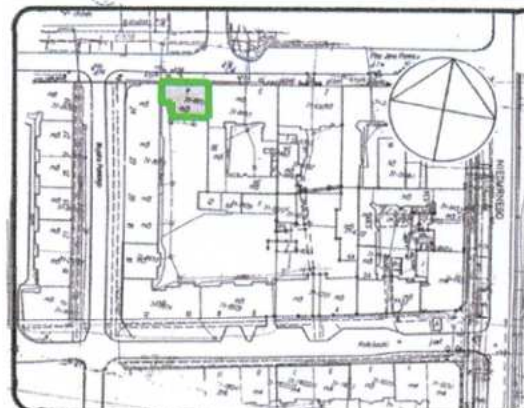
RUDA ŚLĄSKA
Dzielnica **NOWY BYTOM**

II. 1-zdjęcie, 2-sytuacja, 3-orientacja

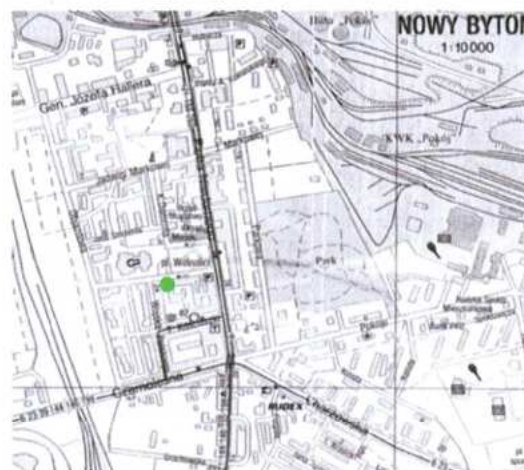
1.



2.



3.



4. Adres

Ruda Śląska
pl. Jana Pawła II 4

Księga Wieczysta 11405
Działka 897/88 obręb Nowy Bytom k.m. 1

5. Przynależność administracyjna

województwo **śląskie**

gmina **Ruda Śląska**
powiat **grodzki**

6. Poprzednie nazwy miejscowości

Beuthener Schwarzwald,
Friedenshütte,

7. Przynależność administracyjna
przed 31 grudnia 1998r

województwo **katowickie**
gmina **Ruda Śląska**

8. Właściciel i jego adres

Skarb Państwa

9. Użytkownik i jego adres

Fic Henryk, Fic Krystyna, Mercik Henryk,
Mercik Agata -użyt. wieczyste
Międzyzakładowa Górnicza Spółdzielnia
„PERSPEKTYWA”
41-707 Ruda Śląska, ul. ks. L. Tunkla 147

10.

Nr
data

Obecna dzielnica Rudy Śląskiej Nowy Bytom początkowo była częścią miasta Bytomia, pierwsze zapisy historyczne o niej pochodzą z 1369 r. pełniła ona funkcję lasu obywatelskiego. W 1624 r. pojawia się jej nazwa Schwarzwald. Rozwój gospodarczy tego rejonu nastąpił w XVIII w. wraz z rozwojem przemysłu węglowego i hutniczego. W 1789 r. powstają tu między innymi kopalnia Luiza i Król Salomon, a w 1830 r. Otilie. W 1822 r. powstała cynkownia Klara, w 1836 r. huta cynku Rosamunde, a w 1840 r. Fiedenshuetten. W latach 1899-1902 zbudowano kopalnię Friedengrube, a 1903-1904 r. szyb Hillebrand kopalni Gottessegen. Rozwój przemysłu był impulsem rozwoju osadnictwa. W pobliżu tych zakładów w krótkim czasie zbudowano liczne domy dla pracowników. Dało to początek dwóm osadom zwanych potocznie Fiedenshuetten – obecny Nowy Bytom i Eintrachthuetten - obecnie dzielnica Świętochłowic - Zgoda odłączona od Nowego Bytomia w 1929 r. Osada, która pierwotnie funkcjonowała jako leśna, od XIX w. przekształcona została w osadę przemysłową. Las uległ parcelacji na działki budowlane, bądź został zniszczony wskutek działalności przemysłu. Do 1891 r. teren Czarnego Lasu był obszarem dworskim Bytomia, a po 1891 r. został włączony do miasta jako dzielnica. Dopiero w 1898 r. miasto Bytom sprzedało grunty dawnego Czarnego Lasu różnym koncernom przemysłowym. Osada uzyskuje wówczas większą samodzielność i odrębność. W 1897 r. powstaje urząd pocztowy, w 1913 r. własna stacja kolejowa, w latach 1906-1907 osada otrzymała kanalizację. Główna zabudowa miejscowości kumuluje się przy dawnej drodze w kierunku Bytomia – wzdłuż ul. Niedurnego, a dawny plac targowy obecny Plac Jana Pawła II staje się centralnym placem miejscowości o charakterze reprezentacyjnym – tu wzniesiono w 1911-1912 r. monumentalny kościół św. Pawła według projektu Johanna Klompa, a po utworzeniu w 1922 r. w Nowym Bytomiu gminy i przyłączeniu do Polski – tu też zbudowano okazały ratusz. Wokół placu powstają okazałe reprezentacyjne kamienice.

Sytuacja – budynek usytuowany w centrum Nowego Bytomia, dzielnicy Rudy Śląskiej przy reprezentacyjnym placu Jana Pawła II, przy którym zlokalizowany jest ratusz i kościół parafialny p.w. św. Pawła. Budynek narożny, u wylotu ul. Wojska Polskiego, w zwartej zabudowie pierzei południowej placu. Elewacja frontowa zwrócona na północ. Od placu wzdłuż budynku chodnik. Od tyłu podwórze gospodarcze w kształcie litery „L” ramowane od południa- ciągiem zabudowy ulicy Kościuszki, od północy – oficyną nr 6A z przyległymi garażami i budynkiem przy placu Jana Pawła II 4, od zachodu ślepą ścianą oficyn kamienicy przy Jana Pawła II nr 3 i pełnym murowanym ogrodzeniem. Wzdłuż budynków od strony podwórza kostka cementowa, centralnie nieutwardzony grunt i małe ogródki współczesne z zielenią typu iglaki, forsycje i liguster. W części północnej podwórza – plac zabaw dla dzieci

Materiał, konstrukcja, technika – fundamenty i ściany murowane z cegły pełnej, elewacja tylna z cegły klinkierowej, elewacja frontowa tynkowana, detal sztukatorski i ceramiczny w elewacji tylnej, budynek wewnątrz tynkowany, cokół od frontu tynkowany, w elewacji tylnej ceramiczny

Sklepienia, stropy – nad piwnicami – stropy Kleina, w pozostałych kondygnacjach – stropy drewniane z podsufitką

Więźba dachowa – drewniana, o konstrukcji płatwiowo – kleszczowej

Pokrycie dachu – dach kryty dachówką ceramiczną karpiówką, ułożoną podwójnie w koronkę

Podłogi, posadzki – w parterze w sieni i w korytarzach – płytki ceramiczne czerwone w układzie prostym, w górnej kondygnacji na podeście podłoga drewniana; w piwnicy- wylewka cementowa w mieszkaniach – podłogi drewniane – przesłonięte wykładzinami;

Schody wewnętrzne – wszystkie schody żelbetowe; główna klatka schodowa – schody dwubiegowe, ze stopnicami drewnianymi, balustrada metalowa, proste szczebliny, poręcze drewniane; w sieni – schody jednobiegowe; schody do piwnicy – jednobiegowe; **schody zewnętrzne** – do lokalu usługowego w elewacji frontowej, wtórne, jednobiegowe, metalowe, z metalową balustradą;

Drzwi – wszystkie drzwi prostokątne, drzwi wejściowe w elewacji tylnej – prostokątne, drewniane, jednoskrzydłowe, o konstrukcji ramowo-płycinowej, częściowo szklone, zawiasy czopowe; drzwi we wnętrzu - do ustępów – drewniane, jednoskrzydłowe, o konstrukcji ramowo-płycinowej, pełne, zawiasy czopowe; do piwnicy- drzwi jednoskrzydłowe, prostokątne, drewniane, o konstrukcji ramowo-płycinowej, zawiasy czopowe; częściowo szklone; drzwi do mieszkań - wymienione na współczesne,

pracowników Friedenshuetten, jako osiedle patronackie zakładu, pozostającego w zarządzie dóbr Ballestremów. W związku z lokalizacją zespołu w sąsiedztwie reprezentacyjnej części dzielnicy, budynki w swym charakterze nawiązywały do kamienic miejskich. Zespół ten powstał wg *Książki obiektu budowlanego* - w 1922 r., w stylu modernizmu

Okna - pierwotnie - drewniane, szkieletowe w mieszkalnych i metalowe w klatkach schodowych; w elewacji frontowej - okna prostokątne, dwudzielne, dwupoziomowe (w części okien trzeciej i czwartej kondygnacji zachowane drobne podziały kratownicowe), w wykuszu część okien jednodzielnymi dwupoziomowych; w elewacji tylnej - okna prostokątne (pierwotnie część okien zamknięta łukiem odcinkowym), dwudzielne, dwupoziomowe oraz małe okienka okna jednodzielnymi , dwupoziomowe w ustępach, okno klatki schodowej w ostatniej kondygnacji dwudzielne, z nadświetleniem, zamknięte łukiem pełnym, część okien wymienionych wtórnie na okna dwudzielne, jednopoziomowe

cd. na załączniku nr 1

<p>14. Kubatura</p> <p>łącznie 15080 m³</p>	<p>15. Powierzchnia użytkowa</p> <p>łącznie 2414 m²</p>	<p>16. Przeznaczenie pierwotne</p> <p>Budynek mieszkalny</p>	<p>17. Użytkowanie obecne</p> <p>Budynek mieszkalny, usługi</p>
<p>18. Prace budowlane i konserwatorskie, ich przebieg i dokumentacja</p> <p>W budynku przeprowadzono bieżące remonty zachowawcze.</p> <p>Według książki obiektu:</p> <ul style="list-style-type: none"> ● W 1999 r. – remont stropu nad przejazdową sienią ● 2002-2003 r. – przebudowa kominów nad dachami i częściowa wymiana konstrukcji ● 2003 r. – wymiana pokrycia dachowego z dachówki ceramicznej karpówki ułożonej podwójnie w koronkę, na analogiczne 		<p>19. Stan zachowania (fundamenty, ściany zewnętrzne, ściany wewnętrzne, sklepienia, stropy, konstrukcje dachowe, pokrycie dachu, wyposażenie i instalacje)</p> <p><u>Ściany zewnętrzne i wewnętrzne</u>: stan dobry – występują jednak zbrudzenia, ubytki tynku, cokoł zamalowany farbą</p> <p><u>Sklepienia, stropy</u> – stan dobry</p> <p><u>Więźba dachowa</u> – stan dobry</p> <p><u>Pokrycie dachu</u> – stan dobry po wymianie</p> <p><u>Obróbki blacharskie</u> – stan dobry</p> <p><u>Wyposażenie</u> – stolarka, schody – stan średni, naturalne zużycie</p> <p><u>Instalacje</u> – stan średni, naturalne zużycie</p> <hr/> <p>20. Najpilniejsze postulaty konserwatorskie</p> <p>Remont budynku obejmujący:</p> <ul style="list-style-type: none"> ● stała kontrola więźby dachowej i pokrycia dachowego pokrycia dachowego i w miarę potrzeb naprawa ● konserwację stolarki okiennej i drzwiowej ● właściwa konserwacja kamiennego cokołu ● uzupełnienie ubytków tynku i umycie elewacji ceramicznych 	

21. Akta archiwalne (rodzaj akt, numery i miejsce przechowywania)

- Dokumentacja w Archiwum Śląskiego Wojewódzkiego Konserwatora Zabytków w Katowicach:
- J. Kubica , Studium uwarunkowań i kierunków zagospodarowania przestrzennego
- Uwarunkowania wynikające z ochrony środowiska kulturowego. Waloryzacja historyczna miasta
- Wyznaczenie stref ochrony konserwatorskiej i wytyczenie poszczególnych
- dzielnic: Bielszowice, Bykowina, Chebzie, Godula, Halemba, Kochłowice,
- Kuźnia Rudzka, Nowy Bytom, Orzegów, Ruda, Wirek. 1987 r. Sygn. 8410
- E. Bergman, J. Gierymski ,Ekspertyza konserwatorska. Nowy Bytom tom V. Wnioski konserwatorskie
- Katalog zabytków o wartości ponadregionalnej. Spis zabytków - załącznik do planszy. Fotografie
- Plansza 1:2000. 11987 r. sygn.3010/VI, 3011/VI, 3012/VI
- Książka obiektu budowlanego w Administracji Międzyzakładowej Górniczej Spółdzielni Mieszkaniowej „Perspektywa” Ruda Śląska ul. Lecha 14

22. Bibliografia

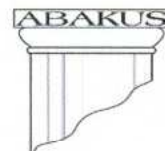
Opracowania ogólne
Przemysław Nadolski, Ruda Śląska wczoraj. Ruda o/s gestern, Gliwice 1997

23. Źródła ikonograficzne i fotografia (rodzaj, miejsce przechowywania, sygnatury)

Fotografie - Pracownia Projektowo-Urbanistyczno-Konserwatorska „ABAKUS” z Chorzowa

24. Uwagi różne

25. Opracował



tekst:

plany:

zdjęcia:

ABAKUS
Pracownia
Projektowo-Urbanistyczno-Konserwatorska

ul. Ks. bpa B. Bogdajna 25/2
41- 500 Chorzów
tel./fax.: (032) 2413 - 502

miejsca przechowywania negatywów Archiwum **ABAKUS** Chorzów
Karta po wypełnieniu podlega ochronie na podstawie przepisu prawa autorskiego.
Kwiecień 2007

26. Adnotacje o inspekcjach, informacje o zmianach (daty, imiona i nazwiska wypełniających)

27. Załączniki

Wkładka: 6 sztuk

1. Miejscowość RUDA ŚLĄSKA	2. Obiekt DOMY MIESZKALNE - OSIEDLE PATRONACKIE -ul. Jana Pawła II 4	3. Zawartość wkładki c.d. pkt. 13
--------------------------------------	--	--------------------------------------

Elewacja frontowa – ośmioosiowa, otynkowana pozbawiona dekoracji, jedynie wydzielony cokół. Na dwóch pierwszych osiach pseudoryzalit wyniesiony w partii dachowej o jedną kondygnację, zwieńczony szczytem zamkniętym łukiem odcinkowym. Nad kondygnacją w szczycie gzyms. Naroża szczytu o miękkiej wklęsłej linii. Na czwartej osi brama przejazdowa ujęta po bokach w żłobkowane pilastry, powyżej belka i pseudozadaszenie profilowane w tynku. Nad bramą przejazdową trójboczny wykusz, zwieńczony listwą w tynku. Powyżej wykusza lukarna zamknięta łukiem odcinkowym. Na trzeciej osi wtórny lokal usługowy.

Elewacja tylna – sześćoosiowa, elewacja ceglana, wydzielony cokół, na wysokości parapetów drugiej i czwartej kondygnacji prosty ceglany gzyms. Na pierwszej osi brama przejazdowa, zamknięta łukiem odcinkowym. Powyżej balkony należące do budynku przy ul. Wojska Polskiego 24. Pierwsza oś cofnięta w stosunku do zasadniczej części budynku. Wejście na czwartej osi ujęte w pilastry, nad wejściem prosty belkowy naczółek. Okna na drugiej i piątej osi pierwotnie łukowe, obecnie w zabudowanych niszach zamkniętych łukiem odcinkowym. Okna klatki schodowej obniżone w stosunku do linii okien kondygnacji. Okno klatki schodowej ostatniej kondygnacji zamknięte łukiem pełnym, a powyżej dekoracja w postaci koła utworzonego z wysuniętych przed lico elewacji cegieł.

Rzut — budynek na planie w kształcie zbliżonym do litery „L”. Budynek dwutraktowy z małym korytarzem przy klatce schodowej. Układ pomieszczeń amfiladowy i korytarzowo-amfiladowy.

Bryła – budynek czterokondygnacyjny i częściowo pięciokondygnacyjny w elewacji tylnej i nad pseudoryzalitem elewacji frontowej, z poddaszem, podpiwniczony, kryty dachem wielospadowym, dach nad pseudoryzalitem - walcowy

Wnętrza – w budynku zachowany częściowo pierwotny układ pomieszczeń

Wystrój – z pierwotnego wyposażenia budynku zachowały się:

1. stolarka drzwiowa – częściowo
2. stolarka okienna - częściowo
3. schody
4. posadzki

Instalacje - wodociągowa, kanalizacyjna, elektryczna, telefoniczna, ogrzewanie piecowe (jedynie indywidualnie w części mieszkań ogrzewanie centralne gazowe), odgromowa

1. Miejscowość

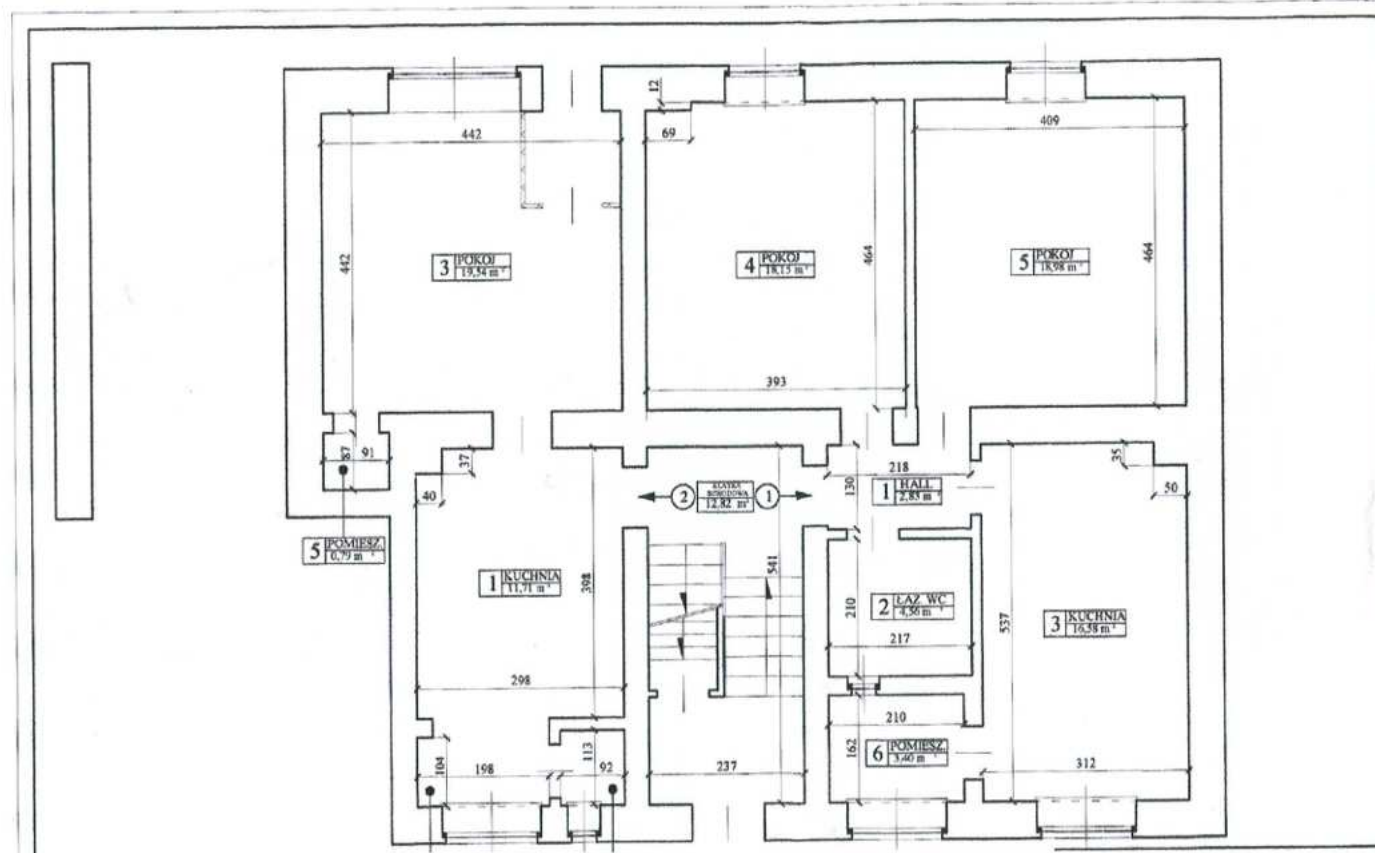
RUDA ŚLĄSKA

2. Obiekt

DOMY MIESZKALNE - OSIEDLE PATRONACKIE
ul. Jana Pawła II 4

3. Zawartość wkładki

rzut przyziemia



1. Miejscowość

RUDA ŚLĄSKA

2. Obiekt

**DOMY MIESZKALNE - OSIEDLE PATRONACKIE
ul. Jana Pawła II 4**

3. Zawartość wkładki

Dokumentacja fotograficzna



1. Jana Pawła II 4 / W.P. 24 – widok ogólny



2. Jana Pawła II 4 / W.P. 24 – widok ogólny

1. Miejscowość

RUDA ŚLĄSKA

2. Obiekt

DOMY MIESZKALNE - OSIEDLE PATRONACKIE
ul. Jana Pawła II 4

3. Zawartość wkładki

Dokumentacja fotograficzna



3. Jana Pawła II 4 – widok ogólny na elewacje



4. Jana Pawła II 4 – brama przejazdowa

1. Miejscowość

RUDA ŚLĄSKA

2. Obiekt

DOMY MIESZKALNE - OSIEDLE PATRONACKIE
ul. Jana Pawła II 4

3. Zawartość wkładki

Dokumentacja fotograficzna



5. Jana Pawła II 4 – wykus



6. Jana Pawła II 4 – szczyt elewacji frontowej

<p>1. Miejscowość</p> <p>RUDA ŚLĄSKA</p>	<p>2. Obiekt</p> <p>DOMY MIESZKALNE - OSIEDLE PATRONACKIE ul. Jana Pawła II 4</p>	<p>3. Zawartość wkładki</p> <p>Dokumentacja fotograficzna</p>
---	---	---



7. Jana Pawła II 4 – widok ogólny na elewacje tylne



8. Jana Pawła II 4 – widok ogólny na elewacje tylne

1. Miejscowość

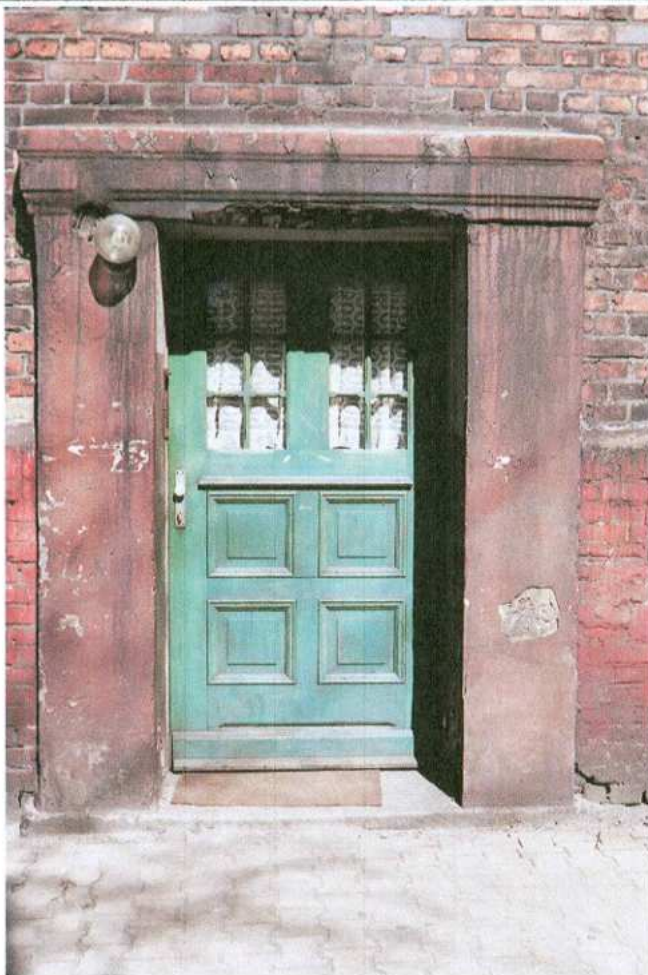
RUDA ŚLĄSKA

2. Obiekt

DOMY MIESZKALNE - OSIEDLE PATRONACKIE
ul. Jana Pawła II 4

3. Zawartość wkładki

Dokumentacja fotograficzna



9. Jana Pawła II 4 – drzwi wejściowe



10. Jana Pawła II 4 – schody

1. Miejscowość

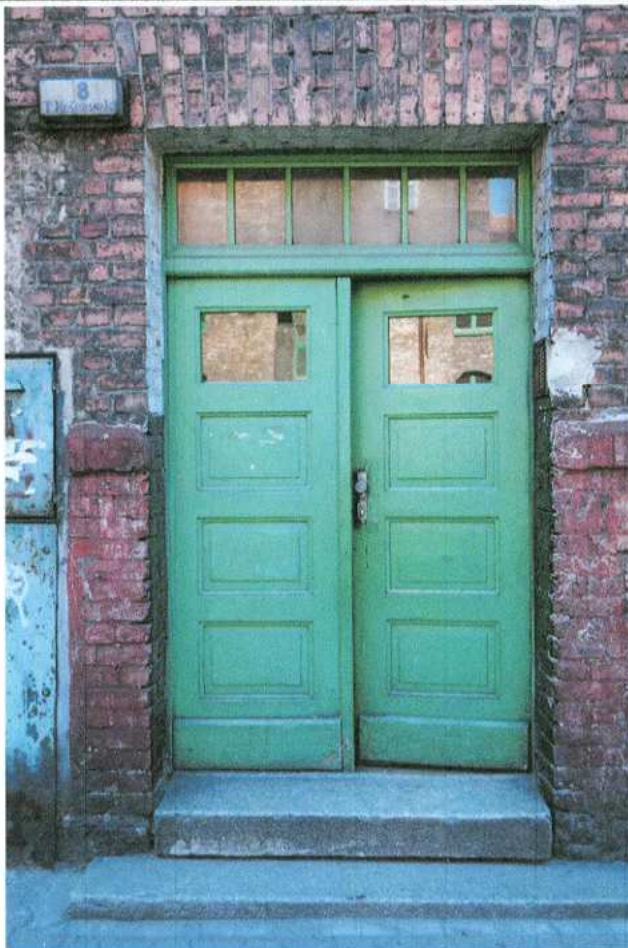
RUDA ŚLĄSKA

2. Obiekt

DOMY MIESZKALNE - OSIEDLE PATRONACKIE
ul. Jana Pawła II 4

3. Zawartość wkładki

Dokumentacja fotograficzna



11. Jana Pawła II 4 –drzwi wejściowe



12. Jana Pawła II 4 – klatka schodowa

<p>1. Miejscowość</p> <p>R U D A Ś L Ą S K A</p>	<p>2. Obiekt</p> <p>DOMY MIESZKALNE - OSIEDLE PATRONACKIE ul. Jana Pawła II 4</p>	<p>3. Zawartość wkładki</p> <p>Dokumentacja fotograficzna</p>
---	--	---



13. Jana Pawła II 4 – schody oraz balustrada



14. Jana Pawła II 4 – drzwi do piwnicy