

**OŚRODEK DOKUMENTACJI
ZABYTKÓW w WARSZAWIE**

KARTA EWIDENCYJNA ZABYTKÓW
ARCHITEKTURY I BUDOWNICTWA

A B C D E F G H I J K L Ł M N O P R S T U V W X Y Z

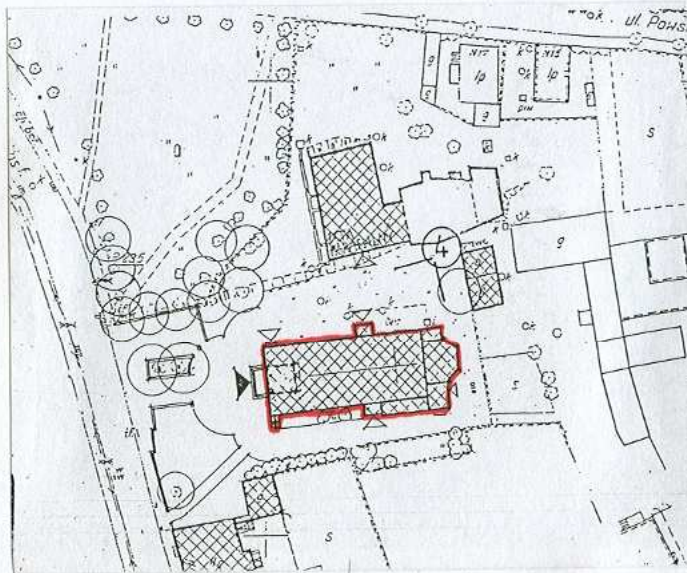
Nr

1. <i>Obiekt</i> KOŚCIÓŁ PARAFIALNY POD WEZWANIEM ŚWIĘTEJ MARII MAGDALENY	2. <i>Czas powstania</i> 1883 rok	3. <i>Miejscowość</i> RUDA ŚLĄSKA BIELSZOWICE
---	--------------------------------------	---



4. <i>Adres</i> Ruda Śląska-Bielszowice ulica Edmunda Kokota 152 <i>nr hipoteczny numer działki</i>
5. <i>Przynależność administracyjna</i> <i>województwo</i> śląskie <i>powiat</i> Ruda Śląska <i>gmina</i> Ruda Śląska
6. <i>Poprzednie nazwy miejscowości</i> Bielszowice - Bielschowitz

- 1 - ELEWACJA POŁUDNIOWO-ZACHODNIA
- 2 - ORIENTACJA (SKALA 1 : 10000)
- 3 - SYTUACJA (SKALA 1 : 500)



7. <i>Przynależność administracyjna przed 31 grudnia 1998 roku</i> <i>województwo</i> katowickie
8. <i>Właściciel i jego adres</i> Parafia Rzymskokatolicka pod wezwaniem świętej Marii Magdaleny ul. Kokota 152, Ruda Śląska-Bielszowice Archidiecezja Katowicka
9. <i>Użytkownik i jego adres</i> Parafia Rzymskokatolicka pod wezwaniem świętej Marii Magdaleny ul. Kokota 152, Ruda Śląska-Bielszowice Archidiecezja Katowicka
10. <i>Rejestr zabytków</i> <i>Nr</i> <i>Data</i>

12. Autorzy, historia obiektu, określenie styl

- 1400 rok - pierwsza wzmianka o Parafii w Bielszowicach, należąca do Diecezji Krakowskiej
- lata 1419-1434 - kościół spalony w czasie wojen husyckich
- od 1530 roku - kościół w rękach protestantów
- 1600 rok - istniejący kościół drewniany (drugi) w wyniku uderzenia piorunem uległ spaleni
- 1613 rok - budowa trzeciego kościoła drewnianego
- 1648 rok - rekatolizacja kościoła
- 1744 rok - obok kościoła wzmiankowane organistówka i szkoła parafialna
- 1756 rok - wizytacja kościoła - drewniana świątynia po gruntownej restauracji poświęcona Wszystkim Świętym, wewnątrz skromnie malowane, zewnętrznie ogoncony, wyposażony w ołtarz główny i dwa boczne (w ołtarzu bocznym obraz *Święta Maria Magdalena*), drewnianą ambonę, organy, ławki, drewnianą chrzcielnicę z cynową misą, kredens zakrystyjny, skrzynię dębową okutą, przeznaczoną na przechowywanie naczyń srebrnych oraz dodatkowo w dwie skrzynie (na chórze) na *rozmaite sprzęty kościelne*. Kościół posiadał cztery szklone okna w nawie i dwa mniejsze w zakrystii, trzy dzwony (w tym jeden w sygnaturce). Wokół znajdował się cmentarz, ogrodzony parkanem z trzema bramkami; przed cmentarzem figura świętego Jana Nepomucena z 1744 roku oraz malowany krzyż z wizerunkiem Ukrzyżowanego
- 1787 rok - remont kościoła (odnowienie i rozbudowa) staraniem patrona, ponowna konsekracja
- od 1800 roku - kościół posiada wezwanie świętej Marii Magdaleny
- 1830 rok - budowa kaplicy cmentarnej
- 1882 rok - w czasie zebrania zarządu kościoła postanowiono wybudować nową świątynię - budowniczy Philipp z Gliwic i mistrz ciesielski Traufeld z Gliwic przedłożyli rysunki (projektowe) i kosztorysy, które zatwierdzono, zebrano kapitał w kwocie 975 marek
- 22 czerwca 1883 roku - położenie i poświęcenie kamienia węgielnego; ksiądz dziekan Hrube wybudował kościół za kwotę 36.000 marek. Ze starego kościoła przeniesiona została kamienna chrzcielnica, pozostałe wyposażenie było nowe, obejmowało trzy ołtarze (z obrazami *Święta Maria Magdalena*, *Święta*

13. Opis (sytuacja, materiał i konstrukcja, rzut, bryła, elewacje. Wnętrze wyposażenie instalacje)

Sytuacja - kościół usytuowany w zachodniej części Rudy Śląskiej, w centrum dzielnicy Bielszowice, około 100 metrów na północ od KWK *Zabrze-Bielszowice*. Działka kościelna nieregularna, od strony zachodniej ujęta współczesnym murem z cegły i podmurówka z metalowymi, niewysokimi przęsłami, od strony południowej blacha trapezowa na podmurówce, od strony wschodniej pierwotny mur z piaskowca (od strony kościoła otynkowany), przykryty ceglami na płask, od strony północnej współczesne ogrodzenie z metalowych przęsł. Wejścia w ogrodzeniu od zachodu - na osi główne przez dwie bramki oraz boczne od południowego zachodu (gdzie pierwotnie usytuowana była dawna organistówka) i północnego zachodu (gdzie również kamienny postument z rzeźbą świętego Jana Nepomucena). Kościół orientowany, otoczony wysokimi drzewami (kasztanowce, klony, wierzba) oraz krzewami i bylinami. Wokół chodnik z kształtek cementowych. Na północ od kościoła współczesny dom parafialny, a na południe Ogrójec (rzeźby *Anioł z kielichem*, *Kłęczący Chrystus*, *Śpiący trzej Apostołowie*), otoczony ogrodzeniem złożonym z betonowych słupów, przedzielonych metalowymi przęsłami. W murze od wschodu fragmenty dawnej groty

Materiał, konstrukcja, technika - kościół mury z cegły, od zewnątrz nietynkowany (prócz zakrystii, zakrystii ministranckiej i północnego składziku); od wewnątrz kościół tynkowany. Skromny detal architektoniczny formowany w tynku (gzyms wieńczący) i w formie kamiennej z piaskowca (cokół)

Sklepienia, stropy - nawa, prezbiterium - pozorne sklepienie odeskowane, podwieszane do konstrukcji dachu; przedsionki (główny, północny i południowy), zakrystie, składzik północny, kaplica Matki Boskiej Bolesnej oraz pomieszczenie na chór muzyczny - strop płaski z pulapem

Wieżba dachowa - drewniana, krokwiowo-płatwiowa z zastrzałami

Pokrycie dachu - blacha płaska ocynkowana

Podłogi, posadzki - prezbiterium - płytki marmurowe, kwadratowe, brązowo-kawowe; nawa, pomieszczenie od północy prowadzące na chór muzyczny, zakrystia dla ministrantów - złom marmurowy w układzie kwadratów brązowo-kawowych; kaplica Matki Boskiej Bolesnej, kruchty, przestrzeń pod chórem muzycznym, zakrystia, składzik od północy - płytki lastrykowe, kwadratowe; chór muzyczny, podesty w wieży - podłoga z desek

Schody - schody zewnętrzne - schody główne, do przedsionków północnego i południowego, do zakrystii - wolne, kilkustopniowe, granitowe, obłożone gresem; schody wewnętrzne - schody na chór muzyczny - lamane, z zakrętem środkowym, betonowe, z metalową balustradą; schody w wieży - drewniane, drabiniaste

Okna - w nawie i prezbiterium - stałe metalowe ramiaki w kształcie wąskiego prostokąta zamkniętego ostrołucznie, w nawie z podziałem kwaterowym, wypełnione szkłem białym, w prezbiterium wypełnione witrażem; w zakrystii - drewniane, krosnowe, zamknięte ostrołucznie, z nieregularnym podziałem szprosowym; w wieży - okulusy, drewniane, krosnowe, dwudzielne

Drzwi - drzwi zewnętrzne - drzwi główne oraz drzwi do pomieszczenia na chór muzyczny (w elewacji północnej) - nowe, drewniane, pełne, dwuskrzydłowe, z przeszklonym, okratowanym nadświetłem, o konstrukcji ramowo-płycinowej (od zewnątrz płyciny dekorowane deskami), na zawiasach z hakiem; drzwi do przedsionków północnego i południowego - nowe, drewniane, pełne, dwuskrzydłowe, z ostrołuczny, przeszklonym, okratowanym nadświetłem, o konstrukcji ramowo-płycinowej, na zawiasach kątowych, zachowane oryginalne klamki i zawiasy (z poprzednich drzwi); drzwi do zakrystii (od wschodu) - nowe, drewniane, pełne, jednoskrzydłowe, zamknięte prostokątnie, o konstrukcji ramowo-płycinowej (dekoracja sześciopłycinowa), od zewnątrz obite deskami, na zawiasach z hakiem; drzwi wewnętrzne - drzwi z kruchty głównej do nawy - nowe, drewniane, szklone, zamknięte prostokątnie, wahadłowe, o konstrukcji ramowo-płycinowej (górne płyciny przeszklone, okratowane); drzwi z przedsionków północnego i południowego do nawy - nowe, drewniane, pełne, dwuskrzydłowe, zamknięte ostrołucznie, o konstrukcji ramowo-płycinowej, z zachowanymi oryginalnymi neogotyckimi zamkiem i klamką (z pierwotnych drzwi), na zawiasach kątowych; drzwi z prezbiterium do zakrystii, z prezbiterium do składziku od północy oraz z zakrystii do zakrystii ministrantów - nowe, drewniane, jednoskrzydłowe, z niewielkim, przeszklonym wziernikiem w kształcie rombu, w kształcie prostokąta, o konstrukcji ramowo-płycinowej (płyciny dekorowane klepkami układanymi w romb), na zawiasach czopowych; drzwi z zakrystii ministrantów do składziku południowego - starsze, drewniane, szklone, jednoskrzydłowe

pozostałe wyposażenie było nowe, obejmowało trzy ołtarze (z obrazami *Święta Maria Magdalena*, *Święta Barbara*, *Matka Boska Różańcowa*), ambonę, dwa konfesjonały, osiem okien szklonych i trzy witrażowe, balaski

przeszklonym wziernikiem w kształcie rombu, w kształcie prostokąta, o konstrukcji ramowo-płycinowej (płyciny dekorowane klepkami układanymi w romb), na zawiasach czopowych; drzwi z zakrystii ministrantów do składowiska południowego - starsze, drewniane, szklone, jednoskrzydłowe, prostokątne, o konstrukcji ramowo-płycinowej (górne dwie płyciny przeszklone), na zawiasach czopowych

- ciąg dalszy historii i opisu obiektu na załączniku nr 1 -

<p>14. Kubatura</p> <p style="text-align: center;">około 7777 m³</p>	<p>15. Powierzchnia użytkowa</p> <p style="text-align: center;">około 814 m²</p>	<p>16. Przeznaczenie pierwotne</p> <p style="text-align: center;">sakralne</p>	<p>17. Użytkowanie obecne</p> <p style="text-align: center;">sakralne</p>
<p>18. Prace budowlane i konserwatorskie, ich przebieg i dokumentacja</p> <ul style="list-style-type: none"> • lata 1955-1956 - w ramach szkód górniczych remont kościoła wykonany przez KWK Bielszowice - obniżenie wieży i dachu nad nawą, wykonanie nowej posadzki, przebudowa ołtarza głównego i dwóch ołtarzy bocznych, wykonanie nowych ławek, przeniesienie ambony, wykonanie nowego oświetlenia i instalacji radiofonizacyjnej, obicie słupów we wnętrzu tekturą, wykonanie płaskorzeźb na ścianach kościoła, remont organów, malowanie wnętrza kościoła • 1960 rok - remont organów, wykonanie ogrzewania • 1975 rok - za księdza proboszcza Jadamusa wykonano nowy wystrój kościoła (wraz z likwidacją pierwotnego wyposażenia), wykonanie boazerii sufitowej, nowej marmurowej posadzki w prezbiterium i zakrystii, wymiana ogrzewania, instalacji elektrycznej i radiofonicznej, wymiana stolarki drzwiowej (z zachowaniem pierwotnej ślusarki), wykonanie nowego, marmurowego ołtarza głównego, przerobienie ławek, wyłożenie chodnika wokół kościoła płytami betonowymi • 1992 rok - konserwacja witraży w prezbiterium przez Ryszarda Olejarsza z Katowice oraz remont kościoła z powodu szkód górniczych - klejenie pęknięć, przemurowania zewnętrzne, malowanie wnętrza, wymiana posadzki • 1993 rok - budowa domu parafialnego obok kościoła (od północy) • 1994 rok - wymiana obrazu <i>Święta Maria Magdalena</i> - nowy obraz malował profesor Stanisław Kluska z Tych • 1994 rok - rozebranie starej organistówki obok kościoła (od zachodu) • 1995 rok - konserwacja stacji Drogi Krzyżowej przez Tomasza Trzosa z Tych • 1995 rok - uporządkowanie terenu wokół kościoła (część utwardzona, część w formie zieleńca), wykonanie nowego ogrodzenia według projektu mgr inż. Krzysztofa Witali • 1995 rok - remont organów wykonany przez inż. Olgierda Nowakowskiego z Zabrze, wykonanie nowego oświetlenia w kościele (tzw. pająki) • 1997 rok - modernizacja oświetlenia przed kościołem (nowe słupki), malowanie wnętrza kościoła, rekonstrukcja ogrodzenia przy Ogrójcu, wykonanie nowej nawierzchni wokół kościoła • 1998 rok - wykonanie dwóch nowych konfesjonałów • 2000 rok - wykonanie nowego ołtarza bocznego prawego pod wezwaniem Matki Boskiej Fatimskiej, planowana nadbudowa wieży kościoła i wykonanie ostrosłupowego dachu wieży według projektu mgr inż. Krzysztofa Witali 		<p>19. Stan zachowania (fundamenty, ściany zewnętrzne, ściany wewnętrzne, sklepienia, stropy, konstrukcje dachowe, pokrycie dachu, wyposażenie i instalacje)</p> <ul style="list-style-type: none"> • Fundamenty - stan średni • Ściany zewnętrzne - stan średni, zabrudzenia, przemurowania cementem, przemalowania cegły, fragmentarycznie złusowanie cegły, wyplukanie części spoin • Ściany wewnętrzne - stan dobry • Sklepienia - stan dobry • Konstrukcje dachowe - stan średni • Wyposażenie - stan dobry • Instalacje - stan średni <p>20. Najpilniejsze postulaty konserwatorski</p> <ul style="list-style-type: none"> • Konserwacja elewacji • Docelowo podniesienie wysokości dachu do pierwotnych rozmiarów 	

21. Akta archiwalne (rodzaj akt, numery i miejsce przechowywania)

- Kronika Parafii Bielszowice (Archiwum parafialne)

24. Uwagi różne

25. Opracował

tekst

mgr Irena Kontna

czerwiec 2000 roku

I. Kontna

plany, rysunki

Lubomir Wójcik

maj 2000 roku

zdjęcia, fotografie

Irena Kontna

maj 2000 roku

I. Kontna

miejsce przechowywania negatywów

Archiwum Śląskiego Wojewódzkiego Konserwatora Zabytków w Katowicach

KARTA PO WYPEŁNIENIU PODLEGA OCHRONIE NA PODSTAWIE PRZEPISU PRAWA AUTORSKIEGO

22. Bibliografia

- Najstarsze Parafie [w:] Gość Niedzielny, nr 47 z 21 listopada 1965 roku

26. Adnotacje o inspekcjach, informacje o zmianach (daty, imiona i nazwiska wypełniających)

23. Źródła ikonograficzne i fotografia (rodzaj, miejsce przechowywania, sygnatury)

27. Załączniki

9 wkładek

1. <i>Miejscowość</i> RUDA ŚLĄSKA - BIELSZOWICE	2. <i>Obiekt</i> KOŚCIÓŁ PARAFIALNY POD WEZWANIEM ŚWIĘTEJ MARII MAGDALENY	3. <i>Zawartość wkladki</i> CIĄG DALSZY HISTORII I OPISU OBIEKTU
--	--	---

Ciąg dalszy historii obiektu

- pomiędzy 1890 a 1911 rokiem - za księdza Franciszka Nettera obok kościoła wybudowano plebanię, ufundowano ławki, organy i posadzkę w kościele
- 1920 rok - zakup trzech dzwonów
- 1923 rok - dobudowa kaplicy i wejścia na chór muzyczny od zachodu, gruntowne *odnowienie* kościoła
- 1924 rok - powiększenie organów o dwa rejestry, ufundowanie dzwonów i zegarów wieżowych
- 1936 rok - gruntowny remont kościoła - odnowienie, powiększenie, kotwienie murów, remont podłogi i belek na chórze muzycznym
- 1941 rok - konfiskata spiżowych dzwonów
- okres drugiej wojny światowej - za księdza Riedla naprawa dachu kościoła wieży, malowanie prezbiterium, wykonanie podłogi pod ławkami, elektryfikacja organów
- 1947 rok - ofiarowanie przez Straż Pożarną rzeźb *Święty Florian* i *Święta Maria Magdalena*
- 1948 rok - w trakcie remontu krzyża na wieży kościoła, obalonego przez huragan, odnaleziono dokument fundacyjny kościoła, według którego kościół wybudował mistrz murarski Phillip, roboty ciesielskie wykonał Traufeld, przy budowie zatrudnieni byli: podmistrz Paweł Mendrygała z Pyskowic, podmistrz ciesielski Franciszek Janota z Zimnej Wody, roboty stolarskie wykonał pan Luce, roboty blacharskie Robert Zipper z Gliwic
- 1957 rok - zakup trzech dzwonów

Kościół wybudowany w stylu neogotyckim o najprostszych formachCiąg dalszy opisu obiektu

Rzut - kościół orientowany, trójnawowy. Korpus nawowy na rzucie wydłużonego prostokąta. Od wschodu prezbiterium węższe, zakończone trójbocznie. Po obu stronach prezbiterium dwa prostokątne aneksy, od północy pełniący funkcję składziku, od południa zakrystii. Do zakrystii (wzdłuż nawy południowej) przylega zakrystia ministrantów, na rzucie wydłużonego prostokąta. Do nawy od północy i południa przylegają dwa niewielkie prostokątne przedsionki. Od zachodu prostokątna w rzucie wieża, w przyziemiu której znajduje się przedsionek główny, po bokach którego usytuowane są dwa aneksy, otwarte do nawy, od północy przestrzeń ze schodami prowadzącymi na chór muzyczny, od południa kaplica Matki Boskiej Bolesnej

Bryła - prosta, budynek częściowo podpiwniczony (pod składzikiem północnym), z dominującą czworoboczną wieżą nakrytą daszkiem namiotowym z krzyżem, niższym korpusem nawowym nakrytym dachem dwuspadowym, z niewielkim spadkiem, z sygnaturką w części wschodniej (sygnaturka z latarnią, zwieńczona metalowym krzyżem). Bryła prezbiterium nieznacznie niższa od korpusu nawowego, z dachem pięciospadowym z kalenicą. Pozostałe pomieszczenia znacznie niższe: przedsionki północny i południowy nakryte dachami siodłowymi, zakrystia, zakrystia ministrancka i składzik północny nakryte dachami pulpitowymi.

Elewacje - ceglane, ze skromnym detalem architektonicznym w formie poziomych podziałów (kamienny, niewysoki cokół i tynkowany profilowany gzyms wieńczący), rozczłonkowana wysokimi, zamkniętymi ostrołucznie oknami. Zakrystia i zakrystia ministrancka (od południa) oraz składzik (od północy) otynkowane. W narożniku północno-zachodnim cegła z wytłaczanym napisem: *J. Hruby M. 16 Juli 1883.*

Fasada - wieżowa, trzyosiowa, w partii przyziemia w osi głównej otwór wejściowy, ujęty w ostrołuczny, uskokowy portal; w osiach bocznych wnęki z rzeźbami świętego Józefa z Dzieciątkiem (w trzeciej osi) i świętej Anny z Marią (w pierwszej osi). Powyżej w każdej z osi ostrołuczne okna, nad oknem środkowym okulus, ponad którym ostrołuczny otwór okienny z drewnianymi żaluzjami.

Elewacja północna - ośmioosiowa - jedna oś składziku, pięć osi nawy, dwie osie wejściowe (czwarta oś - przedsionek północny oraz ósma oś - wejście do aneksu z klatką schodową na chór muzyczny)

Elewacja wschodnia - czteroosiowa - pierwsza oś zakrystii (okno i drzwi wejściowe), pozostałe osie prezbiterium (trzecia oś okienna zamurowana).

Elewacja południowa - siedmioosiowa - jedna oś kaplicy Matki Boskiej Bolesnej, pięć osi nawy (w piątej osi przedsionek południowy), osie szósta i siódma w dwóch poziomach, w dolnym poziomie niska przybudówka (zakrystia ministrancka sześciosiowa)

Wnętrze - trójnawowe, pseudobazylikowe, prezbiterium wyodrębnione lukiem tęczowym o wykroju ostrolucznym, podwyższone o pięć stopni w stosunku do nawy. Nawy boczne od nawy głównej oddzielone filarami (obłożonymi drewnem), wspierającymi ostroluczne arkady. Ściany nawy bocznych rozczłonkowane lizenami, pomiędzy którymi wysokie, zamknięte ostrolucznie okna. Od zachodu chór muzyczny murowany, spoczywający na dwóch słupach obłożonych drewnem, balustrada chóru prosta, murowana. Aneksy przy przedsionku głównym (południowy z kaplicą Matki Boskiej Bolesnej, północny ze schodami na chór muzyczny), jednoprzestrzenne, otwarte do naw bocznych. Zakrystie, składzik oraz przedsionki jednoprzestrzenne

Wyposażenie - pierwotnie neogotyckie, obecnie zachowane fragmentarycznie - organy (wykonawca J. M. Kaas z Ledschütz), rzeźba Pieta (w kaplicy Matki Boskiej Bolesnej), dwa krucyfiksy drewniane, dwie kropielnice (przedsionek główny), rzeźby święci Antoni, Tereska od Dzieciątka Jezus, dwa witraże w prezbiterium, stolik do naczyń liturgicznych, kredens zakrystyjny, rzeźba *Chrystus Zmartwychwstały*, szafka zakrystyjna, krucyfixs ołtarzowy, obraz *Święta Maria Magdalena* (pochodzący z ołtarza głównego, obecnie przechowywany w kaplicy domu parafialnego). Współczesne wyposażenie - stacje Drogi Krzyżowej, konfesjonały, ławki, obraz *Święta Barbara*, obraz *Noli me tangere* pełniący funkcję ołtarza głównego. W aneksie północnym kamienna chrzcielnica z wcześniejszego kościoła z napisem *IHS 1792/ Bał* oraz przed kościołem kamienna rzeźba *Święty Jan Nepomucen* z 1744 roku

Instalacje - elektryczna, nagłaśniająca, grzewcza (CO), odgromowa, wodno-kanalizacyjna, telefoniczna

1. *Miejscowość*
RUDA ŚLĄSKA - BIELSZOWICE

2. *Obiekt*
KOŚCIÓŁ PARAFIALNY POD WEZWANIEM ŚWIĘTEJ MARII MAGDALENY

3. *Zawartość wkładki*
ZDJĘCIA



22 - WYPOSAŻENIE - CHRZCIELNICA

23 - WYPOSAŻENIE - STOLIK NA NACZYNIA LITURGICZNE
(W PREZBITERIUM)

24 - WYPOSAŻENIE - KREDENS ZAKRYSTYJNY



26



25

- 25 - RZEŹBA W NISZY FASADY
- 26 - WYPOSAŻENIE - PIERWOTNA ŁAWKA
(PRZECHOWYWANA NA CHÓRZE MUZYCZNYM)
- 27 - SCHODY NA CHÓR MUZYCZNY

27

1. <i>Miejscowość</i> RUDA ŚLĄSKA - BIELSZOWICE	2. <i>Obiekt</i> KOŚCIÓŁ PARAFIALNY POD WEZWANIEM ŚWIĘTEJ MARII MAGDALENY	3. <i>Zawartość wkładki</i> ZDJĘCIA
--	--	--



16 - OBRAZ MARIA MAGDALENA
POCHODZĄCY Z PIERWOTNEGO OLTARZA
OBECNIE W DOMU PARAFIALNYM

17 - OBRAZ NOLI ME TANGERE W OLTARZU GŁÓWNYM

18 - JEDNA Z 14 STACJI DROGI KRZYŻOWEJ



19

19 - WNĘTRZE - CHRZCIELNICA Z DREWNIANEGO KOŚCIOŁA

20 - WNĘTRZE - RZEŻBA PIETA W KAPLICY

21 - WIĘŻBA DACHOWA



20

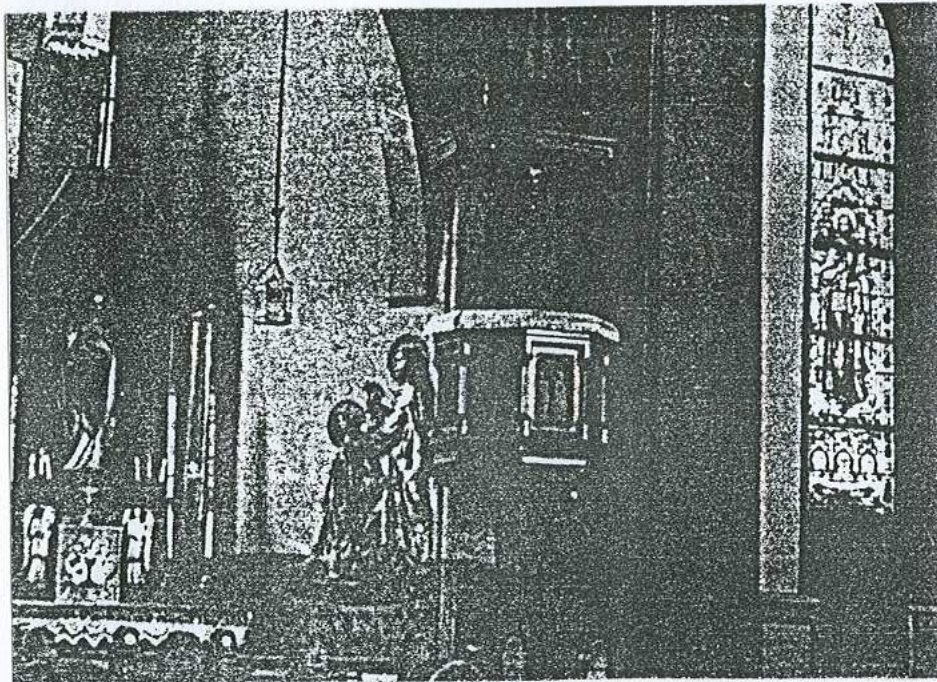


21

1. Miejscowość
RUDA ŚLĄSKA - BIELSZOWICE

2. Obiekt
KOŚCIÓŁ PARAFIALNY POD WEZWANIEM ŚWIĘTEJ MARII MAGDALENY

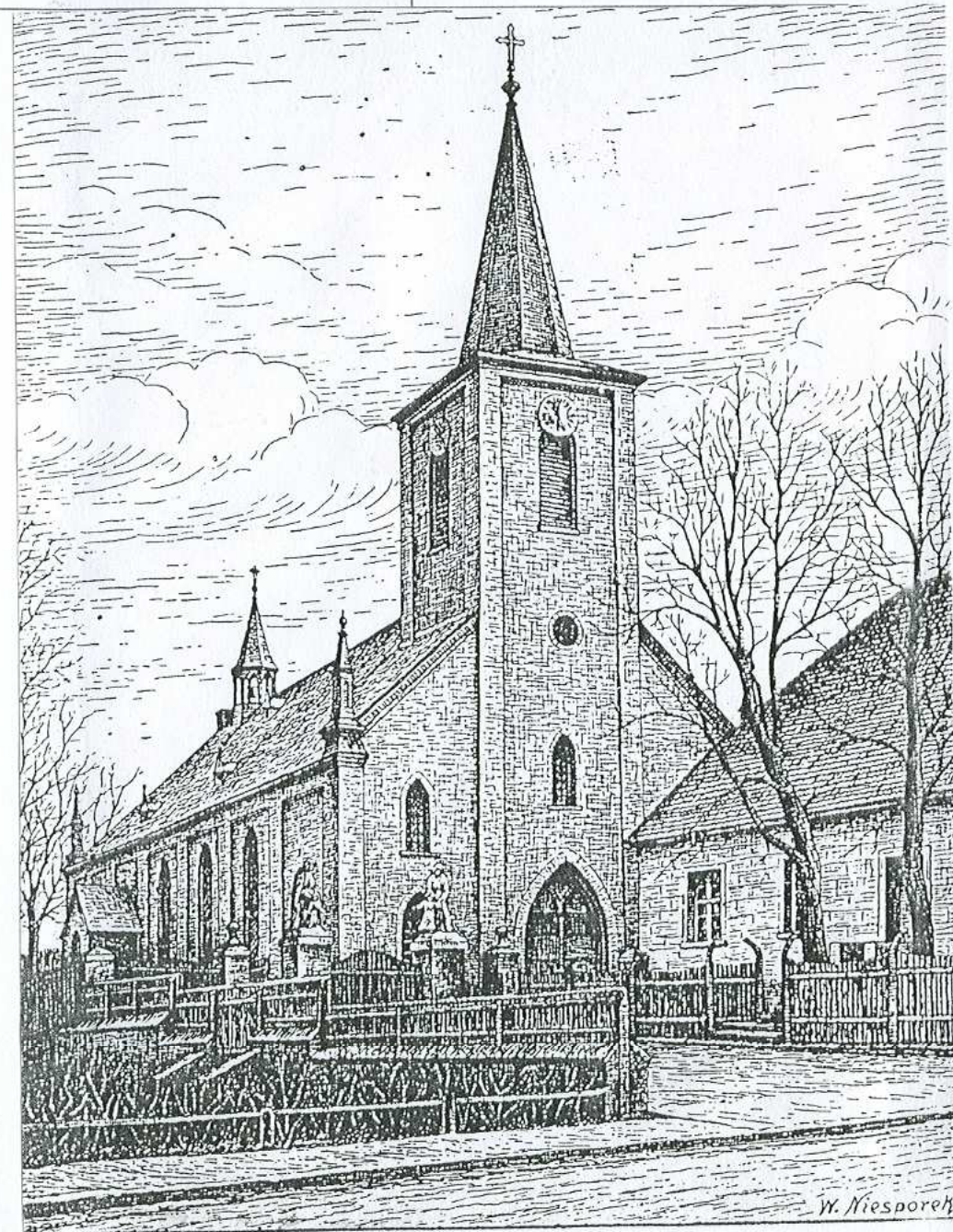
3. Zawartość wkładki
ZDJĘCIA



35

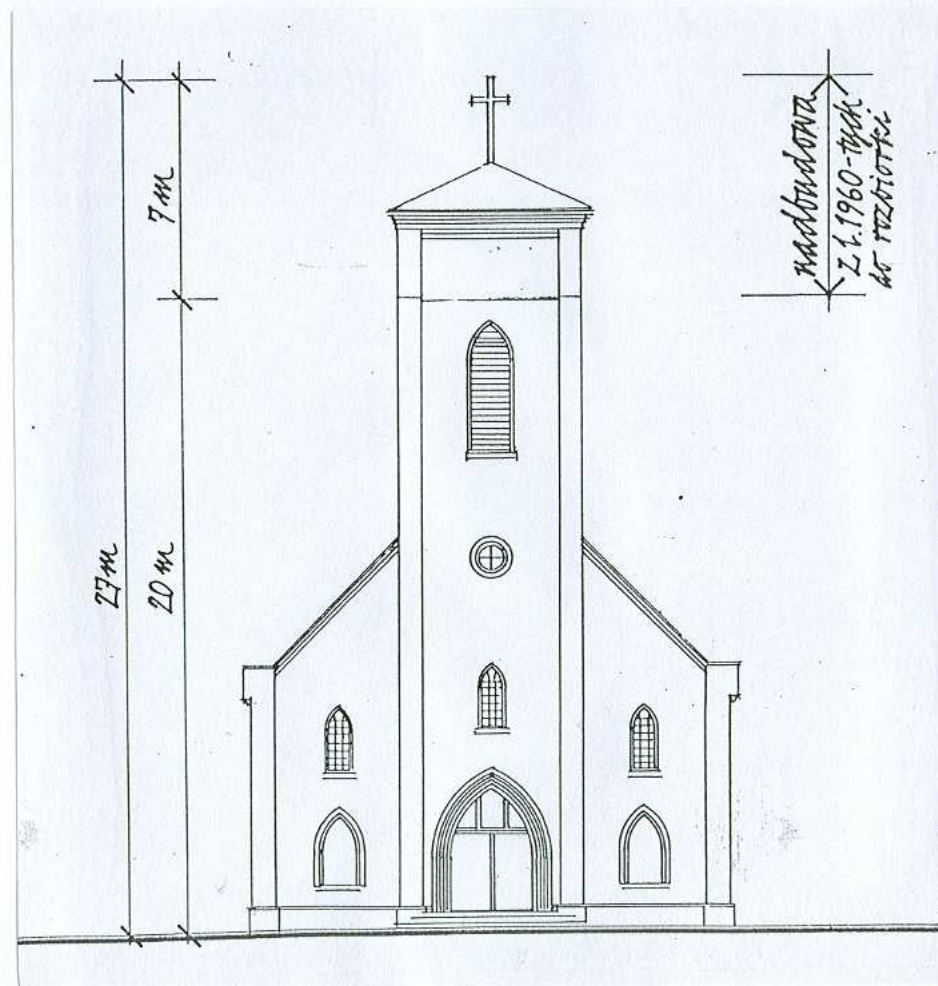
35 - WNĘTRZE KOŚCIOŁA Z AMBONĄ I OLTARZEM BOCZNYM POD WEZWANIEM NSPJ
36 - WIDOK KOŚCIOŁA Z PIERWOTNĄ WIEŻĄ

WSZYSTKIE KSEROKOPIE POCHODZĄ Z KRONIKI PARAFIALNEJ



36

W. Niesporęk



ELEWACJA FRONTOWA
Rysunek

1. *Miejscowość*

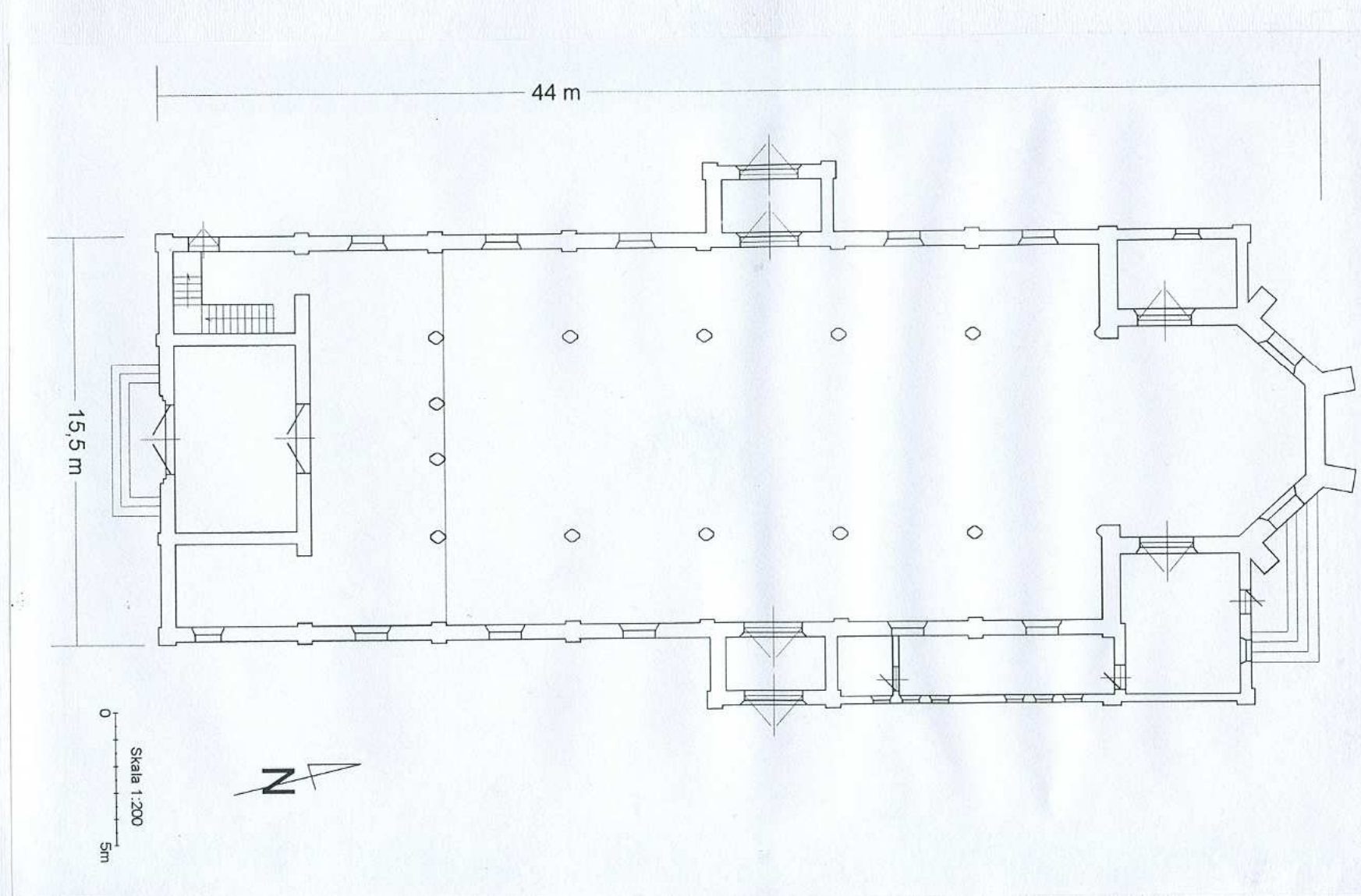
RUDA ŚLĄSKA - BIELSZOWICE

2. *Obiekt*

KOŚCIÓŁ PARAFIALNY POD WEZWANIEM ŚWIĘTEJ MARII MAGDALENY

3. *Zawartość wkładki*

RZUT, ZDJĘCIA



RZUT
skala 1 : 200



1

- 1 - FASADA
- 2 - ELEWACJA PÓŁNOCNA
- 3 - ELEWACJA WSCHODNIA



2



3

1. *Miejscowość*
RUDA ŚLĄSKA - BIELSZOWICE

2. *Obiekt*
KOŚCIÓŁ PARAFIALNY POD WEZWANIEM ŚWIĘTEJ MARII MAGDALENY

3. *Zawartość wkładki*
ZDJĘCIA



29

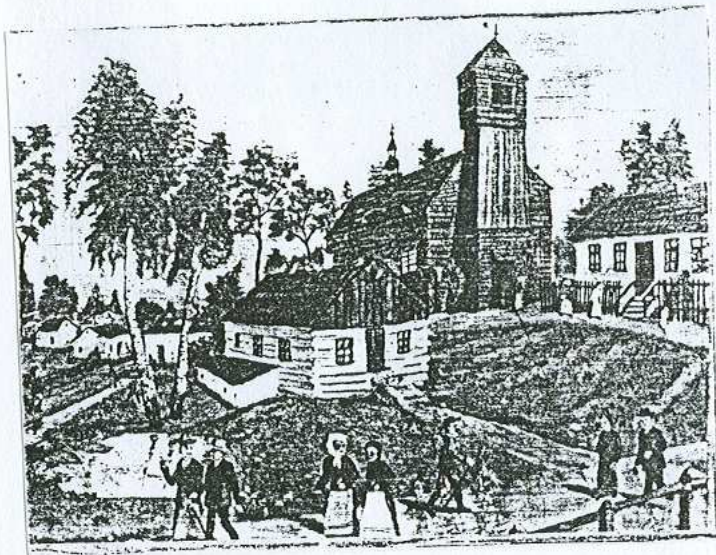


28

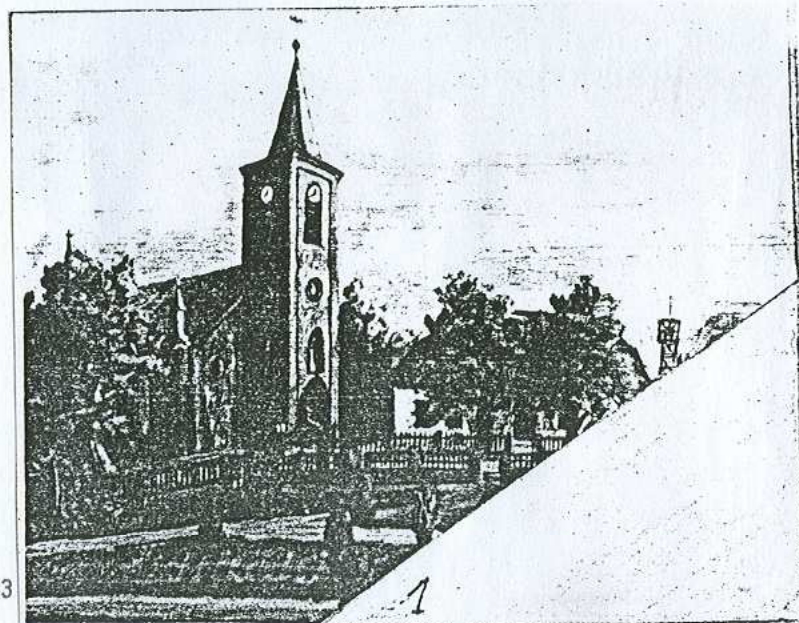
28 - OTOCZENIE KOŚCIOŁA - BAROKOWA RZEŻBA ŚWIĘTY JAN NEPOMUCEN

29 - OGRÓJE

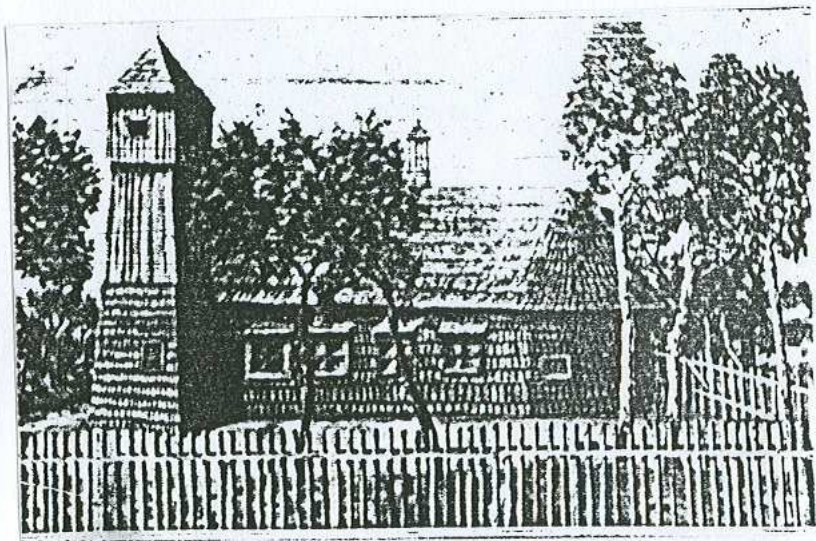
30 - OGRÓJEC



31



33



32

31 - WIDOK WCZEŚNIEJSZEGO, DREWNIANEGO KOŚCIOŁA Z XVII WIEKU
 32 - WIDOK WCZEŚNIEJSZEGO, DREWNIANEGO KOŚCIOŁA Z XVII WIEKU



34

33 - KOŚCIÓŁ PRZED OBNIŻENIEM WIEŻY I NIEISTNIEJĄCA ORGANISTÓWKA
 34 - BUDYNEK NIEISTNIEJĄCEJ ORGANISTÓWKI OBOK KOŚCIOŁA

1. *Miejscowość*
RUDA ŚLĄSKA - BIELSZOWICE

2. *Obiekt*
KOŚCIÓŁ PARAFIALNY POD WEZWANIEM ŚWIĘTEJ MARII MAGDALENY

3. *Zawartość wkładki*
ZDJĘCIA



10 - DRZWI ZEWNĘTRZNE DO PRZEDSIONKA BOCZNEGO

11 - DRZWI ZEWNĘTRZNE DO PRZEDSIONKA BOCZNEGO
FRAGMENT Z KLAMKĄ I ZAMKIEM

12 - DRZWI WEWNĘTRZNE DO ZAKRYSTII



13 - DRZWI WEWNĘTRZNE Z NAWY BOCZNEJ DO PRZEDSIONKA

14 - DRZWI WEWNĘTRZNE Z NAWY BOCZNEJ DO PRZEDSIONKA
FRAGMENT Z KLAMKĄ I ZAMKIEM

15 - DRZWI WEWNĘTRZNE Z ZAKRYSTII
DO ZAKRYSTII MINISTRANCKIEJ

1. *Miejscowość*
RUDA ŚLĄSKA - BIELSZOWICE

2. *Obiekt*
KOŚCIÓŁ PARAFIALNY POD WEZWANIEM ŚWIĘTEJ MARII MAGDALENY

3. *Zawartość wkładki*
ZDJĘCIA



4

4 - ELEWACJA POŁUDNIOWA I DOLNA CZĘŚĆ FASADY
5 - OKNA ZAKRYSTII MINISTRANCKIEJ
6 - WNĘTRZE KAPLICY



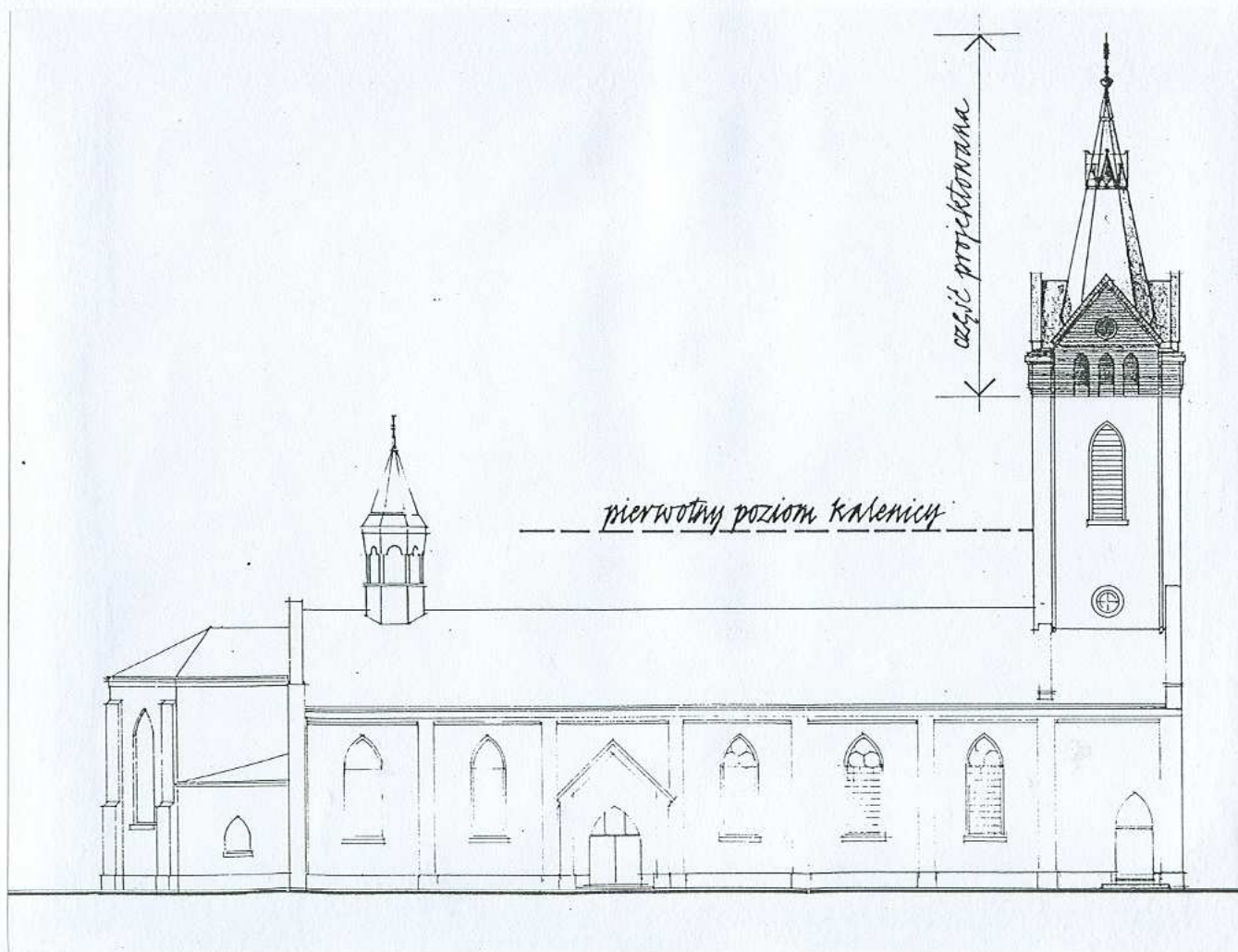
7

- 7 - WNĘTRZE - WIDOK NA NAWĘ POŁUDNIOWĄ
8 - WNĘTRZE - WIDOK NA NAWY I PREZBITERIUM
9 - WNĘTRZE - WIDOK NA NAWY I CHÓR MUZYCZNY



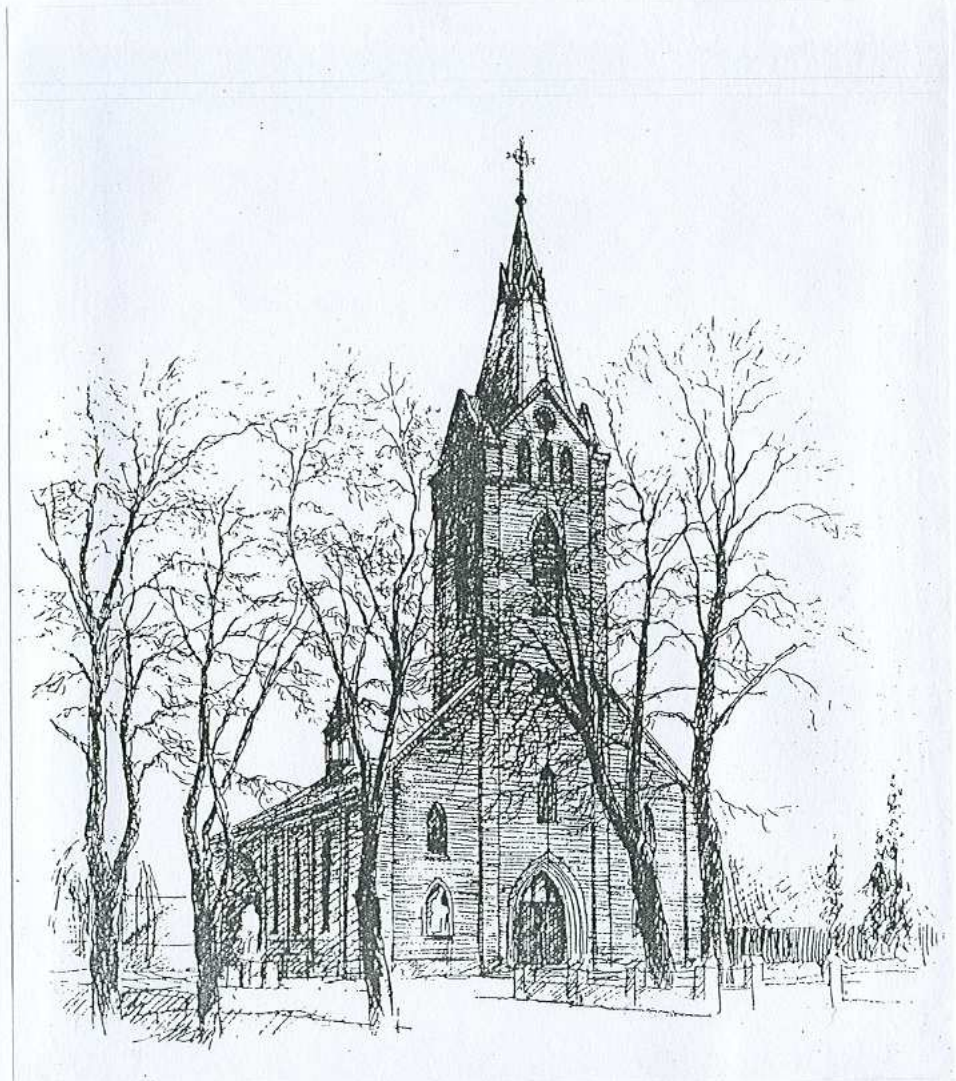
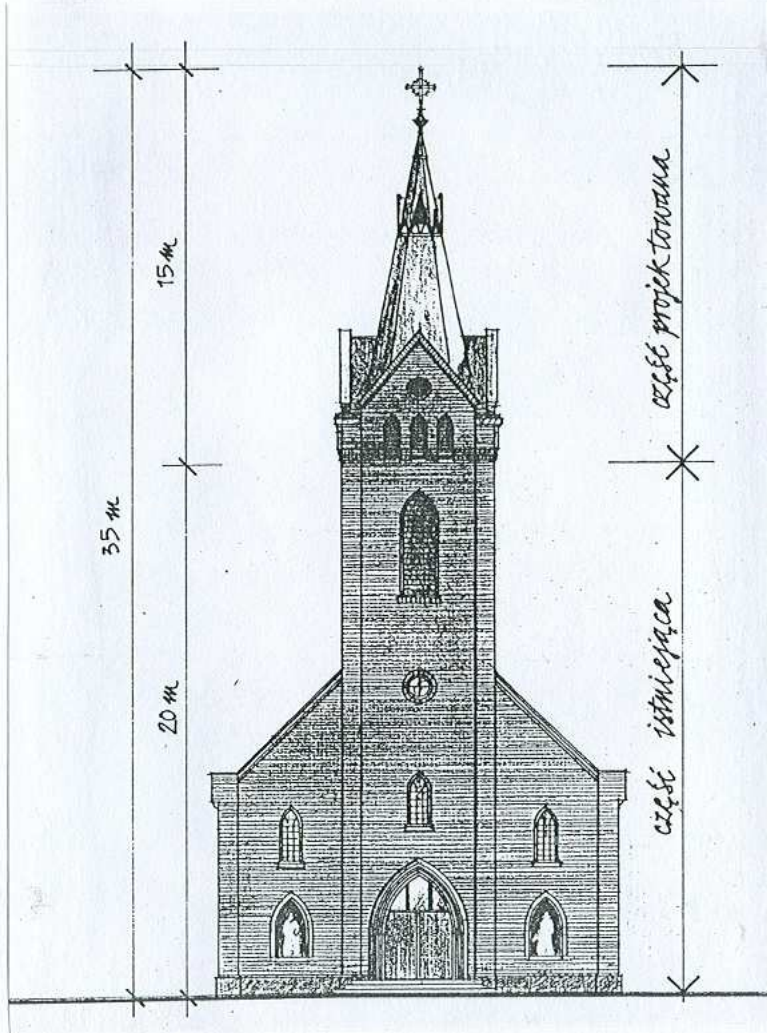
9

1. <i>Miejscowość</i> RUDA ŚLĄSKA - BIELSZOWICE	2. <i>Obiekt</i> KOŚCIÓŁ PARAFIALNY POD WEZWANIEM ŚWIĘTEJ MARII MAGDALENY	3. <i>Zawartość wkładki</i> ZDJĘCIA
--	--	--



ELEWACJA PÓLNOCA Z ZAZNACZONYM PIERWOTNYM POZIOMEM KALENICY DACHU ORAZ PROJEKTOWANĄ W 2000 ROKU ROZBUDOWĄ WIEŻY

Rysunek



WYGLĄD FASADY PO PLANOWANEJ W 2000 ROKU ROZBUDOWIE WIEŻY I ZMIANIE JEJ HEŁMU
Rysunek