

1. Obiekt

**DOM MIESZKALNO-USŁUGOWY**

2. Czas powstania

1893 r.

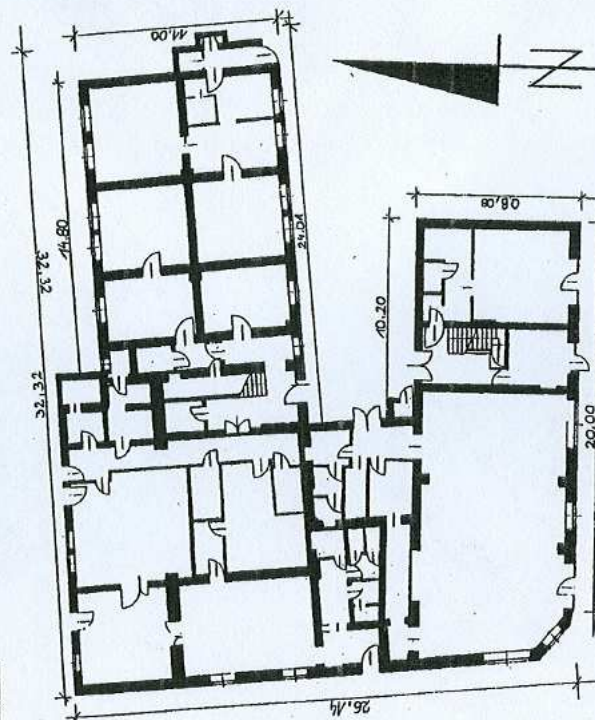
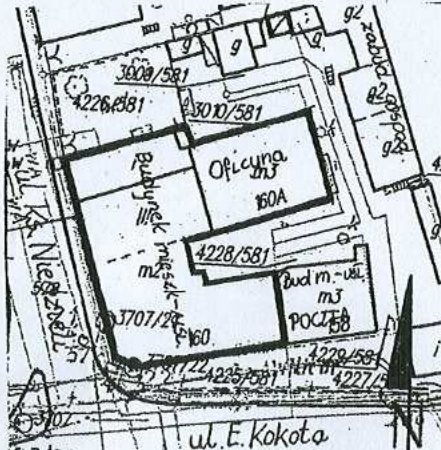
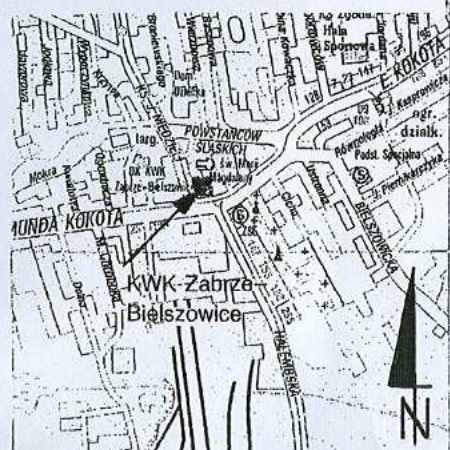
3. Miejscowość

**RUDA ŚLĄSKA -  
BIELSZOWICE**

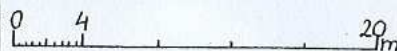
11..Zdjęcia, rzut, przekrój, sytuacja, orientacja



**ELEWACJA FRONTOWA. WIDOK OD POŁUDNIOWEGO-ZACHODU  
ORIENTACJA SKALA 1 : 20 000**



**RZUT SKALA 1 : 400**



4. Adres

41-711, ul. E. Kokota 160 i 160 A

nr hipoteczny

Księga Wieczysta KW NR 13773R

Działka nr

4226/581

5. Przynależność administracyjna

województwo śląskie  
powiat Ruda Śląska  
gmina Ruda Śląska

6. Poprzednie nazwy miejscowości

Bielschowitz. Dawne nazwy ulicy:  
Kaiser Wilhelmstrasse nr 157  
- lata 20-te XX w.,  
Adolf-Hitlerstrasse nr 24- lata 30/40-te  
XX w., Główna - 2poł. lat 40-tych XXw.

7. Przynależność administracyjna przed 31 XII 1998r.

województwo śląskie

8. Właściciel i jego adres

Maria Razik  
ul. Edmunda Kokota 158  
41-711 Ruda Śląska - Bielszowice.

9. Użytkownik i jego adres

1. Najemcy lokali mieszkalnych
2. Zegarmistrz - W. Wojtyczka. Bujaków.
3. Delikatesy - „Dragon” Sp. j. Zabrze.
4. Restauracja - M. Laskiewicz. Chorzów.

10. Rejestr zabytków

Nr

data

14. Kubatura 8326,4 m <sup>3</sup>	15. Powierzchnia użytkowa 1898 m <sup>2</sup>	16. Przeznaczenie pierwotne Budynek mieszkalno-usługowy (w parterze pomieszczenia restauracji i kawiarni)	17. Użytkowanie obecne Budynek mieszkalno-usługowo-handlowy
<p>18. Prace budowlane i konserwatorskie, ich przebieg i dokumentacja (po 1945 r.)</p> <p>W oparciu o przekaz ustny właścicieli kamienicy wiadomo że:</p> <ul style="list-style-type: none"> <li>- Na przestrzeni lat od 50-tych - do 1połowa lat 90-tych XX w. w parterze budynku głównego w obrębie dawnej restauracji, kolejni użytkownicy wprowadzali nowe podziały wnętrza, dostosowywane do potrzeb ich działalności.</li> <li>- Na przełomie lat 70/80-tych XX w. zamurowano otwór drzwiowy w szczycie budynku prowadzący do kuchni.</li> <li>- W latach 80-tych XX w. ceramiczne pokrycie dachu wymieniono na istniejącą do dziś blachę trapezową - na szczytach ocynkowaną.</li> <li>- Okna budynku wymieniano wybiórczo przez cały okres powojenny. Większa część z nich do 1994 r. była konstrukcji skrzynkowo-krosnowej. Ostatni raz kompleksowo wymieniono je na przestrzeni lat 1994-2001 na okna z tworzywa PCV i drewna, nawiązujące podziałami do wcześniejszych.</li> <li>- Ok. 2002 r. , wprowadzono do budynku - poza poddaszem, centralne ogrzewanie na eko-groszek.</li> <li>- Ok. 2005 r. w budynku oficyny w obrębie mieszkań powstały natryski.</li> <li>- W 2006 r. rozpoczęto usuwanie szkód górniczych: przemurowanie spękanych murów, nadproży, tynków, wykonano nową wylewkę betonową w piwnicy. <i>Projekt budowlany remontu wraz z projektem budowlanym inwentaryzacji budynków mieszkalnych w Rudzie Śląskiej - obiekty objęte ochroną konserwatorską. Cz. I. Budynek przy ul. Kokota 158. Inwestor KW S.A. w Katowicach - oddział KWK „Bielszowice” w Rudzie Śląskiej. Projekt zespołowy pod kier. mgr Ireny Mandrysz. Marzec 2006.</i></li> <li>- W 2007 r. wykonano prace malarskie na elewacji głównej.</li> </ul>		<p>19. Stan zachowania (fundamenty, ściany zewnętrzne, ściany wewnętrzne, sklepienia, stropy, konstrukcje dachowe)</p> <p>W budynku głównym - poza parterem oraz w oficynie zachował się niezmienny układ przestrzenny, sklepienia piwnic, część posadzek drewnianych, schody z balustradami oraz część oryginalnej stolarki drzwiowej.</p> <p>Obiekt w dobrym stanie technicznym. Prace remontowe i naprawcze wykonywane od kilkunastu lat na bieżąco.</p>	
<p>20. Najpilniejsze postulaty konserwatorskie</p> <p>Ze względu na dobry stan techniczny na dzień dzisiejszy brak pilnych postulatów konserwatorskich.</p> <p>Wskazane jest utrzymanie bez zmian zabytkowego układu przestrzennego oraz zachowanie i konserwacja wymienionych w pkt. 19. elementów zabytkowych.</p> <p>W przyszłości, w razie konieczności wymiany pokrycia dachowego na nowe, zaleca się zastosowanie historycznie uwarunkowanej, nawiązującej do pierwowzoru - dachówki karpiówki.</p> <p>Możliwe wystąpienie skutków działania dawnej eksploatacji górniczej oraz narastającego na przestrzeni ostatnich 20 lat – ruchu kołowego. Zaleca się stałe monitorowanie obiektu.</p>			

12. Autorzy, historia obiektu, określenie stylu

Prawdopodobnie nie zachowały się żadne dokumenty zawierające informacje dotyczące autora projektu budynku czy wykonawcy.

Z dokumentów będących w posiadaniu właścicieli obiektu wynika, że powstał on w 1893 r. wraz z oficyną. Prawdopodobnie już wtedy był przystosowany do pełnienia funkcji mieszkalno-usługowej.

W 1922 r. prawo do własności budynku uzyskuje restaurator Karol Copik, kupując go od Richarda Pogody - być może pierwszego właściciela tej nieruchomości. Od tego momentu kamienica nieprzerwanie, mimo okresu nacjonalizacji własności prywatnej, pozostaje zamieszkiwana przez kolejnych potomków Karola Copika.

Zapewne już w latach 20-tych XX w. obiekt pełnił funkcje kamienicy czynszowej oraz lokalu gastronomicznego z kawiarnią i restauracją - która latem przenosiła się również do ogrodu.

W okresie powojennym, do ok. 1948 r. w parterze jeszcze funkcjonowała restauracja, której pomieszczenia w późniejszym czasie zostały przejęte przez Związek Walki Młodych z przeznaczeniem na miejsce spotkań. W tym czasie prawdopodobnie zaginęła spora część wyposażenia lokalu.

W I połowie lat 50-tych XX w. dawna część czynszowa nadal pełniła funkcje mieszkalne, lecz na innych zasadach, natomiast pomieszczenia gastronomiczne przejęła kopalnia Bielszowice urządzając w nich stołówkę oraz lokal rozrywkowy dla pracowników kopalni.

Do końca lat 70-tych XX w. część parterowa obiektu została zdewastowana - zniszczono drewniane boazerie oraz parkiety, ostatecznie urządzając tu magazyn zboża.

13. Opis (sytuacja, materia i konstrukcja, rzut, bryła, elewacje, wnętrza, wyposażenie, instalacje)

**SYTUACJA:**

Budynek znajduje się w dzielnicy miasta Ruda Śląska-Bielszowice, w rejonie objętym ochroną konserwatorską, naprzeciw zabudowań KWK Bielszowice, przy zbiegu ulic E. Kokota i ks. Niedzieli. Położony na kwadratowej działce, w jednej pierzei z budynkiem nr 158 do którego przylega ścianą wschodnią. Od południa ulica Kokota, zachodu ul. ks. Niedzieli, od północy parcela z obiektem mieszkalnym, od strony wschodniej za budynkiem oficyny zabudowania gospodarcze podwórza.

**MATERIAŁ, KONSTRUKCJA, TECHNIKA:**

Obiekt wzniesiony w technologii tradycyjnej. Fundamenty - kamienne, ściany piwnicy - kamienne i ceglane, pozostałe kondygnacje budynku wykonane jako jednowarstwowe, z cegły pełnej z użyciem zaprawy wapiennej i wapienno-cementowej. W narożnej części budynku, na wysokości poddasza, w pomieszczeniu strychu- ściany ryglowe.

Ściany zewnętrzne: elewacja główna wykończona okładziną klinkierową, w parterze boniowaniem. Pozostałe ściany zewnętrzne - ceglane. Ściany wewnętrzne: tynkowane zaprawą wapienną i wapienno-cementową, pokryte zróżnicowanymi powłokami malarskimi. Boniowanie, opaski okienne i prostokątne płyciny dekoracyjne, prawdopodobnie z zaprawy wapienno-cementowej.

**Sklepienia i stropy:**

- piwnica: stropy odcinkowe na belkach stalowych; w części narożnej kamienna koncha.
- klatki schodowe: sklepienie odcinkowe.
- pozostałe pomieszczenia: stropy drewniane z podświetką, sufity.

**Więźba dachowa:**

- budynek główny: drewniana, bez krokwi, mieszana ze względu na zróżnicowaną konstrukcję dachu.
- wykusz i oficyna ze składzikiem: odeskowane belki legarowe.

**Pokrycie dachowe:**

- budynek główny: blacha trapezowa, szczyty i stożki lukarn - blacha ocynkowana
- wykusz i oficyna ze składzikiem: papa.

**Posadzki:**

- piwnice: wylewka betonowa.
- parter - pomieszczenia lokali usługowych i handlowych z zapleczem: zróżnicowana - płytki ceramiczne, PCV, lastryko.
- klatki schodowe i korytarze: w parterze płytki cementowe, powyżej podłogi drewniane, deskowe.
- pozostałe pomieszczenia: podłogi drewniane - deskowe, panele, płytki ceramiczne, linoleum.

**Schody:**

zewnętrzne:

- do lokalu w skrzydle zachodnim: dwa stopnie betonowe z okładziną z płytek ceramicznych;
- do pomieszczeń w wykuszu: dwa podesty betonowe z trzema stopniami wyłożonymi płytkami ceramicznymi.

21. Akta archiwalne i źródła ikonograficzne (rodzaj, numer i miejsce przechowywania)

- Dokumentacja pomiarowo-rysunkowa budynków o obecnych nr 158, 160 i 160 A. Rzut przyziemia 1:100 i plan sytuacyjny 1:500. Bielszowice, 1922 r. w języku niemieckim. W posiadaniu właściciela obiektu.
- *Konzessionszeichnung des Gasthauses Inhaber Herr Copik Karl In Bielschowitz Kreis Kattowitz Adolf-Hitlerstrasse No. 24.* (Dokumentacja pomiarowo-rysunkowa budynków o obecnych nr 158, 160 i 160 A. Rzut przyziemia 1:100, plan sytuacyjny 1:500, widok elewacji zachodniej budynku o obecnym nr 160. Bielszowice, 1940 r. W posiadaniu właściciela obiektu.
- *Ekspertyza konserwatorska opracowana na zlecenie Prezydenta Miasta, Bielszowice, PGR Nowa Ruda.* Oprac. E. Bergman, J. Germański, A. Holeczko, B. Małusecki. Warszawa 1987. Archiwum Śląskiego Wojewódzkiego Konserwatora Zabytków w Katowicach, sygn. 3015/VI.
- Reprint zdjęcie przedstawiającego fragment wnętrza restauracji z 1933 r. Oryginał w posiadaniu właściciela obiektu.

22. Bibliografia

24. Uwagi różne

25. Opracowanie karty ewidencyjnej

Wrzesień – październik 2007 r.

tekst AB OVO s.c. ul. Hoyera 6, 30-898 Kraków. ul. Hoyera 6, 30-898 Kraków  
tel. 658 84 31, NIP 679-27-11-919

plany, rysunki Barbara Stankiewicz (w oparciu o dokumentację – patrz pkt. 18, ust. 7). wrzesień 2007 r.

imię, nazwisko, data, podpis

zdjęcia fotogr. Barbara Stankiewicz, wrzesień 2007 r.

imię, nazwisko, data, podpis

miejsce przechowywania negatywów AB OVO s.c. ul. Hoyera 6, 30-898 Kraków.

**KARTA PO WYPEŁNIENIU PODLEGA OCHRONIE NA PODSTAWIE PRZEPISÓW  
PRAWA AUTORSKIEGO**

26. Adnotacje o inspekcjach, informacje o zmianach (daty, imiona i nazwiska wypełniających)

23. Źródła ikonograficzne i fotograficzne (rodzaj, miejsce przechowywania, sygnatury)

27. Załączniki

Załączniki nr 1: c.d. pkt. 12 i 13.

Załącznik nr 2: c.d. pkt. 13.

Załącznik nr 3, 4: zdjęcia.

5, 6

1. Miejscowość <b>RUDA ŚLĄSKA - BIELSZOWICE</b> 41-711, ul. E. Kokota 160 i 160 A	2. Obiekt (nazwa jak w karcie) <b>DOM MIESZKALNO-USŁUGOWY</b>	3. Zawartość wkładki (nazwa materiału uzupełniającego) ▪ C.d. pkt. 12 i 13
---	--	---

c.d. pkt. 12.

Na przełomie lat 70 i 80-tych XX w. pomieszczenia parterowe zajęła Powszechna Spółdzielnia Spożywców, dokonując przebudowy wnętrza, zamurowania wejścia do kuchni, usunięcia reszty parkietów oraz wymiany okien.

Z początkiem lat 90-tych XX w. wraz ze zmianą ustroju i sytuacji gospodarczej rozpoczął się proces remontów i odzyskiwania własności przez potomków Karola Copika. Obecnie obiekt pełni funkcję kamienicy czynszowej, a w parterze budynku głównego znajdują się lokale usługowe, w tym m.in. restauracja.

W oparciu o dokumentację inwentaryzacyjno-pomiarową z 1922 r. i 1940 r. oraz obserwację stanu obecnego, możemy stwierdzić, że zasadnicza bryła obiektu, elewacje frontowe oraz rozkład pomieszczeń budynku głównego i oficyny, od momentu powstania do czasów dzisiejszych nie uległy przekształceniom.

Wiemy, że dach główny pierwotnie kryty był dachówką. Okna skrzydła południowego w elewacji frontowej były zdwojone, zaś wszystkie pozostałe, także oficyny pojedyncze. Proces przebudowy pomieszczeń parteru, jak wynika z w/w dokumentacji rozpoczął się już ok. 1924 r. i dotyczył jego podziałów, nowych otworów drzwiowych i pomieszczeń sanitarnych.

Budynek powstał jako dwuskrzydłowy z oficyną, trójkondygnacyjny, nakryty dachem dwupołaciowym, oficyna jednopłaciowym. Z dwoma ryzalitami na każdym skrzydle, pomiędzy którymi na narożniku wieżyczka z hełmem stożkowym. Elewacja główna z dekoracją w stylu neoklasycystycznym. Materiał budowlany, stylistyka elewacji głównej układ pomieszczeń obiektu są charakterystyczne dla kamienic miast Górnego Śląska przełomu XIX i XX w.

c.d. pkt. 13

wewnętrzne:

- piwnice: murowane - ceglane, jednobiegowe.
- klatki schodowe: XIX w., czterobiegowe o zasadniczej konstrukcji metalowej z dekoracyjnymi motywami wolut i rozetek - z parteru na piętro: podstopnice i stopnie obłożone drewnem, powyżej - podstopnice ażurowe o motywie czwórliścia. Podesty odeskowane. Balustrady drewniane o smukłych tralkach o podstawie kostki, poręcz drewniana profilowana.

**Drzwi:**zewewnętrzne:

- do lokali usługowo-handlowych: różnicowane, wtórne, bezstyłowe z tworzywa PCV i drewna ościeżnicowe; od południa - witrażowe, przeszkłone, trójdzielne i dwudzielne z nadświetlem; od zachodu drewniane, dwuskrzydłowe, proste; od północy - drewniane, jednoskrzydłowe proste i z pseudo-płycinami.
- do klatki schodowej skrzydła południowego: prawdopodobnie XIX w. drewniane, ościeżnicowe, dwuskrzydłowe, sześciu-płycinowe z szprosowym nadświetlem.
- do klatki schodowej skrzydła zachodniego i oficyny: drewniane, ościeżnicowe, dwuskrzydłowe, deskowe z szprosowym nadświetlem.
- do zaplecza skrzydła zachodniego: wtórne metalowe, dwuskrzydłowe z luksferowym nadświetlem.
- do składowiska z schodami do piwnicy: współczesne, bezstyłowe, jednoskrzydłowe, drewniane i metalowe.
- do przybudówki z toaletami: metalowe, jednoskrzydłowe.

c.d. pkt. 13 - VERTE

Wkładkę założył: AB OVO s.c. ul. Hoyera 6, 30-898 Kraków, wrzesień – październik 2007 r.

(imię, nazwisko, data)

Miejsce przechowywania negatywów: AB OVO s.c. ul. Hoyera 6, 30-898 Kraków.

wewnętrzne:

- piwnice: drewniane, jednoskrzydłowe, deskowe, proste.
- na parterze w części usługowo-handlowej z zapleczem: zróżnicowane, współczesne, drewniane i z tworzyw sztucznych, ościeżnicowe, jednoskrzydłowe.
- do korytarzy w oficynie: prawdopodobnie XIX w. reprezentacyjne, drewniane, ościeżnicowe, dwuskrzydłowe, płycinowe o zróżnicowanej dekoracji, skrzydła częściowo przeszklone, szprosowe nadświetla;
- główne do pomieszczeń mieszkalnych: jednoskrzydłowe, wielo-płycinowe.
- w pomieszczeniach mieszkalnych: prawdopodobnie XIX i XX w. częściowo współczesne, drewniane, ościeżnicowe o szerokich profilowanych odrzwiach, dwu- i jednoskrzydłowe, wielo-płycinowe.

**Okna:**

budynek główny:

- elewacje frontowe: otwory okienne i prostokątne, okna z tworzywa PCV, ościeżnicowe dwudzielne, czteropolowe, od strony frontowej obwiedzione dekoracyjnymi opaskami – od podwórza i w elewacji bocznej z ceglanymi nadprożami.
- przybudówka z toaletami: z tworzywa PCV, prostokątne, ościeżnicowe.
- szczyty ryzalitów : otwory okienne zamknięte łukiem pełnym, współczesne drewniane ościeżnicowe, dwudzielne z nadświetlem.
- wieżyczka narożna: prostokątne, z tworzywa PCV, ościeżnicowe, z nadświetlem. Zamknięte łukiem pełnym, drewniane, ościeżnicowe, z nadświetlem.
- połączenie dachowa: lukarny z oknami prostokątnymi z tworzywa PCV, ościeżnicowe, dwudzielne.

Oficyna:

Wszystkie otwory okienne prostokątne z ceglanym nadprożem, okna z tworzywa PCV, za wyjątkiem okien toalet - ościeżnicowe, dwudzielne, czteropolowe.

**RZUT:**

Budynek główny z oficyną na planie nieregularnym zbliżonym do kształtu litery „U”; przy oficynie od strony wschodniej składzik na planie prostokąta. W narożniku wewnętrznym skrzydeł południowego i zachodniego – przybudówka z toaletami na planie kwadratu.

trakty:

- piwnica oficyny: jednotraktowa (pośrodku budynku).
- parter: skrzydło zachodnie jednotraktowe (od wschodu).
- poddasze: wszystkie człony budynku wraz z oficyną skomunikowane jednym ciągiem komunikacyjnym.

ciągi komunikacji pionowej:

- na zewnątrz: do piwnicy (przybudówka przy ścianie wschodniej oficyny).
- wewnątrz: dwie klatki schodowe - w skrzydle południowym (wejście od frontu i podwórza) i pomiędzy skrzydłem zachodnim a oficyną (wejście od podwórza).

pomieszczenia parteru dostępne z zewnątrz:

- w skrzydle południowym: sień przelotowa z klatką schodową i od frontu dwa wejścia główne.
- w skrzydle zachodnim: od frontu wejście główne; od podwórza wejście zaplecza i wejście z klatką schodowej; w elewacji bocznej trzy wejścia.

pomieszczenia pięter: dostępne przez klatki schodowe i odcinki korytarzy poszczególnych kondygnacji.

**BRYŁA:**

Budynek dwuskrzydłowy z budynkiem oficyny, częściowo podpiwniczony (skrzydło południowe i oficyna), dwukondygnacyjny z użytkowanym poddaszem, oficyna również dwukondygnacyjna. Nakryty dachem dwupołaciowym (o zróżnicowanych połaciach), z lukarnami o hełmach czterospadowych – oficyna dwupołaciowym. Wieżyczka wykuszu nakryta hełmem o kształcie wysmukłego stożka; lukarny połaci dachowej – nakryte daszkami w formie czteropołaciowych stożków. Skrzydła boczne w elewacji frontowej z czterema ryzalitami. Na narożniku między nimi (w ścianie elewacji) wykusz z dwukondygnacyjną, trójboczną wieżyczką, nakrytą hełmem sześciospadowym. Przy skrzydle zachodnim, od północy - parterowa przybudówka, nakryta dachem pulpitowym. Przy ścianie wschodniej oficyny - prostokątny składzik z zejściem do piwnicy, również nakryty dachem pulpitowym.

1. Miejscowość <b>RUDA ŚLĄSKA - BIELSZOWICE</b> 41-711, ul. E. Kokota 160 i 160 A	2. Obiekt (nazwa jak w karcie) <b>DOM MIESZKALNO-USŁUGOWY</b>	3. Zawartość wkładki (nazwa materiału uzupełniającego) ▪ C.d. pkt. 13
---	--	--

c.d. pkt. 13

**ELEWACJE:**

Ze względu na specyfikę bryły, w obiekcie możemy wyróżnić następujące elewacje:

Elewacja frontowa skrzydła południowego i zachodniego:

Lustrzane, trójpoziomowe, z czterema ryzalitami szczytowymi - po dwa na każdym skrzydle na osiach skrajnych - i narożnym wykuszem zwieńczonym wieżyczką z hełmem, flankowanym przez dwa z ryzality. Podziały poziome wydzielone gzymsami: boniowany parter, klinkierowe lico, połać dachu z lukarnami.

Rozkład osi zróżnicowany w obrębie poziomów.

Elewacja skrzydła południowego: na pierwszym poziomie – pięcioosiowa, na drugim poziomie - siedmioosiowa (w tym ściana ryzalitu wschodniego - dwuosiowa, a zachodniego – jednoosiowa), na trzecim poziomie – pięcioosiowa (lukarny połąci dachowej i trójkątne szczyty ryzalitów).

Elewacja skrzydła zachodniego: na pierwszym poziomie - czteroosiowa, na drugim poziomie - siedmioosiowa (w tym ściana ryzalitu północnego – dwuosiowa, a południowego – jednoosiowa), na trzecim poziomie – pięcioosiowa (lukarny połąci dachowej i trójkątne szczyty ryzalitów).

Na zbiegu skrzydeł, na pierwszy poziomie, jednoosiowa ściana utworzona przez ścięcie narożnika, nad którą trójboczny, dwukondygnacyjny wykusz, z prostokątnymi otworami okiennymi na pierwszym poziomie i zamkniętymi łukami pełnymi w zwieńczeniu- nakryta hełmem sześciopłaciowym.

Elementy dekoracyjne:(poza w/w boniowaniem i okładzin klinkierową elewacji ) - opaski okienne: - z pilastrami lub bez, nad którymi gzyms przełamany łukiem pełnym(okna ryzalitów); - zwieńczone gzymsem nad którym łuk odcinkowy z kluczem lub nadproże z kluczem (część okien parteru i okna pietra); - zamknięte łukiem pełnym z kluczem (w szczytach ryzalitów). Płyciny podokienne bez dekoracji (parter) lub imitujące balustradę (ryzality). Obramienia krawędzi ryzalitów i szczytów w formie schodkowej.

Elewacja boczna:

Utworzona przez ściany północne: skrzydła zachodniego i oficyny.

Ściana skrzydła zachodniego: częściowo nieuporządkowana, z szerokim tynkowaną przybudówką w parterze. Ściana przybudówki o nieregularnym rozmieszczeniu otworów drzwiowych i okiennych. Lico elewacji bez podziałów poziomych, czteroosiowe - oś skrajna lewa o innym od pozostałych osadzeniu okien.

Ściana oficyny: niesymetryczna, o trzech poziomach wydzielonych ceglany gzymsami, sześćoosiowa – oś skrajna prawa z mniejszymi od pozostałych okienkami.

Elewacja tylna 1

Utworzona przez ściany południowe: skrzydła zachodniego i oficyny.

Ściana skrzydła zachodniego: dwupoziomowa, jednoosiowa. Parter i piętro tynkowane. W parterze na osi symetrii otwór drzwiowy klatki schodowej, wyżej okno z podestem balkonowym, nad nim okno poddasza.

Ściana oficyny: niesymetryczna, o trzech poziomach wydzielonych ceglany gzymsami, sześćoosiowa, oś skrajna lewa o węższych od pozostałych otworach okiennych.

Elewacja tylna 2

Utworzona przez północną ścianę skrzydła południowego.

Niesymetryczna, bez podziałów poziomych, dwuosiowa – na osi prawej w parterze otwór drzwiowy klatki schodowej.

c.d. pkt. 13 - VERTE

Wkładkę założył: AB OVO s.c. ul. Hoyera 6, 30-898 Kraków, wrzesień – październik 2007 r.  
(imię, nazwisko, data)

Miejsce przechowywania negatywów: AB OVO s.c. ul. Hoyera 6, 30-898 Kraków.

### Elewacja tylna 3

Utworzona przez fragment ściany wschodniej skrzydła zachodniego z przybudówką mieszczącą toalety i ścianę wschodnią oficyny.

Od lewej ściana wykuszu jednoosiowa z otworem drzwiowym w parterze i okiennymi powyżej. Ściana skrzydła zachodniego niesymetryczna, dwuosiowa - na osi lewej otwór drzwiowy zaplecza, powyżej okna, na osi prawej otwory okienne. Ściana oficyny z składzikiem w parterze. W składziku otwór drzwiowy, ściana oficyny bez podziałowa, w zwieńczeniu na poziomie poddasza dwa małe otwory okienne.

### **WNĘTRZE:**

W budynku głównym na parterze zgrupowane lokale handlowo- usługowe o zróżnicowanym kształcie i układzie. Pozostałe piętra zajęte przez lokale mieszkalne rozmieszczone wzdłuż ściany szczytowych, na poddaszu również pomieszczenia strychowe. Oficyna zajęta przez lokale mieszkalne, o regularnym układzie, powtarzalnym przez wszystkie kondygnacje. Zarówno w sieniach, klatkach schodowych, korytarzach jak i pomieszczeniach lokali wewnętrznych brak wystroju architektonicznego.

### **WYPOSAŻENIE:**

- stolarka drzwiowa 1 połowa XX w. - opis powyżej.
- schody klatki schodowej 1 połowa XX w. z elementami dekoracyjnymi - opis powyżej

### **INSTALACJE:**

Elektryczna, wodno-kanalizacyjna, grzewcza, teletechniczna.



<p>1. Miejscowość</p> <p><b>RUDA ŚLĄSKA - BIELSZOWICE</b> 41-711, ul. E. Kokota 160 i 160 A</p>	<p>2. Obiekt (nazwa jak w karcie)</p> <p><b>DOM MIESZKALNO-USŁUGOWY</b></p>	<p>3. Zawartość wkładki (nazwa materiału uzupełniającego)</p> <p>▪ Zdjęcia</p>
---	---	--



Fot. 1. Elewacja frontowa – skrzydło zachodnie.



Fot. 2. Elewacja frontowa – skrzydło południowe.

Wkładkę założył: AB OVO s.c. ul. Hoyera 6, 30-898 Kraków, wrzesień – październik 2007 r.  
(imię, nazwisko, data)

Miejsce przechowywania negatywów: AB OVO s.c. ul. Hoyera 6, 30-898 Kraków.

1. Miejscowość

RUDA ŚLĄSKA - BIELSZOWICE  
41-711, ul. E. Kokota 160 i 160 A

2. Obiekt (nazwa jak w karcie)

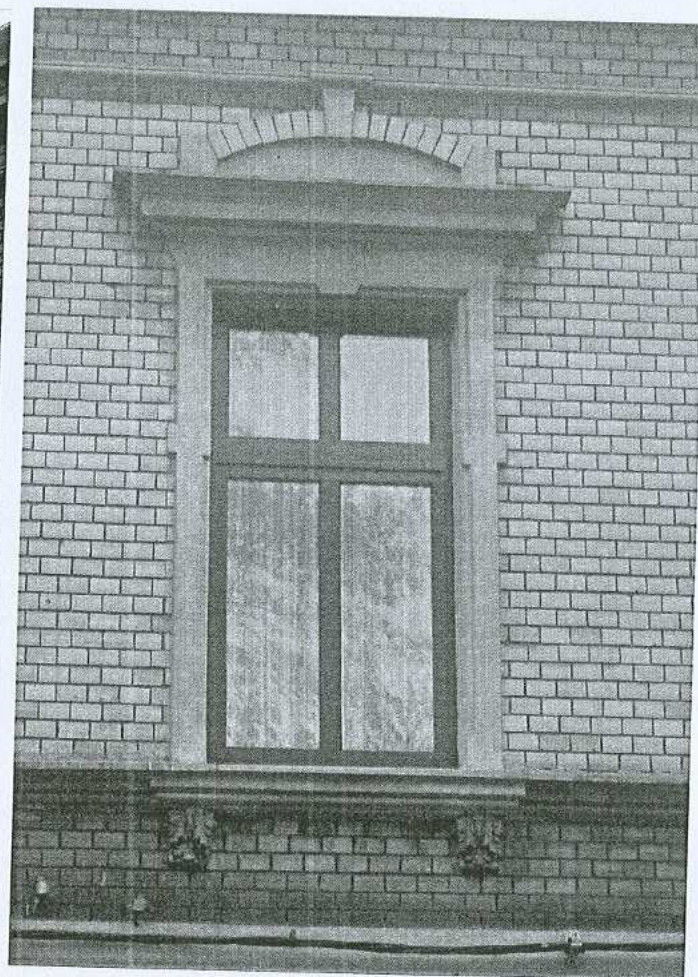
DOM MIESZKALNO-USŁUGOWY

3. Zawartość wkładki (nazwa materiału uzupełniającego)

▪ Zdjęcia



Fot. 5. Przykład dekoracji architektonicznej.  
Fragment ryzalitu skrzydła południowego.



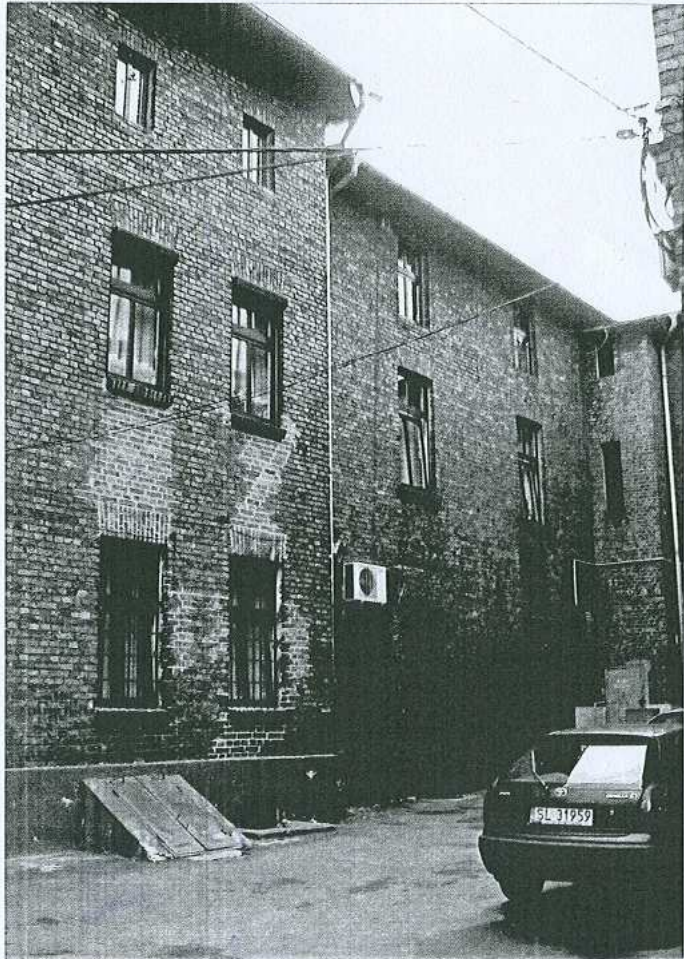
Fot. 6. Przykład dekoracji architektonicznej.  
Okno elewacji frontowej.  
Skrzydło zachodnie.



Fot. 7. Przykład dekoracji architektonicznej.  
Wspornik podokienny.  
Elewacja frontowa. Skrzydło zachodnie.

Wkładkę założył: AB OVO s.c. ul. Hoyera 6, 30-898 Kraków, wrzesień – październik 2007 r.  
(imię, nazwisko, data)

Miejsce przechowywania negatywów: AB OVO s.c. ul. Hoyera 6, 30-898 Kraków.



Fot. 8. Fragment elewacji tylnej 1.  
Widok od północnego wschodu.



Fot. 9. Elewacja tylna 2.  
Widok od wschodu.



Fot. 10. Elewacja tylna 3 – oficyna.  
Widok od południowego-wschodu.

1. Miejscowość

**RUDA ŚLĄSKA - BIELSZOWICE**  
41-711, ul. E. Kokota 160 i 160 A

2. Obiekt (nazwa jak w karcie)

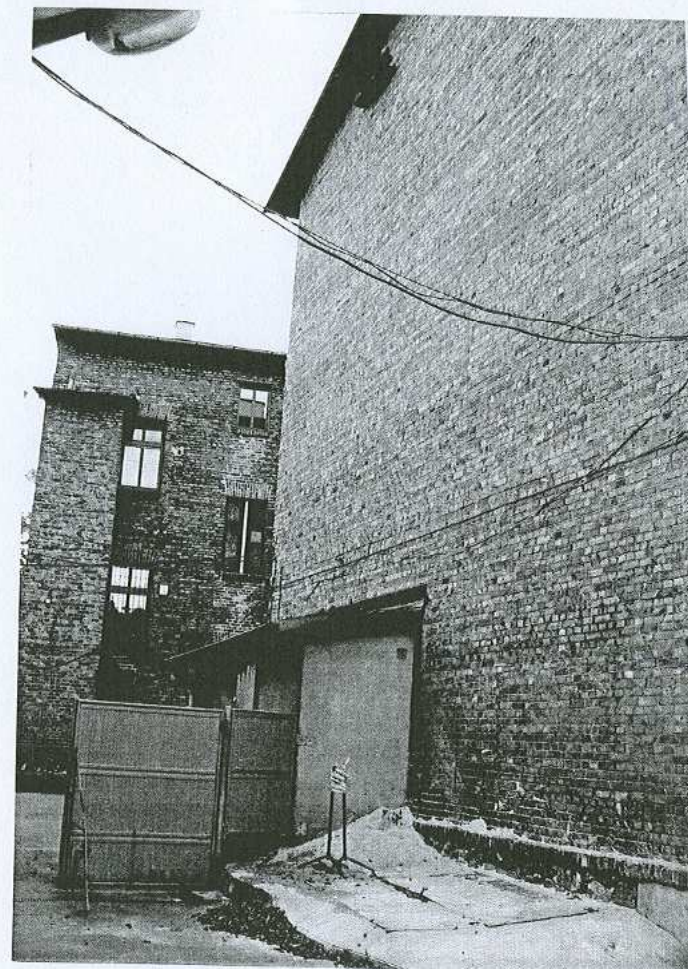
**DOM MIESZKALNO-USŁUGOWY**

3. Zawartość wkładki (nazwa materiału uzupełniającego)

▪ Zdjęcia



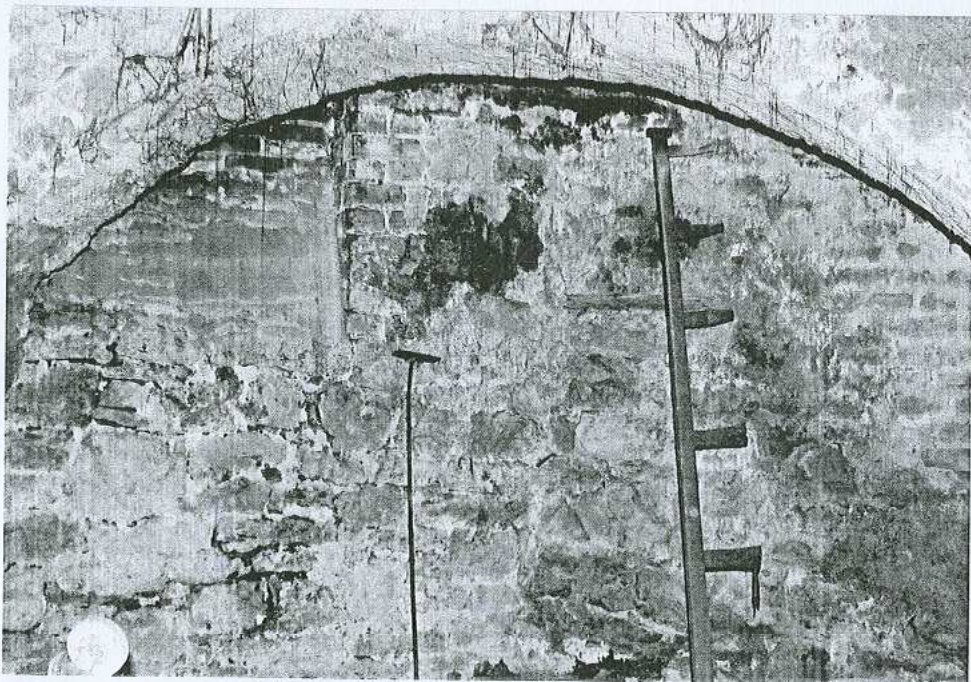
Fot. 11. Elewacja tylna 3 – oficyna.  
Widok od południowego-zachodu.



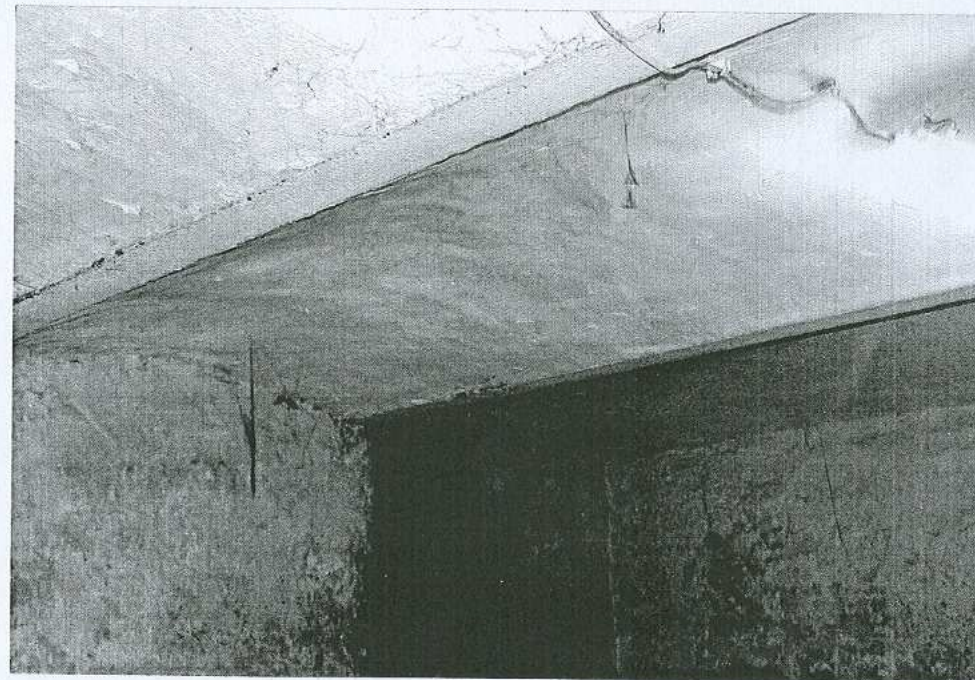
Fot. 12. Elewacja tylna 3 – oficyna.  
Widok od wschodu.

Wkładkę założył: **AB OVO s.c. ul. Hoyera 6, 30-898 Kraków, wrzesień – październik 2007 r.**  
(imię, nazwisko, data)

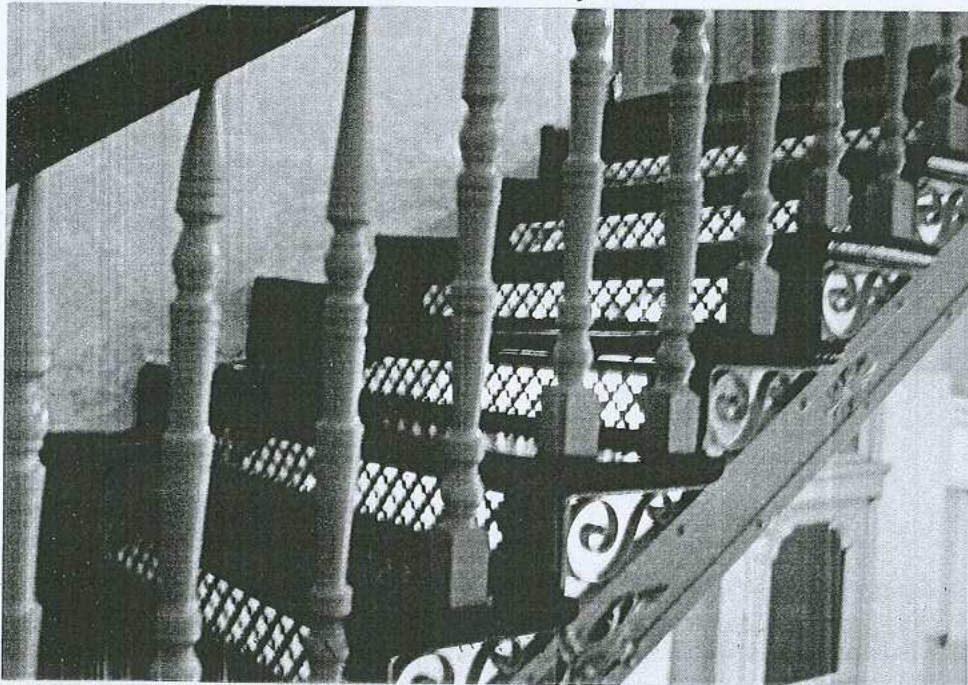
Miejsce przechowywania negatywów: **AB OVO s.c. ul. Hoyera 6, 30-898 Kraków.**



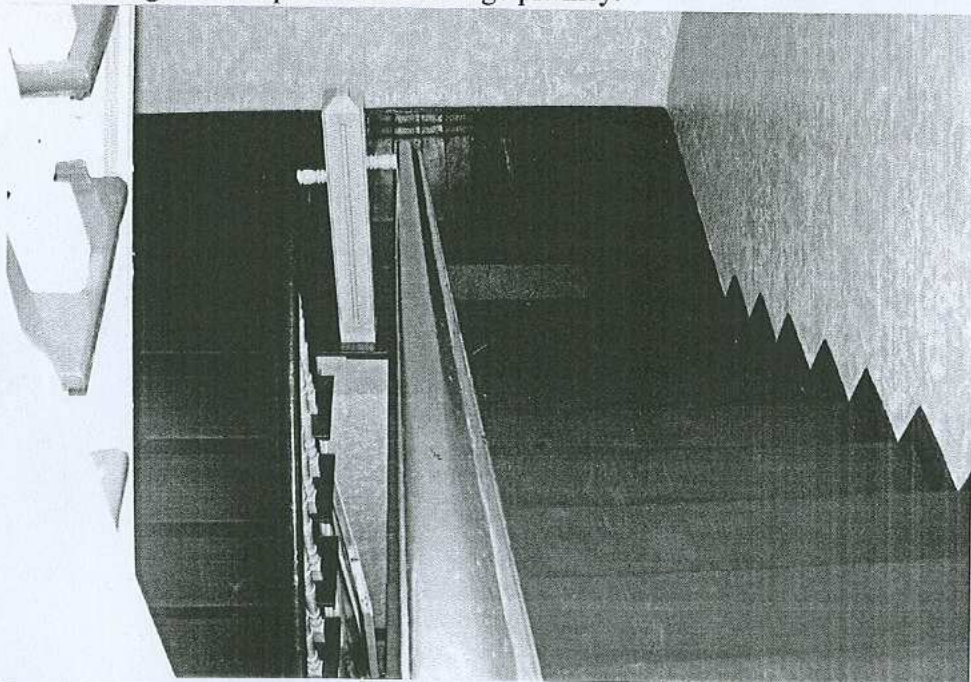
Fot. 13. Sklepienie piwnicy. Część narożna budynku.



Fot. 14. Fragment sklepienia odcinkowego piwnicy.



Fot. 15. Przykład konstrukcji i dekoracji schodów.  
Ciąg komunikacyjny pomiędzy skrzydłem zachodnim a oficyną.

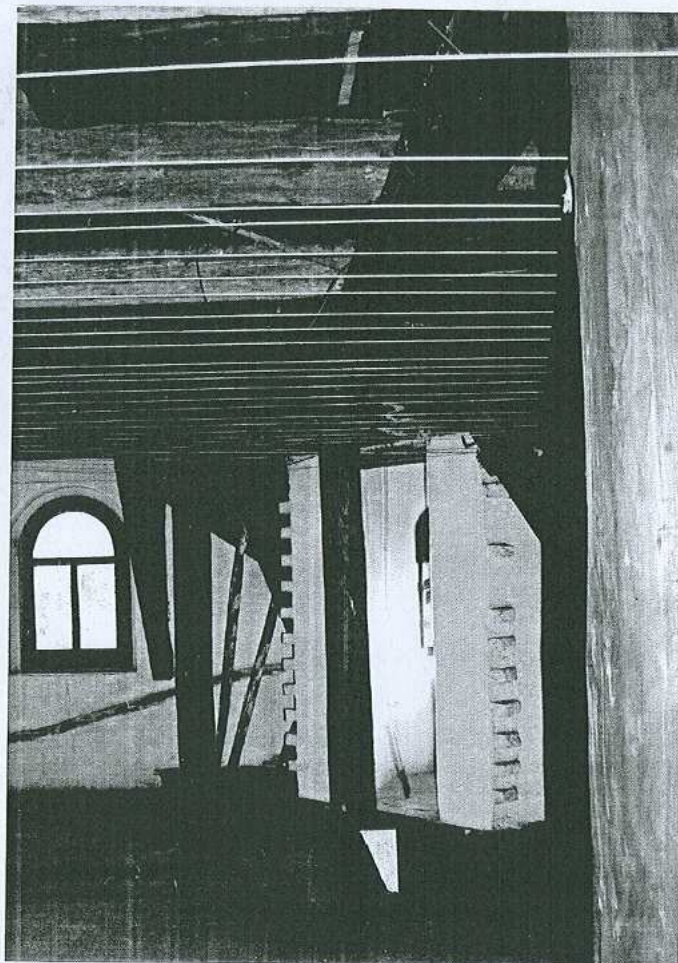


Fot. 16. Fragment klatki schodowej.  
Ciąg komunikacyjny pomiędzy skrzydłem zachodnim a oficyną.

<p>1. Miejscowość</p> <p><b>RUDA ŚLĄSKA - BIELSZOWICE</b> 41-711, ul. E. Kokota 160 i 160 A</p>	<p>2. Obiekt (nazwa jak w karcie)</p> <p><b>DOM MIESZKALNO-USŁUGOWY</b></p>	<p>3. Zawartość wkładki (nazwa materiału uzupełniającego)</p> <ul style="list-style-type: none"> <li>▪ Zdjęcia</li> </ul>
---	---	---



Fot. 17. Fragment korytarza piwnicy.  
Skrzydło zachodnie.



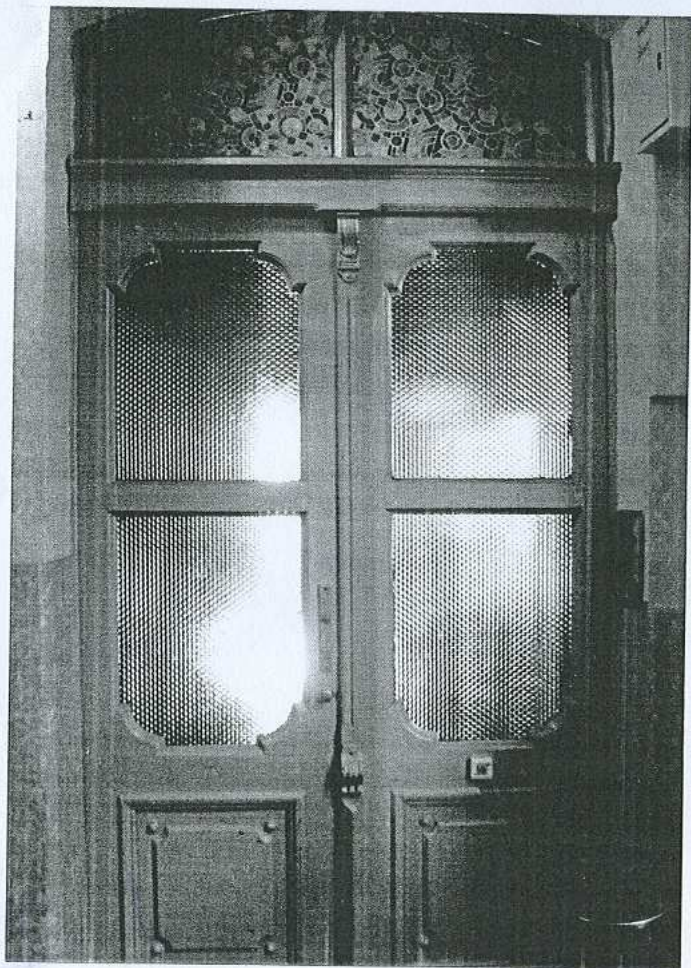
Fot. 18. Fragment więźby dachowej.  
Poddasze części narożnej budynku.



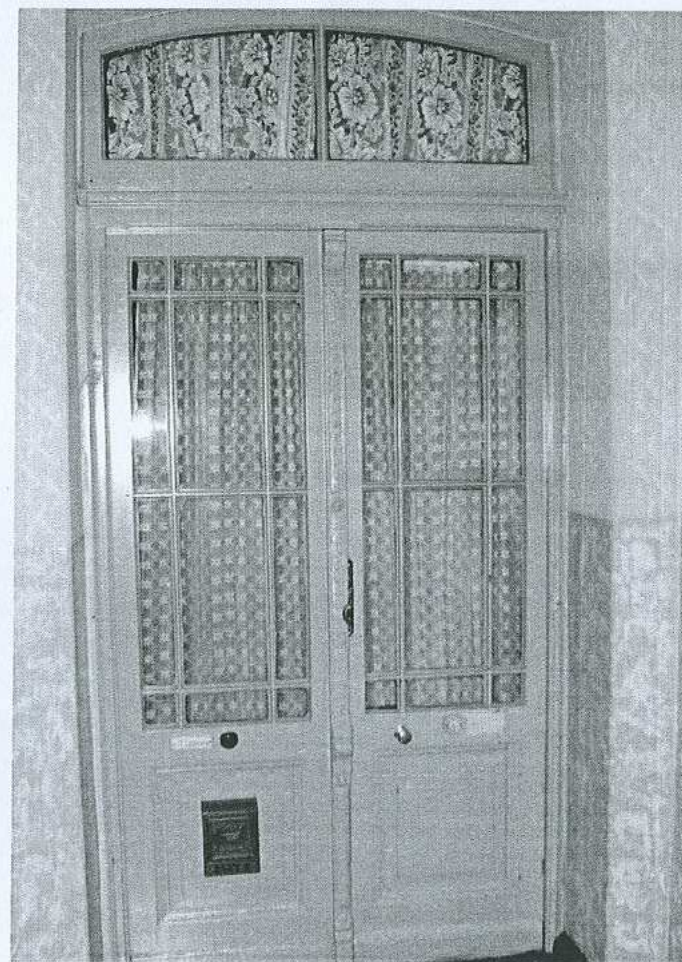
Fot. 19. Fragment korytarza. Oficyna, drugie piętro.

Wkładkę założył: AB OVO s.c. ul. Hoyera 6, 30-898 Kraków, wrzesień – październik 2007 r.  
(imię, nazwiisko, data)

Miejsce przechowywania negatywów: AB OVO s.c. ul. Hoyera 6, 30-898 Kraków.



Fot. 20. Przykład stolarki drzwiowej. Sień pomiędzy skrzydłem zachodnim a oficyną. Wejście do skrzydła zachodniego. Pierwsze piętro.



Fot. 21. Przykład stolarki drzwiowej. Sień pomiędzy skrzydłem zachodnim a oficyną. Wejście do skrzydła zachodniego. Drugie piętro.