

I. Obiekt

KAMIENICA

2. Czas powstania
1910 rok

3. Miejscowość
RUDA ŚLĄSKA
Dzielnica Nowy Bytom

II. 1-zdjęcie, 2-sytuacja, 3-orientacja

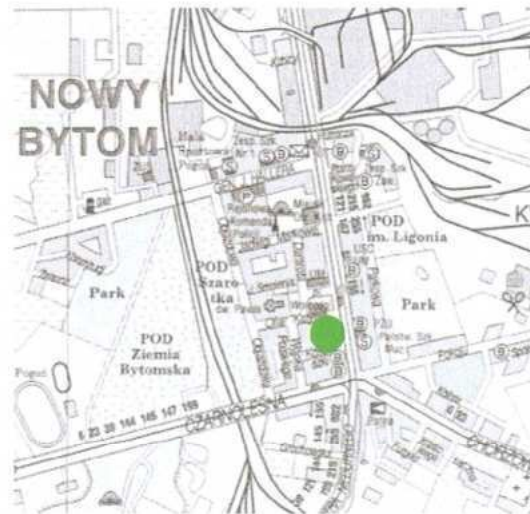
1.



2.



3.



4. Adres

Ruda Śląska – Nowy Bytom
ul. Kościuszki 2

nr hipoteczny
Nr działki 643/88
KW 16474

5. Przynależność administracyjna

województwo **śląskie**

gmina **Ruda Śląska**
powiat **grodzki**

6. Poprzednie nazwy miejscowości

Okolo 1624 r. Schwarzwald , w 1668 r.
Miejski Czarny Las, od okolo 1840 r.
Friedenshuetten, od 1922 r. Polski Bytom,
a następnie Nowy Bytom

7. Przynależność administracyjna
przed 31 grudnia 1998r

województwo **katowickie**
gmina **Ruda Śląska**

8. Właściciel i jego adres

Gmina Miejska Ruda Śląska
Ruda Śląska Pl. Jana Pawła II nr 6

9. Użytkownik i jego adres

Miejskie Przedsiębiorstwo
Gospodarki Mieszkaniowej
Ruda Śl. Ul. Markowej 22

10.

Nr
data

12. Autorzy, historia obiektu, określenie stylu

Obecna dzielnica Rudy Śląskiej Nowy Bytom początkowo była częścią miasta Bytomia, pierwsze zapisy historyczne o niej pochodzą z 1369 r. pełniła ona funkcję lasu obywatelskiego. W 1624 r. pojawia się jej nazwa Schwarzwald. Rozwój gospodarczy tego rejonu nastąpił w XVIII w. wraz z rozwojem przemysłu węglowego i hutniczego. W 1789 r. powstają tu między innymi kopalnia Luiza i Król Salomon, a w 1830 r. Ottilie. W 1822 r. powstała cynkownia Klara, w 1836 r. huta cynku Rosamunde, a w 1840 r. Fiedenshuetten. W latach 1899-1902 zbudowano kopalnię Friedengrube, a 1903-1904 r. szyb Hillebrand kopalni Gottessegen. Rozwój przemysłu był impulsem rozwoju osadnictwa. W pobliżu tych zakładów w krótkim czasie zbudowano liczne domy dla pracowników. Dało to początek dwóm osadom zwanych potocznie Fiedenshuetten – obecny Nowy Bytom i Eintrachthuetten – obecnie dzielnica Świętochłowic - Zgoda odłączona od Nowego Bytomia w 1929 r. Osada, która pierwotnie funkcjonowała jako leśna, od XIX w. przekształcona została w osadę przemysłową. Las uległ parcelacji na działki budowlane, bądź został zniszczony wskutek działalności przemysłu. Do 1891 r. teren Czarnego Lasu był obszarem dworskim Bytomia, a po 1891 r. został włączony do miasta jako dzielnica. Dopiero w 1898 r. miasto Bytom sprzedało grunty dawnego Czarnego Lasu różnym koncernom przemysłowym. Osada uzyskuje wówczas większą samodzielność i odrębność. W 1897 r. powstaje urząd pocztowy, w 1913 r. własna stacja kolejowa, w latach 1906-1907 osada otrzymała kanalizację. Główna zabudowa miejscowości kumuluje się przy dawnej drodze w kierunku Bytomia – wzdłuż ul. Niedurnego, a dawny plac targowy obecny Plac Jana Pawła II staje się centralnym placem miejscowości o charakterze reprezentacyjnym – tu wzniesiono w 1911-1912 r. monumentalny kościół św. Pawła według projektu Johanna Klompa, a po utworzeniu w 1922 r. w Nowym Bytomiu gminy i przyłączeniu do Polski – tu też zbudowano okazały ratusz.

1910 r. - budowa kamienicy, autor projektu nieznan (informacja z *Książki obiektu budowlanego*; wg *Książki Wieczystych kamienic* wraz z oficyną wybudowana w 1900 roku). Budynek wybudowany z elementami stylu

13. Opis (sytuacja, materiał i konstrukcja, rzut, bryła, elewacje, wnętrze, wyposażenie, instalacje)

Sytuacja – Budynek usytuowany w centrum Nowego Bytomia, dzielnicy Rudy Śląskiej, obok głównej ulicy Niedurnego, około ok. 150 metrów na południe od Urzędu Miejskiego i kościoła par. p.w. św. Pawła. Kamienica usytuowana przy ulicy Kościuszki, w pierzei zabudowy kamienic, w kwartale zabudowy mieszkaniowej przy ul. Niedurnego, Kościuszki, pl. Jana Pawła II i ul. Wojska Polskiego. Fasada usytuowana od strony południowej (ul. Kościuszki). Z strony ulicy przylega chodnik z kształtek betonowych. Od strony północnej i wschodniej kamienica wraz z sąsiednimi budynkami przy ul. Niedurnego 51, Niedurnego 53 oraz trzema oficynami (ul. Niedurnego 53A, Niedurnego 53B i Kościuszki 2A) tworzy wewnętrzne podwórze w kształcie prostokąta. W poprzek podwórza z ubitej ziemi biegnie chodnik z betonowych płyt i kształtek betonowych, w centrum podwórza umieszczona jest wiata na śmieci.

Materiał, konstrukcja, technika - budynek wybudowany w technologii tradycyjnej: murowany z cegły, w fasadzie występuje okładzina z białej i czerwonej cegły, od podwórza tynk; od wewnątrz budynek otynkowany; detal architektoniczny występujący w fasadzie wykonany jest w cegle (zróżnicowanej kolorystycznie).

Sklepienia, stropy - strop belkowy ze ślepym pułapem z podsufitką, za wyjątkiem: piwnicy, sieni i klatki schodowej - gdzie strop ceglany, odcinkowy (częściowo na belkach stalowych)

Więźba dachowa - drewniana o konstrukcji płatwiowo-kleszczowej z dwoma ściankami stolcowymi.

Pokrycie dachu - papa.

Podłogi, posadzki – sklep na parterze (część zach. parteru) – płyty paździerzowe, restauracja na parterze: tzw. złom marmurowy układany w kwadraty (brązowy marmur i jasnokremowy dolomit) oraz kwadratowe płytki z lastrica (w sali restauracyjnej), małowymiarowe płytki terakotowe i kwadratowe płytki z lastrica, (zaplecze restauracyjne), kwadratowe płytki z gresu w kolorze kremowym (biura); sień na parterze - kwadratowe płytki z lastrica; podesty międzykondygncyjne klatki schodowej oraz podesty na poszczególnych piętrach – płytki betonowe w układzie szachownicowym, barwione na czerwono oraz wylewka lastricowa; mieszkania wraz z korytarzami - podłoga biała, na której umieszczone płyty paździerzowe, wykładziny podłogowe itp. ponadto w części - współczesne płytki gresowe, panele itp.; piwnica – cegła; sień przejazdowa - wylewka betonowa

cd. na załączniku nr 1

<p>14. Kubatura</p> <p>2566 m³</p>	<p>15. Powierzchnia użytkowa</p> <p>Użytkowa 520 m² Zabudowy 305 m²</p>	<p>16. Przeznaczenie pierwotne</p> <p>Mieszkalno-usługowe</p>	<p>17. Użytkowanie obecne</p> <p>Mieszkalno-usługowe</p>
<p>18. Prace budowlane i konserwatorskie, ich przebieg i dokumentacja</p> <p>1990 – remont kapitalny budynku obejmujący: osuszenie budynku, wykonanie izolacji poziomej, prace wykonał: Izolatorstwo Budowlane mgr. Inż. T. Uss, Mikołów ul. Pszczyńska 40/86; roboty murarsko-tynkowe, roboty malarskie oraz elewacyjne i dekarstwo-błacharskie, prace wykonała Sp. Rzemieślnicza. Usług Różnych z Zabrze ul. Klimasa 2 Jan Gutowski;</p> <p>2001 – budowa ogrzewania gazowego w mieszkaniu nr 6</p> <p>2006 r. – wymiana instalacji wodno-kanalizacyjnej</p>		<p>19. Stan zachowania (fundamenty, ściany zewnętrzne, ściany wewnętrzne, sklepienia, stropy, konstrukcje dachowe, pokrycie dachu, wyposażenie i instalacje)</p> <p>Fundamenty - silne zawilgocenie (piwnice czasowo ze „stojącą” wodą)</p> <p>Ściany zewnętrzne: ceglana fasada – w znacznej części przemalowana i zabrudzona, w części zachodniej parteru wtórnie otynkowana, fragmentarycznie ubytki cegły, wypłukanie i ubytki spoiny; elewacja tylna zabrudzona, z miejscowymi ubytkami tynku, w partii parteru silne zawilgocenie; fragmentarycznie dezintegracja cegły (szczególnie w partii przyziemia);</p> <p>Ściany wewnętrzne – dezintegracja i ubytki tynku (szczególnie w klatce schodowej), miejscowe zawilgocenie (piwnice, parter), spękania</p> <p>Stropy – ślady zamakania</p> <p>Konstrukcja dachowa – średni, drewno zaatakowane przez grzyby</p> <p>Pokrycie dachu – zły (liczne nieszczelności)</p> <p>Instalacje – średni, brak instalacji odgromowej</p> <p>Klatka schodowa – zdewastowana, silnie zabrudzona, z ubytkami i zmurszeniem tynku; schody zużyte technicznie i zdewastowane, brak znacznej części drewnianych tralek. Schody zewnętrzne do sklepu – b. zły stan, silnie skorodowane (nie nadają się do użytkowania)</p> <p>20. Najpilniejsze postulaty konserwatorskie</p> <p><u>Remont generalny budynku.</u></p> <p>Kontrola wykonanej w l. 90-tych izolacji i sprawdzenie systemu odwodnienia, ewentualne osuszenie i zaizolowanie budynku.</p> <p>Fasada: czyszczenie wraz z zdjęciem przemalowań, zabicie wtórnych partii tynku, wymiana zdeintegrowanych i mocno uszkodzonych cegieł, kitowanie ubytków cegły, przespoinowanie elewacji, dezynfekcja partii zagłębionych muru, uporządkowanie partii przyziemia wraz z wykonaniem nowych schodów do sklepu, wpasowanych w otoczenie.</p> <p>Więźba – dokładny przegląd wraz z wykonaniem opinii stanu zachowania, dezynfekcja, wzmocnienie.</p> <p>Wymiana pokrycia dachu.</p> <p>Remont klatki schodowej: zabicie zmurszałych tynków, założenie nowych tynków, malowanie wnętrza, wymiana płytek podestów klatki schodowe i podestów na poszczególnych piętrach oraz nawierzchni sieni, naprawa schodów (konserwacja części metalowych, wymiana drewnianych stopnic, rekonstrukcja drewnianych tralek)</p> <p>Kontrola stanu zachowania stropów. Założenie instalacji odgromowej.</p>	

21. Akta archiwalne (rodzaj akt, numery i miejsce przechowywania)

Książki obiektu budowlanego t. 1-3, zał. W 1998 r. (przechowywane w MPGM w Rudzie Śl. ul. Markowej 22)

24. Uwagi różne

25. Opracował



tekst:

plany:

zdjęcia:

ABAKUS
Pracownia
Projektowo-Urbanistyczno-Konserwatorska

ul. Ks. bpa B. Bogdaina 25/2
41- 500 Chorzów
tel./fax.: (032) 2413 - 502

miejsca przechowywania negatywów Archiwum **ABAKUS** Chorzów
Karta po wypełnieniu podlega ochronie na podstawie przepisu prawa autorskiego.
Wrzesień 2006

22. Bibliografia

26. Adnotacje o inspekcjach, informacje o zmianach (daty, imiona i nazwiska wypełniających)

23. Źródła ikonograficzne i fotografia (rodzaj, miejsce przechowywania, sygnatury)

27. Załączniki

Wkładka: 9 sztuk

1. Miejsowość RUDA ŚLĄSKA	2. Obiekt KAMIENICA - UL. KOŚCIUSZKI 2	3. Zawartość wkładki c.d. pkt. 13
-------------------------------------	--	--------------------------------------

Schody - zewnętrzne: do sklepu (w fasadzie) – stalowe, jednobiegowe, z metalową poręczą; z sieni przejazdowej do zaplecza restauracji - jednobiegowe proste, betonowe; do zaplecza restauracji (elewacja od podwórza przy budynku Niedurnego 51) – jednobiegowe proste, murowane z cegły z wylewką cementową, z metalowym pochwytem (jednostronnie); do piwnicy - jednobiegowe proste, murowane z cegły z wylewką cementową, z drewnianym pochwytem i jednostronnym ceglany, otynkowanym murkiem;

Schody wewnętrzne: klatka schodowa z parteru na I piętro – jednobiegowe, z dolnym zakrętem, murowane, z drewnianymi stopnicami i podstopnicami, jednostronnie metalowy pochwytem; w klatce schodowej (pozostałe kondygnacje) – dwubiegowe powrotne ze środkowym podestem, o konstrukcji stalowej, z drewnianymi stopnicami; balustrada z drewnianych tralek.

Okna - w znacznej części wtórne, w większości z drewna (tylko w części parteru oraz fragmentarycznie od podwórza z PCV):

na parterze od ulicy Kościuszki - wszystkie okna wtórne, współczesne, w formie witryn sklepowych: troje okien z PCV, o konstrukcji jednoramowej, szklonej szybą zespoloną, w kształcie pionowego prostokąta, dwupodziałowe, w 3 osi dodatkowo okno połączone z drzwiami do sklepu;

dwoje okien (w 4 i 5 osi) na I piętrze od ulicy Kościuszki - stolarka pierwotna, drewniana, w kształcie pionowego prostokąta zamkniętego odcinkiem łuku, o konstrukcji skrzynkowej, czteropodziałowe (dwudzielne, dwupoziomowe, z przesuniętym ślemieniem);

w 4 osi na II i III piętrze od ul. Kościuszki – okna wtórne, drewniane, w kształcie pionowego prostokąta zamkniętego odcinkiem łuku, o konstrukcji skrzynkowej, sześciopodziałowe (trójdzielne, dwupoziomowe, z przesuniętym ślemieniem);

pozostałe okna na elewacji od ul. Kościuszki – okna wtórne, drewniane, w kształcie pionowego prostokąta zamkniętego odcinkiem łuku (I i II piętro) lub zamknięte prostokątnie (III piętro), o konstrukcji skrzynkowej, czteropodziałowe (dwudzielne, dwupoziomowe, z przesuniętym ślemieniem); stolarka występuje w: 1, 2, 3, 6, 7, 8 osi I piętra; 1, 2, 3, 5, 6, 7 osi II i III piętra;

okna od podwórza

w osi 1 i 2 parteru - w kształcie pionowego prostokąta, dwupodziałowe, z PCV, o konstrukcji jednoramowej, szklonej szybą zespoloną;

w klatce schodowej (w 5 osi) I-II-III kondygnacji – drewniane, o konstrukcji krosnowej, w kształcie pionowego prostokąta zamkniętego odcinkiem łuku (III kondygnacja) lub prostokątnie (I, II kondygnacja), czteropodziałowe (dwudzielne, dwupoziomowe, z przesuniętym ślemieniem); w klatce schodowej IV kondygnacji (5 osi) – drewniane, o konstrukcji krosnowej, w kształcie pionowego prostokąta zamkniętego odcinkiem łuku, dwupodziałowe (dwudzielne, jednopoziomowe);

okno 6 osi na II i III piętrze – wtórne, z PCV, o konstrukcji jednoramowej, szklonej szybą zespoloną, w kształcie pionowego prostokąta jednopodziałowe (II piętro) i z podziałem krzyżowym (III piętro);

okienka w WC-ch (występujące w 4 osi) oraz strychowe - niewielkie, drewniana, w kształcie pionowego prostokąta, o konstrukcji krosnowej, jednopodziałowe;

pozostała stolarka, stanowiąca większość okien (I, II i III piętro w osiach 1, 2, 3, oraz parter i I piętro osi 6 - wtórna, drewniana, o konstrukcji skrzynkowej, w kształcie pionowego prostokąta zamkniętego odcinkiem łuku, czteropodziałowe (dwudzielne, dwupoziomowe, z przesuniętym ślemieniem);

okna występujące w łączniku pomiędzy kamienicą (ul. Kościuszki 2) a oficyną (ul. Kościuszki 2a): wtórne, drewniane, o konstrukcji skrzynkowej, w kształcie pionowego prostokąta zamkniętego odcinkiem łuku, sześciopodziałowe (trójdzielne, dwupoziomowe, z przesuniętym ślemieniem).

1. Miejscowość RUDA ŚLĄSKA	2. Obiekt KAMIENICA - UL. KOŚCIUSZKI 2	3. Zawartość wkładki c.d. pkt. 13
--------------------------------------	--	--------------------------------------

Drzwi zewnętrzne: 1) do restauracji (z sieni przejazdowej na zaplecze) - wtórne, stalowe, jednoskrzydłowe, w kształcie pionowego prostokąta; 2) z sieni do klatki schodowej - wtórne, drewniane, półtoraskrzydłowe, szklone, o konstrukcji ramowo-płycinowej (dekoracja dwunastopłycinowa), drzwi na szynach; 3) do sklepu w fasadzie - wtórne, z PCV, szklone, połączone z witryną sklepową, jednoskrzydłowe, dwupodziałowe, zamknięte prostokątnie; 4) drzwi do piwnicy - pierwotne, drewniane, jednoskrzydłowe, pełne, zamknięte prostokątnie, o konstrukcji deskowo-listwowo-zastrzałowej, na zawiasach pasowych;

Drzwi wewnętrzne: 1) drzwi z klatki schodowej do mieszkań i w mieszkaniach - pierwotne, jednoskrzydłowe, pełne, o konstrukcji ramowo-płycinowej (dekoracja czteropłycinowa: płyciny w kształcie prostokąta, górna i dolna płycina w układzie poziomym, dwie środkowe w układzie pionowym), drzwi na zawiasach czopowych; stolarka zachowana z rzadka, część drzwi wtórnie obita (konstrukcja nie rozpoznana); 2) drzwi w większości mieszkań oraz z klatek schodowych do mieszkań: wtórne, z różnorodnych materiałów, głównie drewnopochodnych, najczęściej płytowe lub z drewna (o konstrukcji ramowo-płycinowej), drzwi zazwyczaj jednoskrzydłowe (rzadziej dwuskrzydłowe), zamknięte prostokątnie, na zawiasach czopowych, część stolarki przeszklona; 3) drzwi z klatki schodowej do sklepu na parterze - pierwotne, jednoskrzydłowe, pełne, o konstrukcji ramowo-płycinowej (dekoracja sześciopłycinowa: płyciny dolne i górne w kształcie kwadratu, dwie środkowe w kształcie prostokąta w układzie pionowym), drzwi na zawiasach czopowych; 4) drzwi do WC-ów (na półpiętrach) - pierwotne, jednoskrzydłowe, pełne, zamknięte prostokątnie, o konstrukcji ramowo-płycinowej (dekoracja trójpłycinowa: płyciny w kształcie prostokąta, dwie środkowe w układzie pionowym, dolna w układzie poziomym), drzwi na zawiasach czopowych.

Rzut - budynek wybudowany na rzucie prostokąta, składający się z dwóch skrzydeł: wschodniego i zachodniego, przedzielonego sienią przejazdową; każde ze skrzydeł dwutraktowe; ponad sienią znajduje się dwubiegowa klatka schodowa z WC-tami na półpiętrach.

Bryła - budynek czterokondygnacyjny, z podpiwniczeniem i z poddaszem użytkowanym jako strych. Bryła zwarta, od strony podwórza z podwójnym ryzalitem, pierwszy ryzalit w osi 3, drugi bardziej wydatny w osiach 4 i 5 (klatka schodowa z WC-tami). Od strony zachodniej znajduje się krótki, ustawiony ukośnie łącznik, jednoosiowy; łączący kamienicę z oficyną. Do łącznika przylega niska, parterowa dobudówka, nakryta dachem pulpitowym. Od strony wschodniej budynek przylega do kamienicy przy ul. Niedurnego 51. Kamienicę nakrywa dach dwuspadowy.

Elewacje - fasada ceglana, elewacja od podwórza otynkowana.

Elewacja południowa (fasada od ul. Kościuszki): czterokondygnacyjowa, symetryczna, siedmioosiowa, partia parteru przebudowana (zmieniony kształt i wielkość okien, w partii zachodniej – wtórnie otynkowana). Centralnie, w partii parteru znajduje się szeroka sień przejazdowa, o prostokątnym zamknięciu. Budynek wieńczy szczyt o linii wklęsło-wypukłej, umieszczony centralnie, z dwoma osiami okiennymi (okna w kształcie pionowego prostokąta). Partia parteru przepłuta witrynami sklepowymi (w kształcie pionowego prostokąta). Z każdej strony sieni występują po trzy witryny, z których trzecia połączona jest z drzwiami i poprzedzona jednobiegowymi schodkami. W kondygnacji I, II i III występują okna w kształcie pionowego prostokąta, zamkniętego odcinkiem łuku lub prostokątnie. W 4 osi I piętra (nad sienią wjazdową) wprowadzono zamiast jednego, dwa okna. Ponadto w partii poddasza znajdują się niewielkie okienka, w kształcie pionowego prostokąta. Dekorację elewacji stanowi zastosowanie cegły w dwóch kolorach: białej do okładziny i czerwonej tworzącej detal architektoniczny, w formie podziałów ramowych, opasek okiennych i wysokiej partii cokołu (biegnącej do wysokości okien I piętra). Detal ten jest zlicowany z powierzchnią cegieł okładziny.

1. Miejscowość	2. Obiekt	3. Zawartość wkładki
RUDA ŚLĄSKA	KAMIENICA - UL. KOŚCIUSZKI 2	c.d. pkt. 13

Elewacja tylna (północna): otynkowana, pozbawiona detalu architektonicznego, czterokondygnacyjowa, niesymetryczna. Pięcioosiowa, z jednoosiowym łącznikiem (połączenie kamienicy z oficyną). W partii parteru do łącznika przylega niska, jednokondygnacyjowa przybudówka. Elewacja w osiach 3 i 4-5 zryzalitowana (w dwóch ostatnich osiach ryzalit bardziej wydatny). W piątej osi parteru znajduje się szeroka sień przejazdowa, o prostokątnym zamknięciu. Elewację przeprowadzają okna sześciu osi, zaś łącznika jedna oś. Wszystkie okna mają kształt prostokąta, w większości zamkniętego odcinkiem łuku (za wyjątkiem parteru w 1, 2 i 3 osi, okien 4 osi [WC-ty], 5 osi I i II piętra, okienek strychowych oraz okna przybudówki – które zamknięte są prostokątnie). Okienka WC-tów (4 osi) oraz strychowe są znacznie mniejsze od pozostałych. W 2 osi w partii przyziemia znajdują się drzwi do piwnicy, zaś od strony wschodniej (w części należącej do sąsiedniej kamienicy przy ul. Niedurnego 51) występują jednobiegowe schody do kuchni restauracji, o biegu ułożonym równoległe do elewacji.

Wnętrze – dwutraktowe, z umieszczoną centralnie klatką schodową. Klatka schodowa z dwubiegowymi schodami oraz WC-tami na półpiętrach. Na parterze znajdują się sklep (dawniej piekarnia) w części zachodniej oraz zaplecze restauracji i częściowo również sala restauracyjna (część wschodnia). Większa część sali restauracyjnej oraz część zaplecza umieszczone są w sąsiednim budynku przy ul. Niedurnego 51. Na kondygnacjach I, II i III piętra znajdują się po dwa mieszkania z dużą kuchnią i dwoma pokojami oraz trzecie (umieszczone centralnie) jednopokojowe mieszkanie (całościowo 10 mieszkań). Obecnie część mieszkań wtórnie podzielona (najczęściej wydzielano łazienkę i przedpokój).

Wyposażenie – brak.

Instalacje - elektryczna, wodno-kanalizacyjna, gazowa, telefoniczna, ogrzewanie piecowe.

1. Miejscowość

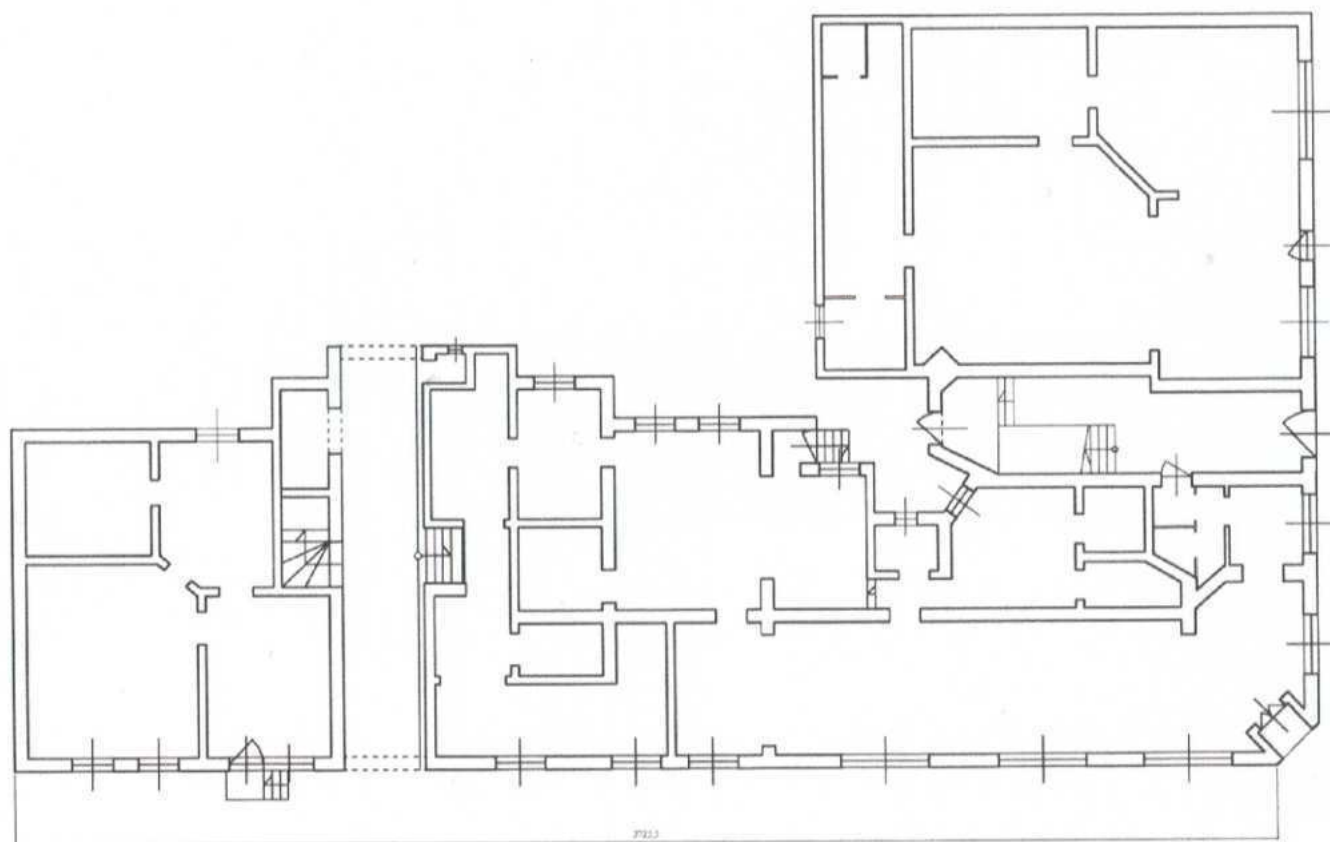
2. Obiekt

3. Zawartość wkładki

RUDA ŚLĄSKA

KAMIENICA - UL. KOŚCIUSZKI 2

rzut przyziemia



1. Miejscowość

2. Obiekt

3. Zawartość wkładki

RUDA ŚLĄSKA

KAMIENICA - UL. KOŚCIUSZKI 2

Dokumentacja fotograficzna



1. Fasada



2. Fasada

1. Miejscowość

RUDA ŚLĄSKA

2. Obiekt

KAMIENICA - UL. KOŚCIUSZKI 2

3. Zawartość wkładki

Dokumentacja fotograficzna



3. Szczyt w fasadzie



4. Część centralna fasady

1. Miejscowość

RUDA ŚLĄSKA

2. Obiekt

KAMIENICA - UL. KOŚCIUSZKI 2

3. Zawartość wkładki

Dokumentacja fotograficzna



5. Fragment fasady z pierwotnymi oknami



6. Elewacja tylna

1. Miejscowość

RUDA ŚLĄSKA

2. Obiekt

KAMIENICA - UL. KOŚCIUSZKI 2

3. Zawartość wkładki

Dokumentacja fotograficzna



7. Elewacja tylna



8. Elewacja tylna - fragment

1. Miejscowość

2. Obiekt

3. Zawartość wkładki

RUDA ŚLĄSKA

KAMIENICA - UL. KOŚCIUSZKI 2

Dokumentacja fotograficzna



9. Fragment elewacji tylnej z łącznikiem i oficyną



10. wejście na zaplecze restauracyjne w elewacji tylnej

1. Miejscowość

2. Obiekt

3. Zawartość wkładki

RUDA ŚLĄSKA

KAMIENICA - UL. KOŚCIUSZKI 2

Dokumentacja fotograficzna



11.stolarka okienna w fasadzie



12. Stolarka okienna w fasadzie

1. Miejscowość

RUDA ŚLĄSKA

2. Obiekt

KAMIENICA - UL. KOŚCIUSZKI 2

3. Zawartość wkładki

Dokumentacja fotograficzna



13. Schody w partii parteru



14. Schody

1. Miejscowość

RUDA ŚLĄSKA

2. Obiekt

KAMIENICA - UL. KOŚCIUSZKI 2

3. Zawartość wkładki

Dokumentacja fotograficzna



15. Schody - fragment



16. Schody do piwnicy

1. Miejscowość

RUDA ŚLĄSKA

2. Obiekt

KAMIENICA - UL. KOŚCIUSZKI 2

3. Zawartość wkładki

Dokumentacja fotograficzna



17. Schody w partii poddasza



18. drzwi wewnętrzne z klatki schodowej do mieszkania

1. Miejscowość

2. Obiekt

3. Zawartość wkładki

RUDA ŚLĄSKA

KAMIENICA - UL. KOŚCIUSZKI 2

Dokumentacja fotograficzna



19. Drzwi wewnętrzne do WC-tów



20. Wtórna stolarka drzwiowa z klatki schodowej do mieszkań

1. Miejscowość

2. Obiekt

3. Zawartość wkładki

RUDA ŚLĄSKA

KAMIENICA - UL. KOŚCIUSZKI 2

Dokumentacja fotograficzna



21. Drzwi z klatki schodowej do sklepu



22. Wnętrze piwnicy

1. Miejscowość

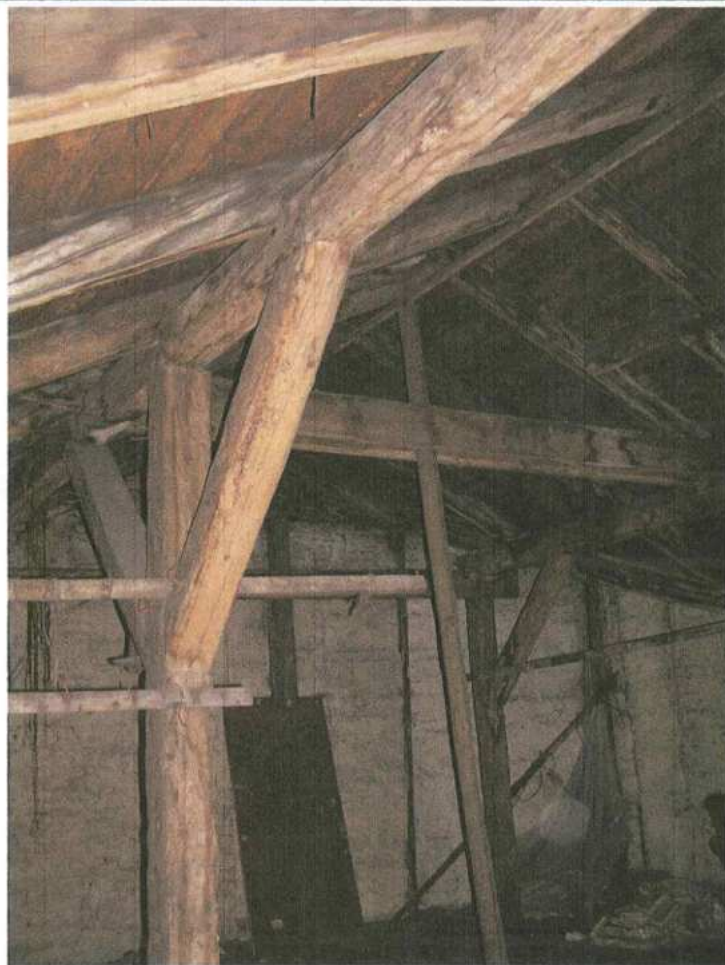
2. Obiekt

3. Zawartość wkładki

RUDA ŚLĄSKA

KAMIENICA - UL. KOŚCIUSZKI 2

Dokumentacja fotograficzna



23. Wieszba dachowa

1. *Obiekt*

OFICYNA

2. *Czas powstania*
1910 rok

3. *Miejscowość*
RUDA ŚLĄSKA
Dzielnica Nowy Bytom

II. *1-zdjęcie, 2-sytuacja, 3-orientacja*

1.



2.



3.



4. *Adres*
Ruda Śląska – Nowy Bytom
ul. Kościuszki 2A

nr hipoteczny
Nr działki 643/88
KW 16464

5. *Przynależność administracyjna*

województwo **śląskie**

gmina **Ruda Śląska**
powiat **grodzki**

6. *Poprzednie nazwy miejscowości*

Okolo 1624 r. Schwarzwald , w 1668 r.
Miejski Czarny Las, od okolo 1840 r.
Friedenshuetten, od 1922 r. Polski Bytom,
a następnie Nowy Bytom

7. *Przynależność administracyjna*
przed 31 grudnia 1998r

województwo **katowickie**
gmina **Ruda Śląska**

8. *Właściciel i jego adres*

Gmina Miejska Ruda Śląska
Ruda Śląska Pl. Jana Pawła II nr 6

9. *Użytkownik i jego adres*

Miejskie Przedsiębiorstwo
Gospodarki Mieszkaniowej
Ruda Śl. Ul. Markowej 22

10.

Nr
data

12. Autorzy, historia obiektu, określenie stylu

Obecna dzielnica Rudy Śląskiej Nowy Bytom początkowo była częścią miasta Bytomia, pierwsze zapisy historyczne o niej pochodzą z 1369 r. pełniła ona funkcję lasu obywatelskiego. W 1624 r. pojawia się jej nazwa Schwarzwald. Rozwój gospodarczy tego rejonu nastąpił w XVIII w. wraz z rozwojem przemysłu węglowego i hutniczego. W 1789 r. powstają tu między innymi kopalnia Luiza i Król Salomon, a w 1830 r. Ottilie. W 1822 r. powstała cynkownia Klara, w 1836 r. huta cynku Rosamunde, a w 1840 r. Fiedenshuetten. W latach 1899-1902 zbudowano kopalnię Friedengrube, a 1903-1904 r. szyb Hillebrand kopalni Gottesegen. Rozwój przemysłu był impulsem rozwoju osadnictwa. W pobliżu tych zakładów w krótkim czasie zbudowano liczne domy dla pracowników. Dało to początek dwóm osadom zwanych potocznie Fiedenshuetten – obecny Nowy Bytom i Eintrachthuetten – obecnie dzielnica Świętochłowic – Zgoda odłączona od Nowego Bytomia w 1929 r. Osada, która pierwotnie funkcjonowała jako leśna, od XIX w. przekształcona została w osadę przemysłową. Las uległ parcelacji na działki budowlane, bądź został zniszczony wskutek działalności przemysłu. Do 1891 r. teren Czarnego Lasu był obszarem dworskim Bytomia, a po 1891 r. został włączony do miasta jako dzielnica. Dopiero w 1898 r. miasto Bytom sprzedawało grunty dawnego Czarnego Lasu różnym koncernom przemysłowym. Osada uzyskuje wówczas większą samodzielność i odrębność. W 1897 r. powstaje urząd pocztowy, w 1913 r. własna stacja kolejowa, w latach 1906-1907 osada otrzymała kanalizację. Główna zabudowa miejscowości kumuluje się przy dawnej drodze w kierunku Bytomia – wzdłuż ul. Niedurnego, a dawny plac targowy obecny Plac Jana Pawła II staje się centralnym placem miejscowości o charakterze reprezentacyjnym – tu wzniesiono w 1911-1912 r. monumentalny kościół św. Pawła według projektu Johanna Klompa, a po utworzeniu w 1922 r. w Nowym Bytomiu gminy i przyłączeniu do Polski – tu też zbudowano okazały ratusz.

ok. 1910 r. budowa oficyny, autor projektu nieznanym
Wg danych z Ksiąg Wieczystych kamienica wraz z oficyną wybudowana w 1900 r.; wg *Książki obiektu budowlanego* oficyna powstała w 1910 r.

13. Opis (sytuacja, materiał i konstrukcja, rzut, bryła, elewacje, wnętrza, wyposażenie, instalacje)

Sytuacja – budynek usytuowany w centrum Nowego Bytomia, dzielnicy Rudy Śląskiej, obok głównej ulicy Niedurnego, około ok. 150 metrów na południe od Urzędu Miejskiego. Oficyna usytuowana w kwartale zabudowy mieszkaniowej przy ul. Niedurnego, Kościuszki, ul. Wojska Polskiego i pl. Jana Pawła II; w linii wewnętrznego podwórza utworzonego przez kamienice przy: ul. Niedurnego 51, Niedurnego 53, ul. Kościuszki 2 oraz trzy oficyny (ul. Niedurnego 53A, Niedurnego 53B i Kościuszki 2A). Podwórce ma kształt prostokąta. W poprzek podwórza z ubitej ziemi biegnie chodnik z betonowych płyt i kształtek betonowych, w centrum zaś umieszczona jest wiatka na śmieci.

Materiał, konstrukcja, technika - budynek wybudowany w technologii tradycyjnej: murowany z cegły, od zewnątrz i od wewnątrz otynkowany; brak detalu architektonicznego.

Sklepienia, stropy - strop belkowy ze ślepym pułapem z podsufitką, za wyjątkiem piwnicy, gdzie strop ceglany, odcinkowy na belkach stalowych.

Więźba dachowa - drewniana o konstrukcji płatwiowej.

Pokrycie dachu - papa.

Podłogi, posadzki – ścię na parterze – wylewka lastricowa i kwadratowe płytki z lastrica; podesty międzykondygnacyjne klatki schodowej oraz podesty na poszczególnych piętrach – płytki betonowe w układzie szachownicowym, barwione na czerwono oraz podłoga tzw. biała; mieszkania wraz z korytarzami - podłoga biała, na której umieszczone płyty paździerzowe, wykładziny podłogowe itp.; WC-ty na półpiętrach – wylewka betonowa, za wyjątkiem I półpiętra, gdzie podłoga biała; piwnica – wylewka cementowa; strych – podłoga biała.

Schody zewnętrzne: brak.

Schody wewnętrzne: w sieni - jednobiegowe proste, murowane z cegły z wylewką cementową, z drewnianym pochwytem; klatka schodowa – dwubiegowe powrotne ze środkowym podestem, o konstrukcji stalowej, z drewnianymi stopnicami; balustrada z drewnianych tralek (z III piętra na strych schody drewniane); do piwnicy - jednobiegowe proste, murowane z cegły.

Okna - wtórne, w większości z drewna (tylko dwoje na III piętrze z PCV):

okienka w WC-ch (występujące w I osi) - niewielkie, drewniane, w kształcie pionowego prostokąta, o konstrukcji krosnowej, jednopodziałowe; pozostałe okna (stanowiące większość stolarki elewacji) - w kształcie pionowego prostokąta zamkniętego odcinkiem łuku, czteropodziałowe (dwudzielne, dwupoziomowe, z przesuniętym ślimieniem); 1) w klatce schodowej o konstrukcji krosnowej (2 oś), za wyjątkiem okna II kondygnacji które skrzynkowe; 2) w 3 i 4 osi na III kondygnacji okna z PCV, o konstrukcji jednoramowej, szklonej szybą zespoloną; 3) pozostałe - drewniane o konstrukcji skrzynkowej.

Drzwi zewnętrzne: do budynku - wtórne, drewniane, półtoraskrzydłowe pełne, o konstrukcji ramowo-płycinowej (dekoracja dwudziestopłycinowa), drzwi na zawiasach czopowych;

Budynek wybudowany bez wyraźnych cech stylowych.

<p>14. Kubatura</p> <p>2566 m³</p>	<p>15. Powierzchnia użytkowa</p> <p>Użytkowa 520 m² Zabudowy 305 m²</p>	<p>16. Przeznaczenie pierwotne</p> <p>Mieszkalne</p>	<p>17. Użytkowanie obecne</p> <p>Mieszkalne</p>
<p>18. Prace budowlane i konserwatorskie, ich przebieg i dokumentacja</p> <p>1990 – remont kapitalny budynku obejmujący osuszenie budynku prace wykonał: Izolatorstwo Budowlane mgr. Inż. T. Uss, Mikołów ul. Pszczyńska 40/86; roboty elewacyjne i dekarstwo-blaharskie, prace wykonała Sp. Rzemieślnicza. Usług Różnych z Zabrze ul. Klimasa 2 Jan Gutowski;</p> <p>2001 – budowa ogrzewania gazowego w mieszkaniu nr 6</p> <p>2006 r. – wymiana instalacji wodno-kanalizacyjnej</p>		<p>19. Stan zachowania (fundamenty, ściany zewnętrzne, ściany wewnętrzne, sklepienia, stropy, konstrukcje dachowe, pokrycie dachu, wyposażenie i instalacje)</p> <p><u>Zły stan budynku:</u></p> <p>Fundamenty - silne zawilgocenie (piwnice czasowo ze „stojącą” wodą)</p> <p>Ściany zewnętrzne: silne zabrudzenie, w partii przyziemia ściany zawilgocone</p> <p>Ściany wewnętrzne – dezintegracja i ubytki tynku (szczególnie w klatce schodowej), miejscowe zawilgocenie (piwnice, parter), spękania murów</p> <p>Stropy – ślady zamakania</p> <p>Konstrukcja dachowa – stan niezadawalający, drewno zaatakowane przez grzyby</p> <p>Pokrycie dachu – zły (liczne nieszczelności)</p> <p>Instalacje – średni, brak instalacji odgromowej</p> <p>Klatka schodowa – zdewastowana, silnie zabrudzona, z ubytkami i zmurszeniem tynku; schody zużyte technicznie i zdewastowane, brak znacznej części drewnianych tralek.</p> <p>Stolarka drzwiowa w znacznej części zdewastowana oraz brak części drzwi do WC-ów. Połowa mieszkań w budynku nie zamieszkała (pustostany).</p> <p>20. Najpilniejsze postulaty konserwatorskie</p> <p><u>Remont generalny budynku.</u></p> <p>Wykonanie ekspertyzy przyczyn zawilgocenia budynku i sposobu jego likwidacji (wraz z sprawdzeniem systemu odwodnienia). Osuszenie i zaizolowanie budynku.</p> <p>Więźba – dokładny przegląd wraz z wykonaniem opinii stanu zachowania, dezynfekcja, wzmocnienie.</p> <p>Wymiana pokrycia dachu. Znalezienie przyczyn licznych spękań wewnętrznych muru i opracowanie metody ich likwidacji. Uzupelnienie tynków w partii przyziemia.</p> <p>Remont klatki schodowej: zbitcie zmurszałych tynków, założenie nowych tynków, malowanie wnętrza, wymiana płytek podestów klatki schodowe i podestów na poszczególnych piętrach naprawa schodów (konserwacja części metalowych, wymiana drewnianych stopnic, rekonstrukcja drewnianych tralek).</p> <p>Kontrola stanu zachowania stropów. Założenie instalacji odgromowej.</p>	

21. Akta archiwalne (rodzaj akt, numery i miejsce przechowywania)

Książki obiektu budowlanego t. 1-3, zał. W 1998 r. (przechowywane w MPGM w Rudzie Śl. ul. Markowej 22)

24. Uwagi różne

25. Opracował



tekst:

plany:

zdjęcia:

ABAKUS

Pracownia

Projektowo-Urbanistyczno-Konserwatorska

ul. Ks. bpa B. Bogdaina 25/2
41- 500 Chorzów
tel./fax.: (032) 2413 - 502

miejsca przechowywania negatywów Archiwum **ABAKUS** Chorzów
Karta po wypełnieniu podlega ochronie na podstawie przepisu prawa autorskiego.
Wrzesień 2006

22. Bibliografia

26. Adnotacje o inspekcjach, informacje o zmianach (daty, imiona i nazwiska wypełniających)

23. Źródła ikonograficzne i fotografia (rodzaj, miejsce przechowywania, sygnatury)

27. Załączniki

Wkładka: 9 sztuk

1. Miejscowość RUDA ŚLĄSKA	2. Obiekt OFICYNA - UL. KOŚCIUSZKI 2A	3. Zawartość wkładki c.d. pkt. 13
--------------------------------------	---	--------------------------------------

Drzwi wewnętrzne: 1) drzwi z klatki schodowej do mieszkań - pierwotne, jednoskrzydłowe, pełne, o konstrukcji ramowo-plycinowej (dekoracja trójplycinowa: plyciny w kształcie prostokąta, w układzie horyzontalnym, drzwi na zawiasach czopowych; stolarka zachowana na parterze (1 drzwi); 2) drzwi do większości mieszkań oraz w samych mieszkaniach: wtórne, z różnorodnych materiałów, głównie z drewnopochodnych, najczęściej płytowe lub z drewna (o konstrukcji ramowo-plycinowej), jednoskrzydłowe, zamknięte prostokątnie, na zawiasach czopowych; 3) drzwi do WC-ów (na półpiętrach) - pierwotne, jednoskrzydłowe, pełne, zamknięte prostokątnie, o konstrukcji ramowo-plycinowej (dekoracja trójplycinowa: plyciny w kształcie prostokąta, dwie górne w układzie pionowym, dolna w układzie poziomym), drzwi na zawiasach czopowych, zachowanych dwoje drzwi; 4) drzwi na strych i do piwnicy - pierwotne, jednoskrzydłowe, pełne, zamknięte prostokątnie, o konstrukcji deskowo-listwowo-zastrzałowej, na zawiasach pasowych;

Rzut - budynek wybudowany na rzucie prostokąta, jednotraktowy; z dwubiegową klatką schodową usytuowaną niesymetrycznie oraz z WC-tami na półpiętrach klatki schodowej.

Bryła - budynek czterokondygnacyjny, z podpiwniczeniem i z poddaszem. Bryła zwarta, prostopadłościenna, nakryta dachem pulpitowym. Od strony południowej budynek przylega do kamienicy przy ul. Kościuszki, zaś od strony północnej do oficyny przy ul. Niedurnego 53B.

Elewacja od strony wschodniej - otynkowana, czterokondygnacyjowa, niesymetryczna, czteroosiowa. W I-szej osi występują niewielkie, prostokątne okienka WC-tów (na półpiętrach). Pozostałe okna mają kształt prostokątów zamkniętych odcinkiem łuku (w układzie wertykalnym). W partii parteru występuje cokół z faza. W pozostałych trzech bokach oficyna graniczy z sąsiednimi budynkami.

Wnętrze - jednotraktowe, z umieszczoną z boku klatką schodową. Klatka schodowa z dwubiegowymi schodami oraz WC-tami na półpiętrach. Na wszystkich kondygnacjach znajdują się po dwa mieszkania, składające się z jednego lub dwóch pokoi z kuchnią.

Wyposażenie - brak

Instalacje - elektryczna, wodno-kanalizacyjna, telefoniczna, gazowa, ogrzewanie piecowe.

1. Miejscowość

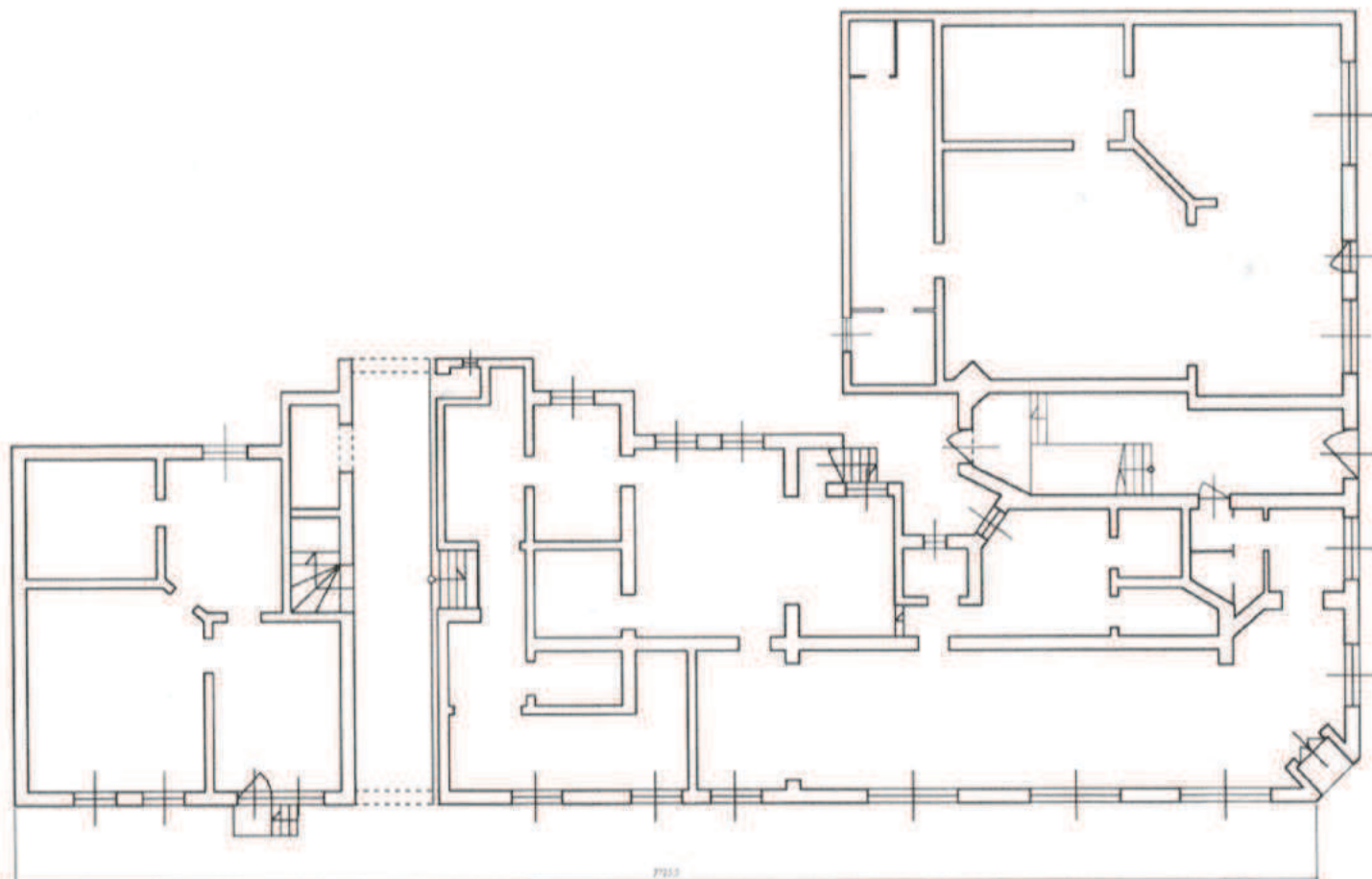
2. Obiekt

3. Zawartość wkładki

RUDA ŚLĄSKA

OFICYNA - UL. KOŚCIUSZKI 2A

rzut przyziemia



1. Miejscowość

RUDA ŚLĄSKA

2. Obiekt

OFICYNA - UL. KOŚCIUSZKI 2A

3. Zawartość wkładki

Dokumentacja fotograficzna



1. Elewacja frontowa oficyny



2. Elewacja frontowa oficyny wraz z przyległymi budynkami

1. Miejscowość

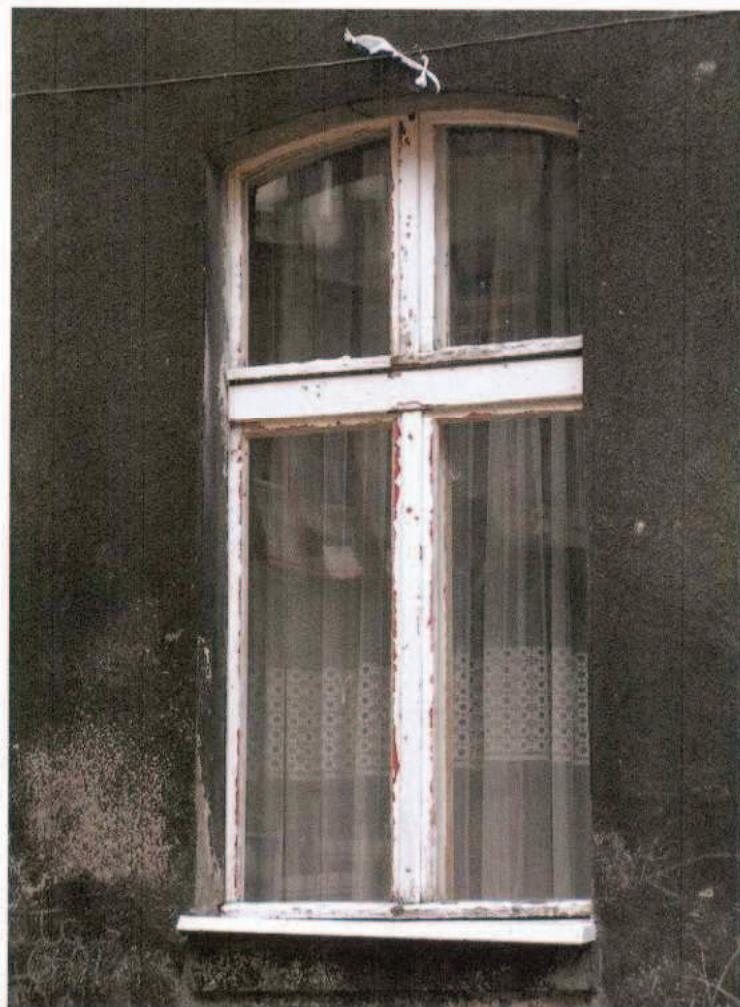
RUDA ŚLĄSKA

2. Obiekt

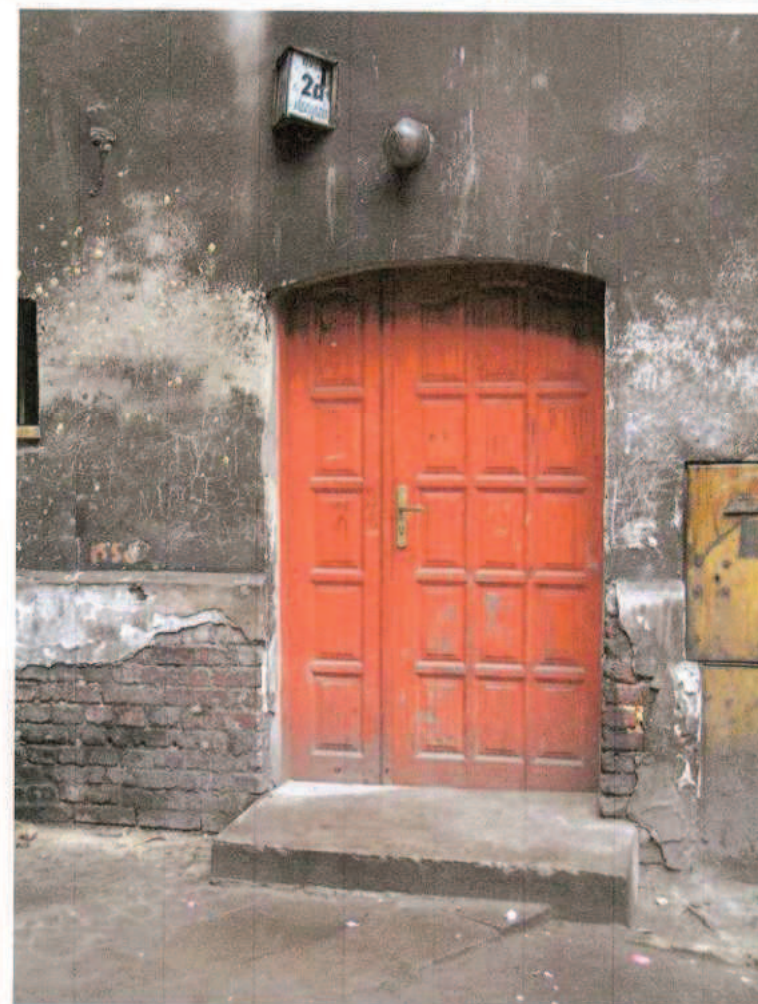
OFICYNA - UL. KOŚCIUSZKI 2A

3. Zawartość wkładki

Dokumentacja fotograficzna



3. Stolarka okienna



4. Drzwi zewnętrzne

1. Miejscowość

RUDA ŚLĄSKA

2. Obiekt

OFICYNA - UL. KOŚCIUSZKI 2A

3. Zawartość wkładki

Dokumentacja fotograficzna



5. Drzwi wewnętrzne z klatki schodowej do mieszkania



6. Drzwi wewnętrzne do piwnicy

1. Miejscowość

RUDA ŚLĄSKA

2. Obiekt

OFICYNA - UL. KOŚCIUSZKI 2A

3. Zawartość wkładki

Dokumentacja fotograficzna



7. Drzwi wewnętrzne do WC-tu



8. Klatka schodowa

1. Miejscowość

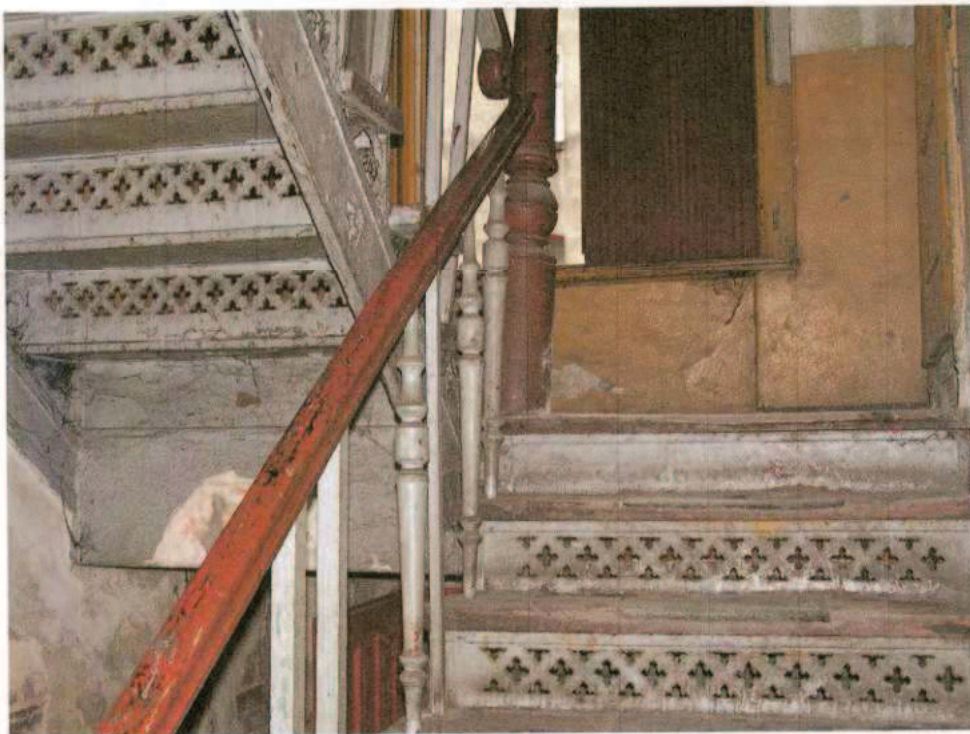
RUDA ŚLĄSKA

2. Obiekt

OFICYNA - UL. KOŚCIUSZKI 2A

3. Zawartość wkładki

Dokumentacja fotograficzna



9. Klatka schodowa – fragment



10. Schody do piwnicy

1. Miejscowość

2. Obiekt

3. Zawartość wkładki

RUDA ŚLĄSKA

OFICYNA - UL. KOŚCIUSZKI 2A

Dokumentacja fotograficzna



11. Więźba dachowa



12. wewnątrz piwnicy

1. Miejscowość

RUDA ŚLĄSKA

2. Obiekt

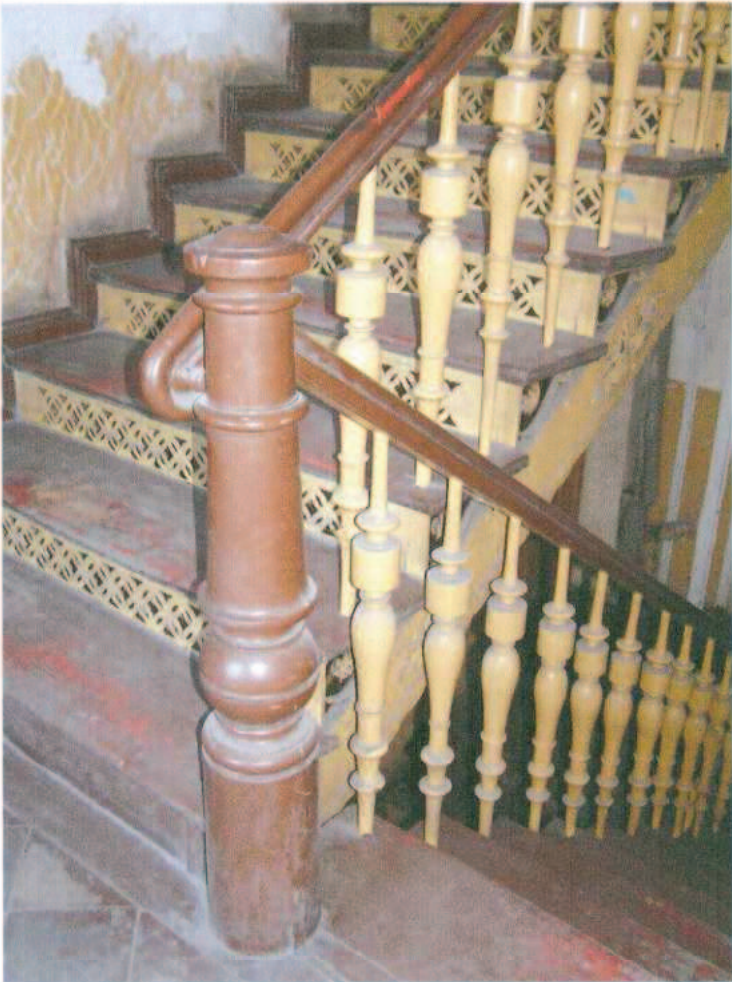
OFICYNA - UL. KOŚCIUSZKI 2A

3. Zawartość wkładki

Dokumentacja fotograficzna



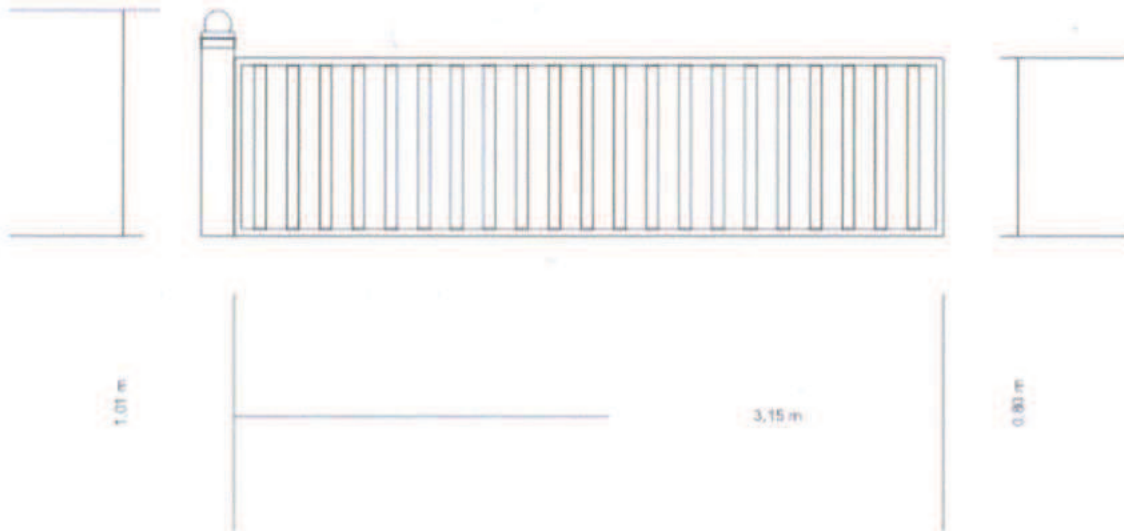
13. Wnętrze piwnicy

<p>1. Obiekt</p> <p>BALUSTRADA SCHODÓW</p>	<p>2. Czas powstania</p> <p><i>1910 r.</i></p>	<p>3. Miejscowość</p> <p>RUDA ŚLĄSKA</p>
<p>8. Zdjęcia obiektu</p> 		<p>4 Lokalizacja (dokładny adres, piętro)</p> <p>Ul. Kościuszki 2 41-709 Ruda Śląska Klatka schodowa</p> <p>5. Właściciel obiektu i jego adres</p> <p>Gmina Ruda Śląska pl. Jana Pawła II 6, 41-709 Ruda Śląska</p> <p>6. Użytkownik obiektu i jego adres</p> <p>7. Numer wpisu do rejestru</p>

9. Opis obiektu

Balustrada schodów drewniana, tralkowa. Tralki toczone, wielolalkowe, w kształcie wrzeciona. Na początku każdego biegu schodów drewniany słupek. Słupek w przekroju kolisty, z kolistym nodusem i wałkami, zakończony wałkiem ze ściętą kulą. Poręcz profilowana. Balustrada pomalowana w kolorze żółtym, poręcz brązowym

zwymiarowane rysunki obiektu z określoną skalą rysunku



10. Uwagi

Prowadzić bieżące prace konserwatorskie.

11. Wykorzystane materiały archiwalne

12. Opracował