

I. Obiekt

DOM MIESZKALNY – BUDYNEK OSIEDLA PATRONACKIEGO2. Czas powstania
1920r.

3. Miejscowość

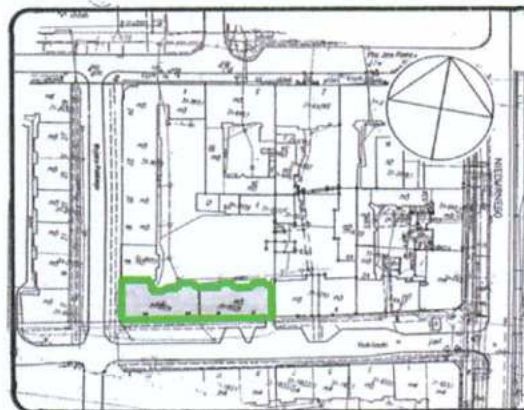
RUDA ŚLĄSKA
Dzielnica **NOWY BYTOM**

II. 1-zdjęcie, 2-sytuacja, 3-orientacja

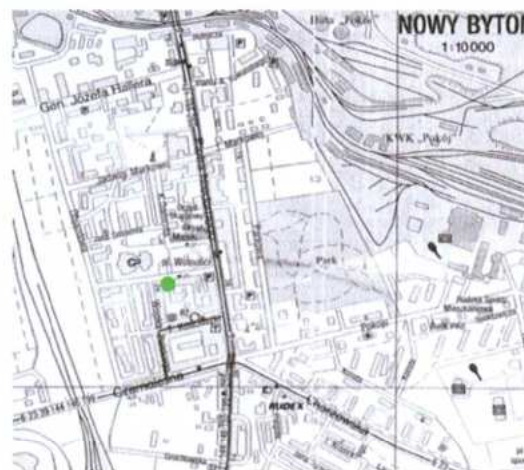
1.



2.



3.



4. Adres

Ruda Śląska
ul. Kościuszki 6-12 i 6AKsięga Wieczysta 11405
Działka 897/88 obręb Nowy Bytom k.m. 1

5. Przynależność administracyjna

województwo **śląskie**gmina **Ruda Śląska**
powiat **grodzki**

6. Poprzednie nazwy miejscowości

Beuthener Schwarzwald,
Friedenshütte,7. Przynależność administracyjna
przed 31 grudnia 1998rwojewództwo **katowickie**
gmina **Ruda Śląska**

8. Właściciel i jego adres

Skarb Państwa

9. Użytkownik i jego adres

Fic Henryk, Fic Krystyna, Mercik Henryk,
Mercik Agata -użyt. wieczyste
Międzyzakładowa Górnicza Spółdzielnia
„PERSPEKTYWA”
41-707 Ruda Śląska, ul. ks. L.Tunkla 147

10.

Nr
data

Obecna dzielnica Rudy Śląskiej Nowy Bytom początkowo była częścią miasta Bytomia, pierwsze zapisy historyczne o niej pochodzą z 1369 r. pełniła ona funkcję lasu obywatelskiego. W 1624 r. pojawia się jej nazwa Schwarzwald. Rozwój gospodarczy tego rejonu nastąpił w XVIII w. wraz z rozwojem przemysłu węglowego i hutniczego. W 1789 r. powstają tu między innymi kopalnia Luiza i Król Salomon, a w 1830 r. Ottilie. W 1822 r. powstała cynkownia Klara, w 1836 r. huta cynku Rosamunde, a w 1840 r. Fiedenshuetten. W latach 1899-1902 zbudowano kopalnię Friedengrube, a w 1903-1904 r. szyb Hillebrand kopalni Gotteseugen. Rozwój przemysłu był impulsem rozwoju osadnictwa. W pobliżu tych zakładów w krótkim czasie zbudowano liczne domy dla pracowników. Dało to początek dwóm osadom zwanych potocznie Fiedenshutte – obecny Nowy Bytom i Eintrachthutte – obecnie dzielnica Świętochłowic - Zgoda odłączona od Nowego Bytomia w 1929 r. Osada, która pierwotnie funkcjonowała jako leśna, od XIX w. przekształcona została w osadę przemysłową. Las uległ parcelacji na działki budowlane, bądź został zniszczony wskutek działalności przemysłu. Do 1891 r. teren Czarnego Lasu był obszarem dworskim Bytomia, a po 1891 r. został włączony do miasta jako dzielnica. Dopiero w 1898 r. miasto Bytom sprzedało grunty dawnego Czarnego Lasu różnym koncernom przemysłowym. Osada uzyskuje wówczas większą samodzielność. W 1897 r. powstaje urząd pocztowy, w 1913 r. własna stacja kolejowa, w latach 1906-1907 osada otrzymała kanalizację. Główna zabudowa miejscowości powstaje przy dawnej drodze w kierunku Bytomia – wzdłuż ul. Niedurnego, a dawny plac targowy obecny Plac Jana Pawła II staje się centralnym placem miejscowości, o charakterze reprezentacyjnym – tu wzniesiono w latach 1911-1912 kościół św. Pawła według Johanna Klompa, a po utworzeniu w 1922 r. w Nowym Bytomiu gminy i przyłączeniu do Polski – tu też zbudowano ratusz. Zespół zabudowy przy ul. Kościuszki 6-12 powstał w bezpośrednim sąsiedztwie tego reprezentacyjnego placu, przy ulicy równoległej do niego od strony południowej. Zespół ten

Sytuacja – zespół usytuowany w centrum Nowego Bytomia, dzielnicy Rudy Śląskiej, przy ulicy równoległej od strony południowej, do reprezentacyjnego placu Jana Pawła II, przy którym zlokalizowany jest ratusz i kościół parafialny p.w. św. Pawła. Zespół w zwartej zabudowie pierzei ulicy Kościuszki, na skrzyżowaniu z ul. Wojska Polskiego. Elewacja frontowa w północnej pierzei ulicy, fasadą zwrócona na południe. Od ulicy wzdłuż zabudowy chodnik, do niego równoległy pas trawnika z drzewami w układzie alejowym po obu stronach ulicy. Od tyłu podwórze gospodarcze w kształcie litery „L” ramowane od zachodu - ciągiem zabudowy ulicy Wojska Polskiego nr 16-24, od północy – oficyną nr 6A z przyległymi garażami i budynkiem przy placu Jana Pawła II 4, od zachodu ślepa ścianą oficyn kamienicy przy Jana Pawła II nr 3 i pełnym murem ogrodzeniem. Wzdłuż budynków od strony podwórza kostka cementowa, centralnie nieutwardzony grunt i małe ogródki współczesne z zielenią typu iglaki, forsycje i liguster. W części północnej podwórza – plac zabaw dla dzieci

Materiał, konstrukcja, technika – fundamenty murowane z cegły i kamienia, ściany murowane z cegły pełnej, elewacje z cegły klinkierowej, fragmenty elewacji frontowej tynkowane, detal ceramiczny, budynek wewnątrz tynkowany, cokół częściowo kamienny, w szczycie ryzalitu od frontu fragmenty muru pruskiego

Sklepienia, stropy – nad piwnicami – stropy Kleina, w pozostałych kondygnacjach – stropy drewniane z podsufitką

Wieżba dachowa – drewniana, o konstrukcji płatwiowo – kleszczowej

Pokrycie dachu – dach kryty dachówką ceramiczną karpiówką, ułożoną podwójnie w koronkę

Podłogi, posadzki – w parterze w sieni i w korytarzach – płytki z ceramiczne beżowe w układzie rombowym, z czerwoną bordiurą; w piwnicy- wylewka cementowa w mieszkaniach – podłogi drewniane – przesłonięte wykładzinami;

Schody wewnętrzne – w budynku schody żelbetowe jedynie w sieni – schody jednobiegowe granitowe główna klatka schodowa – schody dwubiegowe, ze stopnicami wyłożonymi płytkami ceramicznymi, balustrada metalowa, prosta, poręcze drewniane; schody do piwnicy – jednobiegowe; od zewnątrz pojedyncze stopnie granitowe

Drzwi – wszystkie drzwi prostokątne, drzwi wejściowe w elewacji tylnej – prostokątne, drewniane, dwuskrzydłowe, o konstrukcji ramowo-płycinowej, częściowo szklone, zawiasy czopowe, nad drzwiami nadświetle zamknięte prosto; drzwi we wnętrzu – do ustępów – drewniane, jednoskrzydłowe o konstrukcji ramowo-płycinowej, pełne, zawiasy czopowe; do

wzniesione dla pracowników Przedsiębiorstwa, jako obiekt patronackie zakładu, pozostającego w zarządzie dóbr Ballestremów. Ze względu na lokalizację zespołu w reprezentacyjnej części dzielnicy budynki wzniesiono w charakterze kamienic miejskich. Zespół ten powstał wg *Książki obiektu budowlanego* - w 1920 r., w stylu modernizmu

częściowo szklone, zawiasy czopowe; drzwi do mieszkań - wymienione na współczesne Okna – pierwotne - drewniane, skrzynkowe w mieszkaniach i krosnowe w klatkach schodowych; w elewacji frontowej - okna prostokątne lub zamknięte łukiem odcinkowym, dwudzielne, dwupoziomowe (jedynie w szczybie ryzalitu także okna jednodelne, dwupoziomowe); w elewacji tylnej- okna prostokątne lub zamknięte łukiem odcinkowym, dwudzielne, dwupoziomowe (okna zamknięte łukiem odcinkowym występują w parterze i w ryzalitech), w toaletach małe okienka dwudzielne, dwupoziomowe, zamknięte łukiem odcinkowym

cd. na załączniku nr 1

<p>14. Kubatura</p> <p>Budynek 6-12 - 11134 m³ Budynek 6A - 747 m³</p>	<p>15. Powierzchnia użytkowa</p> <p>Budynek 6-12 - 2346 m² Budynek 6A - 343 m²</p>	<p>16. Przeznaczenie pierwotne</p> <p>Budynek 6-12 - dom mieszkalny Nr 6A dom mieszkalny, następnie stolarnia</p>	<p>17. Użytkowanie obecne</p> <p>Budynek 6-12 - dom mieszkalny Nr 6A nieużytkowany</p>
--	--	---	--

18. Prace budowlane i konserwatorskie, ich przebieg i dokumentacja

W budynku przeprowadzono bieżące remonty zachowawcze.

Według książki obiektu:

- W 1999 r. – remont stropu nad przejazdową sienią
- 2002-2003 r. – przebudowa kominów nad dachami i częściowa wymiana konstrukcji
- 2003 r. – wymiana pokrycia dachowego z dachówki ceramicznej karpiówki ułożonej podwójnie w koronkę, na analogiczne

19. Stan zachowania (fundamenty, ściany zewnętrzne, ściany wewnętrzne, sklepienia, stropy, konstrukcje dachowe, pokrycie dachu, wyposażenie i instalacje)

Ściany zewnętrzne i wewnętrzne: stan dobry – występują jednak zbrudzenia, ubytki tynku, cokół zamalowany farbą

Sklepienia, stropy – stan dobry

Więźba dachowa – stan dobry

Pokrycie dachu – stan dobry po wymianie

Obróbki blacharskie – stan dobry

Wyposażenie – stolarka, schody – stan średni, naturalne zużycie

Instalacje – stan średni, naturalne zużycie,

20. Najpilniejsze postulaty konserwatorskie

Remont budynku obejmujący:

- stała kontrola więźby dachowej i pokrycia dachowego pokrycia dachowego i w miarę potrzeb naprawa
- konserwację stolarki okiennej i drzwiowej
- właściwa konserwacja kamiennego cokołu
- uzupełnienie ubytków tynku i umycie elewacji ceramicznych
- wymiana instalacji w miarę potrzeb

21. Akta archiwalne (rodzaj akt, numery i miejsce przechowywania)

- Książka obiektu budowlanego w Administracji Międzyzakładowej Górniczej Spółdzielni Mieszkaniowej „Perspektywa” Ruda Śląska ul. Lecha 14
- Dokumentacja w Archiwum Śląskiego Wojewódzkiego Konserwatora Zabytków w Katowicach:
- J. Kubica , Studium uwarunkowań i kierunków zagospodarowania przestrzennego
- Uwarunkowania wynikające z ochrony środowiska kulturowego. Waloryzacja historyczna miasta
- Wyznaczenie stref ochrony konserwatorskiej i wytyczenie poszczególnych
- dzielnic: Bielszowice, Bykowina, Chebzie, Goduła, Halemba, Kochłowice,
- Kuźnia Rudzka, Nowy Bytom, Orzegów, Ruda, Wirek. 1987 r. Sygn. 8410
- E. Bergman, J. Gierymski ,Ekspertyza konserwatorska. Nowy Bytom tom V. Wnioski konserwatorskie
- Katalog zabytków o wartości ponadregionalnej. Spis zabytków - załącznik do planszy. Fotografie
- Plansza 1:2000. 11987 r. sygn.3010/VI, 3011/VI, 3012/VI

22. Bibliografia

Opracowania ogólne
Przemysław Nadolski, Ruda Śląska wczoraj. Ruda o/s gestern, Gliwice 1997

23. Źródła ikonograficzne i fotografia (rodzaj, miejsce przechowywania, sygnatury)

Fotografie - Pracownia Projektowo-Urbanistyczno-Konserwatorska „ABAKUS” z Chorzowa

24. Uwagi różne

25. Opracował

tekst:

plany:

zdjęcia:



ABAKUS
Pracownia
Projektowo-Urbanistyczno-Konserwatorska

ul. Ks. bpa B. Bogdaina 25/2
41- 500 Chorzów
tel./fax.: (032) 2413 - 502

miejsca przechowywania negatywów Archiwum **ABAKUS** Chorzów
Karta po wypełnieniu podlega ochronie na podstawie przepisu prawa autorskiego.
Kwiecień 2007

26. Adnotacje o inspekcjach, informacje o zmianach (daty, imiona i nazwiska wypełniających)

27. Załączniki

Wkładka: 11 sztuk

1. Miejscowość RUDA ŚLĄSKA	2. Obiekt DOMY MIESZKALNE - OSIEDLE PATRONACKIE - ul. Kościuszki 6-12	3. Zawartość wkładki c.d. pkt. 13
--------------------------------------	---	--------------------------------------

Elewacja frontowa – budynków 6, 8, 10, 12 – kształtowana kompozycyjnie całościowo, tak że trudno wydzielić poszczególne budynki, łącznie obejmuje 21 osi, elewacja z cegły klinkierowej, z detalem ceramicznym i niewielkimi partiami tynkowanymi. Na czwartej i piątej osi oraz siedemnastej i osiemnastej – pseudoryzalit zwieńczone szczytami – trójkątnym, łamanym i trapezowym. W szczycie trapezowym dekoracja snycerska naśladująca mur pruski. Podziały poziome w formie gzymsu ceramicznego, ząbkowego pod oknami trzeciej kondygnacji pseudoryzalitów. Wydzielony cokół kamienny z ceramicznymi opaskami wokół okienek piwnicznych. Osie okienne – dziewiąta, dziesiąta oraz czternasta i piętnasta na wysokości trzeciej i czwartej kondygnacji ujęte w ceglane lizeny. Pod oknami dziewiątej, dziesiątej, dwunastej, trzynastej, czternastej, piętnastej i dwudziestej pierwszej osi na wysokości drugiej i trzeciej kondygnacji – pionowe pasy naprzemienne ceglane i tynkowane. Brama przejazdowa na ostatniej osi.

Elewacja boczna od ul. Wojska Polskiego budynku nr 12 – sześciosiowa, z pseudoryzalitem centralnym zwieńczonym trójkątnym szczytem, w szczycie dekoracja naśladująca mur pruski. Elewacja kształtowana asymetrycznie – z prawej strony pseudoryzalitu brak okien. Elewacja z dekoracją ramową utworzoną przez ceglane lizeny ujmujące naroże budynku i pseudoryzalitu oraz pas ceglany z gzymsem ceramicznym wieńczący budynek i cokół. Od wysokości połowy okien drugiej kondygnacji, do wysokości połowy okien czwartej kondygnacji - pole w ramach tynkowane. Poniżej partii tynkowanych po bokach pseudoryzalitu – dekoracja w postaci płycin w tynku, w kształcie pionowych prostokątów

Elewacja tylna – budynków 6, 8, 10, 12 – kształtowana kompozycyjnie całościowo, osiemnastoosiowa, rozczłonkowana dwuosiowymi ryzalitami na drugiej i trzeciej osi, siódmej i ósmej oraz dwunastej i trzynastej osi. Ryzality w partii dachowej zwieńczone trójkątnymi szczytami. Elewacja ceglana pozbawiona detalu, jedynie wydzielony cokół kamienny, z ceramicznymi opaskami wokół okienek piwnicznych, a nad oknami wyższych kondygnacji ceglane nadproża. Na pierwszej osi brama przejazdowa. Wejścia w ryzalitach na drugiej, ósmej i dwunastej osi. W dachu między szczytami ryzalitów – lukarny.

Rzut — zespół na planie w kształcie zbliżonym do litery "L", z ryzalitami od dziedzińca. Budynki dwutraktowe z małym korytarzem przy klatce schodowej. Układ pomieszczeń amfiladowy i korytarzowo-amfiladowy.

Bryła – budynek czterokondygnacyjny, jedynie w partii pseudoryzalitów - pięciokondygnacyjny, z poddaszem, podpiwniczony, kryty dachem wielospadowym, szczyty ryzalitów w elewacji tylnej kryte daszkami dwuspadowymi, pseudowykus w nr 12 - dachem dwuspadowym, pseudoryzalit w elewacji frontowej - dachem łamanym i łamanym z naczółkiem

Wnętra – w budynku zachowany częściowo pierwotny układ pomieszczeń

1. Miejscowość RUDA ŚLĄSKA	2. Obiekt DOMY MIESZKALNE - OSIEDLE PATRONACKIE - ul. Kościuszki 6-12	3. Zawartość wkładki c.d. pkt. 13
--------------------------------------	---	--------------------------------------

Wystrój – z pierwotnego wyposażenia budynku zachowały się:

1. stolarka drzwiowa – częściowo
2. stolarka okienna - częściowo
3. schody
4. posadzki

Instalacje - wodociągowa, kanalizacyjna, elektryczna, telefoniczna, ogrzewanie piecowe (jedynie indywidualnie w części mieszkań ogrzewanie centralne gazowe), odgromowa

Budynek nr 6 A –

Material, konstrukcja, technika – fundamenty murowane z cegły i kamienia, ściany murowane z cegły pełnej, elewacje z cegły klinkierowej, fragmenty elewacji frontowej tynkowane, detal ceramiczny, budynek wewnątrz tynkowany, cokół częściowo kamienny,

Sklepienia, stropy – nad piwnicami – stropy Kleina , w pozostałych kondygnacjach – stropy drewniane z podsufitką

Więźba dachowa – drewniana, o konstrukcji płatwiowo – kleszczowej

Pokrycie dachu – dach kryty papą

Podłogi, posadzki – w parterze w sieni - klinkier; w piwnicy- wylewka cementowa w mieszkaniach – podłogi drewniane ;

Schody wewnętrzne – w budynku schody żelbetowe główna klatka schodowa – schody dwubiegowe, balustrada metalowa, prosta, poręcze drewniane; w sieni – schody jednobiegowe granitowe; schody do piwnicy – jednobiegowe; od zewnątrz - pojedynczy stopień granitowy , schody do drzwi wejściowych – jednobiegowe ceglane

Drzwi –wszystkie drzwi prostokątne, drzwi wejściowe w elewacji frontowej– prostokątne, drewniane, dwuskrzydłowe, o konstrukcji ramowo-plycinowej, częściowo szklone, zawiasy czopowe; drzwi we wnętrzu - do piwnicy- drzwi jednoskrzydłowe , prostokątne, drewniane, o konstrukcji deskowo-listwowej, zawiasy pasowe; drzwi do mieszkań - wymienione na współczesne

1. Miejscowość	2. Obiekt	3. Zawartość wkładki
R U D A Ś L Ą S K A	DOMY MIESZKALNE - OSIEDLE PATRONACKIE - ul. Kościuszki 6-12	c.d. pkt. 13

Okna – pierwotne - drewniane, skrzynkowe w mieszkaniach i krosnowe w klatce schodowej w elewacji frontowej - okna prostokątne na piętrze i zamknięte łukiem odcinkowym w parterze, dwudzielne, dwupoziomowe, w toaletach małe okienka jednodzielne, jednopoziomowe, zamknięte łukiem odcinkowym

Elewacja frontowa – sześćoosiowa, na dwóch ostatnich osiach ryzalit, zamknięty prosto. Elewacja ceglana z partiami tynkowanymi. Wejście na ostatniej osi. Wydzielony cokół. Dwie pierwsze osie ujęte w ceglane lizeny. W zwieńczeniu ceglany pas. Partia budynku obejmująca trzy ostatnie osie wyższa.

Elewacja tylna i boczne – ślepe, ceglane

Rzut — budynek na planie w kształcie zbliżonym do prostokąta, jednotraktowy z małym korytarzem przy klatce schodowej. Układ pomieszczeń amfiladowy.

Bryła – budynek dwukondygnacyjny, z częściowo z poddaszem, podpiwniczony, kryty dachem pulpitowym

Wnętrza – w budynku zachowany pierwotny układ pomieszczeń

Wystrój – z pierwotnego wyposażenia budynku zachowały się:

5. stolarka drzwiowa – częściowo
6. stolarka okienna -
7. schody
8. posadzki

Instalacje - wodociągowa, kanalizacyjna, elektryczna, ogrzewanie piecowe, odgromowa

1. Miejscowość

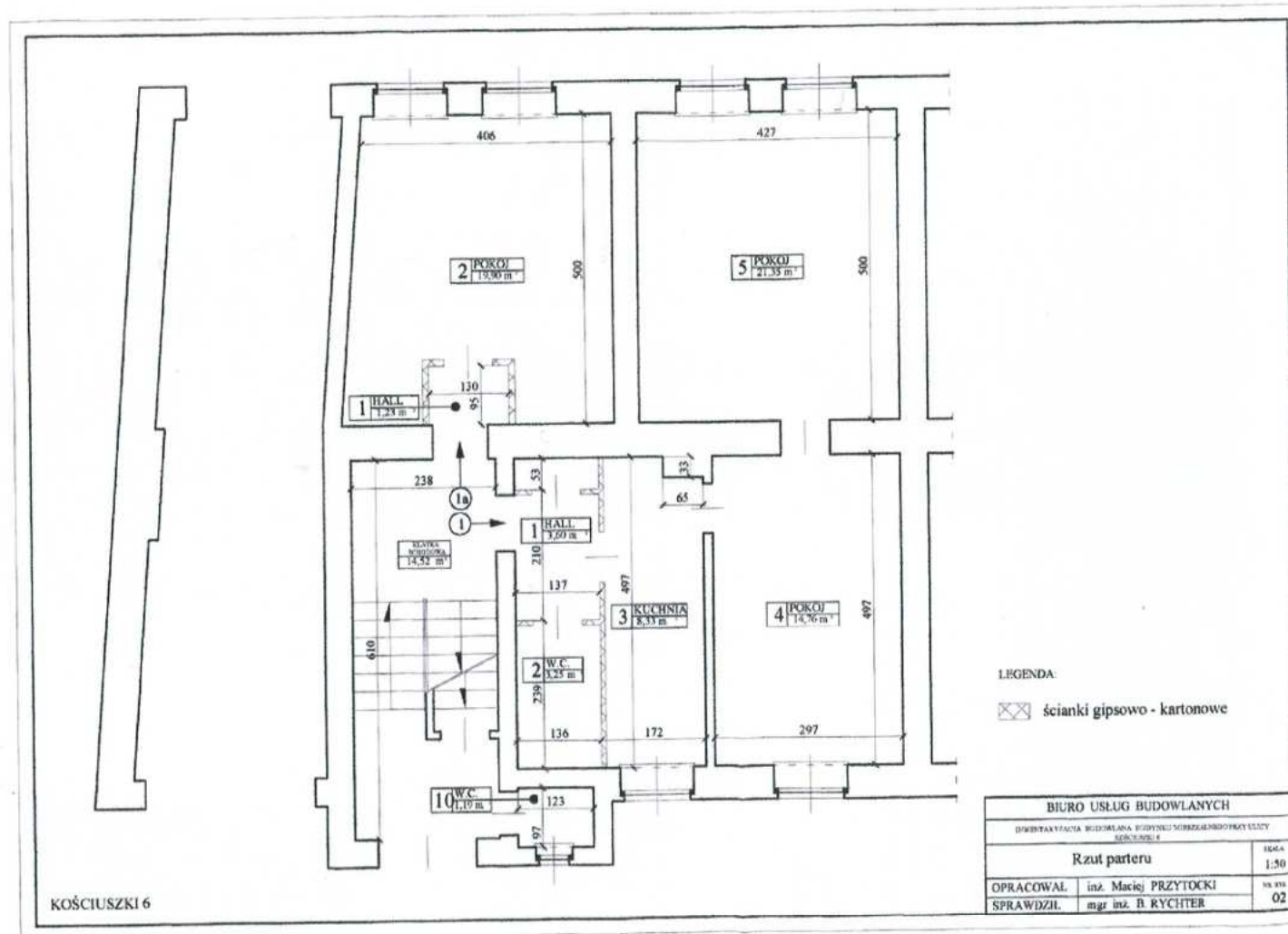
RUDA ŚLĄSKA

2. Obiekt

DOMY MIESZKALNE - OSIEDLE PATRONACKIE
ul. Kościuszki 6-12

3. Zawartość wkladki

rzut przyziemia



1. Miejscowość

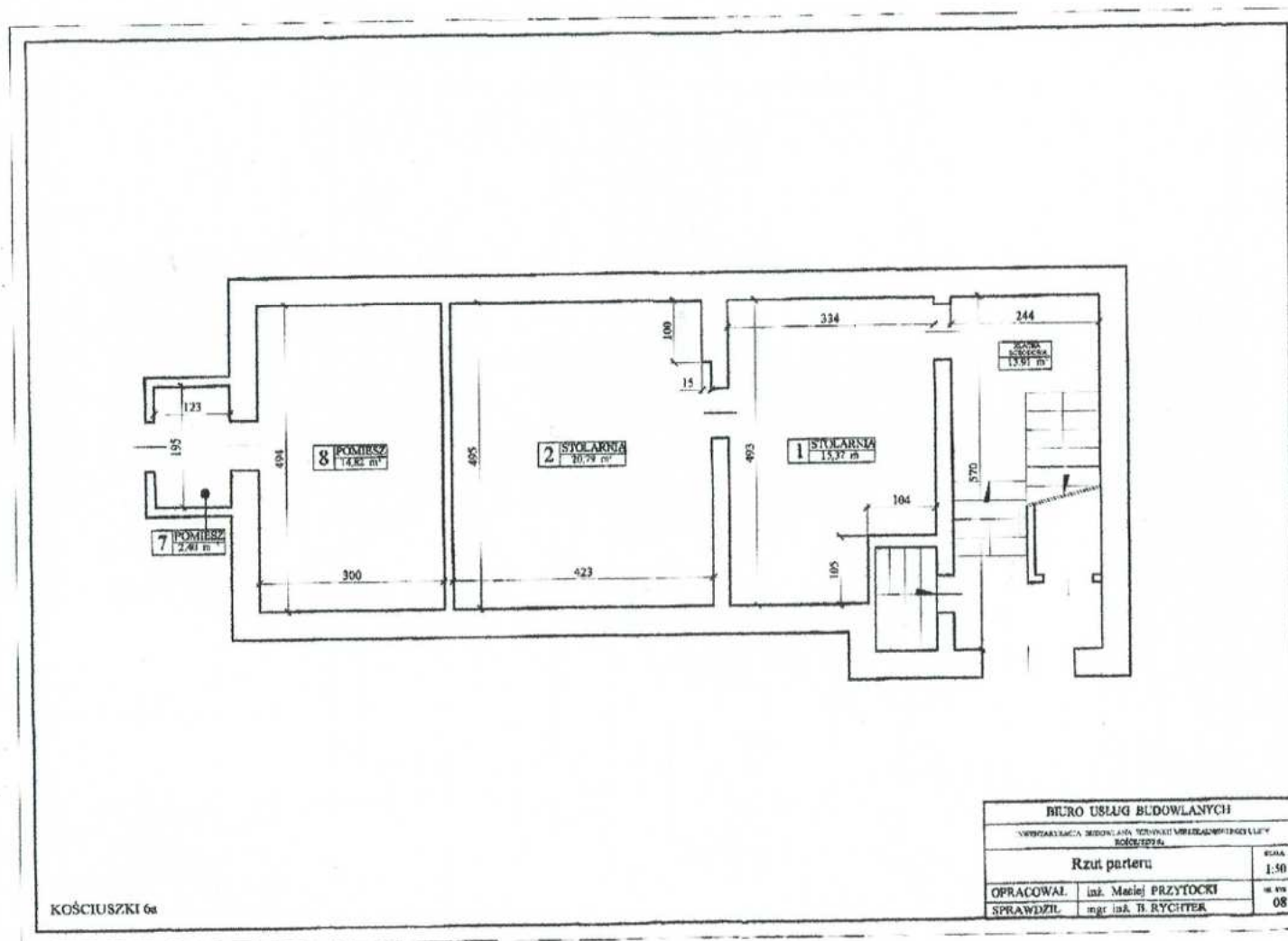
RUDA ŚLĄSKA

2. Obiekt

DOMY MIESZKALNE - OSIEDLE PATRONACKIE
ul. Kościuszki 6-12

3. Zawartość wkładki

rzut przyziemia



1. Miejscowość

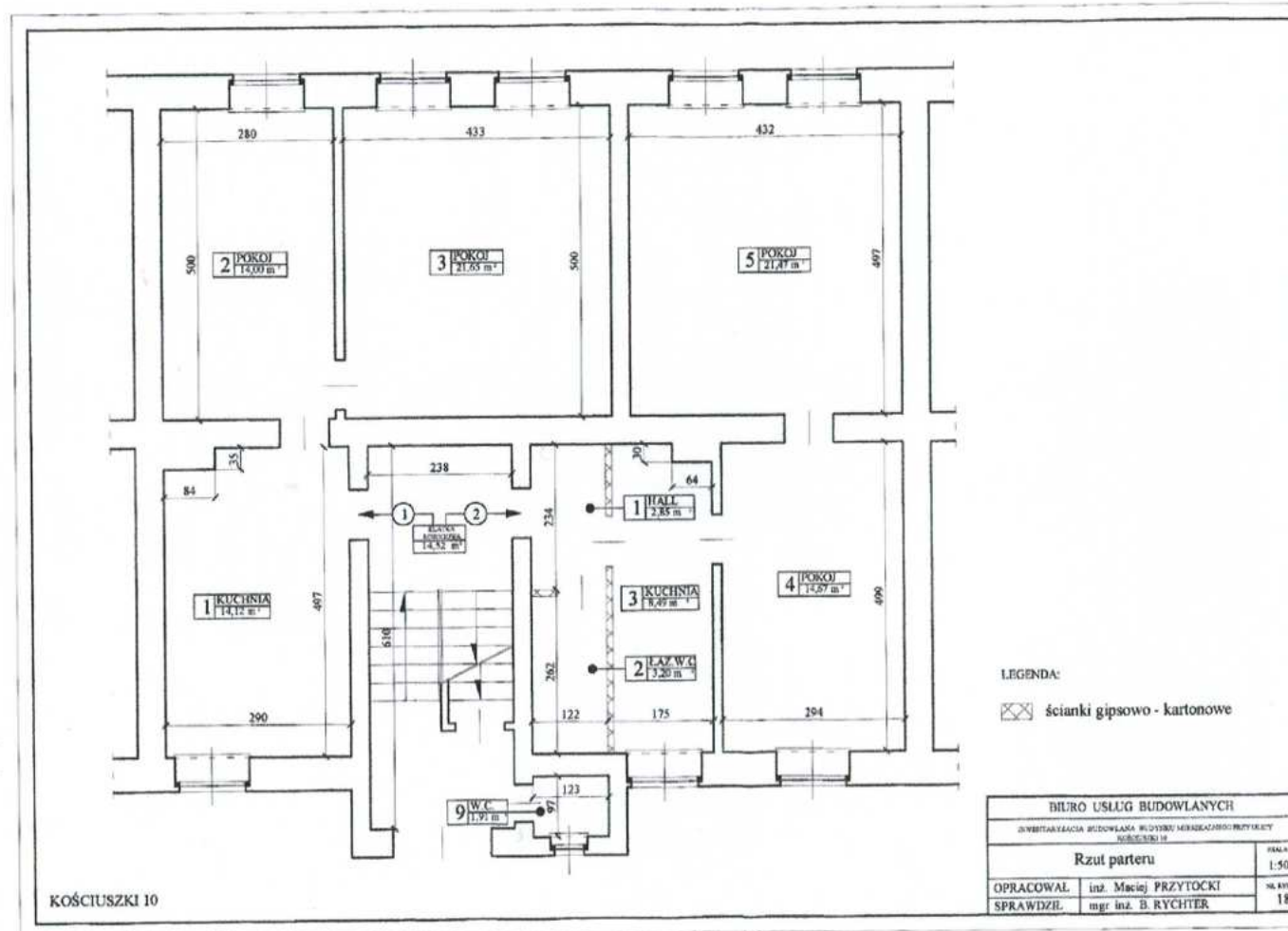
RUDA ŚLĄSKA

2. Obiekt

DOMY MIESZKALNE - OSIEDLE PATRONACKIE
ul. Kościuszki 6-12

3. Zawartość wkładki

rzut przyziemia



1. Miejscowość

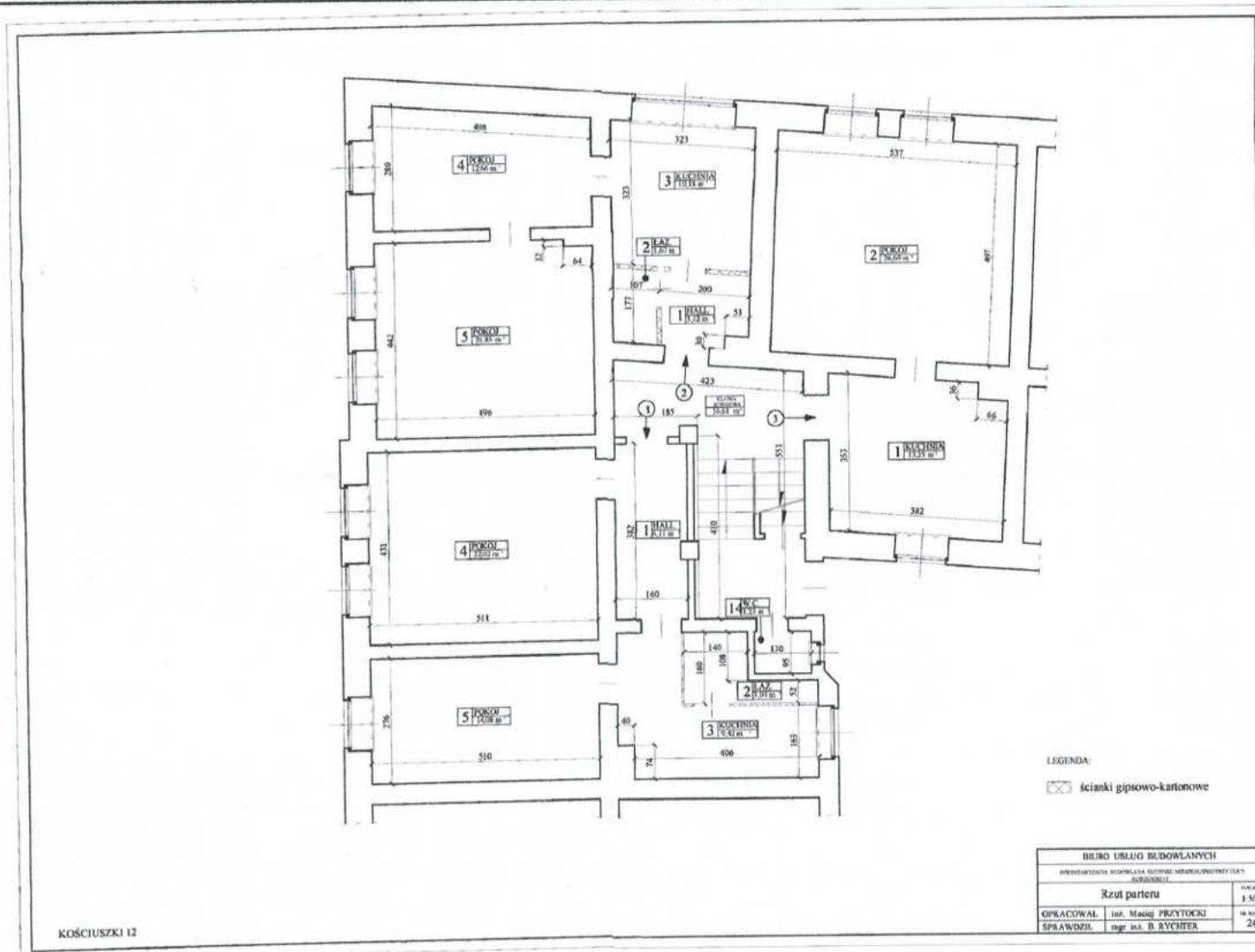
RUDA ŚLĄSKA

2. Obiekt

DOMY MIESZKALNE - OSIEDLE PATRONACKIE
ul. Kościuszki 6-12

3. Zawartość wkladki

rzut przyziemia



<p>1. Miejscowość</p> <p>RUDA ŚLĄSKA</p>	<p>2. Obiekt</p> <p>DOMY MIESZKALNE - OSIEDLE PATRONACKIE ul. Kościuszki 6-12</p>	<p>3. Zawartość wkładki</p> <p>Dokumentacja fotograficzna</p>
---	--	---



1. Widok ogólny



2. Kościuszki 6-12 – widok ogólny na elewacje

1. Miejscowość

RUDA ŚLĄSKA

2. Obiekt

DOMY MIESZKALNE - OSIEDLE PATRONACKIE
ul. Kościuszki 6-12

3. Zawartość wkładki

Dokumentacja fotograficzna



3. Kościuszki 6-8 – widok ogólny na elewacje



4. Kościuszki 6-8-10 – widok ogólny na elewacje

1. Miejscowość

RUDA ŚLĄSKA

2. Obiekt

DOMY MIESZKALNE - OSIEDLE PATRONACKIE
ul. Kościuszki 6-12

3. Zawartość wkładki

Dokumentacja fotograficzna



5. Kościuszki 10-12 – widok ogólny na elewacje



6. Kościuszki 12/W.P. 16 – widok ogólny na elewacje

1. Miejscowość

RUDA ŚLĄSKA

2. Obiekt

**DOMY MIESZKALNE - OSIEDLE PATRONACKIE
ul. Kościuszki 6-12**

3. Zawartość wkładki

Dokumentacja fotograficzna



7. Kościuszki 8 – OKNA



8. Kościuszki 10 – okna

1. Miejscowość

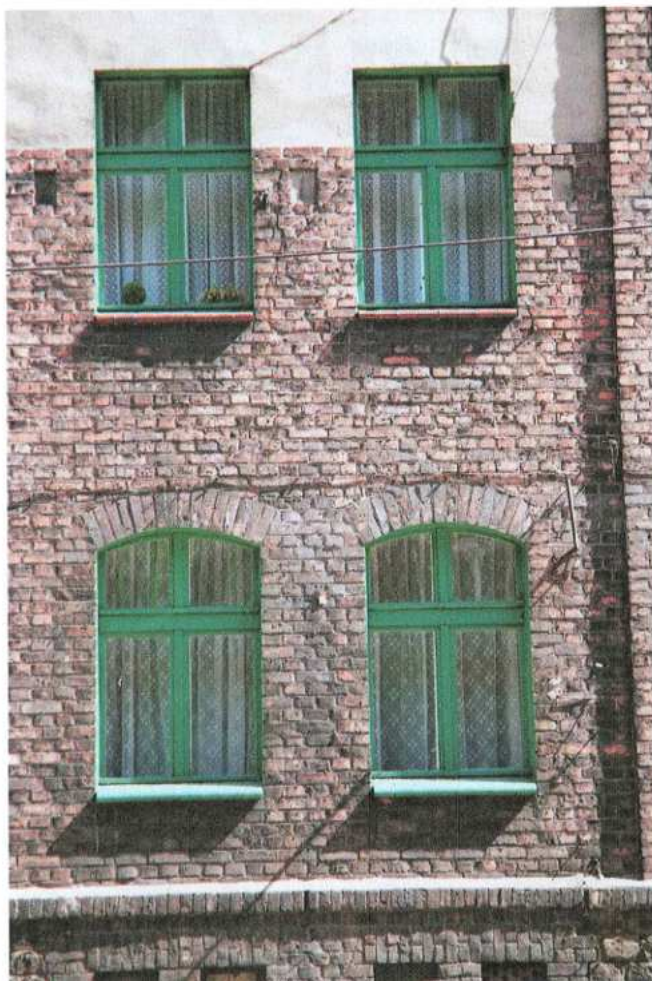
RUDA ŚLĄSKA

2. Obiekt

**DOMY MIESZKALNE - OSIEDLE PATRONACKIE
ul. Kościuszki 6-12**

3. Zawartość wkładki

Dokumentacja fotograficzna



9. Kościuszki 12 – okna



10. Kościuszki 10 – okna

1. Miejscowość

RUDA ŚLĄSKA

2. Obiekt

DOMY MIESZKALNE - OSIEDLE PATRONACKIE
ul. Kościuszki 6-12

3. Zawartość wkładki

Dokumentacja fotograficzna



11. Kościuszki 12 – szczyt



12. Kościuszki 12 – szczyt

1. Miejscowość

RUDA ŚLĄSKA

2. Obiekt

DOMY MIESZKALNE - OSIEDLE PATRONACKIE
ul. Kościuszki 6-12

3. Zawartość wkładki

Dokumentacja fotograficzna



13. Kościuszki 6 – szczyt



14. Kościuszki 12 – okna

1. Miejscowość

RUDA ŚLĄSKA

2. Obiekt

DOMY MIESZKALNE - OSIEDLE PATRONACKIE
ul. Kościuszki 6-12

3. Zawartość wkładki

Dokumentacja fotograficzna



15. Kościuszki 6 – okna



16. Kościuszki 6 -12 / W.P. 16 – elewacje tylne

1. Miejscowość

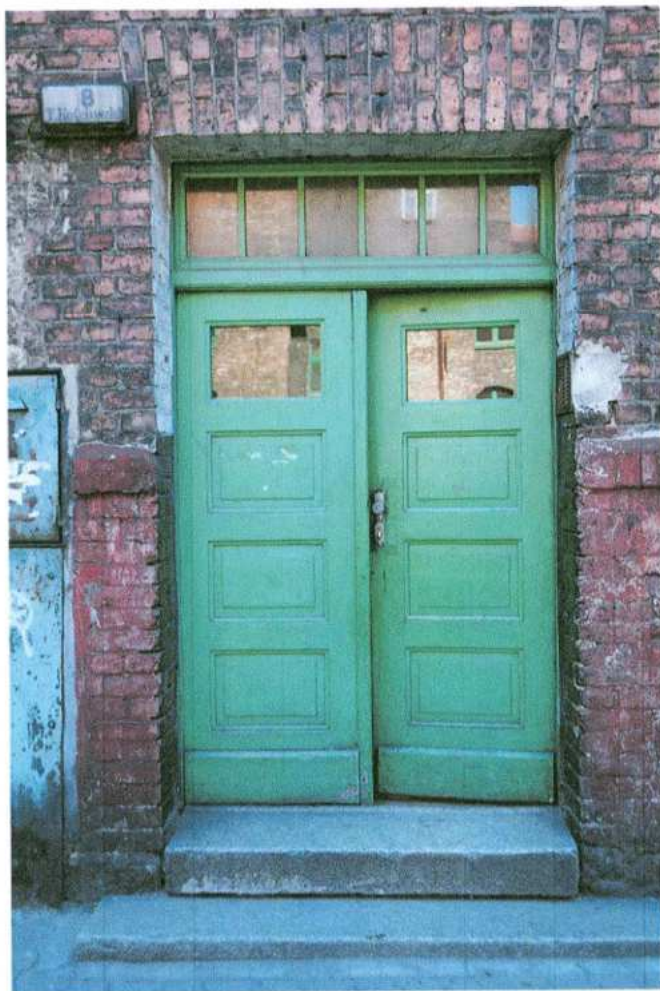
RUDA ŚLĄSKA

2. Obiekt

DOMY MIESZKALNE - OSIEDLE PATRONACKIE
ul. Kościuszki 6-12

3. Zawartość wkładki

Dokumentacja fotograficzna



17. Kościuszki 8 – drzwi wejściowe



18. Kościuszki 8 – klatka schodowa

1. Miejscowość

RUDA ŚLĄSKA

2. Obiekt

DOMY MIESZKALNE - OSIEDLE PATRONACKIE
ul. Kościuszki 6-12

3. Zawartość wkładki

Dokumentacja fotograficzna



19. Kościuszki 10 – drzwi do piwnicy



20. Kościuszki 10 – posadzka

1. Miejscowość

RUDA ŚLĄSKA

2. Obiekt

**DOMY MIESZKALNE - OSIEDLE PATRONACKIE
ul. Kościuszki 6-12**

3. Zawartość wkładki

Dokumentacja fotograficzna



21. Kościuszki 6 – drzwi do WC



22. Kościuszki 6A – widok ogólny na elewacje

1. Miejscowość

RUDA ŚLĄSKA

2. Obiekt

DOMY MIESZKALNE - OSIEDLE PATRONACKIE
ul. Kościuszki 6-12

3. Zawartość wkładki

Dokumentacja fotograficzna



23. Kościuszki 6A – widok ogólny na elewacje



24. Kościuszki 6A – okna

1. Miejscowość

RUDA ŚLĄSKA

2. Obiekt

DOMY MIESZKALNE - OSIEDLE PATRONACKIE
ul. Kościuszki 6-12

3. Zawartość wkładki

Dokumentacja fotograficzna



25. Kościuszki 6A – okna



26. Kościuszki 6A – drzwi wejściowe