

**OŚRODEK DOKUMENTACJI
ZABYTKÓW w WARSZAWIE**

KARTA EWIDENCYJNA ZABYTKÓW
ARCHITEKTURY I BUDOWNICTWA

A B C D E F G H I J K L L M N O P R S T U V W X Y Z

Nr

1. *Obiekt*

Zespół Fortyfikacji Obszaru Warownego „Śląsk” - Punkt Oporu „Godula”
BUDYNEK KOSZAROWY OB. OBIEKT W ZESPOLE SZPITALA NR 2

2. *Czas powstania*

1937 r

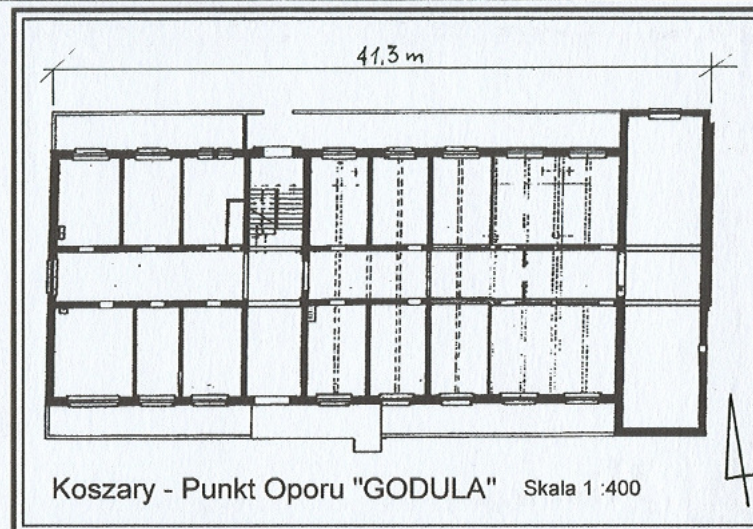
3. *Miejscowość*

**RUDA ŚLĄSKA -
GODULA**

11. *Zdjęcie rzut przekrój sytuacja orientacja*



Widok od pn - wsch



Koszary - Punkt Oporu "GODULA" Skala 1:400

Adres

Szpital Miejski nr 2
ul. Lipa 2

nr hipoteczny dz. 213/23
KW 12801 rej.359 UM

5. *Przynależność
administracyjna*

województwo katowickie
gmina miasto Ruda Śląska

6. *Poprzednie nazwy
miejscowości*

Godullahütte, Morgenroth,
Ruda Śląska

7. *Przynależność administracyjna
przed 1 VI 1975*

województwo katowickie
powiat miasto Ruda Śląska

8. *Właściciel i jego adres*

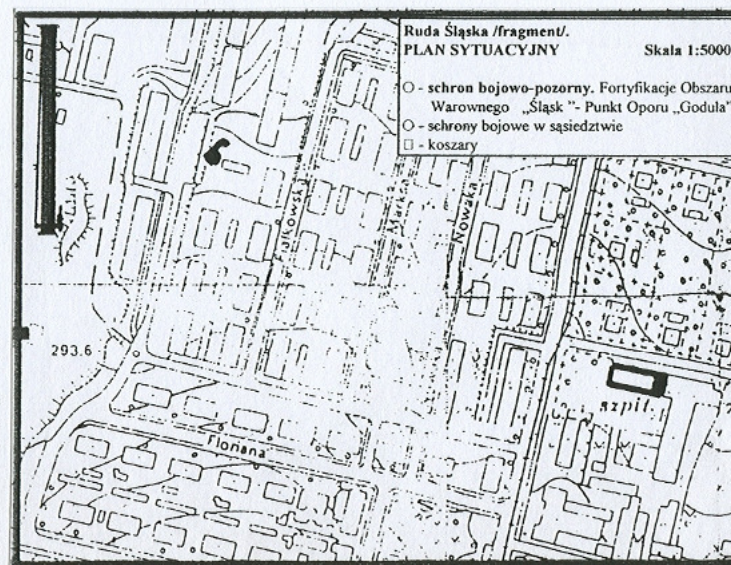
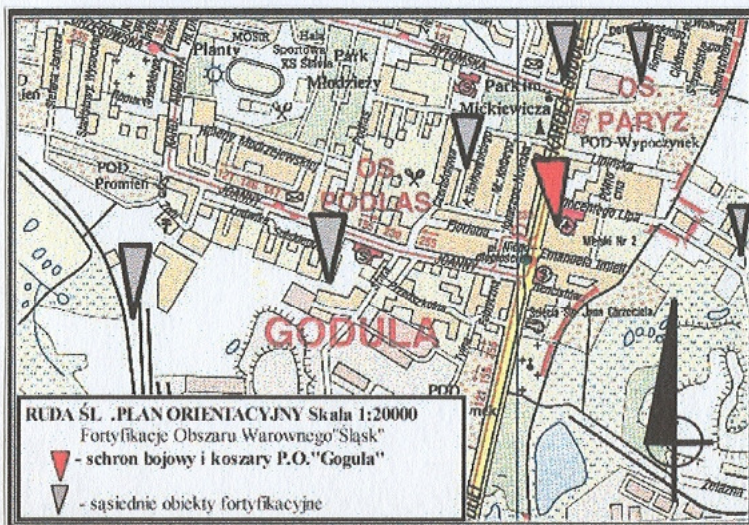
Własność komunalna

9. *Użytkownik i jego adres*

Szpital Miejski Nr 2
ul. Lipa 2

10. *Rejestr zabytków*

Nr
data



21. Akta archiwalne (rodzaj akt, numery i miejsce przechowywania)

Księgi wieczyste dot. nieruchomości

24. Uwagi różne

Brak możliwości w zakresie udostępniania

25. Opracował

Tekst , mgr inż. Adam Szewczyk mgr inż. Piotr Sworzeń
plany, rysunki mgr inż. Adam Szewczyk, mgr inż. Piotr Sworzeń,
zdjęcia, fotografie mgr inż. Piotr Sworzeń

miejsca przechowywania negatywów
czerwiec 1999 roku
mgr inż. Piotr Sworzeń
Katowice ul. Sobieskiego

Karta po wypełnieniu podlega ochronie na podstawie przepisu prawa autorskiego.

22. Bibliografia

- Denkschrift über die polnische Landbefestigung, Berlin 1941r,
- Sadowski Jan. Przygotowania Centralnego Rejonu Przemysłowego Śląska do obrony
w okresie międzywojennym w: Woskowy Przegląd Historyczny 1959r, nr 4

Sadowski Jan. Przygotowania Centralnego Rejonu Przemysłowego Śląska do obrony
w okresie międzywojennym w: Woskowy Przegląd Historyczny 1959r, nr 4

- Władysław Steblik Armia "Kraków" WIH MON wyd. II Warszawa 1989

- Kartograficzne udokumentowanie zasobów budownictwa obronnego w Polsce od
połowy XIII wieku do 1945 roku - województwo katowickie Warszawa 1998

26. Adnotacje o inspekcjach, informacje o zmianach (daty, imiona i nazwiska wypełniających)

23. Źródła ikonograficzne i fotografia (rodzaj, miejsce przechowywania, sygnatury)

27. Załączniki

wkładka : szt 2

Teren Goduli obejmował obszar pomiędzy Orzegowem, Chebziem i Lipinami. W II połowie XIX w należał do Schaffgotschów. Od 1854r funkcjonowała tu duża huta cynku nazwana na cześć wielkiego poprzednika Schaffgotschów Karola Goduli - zmarłego w 1848r „króla cynku”. Przemysł decydował o szybkim rozwoju osady. W czasach I wojny światowej na jej zurbanizowaną część składała się zasadniczo zabudowa osiedla robotniczego /po zach. stronie drogi z Szombierek do Chebzia/ oraz kompleks sakralny z kościołem, probostwem, kaplicą, cmentarzem i obiektami pobliskiego szpitala /po wsch/. W 1921r na pn od Goduli i Orzegowa ustalono przebieg granicy państwowej. Wyznaczono ją w szerokim pasie koryta rzecznego Bytomki. Po wyznaczeniu granicy przystąpiono do organizacji obrony Państwa Polskiego w strefie przygranicznej. Od początku przyjmowano koncepcję budowy fortyfikacji stałych. Realizacja zakrojonego na szeroką skalę programu nastąpiła po dojściu Hitlera do władzy. Zadanie prowadzono z udziałem jednostek 23 Dywizji Piechoty. Projekty pierwszych obiektów obronnych zatwierdzone zostały w Sztabie Generalnym w 1933r. Do 1936r w rejonie Bobrownik, Kochłowic i Dąbrówki Wielkiej trwały prace przy ich wznoszeniu. W 1937r zbudowano następne umocnienia w pasie Dąbrówka Wielka-Kochłowice przecinając m.in tereny Łągiewnik, Goduli i Czarnego Lasu. Powstały kolejne punkty oporu - w tym „Godula”. Główną fazę budowy umocnień w Goduli poprzedziły prace przy wznoszeniu obiektów koszarowych. Zbudowano główny obiekt o kubaturze 6600 m³ oraz niewielki budynek gospodarczy /prawdopodobnie przeznaczony na stajnię/. Lokalizację koszar wyznaczono w pobliżu szpitala, na obrzeżu zurbanizowanej strefy w pn-wsch. części osady.

c.d. na wkładce

Budynek dawnych koszar - wzniesiony w pn - wsch. części Goduli na obrzeżu dzielnicy. Usytuowany na terenie wydzielonym w ograniczeniach ulic - K.Goduli /od zach./ i Lipa /od pn./ oraz Szarotek /w oddaleniu od wsch./ i E.Imieli /w oddaleniu od pd./. Aktualnie budynek zintegrowany w rozbudowanym kompleksie zabudowy szpitala. Stanowi segment zach.

ściany : w konstrukcji żelbetowej, wylewanej, z okładziną z cegły i tynkami położonymi wtórnie /o porowatej fakturze/,

stropy : żelbetowe /wylewane ?/, z belkami wzmacniającymi,

dach : żelbetowy, wylewany wraz z konstrukcją wsporczą, z pokryciem z papy,

posadzki : wylewane cementowe oraz z lastryka,

podłogi : w większości pomieszczeń wyłożone wykładzinami z tworzyw sztucznych,

schody : w obrębie klatki schodowej w konstrukcji murowanej, dwuzabiegowe ze spocznikiem, z metalowym oporęczowaniem. W komunikacji drugiej kondygnacji z poddaszem schody stalowe, spiralne

otwory okienne : w większości o kształcie zbliżonym do kwadratu ze stolarką czteroskrzydłową, dwudzielną, dwupoziomową z dalszymi podziałami w obrębie poszczególnych kwater /na cztery pola/,

otwory drzwiowe : prostokątne z przeszkloną ślusarką o charakterze współczesnym /w otworach wejściowych/. Stolarka wewnętrzna w większości po wymianie,

rzut : na planie złożonym z dwóch przylegających prostokątów, z których mniejszy przyjmujący wydłużenie południkowe /w przybliżeniu/ przylega do większego od wsch, o wydłużeniu równoleżnikowym /w przybliżeniu/. W powiększeniu figury planu od wsch. rozbudowana partia współczesnej dobudowy. Przed budynkiem od pn i pd. dwa ciągi stanowisk strzeleckich,

bryła : zwarta dwusegmentowa złożona z wydłużonej części zasadniczej i mniejszego segmentu skrajnego przylegającego doń poprzecznie od wsch. Całość dwukondygnacyjna, z dodatkową kondygnacją podpiwniczenia. W zamknięciu, ponad linią wydatnego okapu spłaszczony dach wielospadowy. W powiększeniu najstarszej części budynku /od wsch/ przewiązka i rozbudowany segment o charakterze współczesnym,

Elewacja pn : /frontowa/, złożona z wydłużonej części zasadniczej /zach./ i niewielkiej, wysuniętej partii wsch. - z zamknięciem na wspólnym poziomie. Całość nie symetryczna. W części zasadniczej w kondygnacjach otwory okienne w stałym rytmie osi /9/. W najniższej kondygnacji otwory wprowadzone głęboko z linią zamknięcia nieznacznie wysuniętą ponad poziom terenu. W czwartej osi zach. otwór głównego wejścia w prostym obramowaniu. W partii wsch. pojedyncza centralna oś otworów okiennych /w najniższej kondygnacji zamurowany otwór strzelniczy schronu/,

Elewacja zach : symetryczna, dwukondygnacyjna, jednoosiowa z pojedynczymi otworami okiennymi - w najniższej kondygnacji linia górnych krawędzi otworów nieznacznie wysuniętą ponad poziom terenu,

Elewacja pd : - analogiczna do elewacji przeciwległej w lustrzanym odbiciu. W wysuniętym fragmencie wsch. otwory okienne nie występują,

Wnętrze : w części zasadniczej z pomieszczeniami w dwóch traktach pomiędzy środkowym korytarzem. Prostopadła oś głównego korytarza wejściowego oraz klatki schodowej w strefie środkowo - zach. W najniższej kondygnacji segmentu wsch. schron bojowy /usytuowany skrajnie od wsch./.

Wyposażenie : na poddaszu zachowany stalowy zbiornik wodny, oraz wyprowadzenia wentylacyjne,

Instalacje : elektryczna, wod-kan, c.o,

<p>14. <i>Kubatura</i></p> <p>6600 m³</p>	<p>15. <i>Powierzchnia użytkowa</i></p> <p>m²</p>	<p>16. <i>Przeznaczenie pierwotne</i></p> <p>budynek koszarowy</p>	<p>17. <i>Użytkowanie obecne</i></p> <p>budynek służby zdrowia</p>
<p>18. <i>Prace budowlane i konserwatorskie, ich przebieg i dokumentacja</i></p> <p>Budynek podlegał adaptacji do potrzeb szpitala. Wprowadzano w nim zmiany</p> <ul style="list-style-type: none"> - z likwidacją schodów na osi głównej klatki schodowej od pd, i wykonaniem zewnętrznego podjazdu, - z częściowym przeprojektowaniem podziałów wewnętrznych w części wsch. /pomieszczenia apteki/ i zach, 		<p>19. <i>Stan zachowania (fundamenty, ściany zewnętrzne, ściany wewnętrzne, sklepienia, stropy, konstrukcje dachowe, pokrycie dachu, wyposażenie i instalacje)</i></p> <p>Budynek wykazuje dobry stan techniczny za wyjątkiem części pn-wsch. w obrębie najniższej kondygnacji gdzie dawny schron bojowy - znacznie zawilgocony na skutek długotrwałego wycieku pary i zanieczyszczony.</p> <p>20. <i>Najpilniejsze postulaty konserwatorskie</i></p> <p>Uporządkowanie pomieszczeń należących do schronu. Oznakowanie budynku z popularyzacją podstawowych informacji historycznych na temat miejsca.</p>	

1. <i>Miejscowość</i> RUDA ŚLĄSKA – NOWY BYTOM	2. <i>Obiekt</i> Zespół Fortyfikacji Obszaru Warownego „Śląsk” - Punkt Oporu Wzgórze „319” - KOMPLEKS KOSZAR OB. ZESPÓŁ SZKÓŁ MEDYCZNYCH	3. <i>Zawartość wkładki</i> ciąg dalszy punktu 12 - historia obiektu ciąg dalszy punktu 13 - opis obiektu, ilustracje
--	--	--

c.d historii

Ostatecznie powstały kolejne punkty oporu - „Łagiewniki”, „Godula” i „Wzgórze 319”. Ostatni z punktów oporu rozbudowano w pobliżu Nowego Bytomia. Nazwę zapożyczono od wysokości wzniesienia leżącego na trasie drogi z Rudy. Schrony rozmieszczono po obu stronach tej drogi w wydłużonym pasie. Wzniesiono obiekty jednokondygnacyjne, najczęściej z kopułami pancernymi i strzelnicami ckm. Oprócz tego typu schronów postawiono dwa tradytory i budowle pozorujące schrony. Na tyłach punktu oporu, w rejonie Czarnego Lasu zbudowano koszary z dwukondygnacyjnym budynkiem głównym i mniejszym, gospodarczym. W głównym budynku zastosowano żelbetową konstrukcję ścian i dachu. Do budynków w zespole koszar dobudowano schrony – pierwszy posiadał dwie kondygnacje, drugi jedną. Trzeci ze schronów usytuowano na zapleczu. Należał do magazynu amunicji. Zasadniczy etap prac budowlanych przy fortyfikacjach „Wzgórze 319” wykonano w 1937r. Z końcem sezonu budowlanego meldowano o wykonaniu suteryn, parteru, piętra i poddasza koszar wraz z budynkiem gospodarczym i dwoma schronami. Zgodnie z meldunkiem kierownika robót nr 23 płk Jerzego Sochockiego do inspektora armii, na odcinku „Czarny Las” wykonano 18 obiektów bojowych. Kierownikiem budowy był ppłk Szmidt. Za prace odpowiadał dowódca 23 DP płk Jan Sadowski. W 1938 r roboty przy rozbudowie pozycji kontynuowano. W obiektach bojowych na Wzgórzu 319 montowano kopuły pancerne. Ich strzelnice gwarantowały obronę w spójnym i uzupełniającym się systemie ogni. W pobliżu koszar na szczycie Wzgórze 319 istniał jeden z takich schronów. Na jego wysokości przy drodze z Rudy /po stronie zach./ wzniesiono schron pozorny. W 1938r umocnienia zasadniczo uzyskały stan gotowości, należały do odcinka „C - Nowy Bytom” Obszaru Warownego. Prace nad rozbudową prowadzono jednak konsekwentnie do 1939r. W marcu 1939r śląskie fortyfikacje podporządkowano armii „Kraków” /z Grupą Operacyjną „Śląsk” w składzie, dowodzoną przez gen. J. Sadowskiego/. Obsadę fortyfikacji punktu oporu „Wzgórze 319” stanowili żołnierze 5 kompani spec. ckm i 11 kompani strzeleckiej IV batalionu specjalnego – „fortecznego” 73 pułku piechoty pod dowództwem mjr Jana Witkowskiego. Stanowisko dowodzenia Grupy Operacyjnej zlokalizowano w Mysłowicach, stanowisko Dowództwa Grupy Fortecznej w Chorzowie. W dniu 1 września pas umocnień od Wymysłowa do Kochłowic przygotowano do obrony. W kampanii wrześniowej nie był jednak atakowany. W nocy z 2 na 3 września ze względów operacyjnych oddziały GO „Śląsk” otrzymały rozkaz opuszczenia zajmowanych pozycji obronnych i przejścia wraz z uzbrojeniem za Przemszę. Przez okres okupacji koszary były wykorzystywane do celów wojskowych. Przy głównym budynku powstał kolejny schron /przeciwlotniczy/. Oprócz niego zbudowano basen p.poż. W okresie powojennym koszary należały do LWP. Na początku lat 60-tych zostały przekazane szkolnictwu na cele oświatowe. Od tego czasu stanowią zaplecze dydaktyczne w Zespole Szkół Medycznych. Budynek gospodarczy przekazano osobie prywatnej - po przebudowie stał się obiektem mieszkalnym. Schron z lat wojennych rozebrano a obiekt magazynu amunicyjnego uległ podtopieniu /do ¾ wysokości/. Kolejny pobliski schron postawiony na Wzgórzu 319 został rozebrany na początku lat 80-tych. W jego sąsiedztwie powstał duży zbiornik wody pitnej. Przy obiekcie pozornym rozplantowano nasypy ziemne pozostawiając żelbetową partię budowl.

Brak informacji o autorach projektów budynków koszarowych. Do zespołu projektantów schronów należał płk Jan Sadowski, płk W. Klaczyński

c.d opisu

Elewacja pd-wsch. : - powtarza układ elewacji przeciwległej w lustrzanym odbiciu. W strefie wejścia przedsionek nie występuje.

Elewacja pd-zach. : symetryczna, dwukondygnacyjna z niską partią podpiwniczenia. W elewacji jedna oś otworów okiennych – w partii podpiwniczenia otwór o mniejszej wysokości. W zamknięciu jednolity pas strefy podokapowej,

Wnętrze : z pomieszczeniami w układzie dwóch traktów /zewnątrznych/ rozdzielonych środkowym korytarzem. W części pd-zach. prostopadła oś klatki schodowej /od pn-zach/ oraz schody do kotłowni /od pd-wsch./. Z poziomu podpiwniczenia wejście do schronu.

Wyposażenie : w kotłowni stalowy zbiornik wodny. Na poddaszu stalowy zbiornik wodny oraz komory wyprowadzeń kanałów wentylacyjnych,

Instalacje : elektryczna, wod-kan, c.o,

1. <i>Miejscowość</i> RUDA ŚLĄSKA - GODULA	2. <i>Obiekt</i> Zespół Fortyfikacji Obszaru Warownego „Śląsk” - Punkt Opór „Godula” BUDYNEK KOSZAROWY OB. OBIEKT W ZESPOLE SZPITALA NR 2	3. <i>Zawartość wkładki</i> ciąg dalszy punktu 12 - historia obiektu, ilustracje
---	--	--

c.d historii

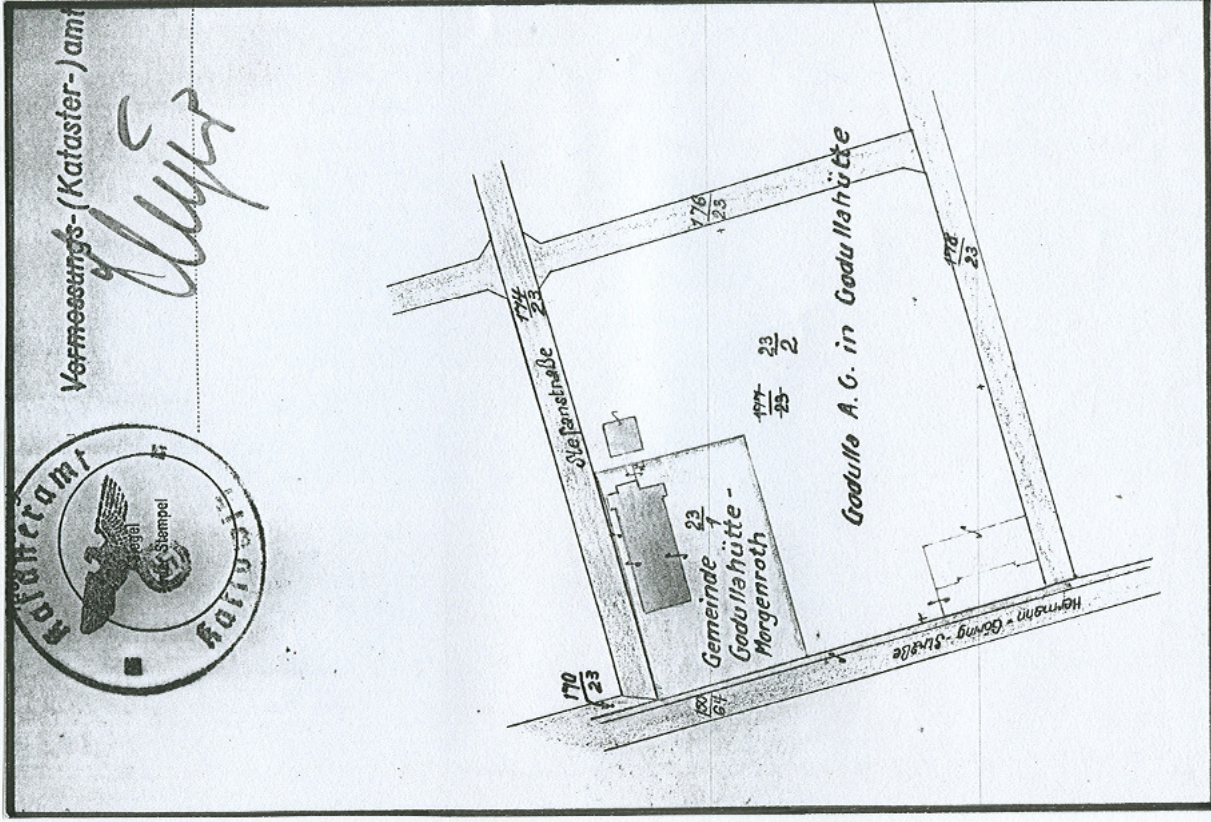
Budynek koszarowy zawierał we wnętrzu schron. Obiekt gospodarczy także. Do budowy schronów zużyto odpowiednio 228,61 i 88,38 m³ betonu. Dla głównego budynku koszarowego także zaprojektowano mocną konstrukcję - z żelbetu, nie wyłączając z tego dachu. Za prowadzenie prac przy schronach odpowiadał kpt. Kocin /kierownik budowy/ a nadzór nad robotami sprawował płk. Jerzy Sochocki.. Koszary pozostawały w sąsiedztwie innych schronów należących do punktu oporu. Ich projektantami, tak jak wcześniej byli oficerowie; płk Jan Sadowski i płk W. Klaczyńskiego. Zasadniczy etap prac budowlanych przy fortyfikacjach należących do punktu oporu „Godula” przeprowadzono w 1937r. Z końcem sezonu budowlanego meldowano o wykonaniu suteryn, parteru, piętra i poddasza koszar wraz z budynkiem gospodarczym i dwoma schronami. W następnym roku w niektórych innych obiektach, kontynuowano roboty uzupełniające. Zasadniczo umocnienia już wtedy uzyskiwały stan gotowości. Należały do odcinka „C” Nowy Bytom pozycji uznawanej za Obszar Warowny. Dowódcą pozycji został płk J. Sadowski. Prace nad uzupełnieniem i dalszą rozbudową systemu obronnego prowadzone były konsekwentnie do 1939r. W marcu 1939r fortyfikacje Obszaru Warownego podporządkowano armii „Kraków”. W dniu 1 września fortyfikacje punktu oporu „Godula” wraz z całym pasem umocnień od Wymysłowa do Kochłowic prezentowały się jako obiekty gotowe i w pełni przygotowane do obrony. W trakcie kampanii wrześniowej pozostawały jednak bezużyteczne. Natarcie rozwinięto z innych „bezpieczniejszych” kierunków. W konsekwencji punkt oporu „Godula” nie był atakowany. W nocy z 2 na 3 września z uwagi na ogólną sytuację na froncie obiekty fortyfikacyjne zostały rozbrojone i opuszczone. W latach 40 - tych budynek koszarowy pełnił funkcje administracyjne dla władz okupacyjnych. Do 1955r zasadniczo nie zmienił charakteru zagospodarowania. Od 1955r pozostawał w użytkowaniu Wydziału Zdrowia i Opieki Społecznej. W chwili przejęcia mieścił 16 pokoi o łącznej powierzchni 679m². W latach 70 - tych w sąsiedztwie dawnych koszar powstał nowy budynek szpitalny a odrębne segmenty połączyła przewiązka. Kompleks pełnił funkcję Szpitala Miejskiego nr 2. Dalsze inwestycje przeprowadzono z końcem lat 80 - tych.



Widok
 części
 zach. od
 pn-zach.



Widok
 części
 środk.
 od pn.



Zespół zabudowy koszar na planie katastralnym z 1942r

1. *Miejscowość*

**RUDA ŚLĄSKA -
GODULA**

2. *Obiekt*

Zespół Fortyfikacji Obszaru Warownego „Śląsk” - Punkt Oporu „Godula”
BUDYNEK KOSZAROWY OB. OBIEKT W ZESPOLE SZPITALA NR 2

3. *Zawartość wkładki*

ilustracje



Widok części środkowej i wsch. od pn - zach.



Widok części wsch. od pn