

KRAJOWY OŚRODEK BADAŃ
I DOKUMENTACJI ZABYTKÓW
W WARSZAWIE
KARTA EWIDENCYJNA ZABYTKÓW
ARCHITEKTURY I BUDOWNICTWA

A B C D E F G H I J K L M N O P R S T U V W X Y Z

Nr

1. *Obiekt*

DOM MIESZKALNO-USŁUGOWY - KAMIENICA

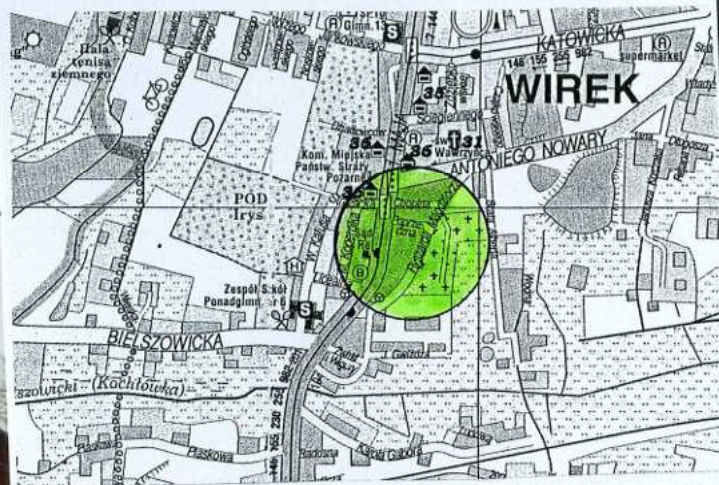
2. *Czas powstania
około 1905 roku*

3. *Miejscowość*
**RUDA ŚLĄSKA
- WIREK**

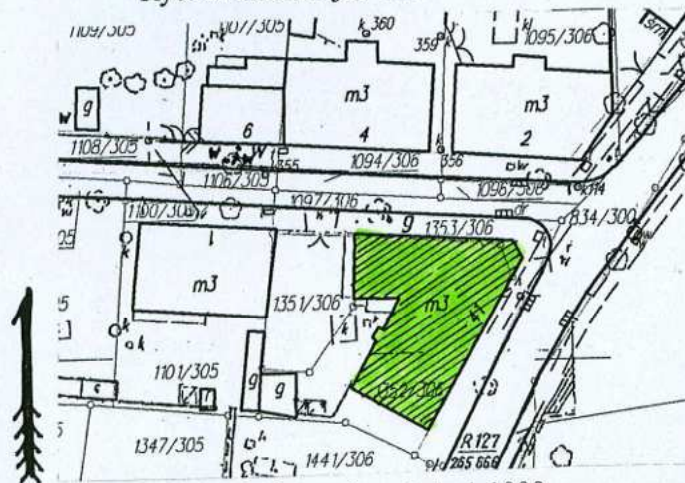
11. *Zdjęcie rzut przekrój sytuacja orientacja*



Ryc. 1. Widok ogólny od północnego- wschodu.



Ryc. 2. Orientacja, skala 1:20000.



Ryc. 3. Sytuacja, skala 1:1000.

4. *Adres*
**Ruda Śląska – Wirek
ul. Ryszarda Magdziorza
nr 41**

Dawna ulica
nr 28

nr dz. **1352/306**
nr hipoteczny **KW 5547 R**

5. *Przynależność administracyjna*

Województwo **śląskie**
Powiat **Ruda Śląska**
Gmina **Ruda Śląska**

6. *Poprzednie nazwy miejscowości*

Antonienhütte, Neudorf, Nowa
Wieś, Wirek

7. *Przynależność administracyjna
przed 31 grudnia 1998*

województwo **katowickie**

8. *Właściciel i jego adres*

Zofia Bielecka
ul. R. Magdziorza nr 41,
41-710 Ruda Śląska

- *ciąg dalszy na załączniku nr 1*

9. *Użytkownik i jego adres*

j.w.

10. *Rejestr zabytków*

Nr

data

12. Autorzy, historia obiektu, określenie stylu

Osada Nowa Wieś (Neudorf), będąca południową częścią dzisiejszej dzielnicy Wirek była po raz pierwszy wzmiankowana w urbarzu z roku 1603. W 1661 roku występuje jako Nowa Wiesz. Została zlokalizowana nad brzegiem rzeki Kochłówki (Potoku Bielszowickiego), a rozwijała się w okolicy dzisiejszych ulic 1-go Maja, Magdziorza i Bielszowickiej.

Obszar osady, o typowo wiejskim charakterze rozwinął się dopiero dzięki XIX- sto wiecznej rewolucji przemysłowej i żywiłowemu rozwojowi przemysłu na obszarze powstałej w tym czasie miejscowości sąsiedniej- Wirka (Antonienhuetten), przy kopalni i hutach żelaza oraz cynku.

W 1802 roku powstała kopalnia węgla kamiennego „Gottesegen” (Błogosławieństwo Boże), w 1805 roku uruchomiono hutę żelazną „Antonienhuetten” od której początek wzięła niemiecka nazwa Wirka. W 1812 roku powstała huta cynku „Hugo” a w połowie XIX wieku huta cynku „Liebe- Hoffnung”. Powstanie przemysłu doprowadziło do budowy kolonii patronackich (pierwsza powstała w roku 1852) oraz budynków usługowych (1863 r.- pierwsza szkoła w Nowej Wsi).

Natomiast o rozwoju i urbanizacji Nowej Wsi zadecydowała budowa w roku 1904 stacji kolejowej, na linii łączącej Katowice- Ligotę z Gliwicami. Jako, że stacja ta obsługiwała przede wszystkim mieszkańców przemysłowego Wirka, jej najbliższe okolice szybko zaczęły tracić swój wiejski charakter. Szczególnie rozwinęła się zabudowa wzdłuż odcinka ulicy 1- go Maja, począwszy od skrzyżowania z dzisiejszą ulicą Katowicką, aż do przejazdu kolejowego opisywanej wyżej linii. Zasadniczym elementem początkującym ostateczne połączenie Wirka i Nowej Wsi w jedną miejscowość stał się wybudowany w latach 1873- 1874 kościół rzymskokatolicki, zlokalizowany na granicy obu osad. W roku 1909 został on zastąpiony nową, okazałą świątynią pw. św. Wawrzyńca i Antoniego.

- ciąg dalszy opisu obiektu na załączniku nr 1-

13. Opis (sytuacja, materiał i konstrukcja, rzut, bryła, elewacje, wnętrze, wyposażenie, instalacje).

Sytuacja - budynek położony w dzielnicy Wirek zlokalizowanej w południowo-zachodniej części miasta Ruda Śląska. Obiekt usytuowany po zachodniej stronie ulicy Ryszarda Magdziorza, w obrębie bloku zabudowy ograniczonego od północy ulicą Fryderyka Chopina, od wschodu ulicą Ryszarda Magdziorza, od południa ulicą Poprzeczną, natomiast od zachodu ulicą 1-go Maja. Budynek wolnostojący, zlokalizowany u zbiegu ulic: Ryszarda Magdziorza oraz Fryderyka Chopina, w pierzei w/w ulic, w układzie kalenicowym. Obiekt położony jest na ogrodzonej parceli nawiązującej swoim kształtem do wieloboku. Od północy, zachodu i południa budynek graniczy z zabudową mieszkalną i usługową, natomiast od wschodu z terenem cmentarza. Główna strefa wejściowa do budynku znajduje się od strony elewacji północnej oraz wschodniej. Wjazd na w/w nieruchomości od strony północnej (poprzez drewnianą dwuskrzydłową bramę z bramką) oraz wschodu. Parcela ogrodzona m. in. drewnianym płotem. W południowo-zachodniej części działki ceglany budynek gospodarczy z użytkowym poddaszem, przekryty pulpitowym dachem. Ponadto w zachodniej części działki garaż.

Materiał, konstrukcja, technika - budynek murowany z cegły maszynowej. Elewacje ceglano – tynkowane. Partie ceglane wykonane w układzie „krzyżowym” (skrzydło północne elewacja południowa oraz skrzydło południowe elewacja zachodnia). Elewacje częściowo licowane cegłą glazurowaną w kolorze białym i niebieskim w układzie główkowym (skrzydło północne elewacja północna i skrzydło południowe elewacja wschodnia). Detal architektoniczny ceglany m.in. z cegły glazurowanej w formie dekoracyjnych pasów oraz kamienia sztucznego (dekoracyjne płytki z przedstawieniami maskaronów, detal architektoniczny elewacji) oraz tynku (obramowania okien, gzymsy).

Sklepienia, stropy – *piwnica i klatka schodowa* – sklepienia ceramiczne, proste oraz odcinkowe typu „Kleina”. *Poszczególne kondygnacje* – stropy drewniane płaskie z dolnym pułapem i powalą.

Więźba dachowa – drewniana konstrukcja słupowa.

Pokrycie dachowe – dachówka ceramiczna karpiówka w układzie koronki, termozgrzewalna papa.

Posadzki, podłogi – *piwnica* – wylewka betonowa. *Lazienka, klatka schodowa* - współczesne płytki lastrikowe, terakota. *Poszczególne pomieszczenia mieszkalne* – drewniana podłoga tzw. „biała”. Część drewnianych podłóg pokryta płytami paździerzowymi oraz wykładziną z PCV. *Poddasze* – drewniana podłoga tzw. „biała”.

Schody - wewnętrzne: *piwnica* – schody w konstrukcji murowanej z betonowej – jednobiegowe, proste. Stopnice schodów tynkowane. Schody posiadają drewniane, profilowane poręcze przyściennie. *Klatka schodowa* - jednobiegowe, proste schody. Stopnice schodów wykładane płytkami lastrиковymi. Powyżej, schody w konstrukcji stalowej, poszczególne elementy nitowane - schody dwubiegowe, powrotne, z ozdobnymi, ażurowymi podstopnicami z elementami dekoracyjnych motywem „xx”. Policzki schodów ażurowe, ozdobione zwojami. Policzki schodów dodatkowo wzbogacone motywami roślinnymi. Stopnice drewniane, częściowo wyłożone wykładziną z PCV. Podesty klatki schodowej drewniane, wyłożone częściowo wykładziną z PCV. Ponadto część podestów klatki schodowej wyłożone współczesnymi płytkami lastrиковymi. Schody posiadają drewnianą, tralkową balustradę, zwieńczoną od góry profilowaną poręczą. Na początku i końcu biegu toczoney słupek zwieńczony formą kuli. Schody zewnętrzne: *skrzydło południowe (elewacja wschodnia – strefa wejściowa)* - schody w konstrukcji betonowej – jednobiegowe, proste. Stopnice tynkowane.

- ciąg dalszy opisu obiektu na załączniku nr 1-

<p>14. Kubatura</p> <p>5 050,00 m³</p>	<p>15. Powierzchnia użytkowa</p> <p>1390,00 m²</p>	<p>16. Przeznaczenie pierwotne</p> <p>Budynek mieszkalno-usługowy</p>	<p>17. Użytkowanie obecne</p> <p>Budynek mieszkalno-usługowy</p>
<p>18. Prace budowlane i konserwatorskie, ich przebieg i dokumentacja</p> <p>Prace remontowe wykonane po 1945 roku:</p> <ul style="list-style-type: none"> • adaptacja przyziemia budynku na potrzeby przychodni zdrowia, • zabezpieczenie budynku przed szkodami górnictwami poprzez ankrowanie. Miejscowe przemurowania ścian nośnych. Wymiana części drzwi wewnętrznych, jak również stolarek okiennych. • lata 80-te XX wieku - remont dachu budynku, częściowa wymiana okien. Zmiany wewnętrznego układu przestrzennego w obrębie poszczególnych mieszkań wynikające z wydzielenia przestrzeni m.in. łazienki oraz połączenia dwóch mieszkań na większe lokale mieszkalne. • po 1987 roku - przebudowa otworu okiennego przyziemia skrzydła południowego. • lata 90-te XX wieku – remont piwnicy, wykonanie opaski wzmacniającej fundamenty, wymiana ceglanej posadzki piwnicy na wylewkę betonową. Wykonanie izolacji przeciwwilgociowej obiektu, • lata 2003-2004 – wymiana papowego pokrycia na papę termozgrzewalną, obróbek blacharskich, przemurowania przewodów kominowych. Ponadto wzmocnienie stropów, • 2005 roku – remont klatki schodowej (m.in.: przemurowania ścian, malowanie itp.) 		<p>19. Stan zachowania (fundamenty, ściany zewnętrzne, ściany wewnętrzne, sklepienia, stropy, konstrukcje dachowe, pokrycie dachu, wyposażenie i instalacje).</p> <p>Stan zachowania obiektu dobry.</p> <ul style="list-style-type: none"> • Fundamenty – stan średni. • Ściany – miejscowe zarysowania ścian wewnętrznych. Widoczne przemurowania ścian, uszkodzenia cegieł, spoin oraz detalu. • Dach – stan dobry. • Stolarka drzwiowa – stan średni. Częściowo zachowane pierwotne drzwi. • Stolarka okienna – stan średni. Wtórna wymiana okien, część okien pierwotnych. • Stropy – stan średni. • Podłogi – stan średni. Fragmentaryczne uszkodzenia drewnianej podłogi. • Schody – stan dobry. • Wyposażenie – nie zachowane • Instalacje – stan średni. 	
		<p>20. Najpilniejsze postulaty konserwatorskie</p> <ul style="list-style-type: none"> • wymiana zniszczonych stolarek okiennych wraz z odtworzeniem kształtu oraz ich podziału, • ujednoczenie form drzwi wewnętrznych i zewnętrznych. Wskazane jest usunięcie wtórnie nałożonych płyt na poszczególne skrzydła stolarki drzwiowej, • prace remontowe podłóg i posadzek, • wymiana instalacji w budynku, • prace remontowo-konserwatorskie elewacji (oczyszczenie ceglanego lica, uzupełnienie spoin, wymiana zniszczonych cegieł, przemurowania fragmentów, naprawa zniszczonego tynku zewnętrznego. Uzupełnienie zniszczonego detalu architektonicznego, • odtworzenie, wtórnie zamurowanego okna szczytu skrzydła północnego budynku, • uporządkowanie okablowania instalacji znajdujących się na elewacjach 	

21. Akta archiwalne (rodzaj akt, numery i miejsce przechowywania)

- Witwicki M., Bergman E., Giermański J., Holeczek A., Małusecki B.; Ruda Śląska ekspertyza konserwatorska. Wirek; PKZ Oddział w Warszawie Pracownia Dokumentacji Naukowo-Historycznej. Zespół Studiów Historyczno-Urbanistycznych Górny Śląsk; Warszawa 1987; T.VI; [w:] Archiwum Śląskiego Wojewódzkiego Konserwatora Zabytków w Katowicach; sygn. 3015/VI i 3016/VI.
- Dokumentacja projektowo-kosztorysowa na zabezpieczenie przed wpływami eksploatacji górniczej i usunięciem szkód górniczych w budynku mieszkalnym. Inwentaryzacja. Ruda Śląska 10, ul. Magdziorza 41.; wyk. przez W. Goryckiego, Zabrze 1992 r., [w:] posiadaniu P. Zofii Bieleckiej zamieszkałej w Rudzie Śląskiej przy ul. Magdziorza nr 41.

22. Bibliografia.

- Nadolski Przemysław: „Ruda Śląska wczoraj. Ruda O/S western”. W.: Wokół Nas. Gliwice 1997.
- „Ruda Śląska ekspertyza konserwatorska. Tom V- Wirek”; praca zbiorowa, PP Pracownia Konserwacji Zabytków Oddział w Warszawie, Warszawa 1987 r. Fot. P.Pizoń.
- Dworak J.S. Ratka A. „Ruda Śląska przewodnik”, Ruda Śląska 1985 r.
- Krawczyk J. „Ruda Śląska na starych mapach i widokówkach”, Bytom 1997 r.

23. Źródła ikonograficzne i fotografia (rodzaj, miejsce przechowywania, sygnatury)

24. Uwagi różne

25. Opracował

tekst mgr Urszula Pawłowska, marzec 2006 r.

plany, rysunki - Dokumentacja projektowo-kosztorysowa na zabezpieczenie przed wpływami eksploatacji górniczej i usunięciem szkód górniczych w budynku mieszkalnym. Inwentaryzacja. Ruda Śląska 10, ul. Magdziorza 41.; wyk. przez W. Goryckiego, Zabrze 1992 r., [w:] posiadaniu P. Zofii Bieleckiej zamieszkałej w Rudzie Śląskiej przy ul. Magdziorza nr 41.

zdjęcia, fotografie mgr Urszula Pawłowska, marzec 2006 r.

miejsca przechowywania negatywów - u Autorki dokumentacji.

Karta po wypełnieniu podlega ochronie na podstawie przepisu prawa autorskiego.

26. Adnotacje o inspekcjach, informacje o zmianach (daty, imiona i nazwiska wypełniających)

27. Załączniki

15 wkładek

1. <i>Miejscowość</i> RUDA ŚLĄSKA - WIREK ul. Ryszarda Magdziorza nr 41	2. <i>Obiekt</i> DOM MIESZKALNO-USŁUGOWY - KAMIENICA	3. <i>Zawartość wkładki</i> Ciąg dalszy punktów: nr 8 - właściciel i jego adres, nr 12 – historia obiektu oraz nr 13 – opis obiektu
---	--	--

Ciąg dalszy punktu nr 8 - Właściciel i jego adres

- Nieżyjący – Karol Baron
ul. R. Magdziorza nr 41, 41-710 Ruda Śląska (W chwili obecnej nie zostało przeprowadzone postępowanie spadkowe).
- Nieżyjący – Karol Baron
ul. R. Magdziorza nr 41, 41-710 Ruda Śląska (W chwili obecnej nie zostało przeprowadzone postępowanie spadkowe).
- Nieżyjąca – Augustyna Bryś
ul. R. Magdziorza nr 41, 41-710 Ruda Śląska (W chwili obecnej nie zostało przeprowadzone postępowanie spadkowe).
- Nieżyjąca – Jadwiga Jarkulisz
ul. R. Magdziorza nr 41, 41-710 Ruda Śląska (W chwili obecnej nie zostało przeprowadzone postępowanie spadkowe).

Ciąg dalszy punktu nr 12 – historia obiektu

Na początku XX wieku wybudowano na obszarze Nowej Wsi, przy dzisiejszej ulicy 1-go Maja okazały ratusz gminny, rozbudowany w latach 1929- 1930 o nową część. Miało to związek z formalnym połączeniem Wirka i Nowej Wsi w jedną gminę wiejską w roku 1924.

Opisywany w karcie budynek stanowi integralną część zabudowy mieszkalnej i usługowej centralnej części Nowej Wsi, zlokalizowanej w pobliżu kościoła p.w. św. Wawrzyńca oraz ratusza. Zabudowa ta powstawała w przeważającej części w latach 1895- 1915 na odcinku dzisiejszej ulicy 1-go Maja, od okolic dworca aż do skrzyżowania z dzisiejszą ulicą Katowicką. Składała się ona z dwóch typów budynków mieszkalnych i usługowo- mieszkalnych, lokowanych w pierzejach zachodniej i wschodniej ulicy 1-go maja oraz ulic przyległych. Pierwszy typ to budynki budowane na wynajem mieszkań dla robotników, często również przez robotników wywodzących się z miejscowych chłopów.

Są to obiekty o skromnej architekturze, pozbawione wyszukanego detalu i wystroju. Drugi typ to klasyczne kamienice mieszczańskie z lokalami handlowymi i usługowymi w parterach. Obiekty te posiadały bogaty wystrój architektoniczny i mieściły luksusowe mieszkania trzy i cztero- pokojowe, wyposażone w sanitariaty, kuchnie wraz z pomieszczeniami przyległymi, typu spiżarnie, komórki. Część mieszkań posiadała balkony. W niektórych budynkach zwraca uwagę bogaty wystrój klatek schodowych, w tym detale snycerskie, stolarka otworowa czy witraże. Kamienice te najczęściej budowali miejscowi kupcy, przedsiębiorcy lub restauratorzy. Często inwestycje tego typu były traktowane jako lokata kapitału z zamiarem ich późniejszej sprzedaży, o czym świadczą między innymi zmiany właścicieli.

Budynek przy dzisiejszej ulicy Magdziorza 41 powstał około roku 1905 i został wybudowany najprawdopodobniej przez Josefa Włokę, właściciela warsztatu szewskiego. W roku 1909 odkupił go Paul Działoszyński, właściciel cegielni a w roku 1910, Hugo Ickaefer- restaurator. W 1930 roku obiekt i działającą w nim restaurację zakupił Piotr Kryniowski wraz z żoną Petronalą z domu Rogowską. W roku 1933 kamienicę nabyła Agata Baron z domu Harboł wraz z synem Karolem, restauratorem. W latach 1939-1945 budynek był administrowany przez Niemców. Po 1945 roku nieruchomości stała się ponownie własnością współspadkobierców rodziny Baron - Państwa Ignacego i Klary Długosz. Obiekt został zbudowany w stylu modernizmu, przez nieznanego architekta. W chwili obecnej brak jest danych dotyczących autora projektu.

Ciąg dalszy punktu nr 13 – Opis obiektu

Otwory drzwiowe - wewnętrzne: drewniane drzwi o konstrukcji deskowo-listwowej z zastrzałem – *piwnica*, – prostokątne, jednoskrzydłowe, deskowe drzwi. Drzwi posiadają zachowany zamek skrzynkowy oraz zasuwę. Strych - jednoskrzydłowe, prostokątne, deskowe drzwi. Drewniane, *drzwi ramowo-płycinowe na zawiasach francuskich* – *poszczególne pomieszczenia mieszkalne, klatka schodowa* - prostokątne, jednoskrzydłowe drzwi, wielopłycinowe. *Klatka schodowa (toalety)* - jednoskrzydłowe, prostokątne drzwi, wielopłycinowe o sfazowanych krawędziach. Powyżej drzwi szklone, prostokątne nadświetle, wypełnione szczebliną krzyżową. *Poszczególne pomieszczenia mieszkalne, klatka schodowa* – jednoskrzydłowe, prostokątne drzwi, wielopłycinowe. Górna partia szklona, wypełniona poziomymi szprosami. Powyżej drzwi drewniane nadproże, oddzielające szklone nadświetle zamknięte lukiem odcinkowym. Nadświetle wypełnione pionową szczebliną. W chwili obecnej szklone partie drzwi wtórnie pomalowane. Część drzwi wtórnie obita płytą. *Poszczególne pomieszczenia mieszkalne, klatka schodowa* – dwuskrzydłowe, prostokątne drzwi, wielopłycinowe. Górna partia szklona, wypełniona drobną, szczebliną o ozdobnym układzie. Drzwi posiadają dekoracyjną listwę przymykową o snycerskim opracowaniu.

Powyżej drzwi drewniane, profilowane nadproże, powyżej którego znajduje się prostokątne, szklone nadświetle. Nadświetle wypełnione szczebliną krzyżową o zróżnicowanym układzie. Drzwi dodatkowo zabezpieczone od zewnątrz dwuskrzydłowymi, współczesnymi drewnianymi drzwiami. Ponadto część drzwi wtórnie obita płytami laminowymi. Drewniane drzwi tzw. pełne – poszczególne pomieszczenia mieszkalne - prostokątne, współczesne drzwi płytowe, jednoskrzydłowe. Część drzwi szklona. Współczesne drzwi w konstrukcji metalowej typu antywłamaniowego – poszczególne pomieszczenia mieszkalne, klatka schodowa – prostokątne, jednoskrzydłowe drzwi. Drzwi zewnętrzne: drewniane, drzwi ramowo-płycinowe na zawiasach francuskich: - *skrzydło południowe elewacja wschodnia* – prostokątne drzwi, dwuskrzydłowe, wielopłycinowe. W chwili obecnej wtórnie obite płytą. Drzwi posiadają listwę przymykową o prostej formie. Powyżej profilowane, drewniane nadproże, oddzielające szklone nadświetle zamknięte łukiem pełnym. Nadświetle wypełnione szczeblinami o dekoracyjnym układzie. Dodatkowo zabezpieczone jest ono ozdobną kratą złożoną ze zwojów. *Skrzydło południowe- elewacja zachodnia* - prostokątne drzwi, dwuskrzydłowe, wielopłycinowe. Górna partia skrzydeł szklona, z elementem pionowego szprosu oraz metalową kratą znajdującą się od wewnątrz. Płyciny szfazowane. Dolne płyciny wypełnione deskami w układzie pionowym. Drzwi posiadają listwę o szfazowanych krawędziach, jak również skrzynkowy zamek oraz szyld. *Naroże skrzydła północnego oraz południowego* - współczesne, drewniane, prostokątne, jednoskrzydłowe drzwi, wielopłycinowe. Ponadto *drzwi balkonowe* - prostokątne drzwi, dwuskrzydłowe, wielopłycinowe. W górnej partii przeszklenie. Drzwi posiadają listwę przymykową. Powyżej profilowane, drewniane nadproże, oddzielające szklone nadświetle zamknięte łukiem odcinkowym. Nadświetle wypełnione pionowymi szczeblinami. *Skrzydło północne – elewacja południowa* - jednoskrzydłowe, prostokątne drzwi, wielopłycinowe. Powyżej drzwi drewniane nadproże, oddzielające szklone, prostokątne nadświetle. Nadświetle wypełnione pionową szczebliną. W chwili obecnej skrzydło drzwi wtórnie obite płytą.

Stolarka okienna – drewniana o konstrukcji skrzynkowej o następujących podziałach – *skrzydło południowe - elewacja wschodnia oraz skrzydło północne – elewacja północna* – okna zamknięte łukiem odcinkowym dwudzielne, czteropodziałowe, dwupoziomowe ze śłemeniem i listwą przymykową. Ponadto okna zamknięte łukiem odcinkowym dwudzielne, czteropodziałowe, dwupoziomowe ze śłemeniem, słupkiem w partii nadśłemienia oraz listwą przymykową. W partii nadśłemienia pionowe szprosy. Okna zamknięte łukiem pełnym dwudzielne, czteropodziałowe, dwupoziomowe ze śłemeniem, słupkiem w partii nadśłemienia oraz listwą przymykową o snycerskim opracowaniu. W partii nadśłemienia drobny podział szprosowy. *Skrzydło południowe - elewacja wschodnia oraz skrzydło północne* - okna zamknięte łukiem w typie eliptycznym, trójdzielne, sześciopodziałowe, dwupoziomowe z profilowanym śłemeniem i snycersko opracowanymi słupkami okiennymi. W skrajnych kwaterach nadśłemienia drobny podział szprosowy. *Skrzydło południowe – elewacja zachodnia i wschodnia* - prostokątne okna dwudzielne, czteropodziałowe, dwupoziomowe, ze śłemeniem, słupkiem oraz listwą przymykową. W partii podśłemienia poziome szprosy. Ponadto okna prostokątne trójdzielne, sześciopodziałowe, dwupoziomowe ze śłemeniem, słupkiem oraz listwą przymykową. W części okien zachowane poziome szprosy występujące w partii podśłemienia. **Stolarka okienna o konstrukcji krosnowej:** *skrzydło północne elewacje: północna i południowa oraz skrzydło południowe elewacje wschodnia i zachodnia (poddasze)* – okna prostokątne, jednodzielne, jednopodziałowe, jednopoziomowe. Kwaterna wypełniona szczebliną krzyżową. Okna w układzie biforyjnym. *Skrzydło południowe – elewacja zachodnia* – prostokątne, jednodzielne, jednopodziałowe, jednopoziomowe, z poziomym szprosem. *Skrzydło północne elewacja północna oraz skrzydło południowe elewacja wschodnia (szczyty)* - okna w kształcie elipsy, wypełnione szczebliną krzyżową. Część okien wtórnie zamurowanych.

Rzut – obiekt na rzucie zbliżonym do litery „L”, złożony z południowego oraz z północnego skrzydła budynku. Poszczególne skrzydła obiektu nawiązujące swoim kształtem do prostokątów. Styk poszczególnych skrzydeł budynku, z charakterystycznym, wielobocznym zamknięciem elewacji występującym w przyziemiu, powyżej którego taras. Na wysokości drugiej i trzeciej kondygnacji wieloboczne zamknięcie styku skrzydeł przechodzi w formę ścięcia elewacji. Skrajne fragmenty skrzydeł wzbogacone czterema pseudoryzalitami. Budynek o zróżnicowanej ilości traktów. Skrzydło północne dwutraktowe. Skrzydło południowe trójtraktowe. W skrzydle południowym, w tylnim trakcie budynku od zachodu ciąg komunikacyjny w postaci klatki schodowej. Ponadto od strony elewacji zachodniej skrzydła południowego jednoosiowy ryzalit występującym w 3 osi pierwszej kondygnacji. (W chwili obecnej część pomieszczeń przekształcona poprzez wydzielenie łazienki).

Bryła – rozczłonowana, złożona z dwóch skrzydeł budynku. Skrajne fragmenty skrzydeł wzbogacone czterema pseudoryzalitami W partii dachu zamknięte są one szczytami o zróżnicowanym kształcie: trójbocznie zamkniętych oraz o formie dzwonowatej (2 osi elewacji północnej skrzydła północnego oraz 8 osi elewacji wschodniej skrzydła południowego). Szczyty ryzalitów przekryte są indywidualnymi dachami m.in.: typu wielospadowego oraz dwuspadowego o symetrycznym nachyleniu połaci. Styk skrzydła północnego oraz południowego zaakcentowany jest charakterystycznym, wielobocznym zamknięciem elewacji występującym w przyziemiu, powyżej którego taras. Taras posiada mурowaną balustradę ozdobioną płycinami zamkniętymi łukiem pełnym. Balustrada zamknięta od góry parapetem. Na wysokości drugiej i trzeciej kondygnacji wieloboczne zamknięcie styku skrzydeł przechodzi w formę ścięcia elewacji. Na wysokości dachu ścięcie elewacji zamknięte jest wielospadowym dachem, doświetlonym lukarną w kształcie powieki. Ponadto od strony elewacji zachodniej skrzydła południowego jednoosiowy ryzalit występującym w 3 osi pierwszej kondygnacji. Poddasze poszczególnych skrzydeł budynku dodatkowo doświetlone jest pięcioma lukarnami krytymi jednospadowymi dachami (od strony elewacji wschodniej - trzy lukarny, natomiast od północy dwie). Poszczególne skrzydła budynku kryte są dwuspadowym dachem o niesymetrycznym nachyleniu połaci. Budynek trójkondygnacyjny, podpiwniczony z nieużytkowym poddaszem.

2. <i>Miejscowość</i> RUDA ŚLĄSKA - WIREK ul. Ryszarda Magdziejczyka nr 41	2. <i>Obiekt</i> DOM MIESZKALNO-USŁUGOWY - KAMIENICA	4. <i>Zawartość wkładki</i> Ciąg dalszy punktu nr 13 – opis obiektu.
--	--	---

Ciąg dalszy punktu nr 13 – Opis obiektu

Skrzydło południowe - elewacja wschodnia – ceglano-tynkowana (w partii przyziemia. W pozostałej części, elewacja licowana cegłą glazurowaną w kolorze białym z elementami niebieskiej cegły). Elewacja trójkondygnacyjna, z nieużytkowym poddaszem, z dwoma, skrajnymi ryzalitami zlokalizowanymi w 1 i 2 osi oraz 8 osi pierwszej kondygnacji. Pseudoryzalit zlokalizowany w 1 i 2 osi pierwszej kondygnacji w partii dachu przechodzi w wielobocznie zamknięty szczyt, w polu którego eliptyczny otwór okienny (zlokalizowany w układzie pionowym). Okno szczytu wzbogacone rozbudowanym, dekoracyjnym, festonem o charakterze roślinnym. Pseudoryzalit usytuowany w 8 osi elewacji zwieńczony szczytem zamkniętym łukiem dzwonołowym. W centralnej części szczytu eliptyczne okno w układzie poziomym. Dolna partia okna szczytu wzbogacona roślinnym festonem. Elewacja o zróżnicowanej ilości osi w poszczególnych kondygnacjach. W pierwszej kondygnacji 8-osiowa, natomiast w drugiej i trzeciej kondygnacji 10-osiowa. W partii dachu 5-osiowa. (W 2, 3 i 4 osi dachu niewielkie lukarny kryte pulpitowymi dachami). Osie elewacji wyznaczone otworami okiennymi o różnorodnym kształcie, wielkości oraz podziale, jak również drzwiowym występującym w 3 osi przyziemia. Mieści on dwuskrzydłowe, prostokątne drzwi ze szklonym nadświetlem zamkniętym łukiem pełnym. Drzwi poprzedzone jednospadowymi, prostymi schodami. W 1 i 2 osi przyziemia prostokątne okna. W 4, 5, 6 osi pierwszej kondygnacji otwory okienne zamknięte łukiem w typie eliptycznym, natomiast w 7 i 8 osi zamknięte łukiem pełnym. W pozostałych osiach elewacji okna zamknięte łukiem odcinkowym. Poszczególne otwory okienne oraz drzwiowe wzbogacone są indywidualnymi tynkowanymi, ozdobnymi obramowaniami występującymi w górnej partii otworów. (Wyjątek stanowią okna bez opasek znajdujące się w 1 i 2 osi przyziemia oraz w 1 i 2 osi trzeciej kondygnacji gdzie otwory ujęte są we wspólne obramowanie). Nad oknami zlokalizowanymi w 3, 4, 5, 6, 7, 8 i 9 osi drugiej kondygnacji elewacji niewielkie dekory z motywem maszkaronu. Elewacja rozczłonowana tynkowanym cokołem, profilowanym gzymsem międzykondygnacyjnym usytuowanym pomiędzy tynkowanym przyziemem a drugą kondygnacją elewacji. W partii podokiennej trzeciej kondygnacji (skrajnych pseudoryzalitów), ozdobne pasy cegieł wykonane z niebiesko-białej, glazurowanej cegły.

Skrzydło południowe - elewacja południowa – ceglana, trójkondygnacyjna, bez osi.

Skrzydło południowe – elewacja zachodnia – ceglana, trójkondygnacyjna, z nieużytkowym poddaszem, niesymetryczna. Elewacja z charakterystycznym jednoosiowym ryzalitem występującym w 3 osi pierwszej kondygnacji. Elewacja o zróżnicowanej ilości osi w poszczególnych kondygnacjach. W partii przyziemia 2-osiowa. W pierwszej, drugiej, trzeciej kondygnacji 5-osiowa. W partii poddasza 4-osiowa. Osie elewacji wyznaczone prostokątnymi otworami okiennymi o różnorodnej wielkości oraz podziale, jak również drzwiowym znajdującym się w 2 osi przyziemia. Mieści on dwuskrzydłowe, prostokątne drzwi. Otwory okienne znajdujące się w przyziemiu dodatkowo zabezpieczone kratami o różnorodnej formie. W 3 osi elewacji niewielkie otwory okienne. Ponadto w 2 osi drugiej, trzeciej kondygnacji i strychu, otwory okienne doświetlające klatkę schodową budynku, które charakterystycznie są przesunięte w stosunku do pozostałych okien elewacji.

Skrzydło północne - elewacja południowa – ceglana, trójkondygnacyjna, z nieużytkowym poddaszem. Elewacja 2-osiowa. Osie elewacji wyznaczone prostokątnymi otworami okiennymi, jak również drzwiowym znajdującym się w 2 osi przyziemia. Mieści on jednoskrzydłowe, prostokątne drzwi, z prostokątnym, szklonym nadświetlem. Ponadto przyziemie budynku zadane dachem jednospadowym, pokrytym papą, wspartym ceglanyściankami usytuowanymi od zachodu i południa.

Skrzydło północne - elewacja zachodnia – ceglana, trójkondygnacyjna, bez osi.

Skrzydło północne - elewacja północna – ceglano-tynkowana (w partii przyziemia oraz szczytów. W pozostałej części, elewacja licowana cegłą glazurowaną w kolorze białym z elementami niebieskiej cegły). Elewacja trójkondygnacyjna, z nieużytkowym poddaszem, z dwoma, skrajnymi pseudoryzalitami zlokalizowanymi w 2 osi oraz w 6 i 7 osi pierwszej kondygnacji. Pseudoryzalit zlokalizowany w 2 osi pierwszej kondygnacji w partii dachu przechodzi w szczyt zamknięty łukiem dzwonoватыm. W centralnej części szczytu eliptyczne okno w układzie poziomym. Dolna partia okna szczytu wzbogacona roślinnym festonem. Pseudoryzalit usytuowany w 6 i 7 osi elewacji zwieńczony jest szczytem zamkniętym trójbocznie, w polu którego wtórnie zamurowany eliptyczny otwór okienny. Okno szczytu wzbogacone rozbudowanym, dekoracyjnym, festonem o charakterze roślinnym. Ponadto w 1 osi, styk skrzydła południowego oraz północnego charakterystyczne zaakcentowany w formie wielobocznego zamknięcia elewacji występującego w przyziemiu, powyżej którego taras. Taras posiada murowaną balustradę ozdobioną płycinami zamkniętymi łukiem pełnym. Balustrada zamknięta od góry parapetem. Na wysokości drugiej i trzeciej kondygnacji wieloboczne zamknięcie styku skrzydeł przechodzi w formę ścięcia elewacji. Na wysokości dachu ścięcie elewacji zamknięte jest wielospadowy dachem, doświetlonym lukarną w kształcie powieki. Elewacja o zróżnicowanej ilości osi w poszczególnych kondygnacjach. W pierwszej kondygnacji 7-osiowa, natomiast w drugiej i trzeciej kondygnacji 9-osiowa. W partii dachu 5-osiowa. (W 3 i 4 osi dachu niewielkie lukarny kryte pulpityowymi dachami). Osie elewacji wyznaczone otworami okiennymi o różnorodnym kształcie, wielkości oraz podziale, jak również drzwiowymi występującymi w 1 osi przyziemia oraz w 1 osi drugiej kondygnacji. W 1 osi przyziemia jednoskrzydłowe, prostokątne, współczesne drzwi. Powyżej, drzwi balkonowe, prowadzące na taras. Drzwi dwuskrzydłowe, częściowo szklone ze szklonym nadświetlem zamkniętym łukiem odcinkowym. W 2 i 4 osi pierwszej kondygnacji otwory okienne zamknięte łukiem w typie eliptycznym, natomiast w 2, 4, 6 i 7 osi zamknięte łukiem pełnym. Ponadto w 1 osi otwory w układzie biforyjnym. W pozostałych osiach elewacji okna zamknięte łukiem odcinkowym. Poszczególne otwory okienne wzbogacone są indywidualnymi tynkowanymi, ozdobnymi obramowaniami występującymi w górnej partii otworów. (Wyjątek stanowią okna znajdujące się 1 osi drugiej i trzeciej kondygnacji oraz w 8 i 9 osi trzeciej kondygnacji gdzie otwory ujęte są we wspólne obramowanie). Nad oknami zlokalizowanymi w 1, 3, 4, 5, 6, , 4, 5, 6 i 7 osi drugiej kondygnacji elewacji niewielkie dekory z motywem maskaronu. Elewacja rozczłonowana tynkowanym cokołem, profilowanym gzymsem międzykondygnacyjnym usytuowanym pomiędzy tynkowanym przyziemem a drugą kondygnacją elewacji. W partii podokiennej trzeciej kondygnacji (skrajnych pseudoryzalitów), ozdobne pasy cegieł wykonane z niebiesko-białej, glazurowanej cegły.

Wnętrze – częściowo zachowany pierwotny układ budynku. W tylnim trakcie (od zachodu) skrzydła południowego ciąg komunikacyjny w postaci klatki schodowej. (W chwili obecnej część pomieszczeń przekształcona poprzez połączenie kilku pomieszczeń oraz wydzielenie łazienek znajdujących się w poszczególnych mieszkaniach). Poszczególne pomieszczenia skomunikowane są między sobą za pomocą amfilady oraz korytarza. Na poszczególnych kondygnacjach trzy lokale mieszkalne o zróżnicowanej wielkości Pomieszczenia skomunikowane są między sobą za pomocą amfilady oraz korytarzy. Na piętrach zachowane toalety.

Wyposażenie – nie zachowane.

Instalacje – elektryczna, wodno-kanalizacyjna, telefoniczna, piece kaflowe.

3. Miejscowość

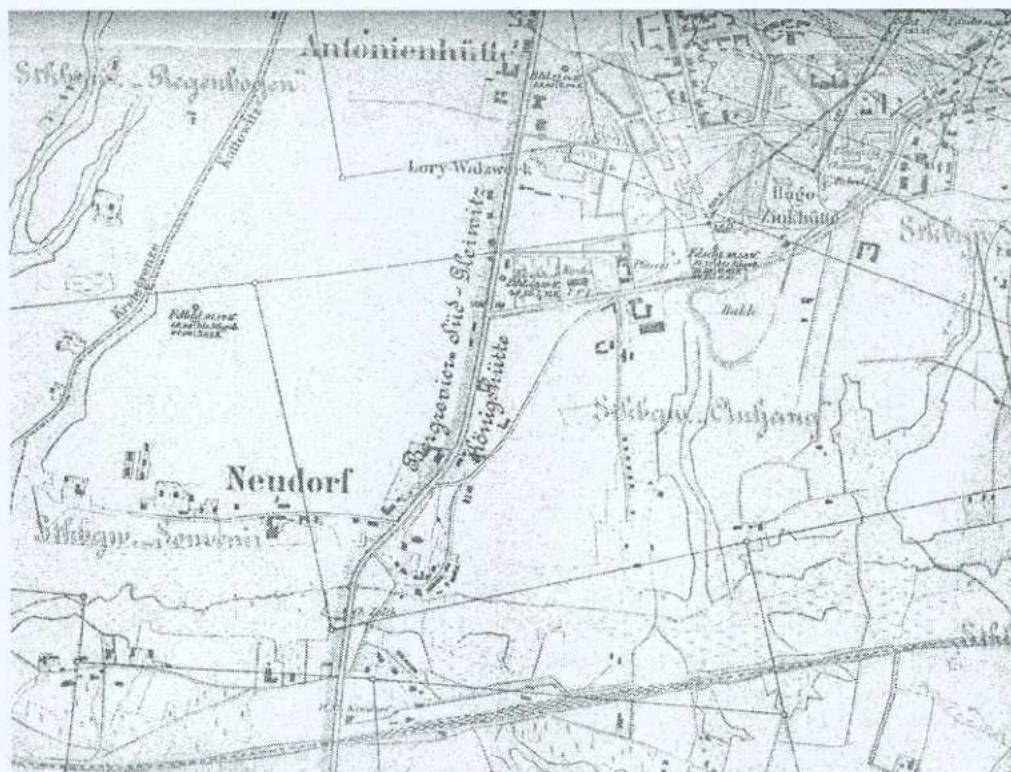
2. Obiekt

5. Zawartość wkładki

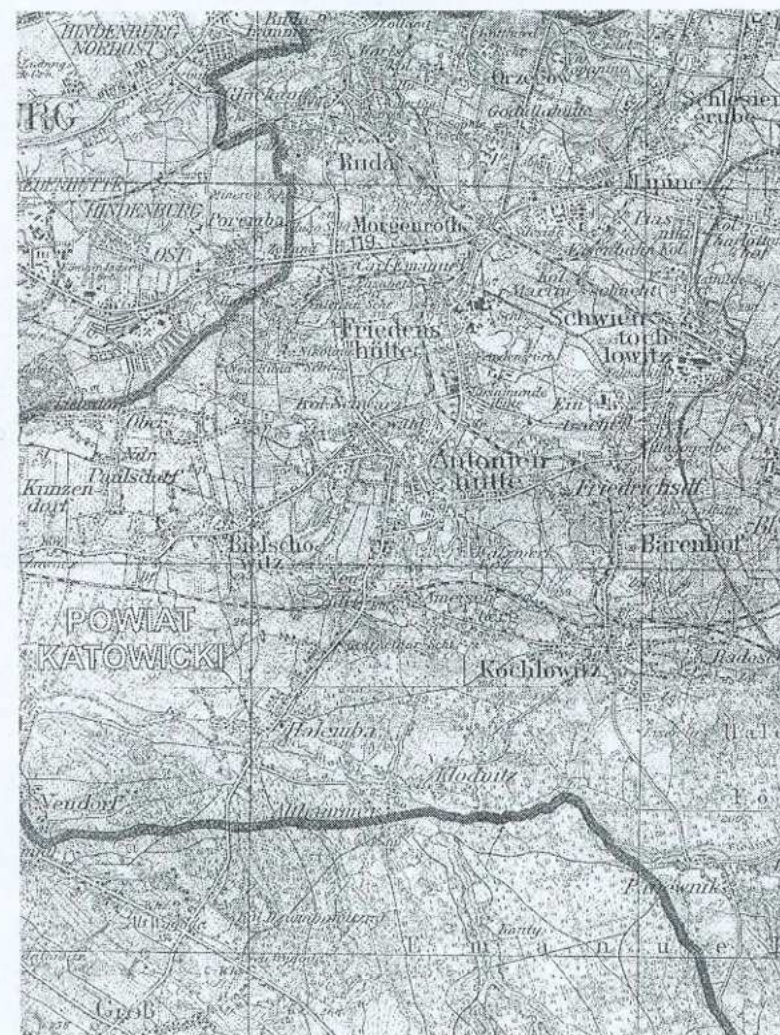
RUDA ŚLĄSKA - WIREK
ul. Ryszarda Magdziorza nr 41

DOM MIESZKALNO-USŁUGOWY - KAMIENICA

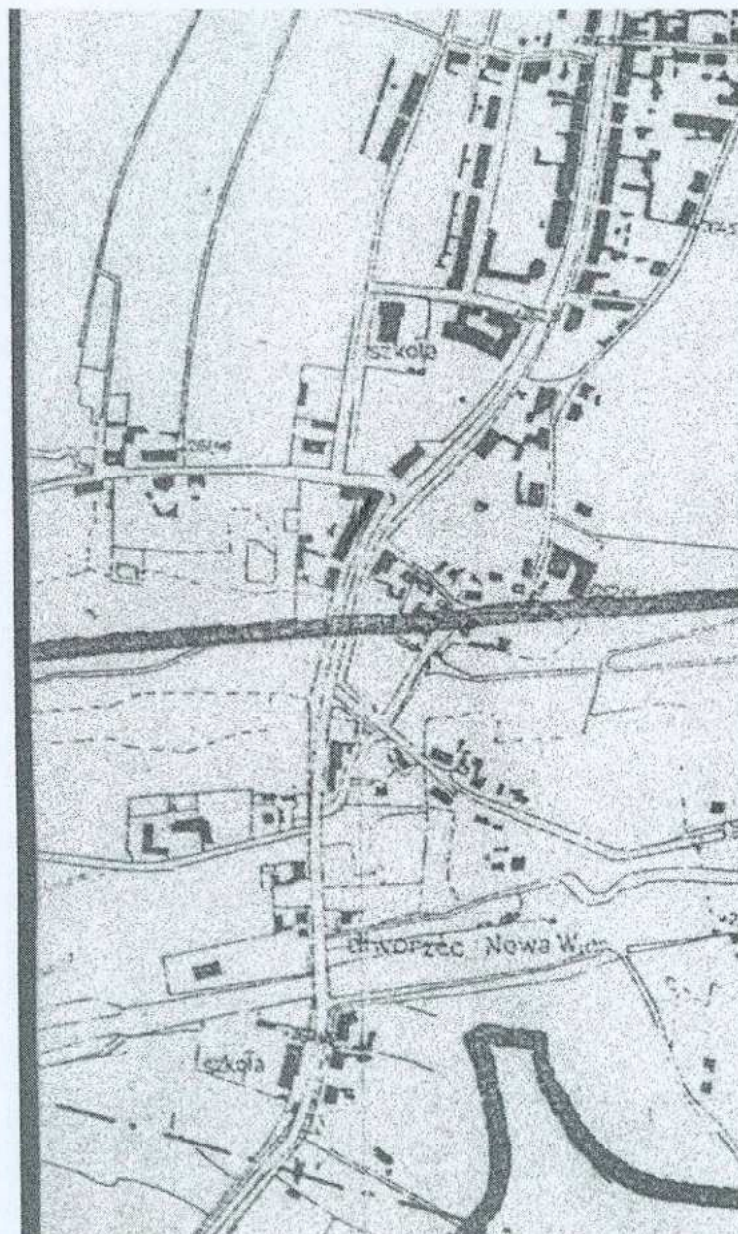
Ciąg dalszy punktu nr 11 – zdjęcie rzut
przekrój sytuacja orientacja.



Ryc. 4. . Mapa z 1901 roku. Fragment mapy topograficznej z 1901 roku
wydanej przez Selbstverlag des Königlichem Oberbergamtes we Wrocławiu.
(Archiwum ŚWKZ Katowice).



Ryc.5. Fragment mapy topograficznej z roku 1943
wydanej przez Hergestell vom Reichsamt für landesaufnahme w Berlinie.



Ryc. 6. Mapa z 1925 roku. (Archiwum ŚWKZ Katowice).

4. *Miejscowość*

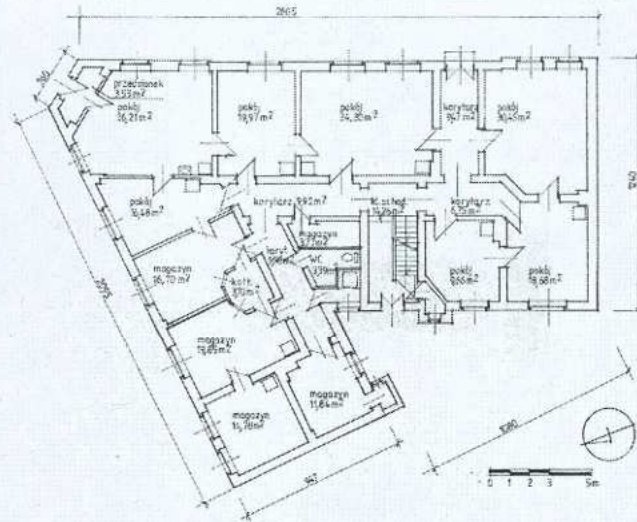
RUDA ŚLĄSKA - WIREK
ul. Ryszarda Magdziejza nr 41

2. *Obiekt*

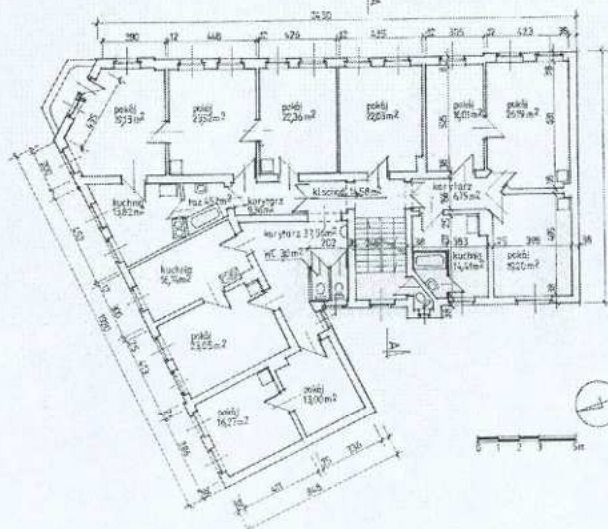
DOM MIESZKALNO-USŁUGOWY - KAMIENICA

6. *Zawartość wkładki*

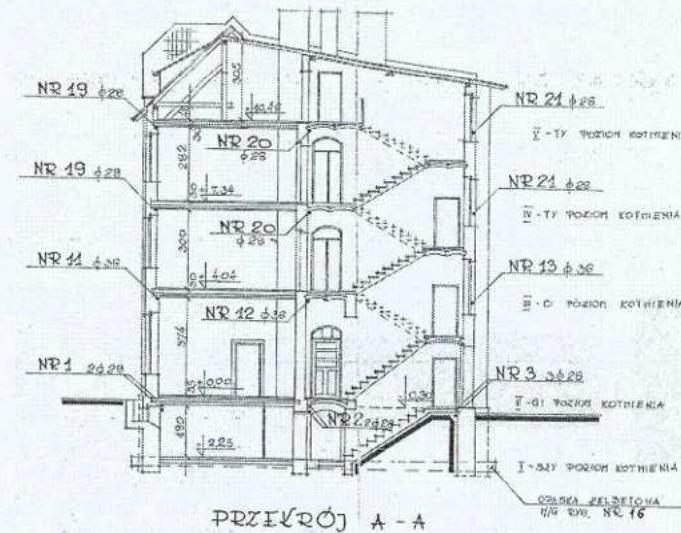
Ciąg dalszy punktu nr 11 – zdjęcie rzut przekrój sytuacja orientacja.



Ryc. 7. Rzut parteru.



Ryc. 8. Rzut piąta.



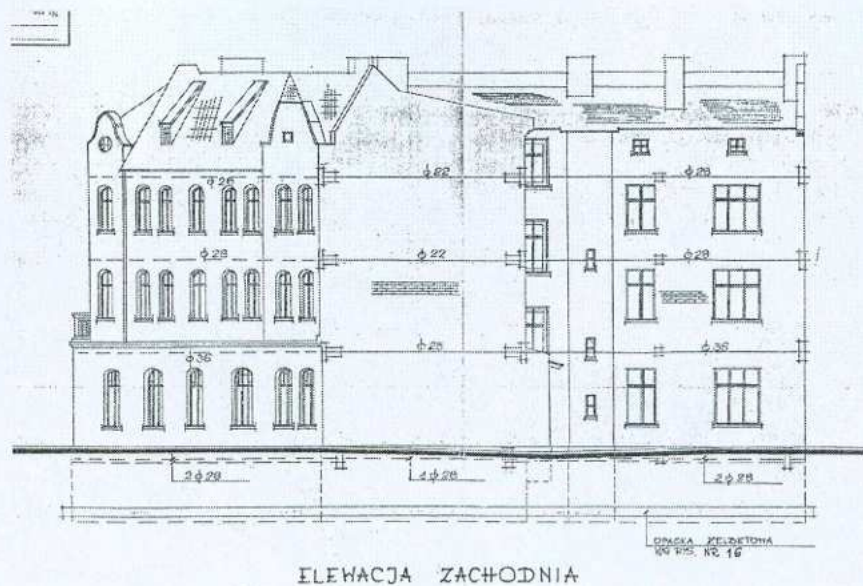
Ryc. 9. Przekrój poprzeczny A-A.



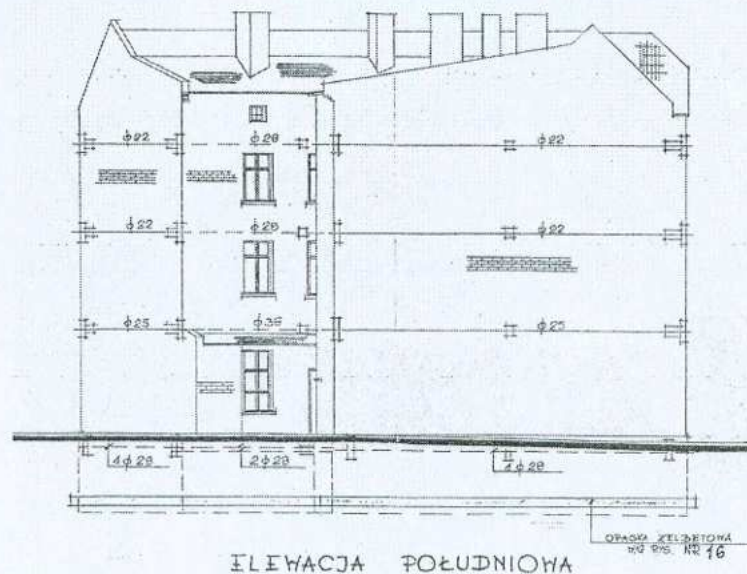
Ryc. 10. Elewacja północna.



Ryc. 11. Elewacja wschodnia.



Ryc. 12. Elewacja zachodnia.



Ryc. 13. Elewacja południowa.

5. *Miejscowość*

2. *Obiekt*

7. *Zawartość wkładki*

RUDA ŚLĄSKA - WIREK
ul. Ryszarda Magdziejza nr 41

DOM MIESZKALNO-USŁUGOWY - KAMIENICA

Ciąg dalszy punktu nr 11 –
dokumentacja fotograficzna



Fot. 1. Widok od strony północno – zachodniej na elewację szczytową (zachodnią) i północną skrzydła północnego.



Fot. 2. Elewacja północna, skrzydło północne.



Fot. 3. Pseudo ryzalit usytuowany w 6 i 7 osi elewacji północnej.



Fot. 4. Górna partia pseudo ryzalitu.

6. *Miejscowość*

RUDA ŚLĄSKA - WIREK
ul. Ryszarda Magdziorza nr 41

2. *Obiekt*

DOM MIESZKALNO-USŁUGOWY - KAMIENICA

8. *Zawartość wkładki*

Ciąg dalszy punktu nr 11 –
dokumentacja fotograficzna



Fot. 5. Dekor z motywem maszkaronu – elewacja północna.



Fot. 6. Dekor z motywem maszkaronu – elewacja północna.



Fot. 7. Pseudo ryzalit zlokalizowany w 2 osi elewacji północnej.



Fot. 8. Fragment festonu o charakterze roślinnym.



Fot. 9. Szczyt pseudo ryzalitu.

7. *Miejscowość*

RUDA ŚLĄSKA - WIREK
ul. Ryszarda Magdziorza nr 41

2. *Obiekt*

DOM MIESZKALNO-USŁUGOWY - KAMIENICA

9. *Zawartość wkładki*

Ciąg dalszy punktu nr 11 –
dokumentacja fotograficzna



Fot. 11. Okno – 3 oś parteru elewacji północnej.



Fot. 12. Partia ndślemienia.



Fot. 13. Listwa przymykowa
o snycerskim opracowaniu.



Fot. 14. Okno – 3 oś parteru elewacji północnej.



Fot. 15. Listwa przymykowa o snycerskim opracowaniu.

8. *Miejscowość*

2. *Obiekt*

10. *Zawartość wkładki*

RUDA ŚLĄSKA - WIREK
ul. Ryszarda Magdziejczyka nr 41

DOM MIESZKALNO-USŁUGOWY - KAMIENICA

Ciąg dalszy punktu nr 11 –
dokumentacja fotograficzna



Fot. 16. Widok na narożnik na styku elewacji północnej i wschodniej.



Fot. 17. Murowana balustrada tarasu nad wejściem.



Fot. 18. Elewacja wschodnia, skrzydło południowe.



Fot. 19. Elewacja wschodnia, skrzydło południowe –
widok od strony południowo – wschodniej.



Fot. 20. Pseudo ryzalit w 1 i 2 osi elewacji wschodniej.

9. Miejscowość

RUDA ŚLĄSKA - WIREK
ul. Ryszarda Magdziorza nr 41

2. Obiekt

DOM MIESZKALNO-USŁUGOWY - KAMIENICA

11. Zawartość wkładki

Ciąg dalszy punktu nr 11 –
dokumentacja fotograficzna



Fot. 21. Drzwi wejściowe – elewacja wschodnia.



Fot. 22. Nadświetlne drzwi ozdobione kratą.



Fot. 23. Dekor z motywem maszkaronu – elewacja wschodnia.



Fot. 24. Dekor z motywem maszkaronu – elewacja wschodnia.

10. *Miejscowość*

RUDA ŚLĄSKA - WIREK
ul. Ryszarda Magdziejczyka nr 41

2. *Obiekt*

DOM MIESZKALNO-USŁUGOWY - KAMIENICA

12. *Zawartość wkładki*

Ciąg dalszy punktu nr 11 –
dokumentacja fotograficzna



Fot. 25. Elewacja południowa, skrzydło południowe.



Fot. 26. Fragment elewacji zachodniej, skrzydło południowe.



Fot. 27. Styk elewacji zachodniej (skrzydło południowe) i elewacji południowej (skrzydło północne)



Fot. 28. Elewacja zachodnia, skrzydło północne.

<p>11. <i>Miejscowość</i></p> <p>RUDA ŚLĄSKA - WIREK ul. Ryszarda Magdziejca nr 41</p>	<p>2. <i>Obiekt</i></p> <p>DOM MIESZKALNO-USŁUGOWY - KAMIENICA</p>	<p>13. <i>Zawartość wkładki</i></p> <p>Ciąg dalszy punktu nr 11 – dokumentacja fotograficzna</p>
--	---	--



Fot. 29. Okno – parter elewacji zachodniej, skrzydło południowe.



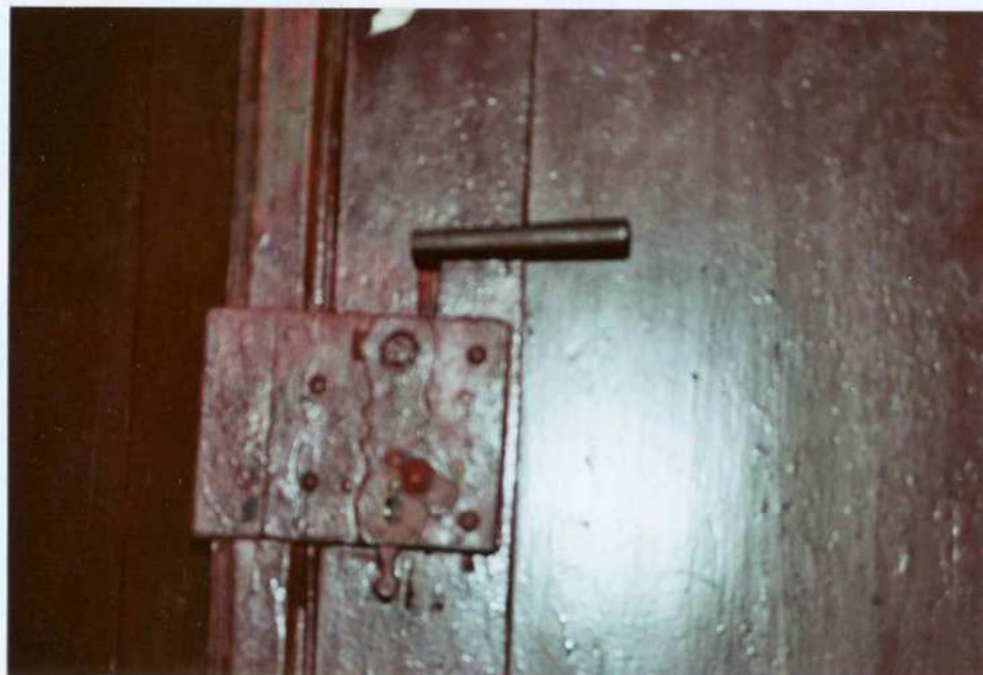
Fot. 30. Krata w górnej partii okna.



Fot. 31. Drzwi wejściowe – elewacja zachodnia, skrzydło południowe.



Fot. 32. Klamka drzwi.



Fot. 33. Zamek drzwi.

12. *Miejscowość*

2. *Obiekt*

14. *Zawartość wkładki*

RUDA ŚLĄSKA - WIREK
ul. Ryszarda Magdziorza nr 41

DOM MIESZKALNO-USŁUGOWY - KAMIENICA

Ciąg dalszy punktu nr 11 –
dokumentacja fotograficzna



Fot. 34. Klatka schodowa – widok ogólny.



Fot. 35. Toczony słupek zwieńczony formą kuli.



Fot. 36. Tralkowa balustrada schodów.



Fot. 37. Belka policzkowa schodów – detal.



Fot. 38. Sufit podestu.



Fot. 39. Deski na podeście schodów.

13. *Miejscowość*

2. *Obiekt*

15. *Zawartość wkładki*

RUDA ŚLĄSKA - WIREK
ul. Ryszarda Magdziejczyka nr 41

DOM MIESZKALNO-USŁUGOWY - KAMIENICA

Ciąg dalszy punktu nr 11 –
dokumentacja fotograficzna



Fot. 40. Schody do piwnicy.



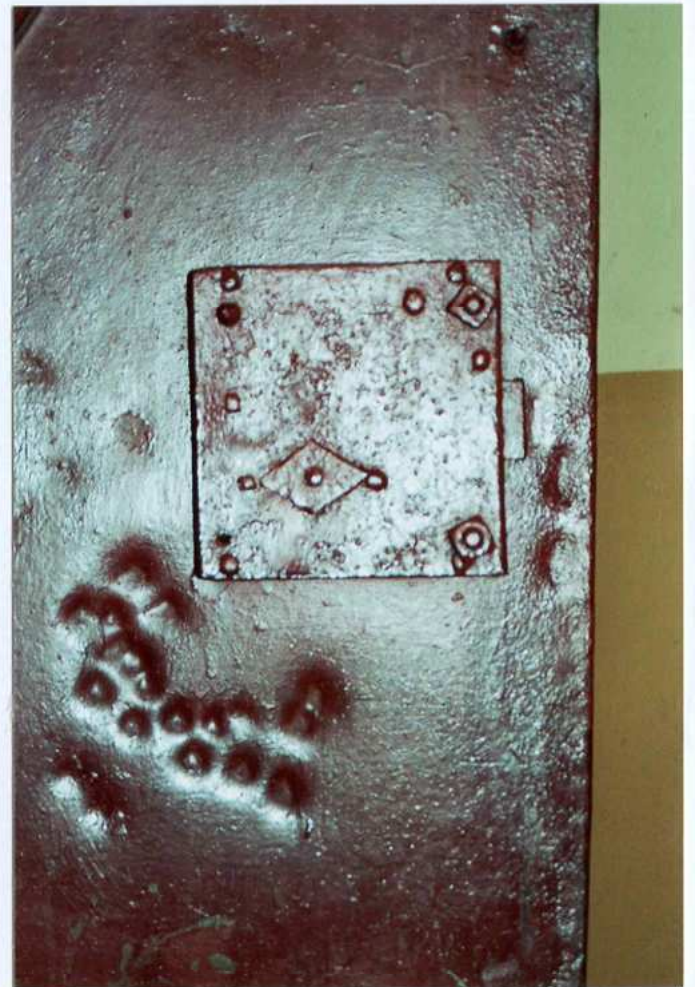
Fot. 41. Korytarz w piwnicy.



Fot. 42. Drzwi do piwnicy.



Fot. 43. Zasuwa na drzwiach do piwnicy.



Fot. 44. Zamek skrzynkowy w drzwiach do piwnicy.

14. Miejscowość

RUDA ŚLĄSKA - WIREK
ul. Ryszarda Magdziorza nr 41

2. Obiekt

DOM MIESZKALNO-USŁUGOWY - KAMIENICA

16. Zawartość wkładki

Ciąg dalszy punktu nr 11 –
dokumentacja fotograficzna



Fot. 45. Drzwi wewnętrzne, jednoskrzydłowe do mieszkania.



Fot. 46. Drzwi wewnętrzne, jednoskrzydłowe do toalety.



Fot. 47. Drzwi wewnętrzne, jednoskrzydłowe do łazienki.



Fot. 49. Przeszklenie w górnej partii skrzydła drzwi.



Fot. 48. Drzwi wewnętrzne, dwuskrzydłowe do mieszkania.



Fot. 50. Drzwi wewnętrzne, jednoskrzydłowe z przeszkleniem.



Fot. 51. Drzwi wewnętrzne, jednoskrzydłowe w mieszkaniu.

15. *Miejscowość*

RUDA ŚLĄSKA - WIREK
ul. Ryszarda Magdziorza nr 41

2. *Obiekt*

DOM MIESZKALNO-USŁUGOWY - KAMIENICA

17. *Zawartość wkładki*

Ciąg dalszy punktu nr 11 –
dokumentacja fotograficzna



Fot. 52. Drzwi na strych.



Fot. 53. Okno na klatce schodowej.



Fot. 54. Zlew żeliwny na korytarzu.



Fot. 55. Widok na zabudowania gospodarcze.