

1. Obiekt

KAMIENICA

2. Czas powstania
1910 rok

3. Miejscowość
RUDA ŚLĄSKA
Dzielnica Nowy Bytom

II. 1-zdjęcie, 2-sytuacja, 3-orientacja

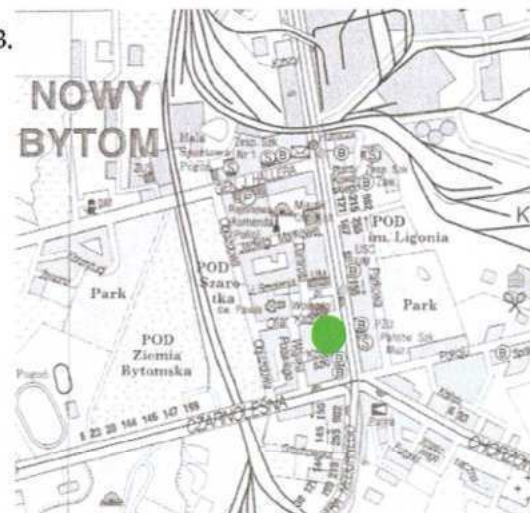
1.



2.



3.



4. Adres

Ruda Śląska – Nowy Bytom
ul. Niedurnego 51

nr hipoteczny
Nr działki 643/88
KW 16474

5. Przynależność administracyjna

województwo **śląskie**
gmina **Ruda Śląska**
powiat **grodzki**

6. Poprzednie nazwy miejscowości

Okolo 1624 r. Schwarzwald , w 1668 r.
Miejski Czarny Las, od okolo 1840 r.
Friedenshuetten, od 1922 r. Polski Bytom,
a następnie Nowy Bytom

7. Przynależność administracyjna
przed 31 grudnia 1998r

województwo **katowickie**
gmina **Ruda Śląska**

8. Właściciel i jego adres

Gmina Miejska Ruda Śląska
Ruda Śląska Pl. Jana Pawła II nr 6

9. Użytkownik i jego adres

Miejskie Przedsiębiorstwo
Gospodarki Mieszkaniowej
Ruda Śl. Ul. Markowej 22

10.

Nr
data

Obecna dzielnica Rudy Śląskiej Nowy Bytom początkowo była częścią miasta Bytomia, pierwsze zapisy historyczne o niej pochodzą z 1369 r. pełniła ona funkcję lasu obywatelskiego. W 1624 r. pojawia się jej nazwa Schwarzwald. Rozwój gospodarczy tego rejonu nastąpił w XVIII w. wraz z rozwojem przemysłu węglowego i hutniczego. W 1789 r. powstają tu między innymi kopalnia Luiza i Król Salomon, a w 1830 r. Ottilie. W 1822 r. powstała cynkownia Klara, w 1836 r. huta cynku Rosamunde, a w 1840 r. Fiedenshuetten. W latach 1899-1902 zbudowano kopalnię Friedengrube, a 1903-1904 r. szyb Hillebrand kopalni Gottesegen. Rozwój przemysłu był impulsem rozwoju osadnictwa. W pobliżu tych zakładów w krótkim czasie zbudowano liczne domy dla pracowników. Dało to początek dwóm osadom zwanych potocznie Fiedenshuetten – obecny Nowy Bytom i Eintrachthuetten – obecnie dzielnica Świętochłowic - Zgoda odłączona od Nowego Bytomia w 1929 r. Osada, która pierwotnie funkcjonowała jako leśna, od XIX w. przekształcona została w osadę przemysłową. Las uległ parcelacji na działki budowlane, bądź został zniszczony wskutek działalności przemysłu. Do 1891 r. teren Czarnego Lasu był obszarem dworskim Bytomia, a po 1891 r. został włączony do miasta jako dzielnica. Dopiero w 1898 r. miasto Bytom sprzedawało grunty dawnego Czarnego Lasu różnym koncernom przemysłowym. Osada uzyskuje wówczas większą samodzielność i odrębność. W 1897 r. powstaje urząd pocztowy, w 1913 r. własna stacja kolejowa, w latach 1906-1907 osada otrzymała kanalizację. Główna zabudowa miejscowości kumuluje się przy dawnej drodze w kierunku Bytomia – wzdłuż ul. Niedurnego, a dawny plac targowy obecny Plac Jana Pawła II staje się centralnym placem miejscowości o charakterze reprezentacyjnym – tu wzniesiono w 1911-1912 r. monumentalny kościół św. Pawła według projektu Johanna Klompa, a po utworzeniu w 1922 r. w Nowym Bytomiu gminy i przyłączeniu do Polski – tu też zbudowano okazały ratusz.

ok. 1910 r. budowa kamienicy, autor projektu nieznan (wg danych z Ksiąg Wieczystych budynek wybudowany w 1900 r., wg *Książki obiektu budowlanego* wybudowany w 1923 roku).

Sytuacja – Budynek usytuowany w centrum Nowego Bytomia, dzielnicy Rudy Śląskiej, przy głównej ulicy Niedurnego, około ok. 150 metrów na południe od Urzędu Miejskiego. Kamienica usytuowana w narożu ulic: Niedurnego i Kościuszki, w pierzei zabudowy kamienic, w kwartale zabudowy mieszkaniowej. Posiada dwie reprezentacyjne elewacje: fasadową od strony wschodniej (ul. Niedurnego) i drugą od strony południowej (od ul. Kościuszki). Z obu tych stron przylega chodnik z kształtek betonowych. Od strony zachodniej i północnej kamienica wraz z sąsiednimi budynkami przy ul. Niedurnego 53 i Kościuszki 2 oraz trzema oficynami przy ul. Niedurnego 53A, Niedurnego 53B i Kościuszki 2A tworzy wewnętrzne podwórze w kształcie prostokąta. W poprzek podwórza z ubitej ziemi biegnie chodnik z betonowych płyt i kształtek betonowych, w centrum umieszczona jest wiata na śmieci.

Materiał, konstrukcja, technika - budynek wybudowany w technologii tradycyjnej: murowany z cegły, od ulicy Niedurnego i Kościuszki występuje okładzina klinkierowa, od podwórza otynkowany; od wewnątrz budynek otynkowany; detal architektoniczny wykonany w narzucie z tynku (opaski okienne, gzymsy).

Sklepienia, stropy - strop belkowy ze ślepym pułapem z podsufitką, w piwnicy strop ceglany, odcinkowy

Więźba dachowa - drewniana z jedną ścianką stolcową z płatwią w kalenicy i ukośnymi zastrzałami.

Pokrycie dachu - połacie od strony ulicy Niedurnego i Kościuszki - dachówka ceramiczna *karpiówka* układana w koronkę, połacie od strony podwórza – papa, wieżyczka w narożniku fasady – blacha tytanowo-cynkowa układana w *huskę*.

Podłogi, posadzki – sklep oświetleniowy na parterze – tzw. *złom marmurowy*, płytki z lastrica oraz wylewka z lastrica (zaplecze); restauracja na parterze - tzw. *złom marmurowy* układany w kwadraty (brązowy marmur i jasnokremowy dolomit) oraz kwadratowe płytki z lastrica, ponadto w WC-ch płytki gresowe, kwadratowe w kolorze kremowym; sień na parterze - kwadratowe płytki z lastrica; podesty klatki schodowej oraz podesty na półpiętrach – płytki betonowe w układzie szachownicowym, barwione na czerwono (za wyjątkiem pierwszego podestu klatki schodowej gdzie wylewka lastricowa); mieszkania wraz z korytarzami - podłoga *biała*, na której umieszczone płyty paździerzowe, wykładziny podłogowe itp. ponadto w części współczesne płytki gresowe, panele;

Schody - zewnętrzne: w narożniku budynku (do restauracji) - tzw. *wolne* (trójstopniowe), murowane, obłożone gresem (kwadratowe płytki szaro-kremowe); w elewacji wschodniej (do sklepu oświetleniowego) - tzw. *wolne* (dwustopniowe), murowane, obłożone gresem (kwadratowe płytki w kolorze czarnym); wejście główne (elewacja wschodnia) – jednobiegowe proste (dwustopniowe), murowane z cegły z wylewką cementową;

Schody wewnętrzne: w klatce schodowej – dwubiegowe powrotne ze środkowym podestem, o konstrukcji stalowej, z drewnianymi stopnicami; balustrada z drewnianych tralek (pierwotna) oraz pionowych, metalowych szczeblin (wtórna);

do piwnicy - jednobiegowe proste, murowane z cegły, z cementową wylewką, z jednostronnym metalowym pochwytem;

z klatki schodowej do restauracji - jednobiegowe proste (dwustopniowe), murowane z cegły.

<p>14. Kubatura</p> <p style="text-align: center;">2331,5 m³</p>	<p>15. Powierzchnia użytkowa</p> <p style="text-align: center;">Użytkowa 1003,3 m² Zabudowy 312 m²</p>	<p>16. Przeznaczenie pierwotne</p> <p style="text-align: center;">Mieszkalno-handlowe</p>	<p>17. Użytkowanie obecne</p> <p style="text-align: center;">Mieszkalno-handlowe</p>
<p>18. Prace budowlane i konserwatorskie, ich przebieg i dokumentacja</p> <p>Ok. 1957 r. – remont budynku, m.in. zamurowanie drzwi</p> <p>Ok. 1964 – remont wnętrza, m.in. likwidacja piecy kaflowych (ozdobnych) oraz sztukaterii występujących w reprezentacyjnych pokojach (w fasecie i w części środkowych sufitu), założenie na podłogach z desek płyt pilśniowych i wykładzin podłogowych (linileum)</p> <p>Ok. 1968 r. wymiana okien oraz likwidacja logii (w osi 7 fasady)</p> <p>1999- rekonstrukcja wieżyczki wieńczącej wykusz narożny kamienicy</p>		<p>19. Stan zachowania (fundamenty, ściany zewnętrzne, ściany wewnętrzne, sklepienia, stropy, konstrukcje dachowe, pokrycie dachu, wyposażenie i instalacje)</p> <p>Fundamenty - silne zawilgocenie</p> <p>Ściany zewnętrzne – silne zabrudzenie, fragmentarycznie cokół pomalowany; wypłukanie i ubytki spoiny; fragmentarycznie dezintegracja cegły (szczególnie w partii przyziemia); zagłonięcie cokołu i szkarp; spękania i szczeliny muru, fragmentarycznie ubytki cegieł</p> <p>Fundamenty - silne zawilgocenie (piwnice czasowo ze „stojącą” wodą do wysokości kostek); dezintegracja i ubytki tynku w piwnicach, zagrzybienie ścian</p> <p>Ściany zewnętrzne – zabrudzenie elewacji tylnej, zawilgocenie i zmurszenie tynków w partii przyziemia</p> <p>Ściany wewnętrzne – średni</p> <p>Stropy – średni</p> <p>Konstrukcja dachowa – stan średni, drewno zaatakowane przez grzyby, partia strychu dostępna dla gołębi z odchodami ptasimi;</p> <p>Pokrycie dachu – zły w partii od podwórza (przeciaki papowego pokrycia)</p> <p>Instalacje – średni, korozja żeliwnej instalacji wod.-kan.</p> <p>Klatka schodowa - zużycie techniczne stalowych schodów, brak części drewnianych tralek, spęcherzenie i ubytki tynków, dewastacja i silne zabrudzenie ścian.</p> <p>20. Najpilniejsze postulaty konserwatorskie</p> <p>Założenie izolacji i osuszenie muru. Sprawdzenie działania założonej izolacji oraz systemu odwodnienia.</p> <p>Wieżba – dezynfekcja, dokładny przegląd. Wymiana papowego pokrycia dachu. Remont kapitalny stalowych schodów wraz z rekonstrukcją brakujących drewnianych tralek. Zbicie zmurszałych tynków i ich uzupełnienie (szczególnie w partii piwnicy i klatki schodowej). Białkowanie piwnic, malowanie klatki schodowej, wymiana okładziny podestów. Wymiana instalacji wod.-kan. Założenie instalacji odgromowej.</p>	

21. Akta archiwalne (rodzaj akt, numery i miejsce przechowywania)

Książka obiektu budowlanego t. 1-3, założona w 1998 r. (przechowywana w MPGM w Rudzie Śl. Ul. Markowej 22)

24. Uwagi różne

25. Opracował

tekst:

plany:

zdjęcia:



ABAKUS
Pracownia
Projektowo-Urbanistyczno-Konserwatorska

ul. Ks. bpa B. Bogdaina 25/2
41- 500 Chorzów
tel./fax.: (032) 2413 - 502

miejsca przechowywania negatywów Archiwum **ABAKUS** Chorzów

Karta po wypełnieniu podlega ochronie na podstawie przepisu prawa autorskiego.
Wrzesień 2006

22. Bibliografia

26. Adnotacje o inspekcjach, informacje o zmianach (daty, imiona i nazwiska wypełniających)

23. Źródła ikonograficzne i fotografia (rodzaj, miejsce przechowywania, sygnatury)

27. Załączniki

Wkładka: 12 sztuk

1. Miejscowość RUDA ŚLĄSKA	2. Obiekt KAMIENICA - UL. NIEDURNEGO 51	3. Zawartość wkładki c.d. pkt. 13
--------------------------------------	---	--------------------------------------

Okna - od ulicy Niedurnego i od ul. Kościuszki - pierwotne i wtórne, w partii parteru malowane na biało (sklepy) i zielono (restauracja), na pozostałych piętrach malowane na zielono:

w piwnicy – drewniane, w kształcie prostokąta, o konstrukcji krosnowej (w większości przesłonięte różnorodnymi płytami), okna niewidoczne z zewnątrz, znajdują się poniżej poziomu gruntu, doświetlone wnąkami;

na parterze - wszystkie okna wtórne, współczesne, w formie witryn sklepowych: 1) w restauracji troje okien z profili aluminiowych, o konstrukcji jednoramowej, szklonej szybą zespoloną, w kształcie poziomego prostokąta, sześciopodziałowe (trójdzielne, dwupoziomowe, z przesuniętym ślemieniem), umieszczone w 2 i 3 osi od ul. Kościuszki oraz w 1 i 2 osi od ul. Niedurnego; 2) w sklepie oświetleniowym dwoje okien z PCV, o konstrukcji jednoramowej, szklonej szybą zespoloną, w kształcie poziomego prostokąta, trójpodziałowe, z nadślemieniem, umieszczone w 4 i 6 osi od ul. Niedurnego

na I piętrze - od strony ul. Niedurnego – stolarka pierwotna, drewniana, w kształcie pionowego prostokąta zamkniętego odcinkiem łuku, o konstrukcji skrzynkowej, czteropodziałowe (dwudzielne, dwupoziomowe, z przesuniętym ślemieniem, dwie górne kwatery dodatkowo z podziałem szprosowym, pionowym); występuje w sześciu osiach I piętra (1-2-3-4-5-6) oraz w środkowej osi wykusza;

na I piętrze - od strony ul. Kościuszki – okna wtórne, współczesne, z PCV, o konstrukcji jednoramowej, szklonej szybą zespoloną, w kształcie pionowego prostokąta zamkniętego odcinkiem łuku, czteropodziałowe (dwudzielne, dwupoziomowe, z przesuniętym ślemieniem); występuje w wszystkich czterech osiach I piętra (1-2-3-4);

na II piętrze - od strony ul. Niedurnego – okna pierwotne, drewniane, w kształcie pionowego prostokąta zamkniętego odcinkiem łuku, o konstrukcji skrzynkowej, czteropodziałowe (dwudzielne, dwupoziomowe, z przesuniętym ślemieniem); występuje w sześciu osiach I piętra (1-2-3-4-5-6) oraz w środkowej osi wykusza;

na II piętrze - od strony ul. Kościuszki – okna wtórne, drewniane, w kształcie pionowego prostokąta zamkniętego odcinkiem łuku, o konstrukcji skrzynkowej, czteropodziałowe (dwudzielne, dwupoziomowe, z przesuniętym ślemieniem); stolarka występuje w wszystkich czterech osiach II piętra (1-2-3-4);

na III piętrze - od strony ul. Niedurnego i od strony ul. Kościuszki - okna wtórne, drewniane, w kształcie pionowego prostokąta zamkniętego łukiem koszowym, o konstrukcji skrzynkowej, czteropodziałowe (dwudzielne, dwupoziomowe, z przesuniętym ślemieniem); stolarka występuje w sześciu osiach od strony ul. Niedurnego (1-2-3-4-5-6), czterech osiach od strony ul. Kościuszki (1-2-3-4); oraz w środkowej osi wykusza;

osie boczne wykusza I piętra (1 i 3 oś) - okna pierwotne, drewniana, w kształcie pionowego prostokąta zamkniętego odcinkiem łuku, o konstrukcji skrzynkowej, dwupodziałowe (jednodzielne, dwupoziomowe, z przesuniętym ślemieniem, górna kwatera z dodatkowym podziałem szprosowym);

osie boczne wykusza II piętra (1 i 3 oś) - okna wtórne, drewniana, w kształcie pionowego prostokąta zamkniętego odcinkiem łuku, o konstrukcji skrzynkowej, dwupodziałowe (jednodzielne, dwupoziomowe, z przesuniętym ślemieniem);

osie boczne wykusza III piętra (1 i 3 oś) - okna wtórne, drewniana, w kształcie pionowego prostokąta zamkniętego odcinkiem łuku, o konstrukcji skrzynkowej, czteropodziałowe (dwudzielne, dwupoziomowe, z przesuniętym ślemieniem);

okna ostatniej (7 osi) na I, II i III piętrze od strony ul. Niedurnego - okna wtórne, drewniana, w kształcie poziomego prostokąta, o konstrukcji skrzynkowej, trójpodziałowe (trójdzielne, jednopoziomowe);

1. Miejscowość RUDA ŚLĄSKA	2. Obiekt KAMIENICA - UL. NIEDURNEGO 51	3. Zawartość wkładki c.d. pkt. 13
--------------------------------------	---	--------------------------------------

okna od podwórza (skrzydło wschodnie i południowe), malowane w różnorodnych kolorach: białym, czerwonym, zielonym, żółtym; okienka dobudówki z WC-tami przy skrzydle wschodnim - pierwotne, niewielkie, drewniana, w kształcie pionowego prostokąta, o konstrukcji krosnowej, jednopodziałowe (z dodatkowym podziałem szprosowym poziomym); okna 2 osi skrzydła południowego na I i III piętrze - węższe, pierwotne, w kształcie pionowego prostokąta zamkniętego odcinkiem łuku, dwupodziałowe (jednodzielne, dwupoziomowe, z przesuniętym ślemieniem); okno 2 osi skrzydła południowego na II piętrze - wtórne, węższe, w kształcie pionowego prostokąta zamkniętego odcinkiem łuku, jednopodziałowe, z PCV, o konstrukcji jednoramowej, szklonej szybą zespoloną; okna restauracji skrzydła południowego na parterze - wtórne, w kształcie pionowego prostokąta, dwupodziałowe (jednodzielne, dwupoziomowe), z PCV, o konstrukcji jednoramowej, szklonej szybą zespoloną; okienka strychowe (występujące w obu skrzydłach) - niewielkie, drewniana, w kształcie pionowego prostokąta, o konstrukcji krosnowej, jednopodziałowe; pozostała stolarka w obu elewacjach, stanowiąca większość okien - wtórna, w kształcie pionowego prostokąta zamkniętego odcinkiem łuku, czteropodziałowa (dwudzielna, dwupoziomowa, z przesuniętym ślemieniem); w znacznej części drewniana i o konstrukcji skrzynkowej, za wyjątkiem okien klatki schodowej (ostatnia oś skrzydła wschodniego) gdzie konstrukcja krosnowa i dwóch okien I piętra skrzydła wschodniego (1 i 2 oś); zachowane jedno pierwotne okno - w osi 1 na I piętrze skrzydła południowego;

Drzwi zewnętrzne: 1) do restauracji (w narożu fasad) : wtórne, z profili aluminiowych, szklone, w kształcie pionowego prostokąta, dwukwaterowe; 2) główne do sieni (w fasadzie) - wtórne, drewniane, dwuskrzydłowe, pełne, z nadświetlem zamkniętym prostokątnie (nadświetle szklone, z podziałem szprosowym poziomym), o konstrukcji ramowo-płycinowej (dekoracja sześciopłycinowa), drzwi na zawiasach czopowych; 3) do sklepu oświetleniowego (w fasadzie) - wtórne, z PCV, szklone, z nadświetlem zamkniętym prostokątnie (nadświetle szklone), dwukwaterowe; 4) do restauracji (w elewacji od ul. Kościuszki) drzwi wraz z witryną, wtórne, z profili aluminiowych, szklone, w kształcie pionowego prostokąta, po bokach drzwi - dwie witryny (również w kształcie pionowego prostokąta, lecz nieco krótsze), wszystkie skrzydła dwukwaterowe; 5) tylne (z sieni na podwórze) - wtórne, jednoskrzydłowe, pełne, zamknięte prostokątnie, o konstrukcji ramowo-płycinowej (dekoracja dziewięciopłycinowa), drzwi na zawiasach czopowych;

Drzwi wewnętrzne: 1) drzwi z klatki schodowej do przedpokoi mieszkań (w osiach bocznych pięter): pierwotne, dwuskrzydłowe, szklone, z nadświetlem zamkniętym odcinkiem łuku (nadświetle szklone, trójdzielne), o konstrukcji ramowo-płycinowej (dekoracja czteropłycinowa: dwie górne płyciny szklone - z podziałem szprosowym i z barwnym przeszkleniem [zachowanym szczątkowo], dolne płyciny opracowane snycersko), na zawiasach czopowych; zachowanych dwoje drzwi na I piętrze oraz jedno na II piętrze; 2) reprezentacyjne drzwi w mieszkaniach: pierwotne, dwuskrzydłowe, pełne, zamknięte prostokątnie, o konstrukcji ramowo-płycinowej (dekoracja sześciopłycinowa: górne i dolne płyciny w kształcie kwadratu, środkowe w kształcie pionowego prostokąta), drzwi na zawiasach czopowych; 3) drzwi w mieszkaniach: pierwotne, jednoskrzydłowe, pełne, zamknięte prostokątnie, o konstrukcji ramowo-płycinowej (dekoracja czteropłycinowa: płyciny w kształcie prostokąta, dolna i górna w układzie poziomym, dwie środkowe w układzie pionowym, na zawiasach czopowych); 4) drzwi do WC-ów (na półpiętrach) - pierwotne, jednoskrzydłowe, pełne, zamknięte prostokątnie, o konstrukcji ramowo-płycinowej (dekoracja trójpłycinowa: płyciny w kształcie prostokąta, dwie środkowe w układzie pionowym, dolna w układzie poziomym), drzwi na zawiasach czopowych; 5) drzwi z klatki schodowej do pokoju w osi środkowej piętra (służbówka ?) - pierwotne, jednoskrzydłowe, pełne, zamknięte prostokątnie, o konstrukcji ramowo-płycinowej (dekoracja trójpłycinowa: płyciny w kształcie prostokąta w układzie poziomym), na zawiasach czopowych, drzwi zachowane na III piętrze; 5)

1. Miejscowość RUDA ŚLĄSKA	2. Obiekt KAMIENICA - UL. NIEDURNEGO 51	3. Zawartość wkładki c.d. pkt. 13
--------------------------------------	---	--------------------------------------

drzwi do piwnicy - wtórne, jednoskrzydłowe, zamknięte prostokątnie, z materiałów drewnopochodnych, płytowe, na zawiasach czopowych; 6) drzwi w piwnicy - pierwotne, jednoskrzydłowe, pełne, zamknięte prostokątnie, o konstrukcji deskowo-listwowo-zastrzałowej, na zawiasach pasowych; 7) drzwi na strych – pierwotne (?), jednoskrzydłowe, pełne, zamknięte prostokątnie, o konstrukcji ramowo-płycinowej (dekoracja jednopłycinowa), drzwi na zawiasach czopowych; 8) część drzwi z klatki schodowej do mieszkań oraz znaczna część w mieszkaniach – wtórna, z różnorodnych materiałów, głównie z materiałów drewnopochodnych, najczęściej płytowe lub z drewna (o konstrukcji ramowo-płycinowej), drzwi zazwyczaj jednoskrzydłowe (rzadziej dwuskrzydłowe), zamknięte prostokątnie, na zawiasach czopowych, część stolarki przeszklona.

Rzut - budynek wybudowany na rzucie litery „L”, składający się z dwóch skrzydeł: wschodniego (od ul. Niedurnego) i południowego (od ul. Kościuszki), naroże budynku od strony obydwu ulic ścięte; do skrzydła wschodniego od strony podwórza przylega dobudówka, na rzucie prostokąta, mieszcząca klatkę schodową i WC-ty.

Bryła - budynek czterokondygnacyjny, z podpiwniczeniem i poddaszem użytkowanym jako strych. Bryła zwarta, składająca się z dwóch prostopadłościennych skrzydeł oraz parterowej (wtórnej) przybudówki, przylegającej do skrzydła wschodniego od strony podwórza; w ściętym narożniku od strony ulicy znajduje się wykusz na wysokości I, II i III piętra, zwieńczony cebulastym hełmem z latarnią, zakończoną chorągiewką z datą remontu „1998”. Hełm spoczywa na ośmiobocznej podstawie przeprutej 5 okienkami w kształcie prostokąta. Skrzydło wschodnie w elewacji od ul. Niedurnego w partii centralnej posiada pseudozryzalit (dwie środkowe osie), część zryzalitowana zakończona jest szczytem, o linii wklęsło-wypukłej. Każde ze skrzydeł nakrywa dach dwuspadowy, przybudówka zaś pulpitowy. W elewacji od ul. Niedurnego w połaci dachu znajdują się dwie lukarny: większa trójosiowa i mniejsza dwuosiowa.

Elewacje - ceglane, detal architektoniczny wyrabiany w tynku.

Elewacja wschodnia (fasada od ul. Niedurnego): czterokondygnacyjowa, symetryczna, siedmioosiowa, partia parteru przebudowana (z wtórną okładziną i zmienionym kształtem i wielkością okien oraz drzwi). Centralnie znajduje się pseudozryzalit (w osiach 3 i 4), zakończony szczytem o linii wklęsło-wypukłej. Partia parteru sześćoosiowa, przepruta witrzynami sklepowymi (w kształcie poziomego prostokąta) oraz dwoma otworami wejściowymi, w kształcie pionowego prostokąta (w osi 3 i 5). Partia ta jest wtórnie obłożona kamiennymi płytami, w kolorze grafitowym (w osiach 1-2) oraz płytkami gresowymi, w kolorze szarym (osie 3-4-5-6). Parter od I piętra wydziela profilowany gzyms kordonowy. Okna I i II piętra w sześciu osiach mają kształt pionowego prostokąta zamkniętego odcinkiem łuku, zaś na III piętrze kształt pionowego prostokąta zamkniętego łukiem koszowym. Wszystkie w/w okna ujęte są w dekoracyjne opaski z uszakami. Uszaki zdobione są stylizowaną dekoracją roślinną oraz ornamentem organicznym. Okna siódmej osi na I – II i III piętrze (pierwotnie znajdowały się tam loggie) mają kształt poziomego prostokąta. Obramione są dekoracją wyrabianą w tynku, a imitującą balkony („żałuzje” flankujące okna, balustrada oraz górna płycina dekorowana winoroślą z gronami). Elewację wieńczy profilowany gzyms. W partii zwieńczenia umieszczona jest jedna oś okienna (otwór w kształcie pionowego prostokąta).

1. Miejsowość R U D A Ś L A Ś K A	2. Obiekt KAMIENICA - UL. NIEDURNEGO 51	3. Zawartość wkładki c.d. pkt. 13
---	---	--------------------------------------

Elewacja południowa (fasada od ul. Kościuszki): czterokondygnacyjowa, niesymetryczna, pięcioosiowa (oś piąta zablendowana), partia parteru przebudowana (z wtórną okładziną i rozczłonkowaniem okien i drzwi). Partia parteru trójosiowa, przetruta witrynami sklepowymi (w kształcie poziomego prostokąta, w 1 osi dodatkowo witryna połączona z drzwiami). Partia parteru jest wtórnie obłożona kamiennymi płytami, w kolorze grafitowym. Parter od I piętra wydziela profilowany gzyms kordonowy. Znajdujące się w kondygnacjach 2-3-4 okna mają kształt pionowego prostokąta, na I i II piętrze zamknięte odcinkiem łuku, zaś na III piętrze zamkniętego łukiem koszowym. Wszystkie okna ujęte są w dekoracyjne opaski z uszakami i naczółkami oraz stylizowaną dekoracją roślinną. W 5 osi występuje prostokątna blenda okienna z imitacją żaluzji, obramiona owalną opaską z naczółkiem. Elewację wieńczy profilowany gzyms. Okna piwniczne umieszczone są we wnękach w partii chodnika.

Naroże elewacji wschodniej i południowej jest ścięte. W partii I-II-III piętra znajduje się trójosiowy wykus. W wykuszu występują okna o analogicznym kształcie i obramieniu jak w elewacji południowej i we wschodniej. Osie skrajne posiadają węższe okna.

Elewacje tylne: otynkowane, pozbawione detalu architektonicznego, czterokondygnacyjne. Elewacja zachodnia czteroosiowa z przylegającą dobudówką (mieszczącą WC-ty), pomiędzy osią 3 a 4. Dobudówka trójboczna, występująca do wysokości trzeciej kondygnacji. Ponadto do wysokości I piętra przylega wtórna, parterowa przybudówka. Okna elewacji mają kształt pionowego prostokąta zamkniętego odcinkiem łuku (za wyjątkiem niewielkich okienek WC-tów w drugiej osi dobudówki) i okienek strychowych, które mają kształt prostokąta. W czwartej osi parteru znajdują się tylne drzwi do budynku. Elewacja północna jest dwuosiowa. Większość okien elewacji mają kształt pionowego prostokąta zamkniętego odcinkiem łuku (za wyjątkiem wtórnych okien parteru które mają kształt prostokąta i niewielkich okienek strychowych o analogicznym kształcie). Okna drugiej osi są węższe, w partii parteru tej osi występują drzwi do zaplecza restauracji, poprzedzone schodami (o biegu ułożonym równoległe do elewacji).

Wnętrze – składające się z dwóch, dwutraktowych skrzydeł, z sienią i klatką schodową umieszczoną pomiędzy skrzydłami. Klatka schodowa z dwubiegowymi schodami. Na parterze znajdują się sklep (w skrzydle wschodnim) oraz restauracja z zapleczem (skrzydło południowe, część sali restauracyjnej oraz zaplecza umieszczona jest w sąsiednim budynku przy Kościuszki 2). Pierwotnie na każdej z kondygnacji I, II i III piętra znajdowały się dwa reprezentacyjne mieszkania (m. in. w okresie międzywojennym mieszkali tutaj urzędnicy z magistratu, dentysta, dyrektor huty) z dużą kuchnią, trzema pokojami, łazienką i spiżarnią oraz przedpokojem (dwa pokoje od ulicy, zaś trzeci pokój, kuchnia i skomunikowana z kuchnią spiżarnia w trakcie tylnym). Pomędzy mieszkaniami na kondygnacji znajdowało się jednopokojowe mieszkanie (służbówka?). Obecnie w kamienicy znajduje się 14 mieszkań, część z nich jest wtórnie podzielona (przedpokoje, łazienki).

Wyposażenie – brak

Instalacje - elektryczna, wodno-kanalizacyjna, telefoniczna, gazowa, ogrzewanie piecowe.

1. Miejscowość RUDA ŚLĄSKA	2. Obiekt KAMIENICA - UL. NIEDURNEGO 51	3. Zawartość wkładki c.d. pkt. 13
--------------------------------------	---	--------------------------------------

drzwi do piwnicy - wtórne, jednoskrzydłowe, zamknięte prostokątnie, z materiałów drewnopochodnych, płytowe, na zawiasach czopowych; 6) drzwi w piwnicy - pierwotne, jednoskrzydłowe, pełne, zamknięte prostokątnie, o konstrukcji deskowo-listwowo-zastrzałowej, na zawiasach pasowych; 7) drzwi na strych – pierwotne (?), jednoskrzydłowe, pełne, zamknięte prostokątnie, o konstrukcji ramowo-płycinowej (dekoracja jednopłycinowa), drzwi na zawiasach czopowych; 8) część drzwi z klatki schodowej do mieszkań oraz znaczna część w mieszkaniach – wtórna, z różnorodnych materiałów, głównie z materiałów drewnopochodnych, najczęściej płytowe lub z drewna (o konstrukcji ramowo-płycinowej), drzwi zazwyczaj jednoskrzydłowe (rzadziej dwuskrzydłowe), zamknięte prostokątnie, na zawiasach czopowych, część stolarki przeszklona.

Rzut - budynek wybudowany na rzucie litery „L”, składający się z dwóch skrzydeł: wschodniego (od ul. Niedurnego) i południowego (od ul. Kościuszki), naroże budynku od strony obydwu ulic ścięte; do skrzydła wschodniego od strony podwórza przylega dobudówka, na rzucie prostokąta, mieszcząca klatkę schodową i WC-ty.

Bryła - budynek czterokondygnacyjny, z podpiwniczeniem i poddaszem użytym jako strych. Bryła zwarta, składająca się z dwóch prostopadłościennych skrzydeł oraz parterowej (wtórnej) przybudówki, przylegającej do skrzydła wschodniego od strony podwórza; w ściętym narożniku od strony ulicy znajduje się wykusz na wysokości I, II i III piętra, zwieńczony cebulastym hełmem z latarnią, zakończoną chorągiewką z datą remontu „1998”. Hełm spoczywa na ośmiobocznej podstawie przeprutej 5 okienkami w kształcie prostokąta. Skrzydło wschodnie w elewacji od ul. Niedurnego w partii centralnej posiada pseudozryzalit (dwie środkowe osie), część zryzalitowana zakończona jest szczytem, o linii wklęsło-wypukłej. Każde ze skrzydeł nakrywa dach dwuspadowy, przybudówka zaś pulpitowy. W elewacji od ul. Niedurnego w połaci dachu znajdują się dwie lukarny: większa trójosiowa i mniejsza dwuosiowa.

Elewacje - ceglane, detal architektoniczny wyrabiany w tynku.

Elewacja wschodnia (fasada od ul. Niedurnego): czterokondygnacyjowa, symetryczna, siedmioosiowa, partia parteru przebudowana (z wtórną okładziną i zmienionym kształtem i wielkością okien oraz drzwi). Centralnie znajduje się pseudozryzalit (w osiach 3 i 4), zakończony szczytem o linii wklęsło-wypukłej. Partia parteru sześćoosiowa, przepruta witrynami sklepowymi (w kształcie poziomego prostokąta) oraz dwoma otworami wejściowymi, w kształcie pionowego prostokąta (w osi 3 i 5). Partia ta jest wtórnie obłożona kamiennymi płytami, w kolorze grafitowym (w osiach 1-2) oraz płytkami gresowymi, w kolorze szarym (osie 3-4-5-6). Parter od I piętra wydziela profilowany gzyms kordonowy. Okna I i II piętra w sześciu osiach mają kształt pionowego prostokąta zamkniętego odcinkiem łuku, zaś na III piętrze kształt pionowego prostokąta zamkniętego łukiem koszowym. Wszystkie w/w okna ujęte są w dekoracyjne opaski z uszakami. Uszaki zdobione są stylizowaną dekoracją roślinną oraz ornamentem organicznym. Okna siódmej osi na I – II i III piętrze (pierwotnie znajdowały się tam loggie) mają kształt poziomego prostokąta. Obramione są dekoracją wyrabianą w tynku, a imitującą balkony („żaluzje” flankujące okna, balustrada oraz górna płycina dekorowana winoroślą z gronami). Elewację wieńczy profilowany gzyms. W partii zwieńczenia umieszczona jest jedna oś okienna (otwór w kształcie pionowego prostokąta).

1. Miejscowość

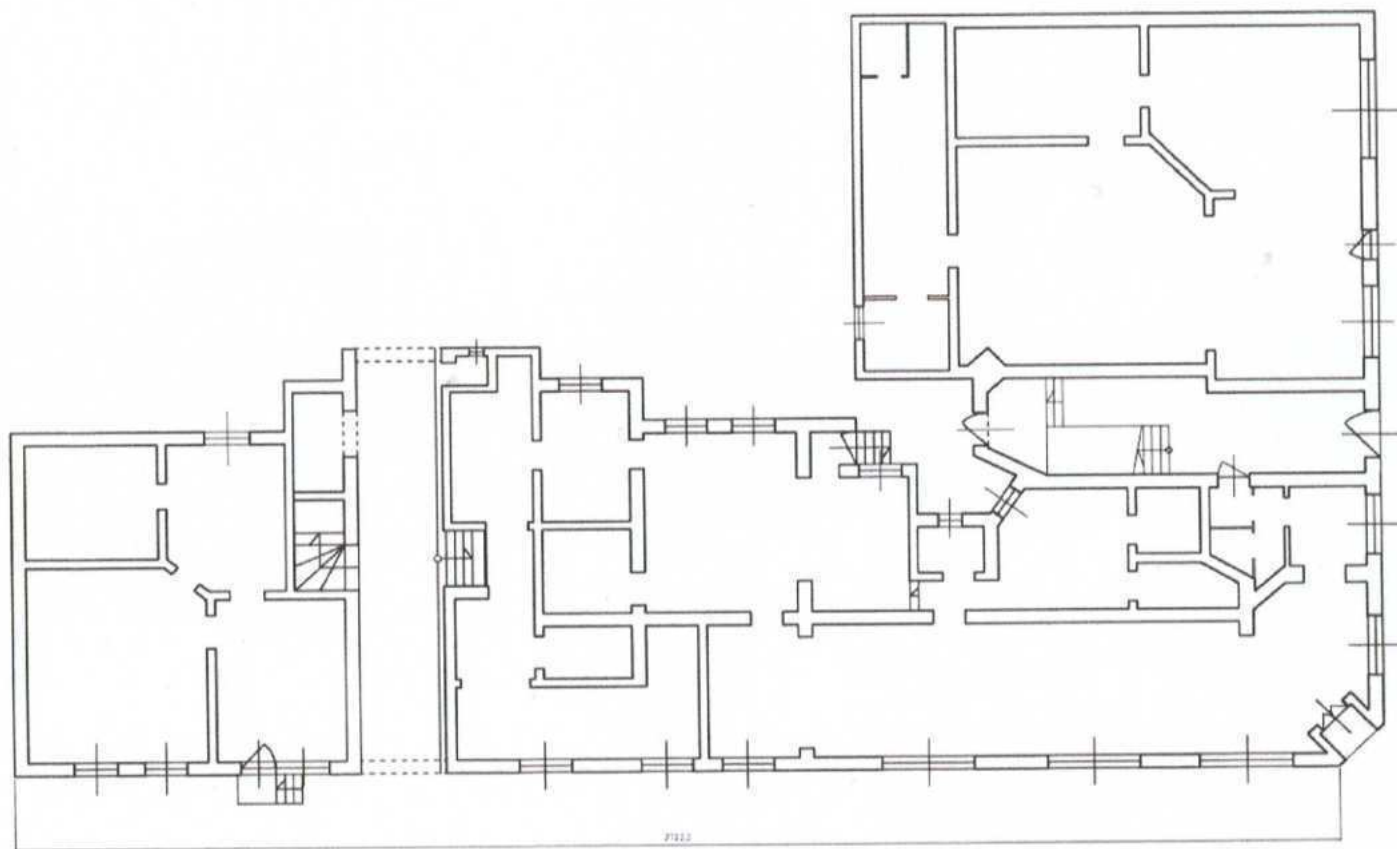
RUDA ŚLĄSKA

2. Obiekt

KAMIENICA - UL. NIEDURNEGO 51

3. Zawartość wkładki

rzut przyziemia



1. Miejscowość

2. Obiekt

3. Zawartość wkładki

RUDA ŚLĄSKA

KAMIENICA - UL. NIEDURNEGO 51

Dokumentacja fotograficzna



1. Elewacja frontowa – widok od strony ul. Kościuszki i Niedurnego

2. Elewacja frontowa – widok od strony ul. Kościuszki i Niedurnego

1. Miejscowość

RUDA ŚLĄSKA

2. Obiekt

KAMIENICA - UL. NIEDURNEGO 51

3. Zawartość wkładki

Dokumentacja fotograficzna



3. Fasada



4. Wieżyczka narożna

1. Miejscowość

2. Obiekt

3. Zawartość wkładki

RUDA ŚLĄSKA

KAMIENICA - UL. NIEDURNEGO 51

Dokumentacja fotograficzna



5. elewacja od ul. Kościuszki



6. Elewacja od strony ul. Kościuszki

1. Miejscowość

RUDA ŚLĄSKA

2. Obiekt

KAMIENICA - UL. NIEDURNEGO 51

3. Zawartość wkładki

Dokumentacja fotograficzna



7. Elewacja – fragment – detal architektoniczny oraz stolarka okienna



8. Detal fasady

1. Miejscowość

2. Obiekt

3. Zawartość wkładki

RUDA ŚLĄSKA

KAMIENICA - UL. NIEDURNEGO 51

Dokumentacja fotograficzna



9. Detal fasady



10. Detal elewacji od ul. Kościuszki

1. Miejscowość

2. Obiekt

3. Zawartość wkładki

RUDA ŚLĄSKA

KAMIENICA - UL. NIEDURNEGO 51

Dokumentacja fotograficzna



11. Detal elewacji – opaski okienne



12. elewacja tylna

1. Miejscowość

2. Obiekt

3. Zawartość wkładki

RUDA ŚLĄSKA

KAMIENICA - UL. NIEDURNEGO 51

Dokumentacja fotograficzna



13. elewacja tylna



14. elewacja tylna - fragment

1. Miejscowość

2. Obiekt

3. Zawartość wkładki

RUDA ŚLĄSKA

KAMIENICA - UL. NIEDURNEGO 51

Dokumentacja fotograficzna



17. Pierwotna stolarka okienna elewacji tylnej



18. Pierwotna stolarka okienna elewacji tylnej

1. Miejscowość

RUDA ŚLĄSKA

2. Obiekt

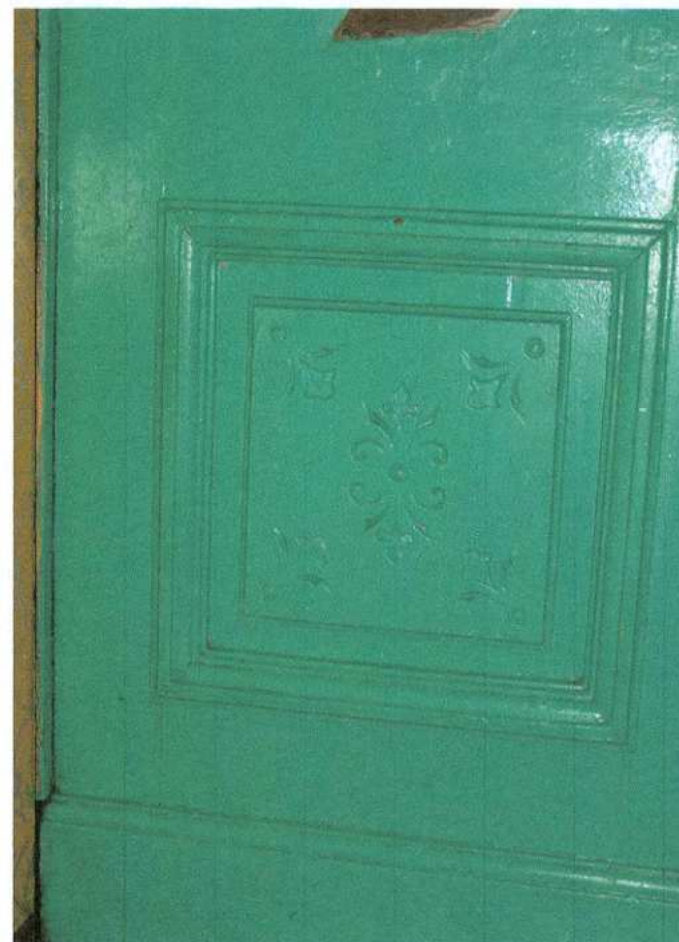
KAMIENICA - UL. NIEDURNEGO 51

3. Zawartość wkładki

Dokumentacja fotograficzna



19. Drzwi wewnętrzne do mieszkania



20. Detal płyciny

1. Miejscowość

2. Obiekt

3. Zawartość wkładki

RUDA ŚLĄSKA

KAMIENICA - UL. NIEDURNEGO 51

Dokumentacja fotograficzna



21. Drzwi wewnętrzne



22. Drzwi w mieszkaniach

1. Miejscowość

RUDA ŚLĄSKA

2. Obiekt

KAMIENICA - UL. NIEDURNEGO 51

3. Zawartość wkładki

Dokumentacja fotograficzna



23. Klamka z szyldzikiem



24. Drzwi do WC-tów

1. Miejscowość

2. Obiekt

3. Zawartość wkładki

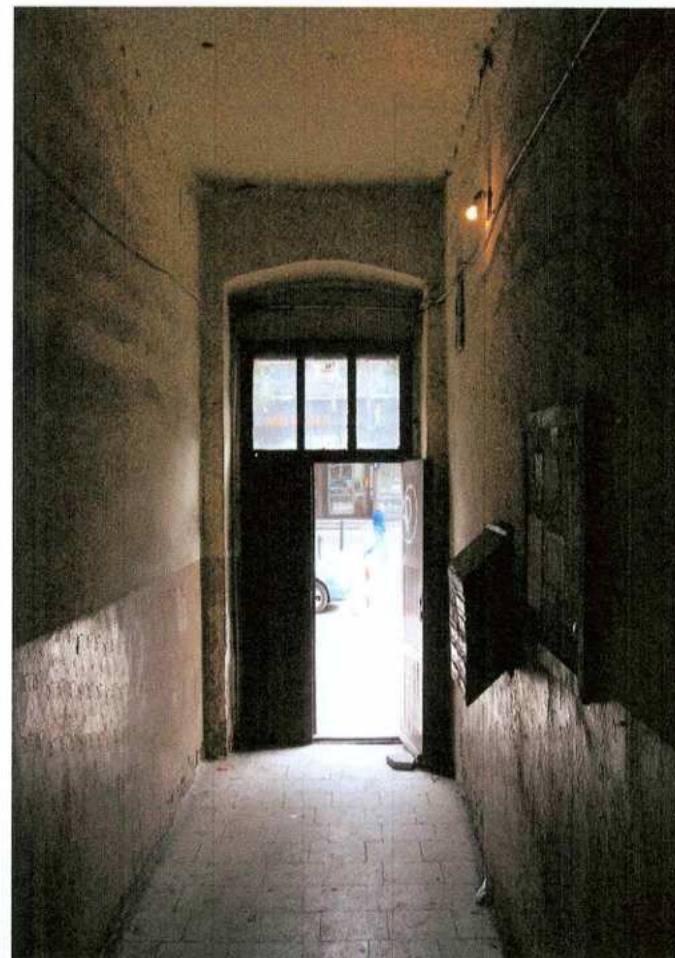
RUDA ŚLĄSKA

KAMIENICA - UL. NIEDURNEGO 51

Dokumentacja fotograficzna



25. Drzwi wewnętrzne



26. Wnętrze - sień

1. Miejscowość

2. Obiekt

3. Zawartość wkładki

RUDA ŚLĄSKA

KAMIENICA - UL. NIEDURNEGO 51

Dokumentacja fotograficzna



27. Wnętrze – klatka schodowa



28. Wnętrze – detal schodów

1. Miejscowość

2. Obiekt

3. Zawartość wkładki

RUDA ŚLĄSKA

KAMIENICA - UL. NIEDURNEGO 51

Dokumentacja fotograficzna



29. Wnętrze – schody do piwnicy



30. Wnętrze piwnicy

1. Miejscowość

RUDA ŚLĄSKA

2. Obiekt

KAMIENICA - UL. NIEDURNEGO 51

3. Zawartość wkładki

Dokumentacja fotograficzna



31. Wnętrze – pokój mieszkalny



32. Wnętrze - kuchnia

1. Miejscowość

RUDA ŚLĄSKA

2. Obiekt

KAMIENICA - UL. NIEDURNEGO 51

3. Zawartość wkładki

Dokumentacja fotograficzna



33. Wieżba dachowa



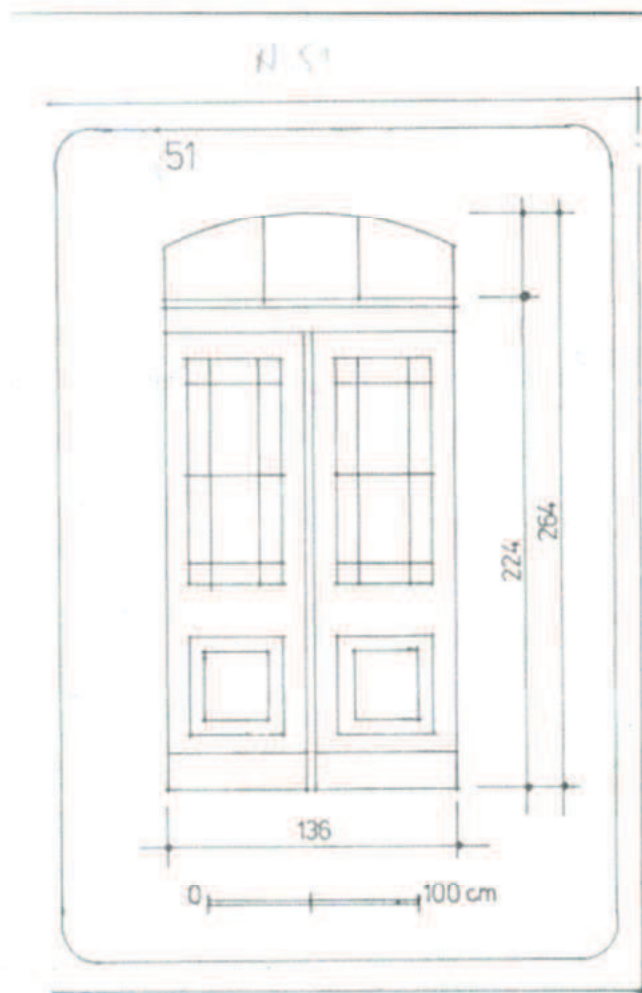
34. Wnętrze półpiętro klatki schodowej

<p>1. Obiekt</p> <p>DRZWI DO MIESZKAŃ</p>	<p>2. Czas powstania</p> <p>1923 r.</p>	<p>3. Miejscowość</p> <p>RUDA ŚLĄSKA-NOWY BYTOM</p>
<p>8. Zdjęcia obiektu</p> <div data-bbox="436 422 1142 1460" data-label="Image"> </div>		<p>4 Lokalizacja (dokładny adres, piętro)</p> <p>ul. Niedurnego 51 piętro 1- mieszkanie nr 1, 2, 3, 4 41-709 Ruda Śląska</p> <hr/> <p>5. Właściciel obiektu i jego adres</p> <p>Miasto Ruda Śląska pl. Jana Pawła II 6, 41-709 Ruda Śląska</p> <hr/> <p>6. Użytkownik obiektu i jego adres</p> <p>Mieszkanie nr 1, 2 – Wilk, Sobel Mieszkanie nr 3, 4 – Guman, Fimiak</p> <hr/> <p>7. Numer wpisu do rejestru</p>

9. Opis obiektu

Drzwi drewniane, dwuskrzydłowe, o konstrukcji ramowo-płycinowej, prostokątne, częściowo szklone. Dolne płyciny zbliżone do kwadratu, pełne, z dekoracją roślinną, ramowane profilowanymi listwami. Górne płyciny, prostokątne, szklone, dzielone szprosami na dziewięć kwater. Drzwi z nadświetłem, zamkniętym łukiem odcinkowym, z podziałem na trzy części.

zwymerowane rysunki obiektu z określoną skalą rysunku



10. Uwagi

Prowadzić bieżące prace konserwatorskie.

11. Wykorzystane materiały archiwalne

12. Opracował

1. Obiekt DRZWI DO MIESZKAŃ	2. Czas powstania 1923 r.	3. Miejscowość RUDA ŚLĄSKA-NOWY BYTOM
8. Zdjęcia obiektu 		4 Lokalizacja (dokładny adres, piętro) ul. Niedurnego 51 piętro 2 – mieszkanie nr 6 41-709 Ruda Śląska 5. Właściciel obiektu i jego adres Miasto Ruda Śląska pl. Jana Pawła II 6, 41-709 Ruda Śląska 6. Użytkownik obiektu i jego adres Mieszkanie nr 6 – Jachnik 7. Numer wpisu do rejestru

9. Opis obiektu

Drzwi drewniane, dwuskrzydłowe, o konstrukcji ramowo-płycinowej, prostokątne, częściowo szklone. Dolne płyciny prostokątne, pełne, z dekoracją roślinną, ramowane profilowanymi listwami. Górne płyciny, prostokątne, szklone, dzielone szprosami na sześć kwadratów. Drzwi z nadświetłem, zamkniętym łukiem odcinkowym, z podziałem na trzy części. Szyld ze stopu miedzi, prosty, z gałką.

zwymerowane rysunki obiektu z określoną skalą rysunku




10. Uwagi

Prowadzić bieżące prace konserwatorskie.

11. Wykorzystane materiały archiwalne

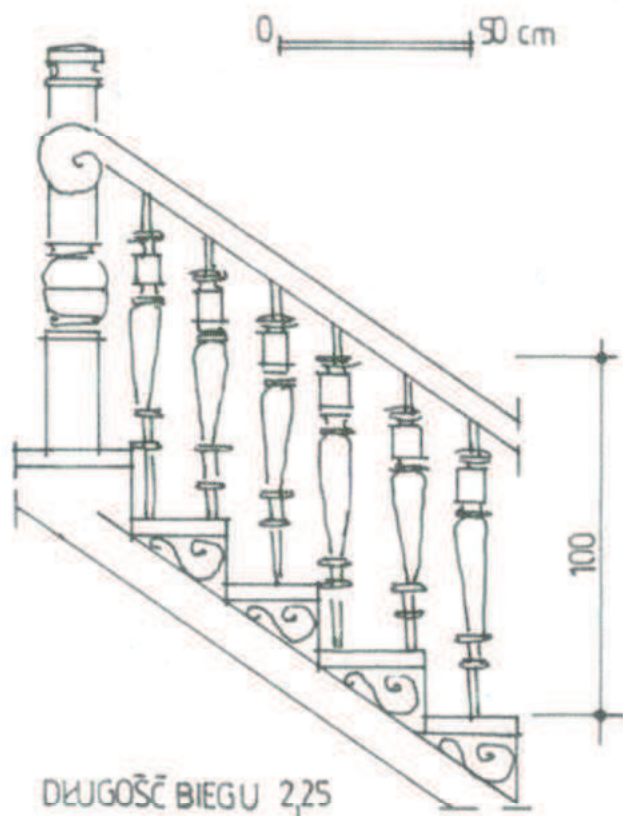
12. Opracował

<p>1. Obiekt</p> <p>BALUSTRADA SCHODÓW</p>	<p>2. Czas powstania</p> <p><i>1923 r.</i></p>	<p>3. Miejscowość</p> <p>RUDA ŚLĄSKA-NOWY BYTOM</p>
<p>8. Zdjęcia obiektu</p> 		<p>4 Lokalizacja (dokładny adres, piętro)</p> <p>ul. Niedurnego 51 41-709 Ruda Śląska</p> <p>5. Właściciel obiektu i jego adres</p> <p>Miasto Ruda Śląska pl. Jana Pawła II 6, 41-709 Ruda Śląska</p> <p>6. Użytkownik obiektu i jego adres</p> <p>j.w.</p> <p>7. Numer wpisu do rejestru</p>

9. Opis obiektu

Schody dwubiegowe, o konstrukcji stalowej, z drewnianymi stopnicami. Balustrada - ozdobna, drewniana, z drewnianymi słupkami i drewnianymi pochwytami. Balustrada o cienkich, toczonych tralkach. Każda tralka zwężająca się ku dołowi, z dekoracją w formie wałków, walców i odwróconych form gruszkowatych. Słupek w kształcie tralki - z dekoracją w formie wałka, u dołu, pośrodku i u góry słupka. Między dolnym, a środkowym wałkiem forma kulista.

zwymiarowane rysunki obiektu z określoną skalą rysunku



10. Uwagi

Prowadzić bieżące prace konserwatorskie.

11. Wykorzystane materiały archiwalne

12. Opracował