

1. Obiekt

**KAMIENICA**

2. Czas powstania  
**1910 rok**

3. Miejscowość  
**RUDA ŚLĄSKA**  
Dzielnica Nowy Bytom

II. 1-zdjęcie, 2-sytuacja, 3-orientacja

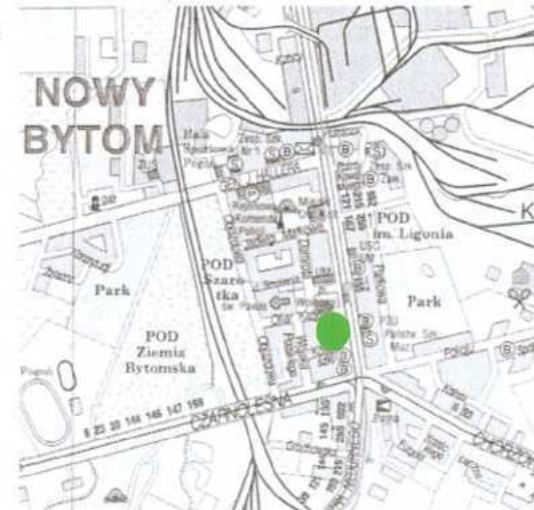
1.



2.



3.



4. Adres

**Ruda Śląska – Nowy Bytom**  
**ul. Niedurnego 53**

nr hipoteczny

Nr działki 642/88  
**KW 16464**

5. Przynależność administracyjna

województwo **śląskie**

gmina **Ruda Śląska**  
powiat **grodzki**

6. Poprzednie nazwy miejscowości

**Okolo 1624 r. Schwarzwald , w 1668 r.**  
**Miejski Czarny Las, od okolo 1840 r.**  
**Friedenshuetten, od 1922 r. Polski Bytom,**  
**a następnie Nowy Bytom**

7. Przynależność administracyjna  
przed 31 grudnia 1998r

województwo **katowickie**  
gmina **Ruda Śląska**

8. Właściciel i jego adres

**Gmina Miejska Ruda Śląska**  
**Ruda Śląska Pl. Jana Pawła II nr 6**

9. Użytkownik i jego adres

**Miejskie Przedsiębiorstwo**  
**Gospodarki Mieszkaniowej**  
**Ruda Śl. Ul. Markowej 22**

10.

Nr  
data



Obecna dzielnica Rudy Śląskiej Nowy Bytom początkowo była częścią miasta Bytomia, pierwsze zapisy historyczne o niej pochodzą z 1369 r. pełniła ona funkcję lasu obywatelskiego. W 1624 r. pojawia się jej nazwa Schwarzwald. Rozwój gospodarczy tego rejonu nastąpił w XVIII w. wraz z rozwojem przemysłu węglowego i hutniczego. W 1789 r. powstają tu między innymi kopalnia Luiza i Król Salomon, a w 1830 r. Otilie. W 1822 r. powstała cynkownia Klara, w 1836 r. huta cynku Rosamunde, a w 1840 r. Fiedenshuetten. W latach 1899-1902 zbudowano kopalnię Friedengrube, a 1903-1904 r. szyb Hillebrand kopalni Gottesegen. Rozwój przemysłu był impulsem rozwoju osadnictwa. W pobliżu tych zakładów w krótkim czasie zbudowano liczne domy dla pracowników. Dało to początek dwóm osadom zwanych potocznie Fiedenshuetten – obecny Nowy Bytom i Eintrachtshuetten – obecnie dzielnica Świętochłowic - Zgoda odłączona od Nowego Bytomia w 1929 r. Osada, która pierwotnie funkcjonowała jako leśna, od XIX w. przekształcona została w osadę przemysłową. Las uległ parcelacji na działki budowlane, bądź został zniszczony wskutek działalności przemysłu. Do 1891 r. teren Czarnego Lasu był obszarem dworskim Bytomia, a po 1891 r. został włączony do miasta jako dzielnica. Dopiero w 1898 r. miasto Bytom sprzedało grunty dawnego Czarnego Lasu różnym koncernom przemysłowym. Osada uzyskuje wówczas większą samodzielność i odrębność. W 1897 r. powstaje urząd pocztowy, w 1913 r. własna stacja kolejowa, w latach 1906-1907 osada otrzymała kanalizację. Główna zabudowa miejscowości kumuluje się przy dawnej drodze w kierunku Bytomia – wzdłuż ul. Niedurnego, a dawny plac targowy obecny Plac Jana Pawła II staje się centralnym placem miejscowości o charakterze reprezentacyjnym – tu wzniesiono w 1911-1912 r. monumentalny kościół św. Pawła według projektu Johanna Klompa, a po utworzeniu w 1922 r. w Nowym Bytomiu gminy i przyłączeniu do Polski – tu też zbudowano okazały ratusz.

ok. 1910 r. (?) - budowa kamienicy, autor projektu nieznan (wg danych z Ksiąg Wieczystych budynek wybudowany w 1920 r., wg *Książki obiektu budowlanego* wybudowany w 1923 roku).

**Sytuacja** – budynek usytuowany w centrum Nowego Bytomia, dzielnicy Rudy Śląskiej, obok głównej ulicy Niedurnego, około ok. 150 metrów na południe od Urzędu Miejskiego. Oficyna usytuowana w kwartale zabudowy mieszkaniowej przy ul. Niedurnego, Kościuszki, ul. Wojska Polskiego i pl. Jana Pawła II; w linii wewnętrznego podwórza utworzonego przez kamienice przy: ul. Niedurnego 51, Niedurnego 53, ul. Kościuszki 2 oraz trzy oficyny (ul. Niedurnego 53A, Niedurnego 53B i Kościuszki 2A). Podwórce ma kształt prostokąta. W poprzek podwórza z ubitej ziemi biegnie chodnik z betonowych płyt i kształtek betonowych, w centrum zaś umieszczona jest wiata na śmieci.

**Materiał, konstrukcja, technika** - budynek wybudowany w technologii tradycyjnej: murowany z cegły, od zewnątrz i od wewnątrz otynkowany; brak detalu architektonicznego.

**Sklepienia, stropy** - strop belkowy ze ślepym pułapem z podsufitką, za wyjątkiem piwnicy, gdzie strop ceglany, odcinkowy na belkach stalowych.

**Więźba dachowa** - drewniana o konstrukcji płatwiowej.

**Pokrycie dachu** - papa.

**Podłogi, posadzki** - sień na parterze – wylewka lastricowa i kwadratowe płytki z lastrica; podesty międzykondygnacyjne klatki schodowej oraz podesty na poszczególnych piętrach – płytki betonowe w układzie szachownicowym, barwione na czerwono oraz podłoga tzw. biała; mieszkania wraz z korytarzami - podłoga biała, na której umieszczone płyty paździerzowe, wykładziny podłogowe itp.; WC-ty na półpiętrach – wylewka betonowa, za wyjątkiem I półpiętra, gdzie podłoga biała; piwnica – wylewka cementowa; strych – podłoga biała.

**Schody zewnętrzne:** brak.

**Schody wewnętrzne:** w sieni - jednobiegowe proste, murowane z cegły z wylewką cementową, z drewnianym pochwytem; klatka schodowa – dwubiegowe powrotne ze środkowym podestem, o konstrukcji stalowej, z drewnianymi stopnicami; balustrada z drewnianych tralek (z III piętra na strych schody drewniane); do piwnicy - jednobiegowe proste, murowane z cegły.

**Okna** - wtórne, w większości z drewna (tylko dwoje na III piętrze z PCV):

okienka w WC-ch (występujące w I osi) - niewielkie, drewniane, w kształcie pionowego prostokąta, o konstrukcji krosnowej, jednopodziałowe; pozostałe okna (stanowiące większość stolarki elewacji) - w kształcie pionowego prostokąta zamkniętego odcinkiem łuku, czteropodziałowe (dwudzielne, dwupoziomowe, z przesuniętym ślimieniem); 1) w klatce schodowej o konstrukcji krosnowej (2 osi), za wyjątkiem okna II kondygnacji które skrzynekowe; 2) w 3 i 4 osi na III kondygnacji okna z PCV, o konstrukcji jednoramowej, szklonej szybą zespoloną; 3) pozostałe - drewniane o konstrukcji skrzynekowej.

**Drzwi zewnętrzne:** do budynku - wtórne, drewniane, półtoraskrzydłowe pełne, o konstrukcji ramowo-płyninowej (dekoracja dwudziestopłyninowa), drzwi na zawiasach czopowych;



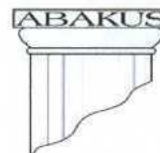
<p>14. Kubatura</p> <p style="text-align: center;"><b>3808 m<sup>3</sup></b></p>	<p>15. Powierzchnia użytkowa</p> <p style="text-align: center;"><b>Użytkowa 755 m<sup>2</sup></b> <b>Zabudowy 238 m<sup>2</sup></b></p>	<p>16. Przeznaczenie pierwotne</p> <p style="text-align: center;"><b>Mieszkalno-usługowe</b></p>	<p>17. Użytkowanie obecne</p> <p style="text-align: center;"><b>Mieszkalno-usługowe</b></p>
<p>18. Prace budowlane i konserwatorskie, ich przebieg i dokumentacja</p> <p>1998 - remont generalny fasady obejmujący: wymianę pokrycia dachu i wieżyczki (od ul. Niedurnego), czyszczenie elewacji, konserwacja detalu architektonicznego, malowanie stolarki okiennej w kolorze zielonym.</p> <p>2006 – dobudowa części przedsionka, wymiana schodów z parteru na I piętro (stalowe na murowane) wraz z wykonaniem okładziny z gresu, remont klatki schodowej w partii parter – I pietra, wymiana tylnych drzwi do budynku oraz drzwi do piwnicy, likwidacja wejścia głównego (obecnie prowadzona adaptacja sieni dla celów handlowych na sklep optyczny), remont generalny klatki schodowej w partii parteru.</p>		<p>19. Stan zachowania (fundamenty, ściany zewnętrzne, ściany wewnętrzne, sklepienia, stropy, konstrukcje dachowe, pokrycie dachu, wyposażenie i instalacje)</p> <p>Fundamenty - silne zawilgocenie (dezintegracja i ubytki tynku w piwnicach, zagrzybienie ścian)</p> <p>Ściany zewnętrzne – zabrudzenie elewacji tylnej, zmurszenie tynków w partii przyziemia</p> <p>Ściany wewnętrzne – średni</p> <p>Stropy – średni</p> <p>Konstrukcja dachowa – stan średni</p> <p>Pokrycie dachu – zły w partii od podwórza (przeciaki papowego pokrycia)</p> <p>Instalacje – średni, korozja żeliwnej instalacji wod.-kan.</p> <p>Zużycie techniczne stalowych schodów, brak części drewnianych tralek.</p>	
		<p>20. Najpilniejsze postulaty konserwatorskie</p> <p>Więźba – dezynfekcja, dokładny przegląd. Wymiana papowego pokrycia dachu.</p> <p>Założenie izolacji i osuszenie muru. Sprawdzenie systemu odwodnienia.</p> <p>Remont kapitalny stalowych schodów wraz z rekonstrukcją brakujących drewnianych tralek.</p> <p>Zbicie zmurszałych tynków i ich uzupełnienie (szczególnie w partii piwnicy i klatki schodowej).</p> <p>Białkowanie piwnic, malowanie klatki schodowej. Wykonanie nowych drzwi głównych (do dawnej sieni) o formach i kolorystyce harmonizującej z wystrojem fasady. Wymiana instalacji wod.-kan.</p> <p>Założenie instalacji odgromowej.</p>	

21. Akta archiwalne (rodzaj akt, numery i miejsce przechowywania)

Karta techniczna obiektu (przechowywana w MPGM w Rudzie Śl. Ul. Markowej 22)

24. Uwagi różne

25. Opracował



tekst:

plany:

zdjęcia:

**ABAKUS**  
**Pracownia**  
**Projektowo-Urbanistyczno-Konserwatorska**

ul. Ks. bpa B. Bogdaina 25/2  
41- 500 Chorzów  
tel./fax.: (032) 2413 - 502

*miejsca przechowywania negatywów* Archiwum **ABAKUS** Chorzów  
**Karta po wypełnieniu podlega ochronie na podstawie przepisu prawa autorskiego.**  
*Wrzesień 2006*

22. Bibliografia

26. Adnotacje o inspekcjach, informacje o zmianach (daty, imiona i nazwiska wypełniających)

23. Źródła ikonograficzne i fotografia (rodzaj, miejsce przechowywania, sygnatury)

27. Załączniki

Wkładka: 10 sztuk



1. Miejscowość <b>RUDA ŚLĄSKA</b>	2. Obiekt <b>KAMIENICA - UL. NIEDURNEGO 53</b>	3. Zawartość wkładki c.d. pkt. 13
--------------------------------------	---	--------------------------------------

**Sytuacja** – Budynek usytuowany w centrum Nowego Bytomia, dzielnicy Rudy Śląskiej, przy głównej ulicy Niedurnego, około ok. 100 metrów na południe od Urzędu Miejskiego. Kamienica usytuowana jest w pierzei zabudowy kamienic od strony ul. Niedurnego, w kwartale zabudowy mieszkaniowej ograniczonej ulicami: Niedurnego, Kościuszki, Wojska Polskiego i placu Jana Pawła II; z fasadą skierowaną ku wschodowi. Od strony ulicy znajduje się chodnik z kształtek betonowych. Kamienica wraz z sąsiednimi budynkami przy ul. Niedurnego 51 i Kościuszki 2 oraz trzema oficynami przy ul. Niedurnego 53A, Niedurnego 53B i Kościuszki 2A tworzy wewnętrzne podwórze w kształcie prostokąta. W poprzek podwórza z ubitej ziemi biegnie chodnik z betonowych płyt i kształtek betonowych, w centrum umieszczona jest wiata na śmieci.

**Material, konstrukcja, technika** - budynek wybudowany w technologii tradycyjnej: murowany z cegły, w fasadzie występuje okładzina klinkierowa, od podwórza elewacja otynkowana; od wewnątrz budynek otynkowany; detal architektoniczny wykonany w tynku i ze sztucznego kamienia (opaski i naczółki okienne, gzymsy, narożne bonie, belkowanie, płyciny).

**Sklepienia, stropy** - strop belkowy ze ślepym pułapem z podsufitką, za wyjątkiem piwnicy, gdzie strop ceglany, odcinkowy na belkach stalowych

**Wieżba dachowa** - drewniana o konstrukcji płatwiowej

**Pokrycie dachu** - dachówka ceramiczna *karpiówka* (od ul. Niedurnego) oraz papa (od podwórza).

**Podłogi, posadzki** – sklep spożywczy na parterze – kwadratowe płytki z lastrica oraz wylewka z lastrica; sklep optyczny na parterze – panele podłogowe; zakład fryzjerski na parterze - wykładzina podłogowa na wylewce z lastrica; sklep oświetleniowy na parterze oraz sień – kwadratowe płytki z lastrica; przedsionek przy elewacji od podwórza - kwadratowe płytki z gresu w kolorze szarym; podesty klatki schodowej (międzykondygnacyjne) – płytki betonowe w układzie szachownicowym, w kolorze kremowo-czarnym; mieszkania - podłoga tzw. *biała*, na której umieszczone płyty paździerzowe, wykładziny podłogowe itp. ponadto w części - współczesne płytki gresowe, panele; piwnica – cegła; strych, podest przy strychu, podest na II i III piętrze – podłoga *biała*; podest na I piętrze – kwadratowe płytki z lastrica.

**Schody zewnętrzne:** brak

**Schody wewnętrzne:** klatka schodowa z parteru na I piętro – schody dwubiegowe, łamane, z podestem, murowane, z okładziną z płytek gresowych w szarym kolorze, z metalową poręczą (szczeblinową); w klatce schodowej (pozostałe kondygnacje) – dwubiegowe powrotne ze środkowym podestem, o konstrukcji stalowej, z drewnianymi stopnicami; balustrada z drewnianych tralek; do piwnicy - jednobiegowe proste, murowane z cegły.

1. Miejscowość <b>RUDA ŚLĄSKA</b>	2. Obiekt <b>KAMIENICA - UL. NIEDURNEGO 53</b>	3. Zawartość wkładki c.d. pkt. 13
--------------------------------------	---	--------------------------------------

Okna - w znacznej części wtórne, w większości z drewna (tylko w parterze fasady i w trzech osiach III piętra elewacji od podwórza i w przedsionku – okna z PCV):

na parterze od ulicy Niedurnego - wszystkie okna wtórne, współczesne, w formie witryn sklepowych: z PCV, o konstrukcji jednoramowej, szklonej szybą zespoloną, w kształcie pionowego prostokąta, w 1 i 5 osi dodatkowo okna połączone z drzwiami do sklepu; w osi 2, 3 i 4 okna posiadają dodatkowy podział górnych partii witryny;

troje okien w części centralnej (3 os - I, II i III piętro) od ulicy Niedurnego - stolarka pierwotna, drewniana, w kształcie pionowego prostokąta, o konstrukcji skrzynkowej, sześciopodziałowe (trójdzielne, dwupoziomowe, z przesuniętym ślemieniem), stolarka opracowana snycersko;

pozostałe okna na elewacji od ul. Niedurnego – okna wtórne, drewniane, w kształcie pionowego prostokąta, o konstrukcji skrzynkowej, sześciopodziałowe (trójdzielne, dwupoziomowe, z przesuniętym ślemieniem); stolarka występuje w: 1, 2, 4, 5, osi I, II i III piętra;

okna w lukarnach od strony ul. Niedurnego – drewniane, czteropodziałowe (dwudzielne, dwupoziomowe, z przesuniętym ślemieniem);

okna od podwórza

dwoje okien na parterze (w części pld.) w elewacji od podwórza – wtórne, drewniane, w kształcie poziomego prostokąta, dwupodziałowe (jednopoziomowe, dwudzielne);

w klatce schodowej (w 1 osi) w elewacji od podwórza – drewniane, o konstrukcji krosnowej, w kształcie pionowego prostokąta zamkniętego odcinkiem łuku, czteropodziałowe (dwudzielne, dwupoziomowe, z przesuniętym ślemieniem);

okienka w WC-ch (występujące w 4 osi), okna w 2 osi oraz strychowe w elewacji od podwórza - niewielkie, drewniane, w kształcie pionowego prostokąta, o konstrukcji krosnowej, jednopodziałowe;

troje okien na III piętrze (5, 6, 7 os) oraz przedsionek w elewacji od podwórza - z PCV, o konstrukcji jednoramowej, szklonej szybą zespoloną, w kształcie pionowego prostokąta zamkniętego odcinkiem łuku, czteropodziałowe (dwudzielne, dwupoziomowe, z przesuniętym ślemieniem);

okna w osi 3 na I, II i III piętrze) oraz okna w łączniku z oficyną w elewacji od podwórza – wtórne, drewniane, o konstrukcji skrzynkowej, w kształcie pionowego prostokąta zamkniętego odcinkiem łuku, czteropodziałowe (dwudzielne, dwupoziomowe, z przesuniętym ślemieniem);

-



1. Miejscowość <b>RUDA ŚLĄSKA</b>	2. Obiekt <b>KAMIENICA - UL. NIEDURNEGO 53</b>	3. Zawartość wkładki c.d. pkt. 13
--------------------------------------	---	--------------------------------------

**Drzwi zewnętrzne:** 1) dwoje drzwi do sklepów w fasadzie - wtórne, z PCV, jednoskrzydłowe, szklone, w kształcie pionowego prostokąta (połączone z witryna sklepową); 2) do pierwotnej sieni w fasadzie - wtórne, metalowe, jednoskrzydłowe, w kształcie pionowego prostokąta 3) do sklepu optycznego w fasadzie - wtórne, z PCV, jednoskrzydłowe, szklone, z nadświetleniem, dwudzielne, zamknięte prostokątnie; 4) drzwi do przedsionka w elewacji od podwórza - wtórne, drewniane, jednoskrzydłowe, pełne, zamknięte prostokątnie, o konstrukcji ramowo-płycinowej (dekoracja sześciopłycinowa: płyciny w kształcie prostokąta w układzie pionowym, w dwóch rzędach); 5) drzwi do łącznika z oficyną w elewacji od podwórza - wtórne, jednoskrzydłowe, w kształcie prostokąta, metalowe

**Drzwi wewnętrzne:** 1) drzwi z przedsionka do klatki schodowej - wtórne, jednoskrzydłowe, pełne, zamknięte prostokątnie, o konstrukcji ramowo-płycinowej (dekoracja sześciopłycinowa: płyciny w kształcie prostokąta w układzie pionowym, w dwóch rzędach), drzwi na zawiasach czopowych; 2) do piwnicy - wtórne, jednoskrzydłowe, pełne, zamknięte prostokątnie, o konstrukcji ramowo-płycinowej (dekoracja czteropłycinowa: płyciny w kształcie prostokąta w układzie pionowym), drzwi na zawiasach czopowych; 3) drzwi do WC-ów (na półpiętrach) - pierwotne, jednoskrzydłowe, pełne, zamknięte prostokątnie, o konstrukcji ramowo-płycinowej (dekoracja trójpłycinowa: płyciny w kształcie prostokąta, w układzie poziomym), drzwi na zawiasach czopowych; 4) drzwi z klatki schodowej do mieszkań (reprezentacyjne, na wprost klatki schodowe, umieszczone parami na każdym piętrze) - pierwotne, dwuskrzydłowe, szklone, z nadświetlem zamkniętym prostokątnie (nadświetle szklone, dwudzielne), o konstrukcji ramowo-płycinowej (dekoracja każdego skrzydła dwupłycinowa: dwie górne płyciny w kształcie pionowego prostokąta, przeszklone, z podziałem szprosowym; dwie dolne w kształcie kwadratu), drzwi opracowane snycersko, na zawiasach czopowych; stolarka zachowana na I i II piętrze; 5) drzwi z klatki schodowej do mieszkań (po bokach drzwi reprezentacyjnych) oraz drzwi w mieszkaniach - pierwotne, jednoskrzydłowe, pełne, zamknięte prostokątnie, o konstrukcji ramowo-płycinowej (dekoracja czteropłycinowa: płyciny w kształcie prostokąta, górna i dolna w układzie poziomym, dwie środkowe w układzie pionowym), drzwi na zawiasach czopowych; 6) część drzwi w mieszkaniach - wtórne, z różnorodnych materiałów, głównie z drewnopochodnych, najczęściej płytowe lub z drewna (o konstrukcji ramowo-płycinowej), drzwi zazwyczaj jednoskrzydłowe (rzadziej dwuskrzydłowe), zamknięte prostokątnie, na zawiasach czopowych, część stolarki przeszklona; 7) drzwi na strych - pierwotne, jednoskrzydłowe, pełne, zamknięte prostokątnie, o konstrukcji deskowo-listwowo-zastrzałowej, na zawiasach pasowych.

**Rzut** - budynek wybudowany na rzucie prostokąta, dwutraktowy, z sienią na osi.

**Bryła** - budynek czterokondygnacyjny, z podpiwniczeniem i z poddaszem. Bryła zwarta, od strony podwórza wzbogacona ryzalitem mieszczącym klatkę schodową, do którego przylega wieloboczna przybudówka mieszcząca WC-ty. Ponadto do elewacji tylnej przylega parterowy, dwudzielny przedsionek., nakryty daszkami pulpitowymi. Od strony północnej znajduje się krótki, ustawiony ukośnie łącznik, jednoosiowy; łączący kamienicę z oficyną. Od strony południowej budynek przylega do kamienicy przy ul. Niedurnego 51. Kamienicę nakrywa dach dwuspadowy. W połąci dachu od strony ul. Niedurnego znajdują się trzy, jednoosiowe lukarny.



1. Miejscowość	2. Obiekt	3. Zawartość wkładki
RUDA ŚLĄSKA	KAMIENICA - UL. NIEDURNEGO 53	c.d. pkt. 13

**Elewacje** - fasada ceglana, elewacja od podwórza otynkowana.

**Elewacja wschodnia (fasada od ul. Niedurnego):** czterokondygnacyjowa, symetryczna, pięcioosiowa, partia parteru przebudowana (zmieniony kształt i wielkość okien, pozbawiona detalu architektonicznego). Partia parteru rozczłonkowana czterema witrynami sklepowymi (w kształcie poziomego prostokąta), z których dwie skrajne połączone są z drzwiami do sklepów; ponadto na osi umieszczone są dwoje drzwi, w kształcie pionowego prostokąta. Kondygnacja ta jest wtórnice obłożona płytkami z szarego gresu. W kondygnacji I, II i III występują okna w kształcie pionowego prostokąta, obramione opaskami opracowanymi rzeźbiarsko. Ponadto okna I piętra wieńczy naczółek zamknięty trójlistnie, z rzeźbiarską dekoracją roślinno-kwiatową (słoneczniki), zaś okna II piętra w osiach 1, 3, 5 naczółek zamknięty trójkątnie, z rzeźbiarską dekoracją z liści kasztanowca; w osiach 2 i 4 występuje naczółek o nieregularnych formach, z tarczą herbową obramioną dekoracją roślinną. Parter od I piętra wydziela profilowany gzyms. Kondygnację wieńczy wydatny, również profilowany gzyms z belkowaniem. Partia belkowania zdobiona jest fryzem ząbkowym, astrogalem oraz dekoracją rzeźbiarską z kartuszami i elementami roślinnymi oraz czterema konsolkami (które flankują dwie skrajne osie, zdobione motywami słonecznika). Naroża budynku spięte są boniami.

**Elewacja tylna (zachodnia):** otynkowana, pozbawiona detalu architektonicznego, czterokondygnacyjowa, niesymetryczna. Siedmioosiowa, z jednoosiowym łącznikiem (połączenie kamienicy z oficyną). W partii parteru znajduje się niska, jednokondygnacyjowa, dwuczłonowa przybudówka mieszcząca przedsionek. Elewacja w osiach 3 i 4 jest zryzalitowana (w ostatniej osi wydatniej). Elewację rozczłonkują okna siedmiu osi oraz łącznika (jedna oś). Wszystkie okna mają kształt prostokąta, w większości zamkniętego odcinkiem łuku (za wyjątkiem parteru w części południowej oraz okienek 2 i 4 osi [WC-ty] i okienek strychowych. Okienka 2, 4 osi oraz strychowe są znacznie mniejsze od pozostałych. W przedsionku oraz w przyziemiu łącznika znajdują się drzwi wejściowe (w przedsionku pełniące funkcję głównych drzwi do kamienicy).

**Wnętrze** – dwutraktowe, z umieszczoną centralnie sienią i klatką schodową (obecnie wydzielone ścianką). Klatka schodowa z dwubiegowymi schodami oraz WC-tami na półpiętrach. Na przebudowanym parterze usytuowany jest sklep spożywczy, optyczny oraz zakład fryzjerski. Na kondygnacjach I, II i III piętra znajduje się obecnie 12 mieszkań (mieszkania dwupokojowe z kuchnią oraz jednopokojowe). Obecnie część mieszkań wtórnice podzielona (głównie związane z budową łazienek i przedpokoi).

**Wyposażenie** – brak

**Instalacje** - elektryczna, wodno-kanalizacyjna, telefoniczna, gazowa, ogrzewanie piecowe.



1. Miejscowość

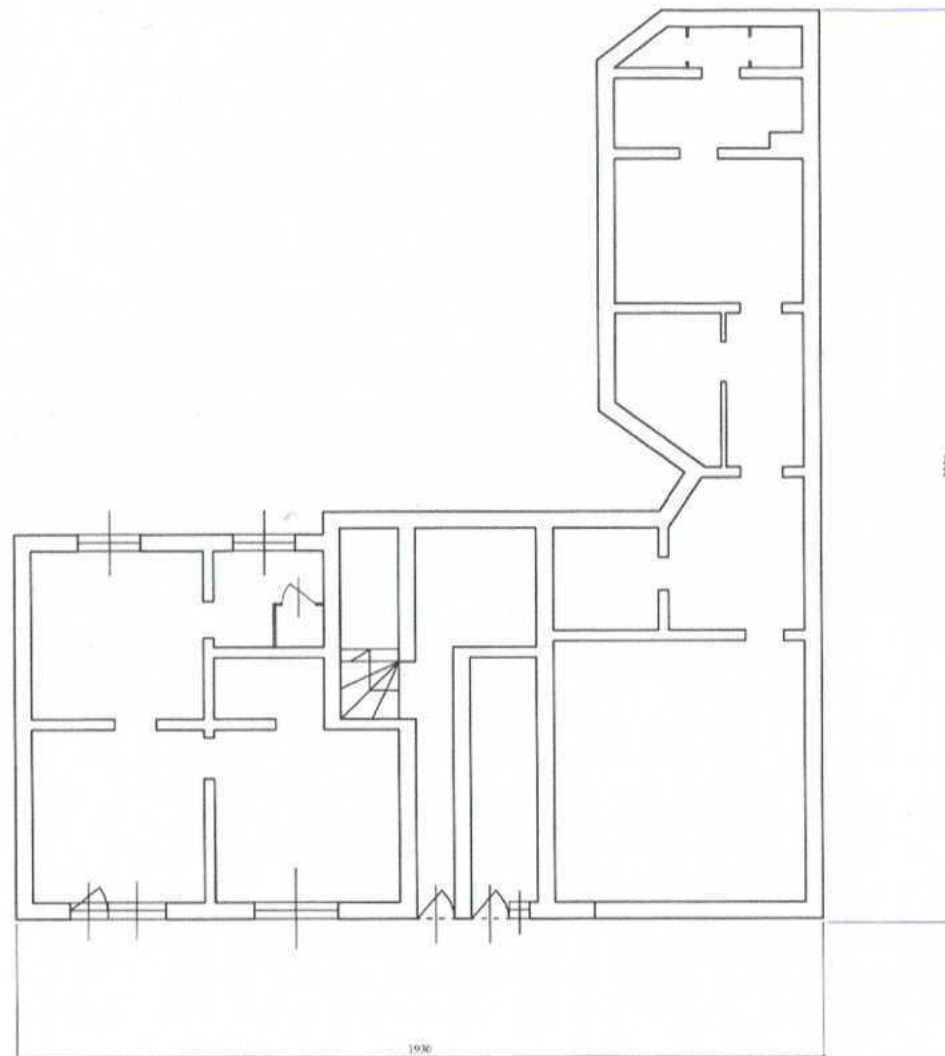
RUDA ŚLĄSKA

2. Obiekt

KAMIENICA - UL. NIEDURNEGO 53

3. Zawartość wkładki

rzut przyziemia





1. Miejscowość

2. Obiekt

3. Zawartość wkładki

RUDA ŚLĄSKA

KAMIENICA - UL. NIEDURNEGO 53

Dokumentacja fotograficzna



1. Fasada



2. Fasada



1. Miejscowość

2. Obiekt

3. Zawartość wkładki

RUDA ŚLĄSKA

KAMIENICA - UL. NIEDURNEGO 53

Dokumentacja fotograficzna



3. Fasada – partia przyziemia i 1 piętra



4. Detal fasady



1. Miejscowość

2. Obiekt

3. Zawartość wkładki

RUDA ŚLĄSKA

KAMIENICA - UL. NIEDURNEGO 53

Dokumentacja fotograficzna



5. detal fasady



6. Detal fasady

1. Miejscowość

2. Obiekt

3. Zawartość wkładki

RUDA ŚLĄSKA

KAMIENICA - UL. NIEDURNEGO 53

Dokumentacja fotograficzna



7. Detal fasady



8. Lukarna w połaci dachu



1. Miejscowość

RUDA ŚLĄSKA

2. Obiekt

KAMIENICA - UL. NIEDURNEGO 53

3. Zawartość wkładki

Dokumentacja fotograficzna



9. Elewacja tylna



10. Fragment elewacji tylnej w partii wejściowej

1. Miejscowość

2. Obiekt

3. Zawartość wkładki

RUDA ŚLĄSKA

KAMIENICA - UL. NIEDURNEGO 53

Dokumentacja fotograficzna



11. Fragment elewacji tylnej



12. elewacja tylna oraz fragment oficyny



1. Miejscowość

2. Obiekt

3. Zawartość wkładki

RUDA ŚLĄSKA

KAMIENICA - UL. NIEDURNEGO 53

Dokumentacja fotograficzna



13. Pierwotna stolarka okienna



14. Pierwotna stolarka okienna - detal

1. Miejscowość

2. Obiekt

3. Zawartość wkładki

RUDA ŚLĄSKA

KAMIENICA - UL. NIEDURNEGO 53

Dokumentacja fotograficzna



15. Drzwi wewnętrzne do mieszkań



16. Drzwi wewnętrzne do mieszkań – detal



1. Miejscowość

2. Obiekt

3. Zawartość wkładki

RUDA ŚLĄSKA

KAMIENICA - UL. NIEDURNEGO 53

Dokumentacja fotograficzna



17. drzwi wewnętrzne do mieszkania



18. Drzwi do WC-tów

1. Miejscowość

RUDA ŚLĄSKA

2. Obiekt

KAMIENICA - UL. NIEDURNEGO 53

3. Zawartość wkładki

Dokumentacja fotograficzna



19. Drzwi w mieszkaniach



20. Klatka schodowa w partii parteru



1. Miejscowość

2. Obiekt

3. Zawartość wkładki

RUDA ŚLĄSKA

KAMIENICA - UL. NIEDURNEGO 53

Dokumentacja fotograficzna



21. Schody klatki schodowej



22. Schody do piwnicy

1. Miejscowość

2. Obiekt

3. Zawartość wkładki

RUDA ŚLĄSKA

KAMIENICA - UL. NIEDURNEGO 53

Dokumentacja fotograficzna



23. Wnętrze piwnicy



24. Wnętrze mieszkalne z piecem kaflowym



1. Miejscowość

2. Obiekt

3. Zawartość wkładki


**RUDA ŚLĄSKA**

**KAMIENICA - UL. NIEDURNEGO 53**

Dokumentacja fotograficzna



**25. Więźba dachowa**

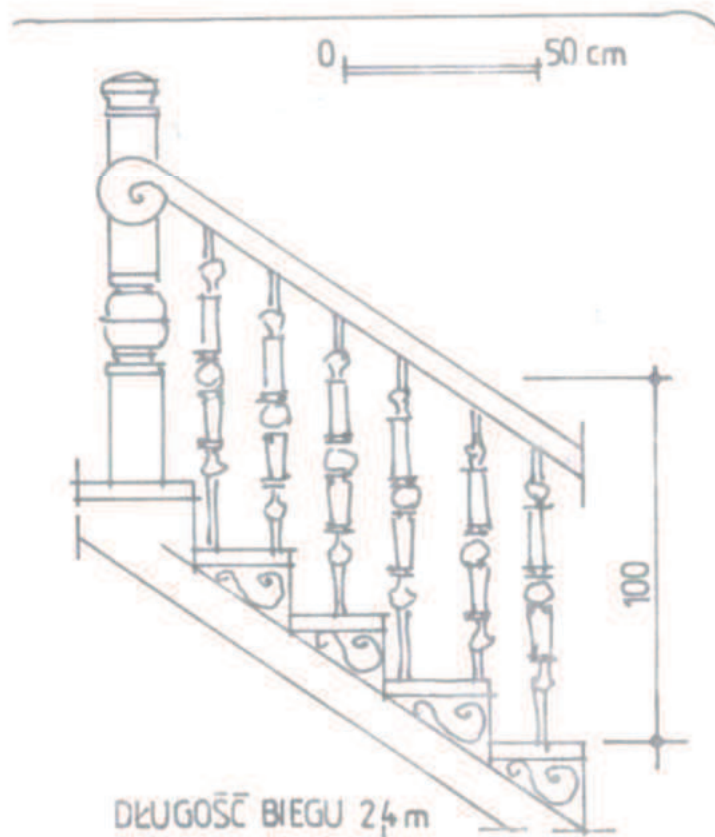
1. Obiekt <b>BALUSTRADA SCHODÓW</b>	2. Czas powstania <b>1923 r.</b>	3. Miejscowość <b>RUDA ŚLĄSKA-NOWY BYTOM</b>
8. Zdjęcia obiektu 	4 Lokalizacja (dokładny adres, piętro)  ul. Niedurnego 53 41-709 Ruda Śląska	
	5. Właściciel obiektu i jego adres  Miasto Ruda Śląska pl. Jana Pawła II 6, 41-709 Ruda Śląska	
	6. Użytkownik obiektu i jego adres  J.w.	
	7. Numer wpisu do rejestru	



9. Opis obiektu

Schody dwubiegowe, o konstrukcji stalowej, z drewnianymi stopnicami. Balustrada - ozdobna, drewniana, z drewnianymi słupkami i drewnianymi pochwytami. Balustrada o cienkich toczonych tralkach. Każda tralka z dekoracją w formie wałków, owalnych i gruszkowatych kształtów. Słupek w kształcie tralki - z dekoracją w formie wałka, u dołu, pośrodku i u góry słupka. Między dolnym, a środkowym wałkiem forma kulista.

zwymerowane rysunki obiektu z określoną skalą rysunku




10. Uwagi

Prowadzić bieżące prace konserwatorskie.

11. Wykorzystane materiały archiwalne

12. Opracował

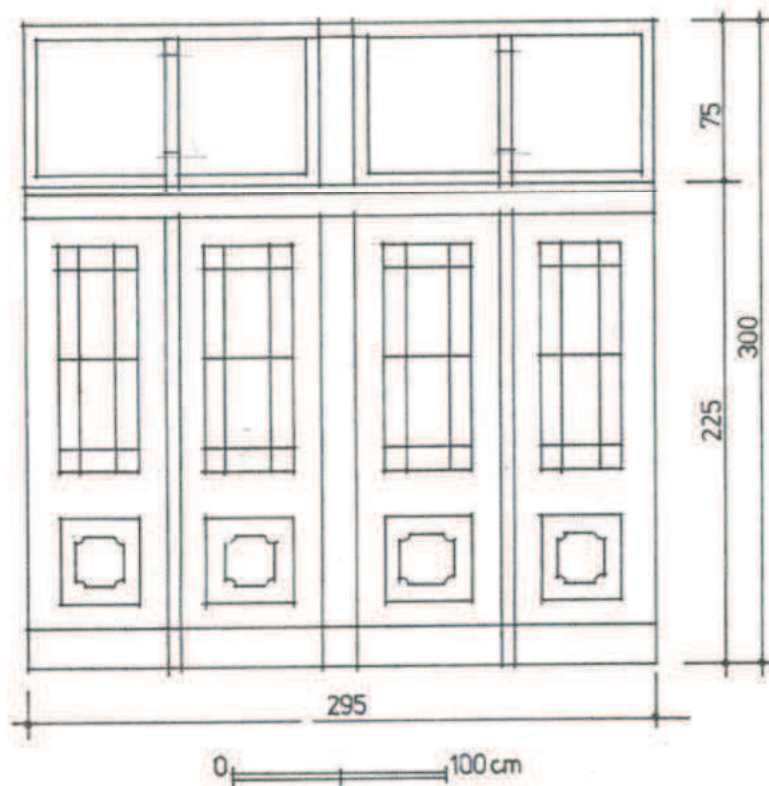
<p>1. Obiekt</p> <p><b>DRZWI DO MIESZKAŃ</b></p>	<p>2. Czas powstania</p> <p><b>1923 r.</b></p>	<p>3. Miejscowość</p> <p><b>RUDA ŚLĄSKA-NOWY BYTOM</b></p>
<p>8. Zdjęcia obiektu</p> 		<p>4 Lokalizacja (dokładny adres, piętro)</p> <p>ul. Niedurnego 53 piętro 2 – mieszkanie nr 6, 7 piętro 3 – mieszkanie nr 10 41-709 Ruda Śląska</p> <p>5. Właściciel obiektu i jego adres</p> <p>Miasto Ruda Śląska pl. Jana Pawła II 6, 41-709 Ruda Śląska</p> <p>6. Użytkownik obiektu i jego adres</p> <p>Mieszkanie nr 6 – Kantorska Mieszkanie nr 7 – Bieras Mieszkanie nr 10 - Faber</p> <p>7. Numer wpisu do rejestru</p>



### 9. Opis obiektu

Drzwi drewniane, złożone z dwojga drzwi dwuskrzydłowych, o konstrukcji ramowo-płycinowej, prostokątne, częściowo szklone. Dolne płyciny zbliżone do kwadratu, pełne, ramowane profilowanymi listwami, z dekoracją w formie kwadratów o wklęsłych narożnikach. Górne płyciny prostokątne, szklone. Partie szklone dzielone szprosami na dziewięć kwater. Listwa przymykowa ozdobna wsparta na cokoliku, kanelowana, z dekoracją roślinną w zwieńczeniu Drzwi z prostokątnym nadświetlem, wydzielonym profilowanym gzymsem. Między drzwiami szeroka listwa ze stylizowaną dekoracją roślinną – motywy kwiatne rozety, plecionki. Szyld ze stopu miedzi, o miękkich wklęsło – wypukłych liniach, klamka zdobiona guzem.

zwymerowane rysunki obiektu z określoną skalą rysunku



### 10. Uwagi

Większość drzwi niewłaściwie konserwowanych, zamalowane farbą olejną, także partie szklone.

Prowadzić bieżące prace konserwatorskie.

### 11. Wykorzystane materiały archiwalne

### 12. Opracował



8. Zdjęcia obiektu



4 Lokalizacja (dokładny adres, piętro)

ul. Niedurnego 53  
piętro 2 – mieszkanie nr 6, 7  
piętro 3 – mieszkanie nr 10  
41-709 Ruda Śląska

5. Właściciel obiektu i jego adres

Miasto Ruda Śląska  
pl. Jana Pawła II 6, 41-709 Ruda Śląska

6. Użytkownik obiektu i jego adres

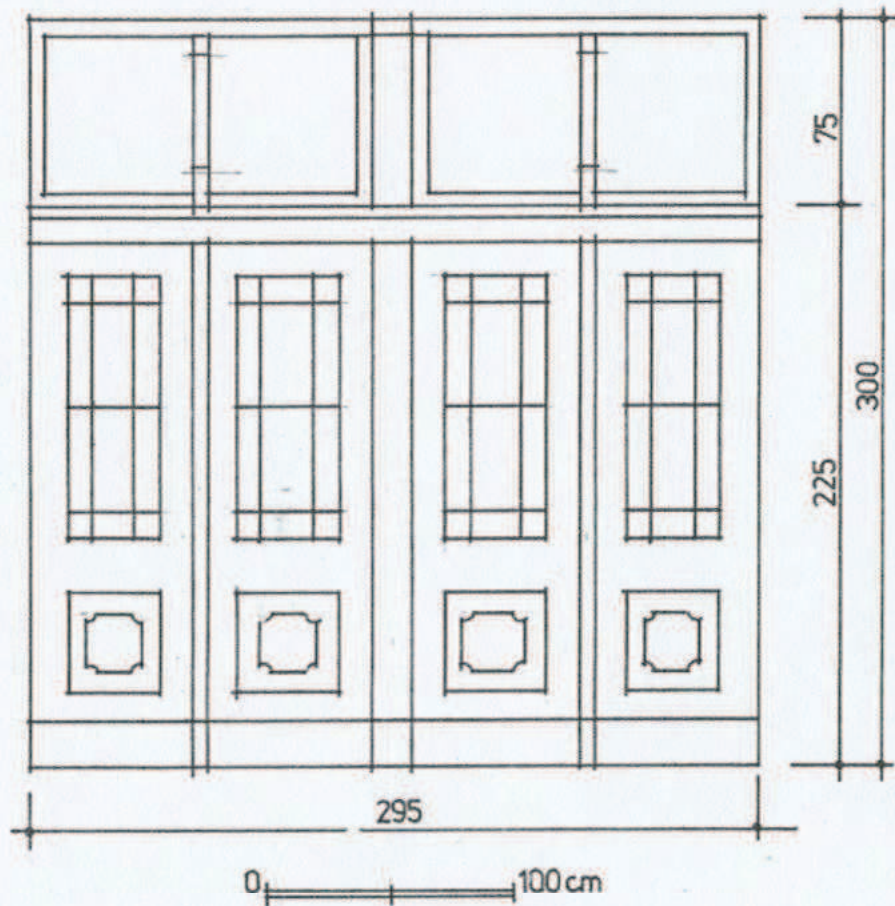
Mieszkanie nr 6 – Kantorska  
Mieszkanie nr 7 – Bieras  
Mieszkanie nr 10 - Faber

7. Numer wpisu do rejestru



drzewiane, złożone z dwójga drzwi dwuskrzydłowych, o konstrukcji ramowo-płycinowej, prostokątne, częściowo szklone. Dolne płyciny zbliżone do kształtu, pełne, ramowane profilowanymi listwami, z dekoracją w formie kwadratów o wklęsłych narożnikach. Górne płyciny prostokątne, szklone. Partie dzielone szprosami na dziewięć kwater. Listwa przyrymkowa ozdobna wsparta na cokółku, kanelowana, z dekoracją roślinną w zwieńczeniu Drzwi prostokątne nadświetle, wydzielonym profilowanym gzymsem. Między drzwiami szeroka listwa ze stylizowaną dekoracją roślinną – motywy kwiatowe i plecionki. Sztylce ze stopu miedzi, o miękkich wklęsło – wypukłych liniach, klamka zdobiona guzem.

Przygotowane rysunki obiektu z określoną skalą rysunku



10. Uwagi

Większość drzwi niewłaściwie konserwowanych, zamalowane farbą olejną, także partie szklone.

Prowadzić bieżące prace konserwatorskie.

11. Wykorzystane materiały archiwalne

12. Opracował