

**OSRODEK DOKUMENTACJI
ZABYTEKÓW w WARSZAWIE**

**KARTA EWIDENCYJNA ZABYTEKÓW
ARCHITEKTURY I BUDOWNICTWA**

A B C D E F G H I J K L Ł M N O P R S T U V W X Y Z

Nr

1. Obiekt

OFICYNA

2. Czas powstania

1920 rok

3. Miejscowość

**RUDA ŚLĄSKA
Dzielnica Nowy Bytom**

II. 1-zdjęcie, 2-sytuacja, 3-orientacja

1.



2.



3.



4. Adres

**Ruda Śląska – Nowy Bytom
ul. Niedurnego 53A**

nr hipoteczny

**Nr działki 642/88
KW 16464**

5. Przynależność administracyjna

województwo śląskie

**gmina Ruda Śląska
powiat grodzki**

6. Poprzednie nazwy miejscowości

**Około 1624 r. Schwarzwald , w 1668 r.
Miejski Czarny Las, od około 1840 r.
Friedenshuetten, od 1922 r. Polski Bytom,
a następnie Nowy Bytom**

*7. Przynależność administracyjna
przed 31 grudnia 1998r*

**województwo katowickie
gmina Ruda Śląska**

8. Właściciel i jego adres

**Gmina Miejska Ruda Śląska
Ruda Śląska Pl. Jana Pawła II nr 6**

9. Użytkownik i jego adres

**Miejskie Przedsiębiorstwo
Gospodarki Mieszkaniowej
Ruda Śl. Ul. Markowej 22**

10.

**Nr
data**

Obecna dzielnica Rudy Śląskiej Nowy Bytom początkowo była częścią miasta Bytomia, pierwsze zapisy historyczne o niej pochodzą z 1369 r. pełniła ona funkcję lasu obywatelskiego. W 1624 r. pojawia się jej nazwa Schwarzwald. Rozwój gospodarczy tego rejonu nastąpił w XVIII w. wraz z rozwojem przemysłu węglowego i hutniczego. W 1789 r. powstają tu między innymi kopalnia Luiza i Król Salomon, a w 1830 r. Otilie. W 1822 r. powstała cynkownia Klara, w 1836 r. huta cynku Rosamunde, a w 1840 r. Fiedenshuetten. W latach 1899-1902 zbudowano kopalnię Friedengrube, a 1903-1904 r. szyb Hillebrand kopalni Gottessegen. Rozwój przemysłu był impulsem rozwoju osadnictwa. W pobliżu tych zakładów w krótkim czasie zbudowano liczne domy dla pracowników. Dało to początek dwóm osadom zwanych potocznie Fiedenshuetten – obecny Nowy Bytom i Eintrachthuetten - obecnie dzielnica Świętochłowic - Zgoda odłączona od Nowego Bytomia w 1929 r. Osada, która pierwotnie funkcjonowała jako leśna, od XIX w. przekształcona została w osadę przemysłową. Las uległ parcelacji na działki budowlane, bądź został zniszczony wskutek działalności przemysłu. Do 1891 r. teren Czarnego Lasu był obszarem dworskim Bytomia, a po 1891 r. został włączony do miasta jako dzielnica. Dopiero w 1898 r. miasto Bytom sprzedawało grunty dawnego Czarnego Lasu różnym koncernom przemysłowym. Osada uzyskuje wówczas większą samodzielność i odrębność. W 1897 r. powstaje urząd pocztowy, w 1913 r. własna stacja kolejowa, w latach 1906-1907 osada otrzymała kanalizację. Główna zabudowa miejscowości kumuluje się przy dawnej drodze w kierunku Bytomia – wzdłuż ul. Niedurnego, a dawny plac targowy obecny Plac Jana Pawła II staje się centralnym placem miejscowości o charakterze reprezentacyjnym – tu wzniesiono w 1911-1912 r. monumentalny kościół św. Pawła według projektu Johanna Klompa, a po utworzeniu w 1922 r. w Nowym Bytomiu gminy i przyłączeniu do Polski – tu też zbudowano okazały ratusz.

1920 r. budowa oficyny, autor projektu nieznan (informacja z Książ Wieczystych; wg *Książki obiektu budowlanego* kamienica wybudowana w 1923 roku).

Sytuacja – Budynek usytuowany w centrum Nowego Bytomia, dzielnicy Rudy Śląskiej, przy głównej ulicy Niedurnego, około ok. 100 metrów na południe od Urzędu Miejskiego. Oficyna usytuowana w kwartale zabudowy mieszkaniowej ograniczonej ulicami: Niedurnego, Kościuszki, Wojska Polskiego i pl. Jana Pawła II; w linii wewnętrznego podwórza, utworzonego przez kamienice przy: ul. Niedurnego 51, Niedurnego 53, ul. Kościuszki 2 oraz trzy oficyny przy ul.: Niedurnego 53A, Niedurnego 53B i Kościuszki 2A. Podwórze ma kształt prostokąta. W poprzek podwórza z ubitej ziemi biegnie chodnik z betonowych płyt i kształtek betonowych, w centrum zaś umieszczona jest wiata na śmieci.

Materiał, konstrukcja, technika - budynek wybudowany w technologii tradycyjnej: murowany z cegły, od zewnątrz i od wewnątrz otynkowany; brak detalu architektonicznego.

Sklepienia, stropy - strop belkowy ze ślepym pułapem z podsufitką, za wyjątkiem piwnic i klatki schodowej, gdzie strop ceglany, odcinkowy.

Wieżba dachowa - drewniana o konstrukcji płatwiowej.

Pokrycie dachu - papa.

Podłogi, posadzki – sień na parterze – kwadratowe płytki z lastrica; podesty międzykondygnacyjne oraz podesty na poszczególnych piętrach – płytki terakotowe, kwadratowe oraz płytki betonowe, również kwadratowe, barwione; mieszkania, strych oraz podest międzykondygnacyjny w partii strychu - podłoga *biała*, na której umieszczone płyty paździerzowe, wykładziny podłogowe itp.; WC-ty na półpiętrach – wylewka betonowa; piwnica – wylewka cementowa.

Schody zewnętrzne: do sklepu na parterze - betonowe, tzw. *wolne* (dwustopniowe)

Schody wewnętrzne: klatka schodowa – dwubiegowe powrotne ze środkowym podestem, o konstrukcji stalowej, z drewnianymi stopnicami; balustrada z drewnianych tralek (z III piętra na strych schody drewniane, dwubiegowe powrotne ze środkowym podestem; do piwnicy - jednobiegowe proste, murowane z cegły.

Okna - okienka w WC-ch (występujące w 4 osi) oraz strychowe - niewielkie, drewniana, w kształcie pionowego prostokąta, o konstrukcji krosnowej, jednodzielne (z podziałem szczeblinowym poziomym); pozostałe okna (stanowiące większość stolarki elewacji) - w kształcie pionowego prostokąta zamkniętego odcinkiem łuku, czteropodziałowe (dwudzielne, dwupoziomowe, z przesuniętym ślaniem): 1) w klatce schodowej o konstrukcji krosnowej (3 oś) 2) pozostałe - drewniane o konstrukcji skrzynekowej.

<p>14. Kubatura</p> <p style="text-align: center;">1300 m³</p>	<p>15. Powierzchnia użytkowa</p> <p style="text-align: center;">Użytkowa 324,8 m² Zabudowy 204 m²</p>	<p>16. Przeznaczenie pierwotne</p> <p style="text-align: center;">Mieszkalne</p>	<p>17. Użytkowanie obecne</p> <p style="text-align: center;">Mieszkalno-usługowe</p>
<p>18. Prace budowlane i konserwatorskie, ich przebieg i dokumentacja</p>		<p>19. Stan zachowania (fundamenty, ściany zewnętrzne, ściany wewnętrzne, sklepienia, stropy, konstrukcje dachowe, pokrycie dachu, wyposażenie i instalacje)</p> <p><u>Zły stan budynku:</u> Fundamenty - silne zawilgocenie Ściany zewnętrzne – zabrudzenie i miejscowe odspojenia tynku; wokół drzwi do sklepu malowidła figuralne(w typie graffiti) Ściany wewnętrzne – zawilgocenie, odspojenia tynku i silne zabrudzenie ścian (szczególnie w klatce schodowej), spękania murów, Stropy – ślady zamakania Konstrukcja dachowa – stan niezadawalający, drewno zaatakowane przez grzyby Pokrycie dachu – dostateczny, spękania papy Instalacje – średni, instalacja elektryczna zużyta, żeliwana instalacja wod.-kan. skorodowana Duże zużycie techniczne schodów, stolarka drzwiowa w części zdewastowana, brak znacznej części drewnianych tralek. balustrady schodów.</p>	
		<p>20. Najpilniejsze postulaty konserwatorskie</p> <p><u>Remont generalny budynku.</u></p> <p>Więźba – dezynfekcja, dokładny przegląd. Wymiana pokrycia dachu. Założenie izolacji. Znalezienie przyczyn spękań wewnętrznych muru i opracowanie metody ich likwidacji. Klatka schodowa: zbitcie zmurowanych tynków, wykonanie nowych tynków, przemurowanie spękań, malowanie wnętrza. Renowacja schodów – odczyszczenie i zabezpieczenie elementów metalowych, wymiana drewnianych stopnic, rekonstrukcja brakujących tralek. Wymiana instalacji elektrycznej i wod.-kan. Złożenie instalacji odgromowej.</p>	

21. Akta archiwalne (rodzaj akt, numery i miejsce przechowywania)

Książka obiektu budowlanego t.1-3, prowadzona od 1998 r.
(przechowywana w MPGM w Rudzie Śl. Ul. J. Markowej 22)

24. Uwagi różne

25. Opracował



tekst:

plany:

zdjęcia:

ABAKUS
Pracownia
Projektowo-Urbanistyczno-Konserwatorska

ul. Ks. bpa B. Bogdaina 25/2
41- 500 Chorzów
tel./fax.: (032) 2413 - 502

miejsca przechowywania negatywów Archiwum **ABAKUS** Chorzów
Karta po wypełnieniu podlega ochronie na podstawie przepisu prawa autorskiego.
Wrzesień 2006

22. Bibliografia

26. Adnotacje o inspekcjach, informacje o zmianach (daty, imiona i nazwiska wypełniających)

23. Źródła ikonograficzne i fotografia (rodzaj, miejsce przechowywania, sygnatury)

27. Załączniki

Wkładka: 6 sztuk

1. Miejscowość RUDA ŚLĄSKA	2. Obiekt OFICYNĄ -UL. NIEDURNEGO 53A	3. Zawartość wkładki c.d. pkt. 13
--------------------------------------	---	--------------------------------------

Drzwi zewnętrzne: główne - drewniane, półtoraskrzydłowe, zamknięte prostokątnie, obite płytami (konstrukcja niewidoczna), z przeszklonym wziernikiem w kształcie prostokąta, drzwi na zawiasach czopowych: do sklepu – wtórne, jednoskrzydłowe, zamknięte prostokątnie, metalowe.

Drzwi wewnętrzne: 1) drzwi z klatki schodowej do mieszkań - pierwotne, jednoskrzydłowe, pełne, o konstrukcji ramowo-płycinowej (dekoracja trójpłycinowa: płyciny w kształcie prostokąta, górna w układzie horyzontalnym, dwie dolne w układzie wertykalnym), drzwi na zawiasach czopowych; stolarka zachowana na parterze (1 drzwi); 2) drzwi w mieszkaniach - pierwotne, jednoskrzydłowe, pełne, o konstrukcji ramowo-płycinowej (dekoracja czteropłycinowa: płyciny w kształcie prostokąta, górna i dolna w układzie horyzontalnym, dwie środkowe w układzie wertykalnym), drzwi na zawiasach czopowych; 3) drzwi do większości mieszkań oraz w samych mieszkaniach: wtórne, z różnorodnych materiałów, głównie z drewnopochodnych, najczęściej płytowe lub z drewna (o konstrukcji ramowo-płycinowej), jednoskrzydłowe, zamknięte prostokątnie, na zawiasach czopowych; 3) drzwi do WC-ów (na półpiętrach) oraz do piwnicy i na strych - wtórne, jednoskrzydłowe, pełne, zamknięte prostokątnie, z materiałów drewnopochodnych, płytowe, drzwi na zawiasach czopowych.

Rzut - budynek wybudowany na rzucie prostokąta o ściętych dwóch narożach (od południa), z dwubocznym ryzalitem w osi centralnej (mieszczącym WC-ty); jednotraktowy; z dwubiegowa klatka schodowa usytuowana centralnie (lecz nie na osi).

Bryła - budynek czterokondygnacyjny, z podpiwniczeniem i z poddaszem użytkowanym jako strych. Bryła zwarta, prostopadłościenna, nakryta dachem pulpitowym; z dwubocznym wydatnym ryzalitem (mieszczącym WC-ty) występującym centralnie, który niższy od budynku. Od strony wschodniej budynek przylega do kamienicy przy ul. Niedurnego 53, zaś od strony zachodniej do drugiej oficyny (przy ul. Niedurnego 53B).

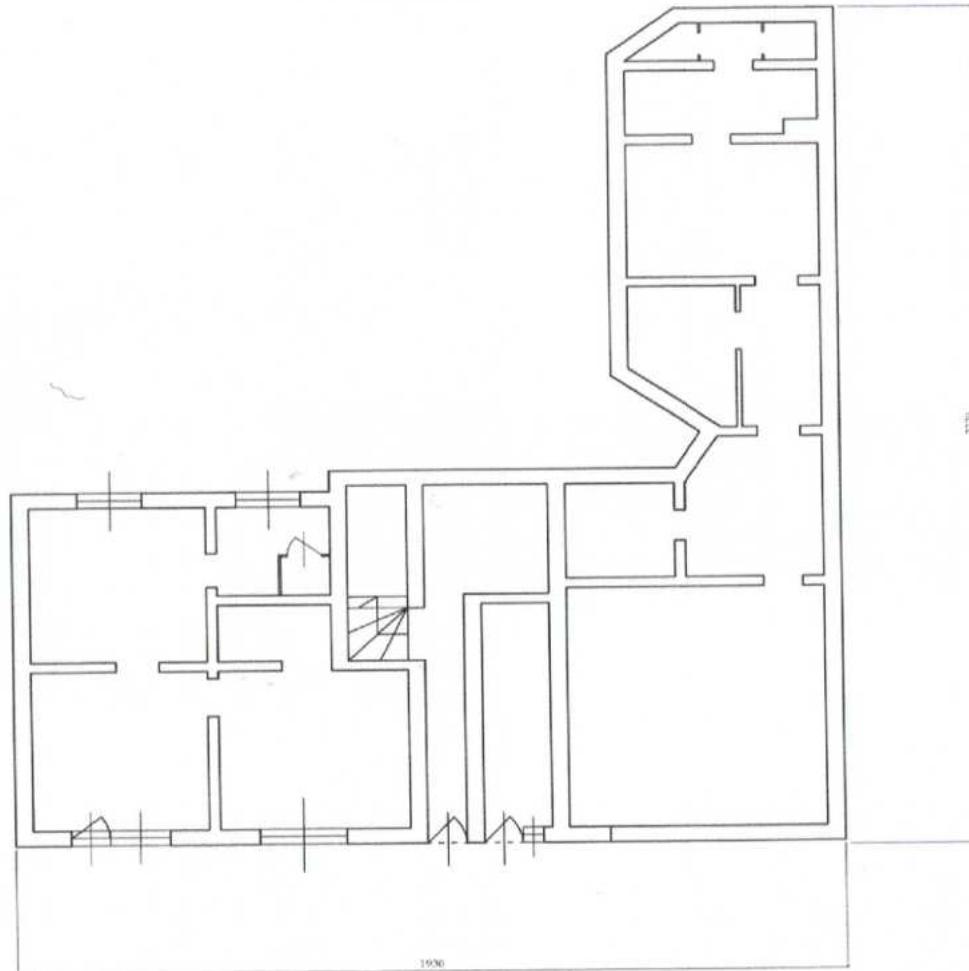
Elewacja (występująca od strony południowej) - otynkowana, czterokondygnacyjowa, sześciosiowa, partia parteru częściowo przebudowana (sklep w części zachodniej). Elewację przepruwają otwory okienne i drzwiowe. W I-szej osi występują prostokątne drzwi do sklepu (wtórny otwór drzwiowy), w 3 osi – główne drzwi do oficyny (drzwi w kształcie prostokąta, otwór drzwiowy zamknięty łukiem odcinkowym). Okienka WC-tów występujące w ryzalicie (pomiędzy 3 a 4 osią) oraz okienka strychowe mają kształt pionowego prostokąta. Pozostałe okna mają kształt prostokątów zamkniętych odcinkiem łuku, w układzie wertykalnym. Na parterze występuje cokół z odsadzką. W pozostałych trzech bokach oficyna graniczy z sąsiednimi budynkami.

1. Miejscowość R U D A Ś L ą S K A	2. Obiekt O F I C Y N A - U L . N I E D U R N E G O 5 3 A	3. Zawartość wkładki c.d. pkt. 13
--	---	--------------------------------------

Wnętrze – jednotraktowe, z umieszczoną centralnie (choć nie na osi) klatką schodową. Klatka schodowa z dwubiegowymi schodami oraz WC-tami na półpiętrach. Na wszystkich kondygnacjach znajdują się po dwa mieszkania, składające się z dwóch pokoi i z dużej kuchni. (razem 6 mieszkań oraz 1 lokal usługowy na parterze).

Wyposażenie – brak

Instalacje - elektryczna, wodno-kanalizacyjna, telefoniczna, gazowa, ogrzewanie piecowe.

WKŁADKA DO KARTY EWIDENCYJNEJ ZABYTKÓW ARCHITEKTURY I BUDOWNICTWA**ZAŁĄCZNIK NR 2***1. Miejscowość***RUDA ŚLĄSKA***2. Obiekt***OFICYNA -UL. NIEDURNEGO 53A***3. Zawartość wkładki***rzut przyziemia**

1. Miejscowość

RUDA ŚLĄSKA

2. Obiekt

OFICYNA -UL. NIEDURNEGO 53A

3. Zawartość wkładki

Dokumentacja fotograficzna



1. Elewacja frontowa oficyny



2. Elewacja frontowa oficyny - fragment

1. Miejscowość

RUDA ŚLĄSKA

2. Obiekt

OFICyna -UL. NIEDURNEGO 53A

3. Zawartość wkładki

Dokumentacja fotograficzna



3. Fragment elewacji frontowej



4. Pierwotna stolarka okienna

1. Miejscowość

RUDA ŚLĄSKA

2. Obiekt

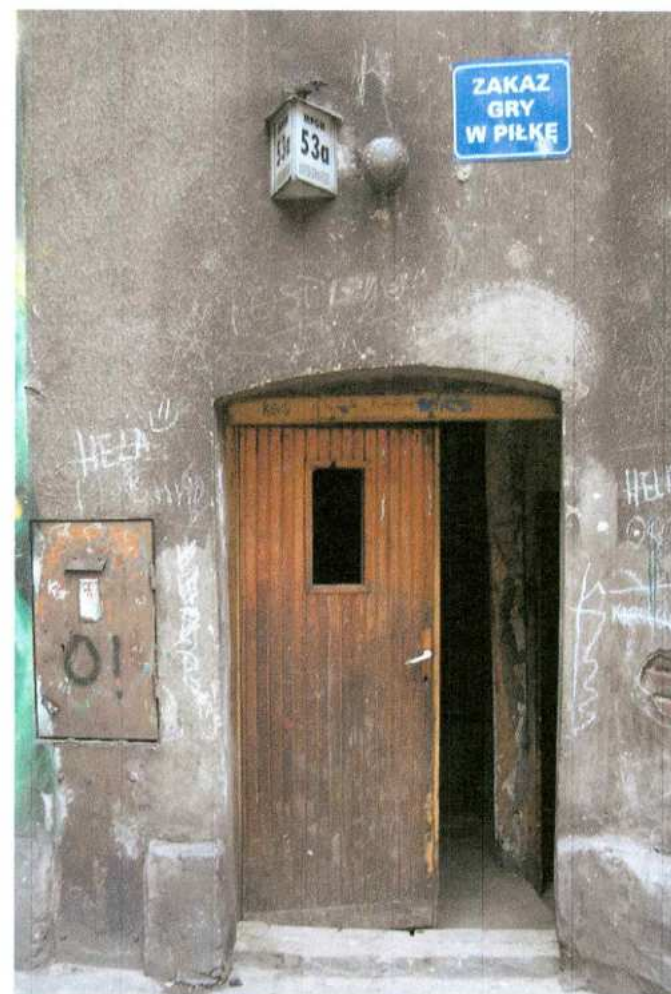
OFICyna - UL. NIEDURNEGO 53A

3. Zawartość wkładki

Dokumentacja fotograficzna



5. Drzwi wewnętrzne do mieszkań



6. Drzwi wejściowe do budynku

1. Miejscowość

RUDA ŚLĄSKA

2. Obiekt

OFICyna -UL. NIEDURNEGO 53A

3. Zawartość wkładki

Dokumentacja fotograficzna



7. Drzwi wewnętrzne w mieszkaniach



8. Klatka schodowa - schody

1. Miejscowość

RUDA ŚLĄSKA

2. Obiekt

OFICYNA - UL. NIEDURNEGO 53A

3. Zawartość wkładki

Dokumentacja fotograficzna



9. Klatka schodowa - półpiętro



10. Klatka schodowa

1. Miejscowość

RUDA ŚLĄSKA

2. Obiekt

OFICyna - UL. NIEDURNEGO 53A

3. Zawartość wkładki

Dokumentacja fotograficzna



11. Wnętrze - pokój



12. Schody do piwnicy

1. Miejscowość

RUDA ŚLĄSKA

2. Obiekt

OFICyna - UL. NIEDURNEGO 53A

3. Zawartość wkładki

Dokumentacja fotograficzna



13. Wnętrze – piwnica



14. Więźba dachowa