

1. Obiekt

DOM MIESZKALNY - OFICYNA

2. Czas powstania
1920r.

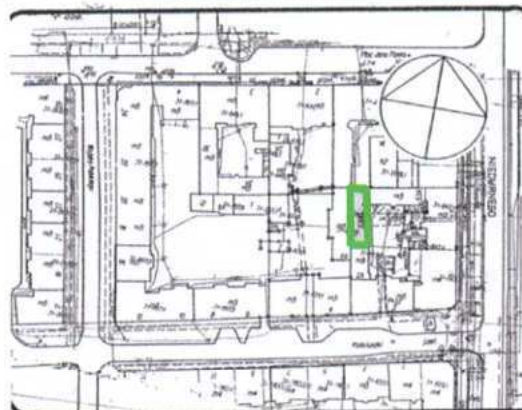
3. Miejscowość
RUDA ŚLĄSKA
Dzielnica **NOWY BYTOM**

II. 1-zdjęcie, 2-sytuacja, 3-orientacja

1.



2.



3.



4. Adres

Ruda Śląska
ul. Niedurnego 53 b

Księga Wieczysta 16464
Działka nr: 642/88 obręb Nowy Bytom

5. Przynależność administracyjna

województwo **śląskie**

gmina **Ruda Śląska**
powiat **grodzki**

6. Poprzednie nazwy miejscowości

Beuthener Schwarzwald,
Friedenshütte,

7. Przynależność administracyjna
przed 31 grudnia 1998r

województwo **katowickie**
gmina **Ruda Śląska**

8. Właściciel i jego adres

Gmina Miejska Ruda Śląska
Ruda Śląska Pl. Jana Pawła II nr 6

9. Użytkownik i jego adres

Zarządca:
Miejskie Przedsiębiorstwo Gospodarki
Mieszkaniowej Ruda Śląska ul. Markowej
22

10.

Nr
data

Obecna dzielnica Rudy Śląskiej Nowy Bytom początkowo była częścią miasta Bytomia, pierwsze zapisy historyczne o niej pochodzą z 1369 r. pełniła ona funkcję lasu obywatelskiego. W 1624 r. pojawia się jej nazwa Schwarzwald. Rozwój gospodarczy tego rejonu nastąpił w XVIII w. wraz z rozwojem przemysłu węglowego i hutniczego. W 1789 r. powstają tu między innymi kopalnia Luiza i Król Salomon, a w 1830 r. Ottilie. W 1822 r. powstała cynkownia Klara, w 1836 r. huta cynku Rosamunde, a w 1840 r. Fiedenshuetten. W latach 1899-1902 zbudowano kopalnię Friedengrube, a 1903-1904 r. szyb Hillebrand kopalni Gottesseggen. Rozwój przemysłu był impulsem rozwoju osadnictwa. W pobliżu tych zakładów w krótkim czasie zbudowano liczne domy dla pracowników. Dało to początek dwóm osadom zwanych potocznie Fiedenshuetten – obecny Nowy Bytom i Eintrachthuetten - obecnie dzielnica Świętochłowic - Zgoda odłączona od Nowego Bytomia w 1929 r. Osada, która pierwotnie funkcjonowała jako leśna, od XIX w. przekształcona została w osadę przemysłową. Las uległ parcelacji na działki budowlane, bądź został zniszczony wskutek działalności przemysłu. Do 1891 r. teren Czarnego Lasu był obszarem dworskim Bytomia, a po 1891 r. został włączony do miasta jako dzielnica. Dopiero w 1898 r. miasto Bytom sprzedało grunty dawnego Czarnego Lasu różnym koncernom przemysłowym. Osada uzyskuje wówczas większą samodzielność i odrębność. W 1897 r. powstaje urząd pocztowy, w 1913 r. własna stacja kolejowa, w latach 1906-1907 osada otrzymała kanalizację. Główna zabudowa miejscowości kumuluje się przy dawnej drodze w kierunku Bytomia – wzdłuż ul. Niedurnego, a dawny plac targowy obecny Plac Jana Pawła II staje się centralnym placem miejscowości o charakterze reprezentacyjnym – tu wzniesiono w 1911-1912 r. monumentalny kościół św. Pawła według projektu Johanna Klompa, a po utworzeniu w 1922 r. w Nowym Bytomiu gminy i przyłączeniu do Polski – tu też zbudowano okazały ratusz. Kamienice przy ul. Niedurnego

Sytuacja – budynek usytuowany w centrum Nowego Bytomia dzielnicy Rudy Śląskiej, na wspólnym podwórzu gospodarczym kamienicy przy ul. Niedurnego 53 i ul. Kościuszki 2. Oficyna ramuje podwórze gospodarcze od zachodu wraz z oficyną przy ul. Kościuszki nr 2 a, od północy oficyna przy ul. Niedurnego 53a, od wschodu kamienica przy ul. Niedurnego 53, a od południa budynek przy ul. Kościuszki 2. Budynek oficyny elewacją frontową zwrócony na wschód. Podwórze prostokątne, nawierzchnia z ubitej ziemi, jedynie w poprzek biegnie chodnik z betonowych płyt i kształtek, w części centralnej podwórza – wiata na śmieci

Materiał, konstrukcja, technika – budynek murowany z cegły pełnej, w piwnicach ściany murowane z cegły i kamienia, od frontu i wewnątrz tynkowany, brak detalu architektonicznego

Sklepienia, stropy – w piwnicy i w klatce schodowej w budynku oficyny – strop ceramiczny odcinkowy; nad parterem i piętremi – stropy drewniane belkowe z podsufitką,

Więźba dachowa – drewniana, o konstrukcji płatwiowej

Pokrycie dachu – dach kryty papą

Podłogi, posadzki – w piwnicach posadzki cementowe; na klatce schodowej i w sieni – pierwotnie płytki ceramiczne obecnie w większości wymienione na płytki z lastryka; w mieszkaniach - podłogi drewniane

Schody wewnętrzne – główne- dwubiegowe, o konstrukcji stalowej, belkowe, stopnice drewniane, balustrada metalowa, pochwyty drewniane; schody do piwnicy - jednobiegowe cementowe, w sieni oficyny- schody jednobiegowe cementowe

Okna – w mieszkaniach drewniane, o konstrukcji skrzynkowej, na klatce schodowej drewniane, o konstrukcji krosnowej; Okna w elewacji frontowej – dwudzielne, dwupoziomowe, zamknięte łukiem odcinkowym i małe okienka w ryzalicie jednodzielne, dwupoziomowe, prostokątne;

Drzwi - drzwi wejściowe – wtórne, wiórowe, dwuskrzydłowe, prostokątne (pierwotne zamknięte łukiem odcinkowym), zawiasy czopowe; drzwi do mieszkań - drewniane, jednoskrzydłowe, o konstrukcji ramowo-płycinowej, pełne, zawiasy czopowe, do piwnicy – drewniane, o konstrukcji deskowo listwowej, pełne, prostokątne, zawiasy krzyżowe;

Rzut – budynek na rzucie zbliżonym do prostokąta, z ryzalitem trójkątnym od frontu, jednotraktowy, układ pomieszczeń amfiladowy. Klatka schodowa na wprost wejścia

Bryła – zwarta; oficyna - czterokondygnacyjna, podpiwniczona, z poddaszem, kryta dachem pulpitowym.

powstanie oficyny dobudowanej do budynku głównego.
Autor nieznany. Budynek bez wyraźnych cech stylowych .

cd. na załączniku nr 1

14. Kubatura budynek oficyny 1150 m³	15. Powierzchnia użytkowa budynek oficyny -350 m²	16. Przeznaczenie pierwotne dom mieszkalny	17. Użytkowanie obecne Mieszkalno - usługowe
18. Prace budowlane i konserwatorskie, ich przebieg i dokumentacja W budynku przeprowadzano bieżące remonty zachowawcze. Według książki obiektu: <ul style="list-style-type: none">● W 1999 r. – remont stropu nad przejazdową sienią● 2002-2003 r. – przebudowa kominów nad dachami i częściowa wymiana konstrukcji● 2003 r. – wymiana pokrycia dachowego z dachówki ceramicznej karpiówki ułożonej podwójnie w koronkę, na analogiczne		19. Stan zachowania (fundamenty, ściany zewnętrzne, ściany wewnętrzne, sklepienia, stropy, konstrukcje dachowe, pokrycie dachu, wyposażenie i instalacje) <u>Ściany zewnętrzne i wewnętrzne</u> : stan średni – zwilgocenia, ubytki w tynku, zabrudzenia <u>Sklepienia, stropy</u> – stan średni naturalne zużycie <u>Wieżba dachowa</u> – stan średni naturalne zużycie <u>Pokrycie dachu</u> – stan średni, naturalne zużycie <u>Obróbki blacharskie</u> – stan średni <u>Wyposażenie</u> – stolarka, schody – stan średni, naturalne zużycie <u>Instalacje</u> – stan średni, naturalne zużycie,	
		20. Najpilniejsze postulaty konserwatorskie Remont budynku obejmujący: <ul style="list-style-type: none">● stała kontrola więźby dachowej i pokrycia dachowego pokrycia dachowego i w miarę potrzeb● konserwację stolarki okiennej i drzwiowej● remont elewacji – osuszenie ścian, wprowadzenie izolacji, uzupełnienie tynków	

21. Akta archiwalne (rodzaj akt, numery i miejsce przechowywania)

- Karta techniczna obiektu przechowywana w MPGM w Rudzie Śląskiej przy ul. Markowej 22
- Dokumentacja w Archiwum Śląskiego Wojewódzkiego Konserwatora Zabytków w Katowicach:
- J. Kubica , Studium uwarunkowań i kierunków zagospodarowania przestrzennego
- Uwarunkowania wynikające z ochrony środowiska kulturowego. Waloryzacja historyczna miasta
- Wyznaczenie stref ochrony konserwatorskiej i wytyczenie poszczególnych
- dzielnic: Bielszowice, Bykowina, Chebzie, Godula, Halemba, Kochłowice,
- Kuźnia Rudzka, Nowy Bytom, Orzegów, Ruda, Wirek. 1987 r. Sygn. 8410
- E. Bergman, J. Gierymski ,Ekspertyza konserwatorska. Nowy Bytom tom V. Wnioski konserwatorskie
- Katalog zabytków o wartości ponadregionalnej. Spis zabytków - załącznik do planszy. Fotografie
- Plansza 1:2000. 11987 r. sygn.3010/VI, 3011/VI, 3012/VI

22. Bibliografia

Opracowania ogólne
Przemysław Nadolski, Ruda Śląska wczoraj. Ruda o/s gestern, Gliwice 1997

23. Źródła ikonograficzne i fotografia (rodzaj, miejsce przechowywania, sygnatury)

Fotografie - Pracownia Projektowo-Urbanistyczno-Konserwatorska „ABAKUS” z Chorzowa

24. Uwagi różne

25. Opracował

tekst:

plany:

zdjęcia:



ABAKUS
Pracownia
Projektowo-Urbanistyczno-Konserwatorska

ul. Ks. bpa B. Bogdaina 25/2
41- 500 Chorzów
tel./fax.: (032) 2413 - 502

miejsca przechowywania negatywów Archiwum ABAKUS Chorzów
Karta po wypełnieniu podlega ochronie na podstawie przepisu prawa autorskiego.
Kwiecień 2007

26. Adnotacje o inspekcjach, informacje o zmianach (daty, imiona i nazwiska wypełniających)

27. Załączniki

Wkładka: 5 sztuk

1. Miejscowość RUDA ŚLĄSKA	2. Obiekt DOMY MIESZKALNE - OSIEDLE PATRONACKIE - ul. Niedurnego 53b	3. Zawartość wkładki c.d. pkt. 13
--------------------------------------	--	--------------------------------------

Elewacja frontowa – pięcioosiowa, otynkowana pozbawiona dekoracji, jedynie wydzielony cokół. Między drugą a trzecią osią trójkątny ryzalit z małymi okienkami do ustępów, wejście na trzeciej osi. Linia okien klatki schodowej powyżej linii okien elewacji. Narożnik elewacji ścięty

Elewacje boczne – przylegają do sąsiednich kamienic

Wnętrza – w budynku zachowany częściowo pierwotny układ pomieszczeń

Wystrój – z pierwotnego wyposażenia budynku zachowało się niewiele , jedynie:

- schody z balustradą
- Stolarka okienna - częściowo
- Stolarka drzwiowa - części

Instalacje - wodociągowa, kanalizacyjna, elektryczna, gazowa, telefoniczna, ogrzewanie mieszkań piecowe, instalacja odgromowa

1. Miejscowość

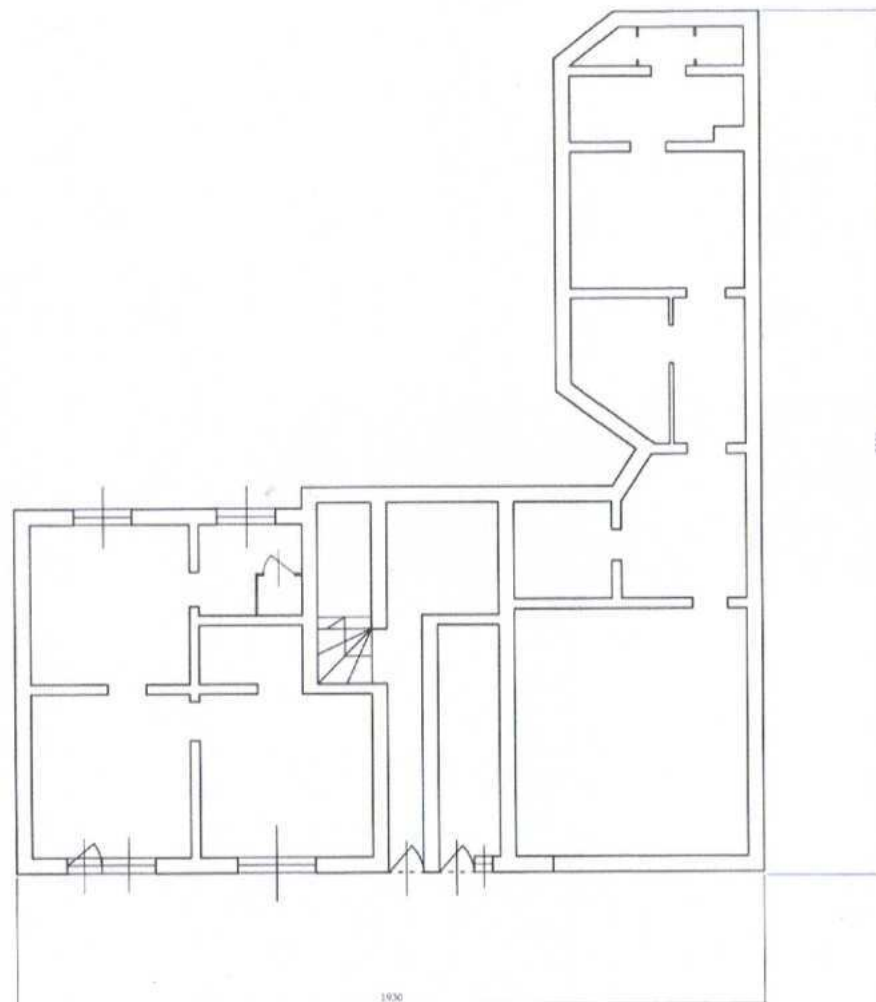
RUDA ŚLĄSKA

2. Obiekt

DOMY MIESZKALNE - OSIEDLE PATRONACKIE
ul. Niedurnego 53b

3. Zawartość wkładki

rzut przyziemia



1. Miejscowość

RUDA ŚLĄSKA

2. Obiekt

DOMY MIESZKALNE - OSIEDLE PATRONACKIE
ul. Niedurnego 53b

3. Zawartość wkładki

Dokumentacja fotograficzna



1. Widok ogólny elewacji frontowej



2. Widok ogólny

1. Miejscowość

RUDA ŚLĄSKA

2. Obiekt

DOMY MIESZKALNE - OSIEDLE PATRONACKIE
ul. Niedurnego 53b

3. Zawartość wkładki

Dokumentacja fotograficzna



3. Elewacja tylna



4. Stolarka okienna

1. Miejscowość

RUDA ŚLĄSKA

2. Obiekt

**DOMY MIESZKALNE - OSIEDLE PATRONACKIE
ul. Niedurnego 53b**

3. Zawartość wkładki

Dokumentacja fotograficzna



5. Stolarka okienna



6. Stolarka okienna

1. Miejscowość

RUDA ŚLĄSKA

2. Obiekt

DOMY MIESZKALNE - OSIEDLE PATRONACKIE
ul. Niedurnego 53b

3. Zawartość wkładki

Dokumentacja fotograficzna



7. Klatka schodowa



8. Schody oraz balustrada

1. Miejscowość

RUDA ŚLĄSKA

2. Obiekt

DOMY MIESZKALNE - OSIEDLE PATRONACKIE
ul. Niedurnego 53b

3. Zawartość wkładki

Dokumentacja fotograficzna



9. Posadzka klatki schodowej



10. Wejście do piwnicy

1. Miejscowość

RUDA ŚLĄSKA

2. Obiekt


DOMY MIESZKALNE - OSIEDLE PATRONACKIE
ul. Niedurnego 53b

3. Zawartość wkładki

Dokumentacja fotograficzna



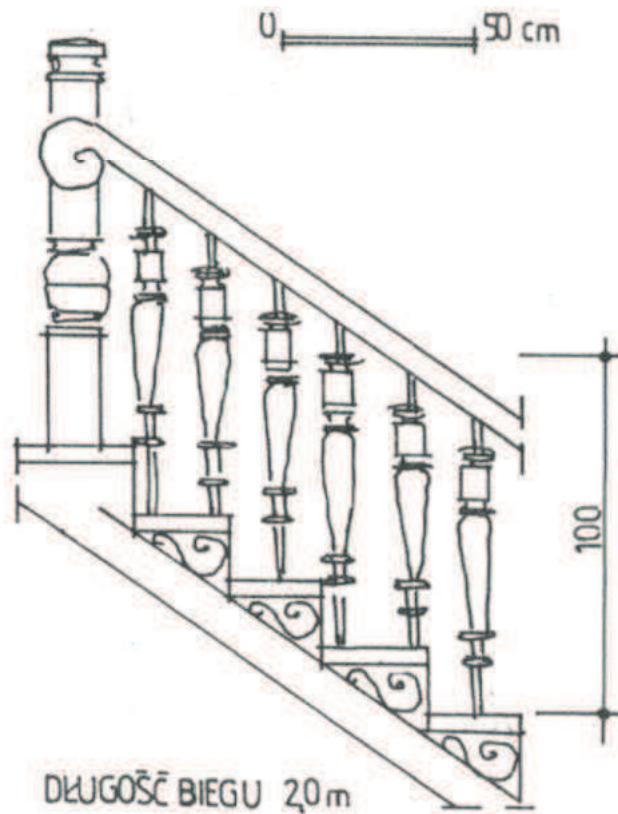
11. Drzwi do mieszkań

1. Obiekt BALUSTRADA SCHODÓW	2. Czas powstania 1923 r.	3. Miejscowość RUDA ŚLĄSKA-NOWY BYTOM
8. Zdjęcia obiektu 		4 Lokalizacja (dokładny adres, piętro) ul. Niedurnego 53 b 41-709 Ruda Śląska
		5. Właściciel obiektu i jego adres Miasto Ruda Śląska pl. Jana Pawła II 6, 41-709 Ruda Śląska
		6. Użytkownik obiektu i jego adres J.w.
		7. Numer wpisu do rejestru

9. Opis obiektu

Schody dwubiegowe, o konstrukcji stalowej, z drewnianymi stopnicami. Balustrada - ozdobna, drewniana, z drewnianymi słupkami i drewnianymi pochwytami. Balustrada o cienkich, toczonych tralkach. Każda tralka zwężająca się ku dołowi, z dekoracją w formie wałków i wklęsek. Słupek w kształcie tralki - z dekoracją w formie wałka, u dołu, pośrodku i u góry słupka. Między dolnym, a środkowym wałkiem forma kulista.

zwymiarowane rysunki obiektu z określoną skalą rysunku



10. Uwagi

Prowadzić bieżące prace konserwatorskie.

11. Wykorzystane materiały archiwalne

12. Opracował