

I. Obiekt

KAMIENICA2. Czas powstania
1904 rok3. Miejscowość
RUDA ŚLĄSKA
Dzielnica Nowy Bytom

II. 1-zdjęcie, 2-sytuacja, 3-orientacja

1.



2.



3.



4. Adres

Ruda Śląska – Nowy Bytom
ul. Niedurnego 55-57nr hipoteczny
Nr działki 1.2656/88
KW 8649 R

5. Przynależność administracyjna

województwo **śląskie**gmina **Ruda Śląska**
powiat **grodzki**

6. Poprzednie nazwy miejscowości

Okolo 1624 r. Schwarzwald , w 1668 r.
Miejski Czarny Las, od okolo 1840 r.
Friedenshuetten, od 1922 r. Polski Bytom,
a następnie Nowy Bytom7. Przynależność administracyjna
przed 31 grudnia 1998rwojewództwo **katowickie**
gmina **Ruda Śląska**

8. Właściciel i jego adres

Gmina Miejska Ruda Śląska
Ruda Śląska Pl. Jana Pawła II nr 6

9. Użytkownik i jego adres

Miejskie Przedsiębiorstwo Gospodarki
Mieszkaniowej
Ruda Śl. Ul. Markowej 22

10.

Nr
data

Obecna dzielnica Rudy Śląskiej Nowy Bytom początkowo była częścią miasta Bytomia, pierwsze zapisy historyczne o niej pochodzą z 1369 r. pełniła ona funkcję lasu obywatelskiego. W 1624 r. pojawia się jej nazwa Schwarzwald. Rozwój gospodarczy tego rejonu nastąpił w XVIII w. wraz z rozwojem przemysłu węglowego i hutniczego. W 1789 r. powstają tu między innymi kopalnia Luiza i Król Salomon, a w 1830 r. Ottilie. W 1822 r. powstała cynkownia Klara, w 1836 r. huta cynku Rosamunde, a w 1840 r. Fiedenshuetten. W latach 1899-1902 zbudowano kopalnię Friedengrube, a 1903-1904 r. szyb Hillebrand kopalni Gottessegen. Rozwój przemysłu był impulsem rozwoju osadnictwa. W pobliżu tych zakładów w krótkim czasie zbudowano liczne domy dla pracowników. Dało to początek dwóm osadom zwanych potocznie Fiedenshuetten – obecny Nowy Bytom i Eintrachthuetten – obecnie dzielnica Świętochłowic - Zgoda odłączona od Nowego Bytomia w 1929 r. Osada, która pierwotnie funkcjonowała jako leśna, od XIX w. przekształcona została w osadę przemysłową. Las uległ parcelacji na działki budowlane, bądź został zniszczony wskutek działalności przemysłu. Do 1891 r. teren Czarnego Lasu był obszarem dworskim Bytomia, a po 1891 r. został włączony do miasta jako dzielnica. Dopiero w 1898 r. miasto Bytom sprzedawało grunty dawnego Czarnego Lasu różnym koncernom przemysłowym. Osada uzyskuje wówczas większą samodzielność i odrębność. W 1897 r. powstaje urząd pocztowy, w 1913 r. własna stacja kolejowa, w latach 1906-1907 osada otrzymała kanalizację. Główna zabudowa miejscowości kumuluje się przy dawnej drodze w kierunku Bytomia – wzdłuż ul. Niedurnego, a dawny plac targowy obecny Plac Jana Pawła II staje się centralnym placem miejscowości o charakterze reprezentacyjnym – tu wzniesiono w 1911-1912 r. monumentalny kościół św. Pawła według projektu Johanna Klompa, a po utworzeniu w 1922 r. w Nowym Bytomiu gminy i przyłączeniu do Polski – tu też zbudowano okazały ratusz.

Ok. 1904 budowa obiektu

Autor projektu nieznan.

Budynek łączy w sobie cechy neogotyku i secesji.

Do 1945 – budynek mieszkalny w zarządku Huty Pokój

Sytuacja – Budynek zlokalizowany jest w centralnej części Nowego Bytomia, dzielnicy Rudy Śląskiej, na parceli nr 55 – 57 przy ulicy Niedurnego u zbiegu z Placem Jana Pawła II. Obiekt w zwartej zabudowie zachodniej pierzei ulicy Niedurnego oraz południowej pierzei Placu Jana Pawła II. Od południa i od zachodu graniczy z budynkami mieszkalnymi. Działka, na której zlokalizowany jest budynek ma kształt nieregularny, wynikający z podziału podwórza wspólnego z kamienicą przy Placu Jana Pawła II 1. Od północy podwórza wewnętrzne.

Materiał, konstrukcja, technika - budynek wybudowany w technologii tradycyjnej: murowany z cegły maszynowej, fundamenty betonowe. Detal architektoniczny tynkowy oraz z kształtek ceglanych i glazurowanej na zielono cegły. Konstrukcja dachu drewniana, pokrycie papą. Ściany w piwnicach o grubości 64 cm; na kondygnacjach nadziemnych 51 i 38 cm.

Sklepienia, stropy - w piwnicach stropy ceramiczne, odcinkowe Kleina na profilach stalowych oraz płaskie betonowe (w północno – zachodniej części piwnicy), na piętrach drewniane.

Więźba dachowa - drewniana o konstrukcji krokwiowo-płatwiowej ze ścianką kolankową.

Pokrycie dachu - papa termozgrzewalna.

Podłogi, posadzki - w piwnicach wylewki betonowe. W dolnej części holu współczesne płytki gresowe, na podestach schodów czarno – biała szachownica ceramiczna.

Schody zewnętrzne - do pomieszczeń sklepowych (wejścia w elewacjach) współczesne jednobiegowe półwolne, z pokryciem współczesnymi płytkami ceramicznymi. Schody do pomieszczenia sklepowego (wejście z naroża budynku) jednobiegowe, kaskadowe, z pokryciem współczesnymi płytkami ceramicznymi.

Schody wewnętrzne – do piwnicy betonowe, jednobiegowe. Główne stalowe, ażurowe, przyściennie, dwubiegowe z podestami. Podstopnice ażurowe, stopnie drewniane (obecnie wymienione), policzki schodów z ażurową dekoracją ząbkową oraz fryzem roślinnym. Balustrada z toczonych balasek o formie wrzecionowej, pochwyty drewniane. Słupki narożne z gałką.

Stolarka okienna - w korpusie budynku drewniana, skrzynkowa. W piwnicy okna prostokątne, dwuskrzydłowe, dwudzielne. Na kondygnacjach w kształcie pionowego prostokąta zamkniętego łukiem odcinkowym, dwupoziomowe, dwudzielne, z przechodzącym impostowym ślimieniem; listwy przyrytkowe kanelowane, z głowicami w formie wolut z akantem (zachowane w czterech oknach pietra od strony placu) oraz proste (głównie w tylnej elewacji). Na ostatniej kondygnacji elewacji wschodniej okna zespolone z podziałem krzyżowym. W partii strychowej okienka dwudzielne ze stolarką pojedynczą, krosnową. Stolarka malowana na zielono. W klatce schodowej okna z dodatkowym wklęsłowypukłym podziałem nadświetlenia. Drzwi zewnętrzne – główne – drewniane, dwuskrzydłowe, zamknięte łukiem odcinkowym. Konstrukcja ramowo – pływająca na zawiasach czopowych. Nadświetle dwudzielne, przeszklone, zamknięte od wewnątrz kratownicą z powtarzających się V. Skrzydła z trzema pływającymi zdobionymi płaskimi rautami. Pochwyty wymienione, malowane na brązowo. Drzwi bramne dwuskrzydłowe, metalowe, pełne, malowane na zielono. Skrzydła zdobione ornamentem wolutowym, na zawiasach czopowych. Drzwi do skłenów – ślusarka

Śląska.
2002 r. – utworzenie Zarządu Nieruchomości

Drzwi wewnętrzne – większość stolarki pierwotna, z zachowanymi pierwotnymi szyldzikami, część z nich posiada pierwotne klamki: na kondygnacjach nadziemnych drzwi do pomieszczeń dwuskrzydłowe o konstrukcji ramowo – plicinowej, z nadświetlem, z przeszkleniem w formie leżącego prostokąta, dzielonego szprosami na prostokątne pola. Skrzydła w górnej części przeszklone, pola przeszkleń zamknięte od góry trójbocznie, w narożnikach rzeźbione kwiaty anemonów. Dolane pliciny zdobione rautami. Boki odrzwi i listwy przymykowe kanelowane zdobione ślimacznkami z akantem. Drzwi nowe (wstawione dodatkowe w ścianach szczytowych podestów jednoskrzydłowe, pełne o konstrukcji płytowej lub ramowo – plicinowej, na zawiasach czopowych, płytowe lub z płaskimi plicinami. Drzwi do sanitariatów na półpiętrach i piwnicy jednoskrzydłowe, pełne, o konstrukcji ramowo – plicinowej.

cd. na załączniku nr 1

<p>14. Kubatura</p> <p>9620 m³</p>	<p>15. Powierzchnia użytkowa</p> <p>Użytkowa 1196,6 m² Zabudowy 509 m²</p>	<p>16. Przeznaczenie pierwotne</p> <p>Mieszkalno-usługowe</p>	<p>17. Użytkowanie obecne</p> <p>Mieszkalno-usługowe</p>
<p>18. Prace budowlane i konserwatorskie, ich przebieg i dokumentacja</p> <p>1999 – renowacja elewacji 12.2002 – rozbiórka komórek na balkonach, remont balkonów 2003 – remont stolarki okiennej, schodów, remont instalacje elektrycznej 04.2004 – remont instalacji gazowej 08.2004 – remont klatki schodowej (57) 09.2005 – wykonanie wkładów kwasoodpornych oraz zewnętrznego komina metalowego 09.2005 – remont częściowy stropów (57) 11.2005 – remont dachu Dokumentacja prac remontowych w posiadaniu Pani Barbary Dworak Zarządcy Wspólnoty Nieruchomości Mieszkalnej przy ul. Niedurnego 55, 57, 41-709 Ruda Śląska, Plac Jana Pawła II 2/4</p>		<p>19. Stan zachowania (fundamenty, ściany zewnętrzne, ściany wewnętrzne, sklepienia, stropy, konstrukcje dachowe, pokrycie dachu, wyposażenie i instalacje)</p> <p><u>Ogólny</u> – dość dobry <u>Fundamenty</u> – suche, stan dobry <u>Ściany zewnętrzne</u> – stan dobry, <u>Ściany wewnętrzne</u> – miejscowo drobne spękania murów, <u>Stropy</u> – niewielkie spękania <u>Konstrukcja dachowa</u> – dobry, jedynie niewielkie, miejscowe ubytki drewna <u>Pokrycie dachu</u> – dobry, <u>Wyposażenie</u> – dobry <u>Instalacje</u> – dobry</p> <p>20. Najpilniejsze postulaty konserwatorskie</p> <ul style="list-style-type: none">• Zachowanie i utrzymanie stanu obecnego,• Remonty zachowawcze stolarki okiennej i drzwiowej,	

21. Akta archiwalne (rodzaj akt, numery i miejsce przechowywania)

1. Inwentaryzacja budynku mieszkalnego. Październik 1997. Wspólnota Mieszkaniowa Budynku przy ul. Niedurnego 55 – 57, Pani B. Dworak, Pl. Jana Pawła II 2/4
2. Dokumentacja techniczna budynku mieszkalnego wielorodzinnego wraz z lokalami użytkowymi przy ul. Niedurnego 55 – 57 w Rudzie Śląskiej 9 stanowiącego wspólnotę mieszkaniową. Październik 2003 r. Wspólnota Mieszkaniowa Budynku przy ul. Niedurnego 55 – 57, Pani B. Dworak, Pl. Jana Pawła II 2/4

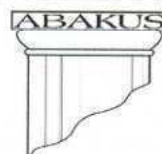
24. Uwagi różne

25. Opracował

tekst:

plany:

zdjęcia:



ABAKUS
Pracownia
Projektowo-Urbanistyczno-Konserwatorska

ul. Ks. bpa B. Bogdaina 25/2
41- 500 Chorzów
tel./fax.: (032) 2413 - 502

miejsca przechowywania negatywów Archiwum **ABAKUS** Chorzów
Karta po wypełnieniu podlega ochronie na podstawie przepisu prawa autorskiego.
Wrzesień 2006

22. Bibliografia

26. Adnotacje o inspekcjach, informacje o zmianach (daty, imiona i nazwiska wypełniających)

23. Źródła ikonograficzne i fotografia (rodzaj, miejsce przechowywania, sygnatury)

27. Załączniki

Wkładka: 10 sztuk

1. Miejscowość RUDA ŚLĄSKA	2. Obiekt KAMIENICA - UL. NIEDURNEGO 55-57	3. Zawartość wkladki c.d. pkt. 13
--------------------------------------	--	--------------------------------------

Elewacja wschodnia - niesymetryczna, dwunastoosiowa, w układzie 2-1-3-1-2-1-1-1. W osiach 4-6 pseudoryzalit; w osi 12. ścięty narożnik. W przyziemiu w osi 3, w pseudoryzalicie przejazd bramny zamknięty prosto, z górnymi narożnikami ściętymi w formie rozglifionych tromp. Pomiędzy osiami 8 i 9 zamknięte łukami odcinkowymi biforium z drzwiami wejściowymi zamkniętymi łukami odcinkowymi. W rozglifieniach. Łuki z wykonanymi z zielonej cegły kłińcami u podstawy i w zworniku. Oba wejścia pod wspólnym łukiem odcinkowym podkreślonym półwałkiem i pionowymi zielonymi ceglami. Pomiędzy nimi pięć współczesnych, prosto zamkniętych witryn w prostych opaskach, nad którymi widoczne ślady wcześniejszych, węższych okien sklepowych. W narożniku prosto zamknięte wejście do sklepu z opaską jak w witrynach. Przyziemie od wyższych kondygnacji wydziela gzyms kostkowy, nad którym spadzisty parapetowy gzyms z zielonych cegieł. W osiach 1-2 i 8-9 pseudobalkony o pełnych balustradach dekorowanych płycinami zamkniętymi łukami kotarowymi, w których kwiaty słonecznika (na wszystkich kondygnacjach). W osiach na kondygnacjach okna zamknięte łukami odcinkowymi w półwałkowych rozglifieniach dekorowanych zielonymi ceglami. Wszystkie okna z ukośnymi parapetami z zielonej cegły i płycinami podokiennymi w formie leżącego prostokąta. Łuki nad oknami I. i III. piętra podkreślone kłińcami i pasami zielonej cegły. Nad oknami II. piętra po trzy płyciny zamknięte łukami kotarowymi. W obrębie koronującego fryzu krokszynowo – arkadkowego okienka strychu. Pseudoryzalit zwieńczony schodkowym szczytem o formach nawiązujących do machikuł wspartych na trompowych kroksztynach. W centrum rozglifiona arkada. Naroża „schodków” szczytu podkreślone sterczynami zwieńczonymi ceramicznymi zielonymi daszkami namiotowymi. Na narożniku na piętrach wykusz. Podziały jak w pozostałej części elewacji. Na I. piętrze biforium z dwóch wąskich okien pod wspólnym łukiem kotarowym zdobionym zieloną cegłą, a w świetle ułożonymi w jodełką ceglami. Na II. piętrze okno zamknięte łukiem pełnym, a powyżej taras z pełną balustradą z czterema sterczynami na trompach (jak w szczycie pseudoryzalitu) między którymi płyciny zamknięte łukami kotarowymi. Drzwi opracowane jak okna na tej kondygnacji. Ponad nim pełna attyka o formie machikuly z dwoma sterczynami, pomiędzy którymi wąskie abrazurowe szczeliny. W bocznych ścianach wykusza dwa poziomy niewielkich blend zamkniętych łukiem kotarowym.

Elewacja północna - symetryczna, sześćoosiowa w układzie 2-2-2. W osiach 3-4 pseudoryzalit z pseudobalkonami. Kondygnacje opracowane jak w elewacji wschodniej. Pseudoryzalit zwieńczony podobnie jak w elewacji wschodniej jedynie bez schodkowego układu szczytu.

Elewacja zachodnia – niesymetryczna, nieartykułowana, jedenastoosiowa. W osiach 2 i 7 trójkątne ryzality sanitariatów z małymi okienkami. W osiach 3 i 6 pięter balkony (balustrady stalowe współczesne. Okna zamknięte łukami odcinkowymi. Obok osi 2 współczesny stalowy komin kotłowni.

Elewacja południowa – niesymetryczna, jednoosiowa, z loggiami o balustradach jak w elewacji zachodniej.

Wnętrze – 2 i ½ traktowe, z korytarzem centralnym. Układ pomieszczeń korytarzowy, zachowany w części południowej. W narożniku oraz części północnej pokoje w amfiladzie. W obrębie dawnych, dużych pomieszczeń wprowadzono liczne ścianki działowe. Klatki schodowe wydzielone w osiach 2 i 7 tylnego traktu.

Wyposażenie – w budynku w większości zachowana pierwotna stolarka okienna i drzwiowa oraz balustrada w klatkach schodowych.

Instalacje - c.o., elektryczna, telefoniczna, wod. kan.

1. Miejscowość	2. Obiekt	3. Zawartość wkładki
RUDA ŚLĄSKA	KAMIENICA - UL. NIEDURNEGO 55-57	c.d. pkt. 8, 13

c.d. pkt. 8

1. Mariusz Śmietana, 41-717 Ruda Śląska, ul. Plebiscytowa 15/2
2. Daniel Skrzypczak, Katowice, Piasrtów 9/214
3. Ryszard Kamiński, 41-709 Ruda Śląska, ul. Niedurnego 55/7
4. Jacek Kulawik, 41-709 Ruda Śląska, ul. Niedurnego 57/6
5. Barbara Cebula, 41-704 Ruda Śląska, ul. Bytomska 5A/9
6. Ewa Chorowska-Kasperlik, 41-712 Ruda Śląska, ul. Owocowa 18
7. Dariusz Lipich, 41709 Ruda Śląska, ul. Niedurnego 57/5a
8. Barbara koeolik, 41-709 Ruda Śląska, ul. Niedurnego 55/5
9. Joanna Poloczek, 41-710 Ruda Śląska, ul. Pokoju 20/6
10. Waleria Topol, 41-709 Ruda Śląska, ul. Niedurnego 57/3
11. Społem Rudzka Spółdzielnia Spożywców, 41-706 Ruda Śląska, ul. Śmiłowicka 24

Rzut - zbliżony do leżącego „L” ze ściętym narożnikiem południowo – wschodnim. W tylnym, zachodnim trakcie dwa niewielkie, trójkątne ryzality sanitarne.

Bryła – zwarta, gabaryt wyrównany; budynek podpiwniczony, czterokondygnacyjny ze strychem. Pokryty dachem kombinowanym, złożonym z dachów dwuspadowych o niewielkim nachyleniu połaci.

Elewacje – ceglane. Cokół wyodrębniony, ze znaczną odsadzką zwieńczoną masywnym półwałkiem z ceglanyimi kostkami. Artykulacja pozioma fasad fryzami z zielonej, glazurowanej cegły. W parterze (na wysokości podstaw łuków zamykających otwory drzwiowe) w postaci dwóch pasów, pomiędzy którymi poziome prostokąty; na I. piętrze dwóch pasów (powyżej wysokości śłemion okien); na II. i III. piętrze pojedynczych pasów (na wysokości parapetów okien) i w poziomie powyżej śłemion okien III. piętra dwóch pasów, pomiędzy którymi motyw zygzakowaty. Całość wieńczy pojedynczy pas, powyżej którego kroksztynowy gzyms z arkadek w formie rybiego pęcherza, nad którym podwójny gzyms kostkowy i impostowy gzyms podokapowy.

1. Miejscowość

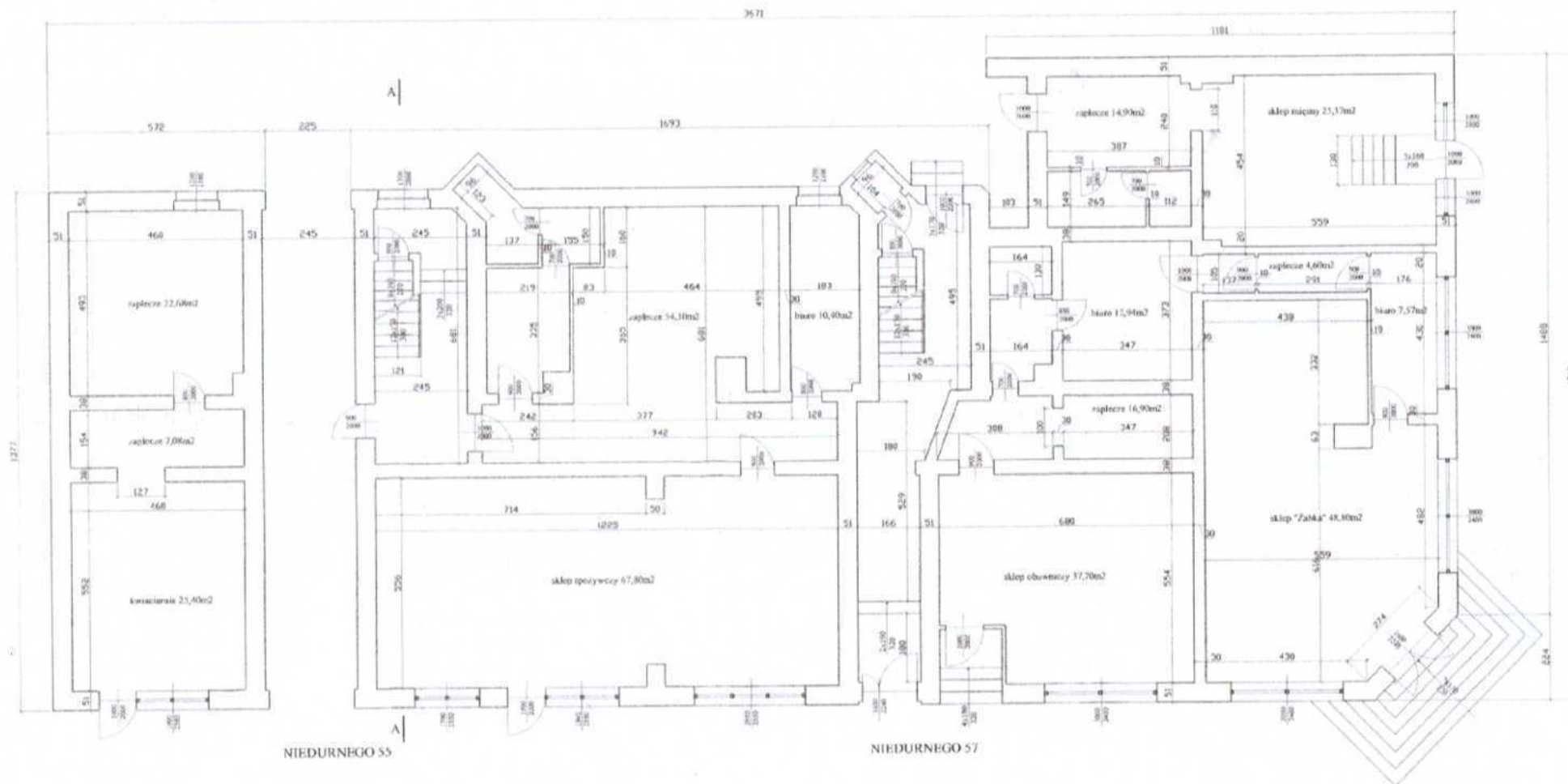
2. Obiekt

3. Zawartość wkładki

RUDA ŚLĄSKA

KAMIENICA - UL. NIEDURNEGO 55-57

rzut przyziemia



1. Miejscowość

RUDA ŚLĄSKA

2. Obiekt

KAMIENICA - UL. NIEDURNEGO 55-57

3. Zawartość wkładki

Dokumentacja fotograficzna



1. Południowa i centralna część elewacji od ul. Niedurnego



2. Pseudoryzalit od strony ul. Niedurnego

1. Miejscowość

RUDA ŚLĄSKA

2. Obiekt

KAMIENICA - UL. NIEDURNEGO 55-57

3. Zawartość wkładki

Dokumentacja fotograficzna



3. Centralna część elewacji od ul. Niedurnego



4. Narożnik kamienicy

1. Miejscowość

RUDA ŚLĄSKA

2. Obiekt

KAMIENICA - UL. NIEDURNEGO 55-57

3. Zawartość wkładki

Dokumentacja fotograficzna



5. Zwieńczenie narożnika z tarasem



6. Szczyt pseudoryzalitu w elewacji północnej

1. Miejscowość

RUDA ŚLĄSKA

2. Obiekt

KAMIENICA - UL. NIEDURNEGO 55-57

3. Zawartość wkładki

Dokumentacja fotograficzna



7. Widok boczny narożnego wykusza



8. Dekoracja wokół okien

1. Miejscowość

RUDA ŚLĄSKA

2. Obiekt

KAMIENICA - UL. NIEDURNEGO 55-57

3. Zawartość wkładki

Dokumentacja fotograficzna



9. Fragment gzymsu parapetowego



10. Wejście do budynku i sklepu

1. Miejscowość

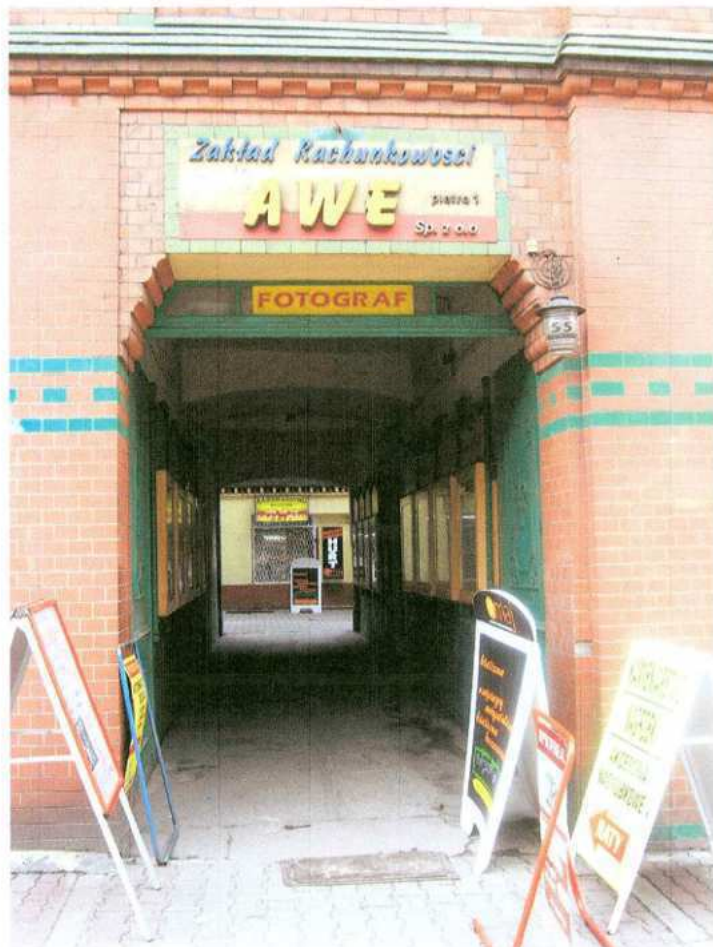
2. Obiekt

3. Zawartość wkładki

RUDA ŚLĄSKA

KAMIENICA - UL. NIEDURNEGO 55-57

Dokumentacja fotograficzna



11. Brama



12. Skrzydło bramy

1. Miejscowość

2. Obiekt

3. Zawartość wkładki

RUDA ŚLĄSKA

KAMIENICA - UL. NIEDURNEGO 55-57

Dokumentacja fotograficzna



13. Przejazd bramny



14. Północna część elewacji podwórzowej

1. Miejscowość

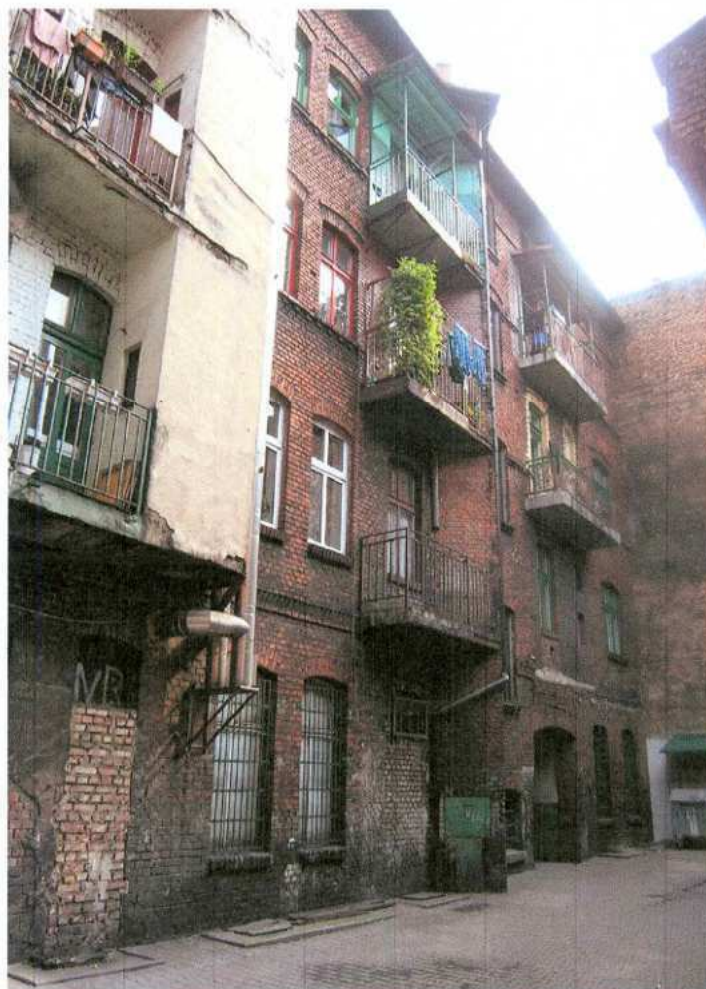
RUDA ŚLĄSKA

2. Obiekt

KAMIENICA - UL. NIEDURNEGO 55-57

3. Zawartość wkładki

Dokumentacja fotograficzna



15. Południowa część elewacji podwórzowej



16. Dolna część holu wejściowego

1. Miejscowość

RUDA ŚLĄSKA

2. Obiekt

KAMIENICA - UL. NIEDURNEGO 55-57

3. Zawartość wkładki

Dokumentacja fotograficzna



17. Stolarka drzwi wejściowych – strona wewnętrzna



18. Okno na podeście klatki schodowej

1. Miejscowość

2. Obiekt

3. Zawartość wkładki

RUDA ŚLĄSKA

KAMIENICA - UL. NIEDURNEGO 55-57

Dokumentacja fotograficzna



19. Balustrada schodów



20. Podstopnice schodów klatki schodowej

1. Miejscowość

2. Obiekt

3. Zawartość wkładki

RUDA ŚLĄSKA

KAMIENICA - UL. NIEDURNEGO 55-57

Dokumentacja fotograficzna



21. Stolarka drzwi do mieszkania na III. piętrze



22. Stolarka drzwi do mieszkania na II. piętrze

1. Miejscowość

RUDA ŚLĄSKA

2. Obiekt

KAMIENICA - UL. NIEDURNEGO 55-57

3. Zawartość wkładki

Dokumentacja fotograficzna



23. Stolarka drzwi do mieszkania na I. piętrze



24. Widok na podwórze wewnętrzne

1. Miejscowość

RUDA ŚLĄSKA

2. Obiekt

KAMIENICA - UL. NIEDURNEGO 55-57

3. Zawartość wkładki

Dokumentacja fotograficzna



25. Więźba dachowa w części północnej



26. Więźba dachowa w części narożnikowej

1. Miejscowość

RUDA ŚLĄSKA

2. Obiekt

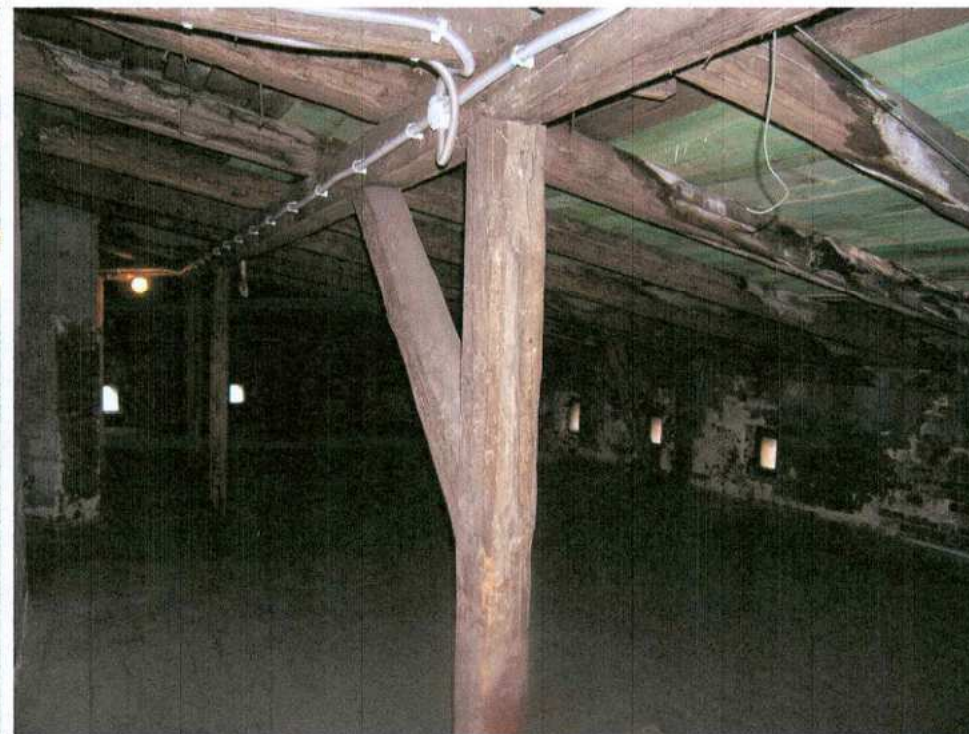
KAMIENICA - UL. NIEDURNEGO 55-57

3. Zawartość wkładki

Dokumentacja fotograficzna



27. Więźba dachowa w części centralnej



28. Więźba dachowa w części południowo-wschodniej

1. Miejscowość

2. Obiekt

3. Zawartość wkładki

RUDA ŚLĄSKA

KAMIENICA - UL. NIEDURNEGO 55-57

Dokumentacja fotograficzna



29. Korytarz piwnicy od strony Placu Jana Pawła II



30. Pomieszczenie piwniczne we frontowym trakcie

1. Miejscowość

RUDA ŚLĄSKA

2. Obiekt

KAMIENICA - UL. NIEDURNEGO 55-57

3. Zawartość wkładki


Dokumentacja fotograficzna



31. Korytarz piwnicy od strony ul. Niedurnego



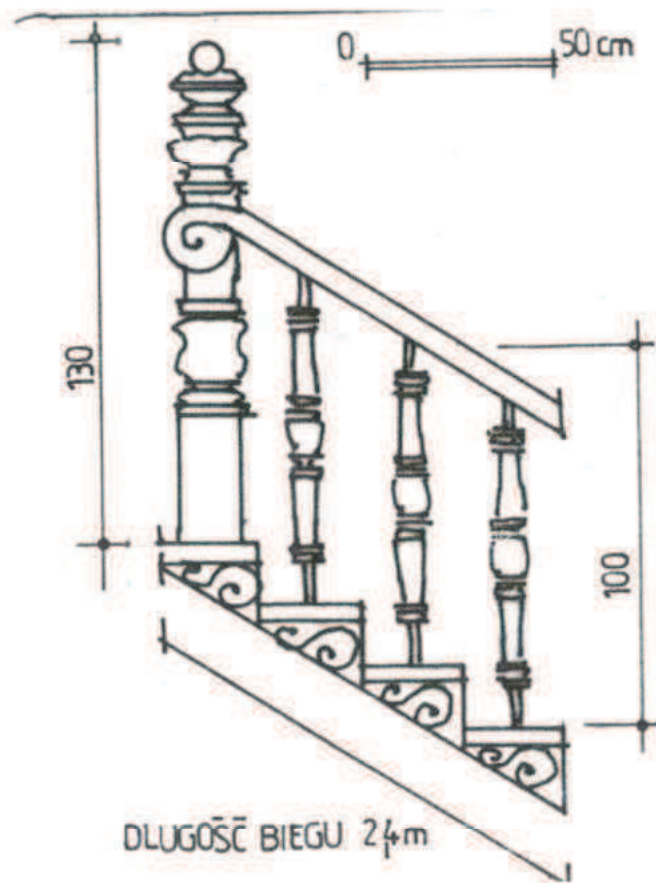
32. Wnętrze - kuchnia

<p>1. Obiekt</p> <p>BALUSTRADA SCHODÓW</p>	<p>2. Czas powstania</p> <p>1904 r.</p>	<p>3. Miejscowość</p> <p>RUDA ŚLĄSKA-NOWY BYTOM</p>
<p>8. Zdjęcia obiektu</p> 		<p>4 Lokalizacja (dokładny adres, piętro)</p> <p>ul. Niedurnego 55 41-709 Ruda Śląska</p>
		<p>5. Właściciel obiektu i jego adres</p> <p>Wspólnota Mieszkaniowa Nieruchomości przy ul. ul. Niedurnego 55</p>
		<p>6. Użytkownik obiektu i jego adres</p> <p>J.w.</p>
		<p>7. Numer wpisu do rejestru</p>

9. Opis obiektu

Schody dwubiegowe, o konstrukcji stalowej, z drewnianymi stopnicami. Balustrada - ozdobna, drewniana, z drewnianymi słupkami i drewnianymi pochwytami. Balustrada o cienkich toczonych tralkach. Każda tralka z dekoracją w formie wałków, owalnych i gruszkowatych kształtów. Słupek w kształcie tralki - z dekoracją w formie wałków pośrodku i u góry słupka. Między środkowymi wałkami i górnymi wałkami formy kielichowe z dekoracją roślinną. W górnej części słupek kanelowany. W zwieńczeniu kula.

zwymerowane rysunki obiektu z określoną skalą rysunku




10. Uwagi

Prowadzić bieżące prace konserwatorskie.

11. Wykorzystane materiały archiwalne

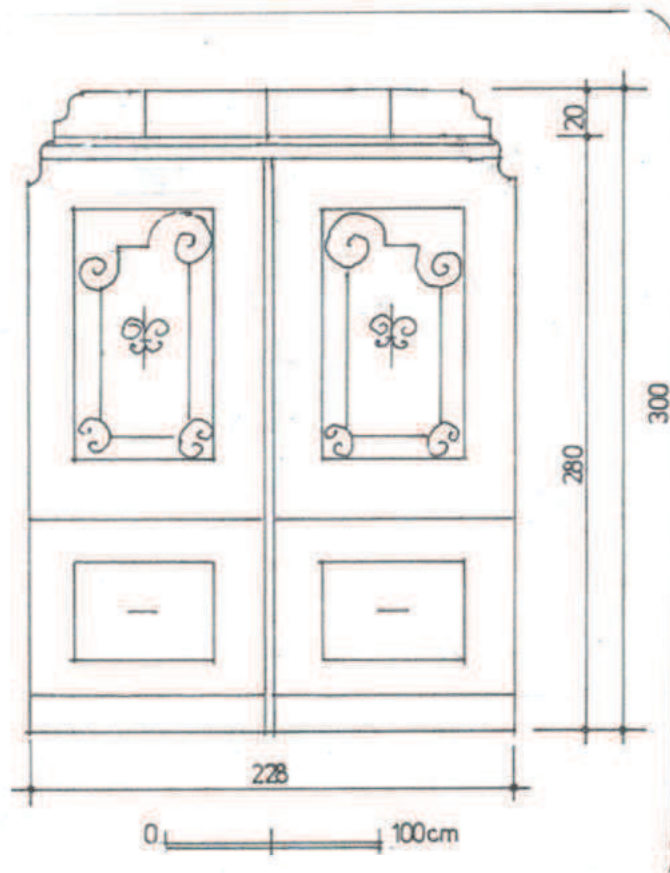
12. Opracował

<p>1. Obiekt</p> <p>BRAMA WJAZDOWA</p>	<p>2. Czas powstania</p> <p>1904 r.</p>	<p>3. Miejscowość</p> <p>RUDA ŚLĄSKA-NOWY BYTOM</p>
<p>8. Zdjęcia obiektu</p> 		<p>4 Lokalizacja (dokładny adres, piętro)</p> <p>ul. Niedurnego 55 41-709 Ruda Śląska</p> <p>5. Właściciel obiektu i jego adres</p> <p>Wspólnota Mieszkaniowa Nieruchomości przy ul. ul. Niedurnego 55</p> <p>6. Użytkownik obiektu i jego adres</p> <p>J.w.</p> <p>7. Numer wpisu do rejestru</p>

9. Opis obiektu

Brama stalowa, dwuskrzydłowa, o konstrukcji ramowo-płycinowej, prostokątna, z nakładkami z kutych listew. Dolne płyciny prostokątne, zdobione prostokątami, wyznaczonymi nakładaną listwą. Górne płyciny zdobione stylizowaną dekoracją secesyjną, o miękkich falistych liniach, z elementami roślinnymi. Pośrodku stylizowana lilijka, ujęta w formy wolutowo- cęgowe wpisane w prostokąt. Drzwi z małym nadświetłem, prostokątnym o wklęsłych narożach. Listwa wydzielająca nadświetle profilowana..

zwymiarowane rysunki obiektu z określoną skalą rysunku



10. Uwagi

Prowadzić bieżące prace konserwatorskie.

11. Wykorzystane materiały archiwalne

12. Opracował

1. Obiekt

BRAMA WJAZDOWA

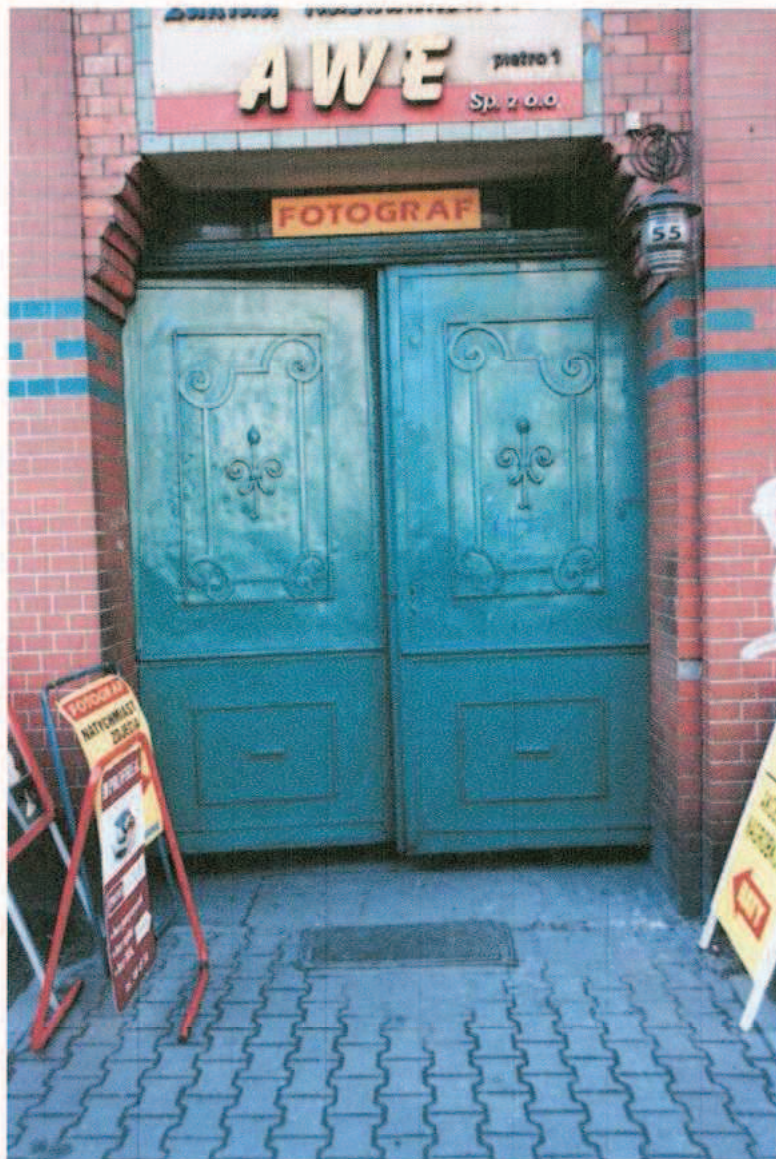
2. Czas powstania

1904 r.

3. Miejscowość

RUDA ŚLĄSKA-NOWY BYTOM

8. Zdjęcia obiektu



4 Lokalizacja (dokładny adres, piętro)

ul. Niedurnego 55
41-709 Ruda Śląska

5. Właściciel obiektu i jego adres

Wspólnota Mieszkaniowa Nieruchomości przy ul.
ul. Niedurnego 55

6. Użytkownik obiektu i jego adres

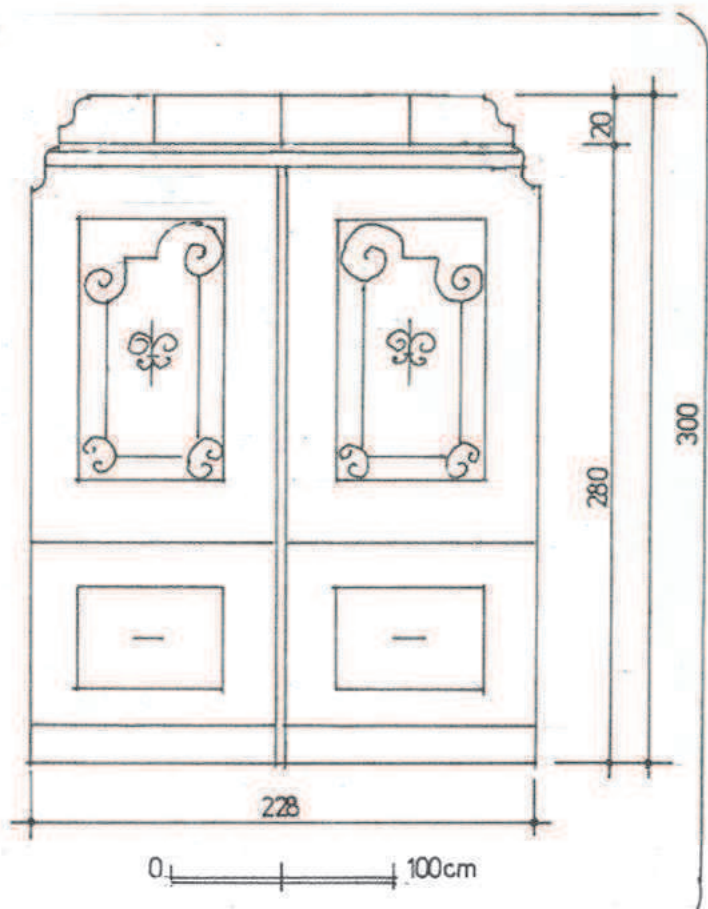
J.w.

7. Numer wpisu do rejestru

9. Opis obiektu

Brama stalowa, dwuskrzydłowa, o konstrukcji ramowo-płycinowej, prostokątna, z nakładkami z kutych listew. Dolne płyciny prostokątne, zdobione prostokątami, wyznaczonymi nakładaną listwą. Górne płyciny zdobione stylizowaną dekoracją secesyjną, o miękkich falistych liniach, z elementami roślinnymi. Pośrodku stylizowana lilijka, ujęta w formy wolutowo-cęgowe wpisane w prostokąt. Drzwi z małym nadświetłem, prostokątnym o wklęsłych narożach. Listwa wydzielaająca nadświetle profilowana..

zwymerowane rysunki obiektu z określoną skalą rysunku

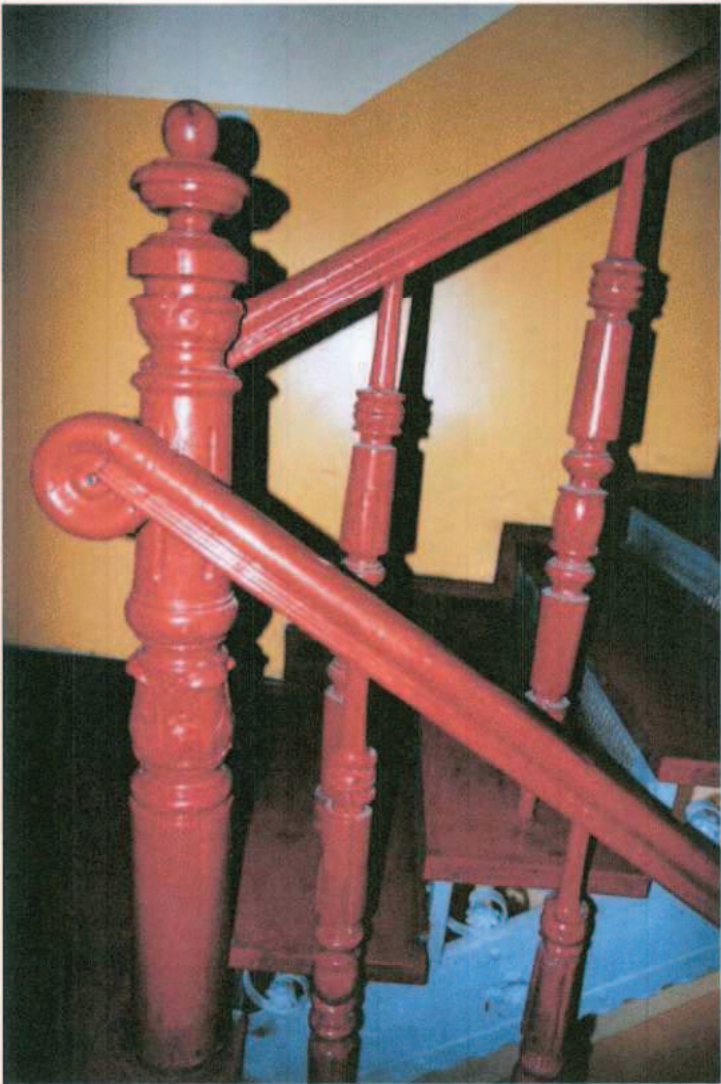


10. Uwagi

Prowadzić bieżące prace konserwatorskie.

11. Wykorzystane materiały archiwalne

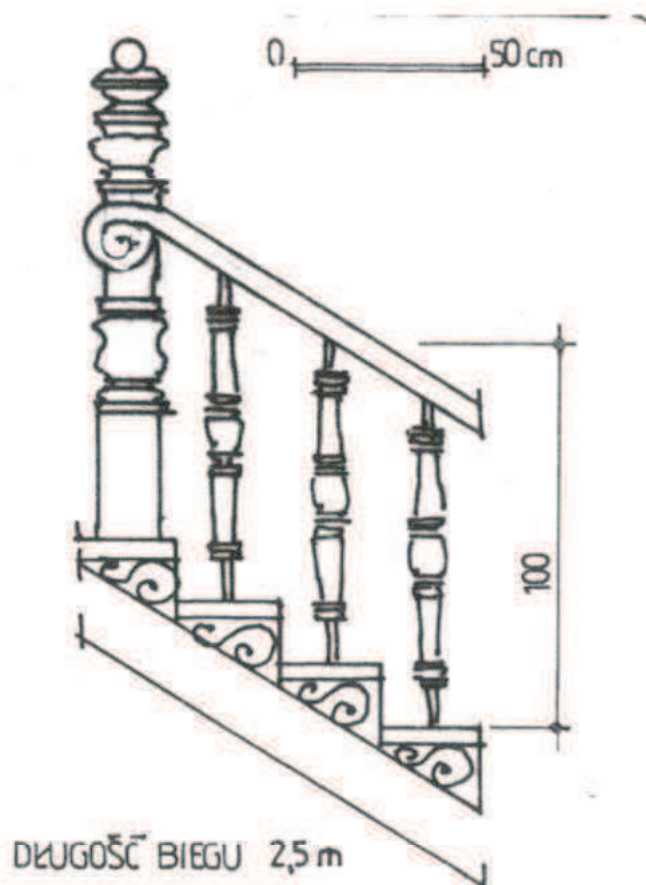
12. Opracował

1. Obiekt BALUSTRADA SCHODÓW	2. Czas powstania 1904 r.	3. Miejscowość RUDA ŚLĄSKA-NOWY BYTOM
8. Zdjęcia obiektu 	4 Lokalizacja (dokładny adres, piętro) ul. Niedurnego 57 41-709 Ruda Śląska	
	5. Właściciel obiektu i jego adres Wspólnota Mieszkaniowa Nieruchomości przy ul. Jana Pawła II 2 i Niedurnego 57 zarządca: Barbara dworak ul. Jana Pawła II 2a/4	
	6. Użytkownik obiektu i jego adres	
7. Numer wpisu do rejestru		

9. Opis obiektu

Schody dwubiegowe, o konstrukcji stalowej, z drewnianymi stopnicami. Balustrada - ozdobna, drewniana, z drewnianymi słupkami i drewnianymi pochwytami. Balustrada o cienkich toczonych tralkach. Każda tralka z dekoracją w formie wałków, owalnych i gruszkowatych kształtów. Słupek w kształcie tralki - z dekoracją w formie wałków pośrodku i u góry słupka. Między środkowymi wałkami i górnymi wałkami formy kielichowe z dekoracją roślinną. W górnej części słupek kanelowany. W zwieńczeniu kula.

zwymerowane rysunki obiektu z określoną skalą rysunku




10. Uwagi

Prowadzić bieżące prace konserwatorskie.

11. Wykorzystane materiały archiwalne

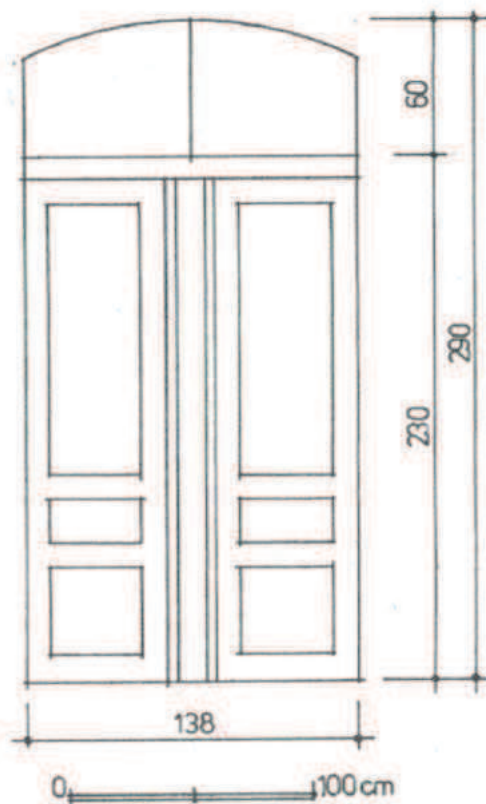
12. Opracował

<p>1. Obiekt</p> <p>DRZWI DO KLATKI SCHODOWEJ</p>	<p>2. Czas powstania</p> <p>1904 r.</p>	<p>3. Miejscowość</p> <p>RUDA ŚLĄSKA-NOWY BYTOM</p>
<p>8. Zdjęcia obiektu</p> 		<p>4 Lokalizacja (dokładny adres, piętro)</p> <p>ul. Niedurnego 57 41-709 Ruda Śląska</p> <p>5. Właściciel obiektu i jego adres</p> <p>Wspólnota Mieszkaniowa Nieruchomości przy ul. Jana Pawła II 2 i Niedurnego 57 zarządca: Barbara dworak ul. Jana Pawła II 2a/4</p> <p>6. Użytkownik obiektu i jego adres</p> <p>7. Numer wpisu do rejestru</p>

9. Opis obiektu

Drzwi drewniane, dwuskrzydłowe, o konstrukcji ramowo-płycinowej, prostokątne, pełne. Dolne i górne płyciny prostokątne w układzie pionowym, środkowe prostokątne w układzie poziomym. Płyciny ramowane profilowanymi listwami. Drzwi zwieńczone nadświetłem zamkniętym łukiem odcinkowym. Szльд ze stopu miedzi, prosty, zakończony u dołu i u góry łukiem pełnym, z gałką.

zwymiarowane rysunki obiektu z określoną skalą rysunku




10. Uwagi

Prowadzić bieżące prace konserwatorskie.

11. Wykorzystane materiały archiwalne

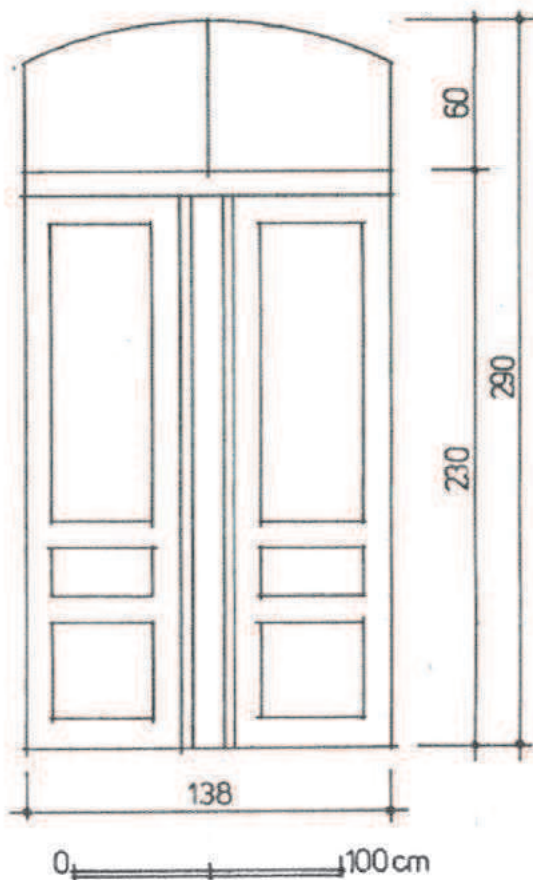
12. Opracował

1. Obiekt DRZWI DO KLATKI SCHODOWEJ	2. Czas powstania 1904 r.	3. Miejscowość RUDA ŚLĄSKA-NOWY BYTOM
8. Zdjęcia obiektu 		4 Lokalizacja (dokładny adres, piętro) ul. Niedurnego 57 41-709 Ruda Śląska
		5. Właściciel obiektu i jego adres Wspólnota Mieszkaniowa Nieruchomości przy ul. Jana Pawła II 2 i Niedurnego 57 zarządca: Barbara dworak ul. Jana Pawła II 2a/4
		6. Użytkownik obiektu i jego adres
		7. Numer wpisu do rejestru

9. Opis obiektu

Drzwi drewniane, dwuskrzydłowe, o konstrukcji ramowo-płycinowej, prostokątne, pełne. Dolne i górne płyciny prostokątne w układzie pionowy, środkowe prostokątne w układzie poziomym. Płyciny ramowane profilowanymi listwami. Drzwi zwieńczone nadświetłem zamkniętym łukiem odcinkowym. Szyld ze stopu miedzi, prosty, zakończony u dołu i u góry łukiem pełnym, z gałką.

zwymiarowane rysunki obiektu z określoną skalą rysunku




10. Uwagi

Prowadzić bieżące prace konserwatorskie.

11. Wykorzystane materiały archiwalne

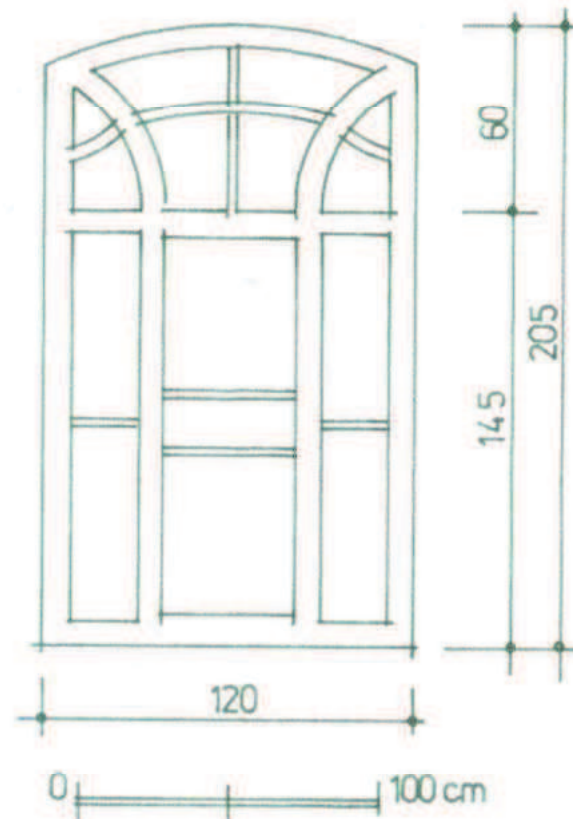
12. Opracował

<p>1. Obiekt</p> <p>OKNA KLATKI SCHODOWEJ</p>	<p>2. Czas powstania</p> <p>1904 r.</p>	<p>3. Miejscowość</p> <p>RUDA ŚLĄSKA-NOWY BYTOM</p>
<p>8. Zdjęcia obiektu</p> 		<p>4 Lokalizacja (dokładny adres, piętro)</p> <p>ul. Niedurnego 57 piętro 1 41-709 Ruda Śląska</p> <p>5. Właściciel obiektu i jego adres</p> <p>Wspólnota Mieszkaniowa Nieruchomości przy ul. Niedurnego 57 zarządca: Barbara Dworak</p> <p>6. Użytkownik obiektu i jego adres</p> <p>J.w.</p> <p>7. Numer wpisu do rejestru</p>

9. Opis obiektu

Okna drewniane, trójdzielne, z nadświetliem, zamknięte łukiem odcinkowym. Kwatery z podziałem kratownicowym. Kwatery boczne dzielone szprosami na dwa prostokątne pola, kwatera środkowa na trzy, w tym centralne pole mniejsze. Nadświetle dzielone na pola zamknięte wklęsło-wypukłą linią. Zachowana ślusarka. Zamek zapadkowy.

zwymerowane rysunki obiektu z określoną skalą rysunku



10. Uwagi

Prowadzić bieżące prace konserwatorskie.

11. Wykorzystane materiały archiwalne

12. Opracował

1. Obiekt

DRZWI DO MIESZKAŃ

2. Czas powstania

1904 r.

3. Miejscowość

RUDA ŚLĄSKA-NOWY BYTOM

8. Zdjęcia obiektu



4 Lokalizacja (dokładny adres, piętro)

ul. Niedurnego 57
piętro 1 – mieszkanie nr 1, 3
piętro 2 – mieszkanie nr 4, 5
piętro 3 – mieszkanie nr 6, 7
41-709 Ruda Śląska

5. Właściciel obiektu i jego adres

Wspólnota Mieszkaniowa Nieruchomości
przy ul. Jana Pawła II 2 i Niedurnego 57
zarządca: Barbara dworak ul. Jana Pawła II 2a/4

6. Użytkownik obiektu i jego adres

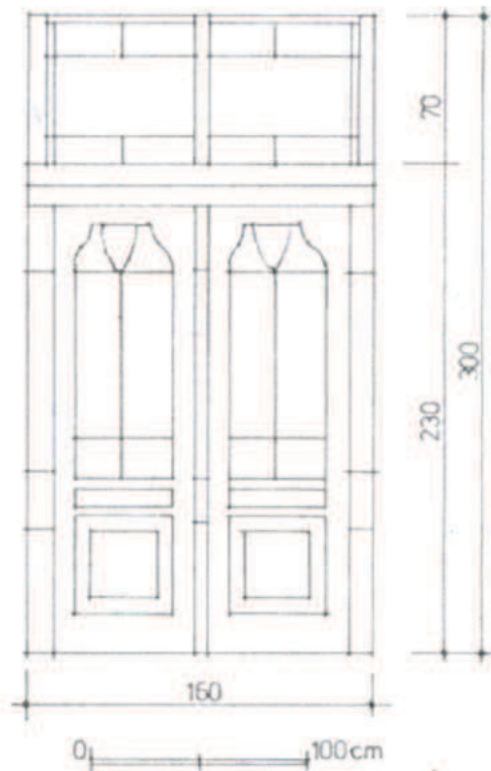
Mieszkanie nr 1 – Zaurski
Mieszkanie nr 3 -Topolowie
Mieszkanie nr 4 – Pawlik
Mieszkanie nr 5 – Galecka
Mieszkanie nr 6 – Kulawik
Mieszkanie nr 7 - Chyla

7. Numer wpisu do rejestru

9. Opis obiektu

Drzwi drewniane, dwuskrzydłowe, o konstrukcji ramowo-płycinowej, prostokątne, częściowo szklone. Dolne płyciny zbliżone do kwadratu, pełne, ramowane profilowanymi listwami, z dekoracją w formie boni diamentowych. Górne płyciny prostokątne, szklone. W narożach płycin dekoracja w formie stylizowanej lilii. Partie szklone dzielone szprosami na mniejsze kwatery, w dolnej części dzielone na dwa kwadraty, w górnej na prostokąty zwieńczone łukiem dwuramiennym. Listwa przyrykowa ozdobna wsparta na cokolicu, zwieńczona konsolką, poniżej dekoracja roślinna. Drzwi z prostokątnym nadświetłem wydzielonym gzymsem. Szyld ze stopu miedzi, o miękkich wklęsło – wypukłych liniach, zdobiony guzem.

zwymerowane rysunki obiektu z określoną skalą rysunku



10. Uwagi

Większość drzwi niewłaściwie konserwowanych, zamalowane farbą olejną, także partie szklone.

Prowadzić bieżące prace konserwatorskie.

11. Wykorzystane materiały archiwalne

12. Opracował