

**OŚRODEK DOKUMENTACJI  
ZABYTKÓW w WARSZAWIE**

KARTA EWIDENCYJNA ZABYTKÓW  
ARCHITEKTURY I BUDOWNICTWA

A B C D E F G H I J K L Ł M N O P R S T U V W X Y Z

Nr

1. *Obiekt*

**OSIEDLE KAUFHAUS – BUDYNEK MIESZKALNY PRZY ULICY NIEDURNEGO NR 91**

2. *Czas powstania*

**1880 r. – 1900 r.**

3. *Miejscowość*

**RUDA ŚLĄSKA**

11. *1-zdjęcie, 2-sytuacja, 3-orientacja*

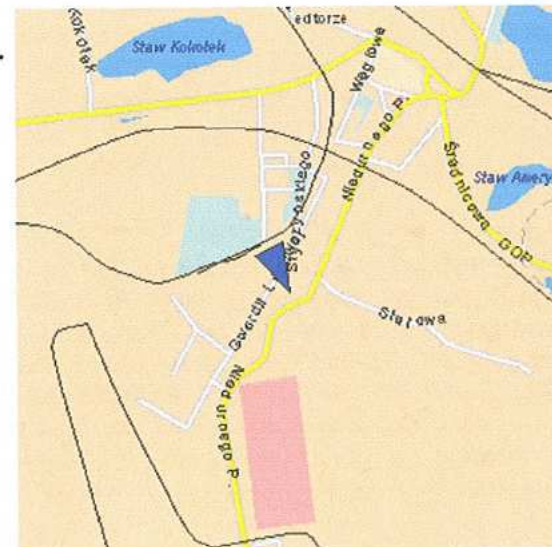
1.



2.



3.



4. *Adres*

**Ruda Śląska  
ul. Niedurnego nr 91  
nr hipoteczny KW 13930R  
dz. Nr 2555/68**

5. *Przynależność administracyjna*

województwo **śląskie**  
gmina **Ruda Śląska**  
powiat **grodzki**

6. *Poprzednie nazwy miejscowości*

**Friedenshütte**

7. *Przynależność administracyjna  
przed 31 grudnia 1998r*

województwo **katowickie**  
gmina **Ruda Śląska**

8. *Właściciel i jego adres*

**Miasto Ruda Śląska**

9. *Użytkownik i jego adres*

**Miasto Ruda Śląska**

10.

Nr  
data

25. Opracował



tekst:

plany:

zdjęcia:

**ABAKUS**

*Pracownia*

*Projektowo-Urbanistyczno-Konserwatorska*

ul. Ks. bpa B. Bogdajna 25/2

41- 500 Chorzów

tel./fax.: (032) 2413 - 502

*miejsca przechowywania negatywów* Archiwum **ABAKUS** Chorzów

**Karta po wypełnieniu podlega ochronie na podstawie przepisu prawa autorskiego.**

22. Bibliografia

1. P.Nadolski: *Ruda Śląska wczoraj*. Gliwice 1998
2. R.Kowalski: *Dzieje rodu hrabiów von Ballestrem na Górnym Śląsku w latach 1798-1945*. Ruda Śląska 1998
3. J.S.Dworak: *Budownictwo robotniczych domów mieszkalnych w Rudzie Śląskie*. W: *Materiały na Sesję Naukową „Rocznik Rudy Śląskiej”* 1982
4. A.Ratka: *Ruda Śląska(1295-1995)*. Ruda Śląska 1995,
5. R.Kraczla: *Środowisko społeczne i poziom życia mieszkańców osiedla „Pokój”*. W: *Przestrzeń – środowisko społeczne – środowisko kulturowe. Z badań nad starymi dzielnicami miast Górnego Śląska*. Red. K.Wódcz. Katowice 1992
6. H.Buszman: *Tradycje górnicze Rudy Śląskiej w okresie od 1850 do 1918 roku*
7. D.Głazek, P.Greiner: *Patronackie budownictwo mieszkaniowe – kolonie robotnicze i urzędnicze na Górnym Śląsku do 1939 roku*. Katalog. Katowice 1994. Maszynopis w archiwum Wojewódzkiego Konserwatora Zabytków w Katowicach
8. K.Seidl: *Mieszkanie robotnicze w górnośląskim okręgu przemysłowym*. Wydanie polskie nakładem Kopalni Węgla Kamiennego „Staszic”. Katowice 1995
9. A. Nowak-Lenartowska: *Osiedla przyzakładowe jako problem urbanistyczny regionu. Na przykładzie Górnośląskiego Okręgu Przemysłowego*. Warszawa 1973
10. J.Gluch: *Moja Ruda, Ruda Śląska* 2002
11. *Ekspertyza konserwatorska Rudy Śląskiej - dz. Nowy Bytom, PKZ oddział w Warszawie*. 1987 – z archiwum Muzeum Społecznego im. Chroboka w Rudzie Śląskiej.
12. red. Henryk Rola: *Huta „Pokój”. Dzieje zakładu i załogi 1840-1990*. Katowice 1989.
13. A.Szefer: *Ruda Śląska. Zarys rozwoju miasta*. Katowice 1970.
14. I.Nalepa-Orłowska: *Typy robotniczego osadnictwa górniczo-hutniczego na Górnym Śląsku*. Kraków 1955.

23. Źródła ikonograficzne i fotografia (rodzaj, miejsce przechowywania, sygnatury)

widok z Schlafhaus Strasse – reprodukcja - zbiory prywatne/ P.Nadolski: *Ruda Śląska wczoraj*. Gliwice 1998

panorama 1906 r. - reprodukcja pochodzi ze zbiorów huty „Pokój”/ red. Henryk Rola: *Huta „Pokój”. Dzieje zakładu i załogi 1840-1990*.

26. Adnotacje o inspekcjach, informacje o zmianach (daty, imiona i nazwiska wypełniających)

27. Załączniki

Wkładka: sztuk 13

## 12. Autorzy, historia obiektu, określenie stylu

Kolonia robotnicza „Kaufhaus” powstawała dla pracowników huty żelaza „Friedenshütte” – dzisiejszej huty „Pokój”, w kilku etapach, w latach 1854-1924. Była częścią powstającej ówczesnie osady noszącej nazwę zakładu – czyli Friedenshütte (dzisiejsza dzielnica Rudy Śląskiej- Nowy Bytom). Kolonia, usytuowana w północnej jej części, pierwotnie nazywała się „Colonie Gute Hoffnungs Hütte” od nazwy drugiego zakładu hutniczego ostatecznie wchłoniętego przez dzisiejszą hutę „Pokój”.

### Historia

Dzisiejszą hutę „Pokój”, założyli w roku 1840 bytomscy kupcy Moryc Friendländer, Szymon Lōwi oraz Dawid Lōwenfeld z Wrocławia, na wydzierzawionym od miasta Bytomia terenie. Początkowo składała się tylko z jednego wielkiego pieca zasilanego przez maszynę parową o mocy 50 KM, kotłowni z trzema kotłami parowymi, kuźni i stolarni. Mimo to, dzięki swojej mocy przerobowej, już w 1846 r. plasowała się w gronie największych górnośląskich hut. W 1851 r. hutę przejmuje hrabia Renard ze Strzelec Opolskich, a w 1855 r. zostaje kupiona przez spółkę „Minerva”. Okres postępującej rozbudowy huty, zostaje przerwany pod koniec lat sześćdziesiątych, ze względu na załamanie rynku żelaza. W 1871 r. zostaje powołana nowa spółka akcyjna o nazwie: „Oberschlesische Eisenbahn-Bedarfs-Aktiengesellschaft”, której założycielem i większościowym udziałowcem był hrabia Karol Wolfgang von Ballestrem.

Nowa spółka, w skrócie „Oberbedarf” przejęła majątek zbankrutowanej „Minervy”.

„Friedenshütte” po przejęciu przez „Oberbedarf”, stała się najważniejszą inwestycją spółki. O wpływie rozwoju huty na osadnictwo świadczą statystyki: w roku jej budowy, na pobliskim terenie mieszkało około 130 osób, natomiast w 1910 r. już 16 682.

### Lokalizacja kolonii.

Kolonia „Kaufhaus” zlokalizowana jest na terenie poprzecinanym i otoczonym infrastrukturą huty. W latach 1854-1857 równoległe do Morgenroth Strasse (ul. Niedurnego) poprowadzono linię kolei wąskotorowej łączącą Rudę Śląską z Tarnowskimi Górami. W 1875 r od strony zachodniej poprowadzono linię kolejową normalnotorową łączącą Chebzie z Wirkiem, do której w 1888 r. zostaje dołączona bocznicą prowadząca do huty, co ostatecznie zamknęło teren osiedla od strony południowej. Dodatkowo od strony północnej osiedle przecięła linia kolejki linowej, uruchomionej w celu usprawnienia transportu węgla. Dopelnieniem obrazu jest linia tramwajowa wzdłuż Morgenroth Strasse (ul. Niedurnego), która od 1899 r. łączyła Wirek z Bytomiem.

Konieczność podporządkowania układu ograniczającym i przecinającym teren liniom kolejowym wywarła zasadniczy wpływ na oryginalny kształt kompozycyjny osiedla. Ostatecznie powstał układ urbanistyczny, posiadający wspólną oś wytyczoną przez łączące się ulice: Schlafhaus Strasse (ul. Kubicy) i Guttehoffnung Strasse (ul. Gwardii Ludowej), która biegnąc aż do Chebzia, łączyła osiedle z dworcem kolejowym. Wokół osi, w centralnym jej punkcie wykształciło się centrum handlowo usługowe, otoczone z południowej i północnej strony dwoma rodzajami zabudowy typu „koszarowego”, przeznaczonej dla robotników. To regularne, liniowe założenie, poszerza od strony południowo-zachodniej trójkąt terenu zabudowany blokami mieszkalnymi

## 13. Opis (sytuacja, materiał i konstrukcja, rzut, bryła, elewacje, wnętrze, wyposażenie, instalacje)

**Sytuacja** - budynek położony w południowo-wschodniej części osiedla robotniczego „Kaufhaus” wybudowanego w II połowie XIX wieku dla pracowników Huty „Pokój” w dzielnicy Nowy Bytom zlokalizowanej w centralnej części miasta Ruda Śląska. Kolonia usytuowana po zachodniej stronie ulicy Piotra Niedurnego w obrębie tzw. „trójkąta kolei żelaznej” ograniczonego od południa, zachodu oraz północy liniami kolejowymi. Od wschodu założenie ograniczone ulicą Piotra Niedurnego, która rozdziela zespół kolonii od zabudowań Huty „Pokój”. Kompozycja założenia częściowo zachowana, złożona z kilkunastu budynków mieszkalnych, którym pierwotnie towarzyszyła zabudowa gospodarcza (dziś nieistniejąca). Zabudowa skoncentrowana wzdłuż ulic osiedla: Piotra Niedurnego, Gwardii Ludowej, Podgórze, Dobrej Nadziei i Rudzkiej. Pomiędzy budynkami mieszkalnymi forma wewnętrznych dróg, częściowo utwardzonych o zróżnicowanej szerokości, prostopadle oraz równoległe usytuowanych w stosunku do ulicy Piotra Niedurnego.

Obiekt wolnostojący usytuowany w linii zabudowy znajdującej się po wschodniej stronie ulicy Piotra Niedurnego, w układzie kalenicowym. Budynek zlokalizowany na nie ogrodzonej parceli, która jest częściowo utwardzona od wschodu. Od zachodu, północy oraz południa styka się bezpośrednio z zabudową mieszkalną kolonii położoną przy ulicy Piotra Niedurnego oraz Gwardii Ludowej. Główna strefa wejściowa do klatki schodowej budynku znajduje się od strony elewacji zachodniej. Wjazd na w/w nieruchomość od strony południowej oraz północnej.

**Materiał, konstrukcja, technika** - budynek murowany z cegły maszynowej, z użyciem kamienia (piaskowca) w układzie „poligonalnym” występującym w partii cokołowej obiektu. Elewacje ceglane zbudowane w układzie „krzyżowym”. Detal architektoniczny ceglany (gzymсы, obramowania okien).

**Sklepienia, stropy** – *piwnica* – strop ceramiczny odcinkowy oraz płaski „kleina”; *poszczególne kondygnacje budynku* – stropy drewniane płaskie z dolnym pułapem i powałą.

**Więźba dachowa** – drewniana konstrukcja słupowa (?). W chwili obecnej więźba częściowo zabudowana poprzez wydzielenie z przestrzeni strychu pomieszczeń mieszkalnych.

**Pokrycie dachowe** – *budynek* – papa.

**Posadzki, podłogi** – *piwnica* – klepisko. *Korytarz (parter)* - wylewka betonowa. *Korytarz (parter, wyższe kondygnacje) oraz poszczególne lokale mieszkalne, strych* – drewniana podłoga tzw. „biała”, jak również wykładzina z PCV.

**Schody** - wewnętrzne: *piwnica* – schody w konstrukcji drewnianej, *policzkowej* - jednobiegowe, proste. Stopnice schodów drewniane. Schody posiadają drewnianą poręcz. *Klatka schodowa* - schody o konstrukcji stalowej, jednobiegowe, łamane, ze stopnicami zabiegowymi występującymi w górnym fragmencie biegu. Stopnice schodów drewniane, wykładane częściowo wykładziną z PCV. Podstopnice stalowej klatki ażurowe o dekoracyjnym motywie. Policzki posiadają ozdobne zwoje. Schody z prostymi, metalowymi barierami wykonanymi z metalowych listew połączonych ze sobą za pomocą nitów. Od góry bariera zwieńczona jest metalowym pochwytem. Na końcu pierwszego biegu schodów metalowy, słupek zakończony metalową kulą. Na wysokości drugiej kondygnacji schody jednobiegowe, proste o analogicznej formie bariery. Zewnętrzne schody: o konstrukcji murowanej – *elewacja zachodnia (frontowa)* - jednobiegowe, proste. Stopnice tynkowane. Po bokach schody spięte murowanymi, tynkowanymi murkami policzkowymi o charakterystycznej schodkowej formie.

przeznaczony dla robotników. Po regularnie, niemożliwe założenie, poszerza od strony południowo-zachodniej trójkąt terenu zabudowany blokami mieszkalnymi dla urzędników i majstrów huty, natomiast dopełnieniem od strony południowej stanowił budynek noclegowni dla pracowników samotnych.

### cd. na załączniku nr 1

|                     |                           |
|---------------------|---------------------------|
| 14. Kubatura        | 15. Powierzchnia użytkowa |
| 2120 m <sup>3</sup> | 487,6 m <sup>2</sup>      |

### 18. Prace budowlane i konserwatorskie, ich przebieg i dokumentacja

Prace remontowe wykonane po 1945 roku:

- wymiana drzwi zewnętrznych, jak również wymiana części stolarek drzwiowych w poszczególnych lokalach mieszkalnych,
- lata 60-te XX wieku - wydzielenie toalet na poszczególnych piętrach z części korytarza budynku. Tym samym zlikwidowanie symetrycznego układu schodów klatki, jak również zmiany w obrębie elewacji wschodniej poprzez zlikwidowanie otworu drzwiowego od wschodu oraz wtórnego zamurowania okna. Ponadto wykonanie stropu między kondygnacjami w miejscu pierwotnie istniejącej drugiej części schodów. Zamurowanie części okien na wysokości piwnic, jak również przeobrażenia w obrębie poddasza wynikające ze zmiany wielkości okien.
- lata 60-70-te – likwidacja sanitariatów zewnętrznych
- 2003 rok – remont przewodów kominowych oraz wentylacyjnych, wymiana pokrycia dachu wraz z rynnami i rurami spustowymi
- 2004 rok – remont zewnętrznych schodów budynku

### cd. na załączniku nr 1

|                             |                        |
|-----------------------------|------------------------|
| 16. Przeznaczenie pierwotne | 17. Użytkowanie obecne |
| budynek mieszkalny          | budynek mieszkalny     |

### 19. Stan zachowania (fundamenty, ściany zewnętrzne, ściany wewnętrzne, sklepienia, stropy, konstrukcje dachowe, pokrycie dachu, wyposażenie i instalacje)

- Fundamenty – stan średni.
- Ściany – miejscowe uszkodzenia tynku wewnętrzznego oraz zarysowania ścian. Duże ubytki ceglanego lica elewacji. Widoczne uszkodzenia naroży (brak cegieł), jak również spoin. Ponadto zawilgocenia wynikające z braku izolacji budynku oraz odwodnienia w postaci zmuśnienia tynku wewnętrzznego, uszkodzeń cegieł oraz wykwitów zagrzybienia na ścianach. Ubytki detalu architektonicznego. Duże przeobrażenia elewacji wschodniej związane z wydzieleniem toalet na piętrach obiektu. Wtórne przewody wentylacyjne od strony elewacji północnej.
- Dach – stan dobry.
- Stolarka drzwiowa – stan średni. Widoczne wtórne zmiany w obrębie otworów drzwiowych.
- Stolarka okienna – stan zły. Wtórna wymiana części okien. Przeobrażenia w obrębie poddasza oraz czwartej osi elewacji wschodniej.
- Stropy – stan średni.
- podłogi – stan średni. Miejscowe uszkodzenia drewnianej podłogi.
- Schody – zewnętrzne: bardzo dobry. Wewnętrzne: stan średni.
- Wyposażenie – zachowane fragmentarycznie w postaci ciągu komunikacyjnego.
- Instalacje – stan zły.

### 20. Najpilniejsze postulaty konserwatorskie

- generalny remont klatki schodowej.
- wymiana stolarek okiennych wraz z odtworzeniem zamurowanych okien, ich kształtu oraz podziału. Ujednolicenie form i kolorystyki okien.
- wymiana drzwi zewnętrznych. Sugeruje się wprowadzenie stolarki nawiązującej do charakteru obiektu tj. drewnianej stolarki wykonanie w konstrukcji ramowo-płycinowej.
- prace remontowe stropów, jak również podłóg budynku.
- częściowa wymiana oraz naprawa wraz z odgrzybieniem tynków wewnętrznych;
- wymiana instalacji w budynku;
- prace remontowo-konserwatorskie elewacji (oczyszczenie, przemurowania, wymiana zniszczonych partii cegieł, uzupełnienie spoin, naprawa ceglanego lica). Oczyszczenie kamiennego lica cokołu budynku.
- wykonanie izolacji poziomej oraz pionowej wraz z odwodnieniem.
- wymiana części obróbek blacharskich.
- uporządkowanie okablowania instalacji znajdujących się na elewacjach oraz wewnątrz budynku w obrębie klatek schodowych.

|  |   |                                     |
|--|---|-------------------------------------|
| 1. Miejscowość<br><b>R U D A Ś L A Ś K A</b> | 2. Obiekt<br><b>OSIEDLE KAUFHAUS – BUDYNEK MIESZKALNY PRZY ULICY NIEDURNEGO NR 91</b> | 3. Zawartość wkładki<br>c.d. pkt 12 |
|--|---|-------------------------------------|

Etapy budowy:

**I. 1854-1880**

Jako pierwsze na terenie późniejszego osiedla zostaje wybudowane więzienie, w późniejszym okresie zaadaptowane na szkołę ludową, a od 1907 r. funkcjonujące jako dom noclegowy dla samotnych robotników. Budynek nie zachował się do naszych czasów. W latach siedemdziesiątych XIX w. huta przystąpiła do budowy budynków mieszkalnych dla robotników – miały to być obiekty wielopiętrowe, z przewagą mieszkań złożonych z kuchni (często bez okien) i dwóch pokoi (izb), pozbawionych sanitariatów. Nie zachowały się żadne dane o ich usytuowaniu. Jednakże ze względu na zbieżność opisu układu wnętrza z późniejszymi budynkami osiedla, bardzo prawdopodobne jest, że były to pierwsze budynki dzisiejszego „Kaufhausu” – widoczne na mapie z 1880 r. Ich obrys jest spójny z późniejszymi budynkami tworzącymi zespół.

**II. 1880-1901**

W latach 1880-1901, blisko trzykrotny wzrost stanu załogi wymusił na właścicielach huty konsekwentne kontynuowanie polityki mieszkaniowej – w efekcie, na terenie „Kaufhausu”, do 1901 r. wybudowano kolejne 22 budynki wielorodzinne, wzorowane na pierwszych trzech. Powstała jednostronna zabudowa Morgenroth Strasse (ul. Niedurnego), oraz dwustronna Guttehoffnung Strasse (ul. Gwardii Ludowej) oraz zespół czterech budynków przy Schlafhaus Strasse (ul. Kubicy). Powstałe dwukondygnacyjne budynki usytuowane w równoległych szeregach tworzą tzw. zabudowę koszarową.

**III. 1901-1906**

W trzecim etapie, pomiędzy 1903-1904r. - zagospodarowano trójkąt terenu za nasypem linii kolei wąskotorowej. Przy Eisenbahndreieck Strasse (ul. Podgórze) powstała zabudowa blokowa, różniąca się standardem i wystrojem elewacji od starszych budynków. Budynki przeznaczone dla urzędników i majstrów huty w odróżnieniu od zespołu familoków, zyskały wybrukowane wewnętrzne ulice. Na rok 1904 datuje się powstanie budynku domu towarowego – kaufhausu, co zapoczątkowało kształtowanie się centrum usługowego w centralnej części osiedla. Monumentalny budynek wybudowany został w stylu modernistycznym z elementami secesji, posiada bogato dekorowane elewacje.

**IV. ok. 1913**

W czwartym etapie wykształciło się centrum handlowe osiedla, na które oprócz domu towarowego składały się dwa, wybudowane ok. 1913 r. budynki. W miejscu najstarszych dwóch „familoków” przy Guttehoffnung Strasse (ul. Gwardii Ludowej) powstał monumentalny, narożny budynek mieszkalno – usługowy, w którego parterze mieściła się między innymi piekarnia. Drugi – niższy został usytuowany przy dzisiejszej ul. Rudzkiej. Budynki te zdecydowanie odbiegały wyglądem od pozostałych, stanowiły dominujący i wyróżniający się kompleks.

**V. początek lat 20-tych XX wieku**

W piątym etapie datowanym na początek lat 20-tych XX w., prawdopodobnie w latach 1922 - 1923 zabudowany został najbardziej na północ wysunięty fragment osiedla. Powstało wówczas 6 dwukondygnacyjnych budynków o prostej nawiązującej do najstarszych familoków architekturze.

W swoim ostatecznym kształcie kolonia łącznie liczyła ponad siedemdziesiąt budynków. Posiadała własne centrum usługowe, noclegownię, część robotniczą i urzędniczą oraz wytyczone osie kompozycyjne.

W latach 80-tych XX wieku znaczna część budynków powstałych w pierwszym etapie budowy została rozebrana.

4. *Miejscowość*

R U D A Ś L ą S K A

5. *Obiekt*

OSIEDLE KAUFHAUS – BUDYNEK MIESZKALNY PRZY ULICY NIEDURNEGO NR 91

6. *Zawartość wkładki*

c.d. pkt 12

**Typy budynków mieszkalnych:**

1. typ familoka z klatkami schodowymi i wejściami usytuowanymi na osi symetrii elewacji bocznych ,
2. typ familoka z jedną klatką schodową i wejściami usytuowanymi na osi symetrii elewacji frontowej i tylnej ,
3. zabudowa segmentowa ul. Podgórze z sanitariatami wspólnymi w pionie klatki schodowej,
4. zabudowa segmentowa ul. Podgórze z sanitariatami wewnątrz mieszkań,
5. zabudowa segmentowa ul. Gwardii Ludowej z ryzalitami klatek schodowych,
6. zabudowa segmentowa ul. Gwardii Ludowej o prostych elewacjach,

Ponadto do jednostkowych budynków usługowych lub mieszkalno usługowych zaliczamy:

1. budynek kaufhausu
2. budynek narożny z piekarnią
3. budynek przy ul. Rudzkiej 2-4

|   |  |  |
|---|--|--|
| 7. <i>Miejscowość</i><br><b>R U D A Ś L A Ś K A</b> | 8. <i>Obiekt</i><br><b>OSIEDLE KAUFHAUS – BUDYNEK MIESZKALNY PRZY ULICY NIEDURNEGO NR 91</b> | 9. <i>Zawartość wkładki</i><br>c.d. pkt 13 |
|---|--|--|

**Otwory drzwiowe** - drewniane drzwi o konstrukcji ramowo-płycinowej na zawiasach francuskich wewnętrzne: poszczególne lokale mieszkalne – drewniane drzwi prostokątne, jednoskrzydłowe, wielopłycinowe o zróżnicowanym układzie płycin. *Poszczególne lokale mieszkalne* – drewniane drzwi prostokątne, jednoskrzydłowe, wielopłycinowe o zróżnicowanym układzie płycin. W górnej partii drzwi szklone. *Klatka schodowa, poszczególne lokale mieszkalne, toalety na piętrach* – drzwi tzw. pełne – prostokątne, współczesne drzwi płytowe, jednoskrzydłowe. Część drzwi obita od zewnątrz boazerią oraz kasetonami. Ponadto część drzwi szklona. Drewniane drzwi o konstrukcji deskowo-listwowej z zastrzałem – *piwnica* – prostokątne, jednoskrzydłowe, deskowe drzwi. Od zewnątrz metalowe pasowe haki. Drzwi zewnętrzne: drzwi metalowe - elewacja zachodnia (frontowa) – prostokątne, dwuskrzydłowe o zróżnicowanych wielkościach skrzydeł. Drzwi posiadają metalową listwę przymykową. Górna partia drzwi oszklona. Powyżej drzwi metalowe, nadproże oddzielające szklone nadświetle zamknięte łukiem odcinkowym. Nadświetle wypełnione pionowym układem szprosów.

**Stołarka okienna** – drewniane o konstrukcji skrzynkowej o następujących podziałach – *elewacja wschodnia* – okna zamknięte łukiem odcinkowym, dwudzielne, czteropodziałowe, dwupoziomowe ze ślemieniem oraz słupkiem znajdującym się w górnej części. W partii dolnej okna listwa przymykowa. (Część okien wtórnie wymienionych). *Elewacje: wschodnia, południowa, zachodnia, północna* - okna zamknięte łukiem odcinkowym, dwudzielne, czteropodziałowe, dwupoziomowe ze ślemieniem oraz listwą przymykową. *Elewacja zachodnia - prostokątne* okna, dwudzielne, czteropodziałowe, dwupoziomowe ze ślemieniem oraz listwą przymykową. *Elewacje: zachodnia, północna, wschodnia, południowa - prostokątne* okna, dwudzielne. Część okien z poziomymi szczeblinami w górnej części okna. Stołarka okienna o konstrukcji krosnowej – *elewacje: wschodnia (toalety), zachodnia oraz północna i południowa (poddasze)* – prostokątne okna, jednodzielne. Część okien wypełniona poziomą szczebliną (poddasze). *Elewacja zachodnia (frontowa) - klatka schodowa* – okna zamknięte łukiem odcinkowym, dwudzielne, czteropodziałowe, dwupoziomowe ze ślemieniem oraz listwą przymykową. Ponadto okna metalowe – elewacje: zachodnia, północna, wschodnia, południowa (piwnica) – okna prostokątne, dwudzielne.

**Rzut** – budynek na rzucie prostokąta, trzytraktowy. Od strony elewacji zachodniej, na osi budynku strefa wejściowa prowadząca do budynku, poprzedzona zewnętrznymi schodami. Ciąg komunikacyjny budynku jednotraktowy usytuowany na osi obiektu w postaci korytarza mieszczącego klatkę schodową (pierwotnie dwie klatki schodowe). Ponadto na poszczególnych piętrach budynku w miejscu pierwotnie istniejącej drugiej klatki schodowej wtórnie wydzielone toalety.

**Bryła** – zwarta. Budynek dwukondygnacyjny. Obiekt kryty dwuspadowym dachem o symetrycznym nachyleniu połaci. Elewacje szczytowe (północna i południowa) budynku zamknięte w partii dachu trójkątnymi szczytami. Ponadto od strony elewacji zachodniej w partii dachu lukarna przekryta dwuspadowym daszkiem o niewielkim kącie nachylenia. Budynek podpiwniczony z częściowo użytkowym poddaszem. Strefa wejściowa do od strony elewacji zachodniej poprzedzona jednobiegowymi, prostymi schodami. Po bokach schody spięte murywanymi, tynkowanymi murkami policzkowymi o charakterystycznym schodkowym układzie.

**Elewacja zachodnia (frontowa)** – ceglana, dwukondygnacyjna z częściowo użytkowym poddaszem, siedmioosiowa. Osie elewacji wyznaczone otworami okiennymi zamkniętymi łukiem odcinkowym (okna dwudzielne, czteropodziałowe, dwupoziomowe ze ślemieniem) oraz drzwiowym. Otwory okienne osadzone w ceglanych blendach zamkniętych łukiem odcinkowym, z charakterystycznymi podokiennymi partiami. W czwartej osi drugiej kondygnacji partia podokienna wtórnie otynkowana. Okna dekorowane zwieńczeniami z ukośnie ułożonej cegły. W partii poddasza elewacja siedmioosiowa. W drugiej osi prostokątna blenda, natomiast w trzeciej i piątej osi wtórne prostokątne otwory okienne. W partii piwnicy sześć niewielkich okien, które dodatkowo spięte są ceglany obramowaniami. Elewacja rozczłonowana ceglano-kamiennym cokołem zwieńczonym od góry rolką, jak również ceglany gzymsami międzykondygnacyjnymi oddzielającymi poszczególne kondygnacje budynku. Gzymsy w postaci pasa wysuniętych cegieł.

|   |  |  |
|---|--|--|
| 1. <i>Miejscowość</i><br><b>R U D A Ś L Ą S K A</b> | 2. <i>Obiekt</i><br><b>OSIEDLE KAUFHAUS – BUDYNEK MIESZKALNY PRZY ULICY NIEDURNEGO NR 91</b> | 3. <i>Zawartość wkladki</i><br>c.d. pkt 13 |
|---|--|--|

**Elewacja północna (szczytowa)** – ceglana, dwukondygnacyjna z częściowo użytkowym poddaszem. W partii dachu zamknięta jest ona trójkątnym szczytem. W polu szczytu niewielkie okno doświetlające strych. Elewacja o zróżnicowanej ilości osi w poszczególnych kondygnacjach. W pierwszej i drugiej kondygnacji dwuosiowa, natomiast w partii poddasza sześćoosiowa. Osie elewacji wyznaczone otworami okiennymi zamkniętymi łukiem odcinkowym oraz prostokątnymi występującymi w pierwszej i szóstej osi poddasza. (W drugiej i trzeciej oraz w czwartej i piątej osi poddasza otwory okienne nawiązujące do okien biforyjnych, ujętych wspólnym obramowaniem). Pozostałe podziały analogiczne jak w elewacji zachodniej.

**Elewacja wschodnia** – ceglana, dwukondygnacyjna z częściowo użytkowym poddaszem, siedmioosiowa. Osie elewacji wyznaczone otworami okiennymi zamkniętymi łukiem odcinkowym z wyłączeniem czwartej osi. (Wtórne przeobrażenie w obrębie okien i pierwotnie istniejących drzwi na osi budynku, wynikające z wydzielenia toalet na piętrach budynku. W chwili obecnej toalety doświetlone niewielkimi, prostokątnymi oknami). Ponadto na wysokości poddasza trzeciej oraz piątej osi elewacji, wtórne prostokątne otwory (okna dwudzielne). W pozostałych osiach okna dwudzielne, czteropodziałowe, dwupoziomowe). Podziały elewacji nawiązujące do elewacji zachodniej (frontowej).

**Elewacja południowa (szczytowa)** – ceglana, dwukondygnacyjna z częściowo użytkowym poddaszem. Pozostała artykulacja elewacji identyczna jak w elewacji północnej (szczytowej).

**Wnętrze** – częściowo zachowany pierwotny układ przestrzenny budynku w postaci jednej z dwóch pierwotnie istniejących klatek schodowych budynku. Na poszczególnych kondygnacjach obiektu znajduje się sześć lokali mieszkalnych. Wtórny podział niektórych mieszkań związany z wydzieleniem łazienek. Pomieszczenia mieszkalne usytuowane w pierwszym, drugim i trzecim trakcie budynku. Skomunikowane są one między sobą amfiladowo. Toalety zlokalizowane na poszczególnych piętrach, w miejscu istniejącej drugiej klatki schodowej.

**Wyposażenie** – częściowo zachowany wystrój klatki schodowej złożony z oryginalnych ciągów komunikacyjnych oraz częściowo zachowanej stolarki drzwiowej.

**Instalacje** - elektryczna, wodno-kanalizacyjna, gazowa, telefoniczna, ogrzewanie elektryczne lub w postaci pieców kaflowych.



1. Miejscowość

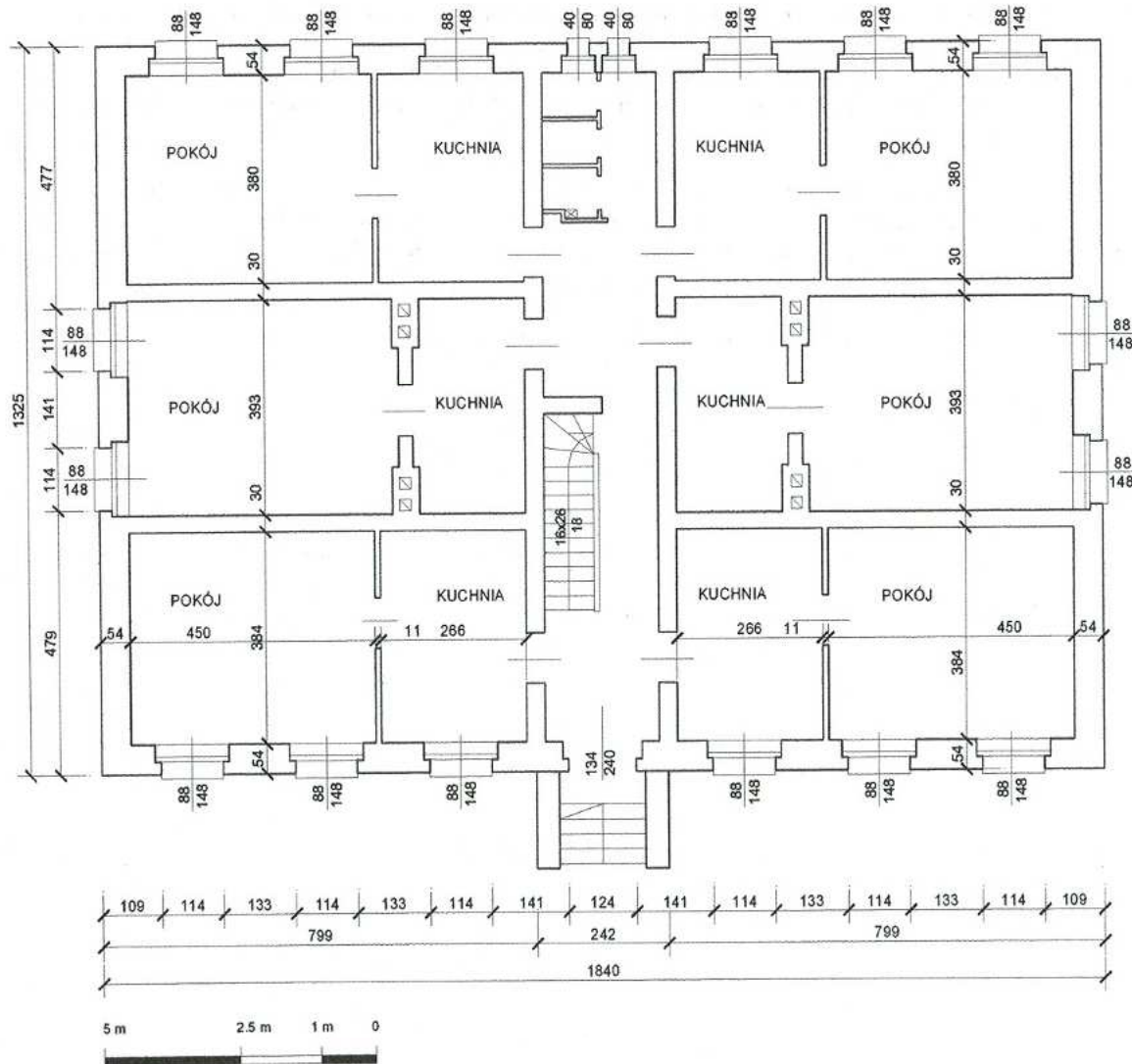
2. Obiekt

3. Zawartość wkładki

RUDA ŚLĄSKA

OSIEDLE KAUFHAUS - BUDYNEK MIESZKALNY PRZY ULICY NIEDURNEGO NR 91

Rzut parteru



1. Miejscowość

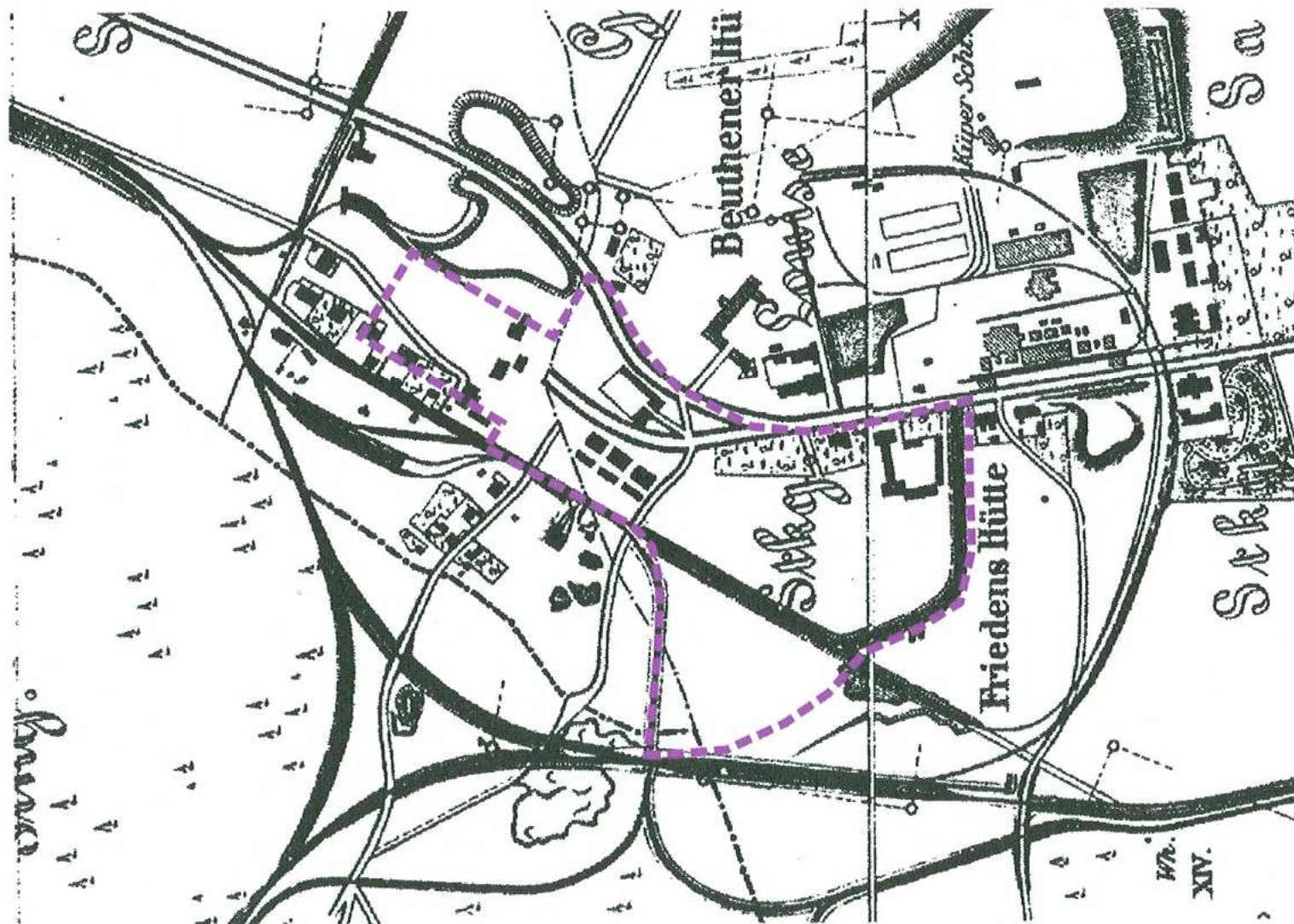
2. Obiekt

3. Zawartość wkładki

RUDA ŚLĄSKA

OSIEDLE KAUFHAUS – BUDYNEK MIESZKALNY PRZY ULICY NIEDURNEGO NR 91

Dokumentacja archiwalna



Kolonia robotnicza „Kaufhaus” – mapa z 1880 r.

WKŁADKA DO KARTY EWIDENCYJNEJ ZABYTKÓW ARCHITEKTURY I BUDOWNICTWA

ZAŁĄCZNIK NR 3

1. Miejscowość

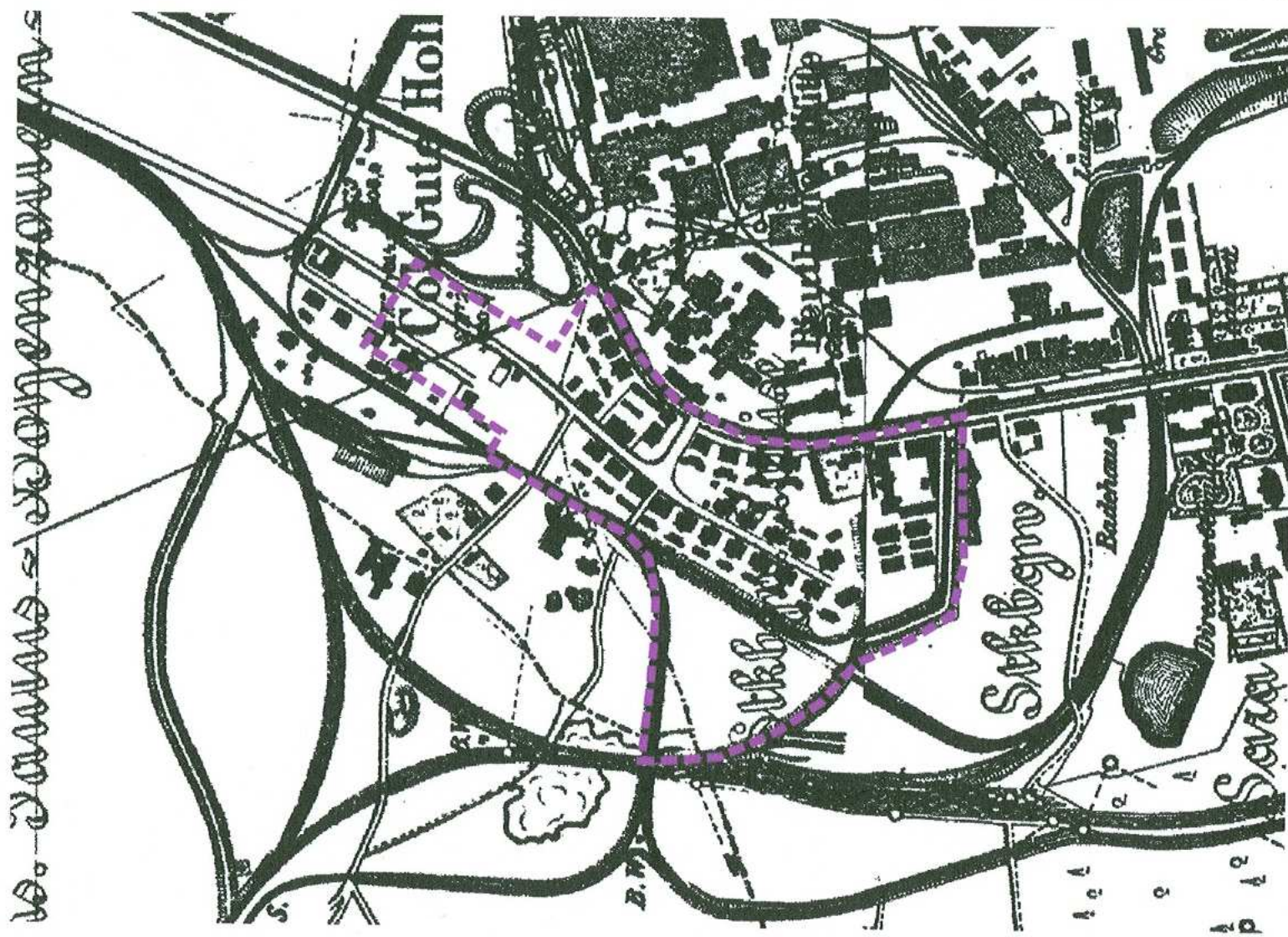
RUDA ŚLĄSKA

2. Obiekt

OSIEDLE KAUFHAUS – BUDYNEK MIESZKALNY PRZY ULICY NIEDURNEGO NR 91

3. Zawartość wkładki

Dokumentacja archiwalna



Kolonia robotnicza „Kaufhaus” – mapa z 1901 r.

1. Miejscowość

RUDA ŚLĄSKA

2. Obiekt

OSIEDLE KAUFHAUS – BUDYNEK MIESZKALNY PRZY ULICY NIEDURNEGO NR 91

3. Zawartość wkładki

Dokumentacja archiwalna



Kolonia robotnicza „Kaufhaus” – mapa z 1910 r.

1. Miejscowość

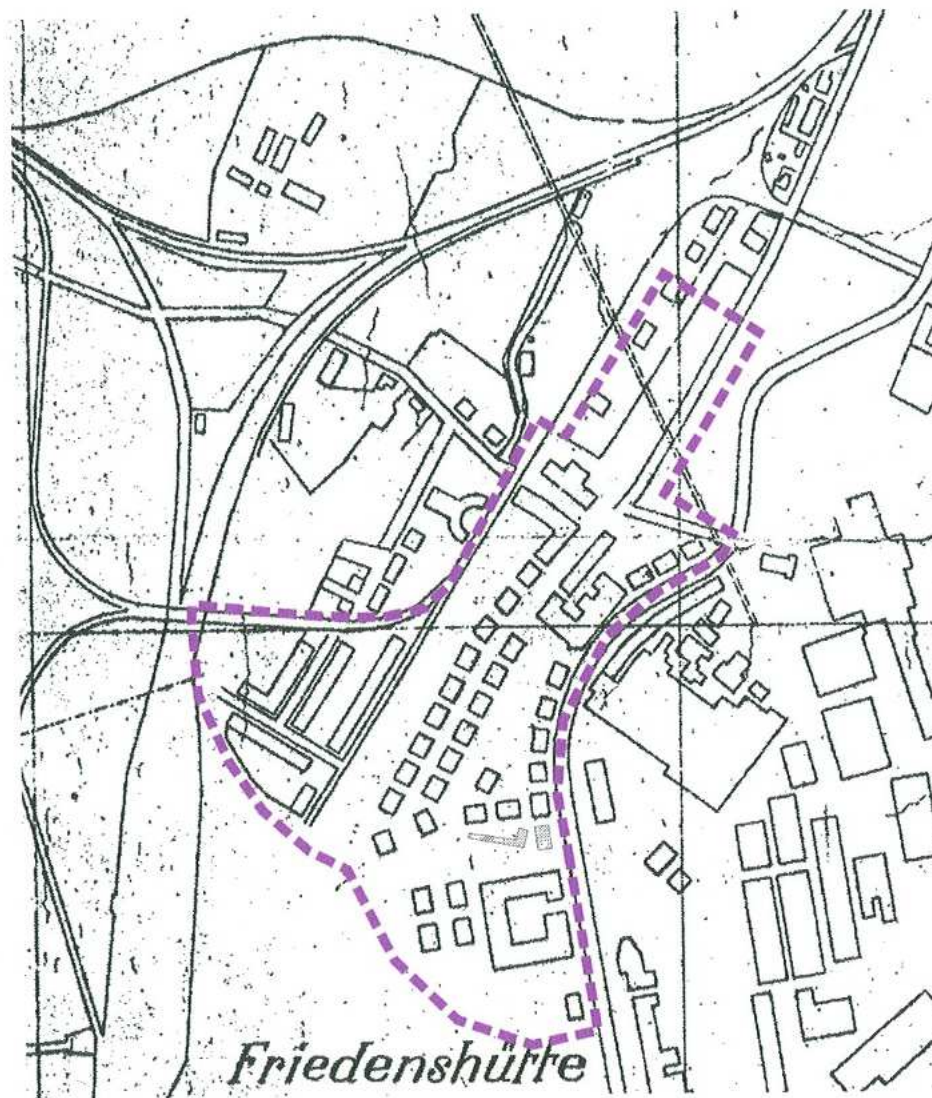
RUDA ŚLĄSKA

2. Obiekt

OSIEDLE KAUFHAUS – BUDYNEK MIESZKALNY PRZY ULICY NIEDURNEGO NR 91

3. Zawartość wkładki

Dokumentacja archiwalna



Kolonia robotnicza „Kaufhaus” – mapa z 1933 r.

4. *Miejscowość*

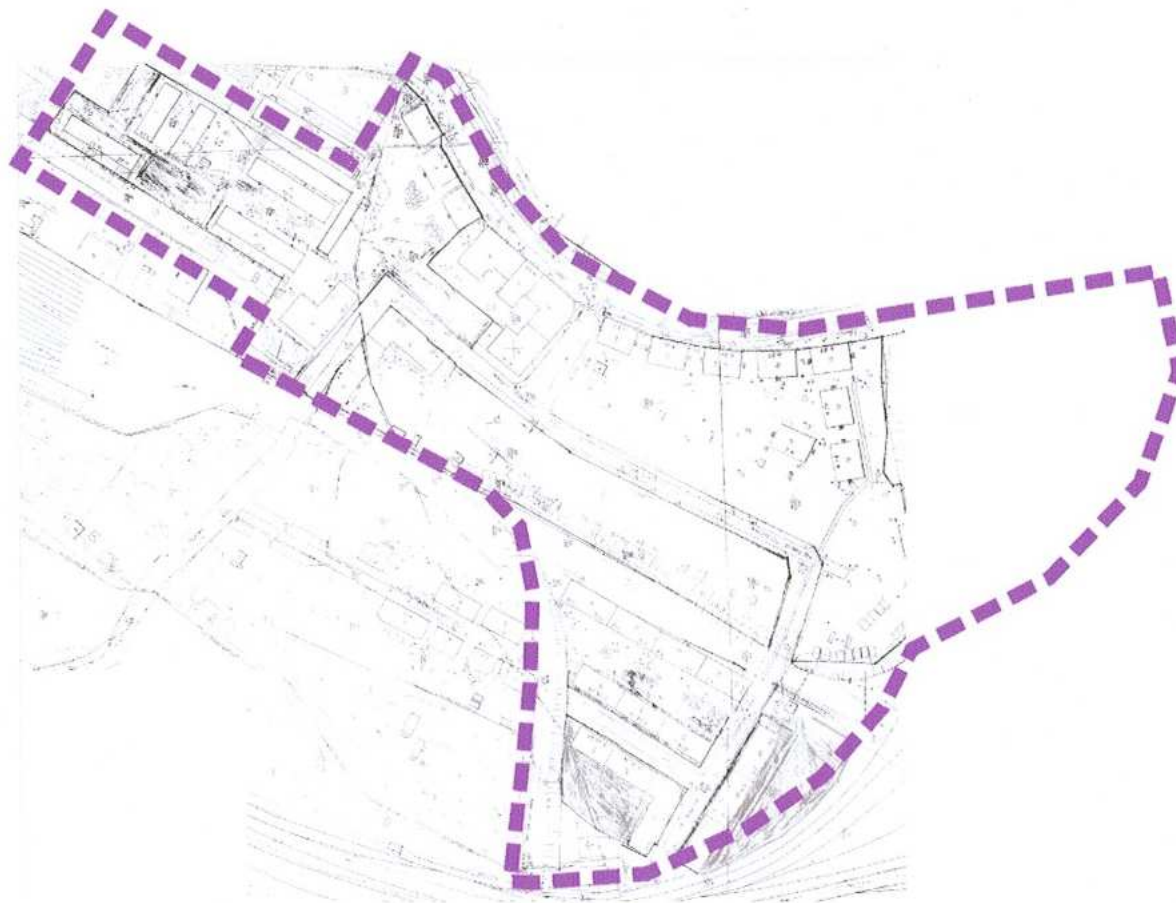
R U D A Ś L Ą S K A

5. *Obiekt*

OSIEDLE KAUFHAUS – BUDYNEK MIESZKALNY PRZY ULICY NIEDURNEGO NR 91

6. *Zawartość wkładki*

Dokumentacja archiwalna



Kolonia robotnicza „Kaufhaus” – mapa współczesna

1. *Miejscowość*

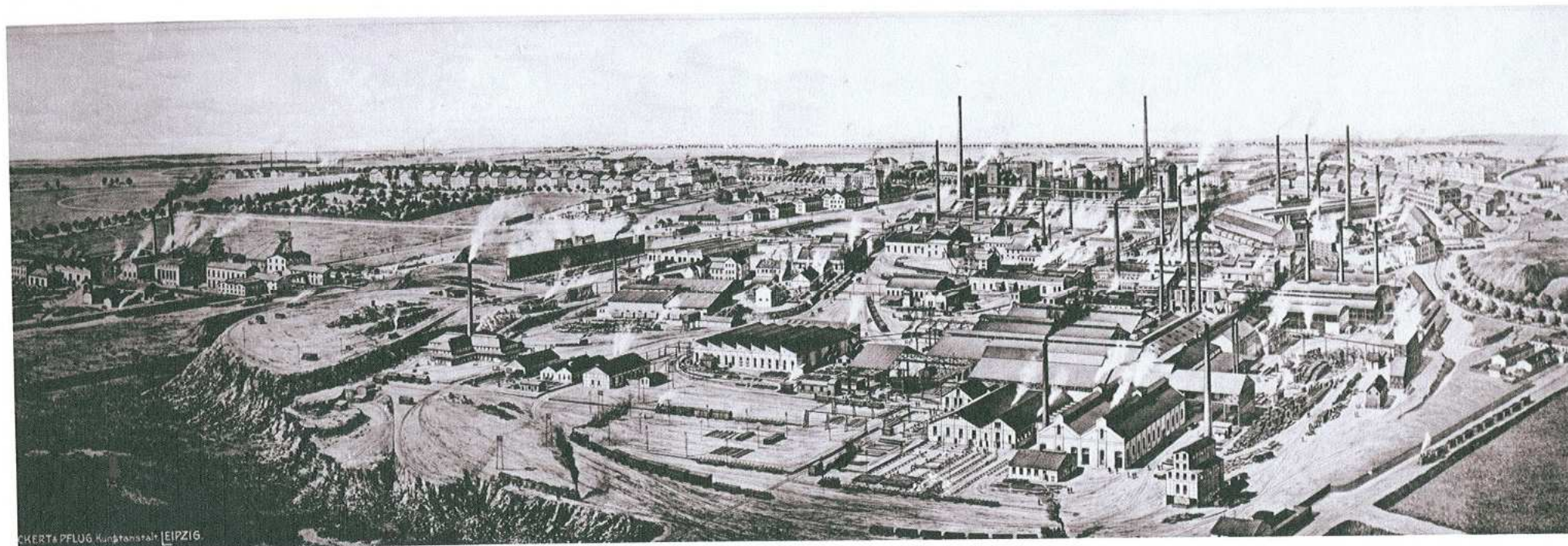
RUDA ŚLĄSKA

2. *Obiekt*

OSIEDLE KAUFHAUS – BUDYNEK MIESZKALNY PRZY ULICY NIEDURNEGO NR 91

3. *Zawartość wkladki*

Dokumentacja archiwalna



Friedenshütte – panorama z 1906 r.

4. *Miejscowość*

R U D A Ś L Ą S K A

5. *Obiekt*

OSIEDLE KAUFHAUS – BUDYNEK MIESZKALNY PRZY ULICY NIEDURNEGO NR 91

6. *Zawartość wkładki*

Dokumentacja archiwalna



Schlafhausstrasse (Kubicy) – zdjęcie z 1906 r.



**WKŁADKA DO KARTY EWIDENCYJNEJ ZABYTKÓW ARCHITEKTURY I BUDOWNICTWA**

**ZAŁĄCZNIK NR 4**

1. *Miejscowość*

**R U D A Ś L Ą S K A**

2. *Obiekt*

**OSIEDLE KAUFHAUS – BUDYNEK MIESZKALNY PRZY ULICY NIEDURNEGO NR 91**

3. *Zawartość wkładki*

Dokumentacja fotograficzna



**1. elewacja wschodnia**



**2. elewacja zachodnia – widok od strony północno-zachodniej**

1. *Miejscowość*

RUDA ŚLĄSKA

2. *Obiekt*

OSIEDLE KAUFHAUS – BUDYNEK MIESZKALNY PRZY ULICY NIEDURNEGO NR 91

3. *Zawartość wkładki*

Dokumentacja fotograficzna



3. fragment elewacji zachodniej



4. elewacja północna – widok od strony północno-wschodniej

1. *Miejscowość*

2. *Obiekt*

3. *Zawartość wkładki*

RUDA ŚLĄSKA

OSIEDLE KAUFHAUS – BUDYNEK MIESZKALNY PRZY ULICY NIEDURNEGO NR 91

Dokumentacja fotograficzna



1. elewacja wschodnia



2. elewacja zachodnia – widok od strony północno-zachodniej

**WKŁADKA DO KARTY EWIDENCYJNEJ ZABYTKÓW ARCHITEKTURY I BUDOWNICTWA**

**ZAŁĄCZNIK NR 4**

1. *Miejscowość*

**RUDA ŚLĄSKA**

2. *Obiekt*

**OSIEDLE KAUFHAUS – BUDYNEK MIESZKALNY PRZY ULICY NIEDURNEGO NR 91**

3. *Zawartość wkładki*

Dokumentacja fotograficzna



**5. elewacja północna – widok od strony północno-wschodniej**

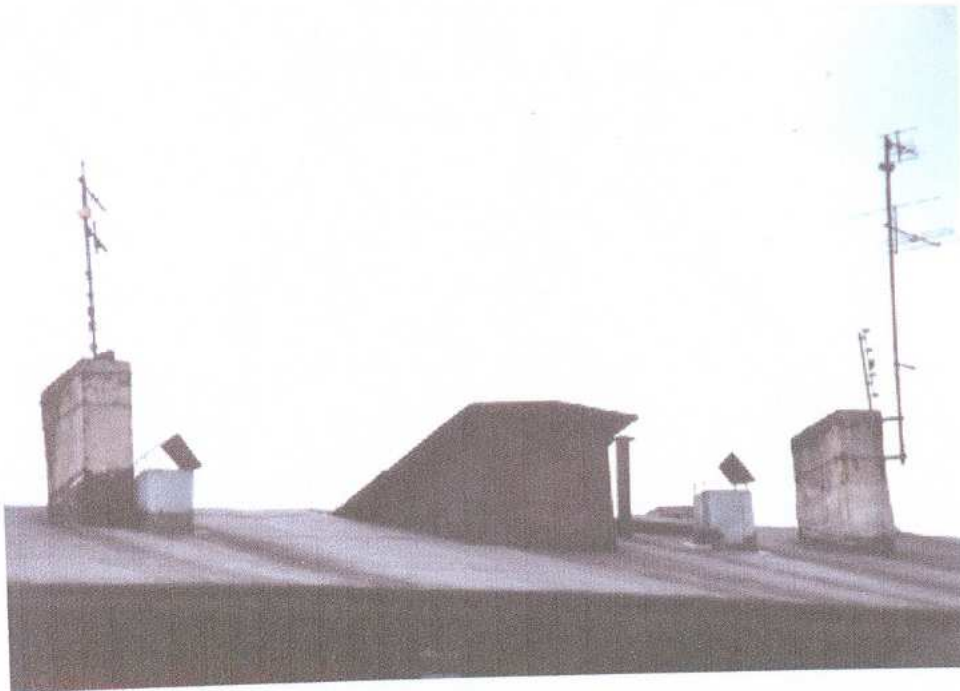


**6. elewacja południowa – widok od strony południowo-wschodniej**

1. *Miejscowość*  
R U D A Ś L ą S K A

2. *Obiekt*  
OSIEDLE KAUFHAUS – BUDYNEK MIESZKALNY PRZY ULICY NIEDURNEGO NR 91

3. *Zawartość wkładki*  
Dokumentacja fotograficzna



7. fragment dachu – widok od strony zachodniej



8. . fragment elewacji– piwnica - okno

1. Miejscowość

2. Obiekt

3. Zawartość wkładki

R U D A Ś L ą S K A

OSIEDLE KAUFHAUS – BUDYNEK MIESZKALNY PRZY ULICY NIEDURNEGO NR 91

Dokumentacja fotograficzna



9. fragment elewacji zachodniej - drzwi



10. fragment elewacji wschodniej - okno



11. fragment elewacji północnej – okno



12. fragment elewacji północnej – okno

1. *Miejscowość*

RUDA ŚLĄSKA

2. *Obiekt*

OSIEDLE KAUFHAUS – BUDYNEK MIESZKALNY PRZY ULICY NIEDURNEGO NR 91

3. *Zawartość wkładki*

Dokumentacja fotograficzna



13. fragment elewacji północnej – okna



14. fragment elewacji zachodniej – partia strychu



1. *Miejscowość*

RUDA ŚLĄSKA

2. *Obiekt*

OSIEDLE KAUFHAUS – BUDYNEK MIESZKALNY PRZY ULICY NIEDURNEGO NR 91

3. *Zawartość wkładki*

Dokumentacja fotograficzna



15. fragment elewacji zachodniej – okna



16. fragment elewacji zachodniej – okno

**WKŁADKA DO KARTY EWIDENCYJNEJ ZABYTKÓW ARCHITEKTURY I BUDOWNICTWA****ZAŁĄCZNIK NR 4**1. *Miejscowość***R U D A Ś L ą S K A**2. *Obiekt***OSIEDLE KAUFHAUS – BUDYNEK MIESZKALNY PRZY ULICY NIEDURNEGO NR 91**3. *Zawartość wkładki*

Dokumentacja fotograficzna

**17. drzwi****18. drzwi**

1.1.1. *Miejscowość*

2. *Obiekt*

3. *Zawartość wkładki*

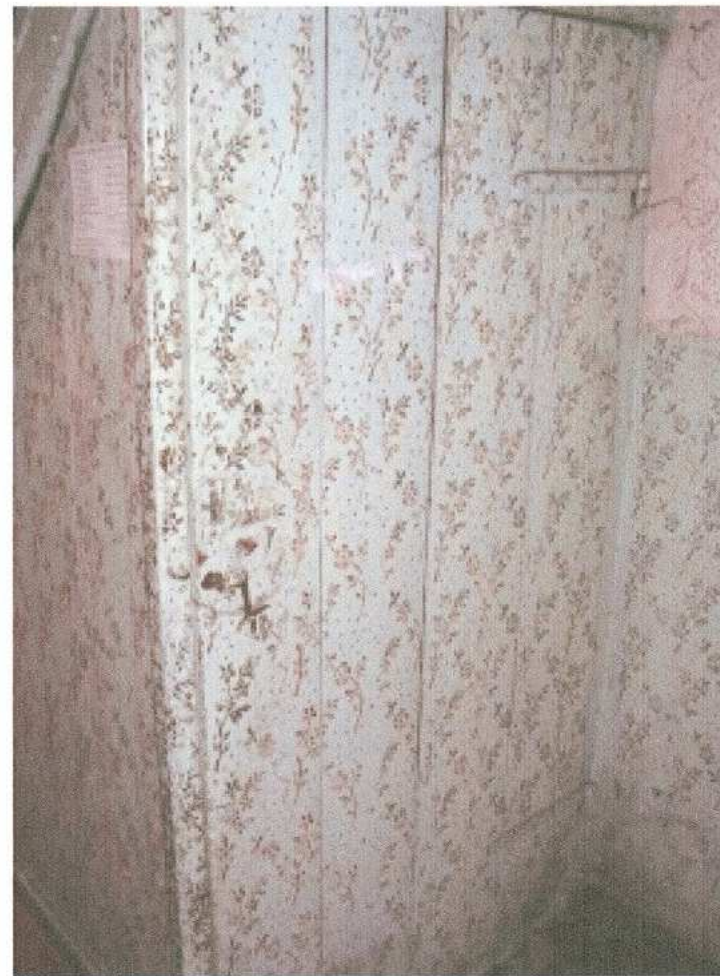
RUDA ŚLĄSKA

OSIEDLE KAUFHAUS – BUDYNEK MIESZKALNY PRZY ULICY NIEDURNEGO NR 91

Dokumentacja fotograficzna



19. fragment klatki schodowej



20. Piwnica - drzwi

1. *Miejscowość*

R U D A Ś L ą S K A

2. *Obiekt*

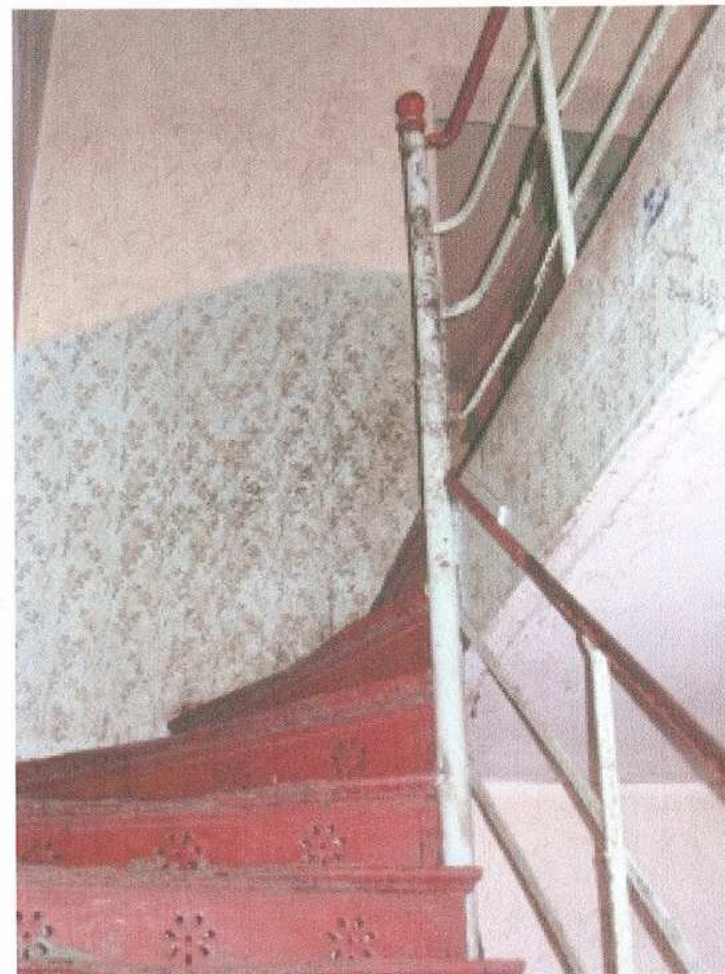
OSIEDLE KAUFHAUS – BUDYNEK MIESZKALNY PRZY ULICY NIEDURNEGO NR 91

3. *Zawartość wkładki*

Dokumentacja fotograficzna



21. drzwi



22. fragment klatki schodowej – słupek wraz z barierką