

**ŚRODEK DOKUMENTACJI  
ZABYTKÓW w WARSZAWIE**

**KARTA EWIDENCYJNA ZABYTKÓW  
ARCHITEKTURY I BUDOWNICTWA**

A B C D E F G H I J K L Ł M N O P R S T U V W X Y Z

Nr

1. *Obiekt*

**OSIEDLE KAUFHAUS – BUDYNEK MIESZKALNY PRZY ULICY NIEDURNEGO NR 95**

2. *Czas powstania*

**1880 r. – 1900 r.**

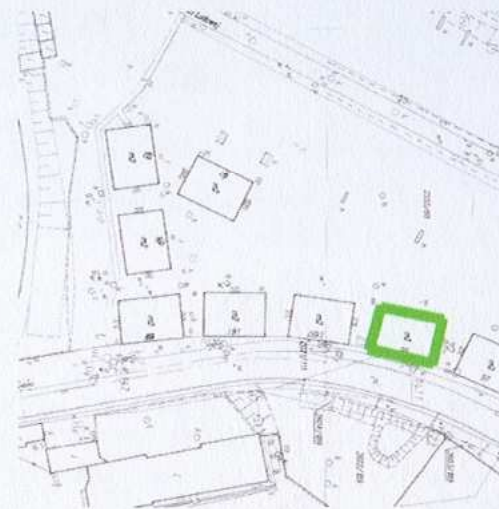
3. *Miejscowość*

**RUDA ŚLĄSKA**

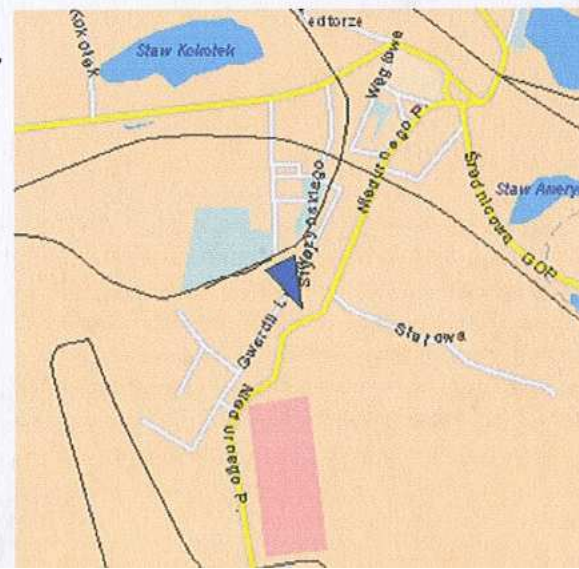
1. *1-zdjęcie, 2-sytuacja, 3-orientacja*



2.



3.



4. *Adres*

**Ruda Śląska  
ul. Niedurnego nr 95  
nr hipoteczny KW 13930R  
dz. Nr 2555/68**

5. *Przynależność administracyjna*

województwo **śląskie**

gmina **Ruda Śląska**

powiat **grodzki**

6. *Poprzednie nazwy miejscowości*

**Friedenshütte**

7. *Przynależność administracyjna*

*przed 31 grudnia 1998r*

województwo **katowickie**

gmina **Ruda Śląska**

8. *Właściciel i jego adres*

**Miasto Ruda Śląska**

9. *Użytkownik i jego adres*

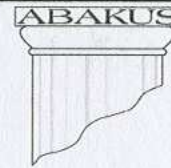
**Miasto Ruda Śląska**

10.

Nr  
data



25. Opracował



**ABAKUS**

**Pracownia**

**Projektowo-Urbanistyczno-Konserwatorska**

tekst:

plany:

zdjęcia:

ul. Ks. bpa B. Bogdaina 25/2

41- 500 Chorzów

tel./fax.: (032) 2413 - 502

miejsca przechowywania negatywów Archiwum **ABAKUS** Chorzów

**Karta po wypełnieniu podlega ochronie na podstawie przepisu prawa autorskiego.**

22. Bibliografia

1. P.Nadolski: *Ruda Śląska wczoraj*. Gliwice 1998
2. R.Kowalski: *Dzieje rodu hrabiów von Ballestrem na Górnym Śląsku w latach 1798-1945*. Ruda Śląska 1998
3. J.S.Dworak: *Budownictwo robotniczych domów mieszkalnych w Rudzie Śląskie*. W: *Materiały na Sesję Naukową „Rocznik Rudy Śląskiej”* 1982
4. A.Ratka: *Ruda Śląska(1295-1995)*. Ruda Śląska 1995,
5. R.Kraczla: *Środowisko społeczne i poziom szycia mieszkańców osiedla „Pokój”*. W: *Przestrzeń – środowisko społeczne – środowisko kulturowe. Z badań nad starymi dzielnicami miast Górnego Śląska*. Red. K.Wódcz. Katowice 1992
6. H.Buszman: *Tradycje górnicze Rudy Śląskiej w okresie od 1850 do 1918 roku*
7. D.Głazek, P.Greiner: *Patronackie budownictwo mieszkaniowe – kolonie robotnicze i urzędnicze na Górnym Śląsku do 1939 roku*. Katalog. Katowice 1994. Maszynopis w archiwum Wojewódzkiego Konserwatora Zabytków w Katowicach
8. K.Seidl: *Mieszkanie robotnicze w górnośląskim okręgu przemysłowym*. Wydanie polskie nakładem Kopalni Węgla Kamiennego „Staszic”. Katowice 1995
9. A. Nowak-Lenartowska: *Osiedla przykładowe jako problem urbanistyczny regionu. Na przykładzie Górnośląskiego Okręgu Przemysłowego*. Warszawa 1973
10. J.Głuch: *Moja Ruda, Ruda Śląska* 2002
11. *Ekspertyza konserwatorska Rudy Śląskiej - dz. Nowy Bytom, PKZ oddział w Warszawie*. 1987 – z archiwum Muzeum Społecznego im. Chroboka w Rudzie Śląskiej.
12. red. Henryk Rola: *Huta „Pokój”. Dzieje zakładu i załogi 1840-1990*. Katowice 1989.
13. A.Szefer: *Ruda Śląska. Zarys rozwoju miasta*. Katowice 1970.
14. I.Nalepa-Orłowska: *Typy robotniczego osadnictwa górniczo-hutniczego na Górnym Śląsku*. Kraków 1955.

23. Źródła ikonograficzne i fotografia (rodzaj, miejsce przechowywania, sygnatury)

widok z Schlafhaus Strasse – reprodukcja - zbiory prywatne/ P.Nadolski: *Ruda Śląska wczoraj*. Gliwice 1998

panorama 1906 r. - reprodukcja pochodzi ze zbiorów huty „Pokój”/ red. Henryk Rola: *Huta „Pokój”. Dzieje zakładu i załogi 1840-1990*.

26. Adnotacje o inspekcjach, informacje o zmianach (daty, imiona i nazwiska wypełniających)

27. Załączniki

Wkładka: sztuk 9



## 12. Autorzy, historia obiektu, określenie stylu

Kolonia robotnicza „Kaufhaus” powstawała dla pracowników huty żelaza „Friedenshütte” – dzisiejszej huty „Pokój”, w kilku etapach, w latach 1854-1924. Była częścią powstającej ówczesnie osady noszącej nazwę zakładu – czyli Friedenshütte (dzisiejsza dzielnica Rudy Śląskiej- Nowy Bytom). Kolonia, usytuowana w północnej jej części, pierwotnie nazywała się „Colonie Gute Hoffnungs Hütte” od nazwy drugiego zakładu hutniczego ostatecznie wchłoniętego przez dzisiejszą hutę „Pokój”.

### Historia

Dzisiejszą hutę „Pokój”, założyli w roku 1840 bytomscy kupcy Moryc Friendländer, Szymon Löwi oraz Dawid Löwenfeld z Wrocławia, na wydzierzawionym od miasta Bytomia terenie. Początkowo składała się tylko z jednego wielkiego pieca zasilanego przez maszynę parową o mocy 50 KM, kotłowni z trzema kotłami parowymi, kuźni i stolarni. Mimo to, dzięki swojej mocy przerobowej, już w 1846 r. plasowała się w gronie największych górnośląskich hut. W 1851 r. hutę przejmuje hrabia Renard ze Strzelec Opolskich, a w 1855 r. zostaje kupiona przez spółkę „Minerva”. Okres postępującej rozbudowy huty, zostaje przerwany pod koniec lat sześćdziesiątych, ze względu na załamanie rynku żelaza. W 1871 r. zostaje powołana nowa spółka akcyjna o nazwie: „Oberschlesische Eisenbahn-Bedarfs-Aktiengesellschaft”, której założycielem i większościowym udziałowcem był hrabia Karol Wolfgang von Ballestrem.

Nowa spółka, w skrócie „Oberbedarf” przejęła majątek zbankrutowanej „Minervy”.

„Friedenshütte” po przejściu przez „Oberbedarf”, stała się najważniejszą inwestycją spółki. O wpływie rozwoju huty na osadnictwo świadczą statystyki: w roku jej budowy, na pobliskim terenie mieszkało około 130 osób, natomiast w 1910 r. już 16 682.

### Lokalizacja kolonii.

Kolonia „Kaufhaus” zlokalizowana jest na terenie poprzecinanym i otoczonym infrastrukturą huty. W latach 1854-1857 równoległe do Morgenroth Strasse (ul. Niedurnego) poprowadzono linię kolei wąskotorowej łączącą Rudę Śląską z Tarnowskimi Górami. W 1875 r. od strony zachodniej poprowadzono linię kolejową normalnotorową łączącą Chebzie z Wirkiem, do której w 1888 r. zostaje dołączona bocznicą prowadząca do huty, co ostatecznie zamknęło teren osiedla od strony południowej. Dodatkowo od strony północnej osiedle przecięła linia kolejki linowej, uruchomionej w celu usprawnienia transportu węgla. Dopelnieniem obrazu jest linia tramwajowa wzdłuż Morgenroth Strasse (ul. Niedurnego), która od 1899 r. łączyła Wirek z Bytomiem.

Konieczność podporządkowania układu ograniczającym i przecinającym teren liniom kolejowym wywarła zasadniczy wpływ na oryginalny kształt kompozycyjny osiedla. Ostatecznie powstał układ urbanistyczny, posiadający wspólną oś wytyczoną przez łączące się ulice: Schlafhaus Strasse (ul. Kubicy) i Guttehoffnung Strasse (ul. Gwardii Ludowej), która biegnąc aż do Chebzia, łączyła osiedle z dworcem kolejowym. Wokół osi, w centralnym jej punkcie

## 13. Opis (sytuacja, materiał i konstrukcja, rzut, bryła, elewacje, wnętrze, wyposażenie, instalacje)

**Sytuacja** - budynek położony w południowo-wschodniej części osiedla robotniczego „Kaufhaus” wybudowanego w II połowie XIX wieku dla pracowników Huty „Pokój” w dzielnicy Nowy Bytom zlokalizowanej w centralnej części miasta Ruda Śląska. Kolonia usytuowana po zachodniej stronie ulicy Piotra Niedurnego w obrębie tzw. „trójkąta kolei żelaznej” ograniczonego od południa, zachodu oraz północy liniami kolejowymi. Od wschodu założenie ograniczone ulicą Piotra Niedurnego, która rozdziela zespół kolonii od zabudowań Huty „Pokój”. Kompozycja założenia częściowo zachowana, złożona z kilkunastu budynków mieszkalnych, którym pierwotnie towarzyszyła zabudowa gospodarcza (dziś nieistniejąca). Zabudowa skoncentrowana wzdłuż ulic osiedla: Piotra Niedurnego, Gwardii Ludowej, Podgórze, Dobrej Nadziei i Rudzkiej. Pomiędzy budynkami mieszkalnymi forma wewnętrznych dróg, częściowo utwardzonych o zróżnicowanej szerokości, prostopadle oraz równoległe usytuowanych w stosunku do ulicy Piotra Niedurnego.

Obiekt wolnostojący usytuowany w linii zabudowy znajdującej się po wschodniej stronie ulicy Piotra Niedurnego, w układzie kalenicowym. Budynek zlokalizowany na nie ogrodzonej parceli, która jest częściowo utwardzona od strony wschodniej. Od północy oraz południa styka się bezpośrednio z zabudową mieszkalną kolonii położoną przy ulicy Piotra Niedurnego. Główne strefy wejściowe do klatek schodowych budynku znajdują się od strony elewacji północnej i południowej. Wjazd na w/w nieruchomość od strony południowej oraz północnej.

**Materiał, konstrukcja, technika** - budynek murowany z cegły maszynowej, z użyciem kamienia - piaskowca w układzie poligonalnym występującym w partii cokołowej obiektu oraz granitu – stopnice schodów. Elewacje ceglane zbudowane w układzie „krzyżowym”. Detal architektoniczny ceglany (gzymy, obramowania okien).

**Sklepienia, stropy** – *piwnica* – strop ceramiczny odcinkowy „kleina”; *poszczególne kondygnacje budynku* – stropy drewniane płaskie z dolnym pułapem i powalą.

**Więźba dachowa** – drewniana konstrukcja słupowa (?). W chwili obecnej więźba częściowo zabudowana poprzez wydzielenie z przestrzeni strychu pomieszczeń mieszkalnych.

**Pokrycie dachowe** – *budynek* – papa.

**Posadzki, podłogi** – *piwnica* – klepisko. *Korytarz (parter)* - wylewka betonowa, wykładzina z PCV. *Korytarz (wyższe kondygnacje) oraz poszczególne lokale mieszkalne, strych* – drewniana podłoga tzw. „biała”, jak również wykładzina z PCV.

**Schody** - wewnętrzne: *piwnica* – schody w konstrukcji drewnianej, policzkowej – jednobiegowe, proste. Stopnice schodów drewniane. *Klatka schodowa* - schody o konstrukcji stalowej, jednobiegowe, proste. Stopnice schodów drewniane, wykładane częściowo wykładziną z PCV. Podstopnice stalowej klatki ażurowe o dekoracyjnym motywie. (W części wyremontowanej budynku podstopnice wtórnie przesłonięte blachą). Policzki posiadają ozdobne zwoje. Schody z prostymi, metalowymi barierami wykonanymi z metalowych listew połączonych ze sobą za pomocą nitów. Od góry bariera zwieńczona jest metalowym pochwytem. Zewnętrzne schody: o konstrukcji murowanej – elewacje: północna oraz południowa - jednobiegowe, proste. Stopnice schodów granitowe. Po bokach schody spięte murywanymi, tynkowanymi murkami policzkowymi.



wykształcono się centralnym malarstwo ustrawowe, wykonane w postaciowej i północnej strony dwoma rodzajami zabudowy typu „koszarowego”, przeznaczony dla robotników. To regularne, liniowe założenie, poszerza od strony południowo-zachodniej trójkąt terenu zabudowany blokami mieszkalnymi dla urzędników i majstrów huty, natomiast dopełnieniem od strony południowej stanowił budynek noclegowni dla pracowników samotnych.

**cd. na załączniku nr 1**

**cd. na załączniku nr 1**

<p>14. Kubatura</p> <p style="text-align: center;"><b>2101 m<sup>3</sup></b></p>	<p>15. Powierzchnia użytkowa</p> <p style="text-align: center;"><b>483 m<sup>2</sup></b></p>	<p>16. Przeznaczenie pierwotne</p> <p style="text-align: center;"><b>budynek mieszkalny</b></p>	<p>17. Użytkowanie obecne</p> <p style="text-align: center;"><b>budynek mieszkalny</b></p>
<p>18. Prace budowlane i konserwatorskie, ich przebieg i dokumentacja</p> <p>Prace remontowe wykonane po 1945 roku:</p> <ul style="list-style-type: none"> <li>• wymiana drzwi zewnętrznych, jak również wymiana części stolarek drzwiowych w poszczególnych lokalach mieszkalnych. Zamurowania części okien poddasza,</li> <li>• lata 60-70-te – likwidacja sanitariatów zewnętrznych</li> <li>• lata 70-te XX wieku - wydzielenie toalet z części mieszkania na poddaszu,</li> <li>• lata 90-te XX wieku – remont klatki schodowej (malowanie),</li> </ul>		<p>19. Stan zachowania (fundamenty, ściany zewnętrzne, ściany wewnętrzne, sklepienia, stropy, konstrukcje dachowe, pokrycie dachu, wyposażenie i instalacje)</p> <ul style="list-style-type: none"> <li>• Fundamenty – stan średni.</li> <li>• Ściany – miejscowe uszkodzenia tynku wewnętrznego oraz zarysowania ścian. Duże ubytki ceglanego lica elewacji. Widoczne uszkodzenia naroży (brak cegieł), jak również spoin. Ponadto zawilgocenia wynikające z braku izolacji budynku oraz odwodnienia w postaci zmurszenia oraz zagrzybienia tynku wewnętrznego, uszkodzeń cegieł oraz wykwitów na ścianach.</li> <li>• Dach – stan średni.</li> <li>• Stolarka drzwiowa – stan średni. Widoczne wtórne zmiany w obrębie otworów drzwiowych.</li> <li>• Stolarka okienna – stan zły. Wtórna wymiana części stolarki, jak również zamurowania okien w obrębie poddasza.</li> <li>• Stropy – stan średni.</li> <li>• Podłogi – stan średni. Miejscowe uszkodzenia drewnianej podłogi.</li> <li>• Schody – zewnętrzne: widoczne duże uszkodzenia murków policzkowych. Wewnętrzne: stan średni.</li> <li>• Wyposażenie – zachowane fragmentarycznie w postaci ciągu komunikacyjnego w postaci dwóch klatek schodowych.</li> <li>• Instalacje – stan zły.</li> </ul>	
		<p>20. Najpilniejsze postulaty konserwatorskie</p> <ul style="list-style-type: none"> <li>• generalny remont pozostałej klatki schodowej. Remont zewnętrznych schodów.</li> <li>• wymiana stolarek okiennych wraz z odtworzeniem wielkości, kształtu oraz ich podziału. Ujednolicenie form oraz kolorystyki okien. Odtworzenie okien w partii poddasza i piwnic.</li> <li>• wymiana drzwi zewnętrznych. Sugeruje się wprowadzenie stolarki nawiązującej do charakteru obiektu tj. drewnianej stolarki wykonanie w konstrukcji ramowo-płycinowej.</li> <li>• prace remontowe stropów, jak również podłóg.</li> <li>• częściowa wymiana oraz naprawa i odgrzybienie tynków wewnętrznych;</li> <li>• wymiana instalacji w budynku.</li> <li>• prace remontowo-konserwatorskie elewacji (oczyszczenie, przemurowania, wymiana zniszczonych partii cegieł, uzupełnienie spoin, naprawa ceglanego lica). Oczyszczenie kamiennego lica cokołu budynku.</li> <li>• wykonanie izolacji poziomej oraz pionowej wraz z odwodnieniem.</li> <li>• uporządkowanie okablowania instalacji znajdujących się na elewacjach oraz wewnątrz budynku w obrębie klatek schodowych.</li> </ul>	



1. Miejscowość	2. Obiekt	3. Zawartość wkładki
R U D A Ś L Ą S K A	OSIEDLE KAUFHAUS – BUDYNEK MIESZKALNY PRZY ULICY NIEDURNEGO NR 95	c.d. pkt 12

Etapy budowy:**I. 1854-1880**

Jako pierwsze na terenie późniejszego osiedla zostaje wybudowane więzienie, w późniejszym okresie zaadaptowane na szkołę ludową, a od 1907 r. funkcjonujące jako dom noclegowy dla samotnych robotników. Budynek nie zachował się do naszych czasów. W latach siedemdziesiątych XIX w. huta przystąpiła do budowy budynków mieszkalnych dla robotników – miały to być obiekty wielopiętrowe, z przewagą mieszkań złożonych z kuchni (często bez okien) i dwóch pokoi (izb), pozbawionych sanitariatów. Nie zachowały się żadne dane o ich usytuowaniu. Jednakże ze względu na zbieżność opisu układu wnętrza z późniejszymi budynkami osiedla, bardzo prawdopodobne jest, że były to pierwsze budynki dzisiejszego „Kaufhausu” – widoczne na mapie z 1880 r. Ich obrys jest spójny z późniejszymi budynkami tworzącymi zespół.

**II. 1880-1901**

W latach 1880-1901, blisko trzykrotny wzrost stanu załogi wymusił na właścicielach huty konsekwentne kontynuowanie polityki mieszkaniowej – w efekcie, na terenie „Kaufhausu”, do 1901 r. wybudowano kolejne 22 budynki wielorodzinne, wzorowane na pierwszych trzech. Powstała jednostronna zabudowa Morgenroth Strasse (ul. Niedurnego), oraz dwustronna Guttehoffnung Strasse (ul. Gwardii Ludowej) oraz zespół czterech budynków przy Schlafhaus Strasse (ul. Kubicy). Powstałe dwukondygnacyjne budynki usytuowane w równoległych szeregach tworzą tzw. zabudowę koszarową.

**III. 1901-1906**

W trzecim etapie, pomiędzy 1903-1904r. - zagospodarowano trójkąt terenu za nasypem linii kolei wąskotorowej. Przy Eisenbahndreieck Strasse (ul. Podgórze) powstała zabudowa blokowa, różniąca się standardem i wystrojem elewacji od starszych budynków. Budynki przeznaczone dla urzędników i majstrów huty w odróżnieniu od zespołu familoków, zyskały wybrukowane wewnętrzne ulice. Na rok 1904 datuje się powstanie budynku domu towarowego – kaufhausu, co zapoczątkowało kształtowanie się centrum usługowego w centralnej części osiedla. Monumentalny budynek wybudowany został w stylu modernistycznym z elementami secesji, posiada bogato dekorowane elewacje.

**IV. ok. 1913**

W czwartym etapie wykształciło się centrum handlowe osiedla, na które oprócz domu towarowego składały się dwa, wybudowane ok. 1913 r. budynki. W miejscu najstarszych dwóch „familoków” przy Guttehoffnung Strasse (ul. Gwardii Ludowej) powstał monumentalny, narożny budynek mieszkalno – usługowy, w którego parterze mieściła się między innymi piekarnia. Drugi – niższy został usytuowany przy dzisiejszej ul. Rudzkiej. Budynki te zdecydowanie odbiegały wyglądem od pozostałych, stanowiły dominujący i wyróżniający się kompleks.

**V. początek lat 20-tych XX wieku**

W piątym etapie datowanym na początek lat 20-tych XX w., prawdopodobnie w latach 1922 - 1923 zabudowany został najbardziej na północ wysunięty fragment osiedla. Powstało wówczas 6 dwukondygnacyjnych budynków o prostej nawiązującej do najstarszych familoków architekturze.

W swoim ostatecznym kształcie kolonia łącznie liczyła ponad siedemdziesiąt budynków. Posiadała własne centrum usługowe, noclegownię, część robotniczą i urzędniczą oraz wytyczone osie kompozycyjne.

W latach 80-tych XX wieku znaczna część budynków powstałych w pierwszym etapie budowy została rozebrana.



4. Miejscowość  
R U D A Ś L Ą S K A5. Obiekt  
OSIEDLE KAUFHAUS – BUDYNEK MIESZKALNY PRZY ULICY NIEDURNEGO NR 956. Zawartość wkładki  
c.d. pkt 12

## Typy budynków mieszkalnych:

1. typ familoka z klatkami schodowymi i wejściami usytuowanymi na osi symetrii elewacji bocznych ,
2. typ familoka z jedną klatką schodową i wejściami usytuowanymi na osi symetrii elewacji frontowej i tylnej ,
3. zabudowa segmentowa ul. Podgórze z sanitariatami wspólnymi w pionie klatki schodowej,
4. zabudowa segmentowa ul. Podgórze z sanitariatami wewnątrz mieszkań,
5. zabudowa segmentowa ul. Gwardii Ludowej z ryzalitami klatek schodowych,
6. zabudowa segmentowa ul. Gwardii Ludowej o prostych elewacjach,

Ponadto do jednostkowych budynków usługowych lub mieszkalno usługowych zaliczamy:

1. budynek kaufhausu
2. budynek narożny z piekarnią
3. budynek przy ul. Rudzkiej 2-4



7. <i>Miejscowość</i> <b>R U D A Ś L A Ś K A</b>	8. <i>Obiekt</i> <b>OSIEDLE KAUFHAUS – BUDYNEK MIESZKALNY PRZY ULICY NIEDURNEGO NR 95</b>	9. <i>Zawartość wkładki</i> c.d. pkt 13
---	--	--

**Otwory drzwiowe** - drewniane drzwi o konstrukcji ramowo-płycinowej na zawiasach francuskich wewnętrzne: poszczególne lokale mieszkalne – drewniane drzwi prostokątne, jednoskrzydłowe, wielopłycinowe o zróżnicowanym układzie płycin. *Klatka schodowa, poszczególne lokale mieszkalne, toalety (poddasze)* – drzwi tzw. pełne – prostokątne, współczesne drzwi płytowe, jednoskrzydłowe. Część drzwi wtórnie obita boazerią. Ponadto część drzwi szklona. Drewniane drzwi o konstrukcji deskowo-listwowej z zastrzałem – *piwnica* – prostokątne, jednoskrzydłowe, deskowe drzwi. Od zewnątrz metalowe pasowe haki. Drzwi zewnętrzne: *drzwi metalowe - elewacja południowa* – prostokątne, dwuskrzydłowe o zróżnicowanych wielkościach skrzydeł. Drzwi posiadają metalową listwę przymykową. Górna partia drzwi oszklona. Powyżej drzwi metalowe, nadproże oddzielające szklone nadświetle zamknięte łukiem odcinkowym. Nadświetle wypełnione pionowym układem szprosów. *Od strony elewacji południowej* – drzwi prostokątne, dwuskrzydłowe o zróżnicowanych wielkościach skrzydeł. Drzwi posiadają metalową listwę przymykową. Powyżej drzwi metalowe, nadproże oddzielające szklone nadświetle zamknięte łukiem odcinkowym. Nadświetle wypełnione pionowym układem szprosów.

**Stołarka okienna** – drewniane o konstrukcji skrzynkowej o następujących podziałach – *elewacje: zachodnia, północna, wschodnia i południowa* – okna zamknięte łukiem odcinkowym, dwudzielne, czteropodziałowe, dwupoziomowe ze ślemieniem oraz listwą przymykową. *Elewacje południowa oraz północna - prostokątne okna, dwudzielne. Stołarka okienna o konstrukcji krosnowej* – *elewacje: północna, wschodnia, południowa oraz zachodnia (poddasze, toalet, piwnica)* – prostokątne okna, jednodzielne. Część okien wypełniona poziomą szczebliną. *Elewacje północna oraz południowa - klatka schodowa* – okna zamknięte łukiem odcinkowym, dwudzielne, czteropodziałowe, dwupoziomowe ze ślemieniem oraz listwą przymykową. Ponadto okna metalowe – *elewacje: zachodnia, północna, wschodnia, południowa (piwnica)* – okna prostokątne, dwudzielne. Ponadto współczesne okna o konstrukcji zespolonej z PCV – *elewacja północna i południowa* – prostokątne okna jednodzielne z imitacją układu „krzyżowego” w postaci szprosu wewnętrznego poziomego i pionowego.

**Rzut** – budynek na rzucie wydłużonego prostokąta, trzytraktowy. Od strony elewacji północnej oraz południowej, na osi budynku dwie strefy wejściowe prowadzące do budynku, poprzedzone zewnętrznymi schodami. Ciąg komunikacyjny budynku jednotraktowy usytuowany na osi obiektu w postaci korytarza mieszczącego dwie klatki schodowe o symetrycznym układzie.

**Bryła** – zwarta. Budynek dwukondygnacyjny. Obiekt kryty dwuspadowym dachem o symetrycznym nachyleniu połaci. Elewacje szczytowe (północna i południowa) budynku zamknięte w partii dachu trójkątnymi szczytami. Budynek podpiwniczony z częściowo użytkowym poddaszem. Od strony elewacji północnej oraz południowej drzwi do budynku poprzedzone zewnętrznymi schodami jednobiegowymi, prostymi, które po bokach spięte są murkami policzkowymi.

**Elewacja południowa** – ceglana, dwukondygnacyjna z częściowo użytkowym poddaszem. W partii dachu zamknięta jest ona trójkątnym szczytem. W polu szczytu niewielkie okno doświetlające strych. Elewacja o zróżnicowanej ilości osi w poszczególnych kondygnacjach. W pierwszej i drugiej kondygnacji trójosiowa, natomiast w partii poddasza pięciososiowa. Osie elewacji wyznaczone otworami okiennymi o różnorodnej formie i wielkości oraz drzwiowym. W drugiej osi przyziemia drzwi. Strefa wejściowa poprzedzona schodami, spiętymi po bokach murkami policzkowymi w typie schodkowym. Strefa wejściowa w postaci drzwi dwuskrzydłowych, prostokątnych z nadświetlem zamkniętym łukiem odcinkowym. W pierwszej i trzeciej osi pierwszej i drugiej kondygnacji, jak również w pierwszej, drugiej, trzeciej, czwartej i piątej osi poddasza okna prostokątne o zróżnicowanej wielkości. W pozostałych osiach otwory okienne zamknięte łukiem odcinkowym (okna dwudzielne, czteropodziałowe, dwupoziomowe ze ślemieniem). Otwory okienne osadzone w ceglanych blendach zamkniętych łukiem odcinkowym, z charakterystycznymi podokiennymi partiami. Okna dekorowane zwieńczeniami w postaci ukośnie ułożonej cegły. Elewacja rozczłonowana ceglano-kamiennym cokołem zwieńczonym od góry rollą, jak również ceglanyymi gzymsami międzykondygnacyjnymi oddzielającymi poszczególne kondygnacje budynku. Gzymsy w postaci pasa wysuniętych cegieł.



1. *Miejscowość*  
R U D A Ś L ą S K A2. *Obiekt*  
OSIEDLE KAUFHAUS – BUDYNEK MIESZKALNY PRZY ULICY NIEDURNEGO NR 953. *Zawartość wkładki*  
c.d. pkt 13

**Elewacja zachodnia** – ceglana, dwukondygnacyjna z częściowo użytkowym poddaszem, ośmioosiowa. Osie elewacji wyznaczone otworami okiennymi zamkniętymi łukiem odcinkowym (okna dwudzielne, czteropodziałowe, dwupoziomowe ze ślemieniem). Otwory okienne osadzone w ceglanych blendach zamkniętych łukiem odcinkowym, z charakterystycznymi podokiennymi partiami. W przyziemiu partie podokienne tynkowane. Okna dekorowane zwieńczeniami z ukośnie ułożonej cegły. Na wysokości poddasza elewacja ośmioosiowa. W drugiej, szóstej oraz siódmej osi prostokątne blendy, natomiast w pozostałych osiach niewielkie prostokątne okna. W partii piwnicy siedem niewielkich okien, które dodatkowo spięte są ceglanymi obramowaniami. Pozostałe podziały nawiązujące do elewacji południowej.

**Elewacja północna** – ceglana, dwukondygnacyjna z częściowo użytkowym poddaszem. Pozostała artykulacja elewacji identyczna, jak w elewacji południowej.

**Elewacja wschodnia** – ceglana, dwukondygnacyjna z częściowo użytkowym poddaszem, ośmioosiowa. Osie elewacji wyznaczone otworami okiennymi zamkniętymi łukiem odcinkowym (okna dwudzielne, czteropodziałowe, dwupoziomowe ze ślemieniem). Otwory okienne osadzone w ceglanych blendach zamkniętych łukiem odcinkowym, z charakterystycznymi podokiennymi partiami. Okna dekorowane zwieńczeniami z ukośnie ułożonej cegły. Na wysokości poddasza elewacja ośmioosiowa. W drugiej, trzeciej, czwartej oraz w siódmej osi prostokątne blendy, natomiast w pozostałych osiach niewielkie prostokątne okna. W partii piwnicy sześć osi. Otwory spięte ceglanymi obramowaniami. Pozostałe podziały nawiązujące do elewacji południowej.

**Wnętrze** – zachowany pierwotny układ przestrzenny budynku w postaci dwóch odrębnych klatek schodowych. Na poszczególnych kondygnacjach obiektu znajdują się cztery lokale mieszkalne (po dwa mieszkania w każdej klatce). Pomieszczenia mieszkalne usytuowane w pierwszym i trzecim traktie budynku. Skomunikowane są one między sobą amfiladowo.

**Wyposażenie** – częściowo zachowany wystrój klatki schodowej złożony z oryginalnych ciągów komunikacyjnych oraz częściowo zachowanej stolarki drzwiowej.

**Instalacje** - elektryczna, wodno-kanalizacyjna, gazowa, telefoniczna, ogrzewanie w postaci pieców kaflowych, oraz instalacja telewizji kablowej.



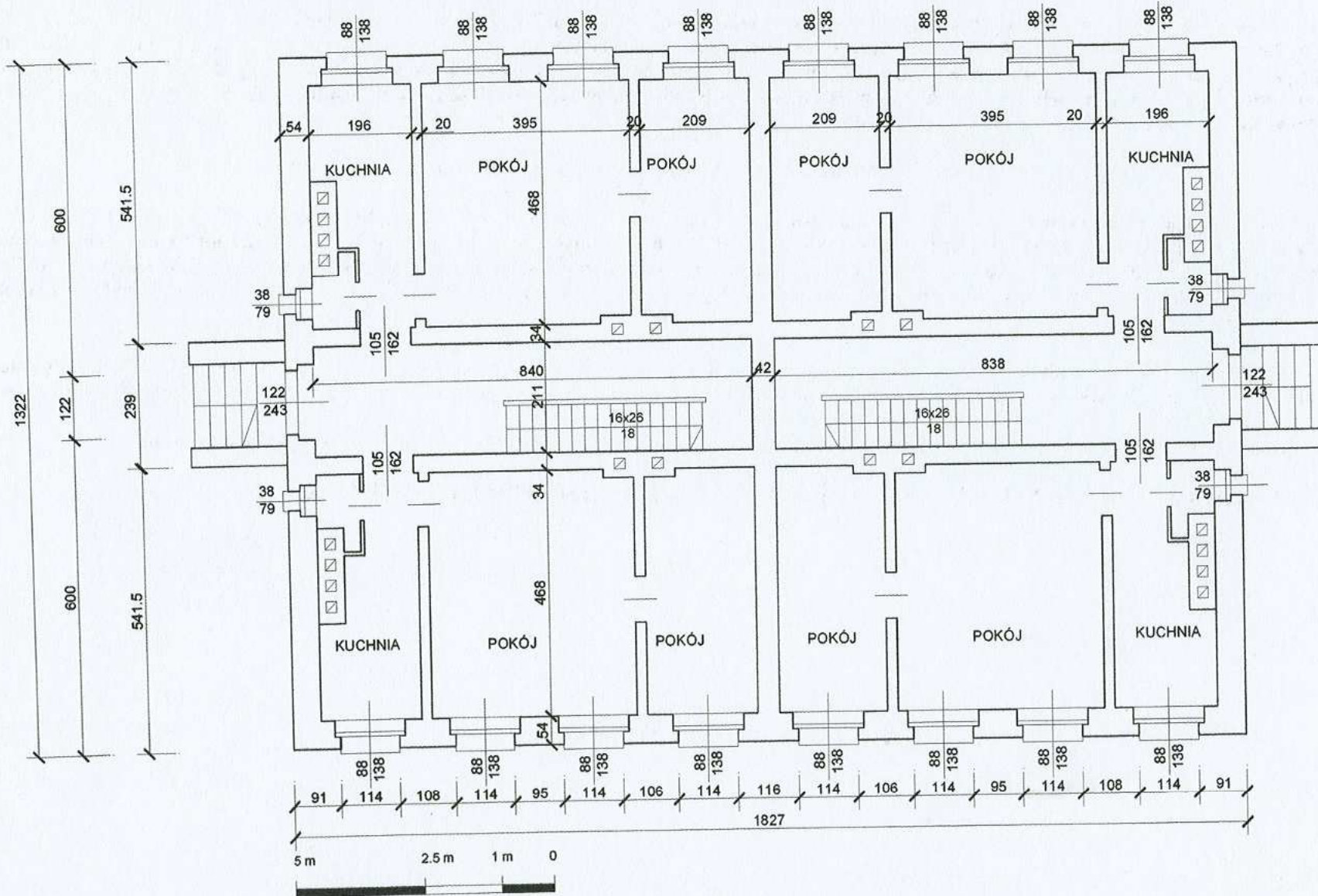
WKLADKA DO KARTY EWIDENCYJNEJ ZABYTKÓW ARCHITEKTURY I BUDOWNICTWA

ZALĄCZNIK NR 2

1. Miejscowość  
RUDA ŚLĄSKA

2. Obiekt  
OSIEDLE KAUFHAUS – BUDYNEK MIESZKALNY PRZY ULICY NIEDURNEGO NR 95

3. Zawartość wkladki  
Rzut parteru





1. *Miejscowość*

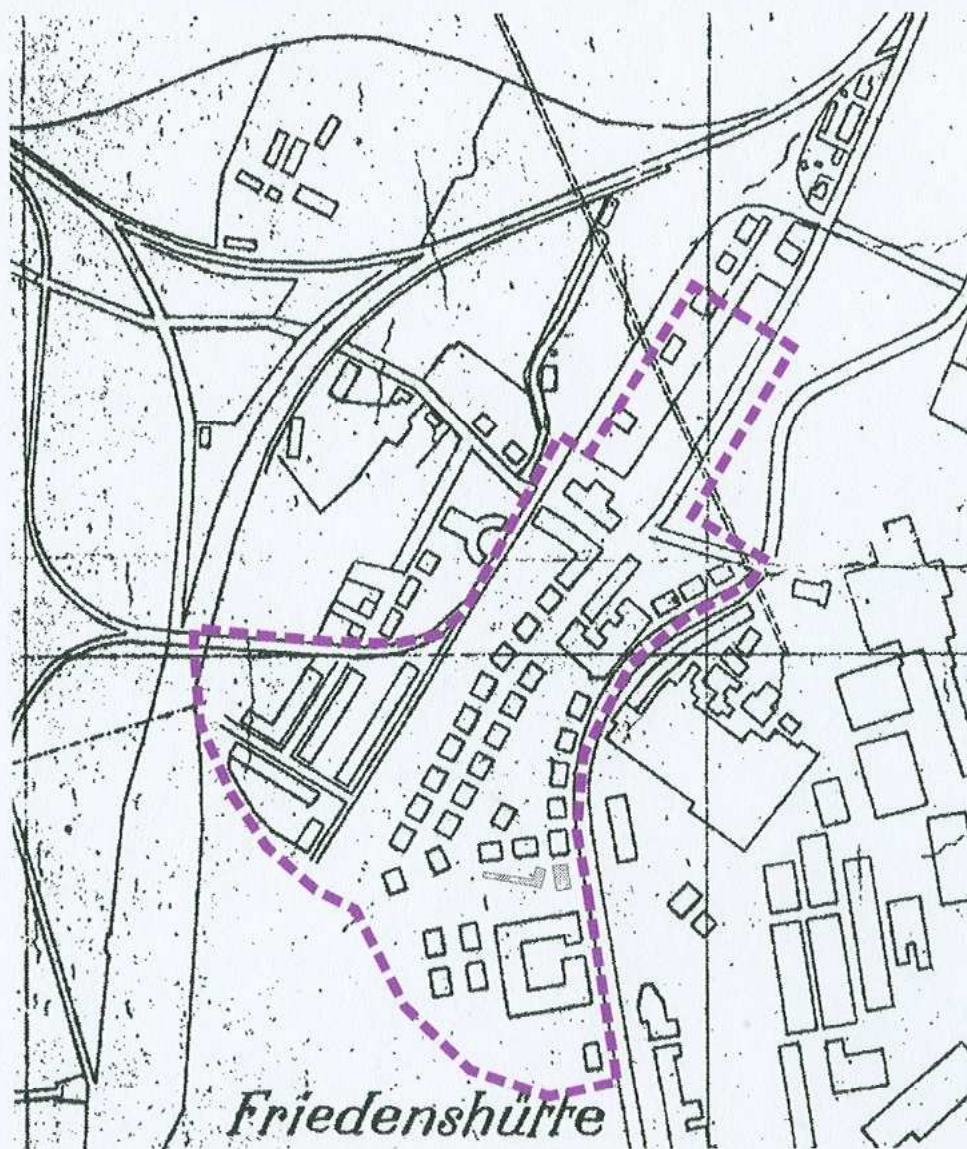
RUDA ŚLĄSKA

2. *Obiekt*

OSIEDLE KAUFHAUS – BUDYNEK MIESZKALNY PRZY ULICY NIEDURNEGO NR 95

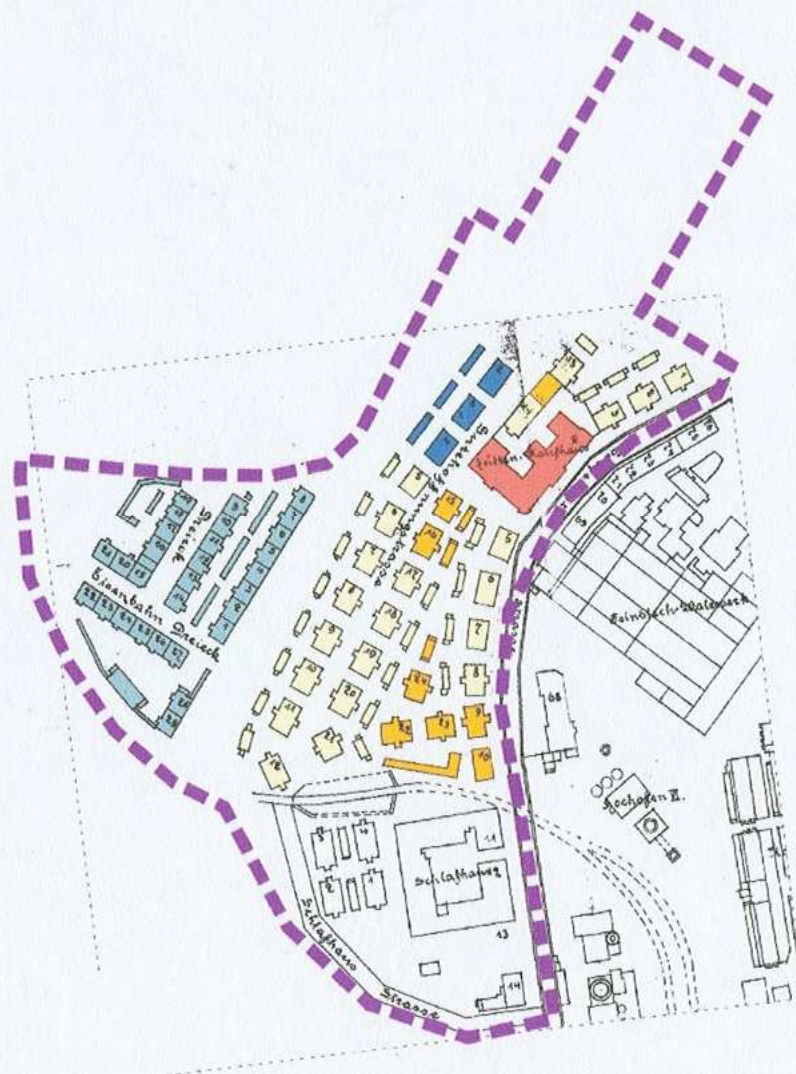
3. *Zawartość wkładki*

Dokumentacja archiwalna



Kolonia robotnicza „Kaufhaus” – mapa z 1933 r.





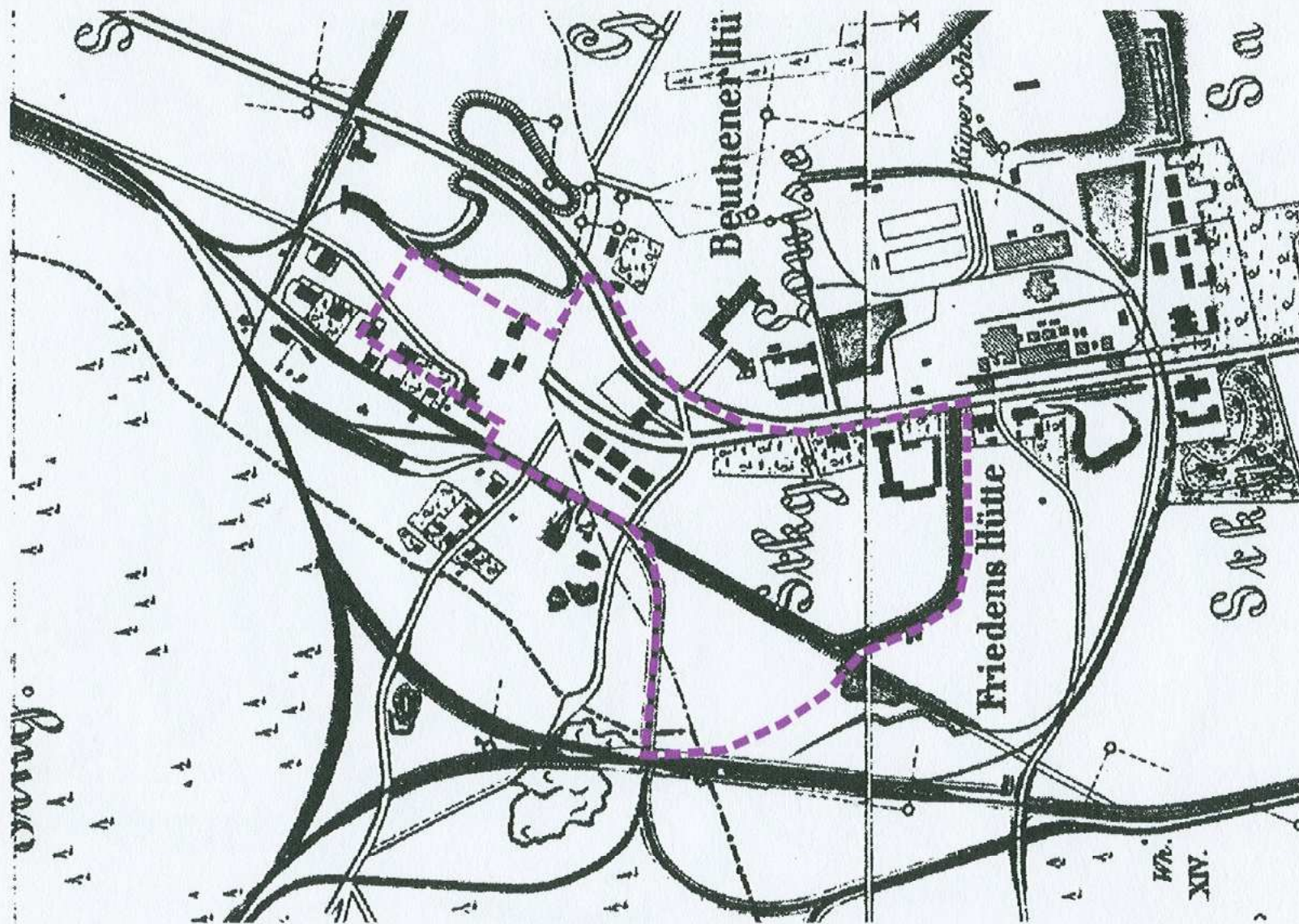
Kolonia robotnicza „Kaufhaus” – mapa z 1910 r.



1. Miejscowość  
R U D A Ś L A Ś K A

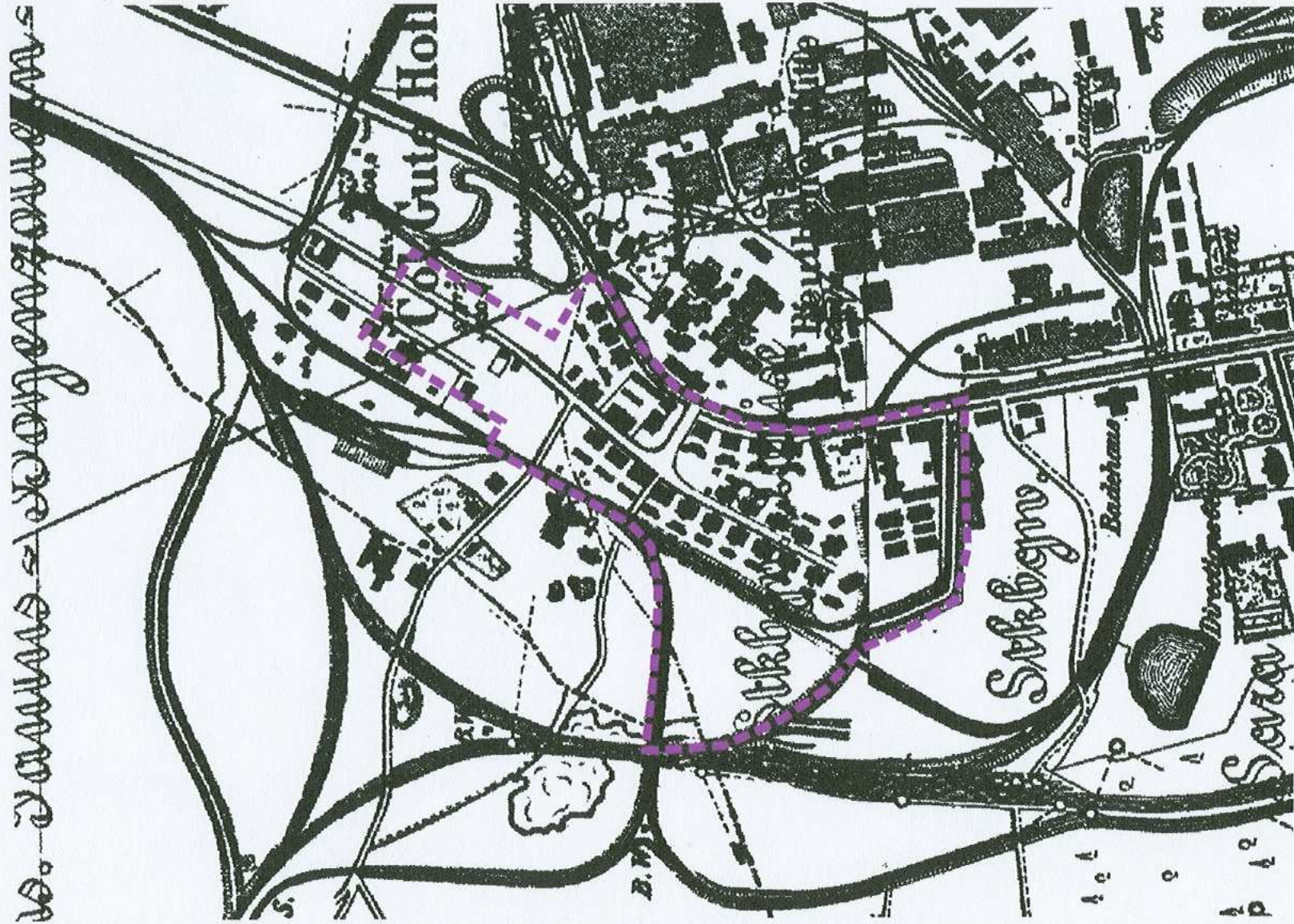
2. Obiekt  
OSIEDLE KAUFHAUS – BUDYNEK MIESZKALNY PRZY ULICY NIEDURNEGO NR 95

3. Zawartość wkładki  
Dokumentacja archiwalna



Kolonia robotnicza „Kaufhaus” – mapa z 1880 r.





Kolonia robotnicza „Kaufhaus” – mapa z 1901 r.



**WKŁADKA DO KARTY EWIDENCYJNEJ ZABYTKÓW ARCHITEKTURY I BUDOWNICTWA**

**ZAŁĄCZNIK NR 3**

1. *Miejscowość*

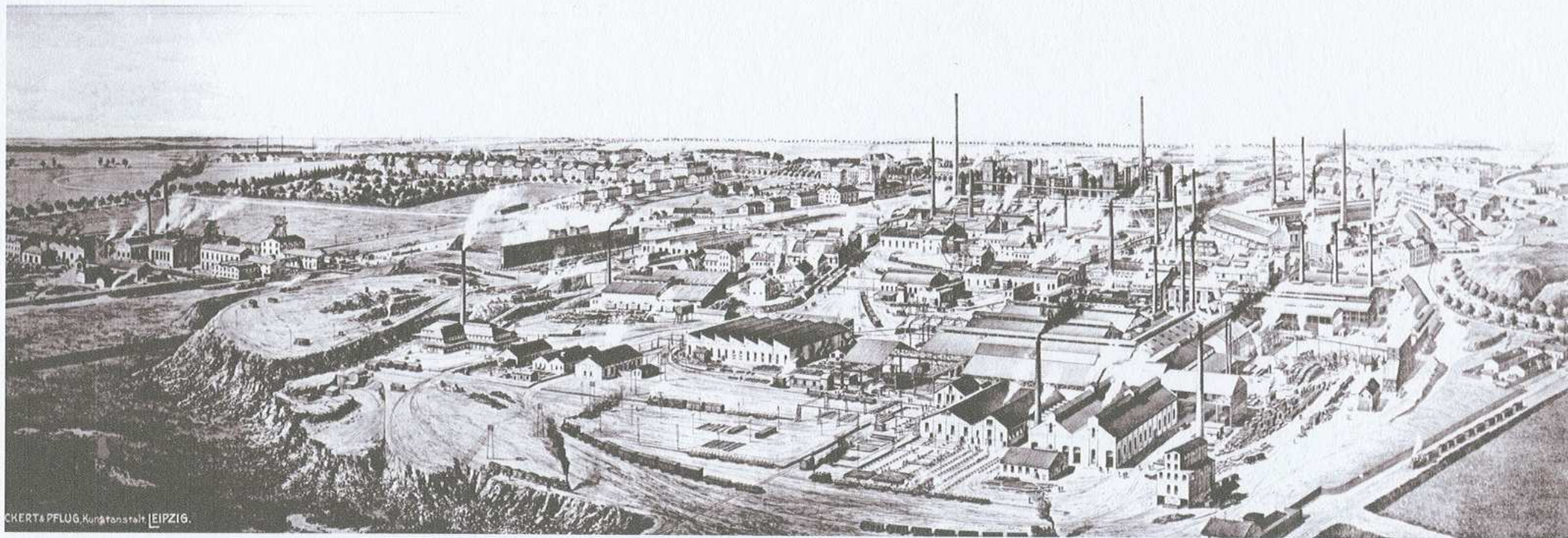
2. *Obiekt*

3. *Zawartość wkładki*

**R U D A Ś L Ą S K A**

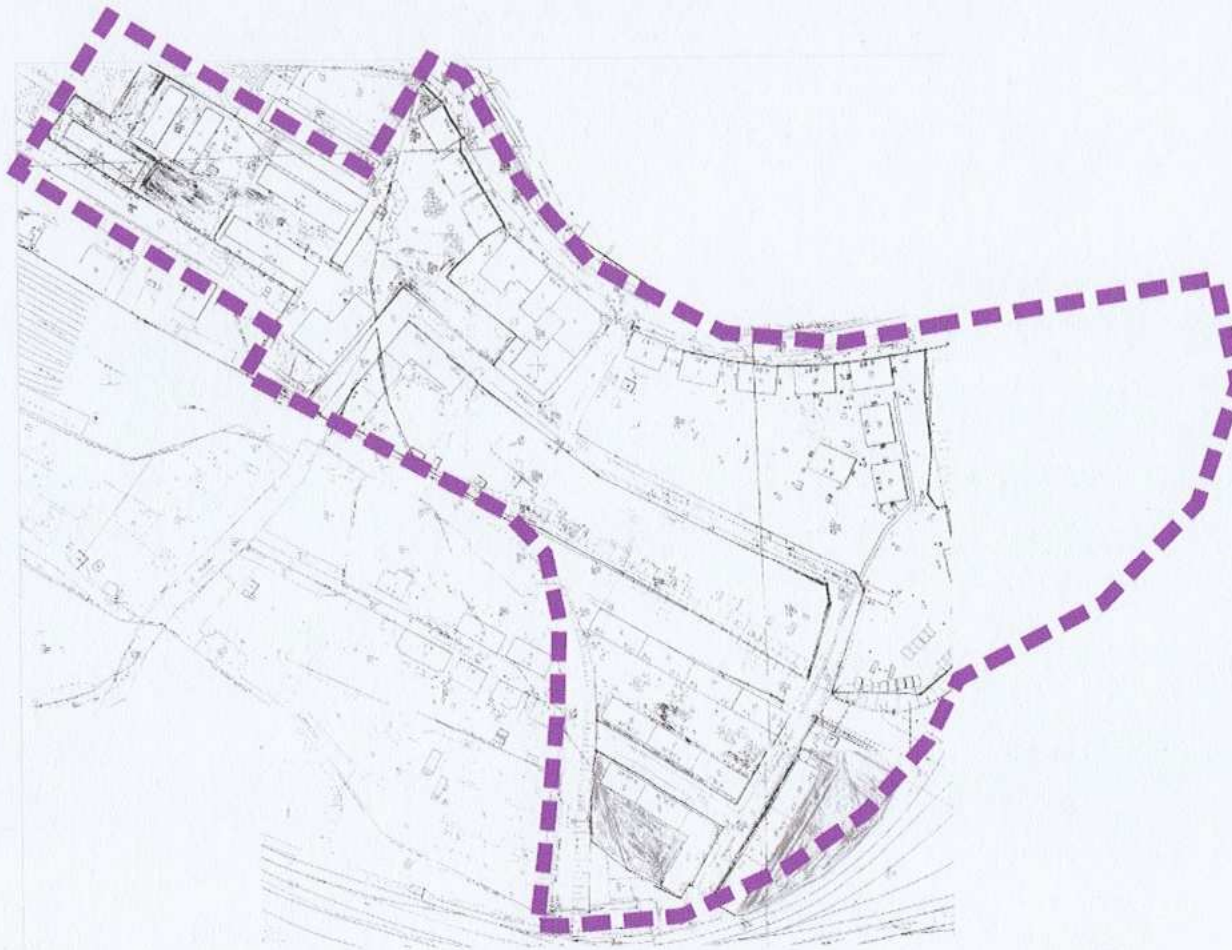
**OSIEDLE KAUFHAUS – BUDYNEK MIESZKALNY PRZY ULICY NIEDURNEGO NR 95**

Dokumentacja archiwalna



**Friedenshütte – panorama z 1906 r.**





**Kolonia robotnicza „Kaufhaus” – mapa współczesna**





**Schlafhausstrasse (Kubicy) – zdjęcie z 1906 r.**



**WKŁADKA DO KARTY EWIDENCYJNEJ ZABYTKÓW ARCHITEKTURY I BUDOWNICTWA**

**ZAŁĄCZNIK NR 4**

1. *Miejscowość*

**RUDA ŚLĄSKA**

2. *Obiekt*

**OSIEDLE KAUFHAUS – BUDYNEK MIESZKALNY PRZY ULICY NIEDURNEGO NR 95**

3. *Zawartość wkładki*

Dokumentacja fotograficzna



**1. elewacja wschodnia**



**2. elewacja zachodnia**



1. Miejscowość

RUDA ŚLĄSKA

2. Obiekt

OSIEDLE KAUFHAUS – BUDYNEK MIESZKALNY PRZY ULICY NIEDURNEGO NR 95

3. Zawartość wkładki

Dokumentacja fotograficzna



3. elewacja południowa – widok od strony południowo-zachodniej



4. elewacja północna – widok od strony północno - zachodniej



1. *Miejscowość*

R U D A Ś L ą S K A

2. *Obiekt*

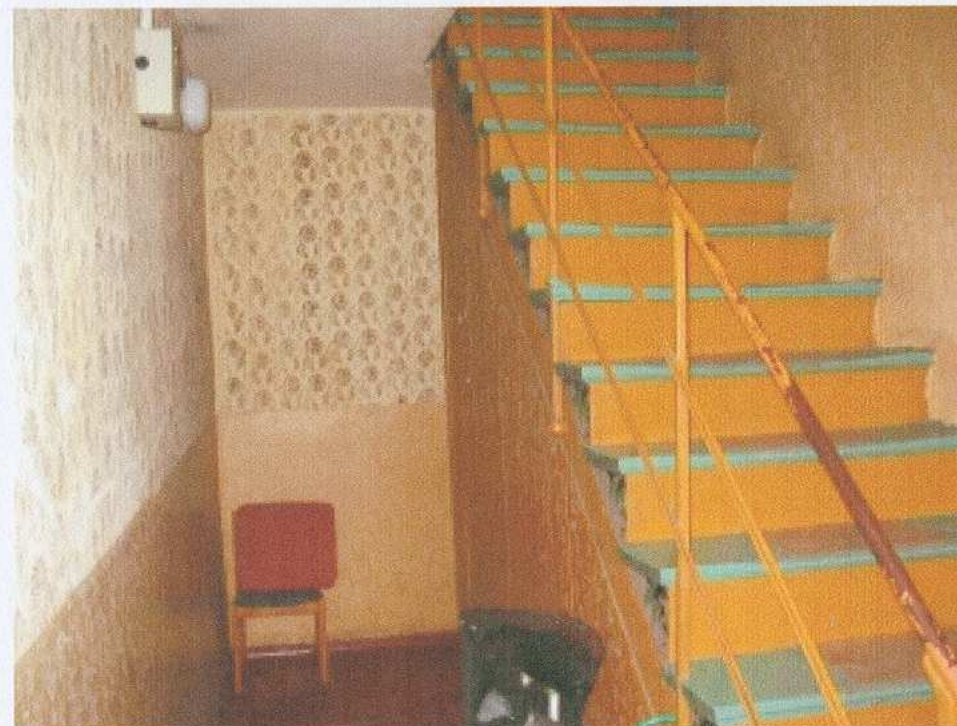
OSIEDLE KAUFHAUS – BUDYNEK MIESZKALNY PRZY ULICY NIEDURNEGO NR 95

3. *Zawartość wkładki*

Dokumentacja fotograficzna



5. klatka schodowa



6. klatka schodowa



1. *Miejscowość*

R U D A Ś L A Ś K A

2. *Obiekt*

OSIEDLE KAUFHAUS – BUDYNEK MIESZKALNY PRZY ULICY NIEDURNEGO NR 95

3. *Zawartość wkładki*

Dokumentacja fotograficzna



7. klatka schodowa - drzwi



8. Piwnica – fragment drzwi