

tytuł

RODEK KAUFHAUS – BUDYNEK MIESZKALNY PRZY ULICY NIEDURNEGO NR 97

2. Czas powstania
1880 r. – 1900 r.

3. Miejscowość
RUDA ŚLĄSKA

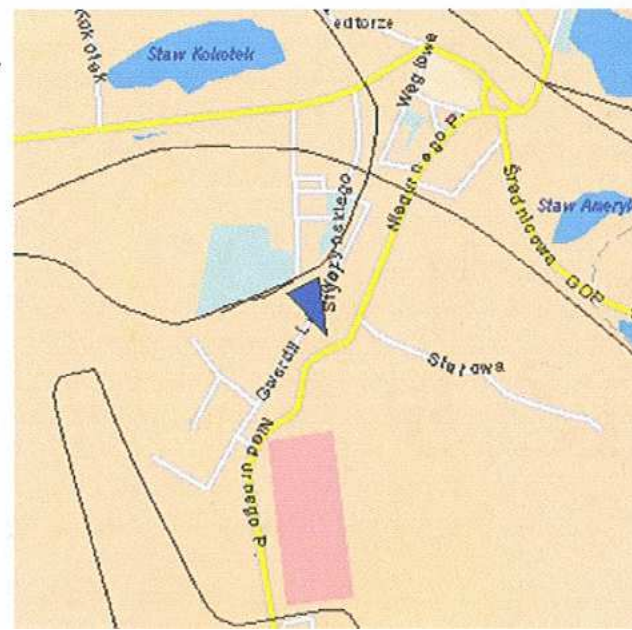
opis, 1-orientacja, 2-sytuacja, 3-orientacja



2.



3.



4. Adres
Ruda Śląska
ul. Niedurnego nr 97
nr hipoteczny KW 13930R
dz. Nr 2555/68

5. Przynależność administracyjna
województwo **śląskie**
gmina **Ruda Śląska**
powiat **grodzki**

6. Poprzednie nazwy miejscowości
Friedenshütte

7. Przynależność administracyjna
przed 31 grudnia 1998r
województwo **katowickie**
gmina **Ruda Śląska**

8. Właściciel i jego adres
Miasto Ruda Śląska

9. Użytkownik i jego adres
Miasto Ruda Śląska

10.

Nr
data

25. Opracował



ABAKUS

Pracownia

Projektowo-Urbanistyczno-Konserwatorska

tekst:

plany:

zdjęcia:

ul. Ks. bpa B. Bogdaina 25/2

41- 500 Chorzów

tel./fax.: (032) 2413 - 502

miejsca przechowywania negatywów Archiwum **ABAKUS** Chorzów

Karta po wypełnieniu podlega ochronie na podstawie przepisu prawa autorskiego.

grafia

olski: *Ruda Śląska wczoraj*. Gliwice 1998

alski: *Dzieje rodu hrabiów von Ballestrem na Górnym Śląsku w latach 1798-1945*. Ruda Śląska 1998

worak: *Budownictwo robotniczych domów mieszkalnych w Rudzie Śląskiej*. W: *Materiały na Sesję*

q. „*Rocznik Rudy Śląskiej*” 1982

ka: *Ruda Śląska(1295-1995)*. Ruda Śląska 1995,

czła: *Środowisko społeczne i poziom szycia mieszkańców osiedla „Pokój”*. W: *Przestrzeń – środowisko*

ne – środowisko kulturowe. *Z badań nad starymi dzielnicami miast Górnego Śląska*. Red. K. Wódcz.

ce 1992

zman: *Tradycje górnicze Rudy Śląskiej w okresie od 1850 do 1918 roku*

zek, P.Greiner: *Patronackie budownictwo mieszkaniowe – kolonie robotnicze i urzędnicze na*

Śląsku do 1939 roku. Katalog. Katowice 1994. Maszynopis w archiwum Wojewódzkiego Konserwatora

ów w Katowicach

11: *Mieszkanie robotnicze w górnośląskim okręgu przemysłowym*. Wydanie polskie nakładem Kopalni

Kamiennego „Staszic”. Katowice 1995

wak-Lenartowska: *Osiedla przykładowe jako problem urbanistyczny regionu. Na przykładzie*

śląskiego Okręgu Przemysłowego. Warszawa 1973

h: *Moja Ruda*, Ruda Śląska 2002

zyza konserwatorska Rudy Śląskiej - dz. Nowy Bytom, PKZ oddział w Warszawie. 1987 – z archiwum

n Społecznego im. Chroboka w Rudzie Śląskiej.

enryk Rola: *Huta „Pokój”*. *Dzieje zakładu i załogi 1840-1990*. Katowice 1989.

fer: *Ruda Śląska. Zarys rozwoju miasta*. Katowice 1970.

a-Orłowska: *Typy robotniczego osadnictwa górniczo-hutniczego na Górnym Śląsku*. Kraków 1955.

ikonograficzne i fotografia (rodzaj, miejsce przechowywania, sygnatury)

Schlafhaus Strasse – reprodukcja - zbiory prywatne/ P.Nadolski: *Ruda*

wczoraj. Gliwice 1998

1906 r. - reprodukcja pochodzi ze zbiorów huty „Pokój”/ red. Henryk

ta „*Pokój*”. *Dzieje zakładu i załogi 1840-1990*.

26. Adnotacje o inspekcjach, informacje o zmianach (daty, imiona i nazwiska wypełniających)

27. Załączniki

Wkładka: sztuk 9

nia robotnicza „Kaufhaus” powstawała dla pracowników huty żelaza „Eisenschütte” – dzisiejszej huty „Pokój”, w kilku etapach, w latach 1854-1857. Była częścią powstającej ówczesnie osady noszącej nazwę zakładu – czyli „Eisenschütte” (dzisiejsza dzielnica Rudy Śląskiej- Nowy Bytom). Kolonia, położona w północnej jej części, pierwotnie nazywała się „Colonie Gute Mungungs Hütte” od nazwy drugiego zakładu hutniczego ostatecznie przemianowanego przez dzisiejszą hutę „Pokój”.

W 1840 r. najstarszą hutę „Pokój”, założyli w roku 1840 bytomscy kupcy Morycy Löw i Szymon Löwi oraz Dawid Löwenfeld z Wrocławia, na niezabudowanym od miasta Bytomia terenie. Początkowo składała się tylko z jednego wielkiego pieca zasilanego przez maszynę parową o mocy 50 KM, wyposażoną w trzema kotłami parowymi, kuźni i stolarni. Mimo to, dzięki swojej efektywności przerobowej, już w 1846 r. plasowała się w gronie największych huty w okolicy Śląskich hut. W 1851 r. hutę przejmuje hrabia Renard ze Strzelec Śląskich, a w 1855 r. zostaje kupiona przez spółkę „Minerva”. Okres intensywnego rozwoju i rozbudowy huty, zostaje przerwany pod koniec lat sześćdziesiątych, z powodu spadku popytu na żelazo. W 1871 r. zostaje powołana nowa spółka o nazwie: „Oberschlesische Eisenbahn-Bedarfs-Aktiengesellschaft”, której założycielem i większościowym udziałowcem był hrabia Karol Wolfgang Ballestrem.

W 1871 r. spółka, w skrócie „Oberbedarf” przejęła majątek zbankrutowanej huty „Eisenschütte” po przejęciu przez „Oberbedarf”, stała się najważniejszą huty w okolicy. O wpływie rozwoju huty na osadnictwo świadczą statystyki: w 1871 r. w jej budowie, na pobliskim terenie mieszkało około 130 osób, natomiast w 1872 r. już 16 682.

Plan i lokalizacja kolonii.

Plan i lokalizacja kolonii „Kaufhaus” zlokalizowana jest na terenie poprzecinanych i otoczonymi murami strukturą huty. W latach 1854-1857 równoległe do Morgenroth Strasse (ul. im. Piotra Niedurnego) poprowadzono linię kolei wąskotorowej łączącą Rudę Śląską z Górnymi Sileskimi Górami. W 1875 r. od strony zachodniej poprowadzono linię kolejową normalnotorową łączącą Chebzie z Wirkiem, do której w 1888 r. została dołączona bocznicą prowadząca do huty, co ostatecznie zamknęło teren kolonii od strony południowej. Dodatkowo od strony północnej osiedle przecięła linia kolejki linowej, uruchomionej w celu usprawnienia transportu węgla. W planie urbanistycznym obrazem jest linia tramwajowa wzdłuż Morgenroth Strasse (ul. im. Piotra Niedurnego), która od 1899 r. łączyła Wirki z Bytomiem.

Plan i lokalizacja kolonii „Kaufhaus” jest przykładem regularności podporządkowania układu ograniczającym i przecinającym teren kolonii przez linię kolejową wywarła zasadniczy wpływ na oryginalny kształt urbanistyczny osiedla. Ostatecznie powstał układ urbanistyczny, posiadający regularny kształt, którego główną oś wytyczoną przez łączące się ulice: Schlafhaus Strasse (ul. Kubicy) i

Sytuacja - budynek położony w południowo-wschodniej części osiedla robotniczego „Kaufhaus” wybudowanego w połowie XIX wieku dla pracowników Huty „Pokój” w dzielnicy Nowy Bytom zlokalizowanej w centralnej części miasta Ruda Śląska. Kolonia usytuowana po zachodniej stronie ulicy Piotra Niedurnego w obrębie tzw. „osiedla przy linii kolejowej” ograniczonego od południa, zachodu oraz północy liniami kolejowymi. Od wschodu z południa ograniczone ulicą Piotra Niedurnego, która rozdziela zespół kolonii od zabudowań Huty „Pokój”. Komunikacja z kolonią częściowo zachowana, złożona z kilkunastu budynków mieszkalnych, którym pierwotnie towarzyszyła zabudowa gospodarcza (dziś nieistniejąca). Zabudowa skoncentrowana wzdłuż ulic osiedla: Piotra Niedurnego, Gwardii Ludowej, Podgórze, Dobrej Nadziei i Rudzkiej. Pomiedzy budynkami mieszkalnymi forma wewnętrznych dziedzińców, częściowo utwardzonych o zróżnicowanej szerokości, prostopadle oraz równoległe usytuowanych w stosunku do ulicy Piotra Niedurnego.

Obiekt wolnostojący usytuowany w linii zabudowy znajdującej się po wschodniej stronie ulicy Piotra Niedurnego w układzie kalenicowym. Budynek zlokalizowany na nie ogrodzonej parceli, która jest częściowo utwardzona od strony wschodniej. Od północy oraz południa styka się bezpośrednio z zabudową mieszkalną kolonii oraz z zabudową usługową, które położone są przy ulicy Piotra Niedurnego. Główne strefy wejściowe do klatek schodowych znajdują się od strony elewacji północnej i południowej. Wjazd na w/w nieruchomość od strony południowej oraz północnej.

Materiał, konstrukcja, technika - budynek murowany z cegły maszynowej, z użyciem kamienia - piaskowca w układzie poligonalnym występującym w partii cokołowej obiektu oraz granitu – stopnice schodów. Elewacje zewnętrzne zbudowane w układzie „krzyżowym”. Detal architektoniczny ceglany (gzymy, obramowania okien).

Sklepienia, stropy – *piwnica* – strop ceramiczny odcinkowy „kleina”; *poszczególne kondygnacje budynku* – stropy drewniane płaskie z dolnym pułapem i powalą.

Więźba dachowa – drewniana konstrukcja słupowa (?). W chwili obecnej więźba częściowo zabudowana, z wydzieleniem z przestrzeni strychu pomieszczeń mieszkalnych.

Pokrycie dachowe – budynek – papa.

Posadzki, podłogi – *piwnica* – klepisko. *Korytarz (parter)* - wylewka betonowa, wykładzina z PCV. *Kondygnacje (wyższe kondygnacje)* oraz *poszczególne lokale mieszkalne, strych* – drewniana podłoga tzw. „biała”, jak i wykładzina z PCV.

Schody - wewnętrzne: *piwnica* – schody w konstrukcji drewnianej, policzkowej – jednobiegowe, proste. Schody zewnętrzne drewniane. *Klatka schodowa* - schody o konstrukcji stalowej, jednobiegowe, proste. Stopnice schodów drewniane, wykładane częściowo wykładziną z PCV. Podstopnice stalowej klatki ażurowe o dekoracyjnym kształcie (W części wyremontowanej budynku podstopnice wtórnie przesłonięte blachą). Policzki posiadają ozdobne kształty. Schody z prostymi, metalowymi barierami wykonanymi z metalowych listew połączonych ze sobą za pomocą klamki. Od góry bariera zwieńczona jest metalowym pochwytem. Zewnętrzne schody: o konstrukcji murowanej – elewacji północna oraz południowa - jednobiegowe, proste. Stopnice schodów granitowe. Po bokach schodów

ty południowo-zachodniej trójkąt terenu zabudowany blokami mieszkalnymi urzędników i majstrów huty, natomiast dopełnieniem od strony południowej owił budynek noclegowni dla pracowników samotnych.

na załączniku nr 1

Kubatura	15. Powierzchnia użytkowa
2101 m ³	483 m ²

Prace budowlane i konserwatorskie, ich przebieg i dokumentacja

Prace remontowe wykonane po 1945 roku:

wymiana drzwi zewnętrznych, jak również wymiana części stolarek drzwiowych w poszczególnych lokalach mieszkalnych. Zamurowania części okien poddasza, lata 60-70-te – likwidacja sanitariatów zewnętrznych lata 70-te XX wieku - wydzielenie toalet z części mieszkania na poddaszu, lata 90-te XX wieku – remont klatki schodowej (malowanie),

cd. na załączniku nr 1

16. Przeznaczenie pierwotne	17. Użytkowanie obecne
budynek mieszkalny	budynek mieszkalny

19. Stan zachowania (fundamenty, ściany zewnętrzne, ściany wewnętrzne, sklepienia, stropy, konstrukcje dachowe, pokrycie dachu, wyposażenie i instalacje)

- Fundamenty – stan średni.
- Ściany – miejscowe uszkodzenia tynku wewnętrznego oraz zarysowania ścian. Duże ubytki ceglan elewacji. Widoczne uszkodzenia naroży (brak cegieł), jak również spoin. Ponadto zawilgocenia wynikające z braku izolacji budynku oraz odwodnienia w postaci zmurszenia oraz zagrzybienia tynku wewnątrz uszkodzeń cegieł oraz wykwitów na ścianach.
- Dach – stan średni.
- Stolarka drzwiowa – stan średni. Widoczne wtórne zmiany w obrębie otworów drzwiowych.
- Stolarka okienna – stan zły. Wtórna wymiana części stolarki, jak również zamurowania okien w poddasza.
- Stropy – stan średni.
- Podłogi – stan średni. Miejscowe uszkodzenia drewnianej podłogi.
- Schody – zewnętrzne: widoczne duże uszkodzenia murków policzkowych. Wewnętrzne: stan średni.
- Wyposażenie – zachowane fragmentarycznie w postaci ciągu komunikacyjnego w postaci dwóch schodowych.
- Instalacje – stan zły.

20. Najpilniejsze postulaty konserwatorskie

- generalny remont pozostałej klatki schodowej. Remont zewnętrznych schodów.
- wymiana stolarek okiennych wraz z odtworzeniem wielkości, kształtu oraz ich podziału. Ujednolicenie form i kolorystyki okien. Odtworzenie okien w partii poddasza i piwnic.
- wymiana drzwi zewnętrznych. Sugeruje się wprowadzenie stolarki nawiązującej do charakteru obiektu tj. drewnianej stolarki wykonanie w konstrukcji ramowo-płycinowej.
- prace remontowe stropów, jak również podłóg.
- częściowa wymiana oraz naprawa i odgrzybienie tynków wewnętrznych;
- wymiana instalacji w budynku.
- prace remontowo-konserwatorskie elewacji (oczyszczenie, przemurowania, wymiana zniszczonych partii uzupełnienie spoin, naprawa ceglanego lica). Oczyszczenie kamiennego lica cokołu budynku.
- wykonanie izolacji poziomej oraz pionowej wraz z odwodnieniem.

budynków mieszkalnych:

- typ familoka z klatkami schodowymi i wejściami usytuowanymi na osi symetrii elewacji bocznych ,
- typ familoka z jedną klatką schodową i wejściami usytuowanymi na osi symetrii elewacji frontowej i tylnej ,
- zabudowa segmentowa ul. Podgórze z sanitariatami wspólnymi w pionie klatki schodowej,
- zabudowa segmentowa ul. Podgórze z sanitariatami wewnątrz mieszkań,
- zabudowa segmentowa ul. Gwardii Ludowej z ryzalitami klatek schodowych,
- zabudowa segmentowa ul. Gwardii Ludowej o prostych elewacjach,

o do jednostkowych budynków usługowych lub mieszkalno usługowych zaliczamy:

- budynek kaufhausu
- budynek narożny z piekarnią
- budynek przy ul. Rudzkiej 2-4

1. Miejscowość
UDA ŚLĄSKA2. Obiekt
OSIEDLE KAUFHAUS – BUDYNEK MIESZKALNY PRZY ULICY NIEDURNEGO NR 973. Zawartość wkladki
c.d. pkt 12

Opis budowy:

1854-1880

Na terenie późniejszego osiedla zostaje wybudowane więzienie, w późniejszym okresie zaadaptowane na szkołę ludową, a od 1907 r. funkcjonujące jako dom noclegowy dla robotników. Budynek nie zachował się do naszych czasów. W latach siedemdziesiątych XIX w. huta przystąpiła do budowy budynków mieszkalnych dla robotników – miały one charakter obiektów wielopiętrowych, z przewagą mieszkań złożonych z kuchni (często bez okien) i dwóch pokoi (izb), pozbawionych sanitariatów. Nie zachowały się żadne dane o ich usytuowaniu. Wskazując na zbieżność opisu układu wnętrza z późniejszymi budynkami osiedla, bardzo prawdopodobne jest, że były to pierwsze budynki dzisiejszego „Kaufhausu” – widoczne na planie z 1880 r. Ich obrys jest spójny z późniejszymi budynkami tworzącymi zespół.

1880-1901

W latach 1880-1901, blisko trzykrotny wzrost stanu załogi wymusił na właścicielach huty konsekwentne kontynuowanie polityki mieszkaniowej – w efekcie, na terenie „Kaufhausu”, w 1901 r. wybudowano kolejne 22 budynki wielorodzinne, wzorowane na pierwszych trzech. Powstała jednostronna zabudowa Morgenroth Strasse (ul. Niedurnego), oraz dwustronna przy Guttehoffnung Strasse (ul. Gwardii Ludowej) oraz zespół czterech budynków przy Schlafhaus Strasse (ul. Kubicy). Powstałe dwukondygnacyjne budynki usytuowane w równoległych rzędach tworzą tzw. zabudowę koszarową.

1901-1906

Na trzecim etapie, pomiędzy 1903-1904r. - zagospodarowano trójkąt terenu za nasypem linii kolei wąskotorowej. Przy Eisenbahndreieck Strasse (ul. Podgórze) powstała zabudowa biurowa, różniąca się standardem i wystrojem elewacji od starszych budynków. Budynki przeznaczone dla urzędników i majstrów huty w odróżnieniu od zespołu familoków, zostały wybrukowane wewnętrzne ulice. Na rok 1904 datuje się powstanie budynku domu towarowego – kaufhausu, co zapoczątkowało kształtowanie się centrum usługowego w centralnej części osiedla. Monumentalny budynek wybudowany został w stylu modernistycznym z elementami secesji, posiada bogato dekorowane elewacje.

ok. 1913

Na czwartym etapie wykształciło się centrum handlowe osiedla, na które oprócz domu towarowego składały się dwa, wybudowane ok. 1913 r. budynki. W miejscu najstarszych dwóch „familoków” przy Guttehoffnung Strasse (ul. Gwardii Ludowej) powstał monumentalny, narożny budynek mieszkalno – usługowy, w którego parterze mieściła się między innymi karnia. Drugi – niższy został usytuowany przy dzisiejszej ul. Rudzkiej. Budynki te zdecydowanie odbiegały wyglądem od pozostałych, stanowiły dominujący i wyróżniający się zespół.

początek lat 20-tych XX wieku

Na piątym etapie datowanym na początek lat 20-tych XX w., prawdopodobnie w latach 1922 - 1923 zabudowany został najbardziej na północ wysunięty fragment osiedla. Powstał w tym czasie 6 dwukondygnacyjnych budynków o prostej nawiązującej do najstarszych familoków architekturze.

W swoim ostatecznym kształcie kolonia łącznie liczyła ponad siedemdziesiąt budynków. Posiadała własne centrum usługowe, noclegownię, część robotniczą i urzędniczą oraz wytyczony układ kompozycyjny.

W latach 80-tych XX wieku znaczna część budynków powstałych w pierwszym etapie budowy została rozebrana.

7. Miejscowość RUDA ŚLĄSKA	8. Obiekt OSIEDLE KAUFHAUS – BUDYNEK MIESZKALNY PRZY ULICY NIEDURNEGO NR 97	9. Zawartość wkladki c.d. pkt 13
-------------------------------	--	-------------------------------------

Drzwi - drewniane drzwi o konstrukcji ramowo-płycinowej na zawiasach francuskich wewnętrzne: poszczególne lokale mieszkalne – drewniane drzwi prostokątne, jednoskrzydłowe, wielopłycinowe o zróżnicowanym układzie płycin. Klatka schodowa, poszczególne lokale mieszkalne, toalety (poddasze) – drzwi tzw. pełne – prostokątne, współczesne, jednoskrzydłowe. Część drzwi wtórnie obita boazerią. Ponadto część drzwi szklona. Drewniane drzwi o konstrukcji deskowo-listwowej z zastrzałem – piwnice – prostokątne, jednoskrzydłowe, deskowe drzwi. Od zewnątrz metalowe pasowe haki. Drzwi zewnętrzne: drzwi metalowe - elewacja południowa – prostokątne, dwuskrzydłowe o zróżnicowanych wielkościach skrzydeł. Drzwi posiadają metalową listwę przymykową. Górna partia drzwi oszklona. Powyżej drzwi metalowe, nadproże oddzielające szklone nadświetle zamknięte łukiem odcinkowym. Nadświetle wypełnione pionowym układem szprosów. Od strony elewacji południowej – drzwi prostokątne, dwuskrzydłowe o zróżnicowanych wielkościach skrzydeł. Drzwi posiadają metalową listwę przymykową. Powyżej drzwi metalowe, nadproże oddzielające szklone nadświetle zamknięte łukiem odcinkowym. Nadświetle wypełnione pionowym układem szprosów.

Stołarka okienna – drewniane o konstrukcji skrzynkowej o następujących podziałach – elewacje: zachodnia, północna, wschodnia i południowa – okna zamknięte łukiem odcinkowym, dwudzielne, czteropodziałowe, dwupoziomowe ze ślaniem oraz listwą przymykową. Elewacje południowa oraz północna - prostokątne okna, dwudzielne. Stołarka okienna o konstrukcji krosnowej – elewacje: północna, wschodnia, południowa oraz zachodnia (poddasze, toalet, piwnica) – prostokątne okna, jednodzielne. Część okien wypełniona poziołkami. Elewacje północna oraz południowa - klatka schodowa – okna zamknięte łukiem odcinkowym, dwudzielne, czteropodziałowe, dwupoziomowe ze ślaniem oraz listwą przymykową. Ponadto okna metalowe – elewacje: zachodnia, północna, wschodnia, południowa (piwnica) – okna prostokątne, dwudzielne.

Wnętrze – budynek na rzucie wydłużonego prostokąta, trzytraktowy. Od strony elewacji północnej oraz południowej, na osi budynku dwie strefy wejściowe prowadzące do budynków poprzedzone zewnętrznymi schodami. Ciąg komunikacyjny budynku jednotraktowy usytuowany na osi obiektu w postaci korytarza mieszczącego dwie klatki schodowe o symetrycznym układzie.

Struktura – zwarta. Budynek dwukondygnacyjny. Obiekt kryty dwuspadowym dachem o symetrycznym nachyleniu połaci. Elewacje szczytowe (północna i południowa) budynku zamknięte w partii dachu trójkątnymi szczytami. Budynek podpiwniczony z częściowo użytkowym poddaszem. Od strony elewacji północnej oraz południowej drzwi do budynku poprzedzone zewnętrznymi schodami jednobiegowymi, prostymi, które po bokach spięte są murkami policzkowymi.

Elewacja południowa – ceglana, dwukondygnacyjna z częściowo użytkowym poddaszem. W partii dachu zamknięta jest ona trójkątnym szczytem. W polu szczytu niewielkie okna oświetlające strych. Elewacja o zróżnicowanej ilości osi w poszczególnych kondygnacjach. W pierwszej i drugiej kondygnacji trójosiowa, natomiast w partii poddasza pięcioosiowa. Celem elewacji wyznaczone otworami okiennymi o różnorodnej formie i wielkości oraz drzwiowym. W drugiej osi przyziemia drzwi. Strefa wejściowa poprzedzona schodami, spiętymi murkami policzkowymi. Strefa wejściowa w postaci drzwi dwuskrzydłowych, prostokątnych z nadświetlem zamkniętym łukiem odcinkowym. W pierwszej i trzeciej osi pierwszej kondygnacji, jak również w pierwszej, trzeciej i piątej osi poddasza okna prostokątne o zróżnicowanej wielkości. W pozostałych osiach otwory okienne zamknięte łukiem odcinkowym (okna dwudzielne, czteropodziałowe, dwupoziomowe ze ślaniem). Otwory okienne osadzone w ceglanych blendach zamkniętych łukiem odcinkowym, charakterystycznymi podokiennymi partiami. Okna dekorowane zwieńczeniami w postaci ukośnie ułożonej cegły. Elewacja rozczłonowana ceglano-kamiennym cokołem zwieńczonym w formie roli, jak również ceglanyymi gzymsami międzykondygnacyjnymi oddzielającymi poszczególne kondygnacje budynku. Gzymsy w postaci pasa wysuniętych cegieł.

ja zachodnia – ceglana, dwukondygnacyjna z częściowo użytkowym poddaszem, ośmioosiowa. Osie elewacji wyznaczone otworami okiennymi zamkniętymi łukiem odcinkowym (dwudzielne, czteropodziałowe, dwupoziomowe ze ślemieniem). Otwory okienne osadzone w ceglanych blendach zamkniętych łukiem odcinkowym, z charakterystycznymi pionowymi partiami. Okna dekorowane zwieńczeniami z ukośnie ułożonej cegły. Na wysokości poddasza elewacja ośmioosiowa. W drugiej oraz siódmej osi prostokątne blendy, natomiast w pozostałych osiach niewielkie prostokątne okna. W partii piwnicy osiem niewielkich okien, które dodatkowo spięte są ceglаныmi obramowaniami. Pozostałe podziały nawiązujące do elewacji południowej.

ja północna – ceglana, dwukondygnacyjna z częściowo użytkowym poddaszem. Pozostała artykulacja elewacji identyczna, jak w elewacji południowej.

ja wschodnia – ceglana, dwukondygnacyjna z częściowo użytkowym poddaszem, ośmioosiowa. Osie elewacji wyznaczone otworami okiennymi zamkniętymi łukiem odcinkowym (dwudzielne, czteropodziałowe, dwupoziomowe ze ślemieniem). Otwory okienne osadzone w ceglanych blendach zamkniętych łukiem odcinkowym, z charakterystycznymi pionowymi partiami. Okna dekorowane zwieńczeniami z ukośnie ułożonej cegły. Na wysokości poddasza elewacja ośmioosiowa. W drugiej w siódmej osi prostokątne blendy, natomiast w pozostałych osiach niewielkie prostokątne okna. W partii piwnicy osiem osi. Otwory spięte ceglаныmi obramowaniami. Pozostałe podziały nawiązujące do elewacji południowej.

ce – zachowany pierwotny układ przestrzenny budynku w postaci dwóch odrębnych klatek schodowych. Na poszczególnych kondygnacjach obiektu znajdują się cztery lokale mieszkalne (po dwa mieszkania w każdej klatce). Pomieszczenia mieszkalne usytuowane w pierwszym i trzecim traktie budynku. Skomunikowane są one między sobą amfiladowo.

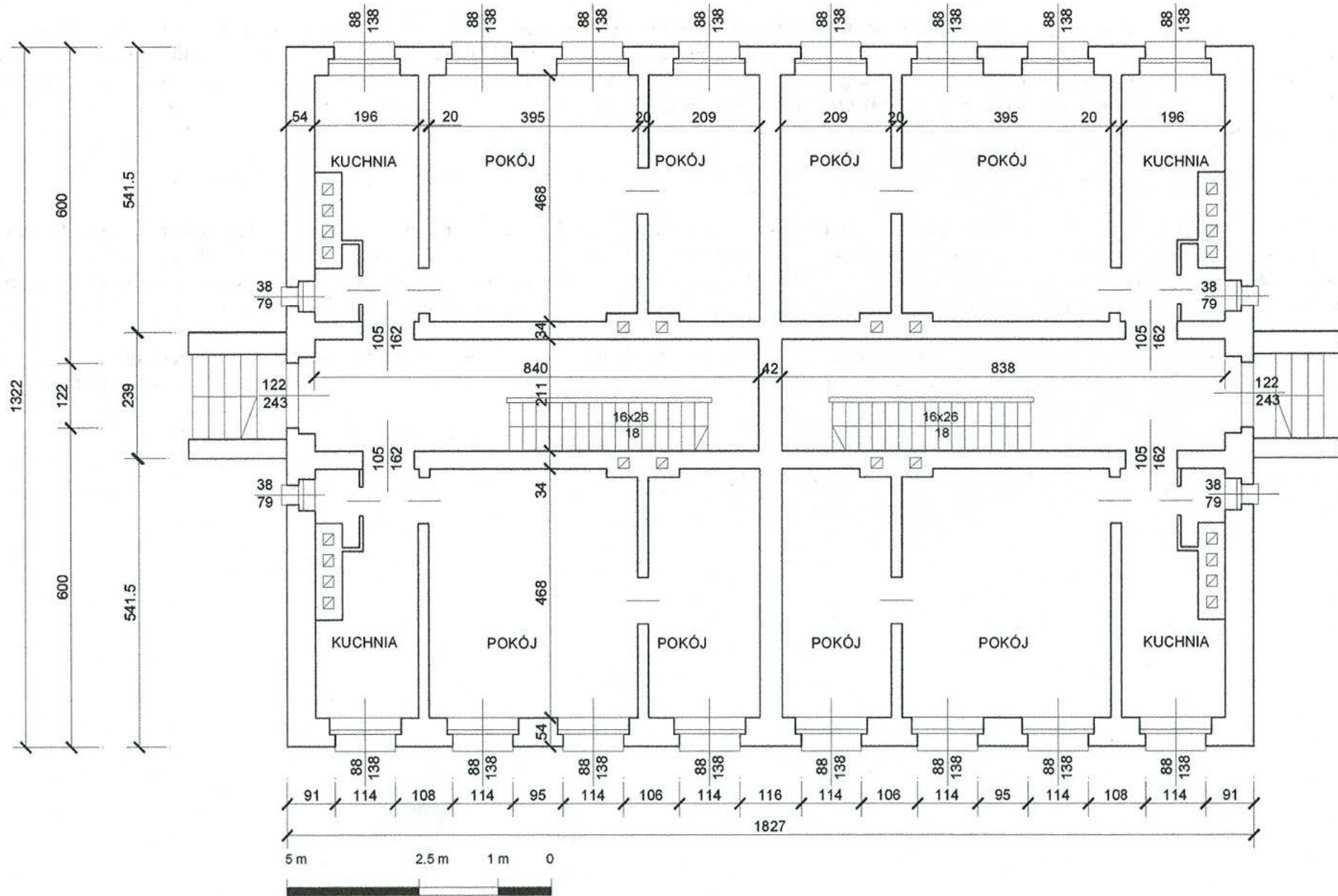
ażenie – częściowo zachowany wystrój klatki schodowej złożony z oryginalnych ciągów komunikacyjnych oraz częściowo zachowanej stolarki drzwiowej.

cje - elektryczna, wodno-kanalizacyjna, gazowa, telefoniczna, ogrzewanie w postaci pieców kaflowych, oraz instalacja telewizji kablowej.

1. Miejscowość
UDA ŚLĄSKA

2. Obiekt
OSIEDLE KAUFHAUS – BUDYNEK MIESZKALNY PRZY ULICY NIEDURNEGO NR 97

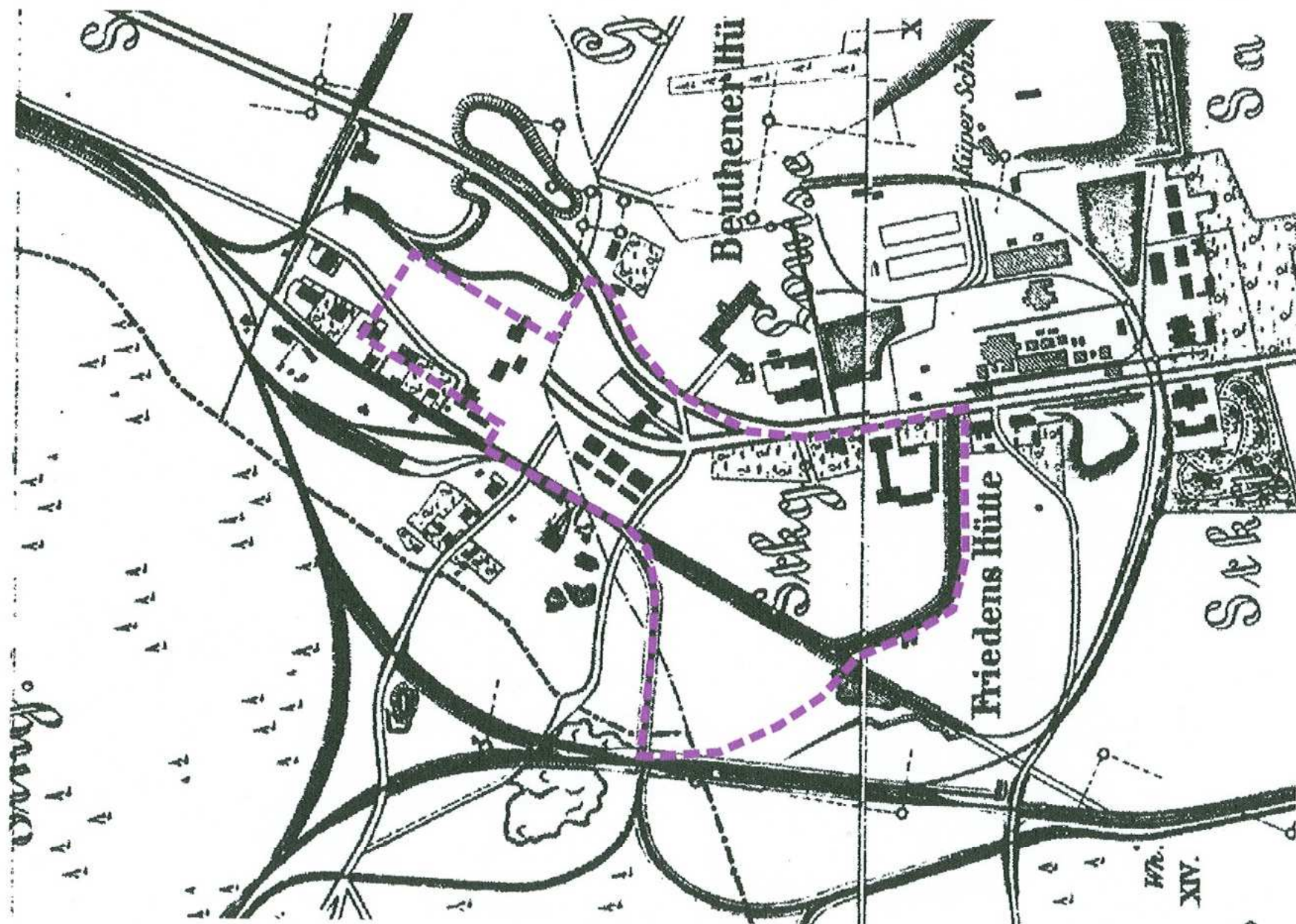
3. Zawartość wkładki
Rzut parteru



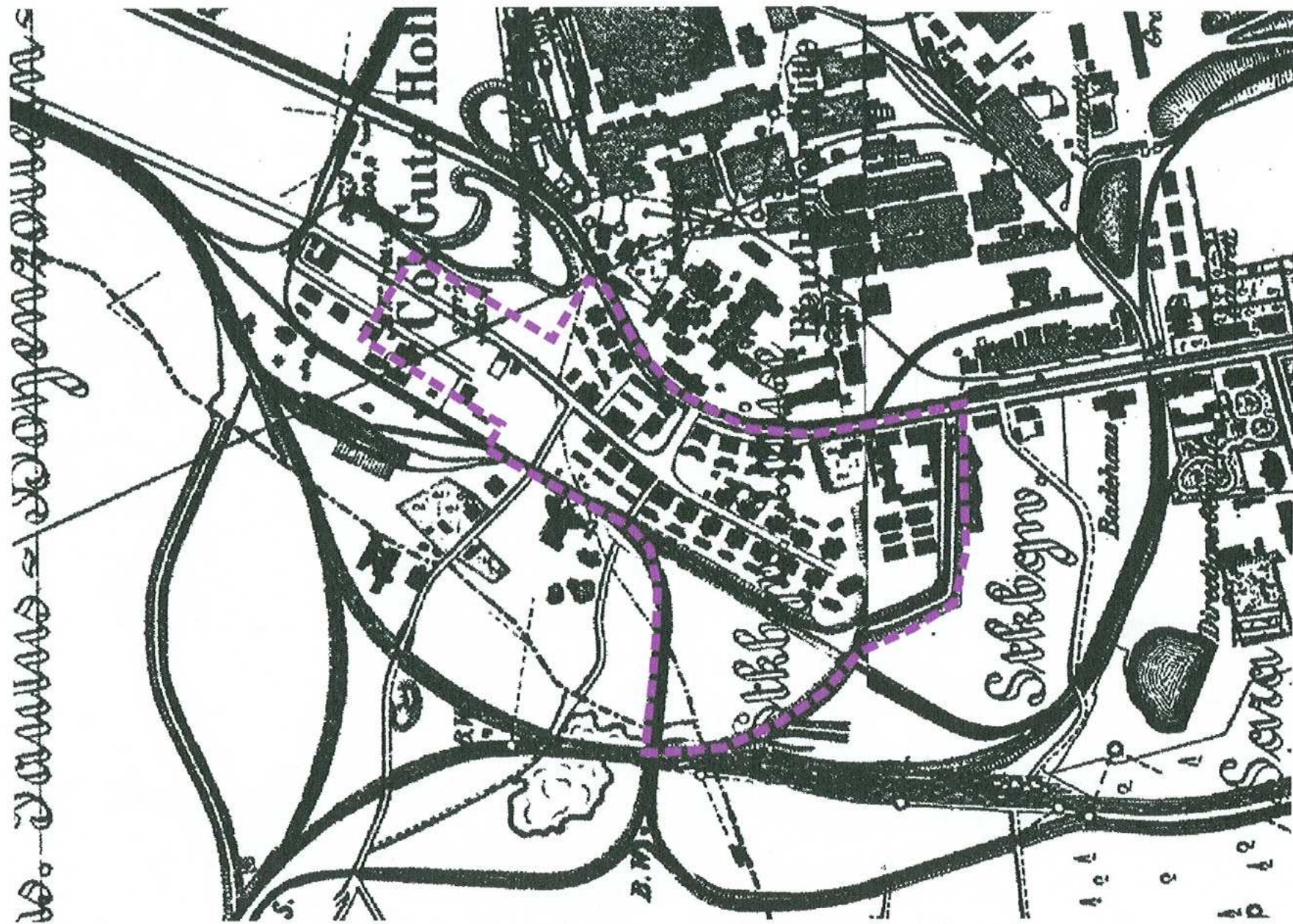
1. Miejscowość
RUDA ŚLĄSKA

2. Obiekt
OSIEDLE KAUFHAUS – BUDYNEK MIESZKALNY PRZY ULICY NIEDURNEGO NR 97

3. Zawartość wkładki
Dokumentacja archiwalna



Kolonia robotnicza „Kaufhaus” – mapa z 1880 r.



Kolonia robotnicza „Kaufhaus” – mapa z 1901 r.

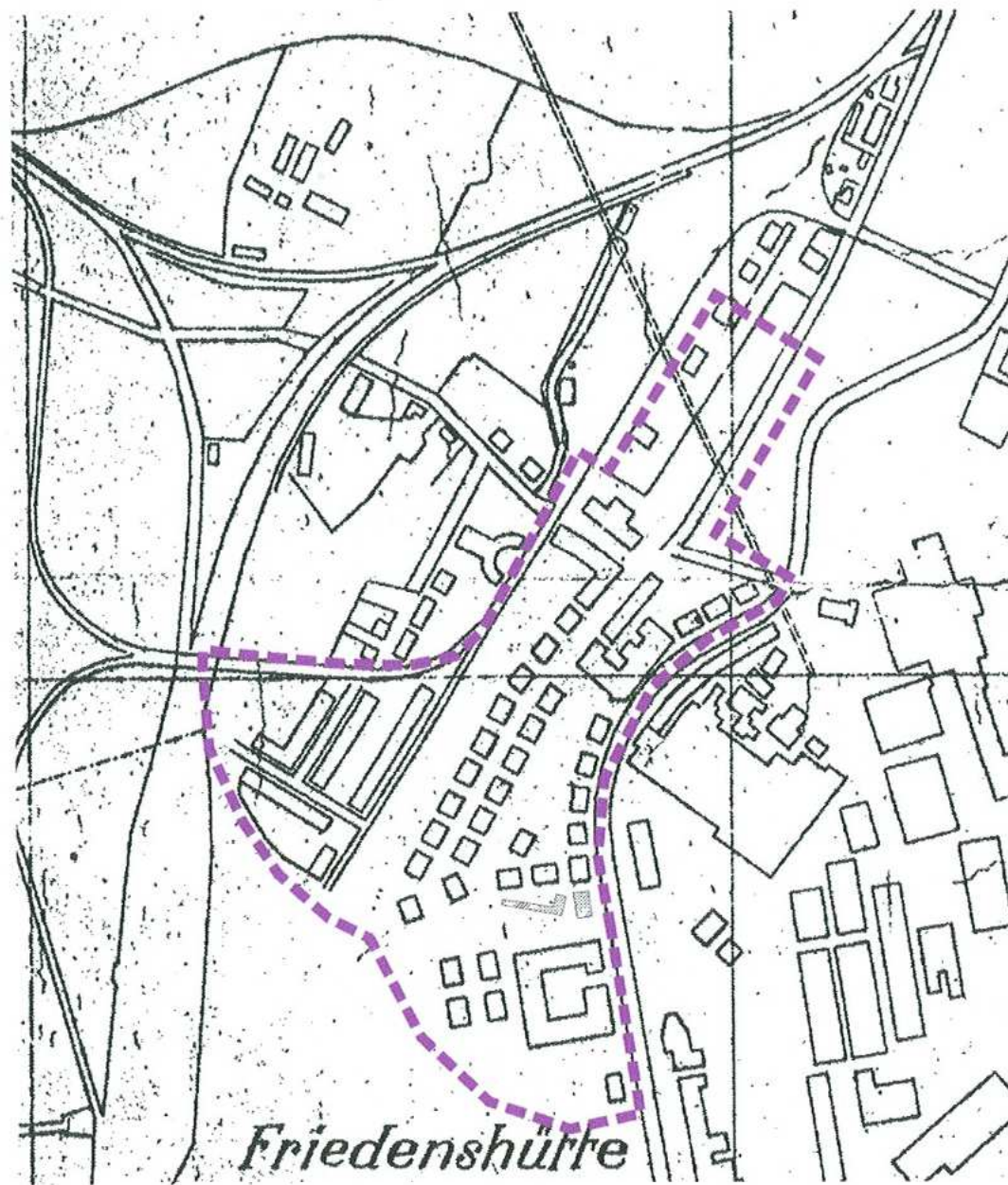
1. Miejscowość
R U D A Ś L Ą S K A

2. Obiekt
OSIEDLE KAUFHAUS – BUDYNEK MIESZKALNY PRZY ULICY NIEDURNEGO NR 97

3. Zawartość wkladki
Dokumentacja archiwalna



Kolonia robotnicza „Kaufhaus” – mapa z 1910 r.



Kolonia robotnicza „Kaufhaus” – mapa z 1933 r.

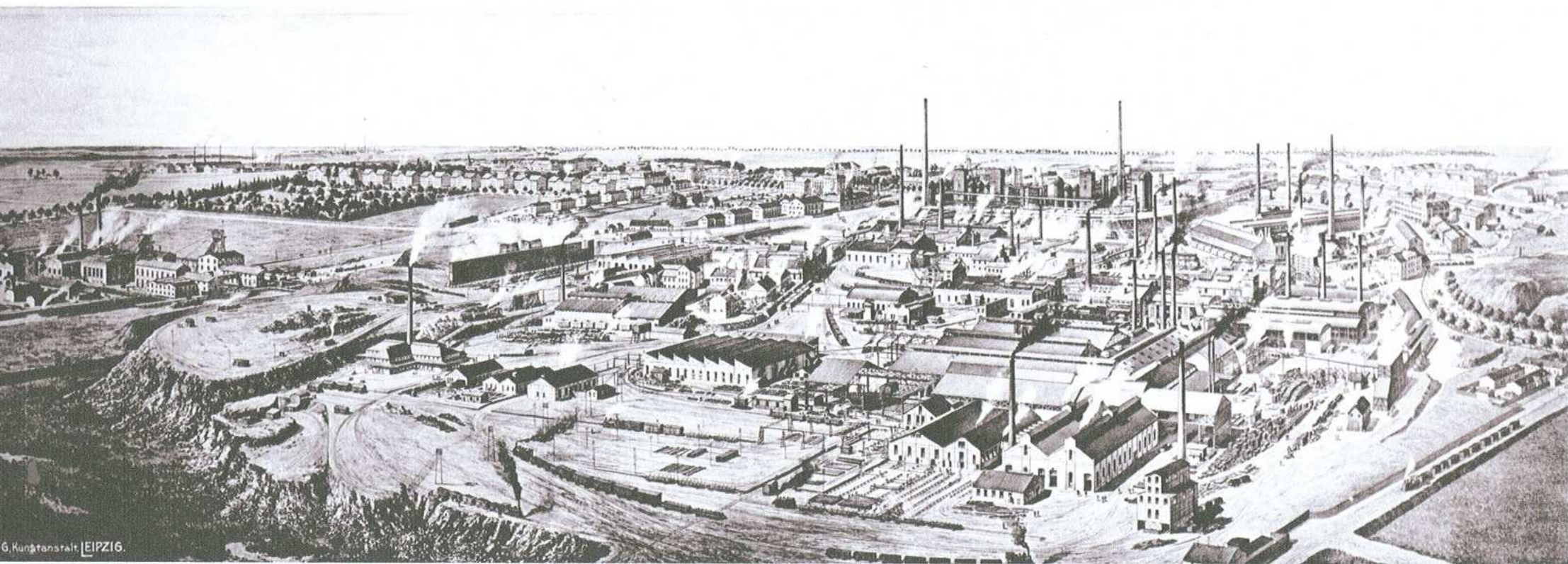
4. *Miejscowość*
R U D A Ś L A Ś K A

5. *Obiekt*
OSIEDLE KAUFHAUS – BUDYNEK MIESZKALNY PRZY ULICY NIEDURNEGO NR 97

6. *Zawartość wkładki*
 Dokumentacja archiwalna



Kolonia robotnicza „Kaufhaus” – mapa współczesna



Friedenshütte – panorama z 1906 r.

1. *Miejscowość*
RUDA ŚLĄSKA5. *Obiekt*
OSIEDLE KAUFHAUS – BUDYNEK MIESZKALNY PRZY ULICY NIEDURNEGO NR 976. *Zawartość wkładki*
Dokumentacja archiwalna

Schlafhausstrasse (Kubicy) – zdjęcie z 1906 r.

1. Miejscowość
R U D A Ś L A Ś K A

2. Obiekt
OSIEDLE KAUFHAUS – BUDYNEK MIESZKALNY PRZY ULICY NIEDURNEGO NR 97

3. Zawartość wkładki
Dokumentacja fotograficzna



1. elewacja zachodnia – widok od strony północno – zachodniej



2. elewacja północna – widok od strony północno - wschodniej



3. klatka schodowa



4. klatka schodowa



5. klatka schodowa



6. klatka schodowa - drzwi



7. Piwnica - drzwi